



Handläggare
Lars Fladvad, Annica Lempke
Kansli- och utredningsavdelningen

Diarienummer
15KS/397

Kommunstyrelsen

Befolkningsprognos för Värmdö kommun 2015-2024

Förslag till beslut

Redovisning av befolkningsprognos för Värmdö kommun 2015-2024 noteras.

Beslutsnivå

Kommunstyrelsen

Bakgrund

Värmdö kommun tar årligen fram en tioårig befolkningsprognos. Prognosen baseras på uppgifter om kommunens befolkning, per den 31 december 2014, samt bedömningar av planerat bostadsbyggande i ett högt respektive lågt utvecklingsalternativ.

Ärendebeskrivning

Befolkningsprognosen består av två alternativa scenarion, baserat på olika antaganden om bostadsbyggandet i kommunen.

- Under lågalternativets första år antas ett avsevärt lägre byggande än i högalternativet. Utgångspunkten är färdigställande av cirka 65 småhus och 56 lägenheter i flerfamiljshus per år i genomsnitt, med lägre takt inledningsvis. Till en början antas att 150 fritidsbostäder permanentas per år, med sjunkande antal senare under perioden till 110 per år.
- Högalternativet utgår från att det färdigställs cirka 75 småhus och 56 lägenheter i flerfamiljshus per år. Under de första åren beräknas dock bostadsbyggandet bli lägre, precis som för lågalternativet. Permanentning av fritidshus antas också ske i en högre omfattning än i lågalternativet. Till en början antas 200 fritidsbostäder permanentas per år, ett antal som sjunker till 140 längre fram under perioden.

Enligt prognosen beräknas antalet invånare i kommunen år 2024 vara knappt 48 000 i lågalternativet och cirka 51 500 i det höga. Detta motsvarar en ökning med 20 respektive 25 procent jämfört med dagens befolkning om 40 541 invånare.

Under ett par år kommer befolkningen att öka mer än det låga tillväxtalternativet som gällt under senare år för att utbyggnaden av Porslins kvarteren pågår för fullt med bra efterfrågan på lägenheter.

En utförlig beskrivning av prognosens utfall samt metod framgår av till tjänsteskrivelsen

bilagd rapport.

Bedömning

Av befolkningsprognosens utvecklingsalternativ för perioden 2015-2024 bedöms det lägre alternativet vara det mest sannolika, trots ökad nyproduktion 2015 - 2018. Detta alternativ innebär en befolkningsökning med cirka 8 000 invånare under kommande 10-årsperiod.

Ekonomiska konsekvenser

Befolkningsprognosen utgör ett av planeringsunderlagen i beräkningar av framtida kostnader och intäkter för kommunen, exempelvis vad gäller skatteintäkter samt bedömning av eventuella kapacitetsförändringar inom kommunal service.

Konsekvenser för miljön

Prognosen antar en huvudsaklig befolkningsökning i kommunens tätorter och i kollektivtrafiknära lägen, vilket gör att påverkan på mark och vatten bedöms vara små.

Konsekvenser för medborgarna

Befolkningsprognosen antar under de kommande tio åren en fortsatt stark tillväxt, vilket gör att kommunal service lättare kan bibehållas och förstärkas.

Konsekvenser för barn

Prognosen utgör ett viktigt underlag för att bedöma framtida behov av kommunal service riktad till barn och unga. Tillväxten indikerar behov av ytterligare förskolor och skolor i linje med de utbyggnadsplaner som finns.

Ärendets beredning

Befolkningsprognosen har tagits fram av kansli- och utredningsavdelningen med konsulter vid WSP Analys & Strategi. Underlag till rapporten har tagits fram i samråd med samhällsbyggnadsavdelningen samt i kommunen verksamma byggnadsföretag.

Handlingar i ärendet


Nr	Handling	Bilaggs/Bilaggs ej
1	Rapport befolkningsprognos för Värmdö kommun 2015-2024	Bilaggs

Sändlista för beslutsexpediering

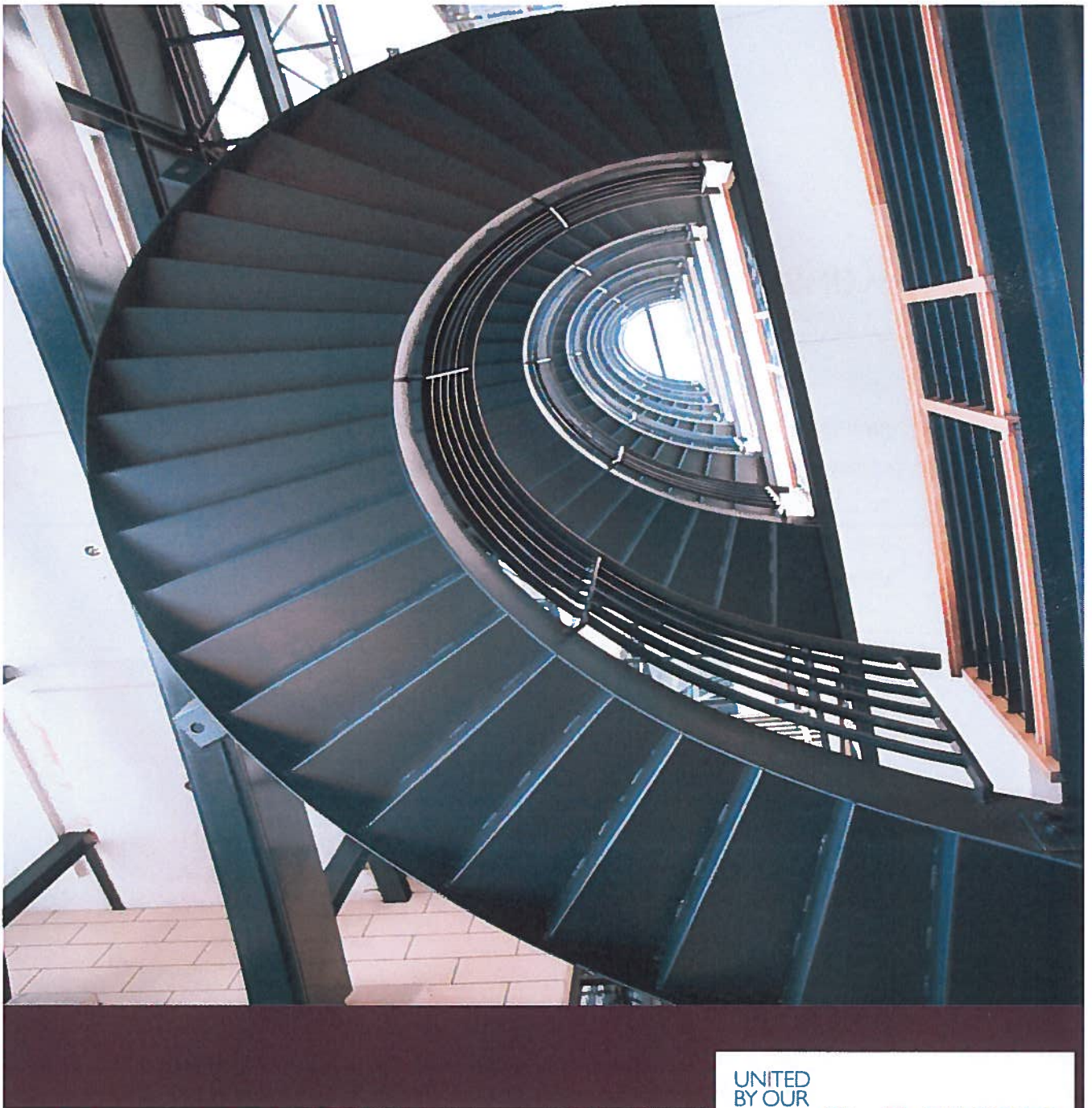
KLG



Stellan Folkesson
Kommundirektör



Frida Ragnarsson
Sektorschef administration



UNITED
BY OUR
DIFFERENCE



RAPPORT

Befolkningsprognos 2015-2024

Värmdö kommun

2015-05-19

Analys & Strategi

Konsulter inom samhällsutveckling

WSP Analys & Strategi är en konsultverksamhet inom samhällsutveckling. Vi arbetar på uppdrag av myndigheter, företag och organisationer för att bidra till ett samhälle anpassat för samtiden såväl som framtiden. Vi förstår de utmaningar som våra uppdragsgivare ställs inför, och bistår med kunskap som hjälper dem hantera det komplexa förhållandet mellan människor, natur och byggd miljö.

Förord

På uppdrag av Värmdö kommun har WSP Analys & Strategi beräknat en befolkningsprognos för perioden 2015-2024, enligt två alternativa scenarier. Prognosen utgår från den folkbokförda befolkningen i kommunen per ålder och kön den 31 december år 2014.

Befolkningsprognosen för Värmdö kommun redovisas i slutet av rapporten i form av tabeller för kommunen

Vid förfrågningar angående prognosen kontakta Lars Fladvad eller Annica Lempke vid kansli- och utredningsavdelningen.

Värmdö 2015-05-19

Innehåll

1	BEFOLKNINGSUTVECKLING UNDER ÅR 2014.....	5
2	JÄMFÖRELSE MED FÖRRA ÅRETS PROGNOSE	6
3	SAMMANFATTNING AV PROGNOSEN	7
3.1	Hög- och lågsenario	7
3.2	Prognosresultat för kommunen	7
4	METOD.....	11
4.1	Så görs prognosen.....	11
4.2	Prognosantaganden.....	12
5	OSÄKERHET I PROGNOSENER.....	18
5.1	Felkällor för prognoser	18
6	TABELLER.....	19
6.1	Befolkning i kommunen 0-20 år per ettårsklass.....	19
6.2	Befolkning i Värmdö kommun per åldersklass.....	21
6.3	Befolkningsförändring, antal personer, i kommunen per åldersklass.....	22
6.4	Befolkningsförändring, procent, i kommunen per åldersklass.....	23
6.5	Befolkningsförändringar	24

1 Befolkningsutveckling under år 2014

Under år 2014 ökade befolkningen i Värmdö kommun med 757 personer från 39 784 till 40 541 invånare. Detta motsvarar en befolkningstillväxt på 1,9 procent. I Stockholms län ökade befolkningen med 1,6 procent under samma period.

Det föddes 426 barn i Värmdö kommun under år 2014 och 261 personer avled, vilket betyder att födelseöverskottet var 207 personer. Året med flest antal födda i kommunen hittills var 2006 med 528 födda. Under året flyttade 2 824 personer till kommunen och 2 232 personer flyttade därifrån, vilket innebär ett flyttningsnetto på 592 personer. Anledningen till att summan av födelseöverskott och flyttningsnetto inte stämmer exakt med den totala befolkningsökningen beror på att SCB har gjort justeringar för händelser (födslar, dödsfall samt in- och utflyttningar) som har rapporterats under 2014 men som har inträffat tidigare.

En nedbrytning på åldersklasser visar att antalet invånare i åldersklasserna 16-18 år, 19-år, 65-69 år, samt 85-89 år minskade, medan antalet invånare i övriga åldersklasser ökade. Åldersgruppen 70-74 år ökade mest i antal personer och i relativa tal.

Tabell 1 Befolkning i Värmdö kommun den 31 december år 2013 och 2014 per åldersklass

Åldersklass	2013	2014	Absolut förändring	Relativ förändring (%)
0	449	454	5	1.1%
1-5	2 739	2 747	8	0.3%
6-12	4 463	4 513	50	1.1%
13-15	1 526	1 578	52	3.4%
16-18	1 520	1 518	-2	-0.1%
19	560	493	-67	-12.0%
20-29	3 674	3 864	190	5.2%
30-44	8 103	8 132	29	0.4%
45-64	10 547	10 729	182	1.7%
65-69	2 519	2 505	-14	-0.6%
70-74	1 616	1 854	238	14.7%
75-79	935	986	51	5.5%
80-84	590	630	40	6.8%
85-89	359	348	-11	-3.1%
90-w	184	190	6	3.3%
Summa	39 784	40 541	757	1.9%

2 Jämförelse med förra årets prognos

Under 2014 togs prognosen fram i maj och utgick från befolkningen i kommunen den 31 december 2013. Det totala befolkningsantalet överskattades något, i både hög- och lågalternativet med 0,5, respektive 0,3 procent. De åldersklasser som överskattades mest i både hög- och lågalternativet var 85–89-åringar samt 20–29-åringar. Den åldersklass som underskattades i både låg- och högalternativet var 16–18-åringar.

Tabell 2 Befolkning i Värmdö kommun den 31 december år 2014 per åldersklass, faktiskt utfall jämfört med förra årets prognos hög- och lågalternativ

Åldersklass	Utfall 2014	Prognos 4014 Högalternativ	Prognos 2014 Lågalternativ	Avvikelse Hög	Avvikelse (%) Hög	Avvikelse Låg	Avvikelse (%) Låg
0	454	462	460	8	1.7%	6	1.3%
1-5	2 747	2766	2755	19	0.7%	8	0.3%
6-12	4 513	4519	4513	6	0.1%	0	0.0%
13-15	1 578	1582	1580	4	0.3%	2	0.1%
16-18	1 518	1510	1507	-8	-0.5%	-11	-0.7%
19	493	493	491	0	0.0%	-2	-0.3%
20-29	3 864	3954	3928	90	2.3%	64	1.6%
30-44	8 132	8161	8127	29	0.4%	-5	-0.1%
45-64	10 729	10743	10724	14	0.1%	-5	0.0%
65-69	2 505	2518	2515	13	0.5%	10	0.4%
70-74	1 854	1867	1866	13	0.7%	12	0.6%
75-79	986	991	990	5	0.5%	4	0.4%
80-84	630	631	630	1	0.2%	0	0.1%
85-89	348	357	357	9	2.6%	9	2.5%
90-w	190	203	202	13	6.2%	12	6.1%
Summa	40 541	40 758	40 646	217	0.5%	105	0.3%

3 Sammanfattning av prognosen

Prognosen utgår från befolkningen i kommunen fördelat efter ålder och kön den 31 december år 2014 och statistik över antalet födda, döda samt in- och utflyttare under år 2014. Prognosen bygger även på planerat bostadsbyggande under prognosperioden.

3.1 Hög- och lågscenario

Två alternativa prognoser presenteras för att det är svårt att bedöma utvecklingen när bostadsbyggandet varierar från år till år beroende på efterfrågan och byggmarknaden. Det låga alternativet motsvarar den befolkningstillväxt som kommunen haft under senare år på cirka 1 procent. Det höga alternativet speglar utvecklingen under de år på 1980- och 90 talet när kommunen ökade med 3 procent per år.

- Under lågalternativets första år antas ett avsevärt lägre byggande än i högalternativet. Utgångspunkten är färdigställande av cirka 65 småhus och 56 lägenheter i flerfamiljshus per år i genomsnitt, med lägre takt inledningsvis. Till en början antas att 150 fritidsbostäder permanentas per år, med sjunkande antal senare under perioden till 110 per år.
- Högalternativet utgår från att det färdigställs cirka 75 småhus och 56 lägenheter i flerfamiljshus per år. Under de första åren beräknas dock bostadsbyggandet bli lägre, precis som för lågalternativet. Permanentning av fritidshus antas också ske i en högre omfattning än i lågalternativet. Till en början antas 200 fritidsbostäder permanentas per år, ett antal som sjunker till 140 längre fram under perioden.

Detaljer kring låg- och högalternativen redovisas i Tabell 9 i kapitel 4.2 Prognosantaganden.

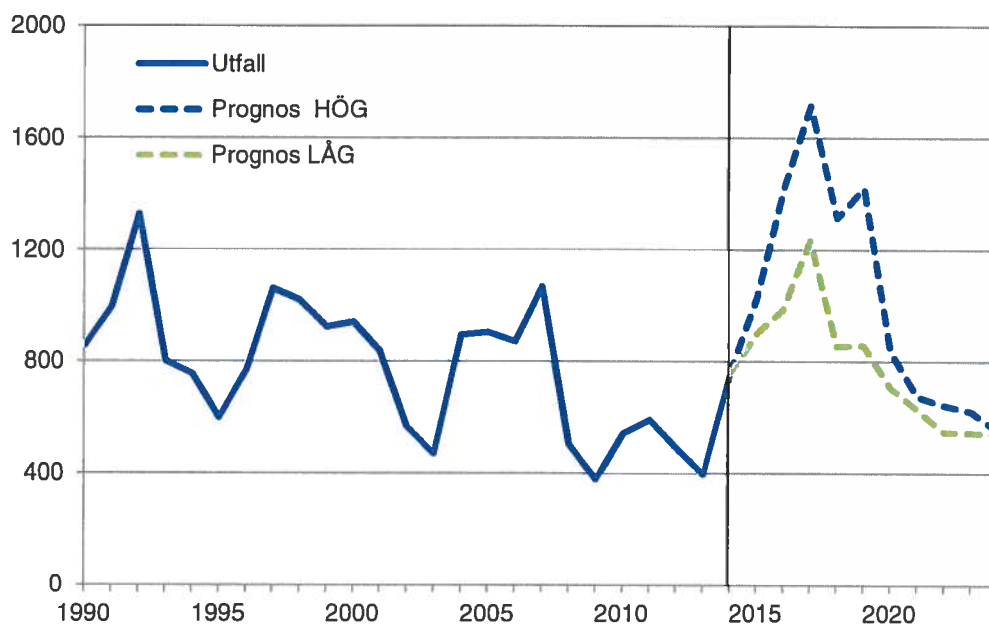
3.2 Prognosresultat för kommunen

Enligt prognosen beräknas befolkningen i kommunen öka med runt 8 000 personer mellan år 2014 och år 2024 i lågalternativet, och med runt 10 000 personer i högalternativet. Det motsvarar en ökning med 20 respektive 25 procent. År 2024 beräknas antalet invånare vara knappt 48 000 i lågalternativet och drygt 51 500 i högalternativet.

I Diagram 1 nedan visas den årliga befolkningsförändringen historiskt och enligt prognosen fram till och med år 2024 för de två alternativa prognoserna. Befolkningen beräknas öka varje år under prognosperioden. År 2016 till 2019 bedöms befolkningstillväxten bli som störst till följd av ett relativt stort antal planerade inflyttningsklara bostäder under dessa år i bägge prognosalternativen.

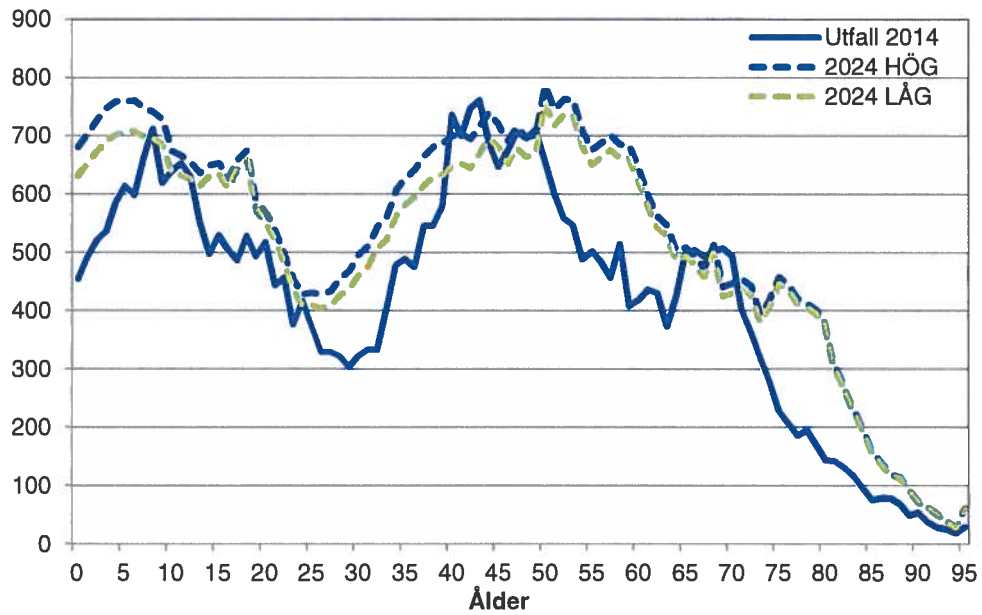
Den kraftiga expansionen hänger samman med den snabba utbyggnad som pågår av Porslins kvarteren. Den årliga bostadsproduktionen baseras på byggbolagens planer på färdigställande av lägenheter samt kommunens långsiktiga bedömning. Förseningar eller minskad efterfrågan kan snabbt förändra bilden.

Diagram 1 Årlig befolkningsförändring i antal personer Värmdö kommun historiskt sett samt enligt prognos för år 2014-2024 med Hög- och Lågalternativ



Befolkningens åldersfördelning i Värmdö kommun år 2014 samt hög- och lågalternativ för år 2024 framgår av Diagram 2 nedan. Den största ökningen i absoluta tal beräknas ske för personer i åldrarna 30-64 år samt för personer i åldersklassen 75-79 år.

Diagram 2 Befolkningens åldersstruktur i Värmdö kommun år 2014 och prognos för år 2024 med Hög- och Lågalternativ



I Tabell 2 nedan visas den faktiska befolkningen den 31 december år 2014 och den prognostiserade befolkningen år 2024 för de två alternativa prognoserna. Av tabellen framgår att den största relativa ökningen beräknas ske för åldrarna över 75 år.

Tabell 2 Befolkningen i Värmdö kommun 31 december 2014 samt prognos för 2024 med Hög- och Lågalternativ, per åldersklass samt förändringen i absoluta och relativa tal

Åldersklass	2014	HÖGALTERNATIV			LÅGALTERNATIV		
		2024	Absolut förändring	Relativ förändring (%)	2024	Absolut förändring	Relativ förändring (%)
0	454	681	227	50 %	631	177	39 %
1-5	2 747	3 699	952	35 %	3 426	679	25 %
6-12	4 513	4 976	463	10 %	4 685	172	4 %
13-15	1 578	1 941	363	23 %	1 878	300	19 %
16-18	1 518	1 961	443	29 %	1 912	394	26 %
19	493	587	94	19 %	571	78	16 %
20-29	3 864	4 704	840	22 %	4 484	620	16 %
30-44	8 132	9 580	1 448	18 %	8 891	759	9 %
45-64	10 729	13 578	2 849	27 %	13 049	2 320	22 %
65-69	2 505	2 431	- 74	- 3 %	2 354	- 151	- 6 %
70-74	1 854	2 155	301	16 %	2 083	229	12 %
75-79	986	2 138	1 152	117 %	2 095	1 109	112 %
80-84	630	1 388	758	120 %	1 367	737	117 %
85-89	348	626	278	80 %	614	266	77 %
90-w	190	318	128	67 %	311	121	64 %
Summa	40 541	50 764	10 223	25 %	48 352	7 811	19 %

4 Metod

I följande avsnitt redogörs för hur befolkningsprognosen beräknas samt vilka specifika antaganden som gjorts för Värmdö kommun.

4.1 Så görs prognosen

För en kommun som är en viktig del av en sammanhängande arbets- och bostadsmarknadsregion, vilket är fallet för kommunerna i Stockholms län, är det bostadsbeståndet som till stor del bestämmer befolkningsutvecklingen. Antaganden om byggandet i kommunen är därför avgörande för prognosresultaten.

I princip är det fyra faktorer som påverkar hur befolkningen förändras till struktur och antal: inflyttning, utflyttning, födsel och död. Denna prognos utgår från befolkningen den 31 december år 2013. Därefter görs framskrivningen ett år i taget fram till år 2023.

Boende

Den totala befolkningen i kommunen under prognosperioden beror, förutom på bostadsbyggandets omfattning, även på befolkningsutvecklingen i det befintliga bostadsbeståndet. I det befintliga bostadsbeståndet har vi en så kallad utglesning som är beroende av bostädernas typ och ålder, men även av förhållandena på bostadsmarknaden i stort.

Flyttande

I prognosen bestäms antalet inflyttare utifrån bostadsbeståndet, både i de befintliga bostäderna inklusive utglesningen och i de planerade nya bostäderna. Åldersfördelningen på inflyttarna bestäms av hur fördelningen sett ut under tidigare år. Antalet utflyttare beräknas genom att utflyttarrisker appliceras på befolkningen. Utflyttarriskerna anger sannolikheten att flytta ut från kommunen under ett år för personer i olika åldrar.

Födsel och död

Hur många människor som dör beror på befolkningens ålders- och könssammansättning. Antalet avlidna beräknas i prognosen genom att ålders- och könsspecifika dödsrisker appliceras på befolkningen.

Hur många barn som föds beror på hur många kvinnor i barnafödande åldrar som bor i kommunen och andelen kvinnor som föder barn. I demografitermer talar vi om åldersspecifika fruktsamhetstal, vilka anger antal födda barn per kvinna i en viss ålder.

I prognosen antas dödsriskerna och fruktsamhetstalen utvecklas över tid på samma sätt som antagits för riket i SCB:s senaste befolkningsprognos, medan inflyttarstruktur och utflyttarrisker antas vara konstanta över åren.

Decimalpersoner

För bästa noggrannhet beräknas prognosen på decimalnivå. För att minimera avrundningsfel är det viktigt att avrundning görs så sent i beräkningarna som möjligt. Prognosen är beräknad på decimalnivå och resultaten är på decimalnivå. Vi talar om ”decimalpersoner”, men redovisar resultaten i tabellerna som heltal. Eftersom summeringar görs på decimaltal förekommer en viss diskrepans mellan summorna i tabellerna och summan man får om man summerar de ingående heltalen.

För att illustrera tar vi exemplet:

$$0,52 + 0,52 = 1,04$$

Sker avrundningen innan blir summan:

$$1 + 1 = 2$$

Detta ger alltså ett avrundningsfel hos summan på nästan 100 procent.

Som prognosen redovisas får vi i stället:

$$1 + 1 = 1$$

Det andra fallet kan vid första anblicken verka fel, men är faktiskt det mest korrekta. Sådana här avrundningsfel blir relativt sett störst för små tal (som i detta exempel).

4.2 Prognosantaganden

Som konstateras ovan finns det ett antal olika faktorer som påverkar hur befolkningen i ett område förändras med avseende på storlek och struktur. Vilka antaganden som görs kring dessa faktorer är avgörande för prognosresultatet.

Byggande

Det planerade bostadsbyggandet är av stor betydelse för prognosen. Om det planerade bostadsbyggandet senareläggs eller förändras uppkommer fel i prognosen. Säkerheten i byggplanerna är således av stor betydelse för säkerheten i befolkningsprognosen.

Antagandet om bostäder kommer från Värmdö kommun och innefattar även privata byggprojekt inom kommunen.

Antalet färdigställda bostäder som beräknas under prognosperioden redovisas i Tabell 4 nedan. För Värmdö görs två alternativa prognoser givet ett låg- och ett högscenari för bostadsbyggandet. För varje tillkommande lägenhet i flerbostadshus antas 1,35 personer flytta till kommunen. För varje nytt småhus antas 2,95 personer flytta in. Permanentade fritidshus har en annan åldersfördelning än nyproducerade småhus och antas ha en inflyttning på 1,95 personer per hus.

Tabell 3 Antagande om antal inflyttningsklara bostäder i Värmdö kommun under åren 2015-2024

LÅGALTERNATIV												
Delområde	Bostadstyp	2015	2016	2017	2018	2019	2020	2021	2022	2023	2024	Summa
Gustavsberg	Perm. fritidshus	23	12	8	8	9	9	9	10	9	9	106
	Flerbostadshus	51	210	375	235	150	160	115	115	115	115	1641
	Småhus	36	23	63	34	87	66	66	36	36	36	483
Ingarö	Perm. fritidshus	41	43	37	38	35	34	30	35	30	33	356
	Lägenheter	0	0	10	20	20	20	10	10	10	10	110
	Småhus	5	5	7	7	15	14	16	15	15	15	114
Värmdölandet	Perm. fritidshus	80	69	73	66	68	68	68	56	64	58	670
	Lägenheter	0	0	0	0	10	10	15	15	15	15	80
	Småhus	20	26	17	12	15	8	9	10	10	10	137
Djurö/Stavsnäs	Perm. fritidshus	5	5	6	6	7	7	7	7	6	8	64
	Lägenheter	0	0	0	0	10	10	10	10	10	10	60
	Småhus	3	5	5	6	8	10	9	13	13	13	85
Skärgården	Perm. fritidshus	1	1	1	2	1	2	1	2	1	2	32
	Lägenheter	5	0	0	0	0	0	0	0	0	0	5
	Småhus	1	0	2	0	0	2	0	0	0	0	5
Hela kommunen	Perm. fritidshus	150	130	125	120	120	120	115	110	110	110	1210
	Lägenheter	56	210	385	255	190	200	150	150	150	150	1896
	Småhus	65	59	94	59	125	100	100	74	74	74	824
Summa		542	798	1208	868	870	840	730	668	668	668	7878

HÖGALTERNATIV												
Delområde	Bostadstyp	2015	2016	2017	2018	2019	2020	2021	2022	2023	2024	Summa
Gustavsberg	Perm. fritidshus	33	21	16	16	17	17	17	17	17	17	188
	Flerbostadshus	51	370	728	400	300	155	80	90	60	60	2294
	Småhus	36	58	33	56	157	78	58	58	58	58	650
Ingarö	Perm. fritidshus	53	53	53	53	53	53	53	53	53	53	530
	Lägenheter	0	0	20	40	40	20	20	20	0	0	160
	Småhus	8	5	7	15	15	15	20	20	20	15	140
Värmdölandet	Perm. fritidshus	106	106	104	98	87	86	77	71	67	60	862
	Lägenheter	0	0	0	20	20	20	20	20	20	20	140
	Småhus	28	30	24	22	30	15	21	15	22	11	218
Djurö/Stavsnäs	Perm. fritidshus	7	8	6	6	7	7	7	7	7	8	70
	Lägenheter	0	0	0	10	50	50	45	15	20	20	210
	Småhus	2	2	4	4	5	9	8	12	17	13	76
Skärgården	Perm. fritidshus	1	2	1	2	1	2	1	2	1	2	15
	Lägenheter	5	5	5	5	5	0	0	0	0	0	25
	Småhus	1	1	1	1	1	1	1	1	1	1	10
Hela kommunen	Perm. fritidshus	200	190	180	175	165	165	155	150	145	140	1665
	Lägenheter	56	375	753	475	415	245	165	145	100	100	2829
	Småhus	75	96	69	98	208	118	108	106	118	98	1094
Summa		662	1322	2004	1496	1576	1056	856	802	726	676	11176

Utglesning

De senaste femton åren har Värmdö kommun ofta haft en förtätning i det befintliga bostadsbeståndet på cirka 1 procent per år. Enstaka år har förtätningen varit så hög som 1,6-1,7 procent, men vissa år har bostadsbeståndet glesats ur med nästan lika mycket.

Under de första fem prognosåren antas en förtätning ske i det befintliga bostadsbeståndet. I prognosen antas förtätningen bidra till en ökning av den befintliga befolkningen med 1,0 procent år 2014. För år 2015 antas förtätningen vara 0,8 procent, 2016 0,6 procent, 2017 0,4 procent och 2018 0,2 procent. Från 2019 till 2023 antas ingen utglesning eller förtätning ske.

Flyttningar

Vid beräkningarna av flyttandet till och från kommunen har de utflyttarrisker och inflyttarandelar som redovisas i Diagram 3 och Diagram 4 antagits. Dessa bygger på historisk statistik för kommunen. Utflyttarriskerna är störst i 20-25-årsåldern, något tidigare för kvinnor än för män. Exempelvis är risken att en kvinna i 22-årsåldern flyttar ifrån Värmdö kommun knappt 22 procent per år. Motsvarande risk bland männen i samma ålder är lite drygt 16 procent. Inflyttningen till Värmdö kommun är störst i åldersgruppen 20-40 år samt bland barn i förskoleåldern. Nära hälften av personerna som flyttar till Värmdö kommun är i åldrarna 20-40 år.

Diagram 3 Utflyttarrisker per ålder och kön

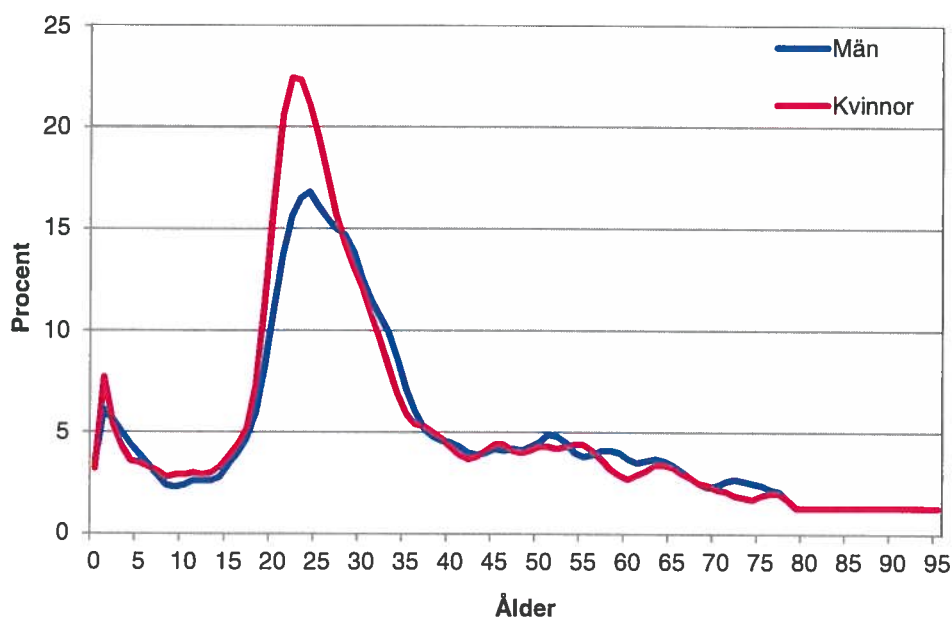
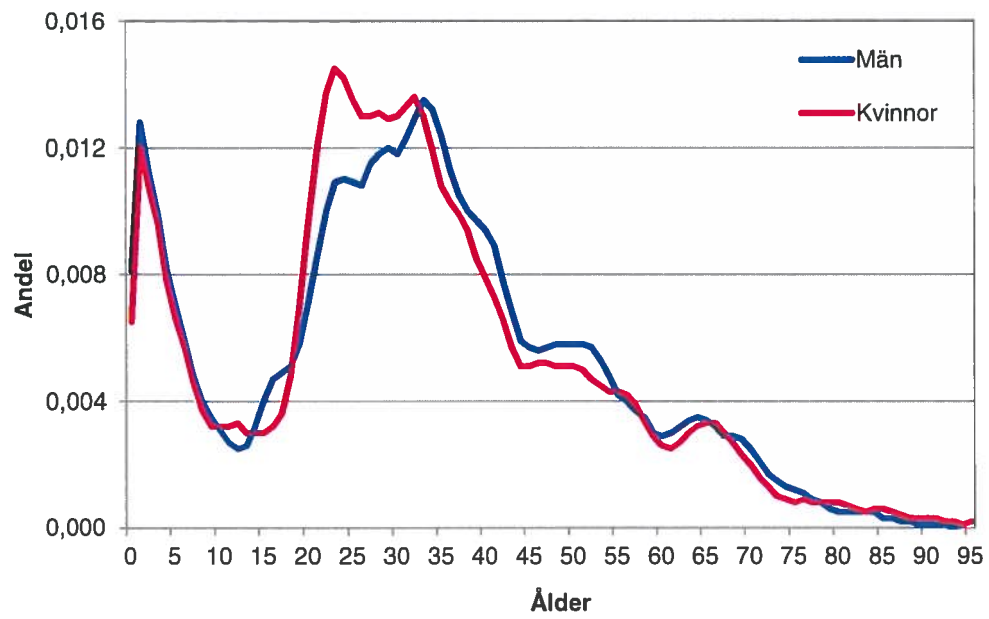


Diagram 4 Inflyttarandelar per ålder och kön

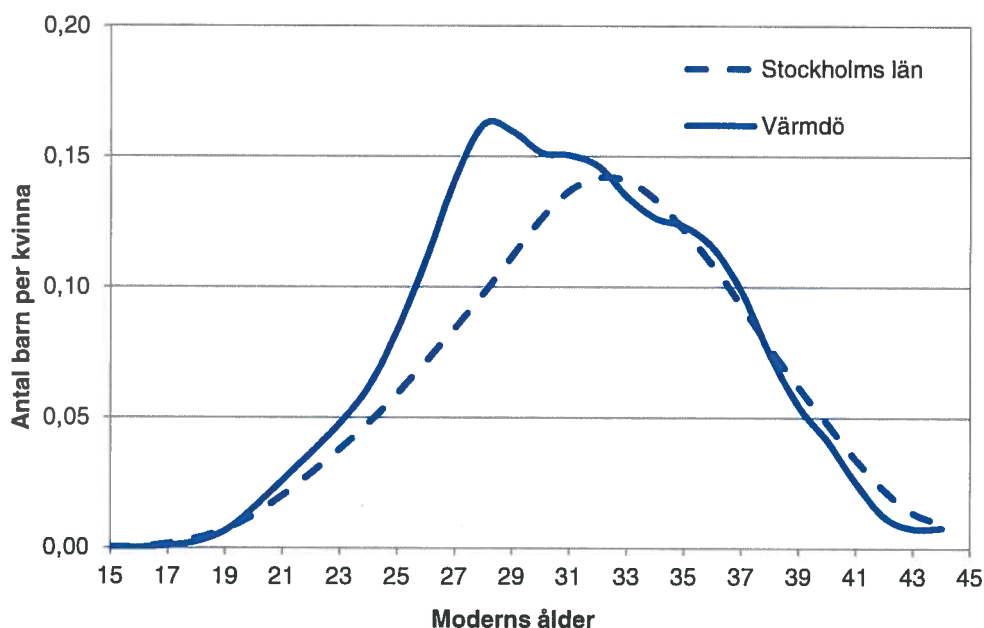


Fruksamhet

De åldersspecifika fruktsamhetstalen för kvinnor i Värmdö kommun som används i prognosen visas i nedanstående diagram tillsammans med fruktsamhetstalen för kvinnor i Stockholms län. Värmdö kommun hade år 2014 ett summerat fruktsamhetstal på 2,13 barn per kvinna. I Stockholms län var det summerade fruktsamhetstalet 1,84 år 2014. I diagrammet syns att fruktsamheten är som störst för åldrarna strax över 30 år. För dessa åldrar förväntas ungefär var sjätte kvinna i kommunen föda barn under året. I diagrammet kan man även se att Värmdö kommun har en relativt högt fruktsamhet från 25-årsåldern jämfört med länet som helhet.

De värden som används i prognosen är ett viktat medelvärde för de fyra senaste åren. Därför används för prognosen ett fruktsamhetstal för Värmdö kommun som ligger strax över nivån för länet. Det summerade fruktsamhetstalet antas ändras framöver i samma takt som SCB antar i sin senaste befolkningsprognos för riket.

Diagram 5 Åldersspecifika fruktsamhetstal, Värmdö kommun och Stockholms län

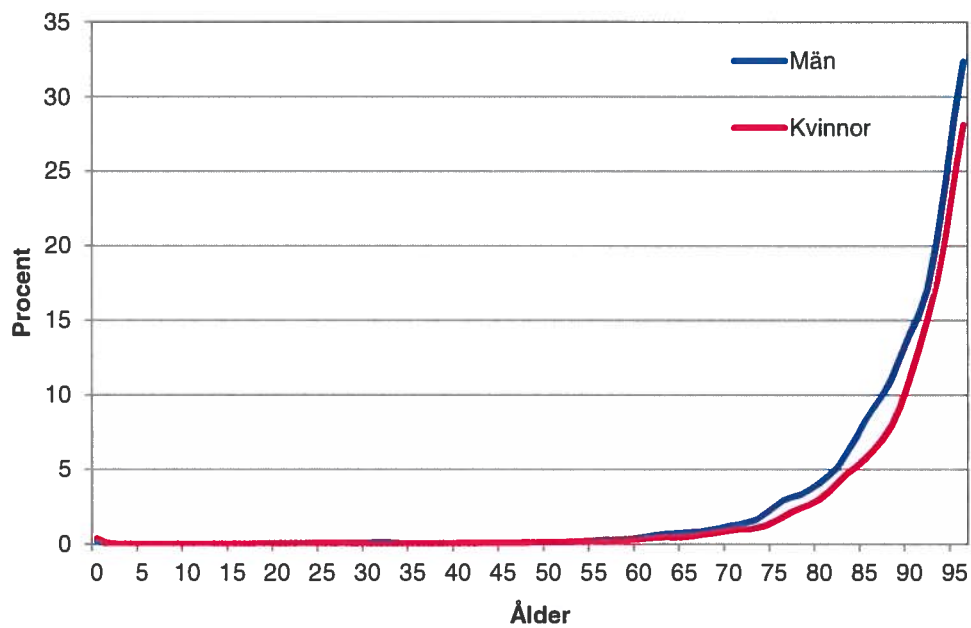


Dödlighet

Dödsrisker per åldersklass och kön visas i Diagram 6. Dödligheten domineras av höga dödsrisker för de allra äldsta åldersklasserna. Diagrammet visar att risken att en person i 70-årsåldern avlider är ungefär 1 procent per år för kvinnor och 1,5 procent per år för män. Vid 90 års ålder har denna risk ökat till 12 procent för kvinnor respektive 14 procent för män.

Dödsriskerna antas minska framöver i samma takt som SCB antar i sin senaste befolkningsprognos för riket.

Diagram 6 Dödsrisker per ålder och kön



5 Osäkerhet i prognoser

Följande avsnitt handlar om osäkerhet i befolkningsprognoser.

5.1 Felkällor för prognoser

En prognos beskriver befolkningsutvecklingen för något område, under förutsättningen att de antaganden som gjorts för prognosen visar sig vara riktiga. Dessa antaganden har beskrivits ovan och rör bostadsbyggandet och utglesningen av befolkningen i de befintliga bostäderna, samt åldersstrukturer och nivåer på fruktsamhet, dödlighet, inflyttning och utflyttning.

Fel befolkningsstorlek

När det gäller den totala befolkningsstorleken för ett område som ligger i Stockholms län är antaganden om bostadsbyggande viktigast. Förseningar och ändringar i bostadsbyggnadsplaner är vanliga och leder till prognosfel.

Fel befolkningsstruktur

För fördelningen av befolkningen över olika åldersgrupper är det demografiska antaganden som ligger bakom beräkningarna av antalet födda, avlidna samt in- och utflyttare. Dessa antaganden bygger på historisk statistik och på vad som antas om framtiden.

Om situationen i samhället kraftigt förändras, till exempel när det gäller arbetslöshet, priser på bostadsmarknaden, familjepolitik, invandring eller ekonomiska konjunkturer, får detta återverkningar på flyttningsmönster, fruktsamhet och dödlighet.

Även om inga sådana systematiska förändringar sker och de demografiska antaganden som prognosen bygger på är rimliga medför slumpen att prognosfel uppstår.

Av de demografiska komponenterna är flyttningarna de som är svårast att prognostisera. Detta innebär att prognoserna är osäkrare i åldrar med hög flyttbenägenhet, det vill säga 20-30-årsåldern. Antalet födda barn är också svårt att förutspå. Detta gäller i högre grad för mindre områden än för större. Antalet avlidna brukar vara den minst osäkra förändringsfaktorn i prognossammanhang.

6 Tabeller

Befolkningsprognosen för Värmdö kommun redovisas i denna rapport i form av tabeller.

6.1 Befolkning i kommunen 0-20 år per ettårsklass

Lågalternativ: Antal personer den 31 december 2014 och prognos 2015-2024

Ålder	2014	2015	2016	2017	2018	2019	2020	2021	2022	2023	2024
0	454	527	545	565	587	600	610	618	623	627	631
1	492	492	563	587	598	619	628	637	643	648	653
2	520	526	528	602	618	629	647	655	662	668	674
3	536	550	558	566	630	646	655	671	677	685	691
4	585	559	574	587	590	652	665	673	687	694	702
5	614	601	578	597	605	608	666	678	685	699	706
6	598	626	615	596	610	619	620	676	687	694	708
7	661	606	634	627	605	620	627	628	682	693	700
8	712	665	613	643	633	612	625	632	633	685	696
9	619	712	668	619	645	636	615	628	634	635	686
10	640	620	712	671	621	647	637	616	629	634	636
11	653	639	620	711	669	621	646	635	615	627	633
12	630	651	638	622	708	668	620	644	634	614	626
13	552	628	649	638	621	705	665	618	641	631	613
14	497	553	627	649	636	620	701	662	616	639	629
15	529	499	553	627	646	634	617	695	657	613	635
16	504	529	501	555	623	642	630	613	687	652	610
17	486	503	527	503	552	617	634	622	606	677	643
18	528	482	498	524	499	545	605	620	608	593	659
19	493	512	472	491	509	488	528	581	594	584	571
20	517	472	490	461	472	488	469	503	548	559	551
Summa	11820	11951	12164	12441	12678	12915	13110	13305	13448	13552	13654

Högalternativ: Antal personer den 31 december 2014 och prognos 2015-2024

Alder	2014	2015	2016	2017	2018	2019	2020	2021	2022	2023	2024
0	454	529	555	588	623	649	667	674	677	680	681
1	492	495	575	609	632	668	680	693	700	703	704
2	520	529	541	625	650	675	698	706	719	725	728
3	536	552	569	588	662	689	703	723	730	743	748
4	585	561	584	606	619	693	710	722	740	748	759
5	614	603	586	613	630	645	709	723	735	753	760
6	598	627	622	610	632	650	658	719	733	744	761
7	661	608	640	638	623	646	659	666	725	739	749
8	712	666	618	652	648	635	653	665	671	728	742
9	619	713	672	627	658	655	639	656	667	674	729
10	640	621	715	678	631	663	657	640	657	668	674
11	653	639	623	717	679	635	663	655	639	656	666
12	630	652	641	628	717	681	635	661	654	639	655
13	552	629	653	644	629	717	679	634	659	652	637
14	497	553	630	656	645	632	714	677	633	657	650
15	529	500	557	634	656	647	631	709	673	630	654
16	504	530	505	563	634	656	644	628	702	668	627
17	486	504	532	512	564	633	650	637	621	692	659
18	528	483	504	534	512	562	621	636	624	609	675
19	493	513	479	502	525	508	547	598	611	600	587
20	517	474	498	476	491	512	490	521	565	576	566
Summa	11820	11982	12299	12698	13060	13452	13707	13942	14136	14284	14412

6.2 Befolkning i Värmdö kommun per åldersklass

Lågalternativ: Antal personer den 31 december 2014 och prognos 2015-2024

Ålder	2014	2015	2016	2017	2018	2019	2020	2021	2022	2023	2024
0	454	527	545	565	587	600	610	618	623	627	631
1-5	2747	2728	2802	2939	3040	3154	3261	3313	3354	3394	3426
6-12	4513	4520	4500	4488	4492	4422	4390	4459	4513	4583	4685
13-15	1578	1679	1829	1914	1903	1959	1983	1975	1915	1884	1878
16-18	1518	1513	1526	1583	1674	1804	1868	1855	1901	1922	1912
19	493	512	472	491	509	488	528	581	594	584	571
20-29	3864	4033	4181	4319	4357	4390	4356	4370	4399	4450	4484
30-44	8132	8144	8157	8286	8349	8400	8536	8636	8714	8812	8891
45-64	10729	11008	11411	11790	12064	12394	12592	12687	12835	12933	13049
65-69	2505	2420	2301	2260	2206	2145	2135	2244	2260	2294	2354
70-74	1854	2055	2211	2320	2402	2403	2334	2233	2187	2138	2083
75-79	986	1070	1166	1307	1455	1656	1821	1947	2030	2095	2095
80-84	630	679	731	762	800	851	917	991	1098	1211	1367
85-89	348	367	388	412	442	472	504	539	558	583	614
90-w	173	186	207	226	237	240	251	267	283	299	311
Summa	40524	41440	42428	43663	44518	45377	46086	46716	47263	47809	48352

Högalternativ: Antal personer den 31 december 2014 och prognos 2015-2024

Ålder	2014	2015	2016	2017	2018	2019	2020	2021	2022	2023	2024
0	454	529	555	588	623	649	667	674	677	680	681
1-5	2747	2741	2855	3041	3193	3370	3500	3567	3624	3672	3699
6-12	4513	4527	4531	4549	4588	4565	4564	4662	4746	4847	4976
13-15	1578	1682	1840	1933	1931	1997	2024	2019	1965	1940	1941
16-18	1518	1516	1541	1608	1710	1851	1915	1900	1947	1969	1961
19	493	513	479	502	525	508	547	598	611	600	587
20-29	3864	4062	4307	4537	4647	4765	4701	4670	4675	4704	4704
30-44	8132	8182	8327	8605	8812	9037	9213	9321	9416	9520	9580
45-64	10729	11030	11509	11974	12333	12770	13005	13126	13310	13441	13578
65-69	2505	2423	2318	2292	2254	2210	2206	2316	2334	2369	2431
70-74	1854	2057	2220	2339	2431	2446	2385	2290	2251	2208	2155
75-79	986	1072	1170	1317	1469	1677	1845	1975	2062	2133	2138
80-84	630	680	734	769	809	864	932	1007	1116	1231	1388
85-89	348	367	390	416	448	480	513	548	568	594	626
90-w	173	186	208	228	239	245	256	272	289	305	318
Summa	39784	40758	41829	42887	43947	44918	45801	46664	47533	48391	49269

6.3 Befolkningsförändring, antal personer, i kommunen per åldersklass

Lågalternativ: Befolkningsförändring 2014 och prognos 2015-2024

Åldersklass	2014	2015	2016	2017	2018	2019	2020	2021	2022	2023	2024
0	5	73	18	21	22	13	10	8	5	4	4
1-5	8	-19	74	137	101	113	107	52	41	40	31
6-12	50	7	-20	-12	4	-70	-32	70	53	70	103
13-15	52	101	150	85	-11	55	24	-8	-60	-31	-6
16-18	-2	-5	13	56	92	130	64	-13	46	21	-9
19	-67	19	-40	19	19	-21	40	53	13	-10	-12
20-29	190	169	148	138	38	33	-34	14	29	52	34
30-44	29	12	13	128	64	51	136	100	78	98	79
45-64	182	279	404	379	274	330	198	96	148	98	115
65-69	-14	-85	-118	-41	-54	-62	-10	109	16	34	61
70-74	238	201	157	109	82	1	-69	-101	-46	-48	-56
75-79	51	84	95	142	148	202	164	126	83	65	0
80-84	40	49	52	31	38	51	66	74	107	113	156
85-89	-11	19	21	24	30	29	32	35	19	25	32
90-w	-11	13	21	20	10	4	11	16	16	15	12
Summa	740	916	988	1235	855	859	709	630	547	545	543

Högalternativ: Befolkningsförändring 2014 och prognos 2015-2024

Åldersklass	2014	2015	2016	2017	2018	2019	2020	2021	2022	2023	2024
0	5	75	26	34	35	26	18	6	3	3	1
1-5	8	-6	115	186	152	177	130	68	56	48	27
6-12	50	14	4	18	39	-23	-1	99	84	101	129
13-15	52	104	158	94	-2	66	27	-5	-55	-25	1
16-18	-2	-2	24	67	101	142	63	-15	47	22	-8
19	-67	20	-35	24	22	-17	39	51	13	-11	-13
20-29	190	198	244	230	110	118	-65	-31	5	29	0
30-44	29	50	144	278	207	225	175	108	95	104	60
45-64	182	301	479	465	360	437	235	121	183	131	137
65-69	-14	-82	-105	-26	-38	-44	-5	110	18	36	61
70-74	238	203	164	118	92	15	-61	-95	-40	-43	-52
75-79	51	86	99	147	153	208	168	130	88	71	5
80-84	40	50	54	34	41	54	68	76	109	115	157
85-89	-11	19	23	26	32	32	33	36	19	26	32
90-w	-11	13	22	20	11	5	12	16	17	16	13
Summa	740	1043	1416	1716	1314	1422	836	675	644	622	552

6.4 Befolkningsförändring, procent, i kommunen per åldersklass

Lågalternativ: Befolkningsförändring 2014 och prognos 2015-2024

Åldersklass	2014	2015	2016	2017	2018	2019	2020	2021	2022	2023	2024
0											
1-5	1.1	16.1	3.4	3.8	3.8	2.2	1.7	1.2	0.8	0.6	0.7
6-12	0.3	-0.7	2.7	4.9	3.4	3.7	3.4	1.6	1.2	1.2	0.9
13-15	1.1	0.2	-0.4	-0.3	0.1	-1.6	-0.7	1.6	1.2	1.6	2.2
16-18	3.4	6.4	8.9	4.6	-0.6	2.9	1.2	-0.4	-3.0	-1.6	-0.3
19	-0.1	-0.3	0.9	3.7	5.8	7.8	3.5	-0.7	2.5	1.1	-0.5
20-29	-12.0	3.8	-7.7	4.0	3.8	-4.2	8.2	10.0	2.2	-1.7	-2.1
30-44	5.2	4.4	3.7	3.3	0.9	0.8	-0.8	0.3	0.7	1.2	0.8
45-64	0.4	0.1	0.2	1.6	0.8	0.6	1.6	1.2	0.9	1.1	0.9
65-69	1.7	2.6	3.7	3.3	2.3	2.7	1.6	0.8	1.2	0.8	0.9
70-74	-0.6	-3.4	-4.9	-1.8	-2.4	-2.8	-0.4	5.1	0.7	1.5	2.7
75-79	14.7	10.8	7.6	4.9	3.5	0.1	-2.9	-4.3	-2.1	-2.2	-2.6
80-84	5.5	8.6	8.9	12.2	11.3	13.9	9.9	6.9	4.3	3.2	0.0
85-89	6.8	7.8	7.6	4.3	5.0	6.3	7.7	8.1	10.8	10.3	12.8
90-w	-3.1	5.5	5.7	6.3	7.3	6.7	6.8	7.0	3.5	4.5	5.5
Summa	-6.0	7.6	11.2	9.4	4.5	1.6	4.6	6.3	6.1	5.5	4.1
Summa	1.9	2.3	2.4	2.9	2.0	1.9	1.6	1.4	1.2	1.2	1.1

Högalternativ: Befolkningsförändring 2014 och prognos 2015-2024

Åldersklass	2014	2015	2016	2017	2018	2019	2020	2021	2022	2023	2024
0											
1-5	1.1	16.5	4.9	6.1	5.9	4.2	2.8	1.0	0.5	0.4	0.2
6-12	0.3	-0.2	4.2	6.5	5.0	5.5	3.9	1.9	1.6	1.3	0.7
13-15	1.1	0.3	0.1	0.4	0.9	-0.5	0.0	2.2	1.8	2.1	2.7
16-18	3.4	6.6	9.4	5.1	-0.1	3.4	1.4	-0.2	-2.7	-1.3	0.1
19	-0.1	-0.1	1.6	4.4	6.3	8.3	3.4	-0.8	2.5	1.1	-0.4
20-29	-12.0	4.1	-6.8	4.9	4.4	-3.2	7.6	9.4	2.1	-1.8	-2.2
30-44	5.2	5.1	6.0	5.4	2.4	2.5	-1.4	-0.7	0.1	0.6	0.0
45-64	0.4	0.6	1.8	3.3	2.4	2.6	1.9	1.2	1.0	1.1	0.6
65-69	1.7	2.8	4.3	4.0	3.0	3.5	1.8	0.9	1.4	1.0	1.0
70-74	-0.6	-3.3	-4.3	-1.1	-1.7	-1.9	-0.2	5.0	0.8	1.5	2.6
75-79	14.7	10.9	8.0	5.3	3.9	0.6	-2.5	-4.0	-1.7	-1.9	-2.4
80-84	5.5	8.7	9.2	12.5	11.6	14.1	10.0	7.0	4.4	3.4	0.2
85-89	6.8	7.9	8.0	4.7	5.3	6.7	7.9	8.1	10.8	10.3	12.8
90-w	-3.1	5.6	6.1	6.6	7.7	7.1	6.9	7.0	3.5	4.5	5.5
Summa	-6.0	7.7	11.6	9.8	4.8	2.1	4.7	6.2	6.2	5.5	4.3
Summa	1.9	2.6	3.4	4.0	2.9	3.1	1.8	1.4	1.3	1.3	1.1

6.5 Befolkningsförändringar

Folkmängd och befolkningsförändring

Total folkmängd och befolkningsförändring i Värmdö kommun 2014 samt prognos 2015-2024

LÅGALTERNATIV

	2013	2014	2015	2016	2017	2018	2019	2020	2021	2022	2023	2024
Folkmängd	39 784	40 524	41 453	42 441	43 677	44 530	45 389	46 098	46 727	47 274	47 819	48 364
Befolkningsförändring	397	740	929	989	1 236	853	859	708	630	547	545	544

HÖGALTERNATIV

	2013	2014	2015	2016	2017	2018	2019	2020	2021	2022	2023	2024
Folkmängd	39 784	40 524	41 580	42 997	44 715	46 027	47 448	48 283	48 958	49 602	50 224	50 775
Befolkningsförändring	397	740	1 056	1 418	1 717	1 312	1 422	835	675	644	622	551

Födda och döda

Antal födda och döda i Värmdö kommun 2014 samt prognos 2015-2024

LÅGALTERNATIV

	2013	2014	2015	2016	2017	2018	2019	2020	2021	2022	2023	2024
Födda	430	426	505	521	538	565	578	591	599	605	609	613
Döda	211	261	206	220	234	248	262	275	289	302	315	328
Födelseunderskott	219	165	299	301	304	317	316	315	310	303	294	285

HÖGALTERNATIV

	2013	2014	2015	2016	2017	2018	2019	2020	2021	2022	2023	2024
Födda	430	426	505	525	554	595	620	646	655	659	661	663
Döda	211	261	206	220	235	251	266	281	295	309	322	336
Födelseunderskott	219	165	299	305	319	344	354	365	360	350	339	327

Inflyttare och utflyttare

Antal inflyttare och utflyttare Värmdö kommun 2014 samt prognos 2015-2024

LÅGALTERNATIV

	2013	2014	2015	2016	2017	2018	2019	2020	2021	2022	2023	2024
Inflyttare	2407	2 824	2 780	2 903	3 202	2 880	2 923	2 813	2 769	2 720	2 750	2 781
Utflyttare	2227	2 232	2 161	2 216	2 271	2 343	2 380	2 419	2 449	2 476	2 498	2 522
Flyttnings- netto	180	592	619	687	931	537	543	393	319	244	252	260

HÖGALTERNATIV

	2013	2014	2015	2016	2017	2018	2019	2020	2021	2022	2023	2024
Inflyttare	2407	2 824	2 907	3 337	3 711	3 389	3 556	3 035	2 909	2 909	2 920	2 884
Utflyttare	2227	2 232	2 161	2 226	2 314	2 420	2 489	2 564	2 594	2 615	2 637	2 659
Flyttnings- netto	180	592	746	1 112	1 397	969	1 067	471	315	294	283	225

WSP och GENIVAR har gått samman och bildar tillsammans ett av världens ledande analys- och teknikkonsultföretag. Vi erbjuder tjänster för hållbar samhällsutveckling inom Hus & Industri, Transport & infrastruktur och Miljö & Energi. Bredd och mångfald kännetecknar våra medarbetare, kompetensområden, kunder och typer av uppdrag. Tillsammans har vi 15 000 medarbetare på över 300 kontor i 35 länder. I Sverige har vi omkring 2 500 medarbetare.

Vår verksamhet bedrivs inom WSP Analys & Strategi, WSP Brand & Risk, WSP Byggprojektering, WSP Environmental, WSP International, WSP Management, WSP Process, WSP Samhällsbyggnad och WSP Systems.

Bredd och mångfald kännetecknar våra medarbetare, kompetensområden, kunder och typer av uppdrag. Vi är *United by our difference*.