



Rapport om kundenkät 2015



Innehållsförteckning

Sammanfattning	3
Inledning	3
Bakgrund	4
Målgrupper och metod	4
Avgränsningar i rapporten	5
Likvärdig utbildning	5
Kunskapsuppdraget	5
Kränkande behandling	5
Fritidshemmet	5
Resultat	5
Om diagrammen	6
Kunskapsuppdraget	7
Kränkande behandling	14
Fritidshem	17
Sammanfattande bedömning	19
Kunskapsuppdraget	19
Kränkande behandling	19
Fritidshem	20
Pågående åtgärder	20
Kunskapsuppdraget i grundskolan	20
Kränkande behandling	20
Fritidshemmet	20

Sammanfattning

Våren 2015 under vecka 4-6 genomfördes den årliga kundenkäten. Målgrupperna är föräldrar med barn i pedagogisk omsorg (familjedaghem), förskola, förskoleklass, grundskola årskurs 2, 5, 8 samt elever i årskurs 5 och 8.

Rapporten redogör för ett urval av resultaten i kundenkäten. Urvalet omfattar föräldrars och elevers ställningstaganden på påståenden om förskolans och skolans kunskapsuppdrag, kränkande behandling och fritidshem. Resultaten i enkäten fångar in några av föräldrars och elevers ställningstagande inom dessa områden.

Enkäten går ut till både kommunala och fristående enheter. Fokus i rapporten är den kommunala verksamheten eftersom utbildningsnämnden är huvudman och ansvarig för kvalitén i de verksamheterna.

Sammanfattningsvis visar resultaten:

- Generellt visar inte resultaten på några större förändringar över de senaste tre åren inom kommunen.
- Värmdö kommuns resultat ligger i princip på samma nivå som genomsnittet i VÅGA VISA-kommunerna.
- Liksom i tidigare kundundersökningar har föräldrasvaren i familjedaghem och förskola de högsta resultaten. Föräldrar och elever i grundskolans årskurs 8 har de lägsta resultaten.
- I urvalet av påståenden har elevsvaren högre resultat än föräldrasvaren i synnerhet i årskurs 8. Föräldrar årskurs 8 har lägst svarsfrekvens vilket kan påverka denna svarsgrupps resultat.
- Skillnaden mellan enheternas högsta och lägsta resultat är lägst i elevgrupperna.

Rapporten avslutas med en redogörelse över pågående åtgärder inom de tre utvalda områdena.

Inledning

Årligen genomför Värmdö kommun en kundundersökning i samverkan med andra kommuner i Stockholms län. Under vecka 4-6 våren 2015 genomfördes kundenkäten. Kundenkäten som omfattar förskole- och grundskoleverksamhet genomförs av företaget CMA (f.d. Pilen). Rapporten redogör för ett urval av resultaten i kundenkäten.

Rapportens inledande del beskriver bakgrund, målgrupp och metod samt rapportens avgränsningar. Resultaten i rapporten bygger på ett urval av alla resultaten och är uppdelat under tre rubriker: kunskapsuppdraget där fokus ligger på några av de grundläggande faktorer som har betydelse för måluppfyllelsen, kränkande behandling och slutligen fritidshemmet. De tre områdena är prioriterade i det gemensamma

systematiska kvalitetsarbetet eftersom det är identifierade som utvecklingsområden. Rapporten avslutas med förvaltningens sammanfattande bedömning och pågående åtgärder.

Bakgrund

Sedan våren 2005 har kommuner inom Stockholms län samverkat kring en kundundersökning som omfattar pedagogisk omsorg (familjedaghem), förskola, förskoleklass och grundskola. Samarbetet går under namnet VÅGA VISA. Utöver Värmdö deltog åtta andra kommuner i kundundersökningen 2015: Danderyd, Ekerö, Nacka, Norrtälje, Sollentuna, Täby, Upplands Väsby och Österåker. Kundenkäten är en del av samarbetet VÅGA VISA som bl.a. syftar till förbättrad utvärdering och kvalitetsuppföljning samt underlag för erfarenhetsutbyte. Andra delprojekt är observationer och självvärderingar. Värmdö deltar inte i delprojektet observationer och självvärderingen.

Undersökningen genomförs på samma sätt inom alla kommuner. Resultaten redovisas över tre år i kommunen och man kan även jämföra resultaten mellan kommuner per svarsgrupper i den del av undersökningen som har gemensamma påståenden. Varje kommun har dessutom egna kommunspecifika påståenden.

Målgrupper och metod

Målgrupper för undersökningen är föräldrar till barn i pedagogisk omsorg (kallas för familjedaghem i enkäten), förskola, förskoleklass, grundskola årskurs 2, 5 och 8 samt elever i årskurs 5 och 8. I svarsgrupperna familjedaghem och förskola får samtliga föräldrar enkäten. Enkäten kan besvaras i pappersformat eller via webben. Frågeformulären har en gemensam del med samma frågor i samtliga kommuner och en del med kommunspecifika påståenden.

Enkäterna till föräldrar distribueras av verksamheterna med undantag för föräldrar till elever i årskurs 8. Dessa får enkäten hemskickad eftersom det höjer svarsfrekvensen. Eleverna besvarar enkäten i skolan. Enkäten omfattar både kommunala och fristående enheter.

Tabell 1 Svarsfrekvens

Svarsgrupp	Svarsfrekvens (%)
Familjedaghem	74,4
Förskola	88,9
Föräldrar förskoleklass	74,4
Föräldrar årskurs 2	73,8
Föräldrar årskurs 5	67,3
Föräldrar årskurs 8	52,4
Elever årskurs 5	90,3
Elever årskurs 8	86,9

Källa: kundenkät 20145

Elever i årskurs 5 har den högsta svarsfrekvenserna. Lägst svarsfrekvens har föräldrar i årskurs 8.

Avgränsningar i rapporten

Rapporten redogör för ett urval av resultaten i kundenkäten. Urvalet omfattar föräldrars och elevers ställningstaganden på påståenden om kunskapsuppdraget, kränkande behandling och fritidshem. Resultaten i enkäten fångar in några av föräldrars och elevers ställningstagande inom dessa områden.

Redovisningen av resultaten har fokus på resultaten i den kommunala verksamheten.

Likvärdig utbildning

Enligt skollagen 1 kap. 9 § ska utbildningen inom skolväsendet vara likvärdig inom varje skolform och inom fritidshemmet. Utbildningsnämnden ansvarar för att utbildningen i den kommunala förskolan och skolan är likvärdig.

Kunskapsuppdraget

I förskolans och grundskolans läroplan finns målområdena ”Utveckling och lärande” respektive ”Kunskaper”.

Målen i förskolan riktar sig till verksamheten och ska bidra till att barn utvecklar en förståelse för sig själv och sin omvärld. Verksamheten ska bl.a. främja barnets intresse för att lära och erövra nya erfarenheter, kunskaper och färdigheter. Förskolan ska bl.a. arbeta med barnens språkutveckling och matematiska förståelse.

Kunskapsmålen i grundskolan fokuserar på att eleven ska inhämta och utveckla sådana kunskaper som är nödvändiga för varje individ och samhällsmedlem. Det är flera faktorer som påverkar elevens måluppfyllelse. Inom ramen för rapporten har följande faktorer valts ut; eleven ges stöd och utmaningar, kunskap om kunskapskraven, lärarens förväntningar på eleven och feedback.

Kränkande behandling

Utbildningsnämnden har det yttersta ansvaret för att arbetet i de kommunala verksamheterna mot kränkande behandling uppfyller kraven i 6 kap. skollagen.

Varje särskild verksamhet ska bedriva ett aktivt målinriktat arbete för att motverka kränkande behandling av barn och elever. Varje enhet ska årligen upprätta en plan mot arbetet mot kränkande behandling där bland annat enhetens åtgärder, främjande och förebyggande arbete ingår. Planen ska vara känd i verksamheten och hos barns och elevers vårdnadshavare. Det innebär att barn/elever och deras vårdnadshavare ska ha kännedom om hur verksamheten arbetar för att motverka kränkande behandling.

Fritidshemmet

Fritidshemmet ska stimulera elevers utveckling och lärande samt erbjuda en meningsfull fritid och rekreation. Utbildningen ska utgå från en helhetssyn på eleven och elevens behov. Enligt skollagen ska barn och elever ges inflytande över utbildningen. De ska fortlöpande stimuleras att ta aktiv del i arbetet med att vidareutveckla utbildningen och hållas informerade i frågor som rör dem.

Resultat

Svarsalternativen på påståendena i kundenkäten är en fyrgradig skala och omfattar

svarsalternativen stämmer mycket bra, stämmer ganska bra alternativt stämmer ganska dåligt, stämmer mycket dåligt. Dessutom finns svarsalternativet vet ej. De resultat som visas i diagrammen omfattar de respondenter som svarat stämmer mycket bra/stämmer ganska bra på påståendena i enkäten. I texten lyfts fram i de fall resultaten har en hög andel vet ej-svar eller där en förhållandevis hög andel angivit att man inte håller med påståendet.

Diagrammen visar resultaten över tre år i Värmdö fördelat på svarsgrupperna. De diagram som visas i rapporten utgår endast från de kommunala enheternas resultat.

I texten under diagrammen redogörs även för Värmdös resultat i relation till det genomsnittliga resultatet från VÅGA VISA-kommunerna. Dessa resultat gäller endast 2015. Jämförelsen med genomsnittet i VÅGA VISA-kommunerna utgår från Värmdös totala resultat inklusive de fristående enheterna.

Slutligen redogörs i texten för de skillnader i resultat som finns mellan kommunala enheter per utvalt påstående. Dessa resultat utgår endast från 2015. För familjedaghemmen görs inte den jämförelsen då det inte finns resultat per enhet.

I diagrammen används begreppet familjedaghem istället för pedagogisk omsorg som verksamheten numer benämns. Av det skälet används det äldre begreppet familjedaghem även i texten.

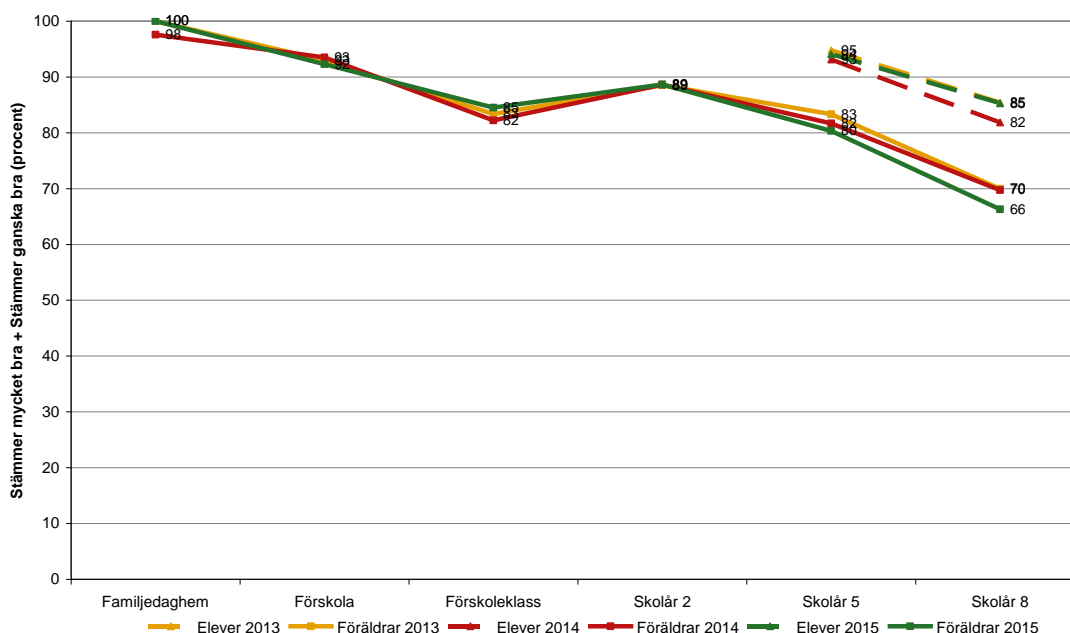
Om diagrammen

På diagrammens horisontella axel ligger svarsgrupperna: familjedaghem, förskola, förskoleklass och årskurserna 2,5 8. Diagrammets vertikala axel visar andel från 0 till 100 av de som svarat ”stämmer bra eller mycket bra”.

Resultat från kundenkät 2013 har gul färg, 2014 röd färg och 2015 grön färg. Varje linje indikerar inte en utveckling över tid utan representerar de olika svarsgrupperna. De helstreckade linjerna är föräldrasvaren per svarsgrupp och de brutna strecken är elevsvaren per svarsgrupp.

Kunskapsuppdraget

Diagram 1. Lärarna hjälper i skolarbetet/Får det stöd och den hjälp som behövs, svarsgrupp jämfört med föregående år.



Diagrammet visar inga större förändringar jämfört med föregående år. Högst resultat har familjedaghem och lägst svarsgruppen föräldrar årskurs 8. Elevsvarens resultat är högre än föräldrasvaren. Elevsvaren i årskurs 5 är högre än årskurs 8.

Värmdös resultat ligger på samma nivå som genomsnittet i VÅGA VISA-kommunerna med undantag för föräldragruppen årskurs 8 där resultatet är lägre.

Skillnaden mellan högsta och lägsta resultat mellan de kommunala förskolorna är 19 procentenheter.

Genomsnittlig skillnad mellan högsta och lägsta resultat i föräldragruppernas svar i de kommunala skolorna är 21 procentenheter. Procentsatsen grundar sig på ett genomsnitt av fyra olika föräldragruppers svar vilket bör beaktas i tolkningen av resultatet. I föräldragruppen årskurs 8 är det en hög andel som inte håller med påståendet.

Genomsnittlig skillnaden mellan högsta och lägsta resultat i elevgruppernas svar i de kommunala skolorna är 16,5 procentenheter. Procentsatsen grundar sig på ett genomsnitt av två olika elevgruppernas svar vilket bör beaktas i tolkningen av resultatet. På ett flertal skolor i elevgruppen årskurs 8 är det förhållandevis en hög andel som inte håller med påståendet.

Diagram 2. Kan få svårare uppgifter/Får utmaningar i skolarbetet, svarsgrupp jämfört med föregående år.



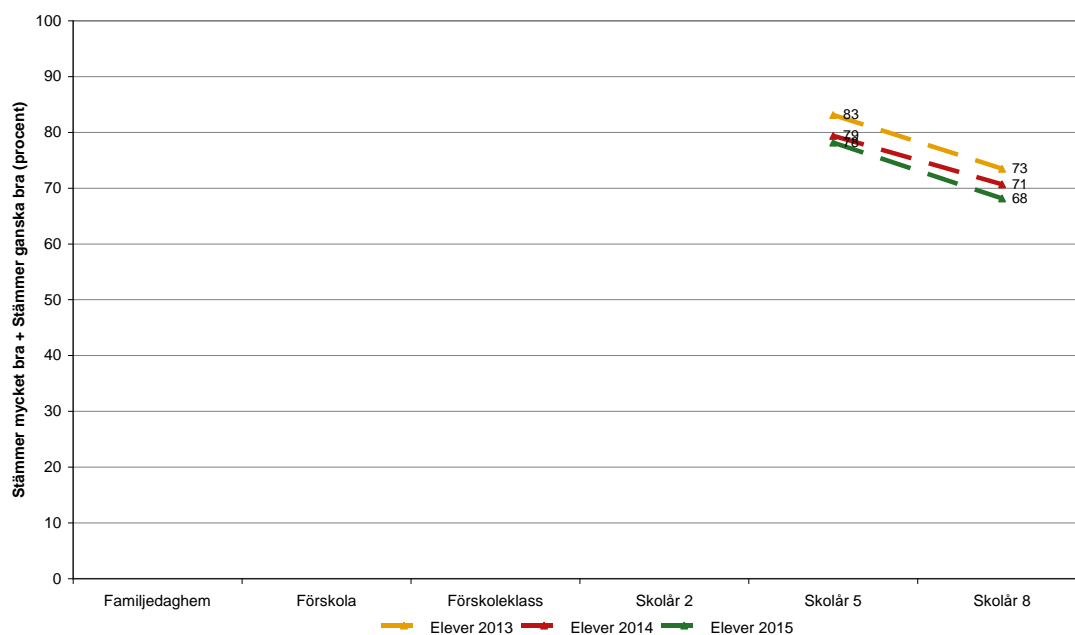
Diagrammet visar inga större förändringar i resultaten över åren. föräldrasvaren och elevsvaren i årskurs 8 har varierat något. Föräldrasvaren i årskurs 8 är lägst bland svarsgrupperna. Elevsvaren är högre än föräldrasvaren.

Värmdös resultat ligger på samma nivå som genomsnittet i VÅGA VISA-kommunerna med undantag för föräldragruppen årskurs 8 där resultatet är lägre.

Genomsnittlig skillnad mellan högsta och lägsta resultat i föräldragruppernas svar i de kommunala skolorna är 30 procentenheter. Procentsatsen grundar sig på ett genomsnitt av fyra olika föräldragruppers svar vilket bör beaktas i tolkningen av resultatet. På ett flertal skolor är det förhållandevis hög andel som inte håller med påståendet i alla svarsgrupper.

Genomsnittlig skillnad mellan högsta och lägsta resultat i elevgruppernas svar i de kommunala skolorna är 26,5 procentenheter. Procentsatsen grundar sig på ett genomsnitt av två olika elevgruppernas svar vilket bör beaktas i tolkningen av resultatet. På några av skolorna i båda svarsgrupperna är det en förhållandevis hög andel elever som inte håller med påståendet.

Diagram 3. Jag vet vad jag ska kunna för att nå kunskapskraven i de olika ämnena, svarsgrupp jämfört med föregående år.

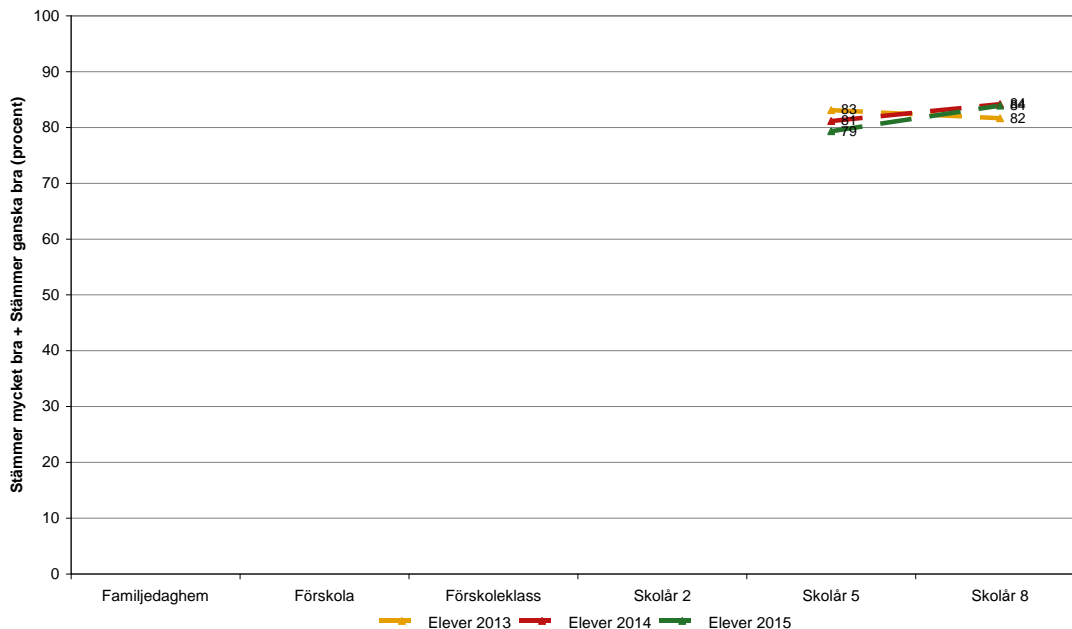


Diagrammet visar att resultaten har sjunkit något över de tre åren i båda svarsgrupperna. Resultatet för elevsvaren i årskurs 8 är lägre än i årskurs 5.

Värmdös resultat ligger på samma nivå som genomsnittet i VÅGA VISA-kommunerna.

Genomsnittlig skillnad mellan högsta och lägsta resultat i elevgruppernas svar i de kommunala skolorna är 27,5 procentenheter. Procentsatsen grundar sig på ett genomsnitt av två olika elevgruppers svar vilket bör beaktas i tolkningen av resultatet. På majoriteten av skolorna är det en hög andel elever i båda svarsgrupperna som inte håller med påståendet.

Diagram 4. Mina lärare förväntar sig att jag ska nå kunskapskraven i alla ämnen, svarsgrupp jämfört med föregående år.

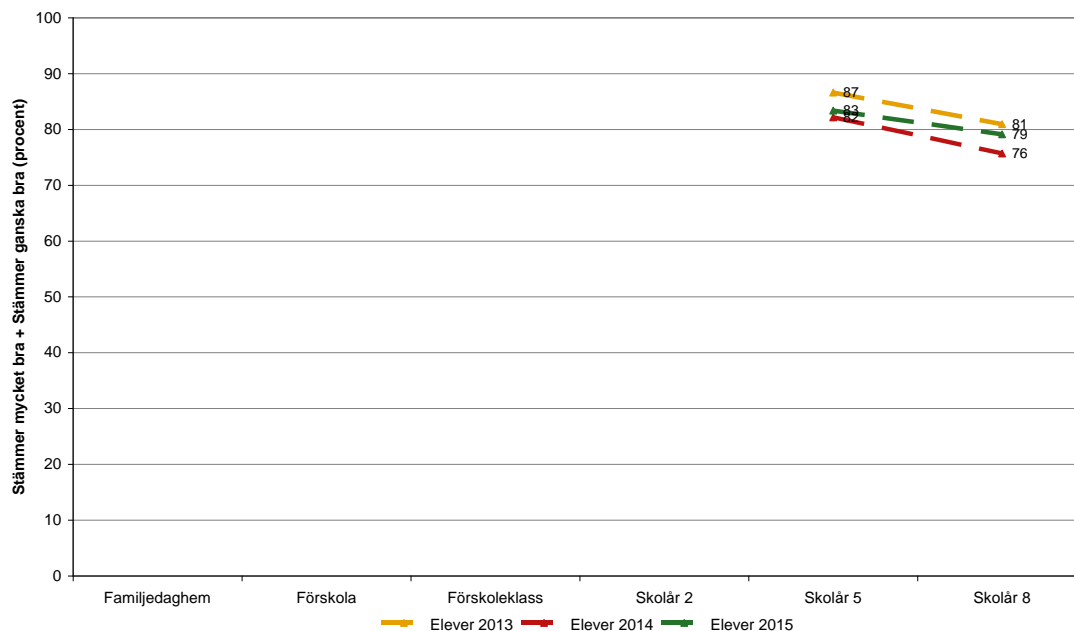


Diagrammet visar låg variation över åren i de två svarsgrupperna. De två svarsgruppernas resultat ligger i princip på samma nivå.

Värmdös resultat ligger i princip på samma nivå som genomsnittet i VÅGA VISA-kommunerna.

Genomsnittlig skillnad mellan högsta och lägsta resultat i elevgruppernas svar i de kommunala skolorna är 13 procentenheter. Procentsatsen grundar sig på ett genomsnitt av två olika elevgruppers svar vilket bör beaktas i tolkningen av resultatet. På ett flertal skolor är det i gruppen elever årskurs 5 en hög andel elever som angivit vet ej.

Diagram 5. Jag får veta hur det går för mig i skolarbetet, svarsgrupp jämfört med föregående år.

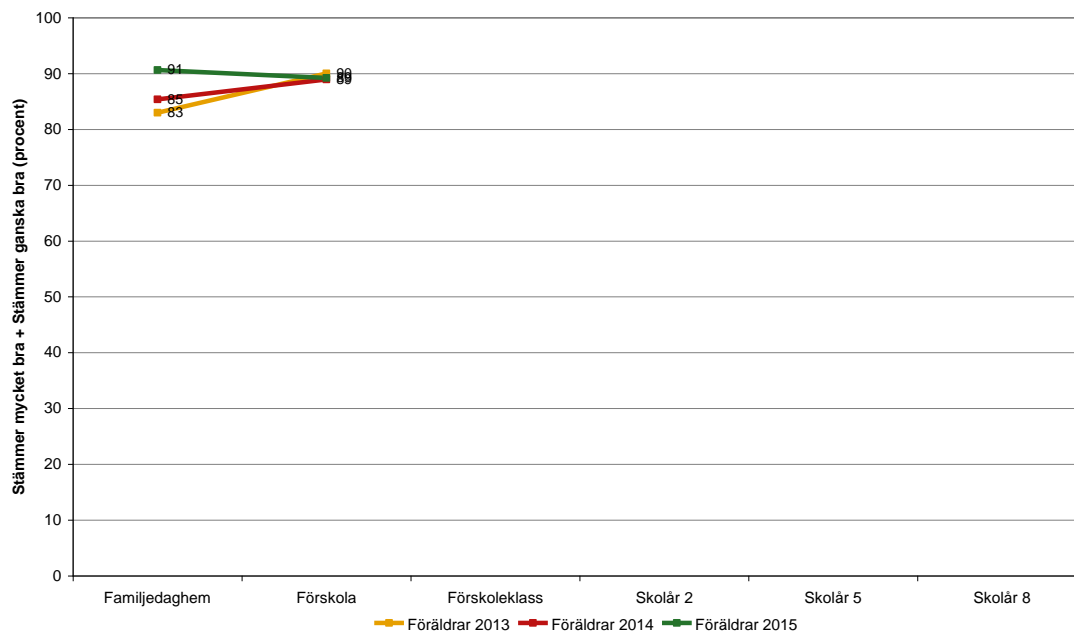


Diagrammet visar en svag variation i resultaten över åren i de båda svarsgrupperna. Resultaten ligger i princip på samma nivå i de båda svarsgrupperna.

Värmdös resultat ligger på samma nivå som genomsnittet i VÅGA VISA-kommunerna.

Genomsnittlig skillnad mellan högsta och lägsta resultat i elevgruppernas svar i de kommunala skolorna är 26,5 procentenheter. Procentsatsen grundar sig på ett genomsnitt av två olika elevgruppers svar vilket bör beaktas i tolkningen av resultatet. Det är en hög andel i båda svarsgrupperna i flertalet skolor där eleverna inte håller med påståendet.

Diagram 6. Förskolan arbetar med att utveckla barnens språk, svarsgrupp jämfört med föregående år.



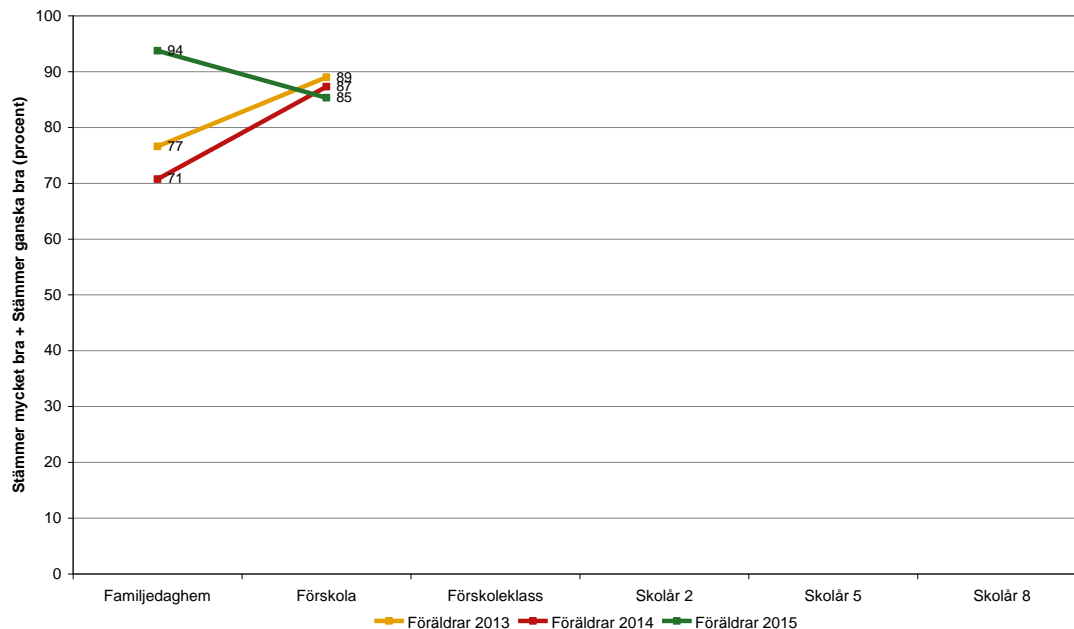
Diagrammet visar att resultatet har ökat för familjedaghemmen de senaste tre åren. Förskolans resultat ligger på samma nivå. Resultaten för de båda svarsgrupperna ligger i princip på samma nivå 2015.

Värmdös resultat ligger något över genomsnittet i VÅGA VISA-kommunerna.

Skillnaden mellan högsta och lägsta resultat mellan de kommunala förskolorna är 28 procentenheter.

Förskolor vars resultat ligger under kommungenomsnittet har en hög andel föräldrar som angivit vet ej.

Diagram 7. Förskolan arbetar med att få barnen att förstå matematik, svarsgrupp jämfört med föregående år.



Diagrammet visar att resultatet för familjedaghemmen har ökat 2015 och är högre än resultatet i förskolan. Resultatet för förskolan ligger i princip på samma nivå de senaste tre åren.

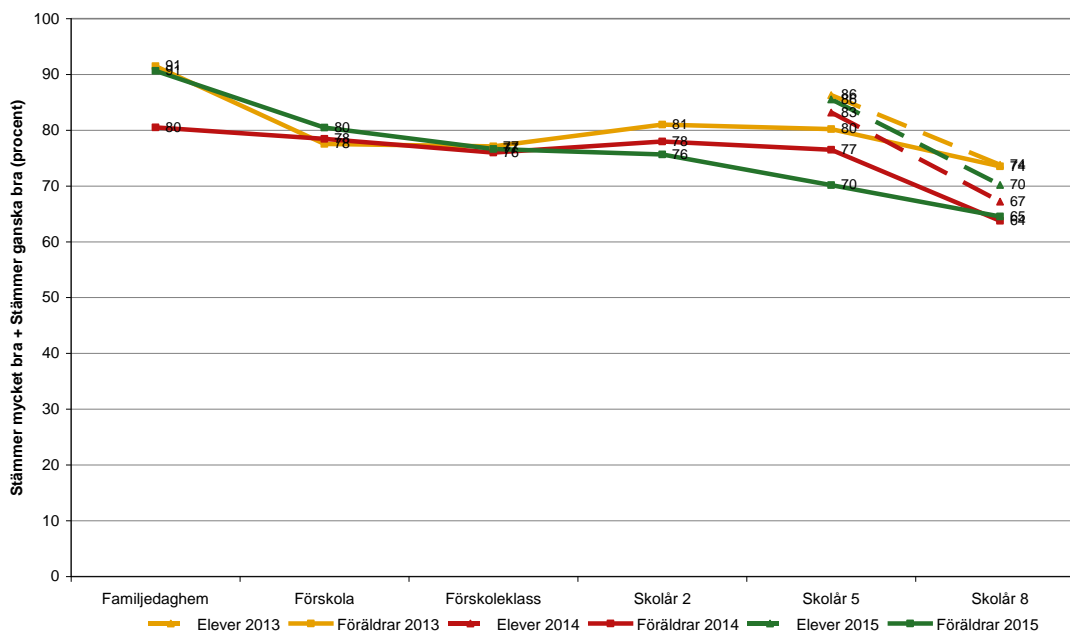
Värmdös resultat ligger över genomsnittet i VÅGA VISA-kommunerna i båda svarsgrupperna.

Skillnaden mellan högsta och lägsta resultat mellan de kommunala förskolorna är 31 procentenheter.

Förskolor vars resultat ligger under kommungenomsnittet har en hög andel föräldrar som angivit vet ej.

Kränkande behandling

Diagram 8. Arbetar mot kränkande handlingar som t.ex. mobbning, svarsgrupp jämfört med föregående år.



Diagrammet visar att högst resultat har familjedaghemmen och lägst föräldrar i årskurs 8. Familjedaghemmen har ökat sitt resultat jämfört med 2014 och ligger på samma nivå som 2013. Resultaten för föräldrar årskurs 5 och 8 har sjunkit sedan 2013. Elevsvaren är högre än föräldrasvaren. I övrigt finns inga större förändringar i resultaten.

Värmdös resultat i familjedaghem och förskola ligger något över genomsnittet i VÅGA VISA-kommunerna. I f-klass och grundskolan ligger resultatet under genomsnittet.

Skillnaden mellan högsta och lägsta resultat mellan de kommunala förskolorna är 34 procentenheter.

De förskolor som ligger under kommungenomsnittet har en hög andel föräldrar som angivit vet ej.

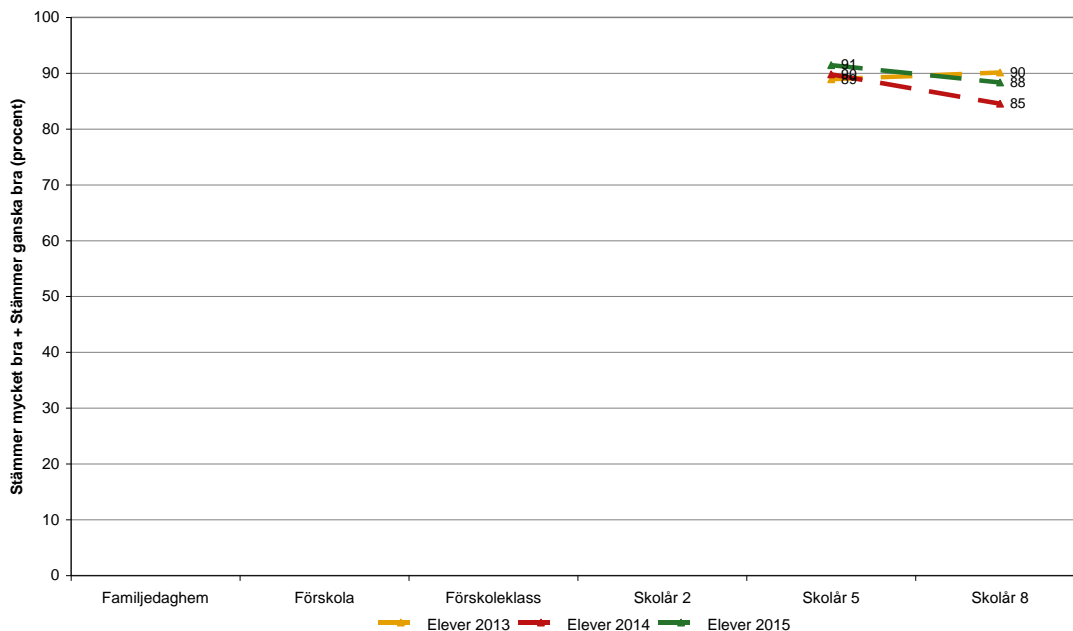
Genomsnittlig skillnad mellan de kommunala skolornas högsta och lägsta resultat för de fyra föräldragrupperna i skolan är 29,5 procentenheter. Procentsatsen grundar sig på ett genomsnitt av fyra olika föräldragrupperns svar vilket bör beaktas i tolkningen av resultatet.

I föräldrasvaren i skolan är det överlag en hög andel som angivit vet ej.

Genomsnittlig skillnad mellan de kommunala skolornas högsta och lägsta för de två elevgrupperna är 26,5 procentenheter. Procentsatsen grundar sig på ett genomsnitt av två olika elevgrupperns svar vilket bör beaktas i tolkningen av resultatet. I årskurs 8 är det en

förhållandevis hög andel som inte håller med påståendet.

Diagram 9. Jag behandlas väl av andra elever på skolan, svarsgrupp jämfört med föregående år.

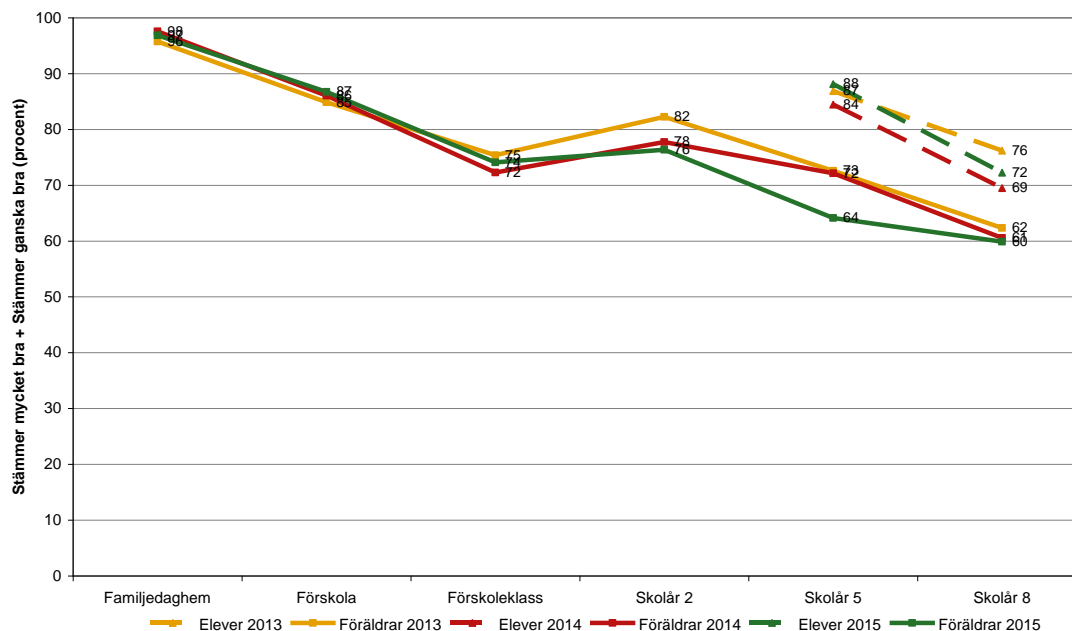


Diagrammet visar ett högt resultat som har varierat något över åren. Resultatet ligger på samma nivå i de båda svarsgrupperna.

Värmdös resultat ligger på samma nivå jämfört med genomsnittet i VÅGA VISA-kommunerna.

Genomsnittlig skillnad mellan de kommunala skolornas högsta och lägsta resultat för de två elevgrupperna är 8,5 procentenheter. Procentsatsen grundar sig på ett genomsnitt av två olika elevgruppers svar vilket bör beaktas i tolkningen av resultatet.

Diagram 10. De vuxna ingriper om någon behandlas illa, svarsgrupp jämfört med föregående år.



Diagrammet visar att högst resultat har familjedaghemmen och lägst resultat har föräldrar i årskurs 8. Det är ingen större variation i resultaten över år med undantag för föräldrar årskurs 5 där resultaten har sjunkit jämfört med föregående år. Elevsvaren ligger högre än föräldrasvaren.

Värmdös resultat ligger i princip på samma nivå som genomsnittet i VÅGA VISA-kommunerna. Undantaget är förskolan som ligger något högre och föräldrar årskurs 5 som ligger något lägre.

Genomsnittlig skillnad mellan de kommunala förskolornas högsta och lägsta resultat för de kommunala förskolorna är 25 procentenheter.

De förskolor som har resultat under genomsnittet har en förhållandevis hög andel av föräldrarna som angivit vet ej.

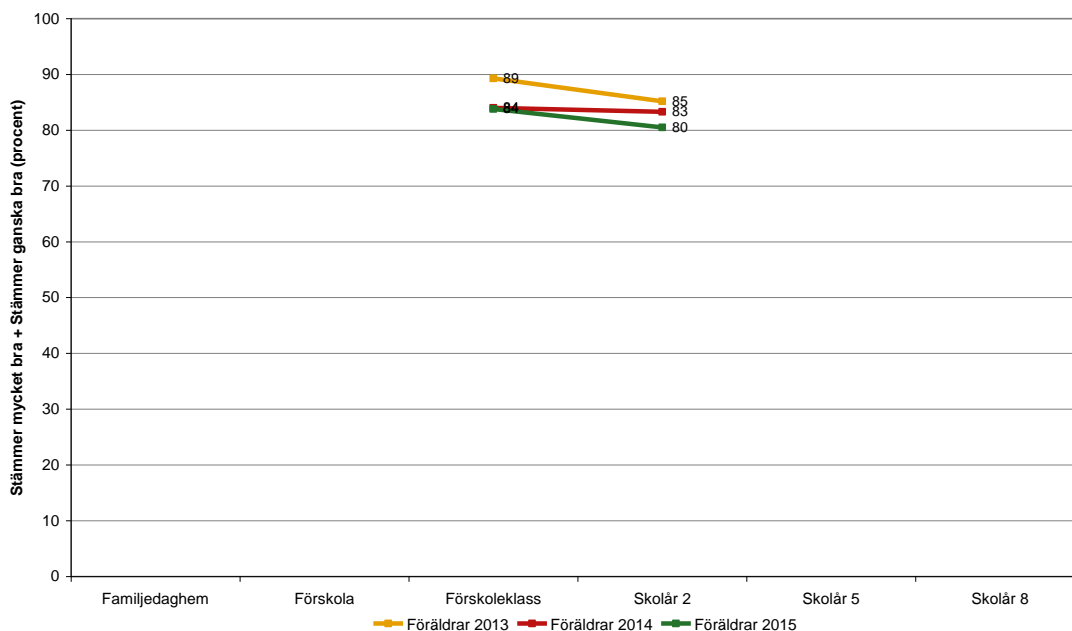
Genomsnittlig skillnad mellan de kommunala skolornas högsta och lägsta resultat för föräldragrupperna är 28,5 %. Procentsatsen grundar sig på ett genomsnitt av fyra olika föräldragrupperns svar vilket bör beaktas i tolkningen av resultatet

I skolans föräldrasvar är det överlag hög en hög andel som angivit vet ej, i synnerhet årskurs 8.

Genomsnittlig skillnad mellan de kommunala skolornas högsta och lägsta resultat för elevgrupperna är 21,5 procentenheter. Procentsatsen grundar sig på ett genomsnitt av två olika elevgrupperns svar vilket bör beaktas i tolkningen av resultatet. I svarsgruppen elever årskurs 8 är det en förhållandevis hög andel som inte håller med påståendet.

Fritidshem

Diagram 11. Fritidshemmets verksamhet är stimulerande och utvecklande för mitt barn, svarsgrupp jämfört med föregående år.



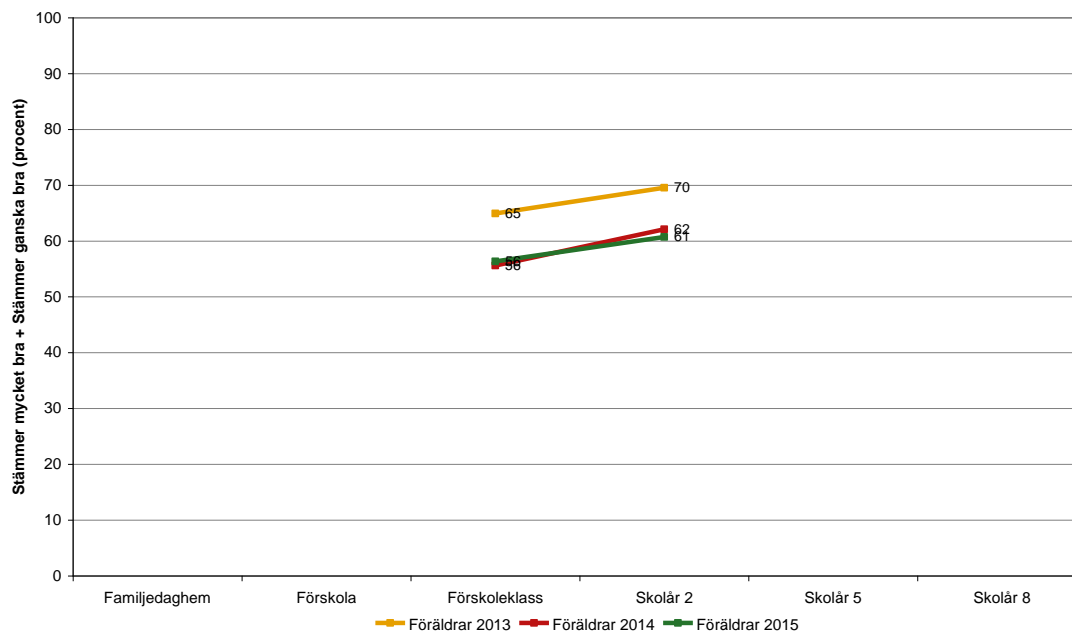
Diagrammet visar inga större förändringar mellan åren eller svarsgrupperna. Resultatet är relativt högt. Det är dock en svagt nedåtgående trend för föräldrar i årskurs 2.

Värmdös resultat ligger i princip på samma nivå som genomsnittet i VÅGA VISA-kommunerna.

Genomsnittlig skillnad mellan de kommunala fritidshemmens högsta och lägsta resultat för de två föräldragrupperna är 35,5 procentenheter. Procentsatsen grundar sig på ett genomsnitt av två olika föräldragrupperns svar vilket bör beaktas i tolkningen av resultatet

De fritidshem med lägre resultat har överlag en hög andel föräldrar som angivit vet ej.

Diagram 12. Mitt barn är med och påverkar de gemensamma aktiviteterna på fritidshemmet, svarsgrupp jämfört med föregående år.



Diagrammet visar att resultatet har sjunkit jämfört med 2013 men planat ut de två senaste åren. Resultaten skiljer sig något åt mellan de två svarsgrupperna. Överlag är resultaten relativt låga.

Värmdös resultat ligger i princip på samma nivå som genomsnittet i VÅGA VISA-kommunerna.

Genomsnittlig skillnad mellan de kommunala fritidshemmens högsta och lägsta resultat för de två föräldragrupperna är 33,5 procentenheter. Procentsatsen grundar sig på ett genomsnitt av två olika föräldragrupperns svar vilket bör beaktas i tolkningen av resultatet

Det är en hög andel föräldrar som angivit vet ej i båda grupperna och det är även en hög andel som inte håller med påståendet i föräldragruppen i årskurs 2.

Sammanfattande bedömning

Generellt visar inte resultaten på några större förändringar över de senaste tre åren inom kommunen.

Värmdö kommuns resultat ligger i princip på samma nivå som genomsnittet i VÅGA VISA-kommunerna.

I urvalet av påstående har elevsvaren högre resultat än föräldrasvaren i synnerhet i årskurs 8. Föräldrar årskurs 8 har lägst svarsfrekvens vilket kan påverka denna svarsgrupps resultat.

Diagrammen visar ett medelvärde och de olika enheternas resultat kan variera i förhållande till genomsnittet. Skillnaden mellan enheternas högsta och lägsta resultat är lägst i elevgrupperna.

Kunskapsuppdraget

Det generella resultatet i förskolan är högt. I förskolan är det dock överlag en hög andel som anger att de inte vet hur verksamheten arbetar med kunskapsuppdraget. Resultaten från enkäten kan indikera att förskolor med lägre resultat behöver utveckla informationen om hur man arbetar med språkutveckling och matematik till föräldrarna.

Eleverna anser i relativt hög grad att de får den hjälp de behöver men det är dock en relativt hög andel i årskurs 8 som inte anser det. Elevernas lägsta resultat gäller kännedom om kunskapskraven. Det är en hög andel elever i båda svarsgrupperna som inte håller med. påståendet.

Utifrån resultaten i enkäten behöver ett flertal skolor utveckla arbetet med stöd och utmaningar i undervisningen, lärarnas förväntningar på eleverna samt feedback till eleverna. Eleverna behöver även i högre grad ges tydligare information om kunskapskraven för de mål de förväntas uppnå. Det är en förhållandevis hög andel elever som inte håller med de fem påståendena gällande kunskapsuppdraget.

Kränkande behandling

I förskolan visar enkäterna att föräldrar i hög grad saknar kunskap om hur verksamheten arbetar med kränkande behandling. Förskolorna behöver i högre grad informera föräldrarna om arbetet mot kränkande behandling.

Resultaten i skolan visar att många av eleverna anser att de behandlar varandra väl.

Utifrån resultatet i enkäten i skolan saknas kunskap bland föräldrar om arbetet mot kränkande behandling. Det är en förhållandevis hög andel föräldrar och elever i årskurs 5 och 8 som inte anser att skolan arbetar för att motverka kränkande behandling. Likaså är det förhållandevis hög andel föräldrar och elever som inte anser att vuxna ingriper när någon behandlas illa. Ett flertal skolor behöver utveckla arbetet med att upptäcka kränkningar i synnerhet i de högre årskurserna. Flertalet skolor behöver även i högre grad informera om verksamhetens arbete mot kränkande behandling.

Fritidshem

Fritidshemmen har ett generellt högt resultat på huvuduppdraget, att verksamheten ska vara stimulerande och utvecklande. Barnens delaktighet har ett lägre resultat i enkäten. Trenden i enkätresultaten är sjunkande. Det är även på båda påståendena en relativt hög andel föräldrar som anger att de inte vet.

Utifrån enkätresultaten är det flera fritidshem som behöver utveckla sin information till föräldrar om verksamhetens innehåll. Fritidshemmen behöver utveckla och informera om barnens möjlighet att påverka innehållet i verksamheten.

Pågående åtgärder

Förskolor och skolor har infört Schoolsoft som är ett verktyg för information och kommunikation. Verktuget underlättar för verksamheterna att föra ut information om innehållet i utbildningen till elever och föräldrar.

Kunskapsuppdraget i grundskolan

För att säkerställa likvärdig bedömning genomför kommunen en samrättning av nationella prov.

Värmdö kommun deltar i SKL:s mattesatsning PISA. Satsningen har som mål att halvera andelen elever som når den lägsta nivån i PISA, andelen elever som når den högsta nivån ska öka och Sverige ska höra till de tio bästa OECD-länderna.

Förvaltningen avser att ansöka om statsbidrag för läslyftet.

Kränkande behandling

För att höja kvalitén i arbetet för att motverka kränkande behandling följer central förvaltning upp alla anmälningar som i enlighet med lagstiftningen görs till den kommunala huvudmannen om kränkande behandling.

Årligen följer central förvaltning upp alla kommunala enheters plan mot kränkande behandling.

Fritidshemmet

Det pågår ett utvecklingsarbete för att identifiera och synliggöra fritidshemmen i det systematiska kvalitetsarbetet. Tillsammans med ledningsgruppen för grundskola har förvaltningen ett uppdrag att särskilt titta på hur fritidshemmens kvalitetsarbete blir tydligt och synligt i verktyget Stratsys samt vilket stöd som verksamheterna behöver för att använda Stratsys i det arbetet. Det pågår även en kompetensutvecklingsatsning om barn i behov av särskilt stöd som riktar sig till fritidshemspersonal.
