

VERKSAMHETEN 2014
BESLUT IDAG SOM GÖR SKILLNAD FÖR
MORGONDAGENS STOCKHOLMARE



Stockholm står inför en stor och spännande utmaning. År 2020 ska 70 procent av allt matavfall sorteras ut och bli till biogas.



VI SATSAR STORT FÖR MILJÖNS BÄSTA

Stadens befolkningstillväxt ställer höga krav på infrastrukturen. För att säkra vattenkvaliteten, avloppsreningen och avfallshanteringen för våra framtida generationer krävs stora satsningar och vi har under året fattat ett antal strategiska och långsiktiga beslut. Beslut som ger möjlighet för staden att fortsätta växa samtidigt som belastningen på Mälaren och Östersjön minskar.

Rent och gott vatten ur kranen, varje dag året runt. Det är en självklarhet för 1,3 miljoner stockholmare och så har det varit i över 150 år. När vårt arbete fungerar som det ska är det ingen som tänker på det. Men vår verksamhet behöver omsorg och utrymme.

När staden växer med ett par fullsatta SL-bussar om dagen, ökar kraven på säkerhetsmarginaler och kapacitet i systemen. För att behålla kvaliteten måste vi hela tiden vara förutseende och aktiva. De beslut som vi fattar idag, får konsekvenser flera decennier framåt.

Stockholm Vatten ansvarar för stadens kretsloppstjänster. Vi hanterar stadens avfallsverksamhet, allt från sophämtning och återvinningscentraler till insamling av farligt avfall. Vi har hand om hela kedjan av stadens vattenförsörjning, från produktionen av dricksvatten till reningen av avloppsvattnet. Vi tar hand om de restprodukter som uppstår och återför dem som resurser i ett kretslopp. Vi övervakar stadens sjöar och vattendrag med regelbundna provtagningar.

Vatten, avlopp och avfallshandling är en grundförutsättning för en fungerande storstad. Vår uppgift är att se till att det alltid är en självklarhet och vårt mål är att hålla absolut världsklass.

VERKSAMHETSIDÉ

Stockholm Vatten skall, i samarbete med medborgare och företag inom verksamhetsområdet samt med intressenter, driva och utveckla vatten- och avfallshandling så att den:

- tillgodoser våra brukares behov av vatten- och avfallstjänster
- bidrar till en långsiktigt hållbar samhällsutveckling.

VISION

Stockholm Vatten ska vara det i regionen självklara alternativet som på ett nytänkande och affärsmässigt sätt driver och utvecklar vatten- och avfallstjänster för våra kunder och miljöns bästa.

INNEHÅLL

ÅRSBERÄTTELSE

4	VD:s vision	20	Nya återbruksanläggningen ska få fler att slänga mindre
6	Hänt under 2014	23	Tydligare företagskultur ska attrahera rätt medarbetare
8	Ny teknik för ökad produktion av dricksvatten i Stockholm	26	En attraktiv arbetsplats
12	Innovation med biokol gav pris i internationell tävling	28	Stadens kretslopp för vatten och avfall – Fakta 2014
16	Skyfall och översvämningar ökar kraven på stadsplaneringen		

ÅRSREDOVISNING

30	Förvaltningsberättelse	40	Moderföretagets rapport över förändring i eget kapital
33	Koncernens resultaträkning	41	Moderföretagets kassaflödesanalys
34	Koncernens balansräkning	42	Noter till resultat- och balansräkning
36	Koncernens rapport över förändring i eget kapital	57	Granskningsrapport
37	Koncernens kassaflödesanalys	58	Revisionsberättelse
38	Moderföretagets resultaträkning	59	Presentation av styrelsen
39	Moderföretagets balansräkning		

DAGS FÖR NÄSTA KAPITEL I VÅR FRAMTIDA HISTORIA

Vår verksamhet har funnits i över 150 år och vi förvaltar en infrastruktur som är i ständig rörelse. De beslut vi fattar idag kommer att påverka människor som ännu inte är födda och under hundratals år framåt. Det är viktigt att aldrig förlora det perspektivet.

Stockholms framtida avloppsrening är vårt bolags största infrastrukturprojekt genom tiderna. En 14 kilometer lång tunnel ska byggas från Bromma till Henriksdal. Avloppsvattnet kommer att forslas via tunneln till Henriksdals reningsverk, där ny membranteknik ska göra reningen effektivare samtidigt som kapaciteten ökas.

Det nya avloppssystemet skapar förutsättningar att möta utmaningarna med Stockholms snabba tillväxt och de ökade miljökraven på vår verksamhet. Det är ett projekt som jag som nyutträd VD kommer att lägga stort fokus på under de närmaste åren.

Vi har ett samhällsviktigt, tydligt och långsiktigt uppdrag. De system som vi förvaltar är stora och komplexa; det är inget som går att förändra över en natt. Men det är vår uppgift att alltid säkerställa att anläggningarna klarar den växande stadens behov. Liksom kommande klimatförändringar och höjda miljökrav.

Stockholms framtida avloppshantering är ett bra exempel på detta. De anläggningar som vi nu skapar kommer att klara utvecklingen under flera decennier framåt.

Samhället förändras snabbt vilket kräver att vi har blicken framåt och ständigt utvecklas. Vi måste arbeta kreativt för att hitta nya, effektiva lösningar som gör att vi kan upprätthålla vår höga kvalitet. En av de viktigaste framgångsfaktorerna är våra medarbetare. Utan deras lojalitet och kompetens skulle vi inte kunna uppnå våra mål. De är bolagets ryggrad och en stark bas som hela verksamheten vilar på. Vi behöver även ha ett nära samarbete med alla parter som arbetar med stadens infrastruktur och utveckling, likaså en bra dialog med våra kunder.

NY VERKSAMHET I KRETSLOPPSARBETET

Under förra året flyttades stadens avfallsverksamhet över till Stockholm Vatten. På sikt kommer det att innebära stora samordningsvinster i hanteringen, både för vatten- och avloppsverksamheten och för avfallshanteringen. Vi har i stort sett samma kundbas och det finns många likheter mellan våra verksamheter. Men det är

också två organisationskulturer som ska integreras och lära känna varandras arbetssätt; den resan har vi precis börjat tillsammans.

Stadens övergripande mål inom matavfallsområdet är att vid år 2020 samla in 70 procent av matavfallet för att producera biogas och biogödsel. Under det gångna året tog vi beslut om att fortsätta det förberedande arbetet med anläggningar för optisk sortering och förbehandling av matavfall i Högdalen.

Med den optiska sorteringstekniken kan matavfall sorteras ut även från fastigheter där man idag inte har möjlighet att installera en separat matavfallsinsamling. Det kommer att vara ett komplement till våra övriga insamlingssystem.

VIKTIGA SAMHÄLLSBÄRANDE FUNKTIONER

För andra gången i rad har vårt bolag blivit CSR-certifierat av den europeiska organisationen CEEP. Det är vi naturligtvis stolta över, särskilt som kriterierna baseras på höga värden inom en rad samhällsbärande funktioner. Det är en naturlig del i vårt arbete med att säkra våra processer, precis som våra miljö- och kvalitetscertifieringar driver utvecklingen framåt med krav på ständiga förbättringar.

Till hösten lämnar Stockholm Vatten den välkända fastigheten på Torsgatan, som har varit navet i verksamheten sedan 1906. Flytten går till nya, moderna kontor i Ulvsunda och Högdalen. Därifrån fortsätter vi arbetet med att utveckla vatten- och avfallsverksamheten för att möta framtidens utmaningar.

Stockholm maj 2015

Krister Schultz
Verkställande direktör



Krister Schultz, nyttillträdd VD på Stockholm Vatten, besöker Henriksdals avloppsreningsverk som står inför en stor ombyggnad.

HÄNT UNDER 2014

STOCKHOLMARNAS MATAV FALL SKA SAMLAS IN

Stockholms stads mål 2020 är att 70 procent av allt matavfall ska samlas in separat för utvinning av biogas. För att komma åt de stora mängderna i innerstan planeras optisk sortering med färgkodade påsar som kan slängas i befintliga nedkast och sopkärl. Byggandet av en anläggning i Högdalen för sortering och förbehandling förprojekterades under året.



"BRUNA PÅSEN" – EN PAPPERSPÅSE PÅ FÖRSÖK

Ett innovationsprojekt initierades för att utveckla papperspåsar till insamling av matavfall vid optisk sortering. Utmaningen är att få fram en påse som både fungerar i maskinella insamlingssystem och som kan sorteras ut i en optisk sorteringsanläggning. Den ska tåla att kastas omkring i en sopsug utan att spricka. Målet är att få bort plastpåsar som orsakar plastflakor i råmaterialet och har en stor miljöbelastning.



STOCKHOLMS FRAMTIDA AVLOPPSRENING

För att möta behovet hos den snabbt växande befolkningen behöver Stockholms avloppssystem byggas ut och förnyas. Det stora projektet Stockholms framtida avloppsrening ordnade flera informationsträffar för boende längs med den tunnel som ska byggas från Bromma avloppsreningsverk till Henriksdals avloppsreningsverk. Vid träffarna hade allmänheten möjlighet att ställa frågor till medarbetare från projektet.

AVFALLS 37 MEDARBETARE FLYTTADE TILL STOCKHOLM VATTEN

Den 1 juli flyttade 37 nya kollegor från trafikkontoret in till kontoret på Torsgatan och bildade avdelningen Avfall på Stockholm Vatten.



KUNDTJÄNST FYLLEDE 20 ÅR

1994 bildades Stockholm Vattens egen kundtjänst och under hösten firades 20-årsjubileumet med tårta. I början var man 18 personer uppdelade på tre olika ansvarsområden. Idag är man nio personer men kommer snart att växa med fler medarbetare. Kundtjänsten är omtyckt bland kunderna. I januari kom resultaten för mätningen Nöjd kund-index (NKI) som höjdes från redan utmärkta 80 till 82. Hela 94 procent av respondenterna upplevde att bemötandet de fått var bra.



MEDVERKAN PÅ KULTURFESTIVALEN

Stockholm Vatten medverkade på Kulturfestivalen 2014. Vårt tält fanns i festivalens barnområde dit tusentals barn kom för att spela bajsbasket, pyssla och ställa frågor om vårt vatten.

NYTT VATTENRENINGSVERK I BORNSJÖN

Bornsjön är Stockholms reservvattentäkt. Härifrån ska vi ta vårt dricksvatten om något händer med vattnet i Mälaren. I sjöns bottensediment finns stora mängder fosfor och kväve vilket kan leda till att sjöns användning som vattentäkt äventyras. Ett nytt vattenreningsverk, Bornsjöverket, började byggas under 2014. Det ska pumpa upp vatten från sjöns djup, rena det från fosfor och syresätta sjöbotten. Allt för att säkerställa vattenkvaliteten i den viktiga sjön.



ÅTERVINNING AV TEXTILFIBER

Projektet belönades med stadens Pingvinpris 2014. Istället för att bränna kläder som inte kan återanvändas, har tekniker utvecklats på olika håll för att sortera och ta tillvara fibrerna i textilen. Insamling, provsortering och fiberåtervinning har genomförts med olika entreprenörer; nu återstår att hitta rätt lösningar och entreprenörer för ett långsiktigt och storskaligt genomförande.

SMARTA SOPSUGSSYSTEM

Tillsammans med trafikkontoret deltar Stockholm Vatten i ett stort EU-projekt som heter Grow Smarter. Det handlar om hur städer kan implementera smarta miljötekniska lösningar och några av stadens stadsdelar är försöksområden. Vi bidrar med smarta sopsugar, ett system där nedkastet själv väger avfallet, identifierar innehållet i en färgad påse och sorterar den till rätt kärl.

PÅBÖRJAD RENOVERING AV SKORSTENEN PÅ HENRIKSDALS AVLOPPSRENINGSVERK

Henriksdals skorsten med snart 50 år på nacken behövs repareras på grund av sprickor i skorstenens kropp. Renoveringen beräknas vara färdig under våren 2015. Boende kommer att märka luktförbättringar i området.

Johanna Ansker är avdelningschef för dricksvattenproduktion och ansvarar för Stockholm Vattens vattenverk i Norsborg och Lovö.



NY TEKNIK FÖR ÖKAD PRODUKTION AV DRICKSVATTEN I STOCKHOLM

Dricksvatten är en bristvara i stora delar av världen, men i Stockholm finns det fortfarande i överflöd. Innan år 2040 beräknas dock den nuvarande vattenproduktionen slå i taket. Arbetet har därför redan påbörjats för att hitta framtidens lösningar; nya tekniker med membran och jonbyten som kan komplettera de befintliga systemen.

Varje dag förlitar sig 1,3 miljoner människor i Stockholmsområdet på att det ska komma rent och friskt dricksvatten ur kranen. Så har det varit i över 150 år och det är få som går och grubblar över det. Men det gör Johanna Ansker, avdelningschef för dricksvatten på Stockholm Vatten, och hennes kollegor.

– Stockholm växer och vi vet att inom överskådlig framtid kommer vi att nå produktionstaket på våra vattenverk. Därför måste vi redan nu bestämma hur vi ska utveckla verksamheten och skapa beredskap för de volymer som det handlar om, säger Johanna Ansker.

Problemet med att förutsäga framtiden är alltid detsamma. Utgångsvärdena är det man känner till idag, resten är antaganden – mer eller mindre kvalificerade. När vattenverket i Norsborg byggdes ut på 1960-talet utgick man från dåtidens prognoser för befolkningstillväxt och vattenförbrukning. Längs vägen ändrades förutsättningarna; befolkningskurvan vek av, toaletterna blev snålspolande, diskmaskinerna effektiva och förbrukningen minskade.

Som ett resultat har Stockholm under flera decennier haft en stor överkapacitet i produktionen av dricksvatten. Så stor att man även försörjer flera andra kommuner med dricksvatten, ända bort till Nynäshamn och Strängnäs.

KLIMATET EN BESVÄRLIG FAKTOR

Dagens utredningar och prognoser baseras på betydligt säkrare siffror, men de bygger fortfarande på antaganden. Regionplanekontoret gör sina beräkningar, kom-

munerna runt omkring Stockholm har sina prognoser och alla tror att tillväxten kommer bli störst hos dem.

– Vi måste göra våra egna beräkningar, berättar Johanna Ansker. Vi utgår ifrån vårt leveransområde, planerade bostadsprojekt, inflyttningstakt, vattenförbrukning per invånare och dag osv. Det är en massa beräkningar som vägs samman till olika scenarier.

En besvärlig faktor är klimatförändringarnas påverkan på Mälaren och därmed på det råvatten som används i produktionen. Redan idag påverkas kvaliteten av vilken tid på året det är, på vindriktningen, temperatur och antalet skyfall.

– Vi ska applicera en exakt ingenjörsvetenskap på teoretiska modeller och något så diffust som klimatförändringar. Det kan ibland vara lite frustrerande, säger Johanna Ansker.

Klimatförändringarna antas vara ett skäl till att mängden humusämnen har ökat i vattnet. Man pratar om en ”brunifiering” av vattnet. Det finns även kopplingar till minskad försurning. Åtgärderna mot försurningen kan ha bidragit till frisläppandet av mer humusämnen.

LADDADE JONER MOT HUMUS

Den tilltagande mängden humusämnen ökar belastningen i reningsprocessen. Ämnena måste avlägsnas från dricksvattnet eftersom de kan ge dålig smak och leda till bakterietillväxt. Med mycket humus i råvattnet sänks reningstakten och energiförbrukningen ökar på grund av att man måste intensifiera UV-behandlingen av vattnet.

– Det är exempel på faktorer som är utanför vår kontroll. Därför är det så svårt att säga hur många kubik vatten vi klarar av att rena i timmen. Det är ingen exakt siffra utan ett spann som kan variera ganska kraftigt, konstaterar Johanna Ansker.

Reningen av humusämnen har varit i fokus för den "jonbytesteknik" som man har studerat under några år. Stockholm Vatten har ingått i projekt på Uppsala universitet som har finansierats av Statens forskningsråd. Tekniken har visat sig fungera över förväntan.

Förenklat kan tekniken beskrivas som att man utnyttjar positivt och negativt laddade joner. Ett föremål med laddade joner förs in i processen och drar till sig humusämnen. Fördelarna är många, exempelvis att det ger mindre mängder med restprodukter och att de jonladdade föremålen kan tvättas och användas i processen igen.

MEMBRAN ÖKAR KAPACITETEN

En annan teknik som Johanna Ansker och hennes avdelning ska titta närmare på under 2015 är membran. Tekniken har blivit mycket populär de senaste åren inom rening av dricksvatten, både i Sverige och i övriga världen.

– Vi har ofta fått frågan varför vi inte har satsat på det tidigare. Men vi har inte haft behovet. De tre reningssteg som vi använder idag är tillräckliga barriärer och ger en fullgod och bra rening, förklarar Johanna Ansker.

Men nu handlar det inte bara om att förbättra vattenkvaliteten, utan även om att öka kapaciteten. En lösning kan vara att kombinera membrantekniken med de reningssteg som redan finns på plats. Kanske en parallell linje där delar av vattenreningen sker med hjälp av membran.

– Det är lätt att hamna i ett tänkande om att allt vatten måste passera samma steg. Men det kanske inte är nödvändigt. En viss volym kanske kan passera genom dagens sandbäddar och en annan via membranen, menar Johanna Ansker.

– I slutändan handlar det alltid om att det ska vara ett bra dricksvatten till konsumenten. Inte om det har tagit den ena eller andra vägen. Blandar vi de två metoderna ökar vi kapaciteten och får samtidigt ett ännu bättre dricksvatten.

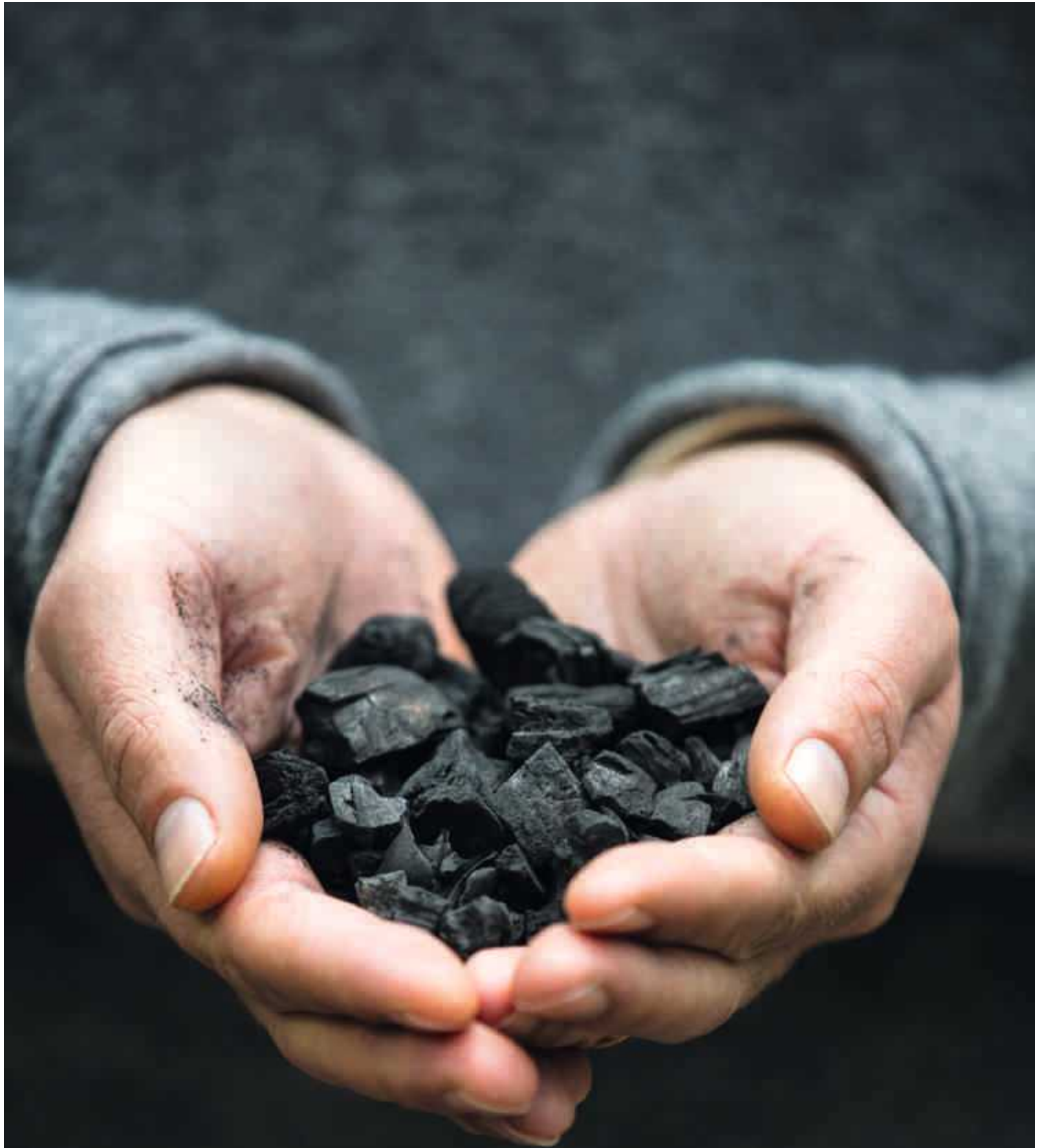
Att införa nya tekniker i reningsprocessen tar många år. Den UV-behandling som idag används på Lovö och Norsborgs vattenverk har tagit nästan 20 år att få på plats. Bara installationen i Norsborg tog 4–5 år. Det beror på att det är producerande anläggningar.

– Vi kan aldrig stänga av vattenproduktionen. Därför måste ombyggnader göras under full drift och det tar väldigt mycket längre tid. Vi måste hela tiden ligga steget före och hitta de smartaste och mest flexibla lösningarna, säger Johanna Ansker.



Stockholm Vatten levererar världens viktigaste livsmedel, rent och friskt dricksvatten, till 1,3 miljoner stockholmare varje dag, året om.





Trädgårdsavfall som tidigare bara brändes återvinns nu till biokol. Biokolen kan användas i växtbäddar och ger friskare och mer välmående växtlighet i staden.

INNOVATION MED BIOKOL GAV PRIS I INTERNATIONELL TÄVLING

I september kom beskedet att Stockholm Vattens avfallsavdelning vunnit ett internationellt pris för sitt arbete med biokol. Tillsammans med trafikkontorets stadsmiljöavdelning har en teknik utvecklats som gav ett pris på en miljon euro i "Mayors Challenge". Projektet är ett av många som drivs i bolaget för att utveckla Stockholms kretslopp.

Bakgrunden till det prestigefyllda priset i tävlingen mellan europeiska städer är ett utvecklingsarbete som har pågått i Stockholm under flera år. Det är ett bra exempel på hur gränsöverskridande samarbeten för att lösa utmaningar i den växande staden öppnar för helt nya lösningar.

– Det är nog det enskilda projekt som vi är mest stolta över just nu, säger Jonas Dahllöf som är chef för enheten planering och utveckling på Stockholm Vattens avfallsavdelning.

En av de utlösande faktorerna var gatuträdens livsmiljö, som har blivit allt sämre med åren. Dålig jordmån och tillpackade ytor gör att träden lider brist på vatten, näring och syre.

För att för att lösa detta har man börjat utveckla något som kallas "skelettjordar". Det kan vara krossad betong, bergkross och andra grova material, med inslag av fin-kornigare material. Med den typen av porösa växtbäddar ökas förmågan att ta tillvara dagvattnet, samtidigt som syre når ned till växternas rötter.

Längs vägen insåg man också vilken enorm effekt det blev för tillväxten att blanda ned träkol i växtbäddarna. Tekniken i sig är välkänd; indianerna i Amazonas har använt den under tusentals år. Men det har inte varit en etablerad metod i den moderna stadsmiljön.

Kolet i växtbäddarna har förmågan att lagra både näring och vatten. Det blir ett "tanksystem" som ger stadens utsatta träd precis vad de behöver.

ÅTERVINNING AV TRÄDGÅRDSAVFALL

Ytterligare en sak som ledde fram till projektet var återvinningen av trädgårdsavfall. Privatpersoner kan lämna

sitt trädgårdsavfall vid alla stadens återvinningscentraler och det har även öppnats en återvinningscentral dedikerad för trädgårdsavfall i Vantör.

Men de ekonomiska förutsättningarna för verksamheten har blivit allt sämre. Tidigare gick intäkterna från materialet som lämnades till förbränning till de entreprenörer som skötte hanteringen och flisningen. Men hanteringen har blivit dyrare varje år, till stor del beroende på att avfallet inte är en optimal bränslefraktion för förbränning.

– Från att ha varit ett nollsummespel har det börjat kosta pengar. Konkret innebär det att staden nu måste betala för att ta hand om trädgårdsavfallet, konstaterar Jonas Dahllöf.

Det är här som idén till biokolet föds. Lösningen på gatuträdens dåliga jordmån kan samtidigt bli lösningen på den allt dyrare trädgårdsavfallshanteringen.

– Tanken var att ta de här stora volymerna med trädgårdsavfall och föra in dem i en kolningsprocess. Att omvandla ett relativt dyrt och lågt resursutnyttjat avfall till något som staden har ett skriande behov av, säger Jonas Dahllöf.

DJÄRVA IDÉER MED STOR EFFEKT

Tanken hade redan blivit en projektidé när den internationella tävlingen "Mayors Challenge" dök upp. Tävlingen har hållits en gång tidigare i USA, men den här gången vände sig stiftelsen Bloomberg Philantropies till europeiska städer med mer än 100 000 invånare.

– Idéerna ska vara djärva och innovativa, ha en stor potentiell effekt och gå att överföra till städer och platser i andra länder, summerar Jonas Dahllöf.

Namnet på tävlingen kommer från stiftelsens grundare, Michael Bloomberg, allmänt känd som New Yorks tidigare borgmästare. Hans filosofi är att det är de stora städerna som bäst kan driva utvecklingen framåt och som har förmågan att förvalta frågorna långsiktigt.

Totalt lämnade 155 europeiska städer in bidrag till tävlingen. Från Stockholm valdes biokolsprojektet ut som bidrag. Snart kom beskedet att bidraget gått vidare till finalomgång. Alla de 21 finalisterna bjöds in till Berlin för att slipa på sin projektansökan. Under tre dagar fick arbetsgruppen hjälp av organisationsspecialister, innovationsexperter och team från hela världen. Alla var där för att hjälpa till och dela med sig av sin kunskap.

– Vi blev behandlade som rockstjärnor, ”Super Hero Bureaucrats”, berättar Jonas Dahllöf och skrattar.

TYDLIGT KRETSLOPPSTÄNKANDE

Bearbetningen av projektansökan lyfte ytterligare fram de enorma miljövinster som kan uppnås på global nivå. Forskning vid ett amerikanskt universitet pekar mot att kol motsvarande cirka 17 procent av trafikutsläppen kan bindas i jorden om allt lämpligt organiskt avfall omvandlas till biokol.

– Det ger positiva effekter på så många nivåer. Träden binder koldioxid från atmosfären och omvandlas sedan till kol som låser koldioxiden i marken. Kolet filtrerar även föroreningar och har därmed en renande effekt på det dagvatten som rinner genom växtbäddarna.

Dagarna i Berlin gav utdelning och någon månad senare kom beskedet att det svenska biokolprojektet var en av fem vinnare i den prestigefyllda tävlingen.

– Det vi vann på var det tydliga kretsloppstänkandet, menar Jonas Dahllöf. Vi tar tillvara alla de resurser som processen ger; inte bara kolet, utan även gas och olja. Det avfall som vi tidigare brände, visserligen för energiåtervinning, kommer vi nu återvinna till biokol som gör staden renare och grönare samtidigt som förnyelsebar energi från processen utnyttjas till fjärrvärme.

– Stockholm är också först ut med ett koncept som engagerar medborgarna. Det trädgårdsavfall de lämnar in omvandlas till biokol som kan tas med hem igen för att grävas ned i de egna trädgårdarna.

Vinsten på en miljon euro är örönmärkt för att se till att projektet blir verklighet. Ett treårigt pilotprojekt ska projektledas från avfallsavdelningen på Stockholm Vatten. Efter en fördjupad förstudie är det dags att hitta lämplig mark, handla upp en anläggning, se över tekniken, bestämma vilka material som kan användas osv.

– Mycket av strukturen är klar. Nu handlar det om att realisera projektet. Vi vet att det är en stor boll som vi har satt i rullning. Vi kommer få, och har redan fått, mycket internationell uppmärksamhet kring detta projekt, konstaterar Jonas Dahllöf.





Jonas Dahllöf ska se till att vi får en renare och grönare stad när trädgårdsavfall förädlas och återförs till kretsloppet.



Eva Vall har hållit ihop arbetet med att ta fram stadens nya dagvattenstrategi. Bo Westergren utreder hur vår infrastruktur måste anpassas för att klara framtidens land- och havsnivåhöjning.



SKYFALL OCH ÖVERSVÄMNINGAR ÖKAR KRAVEN PÅ STADSPLANERINGEN

Häftiga skyfall och hot om översvämningar ställer allt högre krav på den långsiktiga stadsplaneringen. Stockholm Vatten har medverkat till att ta fram en ny strategi för dagvatten som även hanterar extrema vattenflöden. Bolaget arbetar också aktivt för att byggnader ska höjdsättas på en säker nivå i förhållande till Mälaren och havet.



Dagvatten är främst regn och smältvatten. I naturen avdunstar detta vatten eller infiltrerar i marken. Vid infiltration renas vattnet på sin väg ut till sjöar och vattendrag. När staden förtätas försvinner grönområdena och de naturliga processerna rubbas. Större mängder vatten måste tas omhand. Därför måste hanteringen av dagvattnet planeras på ett hållbart sätt. Dels för att minska risken för skadliga översvämningar och dels för att dagvattnet som når våra sjöar ska ha tillräckligt god kvalitet.

Ett stort problem i den växande staden är alla hårdgjorda ytor. Där det en gång var gräsytor och naturlig växlighet har det längs vägen blivit asfalterade ytor och hårda tak. Följden blir större och häftigare vattenflöden vid nederbörd. Regnet landar på smutsiga ytor, rinner snabbt ned i ledningar och brunnar, och drar med sig föroreningar till sjöar och vattendrag.

– Det är stor skillnad mot hur det fungerar i naturen, där regnet filtreras ned genom marken. När det når sjön den vägen har det blivit rent, säger Eva Vall som är projektledare och samordnar dagvattenfrågor på Stockholm Vatten.

De stora flödena kan ställa till enorma problem i staden. För några år sedan drabbades Köpenhamn av skyfall och översvämningar som fortfarande används som exempel på hur illa det kan gå.

– Vid ett sådant regn finns det inte möjligheter för det normala systemet att ta hand om de enorma vattenflödena som det handlar om. Samma sak kan hända här när som helst och detta måste vi skapa förutsättningar för att kunna hantera, säger Eva Vall.

KONSEKVENSER FÖR STADSPLANERINGEN

Under våren 2015 har kommunfullmäktige i Stockholm antagit en ny dagvattenstrategi. Arbetet med underlaget har pågått ända sedan 2009. Målet har varit att skapa en strategi som alla stadens förvaltningar och verksamheter kan ställa sig bakom.

– Det låter kanske märkligt att det har tagit så lång tid. Men det är en ny inriktning på hur dagvattnet ska

hanteras och det behövs enas om. Alla påverkas på olika sätt och ska hantera det i förhållande till sina specifika uppdrag och budgetar, konstaterar Eva Vall.

Strategin får konsekvenser för den fortsatta stadsplaneringen och därför fanns det mycket synpunkter om utformningen. Varje centimeter är värdefull i den växande staden. Varje gata skulle behöva ytterligare någon meter i bredd för att kunna leverera önskade trottoarer, cykelbanor, kollektivfält, svängfiler med mera. Och behovet av ytor för nya bostäder är ouslinligt.

I den nya strategin handlar det om att ge plats för gröna ytor och synliga vattenvägar.

Syftet är att efterlikna en mindre urban miljö och därmed göra systemet mindre känsligt för variationer i flöden samt minska föroreningsbelastningen av sjöar och vattendrag. Fokus ligger på "det hållbara dagvattnet".

– Det räcker inte längre med en ledning i marken. Dagvattnet måste in i stadsbyggnadsprocessen på ett helt nytt sätt, säger Eva Vall.

ÅTGÄRDER FÖR PARKERINGSPLATSER

När beslutet nu har fattats om den nya dagvattenstrategin fortsätter arbetet med att förklara hur det ska utföras i praktiken. En mera detaljerad vägledning håller på att tas fram för att ge handläggarna stöd i byggprocesserna och hjälp till hur man ska göra dagvattenutredningar. Ett konkret exempel är rekommendationer för parkeringsplatser.

–Vi kan inte säga exakt hur exploitören ska göra, men vi kan visa vilka principer man ska arbeta efter. Mycket

handlar om att få till en fördröjning. Det är bättre om dagvattnet rinner ut på angränsande gräsytor eller en konstgjord växtbädd, än direkt ned i en brunn.

– Men då måste vattnet kunna nå de ytor som man anlägger. De ska placeras lite lägre än den övriga parkeringsytan och det får inte vara kanter i vägen. Det är ofta sådana små saker man missar, berättar Eva Vall.

Dagvattenstrategin handlar inte bara om nybyggnationer utan också om hur man ska hantera dagvattnet i den befintliga stadsmiljön. Många av de föreslagna åtgärderna kan genomföras vid ombyggnationer.

– Åtgärderna går i linje med stadens målsättning om en grönare stad. Det här behövs för att efterlikna hur avrinning och rening fungerar i naturen. När vi kommer för långt bort från vad som är naturligt så slår det tillbaka mot oss själva, säger Eva Vall.

ÖVERSVÄMMNING I TUNNELBANAN

Ett annat regelverk som har stor påverkan på stadsbyggnadsplaneringen är höjdsättningen vid byggnationer. Om man skulle fortsätta att bygga hus på den nivå som har varit fastställd tills nu, är risken stor att Stockholm inom hundra år blir ett nytt Venedig. Klimatförändringar med återkommande häftiga skyfall riskerar att sätta tidigare säkerhetsnivåer ur spel.

– När Mälaren steg med 60 centimeter efter de häftiga regnen år 2000 blev det kris. Hade stigningen fortsatt upp till en meter, skulle vattnet ha börjat rinna in i tunnelbanan. Det är de marginaler vi har i Stockholm, säger Bo Westergren som är utredare och arbetar med åtgärdsplanering mot översvämningar på Stockholm Vatten.

Höjdsättning för byggnader är en komplicerad historia. Det utgår från en nationell beräkning som heter "Rikets höjdsystem", förkortat RH2000, och är en del av det europeiska höjdsystemet. Den baseras på 50 000 fixpunkter runt om i Sverige och ger ett gemensamt utgångsvärde som kallas 0-planen.

RISK ATT MÄLAREN STIGER TVÅ METER

Stockholm är byggt utifrån en 100-års vattennivå. Mälaren ligger på drygt 0,8 meter över 0-planen, vilket ger en marginal på cirka 0,7 meter.

– Problemet är att utredningar visar att Mälaren i nuläget kan stiga två meter på grund av långvariga regn inom Mälarens tillrinningsområde, säger Bo Westergren.

Det skulle innebära att stora delar av de strandnära stadsdelarna blev översvämmade. Mycket av stadens infrastruktur som bygger på underjordiska tunnelsystem skulle vara hotade.

Det låter som ett manus till en katastroffilm, men tyvärr är det verklighet. Översvämningarna i Köpenhamn visade tydligt hur nära i tid problemen kan vara.

Det man har att ta hänsyn till förutom översvämningsrisken från Mälaren, är den landhöjning och havsnivåhöjning som sker varje år.

Höjdskillnaden mellan havet och Mälaren ökar i nuläget. Men från mitten av seklet kommer höjdskillnaden att minska i allt snabbare takt. Vid år 2100 beräknar man att skillnaden i medelvattennivå blivit bara 0,23 meter. Nya Slussen löser översvämningsriskerna fram till år 2100.

– Vattennivån i havet kommer dock att fortsätta att öka snabbare än landhöjningen, vilket innebär risk för ännu högre vattennivåer i Mälaren efter år 2100, säger Bo Westergren.

LÄNSSTYRELSENA HÖJER NIVÅERNA

Efter de långvariga häftiga regnen och Mälarens efterföljande stigning år 2000, beslutade Länsstyrelserna kring Mälaren sig för att utreda riskerna och behovet av åtgärder. Perspektivet har varit 100 och 200 år framåt i tiden.

En av de föreslagna åtgärderna är att öka kapaciteten för avtappning av vatten från Mälaren till Saltsjön, vilket nu är på gång genom ombyggnaden av Slussen. En annan åtgärd är att fastställa vilken nivå som ska gälla för byggnationer för att uppnå rimliga säkerhetsnivåer.

Stockholm Vatten fattade redan 2005 beslutet att höja sina anslutningsnivåer, det vill säga lägsta nivå för att nya fastigheter ska få ansluta till avloppsnätet med självfall, alltså utan pumpning. På Saltsjösidan om Slussen höjde man nivån med 65 cm till 2,03 meter och i Mälaren höjdes nivån med 61 cm till 2,13 meter.

Det innebär att om husets avloppsenhet ligger lägre än den nivån, så får avloppet inte avledas till avloppsnätet med självfall, utan avloppet måste avledas via pumpning till det allmänna avloppsnätet.

– Risken är annars att vatten från Saltsjön eller Mälaren framöver börjar rinna in i husets avloppssystem och orsaka översvämningar, förklarar Bo Westergren.

I sina nya rekommendationer följer Länsstyrelserna samma sätt att tänka. För byggnationer längs Mälarens stränder vill man att den nya grundläggningsnivån för byggnader ska vara 2,70 meter och längs Saltsjöns stränder 2,95 meter över nollplanet. Förslaget ska diskuteras på en konferens och debatten väntas bli hetsig. Plan- och bygglagen hanteras av kommunerna och det är i praktiken bara där som de föreslagna nivåerna kan bli verklighet.

– På Stockholm Vatten tycker vi det här är bra. Vi har redan tagit höjd för nivåerna år 2100.

Men det här förslaget kan leda till att vi höjer våra anslutningsnivåer ytterligare.

– Allt pekar på att havet kommer fortsätta att stiga snabbare än landhöjningen, vilket innebär att även vattennivån i Mälaren stiger. Frågan är bara hur beredda vi vill vara på den utvecklingen, säger Bo Westergren.



Peter Nyström, chef för återvinningscentralerna i Stockholm, är stolt över utformningen av Bromma återvinningscentral som är en av landets mest välbesökta.

NYA ÅTERBRUKSANLÄGGNINGEN SKA FÅ FLER ATT SLÄNGA MINDRE

Under hösten 2015 öppnar Stockholms första återbruksanläggning. Målet är att inte saker ska slängas i onödan, utan att fullt fungerande möbler och annat ska hitta nya ägare. Det blir också premiär för en helt ny typ av miljöstation – en automatiserad anläggning för farligt avfall – som redan har belönats med stadens förnyelsepris.

Roslagstulls återbruksanläggning ligger i Vanadisberget, strax intill den numera nedlagda återvinningscentralen. Här ska besökaren få en ljus och trevlig upplevelse.

– Vi har lagt ned enormt mycket arbete och resurser på att få det rätt, säger Peter Nyström som är chef för återvinningscentraler och farligt avfall på Stockholm Vatten.

– Det gäller inte minst belysningen. Den har både funktionen att lysa upp själva berggrummet och att hjälpa besökaren att se hur man logiskt tar sig fram genom anläggningen.

Den ursprungliga planen var att öppna redan hösten 2014. Men lokalerna var i betydligt sämre skick än man hade räknat med. Det har tagit drygt ett år att bygga upp anläggningen så att den håller måttet när det gäller logistik och säkerhet.

– Vi har byggt ett helt nytt våningsplan i berggrummet över ett tidigare schakt. Det är som ett tvåvåningshus med inlämning, personalrum och lagring på olika plan. Hanteringen blir effektiv på den begränsade ytan genom att personalen kommer åt materialet från olika håll, förklarar Peter Nyström.

FOKUS PÅ ÅTERBRUK

Återvinningscentralerna i Stockholm tar varje år emot över en miljon besökare och totalt lämnas mer än 100 000 ton avfall. Det handlar om fem återvinningscentraler, samt en särskild anläggning i Vantör för trädgårdsavfall. Peter Nyström berättar att centralerna fungerar bra och att de får mycket goda omdömen i de årliga kundundersökningarna.

– Det vi nu arbetar för, och som är grunden för den nya anläggningen, är att få ett tydligare fokus på återbruket. Att saker kommer till användning och inte slängs helt i onödan.

Målet är att förflytta sig högre upp i det som kallas avfallstrappan, där de lägsta nivåerna är att avfallet går

till energiåtervinning eller deponeras. De högsta nivåerna är återbruk och minskad konsumtion.

Roslagstulls återbruksanläggning är inte en traditionell återvinningscentral. Här möts besökaren i första steget av en mottagning där man får hjälp att bedöma sina saker.

– Vi räknar med att det kommer vara mest lägenhetsboende som besöker anläggningen. Mycket av det som man vill göra sig av med är möbler och prylar som man tröttnat på. Oftast är de inte sönder, men man vill byta ut och köpa nytt.

Saknar stolen ett ben eller soffan är nedkissad av hunden hänvisas man längre in till återvinningstorget där nästa bedömning görs av hur det ska hanteras för bästa möjliga återvinning.

VIKTIGT MED BRA PERSONAL

Även på de vanliga återvinningscentralerna ska fokus på återbruk öka. Driften av centralerna hanteras av upphandlade entreprenörer och två avtal har precis blivit upphandlade på nytt. För varje ton avfall som entreprenörerna samlar in till återbruk får de en bonus. Om det insamlade materialet sorteras som brännbart, minskar ersättningen för entreprenören.

– Det ställer naturligtvis högre krav på entreprenörerna, att de har bra personal som hjälper besökarna att sortera rätt, konstaterar Peter Nyström.

Förutsättningarna är väldigt olika för stadens återvinningscentraler. Begränsade ytor och kringliggande ny bebyggelse innebär stora utmaningar vid utbyggnader. Annars skulle Brommas återvinningscentral kunna stå modell för hur det ska se ut. Med 360 000 besökare om året är den en av landets mest välbesökta. Och logistiken fungerar utmärkt.

– Ja, den är vi väldigt nöjda med; det är vår bästa

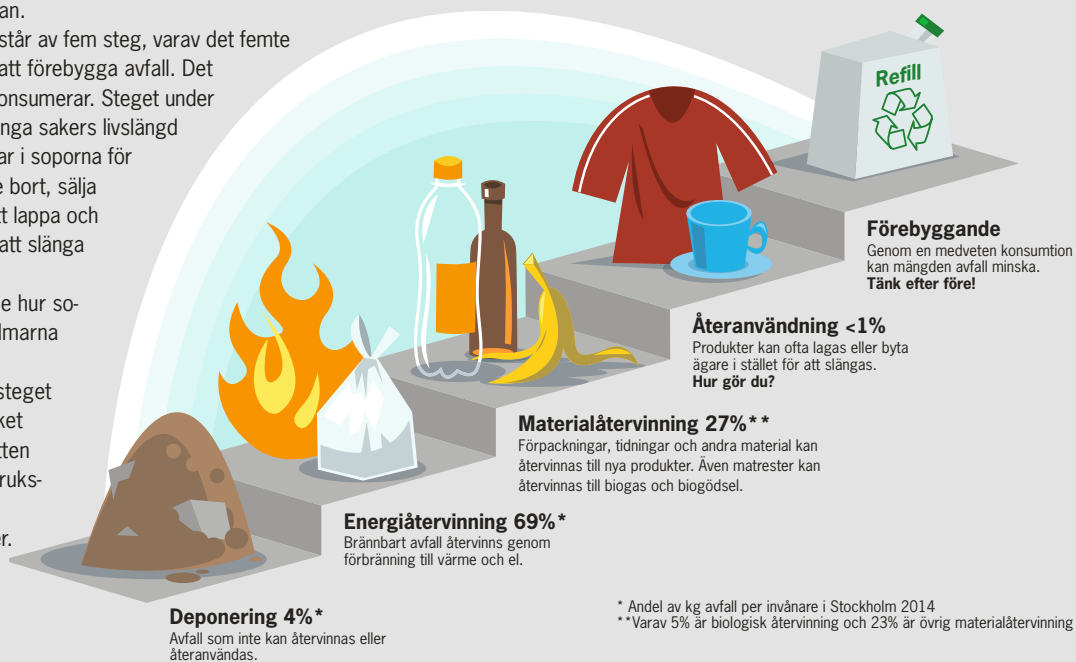
AVFALLSTRAPPAN

För att bryta sambandet mellan tillväxt och uppkomst av avfall har EU tagit fram ett ramverk i syfte att kontrollera hela avfallscykeln. Vårt arbete genomsyras av att vi vill förflytta oss uppåt i avfallstrappan.

Avfallstrappan består av fem steg, varav det femte steget handlar om att förebygga avfall. Det handlar om hur vi konsumerar. Steget under handlar om att förlänga sakers livslängd så att de inte hamnar i soporna för tidigt. Genom att ge bort, sälja second hand och att lappa och laga kan vi undvika att slänga saker i förtid.

I figuren kan du se hur soporna från stockholmarna tas omhand.

Återanvändningssteget visar bara hur mycket som Stockholm Vatten förmedlar via återbruksmöjligheter på våra återvinningscentraler.



anläggning. Vi var först i Sverige med det upplägget för en återvinningscentral.

Inför byggnationen lämnade man invanda föreställningar om hur en återvinningscentral ska se ut. Istället hämtades inspiration från helt andra typer av verksamhet, till exempel byggnadsmarknader. Därför finns det exempelvis i Bromma en stor parkeringsplats där besökarna kan lämna bilen och hämta kundvagnar för att i lugn och ro köra sina saker till sorteringen.

ANPASSNING MOT BULLER

Men att bygga fler anläggningar som Bromma är ett önsketänkande i en snabbt växande stad som ständigt förtäts. Istället måste avfallsavdelningen tänka nytt och anpassa sig. Målet är att vara en naturlig del av stadsutvecklingen och att komma med tidigt i planprocessen.

– Bilden av våra anläggningar är att de är fula och bullrar mycket. Därför är det prioriterade delar i vårt utvecklingsarbete, säger Peter Nyström.

I Sätra har man klätt hela taket över anläggningen med ljuddämpande material. När saker kastas i containrarna studsar därför ljudet inte ut från området. På Lövsta har man testat bullerdämpade containrar och även målat dem i speciella färger som dämpar ljudet.

För gestaltningen har man samarbetat med olika arkitekter. Det avsattes även resurser för en arkitektävling kring framtidens återvinningsstation, som dock fick skjutas upp eftersom det inte kunde kopplas till en faktisk plats.

– Vem som helst kan rita upp något snyggt. Men det måste ju fungera på en specifik plats och med exakt de förutsättningar som gäller där.

NY TYP AV MILJÖSTATION

Utvecklingsarbetet sker ofta i nära samarbete med olika arkitekter och ingenjörer på KTH. Ett framgångsrikt exempel är den nya automatiserade miljöstationen för farligt avfall.

Miljöstationerna för farligt avfall har länge varit ett problem. De få som finns är placerade på bensinmackor runt om i Stockholm. I innerstaden finns det bara en kvar på Norr Mälarstrand.

Att lämna sitt avfall är varken särskilt smidigt eller säkert. Eftersom stationerna är obebakade kan folk ta med sig farliga saker därifrån, och man kan råka välta eller hälla ut saker.

Avfallsavdelningen gjorde därför en innovationsupphandling. Arbetsgruppen blev ett team från KTH, en liten mekanisk verkstad och avfallsavdelningen förstärkt med en kemist. Det resulterade i en prototyp för en helt ny typ av miljöstation.

I den nya stationen öppnar kunden inkastluckan med ett kort eller ett sms och placerar sitt avfall i en plastback. När inkastluckan stängts transporteras backen med kundens avfall in i stationen och en ny plastback körs fram. När entreprenören hämtar det farliga avfallet står det avskilt var för sig.

Innovationen fick Stockholms stads förnyelsepris 2014. Nu har projektet gått vidare i en gestaltungsfas och under 2015 ska tre stationer ställas ut på platser i staden som är lätta att nå med kollektiva färdmedel.

– Det är ett bra exempel på hur våra projekt driver utvecklingen framåt, säger Peter Nyström.



TYDLIGARE FÖRETAGSKULTUR SKA ATTRAHERA RÄTT MEDARBETARE

Konkurrensen om kompetensen på arbetsmarknaden ökar. För Stockholm Vatten är det viktigt att visa vilka möjligheter man erbjuds som medarbetare och hur man blir delaktig i att bygga framtidens samhälle. Under 2015 sätts fokus på att förtydliga bolagets erbjudande och att stärka företagskulturen.

Malin Warpare, personalchef på Stockholm Vatten, arbetar för att höja kompetensnivån hos medarbetarna.



Stockholm Vatten har flera olika yrkesgrupper anställda och många är specialister inom sina områden. Konkurrensen kring dessa kompetenser ökar på arbetsmarknaden i takt med att allt fler går i pension.

Eftersom Stockholm Vatten ägs av medborgarna och finansieras via taxor är det inte möjligt att locka med höga löner och dyra förmåner. Istället är det andra saker som lyfts fram, som möjlighet att medverka i samhällsutvecklingen, påverka utvecklingen inom det egna

området, och utrymmet för balans och utveckling i en positiv miljö.

– Vi behöver ha en strategi med både konventionella och okonventionella metoder för att säkra upp att vi har rätt kompetens, säger Malin Warpare som är personalchef på Stockholm Vatten.

–Det handlar både om att kunna leva upp till vad vi lovar och vara tydliga med vilka förutsättningar som gäller.

TA TILLVARA MEDARBETARNAS IDÉER

Utvecklingen på arbetsmarknaden har gått från ett arbetstagar­skap till ett medarbetarskap. Den tidigare modellen byggde på att man som medarbetare utförde det man blev ålagd att göra – varken mer eller mindre, för då blev det kaos. Då var det ledningen som hade kunskapen; arbetstagar­na skulle verkställa.

– Det var en vanlig modell förr och man tyckte det var effektivt utifrån de förutsättningar som fanns då, konstaterar Malin Warpare.

Idag är specialiseringen så hög att medarbetarna ofta har kunskap och idéer som inte ledningen har. Den kunskapen är ovärderlig för verksamhetens utveckling.

– Vill man ta del av innovationskraften hos medarbetarna måste bolaget också erbjuda möjlighet att påverka och att utvecklas.

I den medarbetarpolicy som tagits fram under 2014 lyfts medarbetarskapet fram tydligt.

Det är en viktig grund för en stark företagskultur. Det krävs också tydliga principer om likabehandling. Det ska vara samma förutsättningar för alla medarbetare – oavsett tid på bolaget, vilka man känner eller hur populär man är.

– Det är viktigt som enskild medarbetare att veta vad som gäller, vilka kriterier som styr exempelvis löneutveckling eller tillsättning av tjänster, och att det är ett rättvist system. Vi har lagt mycket kraft på kommunikationen kring det här och vi kommer fortsätta att utveckla verktygen under 2015, säger Malin Warpare.

MÅNGFALD PÅ ARBETSPLATSEN

En väg till ett starkt medarbetarskap är att se till att det finns en mångfald på arbetsplatsen. Stockholm Vatten har de senaste åren haft ett väl fungerande samarbete med Open Eyes. Personer med funktionshinder har fått möjlighet till praktik och flera har blivit anställda.

– Vi siktar alltid på en tillsvidareanställning, även om det inte alltid landar där. Det ska stämma från båda håll; både praktikanten och bolaget måste känna att det fungerar, säger Malin Warpare.

ÖVERFÖRA KUNSKAP MELLAN GENERATIONER

Lärlingsprogrammet på Stockholm Vatten har fått mycket uppmärksamhet. Att föra över kompetens mellan generationer genom lärlingsprogram har väckt intresse både hos andra svenska vattenbolag och hos den europeiska branschorganisationen CEEP.

– För oss har det varit ett naturlig sätt att behålla kompetensen i organisationen. Det finns helt enkelt inga utbildningar som levererar färdiga medarbetare till de här rollerna. Det är många moment som man inte kan lära sig

på annat sätt än genom att göra dem, konstaterar Malin Warpare.

Idag är det fyra yrkesroller på bolaget som har etablerade lärlingsprogram. Under året har programmen formaliserats och ramverket har blivit tydligare.

– Det är en utbildningsform där man lär sig jobbet medan man utför det. Det är många som har lättare att lära sig genom "learning by doing" än i ett klassrum. Det här är dessutom arbetsuppgifter som är praktiskt taget omöjliga att lära sig genom teori, man måste få prova sig fram, säger Malin Warpare.

Nästa steg i arbetet med programmet är att hitta utbildningsleverantörer som kan validera den kunskap som lärlingarna får – praktiskt och teoretiskt.

– Idag erbjuds lärlingarna fast anställning hos oss efter sin utbildning. En naturlig utveckling är att kvalitets­säkra programmet så att de även kan få certifikat för sina yrkesroller, menar Malin Warpare.

SÅ SÄKRAS KOMPETENS­NIVÅER

Under 2015 kommer det att göras stora satsningar på kompetensutveckling inom bolaget. En ny plattform för kompetensutveckling är på väg att introduceras. Med den kommer det också att bli möjligt med e-learning, det vill säga webbaserade utbildningar som medarbetarna har tillgång till när de själva väljer. Det är en lösning med många fördelar i ett bolag med mycket skiftarbeten och jourtjänstgöringar. Det är ofta svårt att samla all personal till lärlarledda utbildningar vid samma tidpunkt.

Utbildningsplattformen är efterfrågad i organisationen. Den möjliggör ett gemensamt sätt att dokumentera utbildningar och att säkra kunskapsnivån hos medarbetarna. Både kvalitetsmässigt och för de lagkrav som finns på verksamheten.

– Det finns exempelvis säkerhetsutbildningar som medarbetarna måste gå för att överhuvudtaget få tillträde till våra anläggningar, säger Malin Warpare.

Utbildningsplattformen kommer att underlätta för cheferna att planera och följa upp kompetensutvecklingen hos medarbetarna. Medarbetarna kan själva ta initiativ att anmäla sig till utbildningar och chefen kan också föreslå utbildningar genom plattformen. Man kan även få ut uppföljningsrapporter som kan utgöra en del av måluppföljningen. I samband med den nya plattformen kommer också ett nytt grundprogram för medarbetare och ett för chefer att lanseras. Det blir en viktig del att säkra upp en gemensam kompetensbas i bolaget.

– Där har vi också möjlighet att lägga grunden för det medarbetarskap och ledarskap som vi ska bygga vidare på, säger Malin Warpare.

EN ATTRAKTIV ARBETSPLATS

Stockholm Vatten är en attraktiv arbetsplats som trots hård konkurrens på arbetsmarknaden lyckas väl med att locka kompetenta och engagerade medarbetare till utmanande och spännande uppdrag.



KARIN SUNDIN TEKNISK UTREDARE

BERÄTTA HUR DET KOM SIG ATT DU BÖRjade ARBETA PÅ STOCKHOLM VATTEN

– Jag jobbade fram till sommaren 2014 på trafikkontoret med stadens avfallsverksamhet. Den 1 juli bolagiserades avfallsverksamheten och överfördes till Stockholm Vatten så sedan dess är jag anställd av Stockholm Vatten. Jag arbetar med utveckling och drift av stadens återvinningscentraler. Mina specialområden är textilier och återbruk. Till skillnad från till exempel metall och glas är textilinsamling inte så välutvecklat. Tanken är emellertid densamma, att använda fibrerna igen för att göra nya klädesplagg. Många textilföretag är intresserade av att säkerställa försörjning av sin råvara så textilinsamling har framtiden för sig.

VAD ÄR DET SOM GÖR STOCKHOLM VATTEN TILL EN ATTRAKTIV ARBETSPLATS?

– Jag gillar att arbeta inom kommunal verksamhet – att jobba för allmänhetens bästa. Stockholms återvinningscentraler har totalt en miljon besökare per år och jag får vara med och påverka hur de kan utvecklas. Det är roligt att få bidra till ett mer miljöanpassat samhälle. Miljöfrågan är jätteviktig för mig. På Stockholm Vatten har vi fått förmåner arbetsstidsförkortning och kostbidrag också. Det är förstås välkommet.



SEBASTIAN WHITTAKER VA-INGENJÖR

BERÄTTA HUR DET KOM SIG ATT DU BÖRjade ARBETA PÅ STOCKHOLM VATTEN

– Jag kom in på en lärlingstjänst. Många medarbetare på vattenmätargruppen skulle gå i pension ganska snart och då passade det bra att jag lärdes upp för att kunna ta över stafettpippen. Lärlingstiden gav mig erfarenhet av många olika områden, bland annat Stockholm Vattens jourverksamhet. Samtidigt hade jag en passion att arbeta på driften och när det uppstod en lucka där sökte jag mig dit. Arbetet med läcksökning och vattenmätare var väldigt utvecklande och spännande. Som person är jag sådan att när det kommer en möjlighet så måste jag bara ta den. Så nu jobbar jag som VA-ingenjör och jag älskar det! Arbetet är fritt och flexibelt med mycket kundkontakt. Jag lär mig nya saker hela tiden.

VAD ÄR DET SOM GÖR STOCKHOLM VATTEN TILL EN ATTRAKTIV ARBETSPLATS?

– Det är flexibla arbetstider, bra möjligheter till friskvård och man får gå mycket utbildningar och kurser. Jag har bland annat fått ta lastbils- och truckkörkort och gått en kurs i VA-juridik. Man kan verkligen öka sin kompetens. Jag uppskattar också att få ta eget ansvar och lägga upp mitt arbete själv. På Stockholm Vatten finns det möjlighet att klättra i karriären om man vill det.



RICKARD NYGREN **FÖRRÅDSPERSONAL**

BERÄTTA HUR DET KOM SIG ATT DU BÖRjade ARBETA PÅ STOCKHOLM VATTEN

– Jag vrupade med motorcykeln 2006. Då jobbade jag som målare, något som det blev svårt att fortsätta med som rullstolsburen. Genom Unga funktionshindrades A-kassa fick jag kontakt med Stockholm Vatten. Min arbetsförmedlare trodde sig ha hittat något som passade mig där. Jag besökte Sicklaförrådet och pratade med dem som jobbade där. Personkemin stämde verkligen mellan oss och jag fick en tjänst som finansierades av Försäkringskassans aktivitetserättning. Efter ett tag blev jag tillsvidareanställd. Stockholm Vatten får inte längre ekonomiskt stöd för att ha mig anställd – jag är precis som vilken medarbetare som helst.

VAD ÄR DET SOM GÖR STOCKHOLM VATTEN TILL EN ATTRAKTIV ARBETSPLATS?

– Stockholm Vatten har verkligen ställt upp för mig. De har byggt om lokalerna, både en toalett och ett nytt pentry, så att allt ska fungera för mig. När två nya truckar skulle upphandlas specialbeställdes en handikappanpassad till mig. Ibland kommer folk från Arbetsförmedlingen på besök och ser hur det går för mig. De brukar säga att "du anar inte hur bra du har det". Men jag tror faktiskt att jag gör det.



JOHAN WALLBERG **ENHETSCHEF**

BERÄTTA HUR DET KOM SIG ATT DU BÖRjade ARBETA PÅ STOCKHOLM VATTEN

– Jag har faktiskt arbetat på Stockholm Vatten i två omgångar. Jag började 1997 som skiftingenjör på Lovö vattenverk. Efter tio år ville jag utvecklas i min yrkesroll och började arbeta som konsult. Jag jobbade på två olika konsultbolag, varav jag var vice vd på det ena. Bland annat var jag uthyrd till Botkyrka kommun som enhetschef för VA-drift. När jag sedan ville ta steget tillbaka till beställarsidan var Stockholm Vatten ett naturligt val. På våren 2014 fick jag frågan om jag ville vara enhetschef med ansvar för våra stora investeringsprojekt. Det kändes mycket lockande så jag tackade ja.

VAD ÄR DET SOM GÖR STOCKHOLM VATTEN TILL EN ATTRAKTIV ARBETSPLATS?

– Stockholm Vatten är en bra arbetsgivare som bryr sig om sin personal. Satsning på kompetensutveckling är A och O om man vill behålla sin personal. Stockholm Vatten satsar verkligen på utbildning. Det finns ett uttalat mål att varje medarbetare ska gå utbildningar och man mäts sedan mot det målet. Jag lockas också av alla intressanta projekt.

STADENS KRETSLOPP FÖR VATTEN OCH AVFALL





FAKTA 2014

VATTEN OCH AVLOPP

	2014	2013
VATTENPRODUKTION		
Elenergi för produktion av dricksvatten	52,5 GWh	52,7 GWh
Producerad volym dricksvatten	146,5 Mm ³	149 Mm ³
Dricksvatten till Stockholm och Huddinge	78 Mm ³	80 Mm ³
Mängd vatten till grannkommuner	36 Mm ³	35,7 Mm ³

AVLOPPSRENING

ORENAT AVLOPPSVATTEN

Volym avloppsvatten från grannkommuner	29 Mm ³	28,2 Mm ³
Inkommande mängder BOD ₇	25 600 ton	24 020 ton
Inkommande mängd totalfosfor	690 ton	662 ton
Inkommande mängd totalkväve	5 400 ton	5 570 ton

RENAT AVLOPPSVATTEN

Elenergi för avloppsrening	49,6 GWh	45,8 GWh
Utgående BOD ₇	410 ton	626 ton
Utgående mängd totalfosfor	23,4 ton	22,8 ton
Utgående mängd totalkväve	1 240 ton	1 275 ton
Totalvolym renat avloppsvatten	144 Mm ³	138 Mm ³

ÅTER TILL KRETSLOPPET

Utvunnen fjärrvärme	1 100 GWh	1 100 GWh
Rötgasproduktion	17,4 milj. Nm ³	17 milj. Nm ³
Biogas till fordon	15,8 Nm ³	15 Nm ³
Slam	72 500 ton	73 815 ton

AVFALL

INSAMLING AV HUSHÅLLSAVFALL I STOCKHOLM

Totalt antal hämtställen	74 600
Antal hämtningar från verksamheter per vecka	44 700
Antal hämtningar från villor per vecka	27 919
Antal hämtningar per år	3,8 miljoner
Antal ton till förbränning	230 569
Insamlad mängd matavfall i ton	12 011

ÅTERVINNINGSCENTRALER

Antal återvinningscentraler	6 stycken
Antal besök 2014	1 140 000 besök
Tillgänglighet	öppet 361 dagar
Insamlad mängd inklusive farligt avfall	121 153 ton

FÖRVALTNINGSBERÄTTELSE

STYRELSEN OCH VERKSTÄLLANDE DIREKTÖREN FÖR
STOCKHOLM VATTEN HOLDING AB AVGER HÄRMED
ÅRSREDOVISNING OCH KONCERNREDOVISNING FÖR
RÄKENSKAPSÅRET 2014-01-01-2014-12-31.

VERKSAMHETENS ART OCH INRIKTNING

I Stockholm Vatten Holding AB bedrivs ingen verksamhet. Företaget är moderföretag till dotterkoncernen Stockholm Vatten AB, med dotterföretaget Stockholm Vatten VA AB, och dotterföretaget Stockholm Vatten Avfall AB.

I Stockholm Vatten AB är koncernens administrativa funktioner samlade och där bedrivs också den VA-relaterade utvecklingsverksamheten liksom försäljning till grannkommunerna och genomförandet av de särskilda kontrollprogrammen för Mälaren, Saltsjön och inner-skärgården.

Stockholm Vatten VA AB svarar för vattenförsörjning och tar hand om avloppsvatten i Stockholm och Huddinge. Bolaget äger och sköter ledningsnäten för vatten och avlopp i Stockholm och Huddinge. I verksamheten ingår även vattenvård och sjörestaurering inom Stockholm och Huddinge och i samarbete med andra berörda kommuner. Bolaget levererar dricksvatten till tio grannkommuner och tar emot avloppsvatten från sex kommuner.

Stockholm Vatten Avfall AB ansvarar för de uppgifter som enligt miljöbalken och andra författningar åligger staden i fråga om avfallshantering. Uppgifterna omfattar upphandling, uppföljning, utveckling och kontroll av insamling, transport och behandling av hushållsavfall, grovavfall från återvinningscentraler (ÅVC) samt miljöfarligt avfall från ÅVC, stationära och mobila miljöstationer respektive andra mottagningspunkter.

Samtliga företag har sitt säte i Stockholm.

ÄGARFÖRHÅLLANDEN

Stockholm Vatten Holding AB ägs till 100 procent av Stockholms Stadshus AB, org.nr 556415-1727.

Under 2014 förvärvade det nybildade bolaget Stockholm Vatten Holding AB aktierna i Stockholm Vatten AB från den tidigare ägaren Stockholms Stadshus AB. Därmed äger Stockholm Vatten Holding AB 98 procent av aktierna i Stockholm Vatten AB. Huddinge kommun äger 2 procent av aktierna i Stockholm Vatten AB.

Stockholm Vatten VA AB ägs till 100 procent av Stockholm Vatten AB och detta ägarförhållande har inte ändrats.

VÄSENTLIGA HÄNDELSER UNDER RÄKENSKAPSÅRET

Verksamheten i Stockholm Vatten Avfall AB överfördes per 1 juli 2014 till företaget från Stockholms stads trafikkontor. Stockholm Vatten Avfall AB ansvarar för de uppgifter som enligt miljöbalken och andra författningar åligger staden i fråga om avfallshantering. Uppgifterna omfattar upphandling, uppföljning, utveckling och kontroll av insamling, transport och behandling av hushållsavfall, grovavfall från återvinningscentraler (ÅVC) samt miljöfarligt avfall från ÅVC, stationära och

mobila miljöstationer respektive andra mottagningspunkter.

Stockholm Vatten Avfall AB upphandlar grovavfalls-entreprenörer, upprättar renhållningsordning med avfallsplan och föreskrifter samt beräknar och upprättar taxa vilken beslutas av Stockholms kommunfullmäktige. Företaget representerar staden i kontakt med materialbolagen för återvinningsstationer och övergripande producentansvarsfrågor samt deltar i miljö-, utvecklings- och utredningsarbete inom avfallsområdet. Företaget har samordningsansvar för statistiksammansättningar avseende hushållsavfall.

I maj 2014 beslutade Stockholms kommunfullmäktige om genomförandet av projekt Stockholms framtida avloppsrening. Beslutet innebär en nedläggning av Bromma reningsverk genom att avloppsvattnet från Bromma och den del av Stockholm som är ansluten till SYVAB leds till Henriksdal, samt att Henriksdals reningsverk utöver anpassningen till ökade flöden, byggs om för att klara högre reningsgrad än i dag med hjälp av s.k. biomembranteknik. Beräknad investeringsutgift uppgår till 5,9 miljarder kronor och anläggningarna beräknas tas i drift 2019.

Anläggningar för uppgradering av rötgas till biogas för fordonsbränsle har förvärvats av Stockholm Vatten VA AB under året och avtal har tecknats med extern operatör avseende hyra och drift av biogasanläggningen. Genom förvärvet har bolaget säkerställt utökad kontroll över biogasproduktionen i Stockholm.

Stockholm Vatten VA AB har förvärvat samtliga dagvattenanläggningar från stadens trafikkontor och exploateringskontor. Detta innebär, förutom samordningsfördelar gällande drift och underhåll, att Stockholm får endast en huvudman för VA-frågor då ägandet av anläggning också medför huvudmannaskap.

Sommaren 2014 inträffade ett flertal skyfall vilket medförde källaröversvämningar och andra skador för vilket bolaget har skadeståndsansvar. Kostnaden för skadestånd har ökat väsentligt jämfört med tidigare år och riskerar att öka ytterligare de kommande åren beroende på nya villkor i bolagets försäkringsvillkor.

I januari 2014 avkunnade VA-nämnden dom i tvisten mellan Stockholm Vatten VA AB och Trafikverket angående kostnaden för omhändertagande av trafikdagvatten. Domen innebär att Stockholm Vatten VA AB har rätt att debitera väghållaren för avledning av dagvatten, dock inte för rening av vattnet. Bolagets tillämpade, differentierade taxa godkändes således inte. Domen har överklagats till Hovrätten och ärendet beräknas avgöras i mars 2015. I avvaktan på slutlig dom i målet har Stockholm Vatten VA AB reserverat för skillnaden mellan fastställd taxa för trafikdagvatten och VA-nämndens dom för samtliga väghållares avgifter. Under 2014 har överenskommelse träffats med en väghållare innebärande att fastställd taxa

accepteras. Därmed kan en del av 2013 års avsättning, 50 Mkr, återföras.

NYA REDOVISNINGSPRINCIPER

Detta är Stockholm Vatten Holding AB:s första årsredovisning och koncernårsredovisning upprättad enligt BFNAR 2012:1 Årsredovisning och Koncernredovisning ("K3"). Se not 22 för ytterligare information.

UTVECKLING AV VERKSAMHET, STÄLLNING OCH RESULTAT – KONCERNEN (MKR)

	2014 ⁽²⁾	2013 ⁽²⁾	2012 ⁽²⁾	2011 ⁽²⁾	2010 ⁽²⁾
Nettoomsättning	1 575	1 255	1 293	1 127	1 131
Rörelseresultat	205	144	233	165	191
Resultat efter					
finansiella poster	16	-43	42	-41	25
Balansomslutning	9 511	8 249	7 810	7 409	7 066
Soliditet ⁽¹⁾	2,7%	2,5%	3,0%	2,0%	4,0%
Medelantal anställda	446	397	401	404	419

⁽¹⁾ Justerat eget kapital / Balansomslutning. Med justerat eget kapital avses eget kapital + obeskattade reserver med avdrag för uppskjuten skatteskuld.

⁽²⁾ Från och med 1 januari 2014 tillämpar företaget BFNAR 2012:1 Årsredovisning och koncernredovisning ("K3").

Jämförelseåret 2013 har omräknats i enlighet med K3. Omräkning av tidigare år har ej skett. Tidigare tillämpade företaget Årsredovisningslagen, Bokföringsnämndens anvisningar för stora bolag samt Redovisningsrådets rekommendationer RR1 Koncernredovisning, RR5 Redovisning av byte av redovisningsprinciper, RR11 Intäkter, RR15 Immateriella tillgångar och RR17 Nedskrivningar.

VÄSENTLIGA HÄNDELSER EFTER RÄKENSKAPSÅRETS UTGÅNG

29 januari 2015 meddelade Stockholms Stadhus AB att ny verkställande direktör för Stockholm Vatten Holding AB, Stockholm Vatten AB, Stockholm Vatten VA AB och Stockholm Vatten Avfall AB har utsetts. Tillträdesdag är 1 april 2015.

FÖRVÄNTAD FRAMTIDA UTVECKLING

Den framtida utvecklingen för företagen inom koncernen Stockholm Vatten Holding AB är nära knuten till Stockholms stads utveckling. En växande stad medför ökade krav på verksamheten för att säkerställa vattenförsörjning, omhändertagande av avlopp och avfallshantering med god kvalitet och med så liten miljöpåverkan som möjligt.

Verksamheten är till sin art mycket långsiktig och vid planeringen av den framtida verksamheten beaktas både den förväntade utvecklingen i staden och förväntade skärpta miljökrav.

FORSKNING OCH UTVECKLING

Företagen i koncernen Stockholm Vatten Holding AB deltar i miljö-, utvecklings- och utredningsprojekt inom områden med anknytning till vatten-, avlopp- och avfallsområdet men bedriver ingen egen forskningsverksamhet.

FINANSIELLA INSTRUMENT

I Stockholms stad samordnar och ansvarar Finansavdelningen för all upplåning för Stockholms stad och koncernen Stockholms Stadshus AB inom kommunkoncernen.

PERSONAL

Under 2014 har Stockholm Vatten inom ramen för lika-behandlingsarbetet tagit emot två praktikanter genom organisationen Open Eyes och tillsvidareanställt en praktikant som kom via samma organisation föregående år. En medveten bemanningsstrategi i en under året genomförd omorganisation har resulterat i att ledningsgruppen nu har en jämnare könsfördelning och en större spridning i åldrar.

Det övergripande resultatet av medarbetarenkäten (AMI) ligger kvar på samma nivå som föregående år. Som nästa steg i det fortsatta förbättringsarbetet har en särskild enkät för kartläggning av den psykosociala arbetsmiljön tagits fram och testats i en pilotomgång och under 2015 kommer kartläggningen att genomföras i hela bolaget.

En ny personalpolicy har implementerats under året och ett nytt lokalt kollektivavtal om flexitid har slutits. En modell för strategisk kompetensförsörjning har tagits fram och skall implementeras under 2015, likaså en strategi för det hälsofrämjande arbetet.

MILJÖ

Stockholm Vatten VA AB:s omhändertagande av avloppsvatten från Stockholm, Huddinge och ett antal grannkommuner skyddar skärgården, sjöar och vattendrag i området från övergödning och föroreningar. Under 2014 blev reningsresultaten mycket bra – 8,6 mg kväve/l och 0,14 mg fosfor/l renat avloppsvatten. Vi har goda marginaler till villkoren – 10 mg kväve/l och 0,3 mg fosfor/l i det renade avloppsvattnet.

Stockholm Vatten VA AB har en energikrävande verksamhet – över 130 GWh används per år och merparten av detta används för att driva pumpar i verk och ledningsnät. Vi arbetar för att hålla nere elanvändningen och köper enbart in grön el från Fortum. I reningsverken produceras biogas, som i första hand uppgraderas till fordonbränsle, men som också täcker en del av el- och värmebehovet i reningsverken. Spillvärme från avloppsvattnet återanvänds till fjärrvärme. Stockholm Vattens fordonspark består nästan uteslutande av biogasbilar som körs till över 90 procent på gas.

I Stockholm Vatten Avfall AB:s uppdrag ingår att öka insamlandet av matavfall. Under 2014 har antalet matavfallskunder med ökat med:

- 24 procent på villakunder till 9 750 stycken (målet 2014 var 9 000 stycken)
- 29 procent på flerbostadsfastigheter till 1 137 stycken (målet 2014 var 1 036 stycken)
- 8 procent på restauranger till 1 045 stycken (målet för 2014 var 980 stycken)

Målet för mängd insamlat matavfall var för året satt till 13 procent av den totala mängden tillgängligt matavfall, vilket motsvarar 12 500 ton. Resultatet, 12,5 procent och 12 011 ton, innebär att målet inte uppnåddes fullt ut.

I Stockholm är det 9,8 procent av hushållen som samlar in matavfallet och för stadens verksamheter är andelen 36,7 procent. Andelen matavfall som stadens invånare och verksamheter sorterar ut för biologisk behandling uppgår till 12,5 procent.

Den totala mängden hushållsavfall som lämnats in för förbränning uppgår till 231 000 ton.

Upphandlingsverksamheten är omfattande vilket ger möjlighet att ställa miljökrav vid upphandling av entreprenader, material och tjänster. Målsättningen är att alltid ställa miljökrav vid upphandlingar där det finns möjlighet och är relevant. Under 2014 uppnåddes detta mål.

TILLSTÅNDS- ELLER ANMÄLNINGSPLIKTIG VERKSAMHET ENLIGT MILJÖBALKEN

Stockholm Vatten VA AB:s verksamhet är beroende av den tillståndspliktiga verksamhet som bedrivs i anläggningar och de tillstånd som begränsar uttag och reglering av råvatten.

Bolagets miljöpåverkan omfattar vattenmiljön i Stockholmsområdet, Mälaren och skärgården. Hantering av avloppsslam med fokus på fosforåtervinning är en nyckelfråga.

Miljöförvaltningarna i Botkyrka, Ekerö, Stockholm och Huddinge är tillsynsmyndigheter för respektive anläggning och Länsstyrelsen för recipienten, det vill säga de vattenområden där utsläpp av renat avlopp sker.

Vatten

Stockholm Vatten VA AB:s verksamheter vid vattenverken vid Norsborg och Lovö är från och med 2002 anmälningspliktiga till miljöförvaltningarna i Botkyrka respektive Ekerö kommun.

Bolagets uttag av råvatten ur och reglering av Mälaren och Borsjön är fastställda i vattendomar. De bestämmer vilka mängder som får tas ut vid respektive vattenverk och hur intagsledningarna med mera skall vara anlagda.

Avloppsrening

Stockholm Vatten VA AB har ett samlat tillstånd i dom från Miljödomstolen år 2000 "till utsläppande av avloppsvatten i Saltsjön från tätbebyggelse, som är ansluten till Henriksdals, Bromma och Louddens avloppsreningsverk". Tillståndet som gäller tills vidare anger tillåtna mängder och halter och avser även vissa utsläpp till luft samt buller. Stockholm Vatten VA AB skall genom aktiva insatser gentemot industrier och samhället i övrigt verka för att tillförseln av ämnen som kan skada reningsprocesserna i avloppsreningsverken eller negativt påverka slamkvaliteten eller recipienten kontinuerligt minskas.

Stockholm Vatten VA AB har tillstånd från Länsstyrelsen för ett mellanlager för avvattnat avloppsslam. Det

är beläget i Valsta, Haninge kommun. Miljöförvaltningen i Haninge kommun är tillsynsmyndighet. Tillståndet avser lagrade mängder och anger att lakvatten skall tas omhand för rening. Tillståndet gäller tills vidare.

Riksdagen fastställde i oktober 2005 ett miljömål vad gäller återföring av slam innebärande att senast år 2015 ska minst 60 procent av fosforföreningarna i avlopp återföras till produktiv mark, varav minst hälften bör återföras till åkermark. Genom ett långsiktigt och systematiskt arbete att minska oönskade ämnen vid källan är nu allt slam som produceras på reningsverken vid Henriksdal och Bromma certifierat för jordbruksanvändning. Sedan våren 2010 används slammet från Bromma på åkermark i Mälardalen och över 100 ton fosfor återförs därmed till jordbruket.

Förutom tillstånd kopplade till genomförande av planerade åtgärder för Stockholms framtida avloppsrening ska inga övriga väsentliga nu gällande tillstånd förnyas under det kommande räkenskapsåret.

Under 2012 lämnade Miljöförvaltningen en anmälan mot Stockholm Vatten till åklagarmyndigheten avseende överskridande av gränsvärdet för forfor i renat avloppsvatten. Överskridandet avsåg medelvärde under andra kvartalet 2012 och föranleddes av de höga flödena till reningsverken i samband med mycket kraftiga regn. Något besked i ärendet har ännu inte avgivits. Under 2014 har inga gränsvärden för renat avloppsvatten överskridits.

Inom Stockholm Vatten Avfall AB bedriver enheten för återvinningscentraler och farligt avfall verksamhet som är tillstånd- och anmälningspliktiga enligt miljöbalken. Enheten har fem tillståndspliktiga återvinningscentraler: Bromma, Lövsta, Sättra, Vantör och Östberga. Återvinningscentral Trädgård är anmälningspliktig. 15 miljöstationer för farligt avfall, placerade runt om i staden främst i anslutning till bensinstationer är anmälningspliktiga liksom sju "Samlaren" för ljuskällor, batterier och småelektronik samt ett tiotal insamlingspunkter för farligt avfall i färgbutiker runt om i staden. Samtliga nämnda insamlingspunkter ingår i stadens system för insamling av farligt avfall och/eller grovavfall.

FÖRSLAG TILL VINSTDISPOSITION (KRONOR)

Balanserat resultat	122 502 001
Årets resultat	0
	122 502 001
Styrelsen föreslår att i ny räkning balanseras	122 502 001
	122 502 001

Beträffande moderföretagets och koncernens resultat och ställning i övrigt hänvisas till efterföljande resultat- och balansräkningar, rapporter över eget kapital, kassaflödesanalyser samt noter. Alla belopp uttrycks i tusentals svenska kronor där ej annat anges.

KONCERNENS RESULTATRÄKNING

	NOT	2014-01-01 2014-12-31	2013-01-01 2013-12-31
Rörelsens intäkter m.m.			
Nettoomsättning	3,4	1 574 511	1 255 421
Aktiverat arbete för egen räkning		80 476	55 196
		1 654 987	1 310 617
Rörelsens kostnader			
Råvaror och förnödenheter		-181 761	-174 964
Övriga externa kostnader	5	-650 358	-441 894
Personalkostnader	6	-340 431	-301 359
Av- och nedskrivningar av materiella och immateriella anläggningstillgångar		-277 812	-248 646
Realisationsresultat vid avyttring av immateriella och materiella anläggningstillgångar		187	-55
Resultat från andelar i intresseföretag		431	63
Rörelseresultat		205 243	143 762
Resultat från finansiella poster			
Övriga ränteintäkter och liknande intäkter		379	295
Räntekostnader och liknande resultatposter		-189 323	-186 813
Resultat efter finansiella poster		16 299	-42 756
Skatt på årets resultat	7	2 655	9 763
ÅRETS RESULTAT		18 954	-32 993
Hänförligt till:			
Moderföretagets aktieägare		18 072	-32 993
Minoritetsintresse		882	0

KONCERNENS BALANSRÄKNING

	NOT	2014-12-31	2013-12-31
TILLGÅNGAR			
Anläggningstillgångar			
<i>Immateriella anläggningstillgångar</i>			
Balanserade utgifter för datorprogram och liknande arbeten	8	64 172	60 892
		64 172	60 892
<i>Materiella anläggningstillgångar</i>			
Byggnader	9	1 401 838	1 152 724
Mark och markanläggning	10	547 153	514 991
Maskiner och andra tekniska anläggningar	11	5 163 738	5 110 626
Inventarier, verktyg och installationer	12	39 197	34 750
Pågående nyanläggningar	14	1 606 195	798 679
		8 758 121	7 611 770
<i>Finansiella anläggningstillgångar</i>			
Andelar i intresseföretag	16	3 639	3 207
Uppskjuten skattefordran	17	131 988	120 348
		135 627	123 555
Summa anläggningstillgångar		8 957 920	7 796 217
Omsättningstillgångar			
<i>Varulager m.m.</i>			
Råvaror och förnödenheter		26 525	28 162
		26 525	28 162
<i>Kortfristiga fordringar</i>			
Kundfordringar		313 521	228 469
Fordringar hos koncernföretag		34 997	64 664
Aktuella skattefordringar		20 332	15 149
Övriga fordringar		45 860	1 066
Förutbetalda kostnader och upplupna intäkter	18	111 985	106 131
		526 695	415 479
<i>Kassa och bank</i>		5	9 606
Summa omsättningstillgångar		553 225	453 247
SUMMA TILLGÅNGAR		9 511 145	8 249 464

KONCERNENS BALANSRÄKNING

	NOT	2014-12-31	2013-12-31
EGET KAPITAL OCH SKULDER			
Eget kapital			
Aktiekapital (1 000 aktier)		100	100
Övrigt tillskjutet kapital		122 402	122 402
Annat eget kapital inklusive årets resultat		131 174	87 235
Eget kapital hänförligt till moderföretagets aktieägare		253 676	209 737
Minoritetsintresse		5 002	0
Summa eget kapital		258 678	209 737
<i>Avsättningar</i>			
			30 727
Avsättning för tvist	19	49 088	91 551
Avsättning för pension	19	2 033	1 773
Övriga avsättningar	19	3 834	5 116
Uppskjuten skatteskuld	18	22 572	10 246
		77 527	108 686
<i>Långfristiga skulder</i>			
Skulder till koncernföretag	20	0	14 818
Övriga långfristiga skulder	13	902	341
		902	15 159
<i>Kortfristiga skulder</i>			
Finansiella skulder till koncernföretag		7 695 016	6 819 813
Leverantörsskulder		267 776	118 195
Skulder till koncernföretag		568 434	381 641
Aktuella skatteskulder		1 733	449
Övriga kortfristiga skulder		24 405	4 535
Upplupna kostnader och förutbetalda intäkter	21	616 674	591 249
		9 174 038	7 915 882
SUMMA EGET KAPITAL OCH SKULDER		9 511 145	8 249 464
POSTER INOM LINJEN			
Ställda säkerheter		25	25
Ansvarsförbindelser		Inga	Inga

KONCERNENS RAPPORT ÖVER FÖRÄNDRING I EGET KAPITAL

Eget kapital hänförligt till moderföretagets aktieägare						
	Aktiekapital	Övrigt tillskjutet kapital	Annat eget kapital inklusive årets resultat	Summa eget kapital hänförligt till moderföretagets aktieägare	Minoritetsintresse	Summa eget kapital
INGÅENDE BALANS PER 1 JANUARI 2013	100	122 402	123 375	245 877	0	245 877
Årets resultat			-32 993	-32 993	0	-32 993
Utdelning till ägare			-3 147	-3 147	0	-3 147
Summa transaktioner med aktieägare	0	0	-3 147	-3 147	0	-3 147
Utgående balans per 31 december 2013	100	122 402	87 235	209 737	0	209 737

Aktiekapital 1 000 aktier á kvotvärde 100 kronor.

INGÅENDE BALANS PER 1 JANUARI 2014	100	122 402	87 235	209 737	0	209 737
Årets resultat			18 072	18 072	882	18 954
Utdelning till ägare			29 551	29 551	4 045	33 596
Förändrad ägarandel i dotterföretag			-3 684	-3 684	75	-3 609
Summa transaktioner med aktieägare	0	0	25 867	25 867	4 120	29 987
Utgående balans per 31 december 2014	100	122 402	131 174	253 676	5 002	258 678

Aktiekapital 1 000 aktier á kvotvärde 100 kronor.

KONCERNENS KASSAFLÖDESANALYS

	NOT	2014-01-01 2014-12-31	2013-01-01 2013-12-31
DEN LÖPANDE VERKSAMHETEN			
Resultat efter finansiella poster		16 299	-42 756
<i>Justeringar för poster som inte ingår i kassaflödet:</i>			
Avskrivningar		277 812	248 646
Förändring avsättningar		-43 485	93 303
Realisationsresultat		-187	-55
Andel i intressebolags resultat		-432	-63
Minoritetens andel		5 002	0
Betald inkomstskatt		-558	-963
Kassaflöde från den löpande verksamheten före förändringar av rörelsekapital		254 451	298 112
KASSAFLÖDE FRÅN FÖRÄNDRINGAR I RÖRELSEKAPITAL			
Förändring av varulager		1 637	-1 533
Förändring av kortfristiga fordringar		-106 033	-44 486
Förändring av kortfristiga skulder		1 256 872	399 055
Kassaflöde från den löpande verksamheten		1 406 927	651 148
INVESTERINGSVERKSAMHETEN			
Förvärv av immateriella anläggningstillgångar		-17 135	-1 389
Förvärv av materiella anläggningstillgångar		-1 410 121	-644 814
Försäljning av materiella anläggningstillgångar		0	1 784
Kassaflöde från investeringsverksamheten		-1 427 256	-644 419
FINANSIERINGSVERKSAMHETEN			
Förändring ägarandel		28 594	0
Upptagna lån		561	0
Amortering av lån		-14 818	-209
Utbetald utdelning		-3 609	-3 148
Kassaflöde från finansieringsverksamheten		10 728	-3 357
Årets kassaflöde		-9 601	3 372
Likvida medel vid årets början		9 606	6 234
LIKVIDA MEDEL VID ÅRETS SLUT		5	9 606

MODERFÖRETAGETS RESULTATRÄKNING

	NOT	2014-04-22 2014-12-31
Rörelsens intäkter m.m.		0
Rörelsens kostnader		0
Rörelseresultat		0
Resultat från finansiella poster		
Ränteintäkter från koncernföretag		95 785
Räntekostnader till koncernföretag		-95 785
Resultat efter finansiella poster		0
ÅRETS RESULTAT		0

MODERFÖRETAGETS BALANSRÄKNING

	NOT	2014-12-31
TILLGÅNGAR		
Anläggningstillgångar		
<i>Finansiella anläggningstillgångar</i>		
Andelar i koncernföretag	15	122 502
		122 502
Summa anläggningstillgångar		122 502
SUMMA TILLGÅNGAR		122 502
EGET KAPITAL OCH SKULDER		
Eget kapital		
<i>Bundet eget kapital</i>		
Aktiekapital (1 000 aktier)		100
		100
<i>Fritt eget kapital</i>		
Balanserad vinst eller förlust		122 402
		122 402
Summa eget kapital		122 502
SUMMA EGET KAPITAL OCH SKULDER		122 502
POSTER INOM LINJEN		
		2014-12-31
Ställda säkerheter		Inga
Ansvarsförbindelser		Inga

MODERFÖRETAGETS RAPPORT ÖVER FÖRÄNDRING I EGET KAPITAL

	Aktie- kapital	Uppskriv- ningsfond	Reservfond	Överkurs- fond	Fond för verkligt värde	Balanserad vinst eller förlust	Årets resultat	SUMMA EGET KAPITAL
INGÅENDE BALANS PER 1 JANUARI 2014	0	0	0	0	0	0	0	0
Summa värdeförändringar	0	0	0	0	0	0	0	0
<i>Transaktioner med ägare</i>								
Aktiekapital	100							100
Aktieägartillskott						122 402		
Summa transaktioner med aktieägare	100	0	0	0	0	122 402	0	122 502
UTGÅENDE BALANS PER 31 DECEMBER 2014	100	0	0	0	0	122 402	0	122 502

Aktiekapital 1 000 aktier á kvotvärde 100 kronor.

MODERFÖRETAGETS KASSAFLÖDESANALYS

	NOT	2014-04-22 2014-12-31
DEN LÖPANDE VERKSAMHETEN		
Rörelseresultat		0
Kassaflöde från den löpande verksamheten		0
INVESTERINGSVERKSAMHETEN		
Förvärv av dotterföretag		-122 402
Kassaflöde från investeringsverksamheten		-122 402
FINANSIERINGSVERKSAMHETEN		
Erhållet aktieägartillskott		122 402
Kassaflöde från finansieringsverksamheten		122 402
ÅRETS KASSAFLÖDE		0

NOT 1. ALLMÄN INFORMATION

Stockholm Vatten Holding AB med organisationsnummer 556969-3111 är ett aktiebolag registrerat i Sverige med säte i Stockholm. Företaget och dess dotterföretag ("koncernens") verksamhet omfattar främst vatten och avloppstjänster i enlighet med lagen om allmänna vattentjänster och avfallshantering i enlighet med bland annat Miljöbalken.

Moderföretag i den största koncernen som Stockholm Vatten Holding AB är dotterföretag till är Stockholms Stadshus AB, org.nr. 556415-1727, med säte i Stockholm.

NOT 2. REDOVISNINGSPRINCIPER OCH VÄRDERINGSPRINCIPER

Företaget tillämpar Årsredovisningslagen (1995:1554) och Bokföringsnämndens allmänna råd BFNAR 2012:1 Årsredovisning och koncernredovisning ("K3").

K3 tillämpas för första gången

Detta är första året företaget tillämpar K3 och övergångsdatum till K3 har fastställts till den 1 januari 2013. Företaget tillämpade tidigare Årsredovisningslagen, Bokföringsnämndens anvisningar för stora bolag samt Redovisningsrådets rekommendationer RR1 Koncernredovisning, RR5 Redovisning av byte av redovisningsprinciper, RR11 Intäkter, RR15 Immateriella tillgångar och RR17 Nedskrivningar.

Vid övergången till K3 har bestämmelserna i kapitel 35 Första gången detta allmänna råd tillämpas, tillämpats vilka kräver att företag tillämpar K3 retroaktivt. Detta innebär att jämförelsesiffrorna för 2013 är omräknade enligt K3. Det finns emellertid ett antal frivilliga och obligatoriska undantag från denna generella regel, vilka syftar till att underlätta övergången till K3. En beskrivning av hur företaget tillämpat dessa undantag, inklusive en beskrivning av hur koncernens resultat och finansiella ställning påverkades av övergången till K3 samt en sammanfattning av de förändringar som gjorts av redovisningsprinciperna presenteras i not 23.

KONCERNREDOVISNING

Koncernredovisningen omfattar moderföretaget Stockholm Vatten Holding AB och de företag över vilka moderföretaget direkt eller indirekt har bestämmande inflytande (dotterföretag). Bestämmande inflytande innebär en rätt att utforma ett annat företags finansiella och operativa strategier i syfte att erhålla ekonomiska fördelar. Vid bedömningen av om ett bestämmande inflytande föreligger, ska hänsyn tas till innehav av finansiella instrument som är potentiellt röstberättigade och som utan dröjsmål kan utnyttjas eller konverteras till röstberättigade eget kapitalinstrument. Hänsyn ska också tas till om företaget genom agent har möjlighet att styra verksamheten. Bestämmande inflytande föreligger i normalfallet då moderföretaget direkt eller indirekt innehar aktier som representerar mer än 50 procent av rösterna.

Ett dotterföretags intäkter och kostnader tas in i koncernredovisningen från och med tidpunkten för förvärvet till och med den tidpunkt då moderföretaget inte längre har ett bestämmande inflytande över dotterföretaget. Se avsnitt Rörelseförvärv nedan för redovisning av förvärv och avyttring av dotterföretag.

Redovisningsprinciperna för dotterföretag överensstämmer med koncernens redovisningsprinciper. Alla koncerninterna transaktioner, mellanhavanden samt realiserade vinster och förluster hänförliga till koncerninterna transaktioner har eliminerats vid upprättandet av koncernredovisningen.

Minoritetsintresse

Koncernens resultat och komponenter i eget kapital är hänförligt till moderföretagets ägare och minoritetsintresse. Minoritetsintressen redovisas separat inom eget kapital i koncernbalansräkningen och i direkt anslutning till posten Årets resultat i koncernresultaträkningen. Om koncernmässigt eget kapital avseende dotterföretaget är negativt, redovisas minoritetsintresset i dotterföretaget som en fordran på minoriteten, en negativ post inom eget kapital, endast om minoriteten har en bindande förpliktelse att täcka kapitalunderskottet och har förmåga att fullgöra förpliktelsen.

INTÄKTER

Intäkter redovisas till det verkliga värdet av den ersättning som erhållits eller kommer att erhållas, med avdrag för mervärdesskatt, rabatter, returer och liknande avdrag.

Koncernens intäkter består i huvudsak av taxeintäkter avseende vatten, avlopp och avfall. Prissättning för försäljning av företagens

produkter och tjänster som regleras i lagen om allmänna vattentjänster respektive Miljöbalken 27 kap. §5. sker med hänsyn till självkostnadsprincipen.

LEASINGAVTAL

Ett finansiellt leasingavtal är ett avtal enligt vilket de ekonomiska risker och fördelar som förknippas med ägandet av en tillgång i allt väsentligt överförs från leasegivaren till leasetagaren. Övriga leasingavtal klassificeras som operationella leasingavtal.

Koncernen som leasetagare

Tillgångar som innehas enligt finansiella leasingavtal redovisas som anläggningstillgångar i koncernens balansräkning till verkligt värde vid leasingperiodens början eller till nuvärdet av minimileasingavgifterna om detta är lägre. Den skuld som leasetagaren har gentemot leasegivaren redovisas i balansräkningen under rubrikerna Övriga långfristiga skulder respektive Övriga kortfristiga skulder. Leasingbetalningarna fördelas mellan ränta och amortering av skulden. Räntan fördelas över leasingperioden så att varje redovisningsperiod belastas med ett belopp som motsvarar en fast räntesats på den under respektive period redovisade skulden. Räntekostnader redovisas direkt i resultaträkningen om de inte är direkt hänförliga till anskaffning av en tillgång som med nödvändighet tar betydande tid i anspråk att färdigställa för avsedd användning eller försäljning, och aktiveringsprincipen tillämpas.

Leasingavgifter vid operationella leasingavtal kostnadsförs linjärt över leasingperioden, såvida inte ett annat systematiskt sätt bättre återspeglar användarens ekonomiska nytta över tiden.

LÅNEUTGIFTER

Låneutgifter avseende lånat kapital som kan hänföras till inköp, konstruktion eller produktion av en tillgång som tar betydande tid att färdigställa innan den kan användas eller säljs inräknas i tillgångens anskaffningsvärde tills den tidpunkt då tillgången är färdigställd för dess avsedda användning eller försäljning. Övriga låneutgifter redovisas i resultaträkningen i den period de uppkommer.

Riksdagen beslutade i slutet av år 2012 om ytterligare begränsningar för avdrag för koncerninterna räntor. Därefter har Skatteverket kommit ut med skriftliga ställningstaganden där verket tydliggör sina bedömningar av hur begränsningarna ska tolkas. Stockholms stad för mot bakgrund av de nya reglerna sedan år 2013 en dialog med Skatteverket om huruvida rätt till avdrag föreligger för räntekostnader på lån från Stockholms stad. I boksluten för 2013 och 2014 har räntekostnaderna till fullo bedömts vara avdragsgilla.

OFFENTLIGA BIDRAG

Inkomster från offentliga bidrag som är förenade med krav på framtida prestation redovisas som intäkt när prestationen utförs och de ekonomiska fördelar som är förknippade med transaktionen sannolikt kommer att tillfalla företaget och inkomsten kan beräknas tillförlitligt. Offentliga bidrag har värderats till det verkliga värdet av den tillgång som företaget fått.

ERSÄTTNINGAR TILL ANSTÄLLDA

Ersättningar till anställda i form av löner, betald semester, betald sjukfrånvaro m m samt pensioner redovisas i takt med intjänandet. Beträffande pensioner och andra ersättningar efter avslutad anställning klassificeras dessa som avgiftsbestämda eller förmånsbestämda pensionsplaner.

Avgiftsbestämda planer

För avgiftsbestämda planer betalar koncernen fastställda avgifter till en separat oberoende juridisk enhet och har ingen förpliktelse att betala ytterligare avgifter. Koncernens resultat belastas för kostnader i takt med att förmånerna intjänas vilket normalt sammanfaller med tidpunkten för när premier erläggs.

Förmånsbestämda planer

Vid förmånsbestämda pensionsplaner står företaget i allt väsentligt riskerna för att ersättningarna kommer att kosta mer än förväntat och att avkastningen på relaterade tillgångar kommer att avvika från förväntningarna. Företaget redovisar förmånsbestämda pensionsplaner i enlighet med K3:s förenklingsregler. De förmånsbestämda planer som finns innebär att pensionspremier betalas till St Erik Livförsäkring. Dessa redovisas som avgiftsbestämda pensionsplaner.

INKOMSTSKATTER

Skattekostnaden utgörs av summan av aktuell skatt och uppskjuten skatt.

Aktuell skatt

Aktuell skatt beräknas på det skattepliktiga resultatet för perioden. Skattepliktigt resultat skiljer sig från det redovisade resultatet i resultaträkningen då det har justerats för ej skattepliktiga intäkter och ej avdragsgilla kostnader samt för intäkter och kostnader som är skattepliktiga eller avdragsgilla i andra perioder. Koncernens aktuella skatteskuld beräknas enligt de skattesatser som gäller per balansdagen.

Uppskjuten skatt

Uppskjuten skatt redovisas på temporära skillnader mellan det redovisade värdet på tillgångar och skulder i de finansiella rapporterna och det skattemässiga värdet som används vid beräkning av skattepliktigt resultat. Uppskjuten skatt redovisas enligt den s k balansräkningsmetoden. Uppskjutna skatteskulder redovisas för i princip alla skattepliktiga temporära skillnader, och uppskjutna skattefordringar redovisas i princip för alla avdragsgilla temporära skillnader i den omfattning det är sannolikt att beloppen kan utnyttjas mot framtida skattepliktiga överskott. Uppskjutna skatteskulder och skattefordringar redovisas inte om den temporära skillnaden är hänförlig till goodwill.

Uppskjuten skatteskuld redovisas för skattepliktiga temporära skillnader hänförliga till investeringar i dotterföretag, utom i de fall koncernen kan styra tidpunkten för återföring av de temporära skillnaderna och det inte är uppenbart att den temporära skillnaden kommer att återföras inom en överskådlig framtid.

Det redovisade värdet på uppskjutna skattefordringar omprövas varje balansdag och reduceras till den del det inte längre är sannolikt att tillräckliga skattepliktiga resultat kommer att finnas tillgängliga för att utnyttjas, helt eller delvis, mot den uppskjutna skattefordran.

Värderingen av uppskjuten skatt baseras på hur företaget, per balansdagen, förväntar sig att återvinna det redovisade värdet för motsvarande tillgång eller reglera det redovisade värdet för motsvarande skuld. Uppskjuten skatt beräknas baserat på de skattesatser och skatte regler som har beslutats före balansdagen.

Uppskjutna skattefordringar och skatteskulder kvittas då de hänförs till inkomstskatt som debiteras av samma myndighet och då koncernen har för avsikt att reglera skatten med ett nettobelopp.

Aktuell och uppskjuten skatt för perioden

Aktuell och uppskjuten skatt redovisas som en kostnad eller intäkt i resultaträkningen, utom när skatten är hänförlig till transaktioner som redovisats direkt mot eget kapital. I sådana fall ska även skatten redovisas direkt mot eget kapital. Vid aktuell och uppskjuten skatt som uppkommer vid redovisning av rörelseförvärv, redovisas skatteeffekten i förvärvskalkylen.

MATERIELLA ANLÄGGNINGSTILLGÅNGAR

Materiella anläggningstillgångar redovisas till anskaffningsvärde efter avdrag för ackumulerade avskrivningar och eventuella nedskrivningar.

Anskaffningsvärdet består av inköpspriset, utgifter som är direkt hänförliga till förvärvet för att bringa den på plats och i skick att användas samt uppskattade utgifter för nedmontering och bortforsling av tillgången och återställande av plats där den finns. Tillkommande utgifter inkluderas endast i tillgången eller redovisas som en separat tillgång, när det är sannolikt att framtida ekonomiska fördelar som är förknippade med posten kommer att tillfalla koncernen och att anskaffningsvärdet för densamma kan mätas på ett tillförlitligt sätt. Alla övriga kostnader för reparationer och underhåll samt tillkommande utgifter redovisas i resultaträkningen i den period då de uppkommer.

Då skillnaden i förbrukningen av en materiell anläggningstillgångs betydande komponenter bedöms vara väsentlig, delas tillgången upp på dessa komponenter.

Avskrivningar på materiella anläggningstillgångar kostnadsförs så att tillgångens anskaffningsvärde, eventuellt minskat med beräknat restvärde vid nyttjandeperiodens slut, skrivs av linjärt över dess bedömda nyttjandeperiod. Om en tillgång har delats upp på olika komponenter skrivs respektive komponent av separat över dess nyttjandeperiod. Avskrivning påbörjas när den materiella anläggningstillgången kan tas i bruk. Materiella anläggningstillgångars nyttjandeperioder uppskattas i koncernen till:

Byggnader:

Stomme	100 år
Tak	40 år
Fasad	40 år
Fönster	50 år
Bassäng	100 år
Rötkammare	25 år
Tunnel	100 år

Byggnadsinventarier

Ventilation och styr	30 år
El	50 år
Hissar	40 år
Markanläggning	20 år
Ledningsnät	50 år
Maskiner och andra tekniska anläggningar:	10–30 år
Immateriella tillgångar	5–10 år
Datautrustning	5 år
Fordon	3–5 år
Personbilar	3 år
Inventarier	5 år
Verktyg	5 år

Nyttjandeperioden för mark är obegränsad och därför skrivs mark inte av.

Bedömda nyttjandeperioder och avskrivningsmetoder omprövas om det finns indikationer på att förväntad förbrukning har förändrats väsentligt jämfört med uppskattningen vid föregående balansdag. Då företaget ändrar bedömning av nyttjandeperioder, omprövas även tillgångens eventuella restvärde. Effekten av dessa ändringar redovisas framåtriktat.

Borttagande från balansräkningen

Det redovisade värdet för en materiell anläggningstillgång tas bort från balansräkningen vid utrangering eller avyttring, eller när inte några framtida ekonomiska fördelar väntas från användning eller utrangering/avyttring av tillgången eller komponenten. Den vinst eller förlust som uppkommer när en materiell anläggningstillgång eller en komponent tas bort från balansräkningen är skillnaden mellan vad som eventuellt erhålls, efter avdrag för direkta försäljningskostnader, och tillgångens redovisade värde. Den realisationsvinst eller realisationsförlust som uppkommer när en materiell anläggningstillgång eller en komponent tas bort från balansräkningen redovisas i resultaträkningen som en övrig rörelseintäkt eller övrig rörelsekostnad.

IMMATERIELLA TILLGÅNGAR*Anskaffning genom separata förvärv*

Immateriella tillgångar som förvärvats separat redovisas till anskaffningsvärde med avdrag för ackumulerade avskrivningar och eventuella ackumulerade nedskrivningar. Avskrivning sker linjärt över tillgångens uppskattade nyttjandeperiod. Bedömda nyttjandeperioder och avskrivningsmetoder omprövas om det finns en indikation på att dessa har förändrats jämfört med uppskattningen vid föregående balansdag. Effekten av eventuella ändringar i uppskattningar och bedömningar redovisas framåtriktat. Avskrivning påbörjas när tillgången kan användas.

Borttagande från balansräkningen

En immateriell anläggningstillgång tas bort från balansräkningen vid utrangering eller avyttring eller när inte några framtida ekonomiska fördelar väntas från användning eller utrangering/avyttring av tillgången. Den vinst eller förlust som uppkommer när en immateriell anläggningstillgång tas bort från balansräkningen är skillnaden mellan vad som eventuellt erhålls, efter avdrag för direkta försäljningskostnader, och tillgångens redovisade värde. Detta redovisas i resultaträkningen som en övrig rörelseintäkt eller övrig rörelsekostnad.

NEDSKRIVNINGAR AV MATERIELLA ANLÄGGNINGSTILLGÅNGAR OCH IMMATERIELLA TILLGÅNGAR EXKLUSIVE GOODWILL

Vid varje balansdag analyserar koncernen de redovisade värdena för materiella anläggningstillgångar och immateriella tillgångar för att fastställa om det finns någon indikation på att dessa tillgångar har minskat i värde. Om så är fallet, beräknas tillgångens återvinningsvär-

de för att kunna fastställa värdet av en eventuell nedskrivning. Där det inte är möjligt att beräkna återvinningsvärdet för en enskild tillgång, beräknar koncernen återvinningsvärdet för den kassagenererande enheten till vilken tillgången hör.

Återvinningsvärdet är det högsta av verkligt värde med avdrag för försäljningskostnader och nyttjandevärdet. Verkligt värde med avdrag för försäljningskostnader är det pris som koncernen beräknar kunna erhålla vid en försäljning mellan kunniga, av varandra oberoende parter, och som har ett intresse av att transaktionen genomförs, med avdrag för sådana kostnader som är direkt hänförliga till försäljningen. Vid beräkning av nyttjandevärde diskonteras uppskattat framtida kassaflöde till nuvärde med en diskonteringsränta före skatt som återspeglar aktuell marknadsbedömning av pengars tidsvärde och de risker som förknippas med tillgången. För att beräkna de framtida kassaflödena har koncernen använt budget för de kommande fem åren.

Om återvinningsvärdet för en tillgång (eller kassagenererande enhet) fastställs till ett lägre värde än det redovisade värdet, skrivs det redovisade värdet på tillgången (eller den kassagenererande enheten) ned till återvinningsvärdet. En nedskrivning ska omedelbart kostnadsföras i resultaträkningen.

Vid varje balansdag gör koncernen en bedömning om den tidigare nedskrivningen inte längre är motiverad. Om så är fallet återförs nedskrivningen delvis eller helt. Då en nedskrivning återförs, ökar tillgångens (den kassagenererande enhetens) redovisade värde. Det redovisade värdet efter återföring av nedskrivning får inte överskrida det redovisade värde som skulle fastställts om ingen nedskrivning gjorts av tillgången (den kassagenererande enheten) under tidigare år. En återföring av en nedskrivning redovisas direkt i resultaträkningen.

VARULAGER

Varulager värderas till det lägsta av anskaffningsvärdet och nettoförsäljningsvärdet på balansdagen. Anskaffningsvärdet beräknas genom tillämpning av först-in-först-ut-metoden (FIFU). Nettoförsäljningsvärde är försäljningsvärdet efter avdrag för beräknade kostnader som direkt kan hänföras till försäljningstransaktionen.

LIKVIDA MEDEL

Likvida medel inkluderar kassamedel och disponibla tillgodohavanden hos banker och andra kreditinstitut samt andra kortfristiga likvida placeringar som lätt kan omvandlas till kontanter och är föremål för en obetydlig risk för värdefluktuationer. För att klassificeras som likvida medel får löptiden inte överskrida tre månader från tidpunkten för förvärvet.

AVSÄTTNINGAR

Avsättningar redovisas när koncernen har en befintlig förpliktelse (legal eller informell) som en följd av en inträffad händelse, det är sannolikt att ett utflöde av resurser kommer att krävas för att reglera förpliktelsen och en tillförlitlig uppskattning av beloppet kan göras.

En avsättning omprövas varje balansdag och justeras så att den återspeglar den bästa uppskattningen av det belopp som krävs för att reglera den befintliga förpliktelsen på balansdagen, med hänsyn tagen till risker och osäkerheter förknippade med förpliktelsen. När en avsättning beräknas genom att uppskatta de utbetalningar som förväntas krävas för att reglera förpliktelsen, motsvarar det redovisade värdet nuvärdet av dessa utbetalningar.

Där en del av eller hela det belopp som krävs för att reglera en avsättning förväntas bli ersatt av en tredje part, ska gottgörelsen särredovisas som en tillgång i koncernbalansräkningen när det är så gott som säkert att den kommer att erhållas om företaget reglerar förpliktelsen och beloppet kan beräknas tillförlitligt.

Förlustkontrakt

En avsättning för förlustkontrakt redovisas då de oundvikliga utgifterna för att uppfylla kontraktet överstiger de förväntade ekonomiska fördelarna.

KASSAFLÖDEANALYS

Kassaflödesanalysen visar koncernens förändringar av företagets likvida medel under räkenskapsåret. Kassaflödesanalysen har upprättats enligt den indirekta metoden. Det redovisade kassaflödet omfattar endast transaktioner som medfört in- och utbetalningar.

REDOVISNINGSPRINCIPER FÖR MODERFÖRETAGET

Övergång till K3

Detta är Stockholm Vatten Holding AB:s första verksamhetsår.

Dotterföretag

Andelar i dotterföretag redovisas till anskaffningsvärde. Utdelning från dotterföretag redovisas som intäkt när rätten att få utdelning bedöms som säker och kan beräknas på ett tillförlitligt sätt.

Låneutgifter

Låneutgifter redovisas i resultaträkningen i den period de uppkommer.

NOTER

NOT 3. NETTOOMSÄTTNING PER VERKSAMHETSGREN	KONCERN 2014	KONCERN 2013
Vatten- och avloppsavgifter	1 044 148	1 042 138
Taxeintäkter avfallsverksamheten	244 205	
Övriga intäkter	244 237	174 486
Summa	1 574 511	1 255 421

NOT 4. UPPGIFT OM INKÖP OCH FÖRSÄLJNING INOM SAMMA KONCERN	KONCERN 2014	KONCERN 2013
Inköp	2,7%	4,7%
Försäljning	14,2%	14,1%

NOT 5. UPPLYSNING OM ERSÄTTNING TILL REVISORN	KONCERN 2014	KONCERN 2013
Ernst & Young AB revisionsuppdrag	600	315
SUMMA	600	315

Med revisionsuppdrag avses revisorns ersättning för den lagstadgade revisionen. Arbetet innefattar granskningen av årsredovisningen och koncernredovisningen och bokföringen, styrelsens och verkställande direktörens förvaltning samt arvode för revisionsrådgivning som lämnats i samband med revisionsuppdraget.

NOT 6. ANTAL ANSTÄLLDA, LÖNER, ANDRA ERSÄTTNINGAR OCH SOCIALA KOSTNADER	KONCERN 2014	KONCERN 2013
Medeltalet anställda		
<i>Medelantalet anställda med fördelning på kvinnor och män uppgår till</i>		
Kvinnor	125	96
Män	321	301
Totalt	446	397

Medeltalet anställda per verksamhetsort		
Stockholm	343	297
Botkyrka	44	38
Ekerö	20	21
Huddinge	39	41
TOTALT	446	397

	KONCERN 2014	KONCERN 2013	MODER- FÖRETAG 2014	MODER- FÖRETAG 2013
Fördelning ledande befattningshavare per balansdagen				
<i>Styrelse</i>				
Kvinnor	4	3	4	0
Män	5	7	5	0
Totalt	9	10	9	0
<i>Företagets ledning inkl VD</i>				
Kvinnor	6	5	6	0
Män	7	7	7	0
Totalt	13	12	13	0

NOTER

FORTS. NOT 6. ANTAL ANSTÄLLDA, LÖNER, ANDRA ERSÄTTNINGAR OCH SOCIALA KOSTNADER	KONCERN 2014	KONCERN 2013	MODER-FÖRETAG 2014	MODER-FÖRETAG 2013
	Löner och andra ersättningar	Soc kostn (varav pensionskostnader)	Löner och andra ersättningar	Soc kostn (varav pensionskostnader)
Löner, andra ersättningar m m Dotterföretag	210 249	115 053 (43 330)	184 398	107 553 (41 406)
Totalt i koncernen	210 249	115 053 (43 330)	184 398	107 553 (41 406)
	Styrelse och VD (varav tantiem och dylikt)	Övriga anställda	Styrelse och VD (varav tantiem och dylikt)	Övriga anställda
Löner och andra ersättningar fördelade mellan styrelse ledamöter och anställda Dotterföretag	2 676	207 573	3 129	181 269
TOTALT I KONCERNEN	2 676	207 573	3 129	181 269

Pensioner

Av koncernens pensionskostnader avser 184 Tkr (448 Tkr) gruppen styrelse och VD. Koncernens utestående pensionsförpliktelse till dessa uppgår till 2 023 Tkr (1 773 Tkr).

Avtal om avgångsvederlag

Mellan företaget och verkställande direktören gäller en ömsesidig uppsägningstid om 6 månader. Vid uppsägning från företagets sida erhålls ett avgångsvederlag som uppgår till 24 månadslöner med avdrag för den lön som utbetalas under uppsägningstiden.

NOT 7. SKATT PÅ ÅRETS RESULTAT	KONCERN 2014	KONCERN 2013
Aktuell skatt	14 980	-1 148
Uppskjuten skatt	-12 325	10 911
Skatt på årets resultat	2 655	9 763
Avstämning årets skattekostnad		
Redovisat resultat före skatt	16 299	-42 756
Skatt beräknad enligt svensk skattesats (22%)	-3 586	9 406
Skatteeffekt av ej avdragsgilla kostnader	15 633	-21 804
Skatteeffekt av ej skattepliktiga intäkter	-21 717	20 761
Justering för skatteeffekt av avsättning till obeskattad reserv	12 325	0
Summa	2 655	8 363
Justeringar som redovisats innevarande år avseende tidigare års aktuella skatt	0	1 400
ÅRETS REDOVISADE SKATTEKOSTNAD	2 655	9 763

NOTER

NOT 8. BALANSERADE UTGIFTER FÖR DATORPROGRAM OCH LIKNANDE	KONCERN 2014-12-31	KONCERN 2013-12-31
Ingående anskaffningsvärden	134 802	133 559
Övriga investeringar	17 135	1 389
Avyttringar och uttrangeringar	0	-146
Utgående ackumulerade anskaffningsvärden	151 937	134 802
Ingående avskrivningar	-63 290	-47 526
Avyttringar/utrangeringar	0	146
Årets avskrivningar enligt plan	-13 855	-15 910
Utgående ackumulerade avskrivningar	-77 145	-63 290
Ingående nedskrivningar	-10 620	-10 620
Utgående ackumulerade nedskrivningar	-10 620	-10 620
UTGÅENDE PLANENLIGT RESTVÄRDE	64 172	60 892
NOT 9. BYGGNADER	KONCERN 2013-12-31	KONCERN 2012-12-31
Ingående anskaffningsvärden	2 199 938	2 111 367
Inköp	295 871	90 969
Försäljningar/utrangeringar	-19 679	-2 398
Omklassificeringar	-3 632	0
Utgående ackumulerade anskaffningsvärden	2 472 498	2 199 938
Ingående avskrivningar	-1 042 107	-1 006 146
Försäljningar/utrangeringar	19 679	2 611
Omklassificeringar	464	-1 940
Årets avskrivningar enligt plan	-43 589	-36 632
Utgående ackumulerade avskrivningar	-1 065 553	-1 042 107
Ingående nedskrivningar	-5 107	-5 107
Utgående ackumulerade nedskrivningar	-5 107	-5 107
UTGÅENDE PLANENLIGT RESTVÄRDE	1 401 838	1 152 724

NOTER

NOT 10. MARK OCH MARKANLÄGGNINGAR	KONCERN 2014-12-31	KONCERN 2013-12-31
Ingående anskaffningsvärde	540 202	536 175
Inköp	39 283	4 027
Utgående ackumulerade anskaffningsvärden	579 485	540 202
Ingående avskrivningar enligt plan	-25 211	-22 493
Omklassificeringar	0	-16
Årets avskrivningar enligt plan	-7 121	-2 702
Utgående ackumulerade avskrivningar enligt plan	-32 332	-25 211
UTGÅENDE PLANENLIGT RESTVÄRDE	547 153	514 991

NOT 11. MASKINER OCH ANDRA TEKNISKA ANLÄGGNINGAR	KONCERN 2014-12-31	KONCERN 2013-12-31
Ingående anskaffningsvärde	7 809 442	7 588 225
Inköp	240 199	227 445
Försäljningar/utrangeringar	-16 365	-6 228
Omklassificeringar	3 605	0
Utgående ackumulerade anskaffningsvärden	8 036 881	7 809 442
Ingående avskrivningar enligt plan	-2 698 816	-2 522 022
Försäljningar/utrangeringar	13 420	5 477
Omklassificeringar	-437	-3 545
Årets avskrivningar enligt plan	-187 310	-178 726
Utgående ackumulerade avskrivningar enligt plan	-2 873 143	-2 698 816
UTGÅENDE PLANENLIGT RESTVÄRDE	5 163 738	5 110 626

NOTER

NOT 12. INVENTARIER, VERKTYG OCH INSTALLATIONER	KONCERN 2014-12-31	KONCERN 2013-12-31
Ingående anskaffningsvärde	92 324	82 804
Inköp	17 851	9 603
Försäljningar/utrangeringar	-6 855	-197
Omklassificeringar	27	114
Utgående ackumulerade anskaffningsvärden	103 347	92 324
Ingående avskrivningar enligt plan	-57 574	-47 154
Försäljningar/utrangeringar	6 024	197
Omklassificeringar	21	-116
Årets avskrivningar enligt plan	-12 621	-10 501
Utgående ackumulerade avskrivningar enligt plan	-64 150	-57 574
UTGÅENDE PLANENLIGT RESTVÄRDE	39 197	34 750

I balansposten ingår leasingobjekt som innehas enligt finansiella leasingavtal med följande redovisade värden:

Ingående anskaffningsvärden	524	524
Årets anskaffningar	743	0
Utgående ackumulerade anskaffningsvärden	1 267	524
Ingående avskrivningar	-210	-105
Årets avskrivningar enligt plan	-207	-105
Utgående ackumulerade avskrivningar	-417	-210
REDOVISAT VÄRDE	107	314

Avskrivning av finansiella leasingavtal sker över leasingperioden, normalt 3 år. För mer upplysningar avseende leasingavtal, se not 13 Leasingavtal.

NOT 13. LEASINGAVTAL

Finansiella leasingavtal – leasetagare

Koncernen har ingått finansiella leasingavtal avseende leasing av fordon. Leasingavtalen är ej uppsägningsbara och leasingperioderna är 3 år. Årets kostnadsförda avgifter uppgår i koncernen till 202 Tkr (105 Tkr) och i moderföretaget till 0 Tkr (0 Tkr). Vid leasingperiodens slut har koncernen möjlighet att förvärva de leasade tillgångarna enligt de villkor som framkommer i leasingavtalen. Det finns inga restriktioner i de gällande avtalen, dock kan tillgångarna inte vidareuthyras under leasingperioden. Nedan tydliggörs förfallotidpunkterna för den finansiella leasingkulden:

	KONCERN 2014-12-31	KONCERN 2013-12-31
Förfallotidpunkt:		
Inom ett år	226	94
Senare än ett år men inom fem år	547	194
Senare än fem år	129	53
SUMMA	902	341

Upplysningar om redovisade värden avseende materiella anläggningstillgångar vilka innehas genom finansiella leasingavtal finns i not 12.

NOT 14. PÅGÅENDE NYANLÄGGNINGAR	KONCERN 2014-12-31	KONCERN 2013-12-31
Ingående redovisat värde	798 679	487 970
Investeringar	1 435 255	628 561
Aktivering	-612 689	-317 852
Nedskrivning	-15 050	
UTGÅENDE REDOVISAT VÄRDE	1 606 195	798 679

NOTER

NOT 15. ANDELAR I KONCERNFÖRETAG	MODER- FÖRETAGET 2014-12-31	MODER- FÖRETAGET 2013-12-31
Förvärv av Stockholm Vatten AB	122 402	0
Förvärv av Stockholm Vatten Avfall AB	100	0
Utgående ackumulerade anskaffningsvärden	122 502	0
UTGÅENDE REDOVISAT VÄRDE	122 502	0

NOT 15. ANDELAR I KONCERNFÖRETAG

<i>Företagets namn</i>	Kapitalandel	Rösträttsandel	Antal delar	2014-12-31	
Stockholm Vatten AB	98%	98%	980	122 402	
Stockholm Vatten Avfall AB	100%	100%	1 000	100	
SUMMA				122 502	

<i>Företagets namn</i>	Org. nr	Säte
Stockholm Vatten AB	556210-6855	Stockholm
Stockholm Vatten Avfall AB	556969-3087	Stockholm

NOT 16. ANDELAR I INTRESSEFÖRETAG

<i>Koncernen företagets namn</i>	Kapitalandel	Rösträttsandel	Antal delar	BOKFÖRT VÄRDE	
				2014-12-31	2013-12-31
SYVAB	33%	33%	40	3 639	3 207
SUMMA				3 639	3 207

<i>Företagets namn</i>	Org. nr	Säte	RESULTATANDEL¹⁾	
			2014-12-31	2013-12-31
SYVAB	556050-5728	Stockholm	431	63
			431	63

NOT 17. UPPSKJUTEN SKATTEFORDRAN OCH UPPSKJUTEN SKATTESKULD

	KONCERN 2014-12-31	KONCERN 2013-12-31
Uppskjuten skattefordran		
Outnyttjade underskottsavdrag	131 652	120 012
Pensionsavsättning	336	336
Summa uppskjuten skattefordran	131 988	120 348
Uppskjuten skatteskuld		
Överavskrivningar	22 572	10 246
Summa uppskjuten skatteskuld	22 572	10 246

Skattesatsen för beräkning av uppskjuten skatt uppgår till 22% (22%).

NOTER

NOT 18. FÖRUTBETALDA KOSTNADER OCH UPPLUPNA INTÄKTER	KONCERN 2014-12-31	KONCERN 2013-12-31
Upplupna VA-avgifter	26 257	21 253
Upplupna rågasintäkter	3 172	6 840
Förutbetalda behandlingsavgifter	1 038	13 714
Upplupna avfallsintäkter	25 313	0
Övriga poster	56 205	64 324
SUMMA	111 985	106 131

NOT 19. AVSÄTTNINGAR KONCERNEN 2014-12-31	AVSÄTTNING FÖR TWIST	AVSÄTTNING FÖR PENSION	ÖVRIG AVSÄTTNING	SUMMA
Vid årets början	91 551	1 773	5 116	98 440
Tillkommande avsättningar	7 556	260	3 834	11 650
Belopp som tagits i anspråk	0	0	-5 116	-5 116
Återföring av outnyttjade belopp	-50 019	0	0	-50 019
VID ÅRETS SLUT	49 088	2 033	3 834	54 955
2013-12-31				
Vid årets början	0	1 528	5 137	6 665
Tillkommande avsättningar	91 551	245	1 487	93 283
Belopp som tagits i anspråk	0	0	-1 508	-1 508
VID ÅRETS SLUT	91 551	1 773	5 116	98 440

Avsättning för tvist avser tvistig fordran avseende trafikdagvatten. Dom i VA-nämnden januari 2014 är överklagad till Hovrätten.
Avsättning för pension avser premiebestämd chefspension som tidigare redovisats inom linjen.
Övriga avsättningar avser ännu ej aktuella avtalade avgångspensioner.

NOT 20. LÅNGFRISTIGA SKULDER	KONCERN 2014-12-31	KONCERN 2013-12-31
Långfristiga skulder som förfaller till betalning senare än fem år efter balansdagen:		
Skulder till koncernföretag	0	14 818
Finansiell leasingsskuld	902	341
SUMMA	902	15 159

Koncernens utnyttjade checkräkningskredit uppgår till 7 695 016 Tkr (6 819 813 Tkr) och ingår i posten Finansiella skulder till koncernföretag. Limit avseende checkräkningskredit uppgår till 8 000 000 Tkr (7 000 000 Tkr).
Moderföretagets utnyttjade checkräkningskredit uppgår till 0 Tkr (0 Tkr). Limit avseende checkräkningskredit uppgår till 0 Tkr (0 Tkr).

NOT 21. UPPLUPNA KOSTNADER OCH FÖRUTBETALDA INTÄKTER	KONCERN 2014-12-31	KONCERN 2013-12-31
Förutbetalda anläggningsavgifter och liknande	445 009	365 605
Upplupna semesterlöner	22 759	19 094
Förutbetalda VA-avgifter	15 535	30 848
Upplupna skadestånd	22 023	12 466
Upplupna entreprenadskostnader	43 854	0
Övriga poster	67 494	163 236
SUMMA	616 674	591 249

NOTER

NOT 22. ÖVERGÅNG TILL K3

Stockholm Vatten AB har tidigare tillämpat Årsredovisningslagen och Bokföringsnämndens anvisningar för stora bolag samt Redovisningsrådets rekommendationer RR1 Koncernredovisning, RR5 Redovisning av byte av redovisningsprinciper, RR11 Intäkter, RR15 Immateriella tillgångar och RR17 Nedskrivningar. Från och med 1 januari 2014 upprättar Stockholm Vatten VA AB sin årsredovisning enligt BFNAR 2012:1 Årsredovisning och koncernredovisning ("K3").

Övergångsdatum till K3 har fastställts till den 1 januari 2013. Övergången till K3 redovisas i enlighet med kapitel 35 Första gången detta allmänna råd tillämpas. Huvudregeln i K3 kapitel 35 kräver att ett företag tillämpar samtliga råd retroaktivt vid fastställande av ingångsbalansen. Dock finns vissa tvingande och frivilliga undantag från den retroaktiva tillämpningen. Stockholm Vatten Holding AB har valt att inte tillämpa några frivilliga undantag.

I följande tabeller presenteras och kvantifieras de av företagsledningen bedömda effekterna vid övergången till K3 för koncernen och för moderföretaget. Det som främst har påverkat redovisningen är:

- Materiella anläggningstillgångar, se not A nedan
- Leasing, se not B nedan
- Skatteeffekt, se not C nedan
- Pension, se not D nedan

KONCERNENS BALANSRÄKNING		TIDIGARE REDOVISNINGS- PRINCIPER 2012-12-31	EFFEKT VID ÖVERGÅNG TILL K3	K3 2013-01-01
TILLGÅNGAR	NOT			
ANLÄGGNINGSTILLGÅNGAR				
<i>Immateriella anläggningstillgångar</i>				
Balanserdede utgifter för datorprogram och liknande arbeten		75 413	0	75 413
		75 413	0	75 413
<i>Materiella anläggningstillgångar</i>				
Byggnader och mark		1 613 797	0	1 613 797
Maskiner och andra tekniska anläggningar		5 066 203	0	5 066 203
Inventarier, verktyg och installationer	B	35 230	419	35 649
Pågående nyanläggningar och förskott avseende materiella anläggningstillgångar		487 970	0	487 970
		7 203 200	419	7 203 619
<i>Finansiella anläggningstillgångar</i>				
Andelar i intresseföretag och joint ventures		3 144	0	3 144
Uppskjuten skattefordran	C	119 487	336	119 823
Summa anläggningstillgångar		122 631	336	122 967
		7 401 244	755	7 401 999
<i>Omsättningstillgångar Varulager m.m.</i>				
Färdiga varor och handelsvaror		26 629	0	26 629
		26 629	0	26 629
<i>Kortfristiga fordringar</i>				
Kundfordringar		172 923	0	172 923
Fordringar hos intresseföretag och joint ventures		67 394	0	67 394
Aktuella skattefordringar		20 395	0	20 395
Övriga fordringar		6 312	0	6 312
Förutbetalda kostnader och upplupna intäkter		109 216	0	109 216
		376 240	0	376 240
Kassa och bank		6 234	0	6 234
Summa omsättningstillgångar		409 103	0	409 103
SUMMA TILLGÅNGAR		7 810 347	755	7 811 102

NOTER

FORTS. KONCERNENS BALANSRÄKNING		TIDIGARE REDOVISNINGS- PRINCIPER 2012-12-31	EFFEKT VID ÖVERGÅNG TILL K3	K3 2013-01-01
EGET KAPITAL OCH SKULDER	NOT			
Eget kapital				
Aktiekapital (1000 aktier)		100	0	100
Övrigt tillskjutet kapital		90 749	0	90 749
Annat eget kapital inklusive årets resultat	B, C	156 234	-1 206	155 028
Eget kapital hänförligt till moderföretagets aktieägare		247 083	-1 206	245 877
SUMMA EGET KAPITAL		247 083	-1 206	245 877
<i>Avsättningar</i>				
Avsättningar för pensioner och liknande förpliktelser		0	1 528	1 528
Uppskjuten skatteskuld		25 590	0	25 590
Övriga avsättningar		5 137	0	5 137
		30 727	1 528	32 255
<i>Långfristiga skulder</i>				
Övriga långfristiga skulder	B	15 027	433	15 460
		15 027	433	15 460
<i>Kortfristiga skulder</i>				
Skulder till kreditinstitut		6 518 958	0	6 518 958
Leverantörsskulder		176 453	0	176 453
Skulder till intresseföretag och joint ventures		304 678	0	304 678
Aktuella skatteskulder		1 131	0	1 131
Övriga kortfristiga skulder		21 504	0	21 504
Upplupna kostnader och förutbetalda intäkter		494 786	0	494 786
		7 517 510	0	7 517 510
SUMMA EGET KAPITAL OCH SKULDER		7 810 347	755	7 811 102

NOTER

KONCERNENS RESULTATRÄKNING JANUARI–DECEMBER 2013		TIDIGARE REDOVISNINGS- PRINCIPER 2012-12-31	EFFEKT VID ÖVERGÅNG TILL K3	K3
	NOT			
<i>Rörelsens intäkter</i>				
Nettoomsättning		1 255 421	0	1 255 421
Aktiverat arbete för egen räkning		55 196	0	55 196
		1 310 617	0	1 310 617
<i>Rörelsens kostnader</i>				
Råvaror och förnödenheter		-174 964	0	-174 964
Övriga externa kostnader	B	-441 999	105	-441 894
Personalkostnader	D	-301 114	-350	-301 464
Avskrivningar och nedskrivningar av materiella och immateriella anläggningstillgångar	A	-271 349	22 808	-248 541
Resultat från andelar i intresseföretag och joint ventures		63	0	63
Övriga rörelsekostnader		-55		-55
Rörelseresultat		121 199	22 563	143 762
<i>Resultat från finansiella poster</i>				
Övriga ränteintäkter och liknande intäkter		295	0	295
Räntekostnader och liknande kostnader	B	-186 800	-13	-186 813
Resultat efter finansiella poster		-65 306	22 550	-42 756
Skatt på årets resultat	C	14 727	-4 964	9 763
ÅRETS RESULTAT		-50 579	17 586	-32 993

NOTER

KONCERNENS BALANSRÄKNING PER 31 DECEMBER 2013		TIDIGARE REDOVISNINGS- PRINCIPER 2012-12-31	EFFEKT VID ÖVERGÅNG TILL K3	K3 2013-12-31
TILLGÅNGAR	NOT			
Anläggningstillgångar				
<i>Immateriella anläggningstillgångar</i>				
Balanserade utgifter för datorprogram och liknande arbeten		60 892	0	60 892
		60 892	0	60 892
<i>Materiella anläggningstillgångar</i>				
Byggnader och mark	A	1 648 445	19 270	1 667 715
Maskiner och andra tekniska anläggningar	A	5 107 118	3 508	5 110 626
Inventarier, verktyg och installationer	B	34 404	346	34 750
Pågående nyanläggningar och förskott avseende materiella anläggningstillgångar		798 679	0	798 679
		7 588 646	23 124	7 611 770
<i>Finansiella anläggningstillgångar</i>				
Andelar i intresseföretag		3 207	0	3 207
Uppskjuten skattefordran	C	120 012	336	120 348
		123 219	336	123 555
Summa anläggningstillgångar		7 772 757	23 460	7 796 217
<i>Varulager m.m.</i>				
Färdiga varor och handelsvaror		28 162	0	28 162
		28 162	0	28 162
<i>Kortfristiga fordringar</i>				
Kundfordringar		228 469	0	228 469
Fordringar hos intresseföretag		64 664	0	64 664
Aktuella skattefordringar	C	20 113	-4 964	15 149
Övriga fordringar		1 066	0	1 066
Förutbetalda kostnader och upplupna intäkter		106 131	0	106 130
		420 443	-4 964	415 479
Kassa och bank		9 606	0	9 606
Summa omsättningstillgångar		458 211	-4 964	453 247
SUMMA TILLGÅNGAR		8 230 968	18 496	8 249 464

NOTER

KONCERNENS BALANSRÄKNING PER 31 DECEMBER 2013		TIDIGARE REDOVISNINGS- PRINCIPER 2012-12-31	EFFEKT VID ÖVERGÅNG TILL K3	K3 2013-12-31
EGET KAPITAL OCH SKULDER	NOT			
Eget kapital				
Aktiekapital (1 000 aktier)		100	0	100
Övrigt tillskjutet kapital		39 515	82 887	122 402
Annat eget kapital inklusive årets resultat	A, B, C	153 741	-66 506	87 235
Eget kapital hänförligt till moderföretagets aktieägare		193 356	16 381	209 737
SUMMA EGET KAPITAL		193 356	16 381	209 737
<i>Avsättningar</i>				
Avsättningar för pensioner och liknande förpliktelser		0	1 773	1 773
Uppskjuten skatteskuld		10 246	0	10 246
Övriga avsättningar		96 667	0	96 667
		106 913	1 773	108 686
<i>Långfristiga skulder</i>				
Övriga långfristiga skulder	B	14 818	341	15 159
		14 818	341	15 159
<i>Kortfristiga skulder</i>				
Skulder till kreditinstitut		6 819 813	0	6 819 813
Leverantörsskulder		118 195	0	118 195
Skulder till intresseföretag		381 641	0	381 641
Aktuella skatteskulder		449	0	449
Övriga kortfristiga skulder		4 535	0	4 535
Upplupna kostnader och förutbetalda intäkter		591 249	0	591 249
		7 915 882	0	7 915 882
SUMMA EGET KAPITAL OCH SKULDER		8 230 969	18 495	8 249 464

NOT A KAPITEL 17 MATERIELLA ANLÄGGNINGSTILLGÅNGAR

Enligt tidigare redovisningsprinciper tillämpades ej komponentavskrivning på materiella anläggningstillgångar. Enligt K3 ska komponentavskrivning tillämpas på betydande komponenter om skillnaden i förbrukning avseende dessa komponenter är väsentlig. Företaget har anläggningstillgångar där betydande komponenter har kunnat urskiljas, vilket har medfört minskade avskrivningar. Under 2013 har tillämpningen av komponentavskrivning medfört minskade avskrivningar med 22 808 TSEK under perioden januari – december.

NOT B KAPITEL 20 LEASING

Företaget har sedan januari 2012 ingått ett leasingavtal med extern part, som enligt tidigare regler redovisats som ett operationellt leasingavtal. Vid övergången till K3 krävs dock att koncernens leasingavtal delas upp som finansiella eller operationella beroende på kriterierna i kapitel 20. Vid upprättande av ingångsbalansräkningen, finns således avtal som uppfyller kriterierna att anses vara ett finansiellt leasingavtal. Detta leder till att den ingående balansen justeras med 419 tkr (inventarier, verktyg och installationer) samt att en skuld till leasegivare bokas upp om totalt 433 tkr. Skillnaden om 14 tkr har justerats mot Annat eget kapital inklusive årets resultat. Under år 2013 har detta inneburit en ytterligare resultat effekt om 92 tkr, vilket justerats mot Annat eget kapital inklusive årets resultat.

NOT C KAPITEL 29 INKOMSTSKATTER

Justeringarna av uppskjuten skatt utgörs av de effekter på uppskjuten skatt som uppkommit genom de justeringar som varit nödvändiga vid övergången till K3. Totalt uppgår justeringarna till 336 tkr per 1 januari 2013 och avser avsättning för pension, vilket har redovisats mot Annat eget kapital inklusive årets resultat. Under år 2013 har justeringar av aktuell skattefordran om 4964 tkr krävts avseende minskade avskrivningar på materiella anläggningstillgångar och avsättning till pension, vilka redovisats mot skatt på årets resultat.

NOT D

Avsättning för premiebästämd chefs pension som tidigare redovisats inom linjen samt uppskjuten skatt på densamma.

Stockholm den 5 mars 2015

Jari Visshed
Ordförande

Gösta Lindh
Verkställande direktör

Bengt Hansson
Vice ordförande

Katarina Luhr

Rolf Brattström

Lars Svärd

Lotta Juul Martin-Löf

Christina Labus

Inga Osbjer

Tomas Ahlberg

GRANSKNINGSRAPPORT

Till årsstämman i Stockholm Vatten Holding AB
Till fullmäktige i Stockholms stad för kännedom
Organisationsnummer 556969-3111

Jag, av fullmäktige i Stockholms stad utsedd lekmannarevisor, har granskat Stockholm Vatten Holding AB:s verksamhet under 2014.

Styrelse och VD ansvarar för att verksamheten bedrivs enligt gällande bolagsordning, ägardirektiv och beslut samt de föreskrifter som gäller för verksamheten.

Lekmannarevisorns ansvar är att granska verksamhet och intern kontroll samt pröva om verksamheten bedrivits enligt fullmäktiges uppdrag och mål samt de föreskrifter som gäller för verksamheten. En sammanfattande redogörelse för den utförda granskningen har redovisats i en särskild granskningspromemoria 2015-02-06 som har överlämnats till bolagets styrelse.

Granskningen har utförts enligt aktiebolagslagen, kommunallagen, god revisionssed i kommunal verksam-

het och kommunens revisionsreglemente samt utifrån fastställda ägardirektiv. Granskningen har genomförts med den inriktning och omfattning som behövs för att ge rimlig grund för min bedömning.

Jag bedömer sammantaget att bolagets verksamhet i allt väsentligt har skötts på ett ändamålsenligt och från ekonomisk synpunkt tillfredsställande sätt samt att bolagets interna kontroll har varit tillräcklig.

Stockholm den 6 februari 2015

Bengt Akalla
Av kommunfullmäktige i Stockholms stad
utsedd lekmannarevisor

RAPPORT OM ÅRSREDOVISNINGEN OCH KONCERNREDOVISNINGEN

Jag har utfört en revision av årsredovisningen och koncernredovisningen för Stockholm Vatten Holding AB för år 2014. Bolagets årsredovisning och koncernredovisning ingår i den tryckta versionen av detta dokument på sidorna 30-57.

Styrelsens och verkställande direktörens ansvar för årsredovisningen och koncernredovisningen

Det är styrelsen och verkställande direktören som har ansvaret för att upprätta en årsredovisning och koncernredovisning som ger en rättvisande bild enligt årsredovisningslagen och för den interna kontroll som styrelsen och verkställande direktören bedömer är nödvändig för att upprätta en årsredovisning och koncernredovisning som inte innehåller väsentliga felaktigheter, vare sig dessa beror på oegentligheter eller på fel.

Revisorns ansvar

Mitt ansvar är att uttala mig om årsredovisningen och koncernredovisningen på grundval av min revision. Jag har utfört revisionen enligt International Standards on Auditing och god revisionssed i Sverige. Dessa standarder kräver att jag följer yrkesetiska krav samt planerar och utför revisionen för att uppnå rimlig säkerhet att årsredovisningen och koncernredovisningen inte innehåller väsentliga felaktigheter.

En revision innefattar att genom olika åtgärder inhämta revisionsbevis om belopp och annan information i årsredovisningen och koncernredovisningen. Revisorn väljer vilka åtgärder som ska utföras, bland annat genom att bedöma riskerna för väsentliga felaktigheter i årsredovisningen och koncernredovisningen, vare sig dessa beror på oegentligheter eller på fel. Vid denna riskbedömning beaktar revisorn de delar av den interna kontrollen som är relevanta för hur bolaget upprättar årsredovisningen och koncernredovisningen för att ge en rättvisande bild i syfte att utforma granskningsåtgärder som är ändamålsenliga med hänsyn till omständigheterna, men inte i syfte att göra ett uttalande om effektiviteten i bolagets interna kontroll. En revision innefattar också en utvärdering av ändamålsenligheten i de redovisningsprinciper som har använts och av rimligheten i styrelsens och verkställande direktörens uppskattningar i redovisningen, liksom en utvärdering av den övergripande presentationen i årsredovisningen och koncernredovisningen.

Jag anser att de revisionsbevis jag har inhämtat är tillräckliga och ändamålsenliga som grund för mina uttalanden.

Uttalanden

Enligt min uppfattning har årsredovisningen och koncernredovisningen upprättats i enlighet med årsredovisningslagen och ger en i alla väsentliga avseenden rättvisande

bild av moderföretagets och koncernens finansiella ställning per den 31 december 2014 och av dess finansiella resultat och kassaflöden för året enligt årsredovisningslagen. Förvaltningsberättelsen är förenlig med årsredovisningens och koncernredovisningens övriga delar.

Jag tillstyrker därför att årsstämman fastställer resultaträkningen och balansräkningen för moderbolaget och koncernen.

RAPPORT OM ANDRA KRAV ENLIGT LAGAR OCH ANDRA FÖRFATTNINGAR

Utöver min revision av årsredovisningen och koncernredovisningen har jag även utfört en revision av förslaget till dispositioner beträffande bolagets vinst eller förlust samt styrelsens och verkställande direktörens förvaltning för Stockholm Vatten Holding AB för år 2014.

Styrelsens och verkställande direktörens ansvar

Det är styrelsen som har ansvaret för förslaget till dispositioner beträffande bolagets vinst eller förlust, och det är styrelsen och verkställande direktören som har ansvaret för förvaltningen enligt aktiebolagslagen.

Revisorns ansvar

Mitt ansvar är att med rimlig säkerhet uttala mig om förslaget till dispositioner beträffande bolagets vinst eller förlust och om förvaltningen på grundval av min revision. Jag har utfört revisionen enligt god revisionssed i Sverige.

Som underlag för mitt uttalande om styrelsens förslag till dispositioner beträffande bolagets vinst eller förlust har jag granskat om förslaget är förenligt med aktiebolagslagen.

Som underlag för mitt uttalande om ansvarsfrihet har jag utöver min revision av årsredovisningen och koncernredovisningen granskat väsentliga beslut, åtgärder och förhållanden i bolaget för att kunna bedöma om någon styrelseledamot eller verkställande direktören är ersättningsskyldig mot bolaget. Jag har även granskat om någon styrelseledamot eller verkställande direktören på annat sätt har handlat i strid med aktiebolagslagen, årsredovisningslagen eller bolagsordningen.

Jag anser att de revisionsbevis jag har inhämtat är tillräckliga och ändamålsenliga som grund för mina uttalanden.

Uttalanden

Jag tillstyrker att årsstämman disponerar vinsten enligt förslaget i förvaltningsberättelsen och beviljar styrelsens ledamöter och verkställande direktören ansvarsfrihet för räkenskapsåret.

Stockholm den 13 mars 2015

Fredric Hävrén
Auktoriserad revisor

STYRELSEN



GÖSTA LINDH
Verkställande direktör



JARI VISSHED (S)
Ordförande



BENGT HANSSON (C)
Vice ordförande



KATARINA LUHR (MP)



INGA OSBJER (FP)



CHRISTINA LABUS (S)



TOMAS AHLBERG (M)



LOTTA JUUL MARTIN-LÖF (M)



LARS SVÄRD (M)



ROLF BRATTSTRÖM (V)

 FACKLIGA REPRESENTANTER



**CATHARINA WIKSTRÖM
ERLANDSSON, Saco**



JAN HOLMSTRÖM
Kommunal



DAHLIA HANSEN
Vision

STOCKHOLM
Vatten 

Stockholm Vatten AB, 106 36 Stockholm
Tel 08-522 120 00, Fax 08-522 120 02
stockholmvatten@stockholmvatten.se

www.stockholmvatten.se

Besöksadress: Torsgatan 26

En del av Stockholms stad

