

Tyresö kommun

Förutsättningar för strategi- och budgetplan 2010-2012

Till Kommunstyrelsen 2009 - 05 - 19



Innehållsförteckning

1. VISION.....	1
2. GRUNDLÄGGANDE FÖRHÅLLNINGSSÄTT.....	2
3. STRATEGISKA UTVECKLINGSOMRÅDEN.....	3
4. OMVÄRLDSANALYS.....	5
5. EKONOMISKA FÖRUTSÄTTNINGAR.....	16
6. REDOVISNING AV BUDGETUNDERLAG.....	20
7. BUDGET FÖR ÅR 2010-2012.....	24
8. MBL-HANTERING.....	24
9. TEKNISKA ANVISNINGAR.....	25
9.1 Anslagsbindningsnivå.....	25
9.2 Prisnivå, PO-påslag, internränta och prisbasbelopp.....	25
9.3 Befolkningsprognos för Tyresö kommun, år 2008-2013 31 dec.....	26
9.4 Utformning av driftbudgetunderlag, år 2010-2012.....	26
9.5 Utformning av investeringsbudgetunderlag.....	27
9.6 Tidplan.....	27
9.7 Upplysningar och kontaktpersoner.....	28

Bilaga 1: Planeringsramar och resultaträkning, år 2010

1 VISION

*"Vision är önskvärt framtida tillstånd som inte är
tidssatt för att mätas vid viss tidpunkt "*

Som grund för kommunens gemensamma arbete idag och för framtiden ligger en vision, dvs en idé och inriktning om vad vi vill med vår kommun och vad vi vill stå för i vår omgivning. Visionen ska vara en inspirationskälla och ledstjärna för oss alla i allt vi gör – både idag och imorgon. Det krävs att var och en är bärare av de idéer och värderingar, som leder till rätt handlande.

Det här är Tyresö kommuns vision:

***Trygga Trivsamma Tyresö
- allas vårt ansvar***

2. GRUNDLÄGGANDE FÖRHÅLLNINGSSÄTT

I vårt arbete inom alla verksamhetsområden och i alla kontakter med medborgarna ska ett gemensamt grundläggande förhållningssätt gälla.

Det sammanfattas som följer:

- ❖ Vi visar tolerans och respekt för den enskilde individen och alla människors lika värde.
- ❖ Vi söker skapa ett samhälle där beslut så långt som möjligt fattas av eller nära människorna själva.
- ❖ Vi erbjuder olika alternativ för att ge medborgarna ökad valfrihet.
- ❖ Vi har ett uttalat medborgarperspektiv med stor servicekänsla och lyhördhet gentemot enskilda invånare – både som myndighet och serviceorganisation.

Detta innebär att vi tror på tyresöbornas inneboende kraft, förmåga och vilja att göra egna val och ta ansvar för sina liv. Vi har en roll att både uppmuntra till och kräva eget ansvar och att stödja där så behövs. Vi stimulerar en utveckling där alla i Tyresö känner ett gemensamt ansvar för en trygg och trivsamt kommun.

Vi arbetar för ökad jämställdhet. Vi ser positivt på olikheter och söker ta vara på allas kompetens. Vi ser också positivt på frivilliga aktörer.

Vi arbetar kontinuerligt med att förbättra verksamheten, vi löser problem och vi tar medborgarnas synpunkter och klagomål på allvar. Ett korrekt och vänligt bemötande underlättar vårt arbete och skapar förtroende.

3. STRATEGISKA UTVECKLINGSOMRÅDEN

Dessa tre utvecklingsområden är de gemensamma uppdrag vi i kommunen ska medverka till att genomföra genom åtaganden inom respektive ansvarsområde.

God boendemiljö och livskvalitet

"Tyresö ska vara den mest attraktiva bostadsorten för alla åldrar på Södertörn."

Det innebär bostäder med hög kvalitet med tillgång till god service i alla kommundelar. Med en utvecklad service i den egna bostaden underlättas möjligheterna att bo kvar längre när man är gammal och/eller handikappad.

Det innebär vidare att vi verkar för en långsiktigt hållbar ekologisk utveckling. Vi bevarar och vårdar kommunens "gröna" karaktär med närhet till skog, sjöar och hav. Möjligheter till rekreation och tillgång till fritidsaktiviteter, både idrott och kultur, är andra viktiga faktorer.

"Tyresöborna ska känna sig trygga dygnet runt – överallt."

Att känna sig trygg är en del av livskvaliteten. Därför arbetar vi förebyggande på många olika sätt både inom skolan, socialtjänsten och stadsplanering. Åtgärder för att minska samhällets sårbarhet samt förebygga olyckor och brott är en självklar och naturlig del i det dagliga arbetet.

Kvalitet och service

"Tyresö kommun i medborgarnas tjänst."

Vi har ett medborgarperspektiv i allt vårt arbete och i alla kontakter med medborgarna. Det innebär att vi informerar på ett enkelt och tydligt sätt och motiverar våra beslut. Vi ger den enskilde ett korrekt bemötande och vi lyssnar. Vi arbetar för största möjliga insyn och delaktighet.

Vi arbetar med ständig kvalitetsutveckling, utvärdering och uppföljning. Vi har kvalitetsgarantier för medborgarna och en fungerande klagomålshantering.

”Tyresö kommun – en arbetsplats i utveckling”

Det innebär att

- Vi som arbetsgivare står för ett tydligt ledarskap som ger alla anställda möjlighet att med engagemang, delaktighet och inflytande utveckla kvalitet och service i verksamheten.
- Vi erbjuder goda arbetsvillkor i en kreativ och positiv arbetsmiljö.

”I Tyresö ska det lokala näringslivet och kommunen ha ett stort förtroende för varandra”

Företagen ska i sina kontakter med kommunen mötas av serviceinriktad personal samt få en smidig hantering av sina ärenden. Detta gäller särskilt personalen på de förvaltningar som ofta möter företagen. Tyresö kommun ska bli en serviceinriktad organisation med den klara målsättningen att företagen ska uppleva kommunens myndighetsutövning som positiv.

God ekonomisk hushållning

”Tyresö kommun ska ha en ekonomi i balans.”

En god ekonomisk hushållning innebär dels att tillgängliga ekonomiska medel utnyttjas ändamålsenligt och sparsamt inom alla verksamheter, dels att de ekonomiska resultaten ska vara tillräckliga för att långsiktigt kunna ge en god kommunal service.

Positiva resultat ska uppnås. Kommunalskatten hålls oförändrad eller sänks.

4. OMVÄRLDSANALYS

4.1 Befolkning och bostadsutveckling

Vad händer?

Sveriges befolkning ökade med ca 73 400 personer 2008, varav Stockholms län stod för 43 procent. Ökningen i riket beror i första hand på ökad invandring migrationsnettot var ca 55 900 personer. Aldrig tidigare har så många invandrat till Sverige under ett enskilt år.

De prognoser som SCB gjort om födelsetalen under kommande år bygger på att fruktsamheten minskar något jämfört med nuvarande nivå på 1,91. Omkring år 2020 förväntas barnafödandet nå en topp på 115 000 födda. Aldrig tidigare har det genomsnittliga antalet barn som kvinnor fött under sin livstid varit så lågt. Kvinnor födda under perioden 1915-1963 har fött två barn i genomsnitt. Fruktsamheten i Tyresö är högre än i riket och uppgick till 2,14 2008. I befolkningsprognosen är beräknat att fruktsamheten även fortsättningsvis skall vara högre i Tyresö än i riket.

Medellivslängden har ökat under lång tid, både för män och för kvinnor och i Tyresö var medellivslängden 2003-2007 80,0 år för män och 83,4 år för kvinnor.

Befolkningen i länet beräknas öka från dagens 1,9 miljoner till 2,2 miljoner 2017. Ett fortsatt födelseöverskott samt utrikes inflyttning förväntas stå för huvuddelen av befolkningsökningen. Inrikes inflyttning förväntas bidra till befolkningstillväxten i betydligt mindre utsträckning. Av befolkningen som idag bor i länet är 56 procent födda i länet, 24 procent är födda i övriga riket samt 20 procent utrikes födda. Invandringen från utlandet till länet påverkas i hög grad av situationen i omvärlden.

Huvuddelen av flyttningarna sker på mycket korta avstånd. I Stockholmsområdet flyttar barnfamiljerna från regionens centrala delar Stockholm, Solna och Sundbyberg, med stor andel små lägenheter till förorterna när de får barn. Flyttningen är starkt åldersberoende, högst är rörligheten för ungdomar i åldern 20-29 år. I hyresrätter är boendetiderna relativt korta medan boendetiderna i egna hem är långa

Stockholms län har precis nått förbi toppen av en demografisk puckel bland 16 åringar. Nu minskar storleken på elevkullarna som träder in i gymnasieåldern. För Tyresös del är årets 16-åringar sju procent färre än fjolårets som var toppen på kurvan.

Den aktuella migrationstrenden som råder är att antalet asylsökande minskar samtidigt som fler vill komma till Sverige som anhöriga eller för att arbeta eller studera de närmaste åren. Minskningen av antalet asylsökande ska ses mot bakgrund av att Sverige 2007 hörde till de länder i västvärlden som tog emot flest asylsökande. Däremot ökar antalet ensamkommande asylsökande barn och ungdomar. De har under år 2008 kommit att utgöra en allt större andel av nya asylsökande. Det finns ett fortsatt behov av kommunplatser för denna kategori sökande.

Tyresö har, i relation till övriga länet, en ung befolkning. Men antalet äldre växer, och framför allt personer över 80 år som ofta är i behov av olika stödsatser. Till följd av detta behövs olika former av anpassade bostäder för äldre – både särskilda boenden och trygghetsboenden. I kommunens bostadsförsörjningsprogram bör behovet av trygghetsbostäder beaktas. En inventering av befintliga bostadsområden bör ske för att identifiera vilka hinder som finns för

personer med funktionshinder att bo kvar i området, och vilket behov av anpassning som kommer att uppstå framledes.

Behovet av hemtjänst kommer att växa framledes. Eftersom äldre bor kvar hemma längre tid, blir de mer vårdkrävande innan de flyttar till äldreboenden. Äldreboenden i sin tur kommer att vårda äldre med stora behov, vilket har möjliggjorts av den medicintekniska utvecklingen.

Hur påverkas Tyresö?

I Tyresö sker ungefär 55 procent av flyttningarna inom kommunen. Tyresö har en nettoinflyttning från Stockholm, Nacka och utlandet medan vi har en nettoutflyttning till Haninge och övriga riket.

Antalet elever på grundskolenivå minskar med drygt 100 elever från 6 100 år 2008 till 6 000 år 2010 varefter antalet elever åter ökar till 6 300 år 2015. Antalet barn på låg- och mellanstadiet kommer att öka medan antalet elever på högstadiet minskar. Inom förskoleåldrarna var nivån som högst 1995 med nästan 3 800 barn i åldern 0-5 år. Enligt befolkningsprognosen kommer antalet förskolebarn ligga kvar på ungefär nuvarande nivå 3 600 barn fram till år 2013. Ungdomarna 16-18 år kommer att minska från dagens 2 100 elever till 1 700 år 2015. Antalet äldre i Tyresö såväl över 65 år som över 80 år kommer att öka. Den förvärvsarbetande gruppen, 19-64 åringarna, kommer att öka med 1 600 personer fram till år 2015.

Osäkerheten i prognosen är störst för förskolan medan prognosen för elever och äldre är betydligt säkrare. Att prognosen för förskolan är mer osäker beror dels på att prognosen bygger på antaganden om antalet födda men också på att familjerna är mer rörlig medan barnen är yngre. Under 2008 har det skett en påtaglig förändring av flyttmönstret för barnfamiljer. Färre barnfamiljer har flyttat ut från Stockholms stad.

Under sista halvåret har vi sett en påtaglig ökning av antalet elever med neuropsykiatriska diagnoser, framförallt asperger och högpreesterande autism. Hösten 2009 börjar fler elever än tidigare med aspergerdiagnos sina gymnasiestudier. Denna utveckling syns även i resten av länet. Antalet utbildningsplatser för sådana elever har femfaldigats på 5 år. Kostnaden för dessa elever kommer att öka påtagligt för vår kommun. En utbildningsplats i liten aspergergrupp kostar oftast uppåt 300 tusen kronor per år.

Bostadsbyggandet påverkas av den ekonomiska krisen. Under 2009 beräknas inget planerat bostadsbyggande ske utan endast ett antal friliggande villor. Hur bostadsbyggandet utvecklas under de närmaste åren är svårt att bedöma i nuläget. Vi räknar med att konjunkturen skall vända så att bostadsbyggandet åter kommer i gång.

Bostadsbyggande i Tyresö 2008-2012 (inflyttning)

	2008	2009	2010	2011	2012
Alléplan	52 fh				
Siklöjevägen	48 fh		59 fh	46 fh	
Kumla Strand	20 fh				
Äldreboende Farmarstigen	52 fh				
Strandängarna				75 fh	75 fh

Varvsområdet			10sh+10 fh		
Strand etapp 3			50 sh	50 sh	
JM centrum			90 fh	30 fh	
Seniorboende Strandtorget		40 fh			
Farmarstigen Veronika gränd		65 fh			
Trygghetsboende centrum		77 fh			
Enskilda villor	54 sh	60 sh	55 sh	50 sh	50 sh
Summa	172 fh		241 fh	221 fh	105 fh
	54 sh	60sh	55 sh	110 sh	100 sh

sh = småhus fh = flerfamiljshus

4.2 Arbetsmarknad

Vad händer?

Den stora ekonomiska oron på världsmarknaden nådde Sverige under andra halvåret 2008 och har bidragit till en högre arbetslöshet. Enligt AMS prognoser räknar man med en avmattning i stort sett alla branscher med regionala undantag, exempelvis inom hälso- och sjukvården samt några läraryrken. Den globala konjunkturedgången och finanskrisen får stora effekter på Sverige även 2010. Konjunkturen tros bottna först i slutet av detta år. Arbetslösheten fortsätter att stiga och tros bli 9 procent 2010. Arbetslösheten väntas öka mest bland ungdomar, men också mycket bland utlandsfödda eftersom ett stort och ökat antal från dessa grupper är på väg in på arbetsmarknaden. Det finns flera faktorer som visar på att det sker en stor ökning av arbetslösa med högst förgymnasial utbildning de närmaste åren.

Utgifterna för ekonomiskt bistånd (försörjningsstöd) förväntas öka vid lågkonjunktur och färre arbetstillfällen. Det ekonomiska biståndet kan också öka till följd av andra myndigheters ändrade regelverk, såsom försäkringskassan och arbetsförmedlingen. Den svaga konjunkturen kan också leda till ökade kostnader för bl a arbetsmarknadsåtgärder och vuxenundervisning.

Grupper som har fått svårare att komma in på arbetsmarknaden är ungdomar, personer med låg eller ingen yrkesutbildning, kvinnor med kort utbildning, utomeuropeiskt födda samt personer med funktionshinder. Hur de stora avhoppet från A-kassorna kommer att påverka behoven av försörjningsstöd är svårt att se.

Arbetsgivare ställer allt högre krav på utbildningsnivå och de som haft svårast att komma in på arbetsmarknaden är ungdomar med oavslutade gymnasiestudier. Enligt skolverkets statistik för 2008 saknade 25 procent av Tyresös 20-åringar slutbetyg från gymnasieskolan, motsvarande siffra i Stockholms län är 31 procent. I en Europeisk utblick visar statistiken att en tredjedel av arbetskraften är lågutbildad (motsvarande högstadium) och i framtiden kommer endast 15 procent av arbetena vara så kallade "low skilled jobs".

Antal ungdomar som lämnar skolan utan fullständiga gymnasiebetyg ökar. Enligt skolverkets statistik för läsåret 2008/2009 är elever med utländsk bakgrund som hoppar av gymnasieskolan överrepresenterade, med utländsk bakgrund avses elever som är födda utomlands eller har föräldrar som båda är födda utomlands. 12 procent av eleverna i Sverige med utländsk bakgrund gör studieavbrott eller studieuppehåll medan motsvarande siffra för elever med svensk bakgrund är 5 procent.

Enligt SCB:s rapport Befolkningens utbildningsnivå 2006, 25-64 år placerar sig tyresöbornas utbildningsnivå något över riksgenomsnittet. Totalt har drygt 9 000 personer eller 42 procent av befolkningen i gruppen kortare än 3-årig gymnasieutbildning.

Intresset för att gå yrkesförberedande utbildningar ökar. I årskurs 1 i Sverige är det idag fler elever som går yrkesförberedande än studieförberedande gymnasieutbildningar.

Hur påverkas Tyresö?

Arbetslösheten i länet och i Tyresö är både ur ett nationellt och internationellt perspektiv fortfarande låg.

Om arbetslösheten ökar bland föräldrar i kommunen, påverkas efterfrågan på barnomsorg. Förskoleföräldrar som är arbetslösa har rätt till 20 timmars förskoleplats per vecka. Fler barn med deltidsplats innebär minskade föräldraavgifter samt svårigheter med personal- och verksamhetsplanering i förskolan.

Arbetslösa föräldrar till skolbarn har inte rätt till plats i fritidshem. Många föräldrar ser detta som ett problem för barnet och ansökningarna om avsteg från regelverket kan förväntas öka om arbetslösheten ökar.

4.3 Hållbar ekologisk utveckling

Vad händer?

Klimat och energifrågor har en fortsatt stark position, både globalt och lokalt. Inom EU finns bindande klimatmål till år 2020. Vägen mot uppsatta mål går via det lagstiftade klimat- och energipaketet som berör hur mycket varje medlemsland ska minska sina utsläpp.

Svensk klimatpolitik har under senare år utvecklats mot en starkare EU-integration och ett djupare internationellt samarbete. Under 2009 presenterades regeringens klimat- och energiproposition som innebär preciserade mål till år 2020 om hur Sverige ska minska sina utsläpp.

EU:s vattendirektiv ska vara genomfört i medlemsländerna år 2015. Direktivet syftar till att etablera en ram för enhetliga regler på EU-nivå för skydd av europeiska vatten. Till 2010 ska ett åtgärdsprogram ha tagits fram för att uppfylla direktivet.

Offentlig upphandling har definierats som ett starkt styrmedel som kan forma produktions- och konsumtionstrender, och efterfrågan från offentliga organisationer efter ”grönare” varor skapar marknader för miljövänliga produkter, teknik och tjänster. EU har ställt som mål att andelen gröna upphandlingar ska vara 50 procent av alla upphandlingar år 2010.

Hur påverkas Tyresö?

Under 2009 enades Tyresö tillsammans med övriga Södertörnskommuner om fyra gemensamma miljömål som ska göra regionen till ett föredöme då det gäller klimatarbete. Satsningar ska göras på bland annat grön upphandling och målet är att bli en av nordens största aktörer inom grön upphandling. Stora satsningar ska även göras då det gäller klimatsmarta energieffektiviseringar av de kommunala fastighetsbestånden. Kommunerna har även enats om att alla personbilar som används i verksamheterna i kommunerna på Södertörn ska vara miljöbilar och att kommunerna endast ska använda sig av fossilfri el (som framställts utan olja och kol).

I Tyresö kommer EU:s ramdirektiv för vatten till stor del att innebära att vattenfrågorna får en tydligare roll vid planering av mark och vatten innebärande bl a att belastningen från dagvatten och enskilda avlopp måste minska samt att åtgärdandet av vandringshinder. Åtgärdsprogrammet kommer att innebära ökad miljötillsyn, skärpta krav i planhanteringen, ökade VA- och vägkostnader och åtgärdandet av vandringshinder.

Under 2009 antogs dagvattenriktlinjer för Tyresö kommun som en del av arbetet med uppnå EU:s vattendirektiv och Sveriges miljömål som rör yt- och grundvatten.

4.4 Politiska beslut på riksnivå

Vad händer?

Nationella prov i svenska och matematik för skolår 3 införs våren 2009, liksom nationella prov i naturvetenskapliga ämnen i skolår 9. Fler nationella prov i skolår 9 är att vänta under kommande år.

Regeringen har gett Skolverket i uppdrag att ta fram förslag till ny läroplan för grundskolan. Den nya läroplanen ska enligt uppdraget införas från 2011, och ett första förslag ska redovisas den 1 april 2010. I uppdraget framgår att en ny läroplan ska ha en annorlunda målstruktur än den nuvarande, samt att Skolverket i samband med läroplansarbetet ska ta fram kunskapskriterier för betygssättning i ett nytt betygssystem med sju steg från A-F.

Även förskolans läroplan ska förändras och senast den 30 september 2009 ska Skolverket redovisa ett förslag till reviderad läroplan.

Från och med 2010 ska alla kommuners skolhälsovård erbjuda alla flickor i årskurs fem eller sex kostnadsfri vaccination mot livmoderhalscancer. Den beräknade kostnaden är 7-800 000 kronor per år. Det finns ännu inga beslut om eventuell statlig subvention.

Allmän förskola innebär att barn i åldern 4-5 år har rätt till avgiftsfri barnomsorg 525 timmar per år. Enligt en proposition från januari 2009 föreslås att kommunerna ska bli skyldiga att anordna allmän förskola även för 3-åringar från och med den 1 juli 2010.

Den nya gymnasiepropositionen kommer under 2009 och arbetet med att förbereda och realisera denna kommer att dominera 2010 års utvecklingsarbete. I samband med detta arbete kommer programutbudet att förändras och utvecklas.

Vi ser en ökad fokusering på yrkesutbildning med gymnasial lärlingsutbildning, gymnasial yrkesutbildning genom komvux och yrkeshögskola. Även förslaget om en ny gymnasieskola pekar mot en tydligare uppdelning i yrkesförberedande och högskoleförberedande program.

En ansvarslag för vägtrafiken med ökad trafiksäkerhet som mål kommer att antas. Denna innebär skärpta krav för kommunen som väghållare och ökad trafiksäkerhet för gång-, cykel-, och fordonstrafikanter.

Det kan komma en proposition under 2009 med förslag till enklare och tydligare regler kring den fysiska planeringen om enkelt avhjälpna hinder.

Riksdagen beslutade 2000 om en nationell handlingsplan för handikappolitiken. Den beskriver prioriterade åtgärder för att förbättra tillgängligheten för personer med funktionsnedsättning i samhället. Enligt regeringen har tillgänglighetsmålen i handlingsplanen inte gått framåt i önskvärd takt. Därför kommer regeringen och Sveriges kommuner och landsting att göra bland annat följande insatser för att förbättra situationen:

- Proposition under 2009 med förslag till enklare och tydligare regler kring den fysiska planeringen med tydligare bestämmelser om enkelt avhjälpna hinder.
- Äldreboendedelegationen ska bland annat presentera förslag för att identifiera hinder i regelsystemet som gör det svårare att utveckla bostäder och boende anpassade för den äldre befolkningens behov.
- Nya föreskrifter om certifiering av sakkunniga personer i tillgänglighet färdigställs 2009
- Förbättring av arbetet med att göra kollektivtrafiken användbar för alla.

I utredningen "I den äldres tjänst. Äldreassistent – ett framtidssyrke" föreslås en kompetensreform för att kvalitetssäkra omsorgen och tydliggöra vilken kompetens omsorgspersonalen behöver.

Slutbetänkandet "Bo bra hela livet" kom ut december 2008. Betänkandet innehåller förslag som gör det möjligt för kommunerna att tillhandahålla trygghetsbostäder till äldre som känner sig otrygga eller socialt isolerade i sitt ordinära boende. Det gällande investeringsstödet för särskilda boendeformer föreslås omfatta även trygghetsbostäder. Statligt bidrag föreslås lämnas för åtgärder som ökar tillgängligheten i befintliga bostäder, under villkor att kommunerna inventerat tillgängligheten i bostadsbeståndet.

I föräldrastödsutredningen "Föräldrastöd – en vinst för alla. Nationell strategi för samhällets stöd och hjälp till föräldrar i deras föräldraskap" föreslås, utöver nationella och regionala insatser, även lokala insatser. Sådana är till exempel en samordning av stödet på central nivå i kommunen, en lokal strategi för föräldrastöd mellan olika aktörer samt kvalitetsuppföljning av genomförda insatser.

Hur påverkas Tyresö?

Ett införande av allmän förskola för 3-åringar kommer att medföra kostnader för kommunerna, både i form av minskade föräldrantäkter och eventuellt ökande efterfrågan på barnomsorg. Tyresö kommun ersätts med ca en miljon.

Vaccineringen mot livmoderhalscancer innebär en stor kostnad för skolhälsovården, om inga statliga subventioner kommer. Den totala kostnaden för samtliga vaccinationer i alla årskurser idag är 125 tusen kronor per år, att jämföra med kostnaden för det nya vaccinet på 700-800 tusen kronor per år.

Yrkeshögskolan kommer att starta den 1 juli 2009. Yrkeshögskolan kommer att inrymma korta riksrekryterande yrkesutbildningar med en utbildningstid på 1-2 år för flertalet. Hit kommer all eftergymnasial yrkesutbildning att föras. För att stärka regionens utbud av kvalificerade

yrkesutbildningar kommer C3L/Tyresö kommun tillsammans med sju samverkande kommuner att starta och ingå som egen utbildningsanordnare under Södertörns yrkeshögskola.

Förordningen om obligatorisk ventilationskontroll medför att stora satsningar under året ska göras på förbättrad ventilation.

Arbetsmiljöverket har infört höga krav om tryggheten av säkra varutransporter, det kommer att bli en stor ekonomisk post för året.

4.5 Valfrihet

Vad händer?

Lagen om valfrihetssystem (LOV) trädde i kraft 2009. LOV anger en handlingsram för de kommuner och landsting som vill konkurrera sin verksamhet och ge privata företag möjlighet att etablera sig. LOV innebär att patienten/medborgaren själv får välja mellan de aktörer som finns i valfrihetssystemet. Den nya lagen ska kunna tillämpas på hela socialtjänsten. LOV bygger på att det inte är någon priskonkurrens mellan leverantörerna utan myndigheten fastslår priset i förväg. Alla utförare, i princip även verksamhet som drivs i egen regi, får ersättning enligt samma principer. Detta kan leda till att antalet leverantörer blir stort, vilket kan försvåra valet för den enskilde.

För näringslivets del medför lagförslaget en regelförenkling och detta kan medföra förbättrade möjligheter för företag att verka och utvecklas genom att på ett enklare sätt kunna konkurrera med kommunernas egenregiverksamhet. Valfrihetssystem gynnar mångfald och ger ökade möjligheter för småföretag, idéburen verksamhet och kooperativ av olika slag att ta sig in på marknaden.

Andelen elever som väljer andra kommunala gymnasieskolor ökar. Under 2008 slöts ett samverkansavtal mellan stockholmskommunerna som ökar konkurrensen och elevernas valfrihet inom gymnasieskolan. Avtalen innebär att eleverna konkurrerar på lika villkor. Statistik från det första läsårets intagning efter avtalen visar att Tyresöelever i högre grad än tidigare väljer skolor i andra kommuner.

Hösten 2008 märktes en påtaglig överkapacitet i länet vad gäller de program som är lätt att etablera. Dessa är främst de teoretiska programmen Samhällsvetenskapligt program (SP) och Naturvetenskapligt program (NV) samt mediaprogrammet (MP). Gymnasieskolor i de centrala delarna av länet fyller i stort sett sina platser, medan skolor i utkanterna av Stockholm har det svårare. Många skolor kommer att riskera nedläggning.

Nytableringen av frigymnasier i länet har bromsats upp. Dock har många befintliga friskolor sökt tillstånd för att få erbjuda ett utökat antal nationella program vilket oftast har bifallits av Skolverket. Lagändringen 2006, som möjliggör individuellt program (IV) på friskolor har medfört en utökad marknad, som väckt mer intresse nu när elevunderlaget minskar. Allt fler friskolor med inriktning mot särskilt stöd inom grundskola och gymnasium, inte minst särskolor, startar. Vårdnadshavare väljer i allt högre grad att använda sig av dessa friskolor och kommunerna har svårt att erbjuda motsvarande verksamhet i hemkommunen.

Många analytiker tror att så många som 40 friskolor kommer att läggas ned under de kommande åren. Elever som ställs utan skola måste beredas plats antingen i en annan friskola eller i en kommunal skola.

Hur påverkas Tyresö?

Tillsynsmyndigheter har ökat kraven på uppgifter som kommunerna ska lämna för nationella utvärderingar och jämförelser. Individbaserade statistikuppgifter kommer att behöva lämnas i större utsträckning framledes, vilket troligtvis medför högre krav på dokumentation och administration.

Elever i Tyresö kommun har möjlighet att söka vilken gymnasieskola som de vill och bli förstahandsmottagna där, några fåtal undantag finns. Många av Tyresös flickor tar chansen att söka innerstadsskolor medan fler pojkar blir kvar i hemkommunen. Det har medfört en ojämn könsfördelning på Tyresö gymnasium, andelen pojkar ökade från läsåret 07/08 från 58 procent till 65 procent vid läsåret 08/09. Utbildningsplatserna i de angränsande kommunerna är betydligt dyrare än om eleverna hade valt att gå på Tyresö gymnasium eller på en friskola vilket innebär högre kostnader för kommunen. Samverkansavtalen gynnade även de elever som sökte till Tyresö gymnasium från andra kommuner, då de konkurrerar på samma villkor som tyresöeleverna.

Inom förskola och skola innebär valfriheten att kommunen måste anpassa verksamheterna efter föräldrarnas val. Även om det finns tillräckligt antal platser i kommunen som helhet, är det inte säkert att platserna finns där familjerna önskar. Ett ökat antal externa placeringar medför ökade kostnader för hemkommunen.

4.6 Trygghet

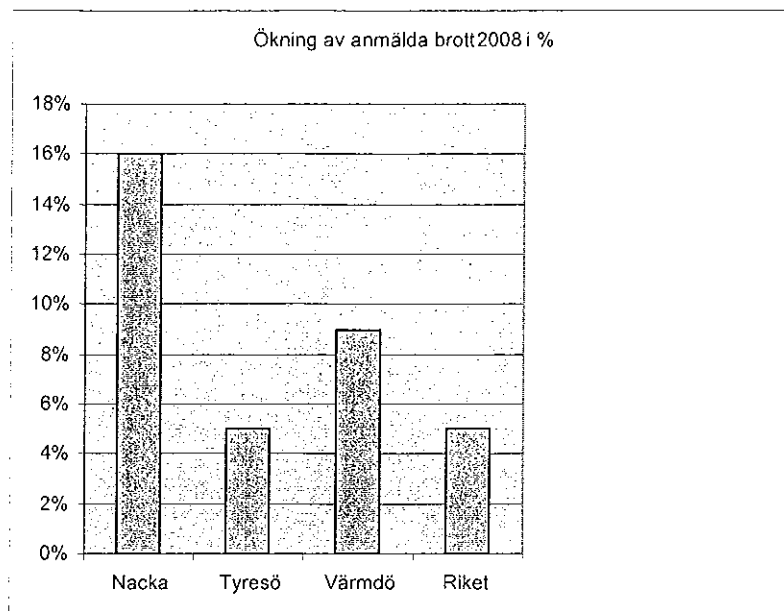
Vad händer?

Nyhetsflödet präglas av kriser och katastrofer runt om i världen. Terrorhandlingar redovisas regelbundet, skolskjutningar är en företeelse som tyvärr har förekommit ett antal gånger under de senaste åren. Sverige har hittills varit förskonat från dessa händelser. Sverige är i förhållande till omvärlden ett tryggt land att leva i vilket inte automatiskt innebär att medborgarna upplever att de är trygga. Med anledning av våldsamma incidenter runt om i Europa kommer såväl kommuner som polismyndigheten tvingas se över rutiner och handlingsplaner kring våld och hot om våld i skolmiljöer.

Utländska ligor och nätverk som kommer till Sverige och genomför brott är svåra att värja sig mot. Under senare delen av 2008 märktes detta av bland annat genom att antalet fickstölder ökade i centrumanläggningar. Även viss del av bostadsinbrotten kan knytas till denna typ av ligo/nätverk.

Hur påverkas Tyresö?

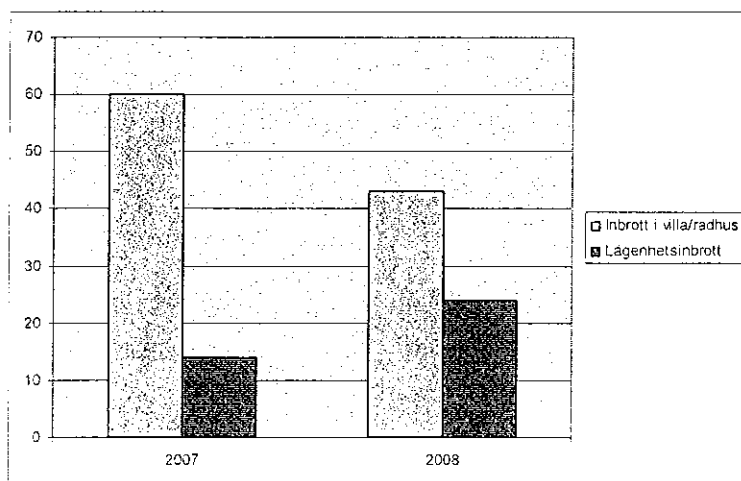
Ökningen av antalet anmälda brott i Tyresö i förhållande till år 2007 var 5%. Detta ligger i nivå med ökningen i riket och en stor del av ökningen kan förklaras av att polisen har ökat sin aktivitet med hjälp av Kronobergsmodellen.

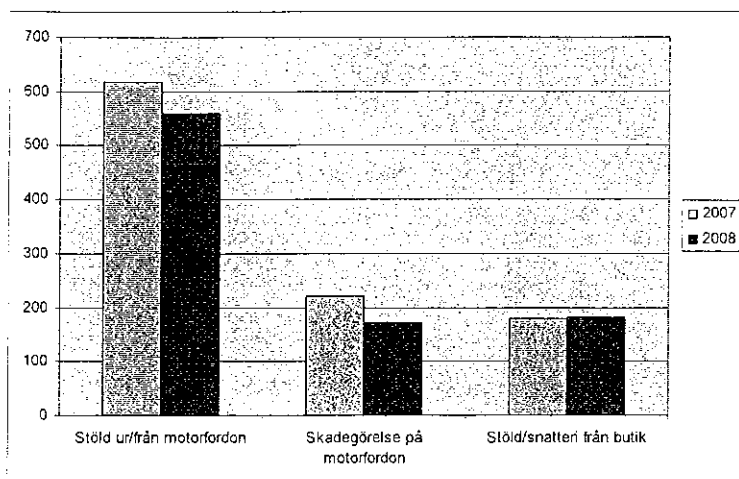


Enligt SCB:s medborgarundersökning våren 2007 ligger Tyresö kommun i nivå med övriga kommuner i landet när det gäller upplevelse av trygghet. Jämfört med södertörnskommunerna ligger kommunen något över genomsnittet.

I Tyresö kommun har trygghetsfrågorna enligt undersökningen låg prioritet bland medborgarna, lägre än i övriga landet och lägst bland södertörnskommunerna.

Den organiserade brottslighetens utbredning kommer även att påverka det lokala förebyggande arbetet i Tyresö Kommun. Under 2009 kommer polisen att lägga ner mycket resurser på detta och även kommunerna i Nacka polismästardistrikt kommer se över rutiner och erbjuda utbildningar för berörd personal.





Anmälda våldsbrott ökade 2008, i synnerhet vad det gäller våld utomhus. Det som är viktigt att poängtera när det gäller våldsbrott är att mörkertalet ofta är väldigt stort

Ju fler människor som vistas inom ett geografiskt område, oavsett om de bor eller arbetar där, desto fler brott inträffar det och anmäls. Med detta som utgångspunkt så är det föga förvånande att följande basområden ligger i topp i Tyresö kommun när det handlar om anmälda brott under 2008: 1 Strand, 2 Granängsringen, 3 västra Trollbäcken, 4 östra Bollmora, 5 Tyresö c.

För att minska skadegörelse och inbrott utvecklas olika former av samarbete med polis, kommunal personal och allmänhet.

4.7 Folkhälsa

Vad händer?

Studier av bland annat folkhälsoinstitutet visar att delaktighet och inflytande i samhället är en av de mest grundläggande förutsättningarna för folkhälsan. Brist på inflytande och möjligheter att påverka den egna livssituationen har ett starkt samband med hälsa.

Folkhälsoinstitutet har gjort sammanställningar som visar att när det gäller svenska barn i tonåren har ökningen av fetma avstannat och eventuellt minskat sedan början av 2000-talet, särskilt bland flickor. Det saknas vetenskapliga förklaringar till utvecklingen.

Alkoholkonsumtionen går ned bland ungdomar. Färre ungdomar dricker och debutåldern går uppåt i åldrarna. Undersökningen visar dock att de som konsumerar alkohol dricker mera. En annan tendens är att flickor dricker mera och närmar sig pojkarnas konsumtionsnivå. Detta är en tendens för hela landet.

Vi vet av forskning på området att föräldrars attityder till ungdomsdrickande påverkar ungdomarnas faktiska drickande, liksom tillgången på alkohol. Kan föräldrar bibehålla en restriktiv attityd även när ungdomarna når upp i tonåren, kommer ungdomarnas konsumtion minska.

Hur påverkas Tyresö?

Mellan invånarna i Tyresös kommundelar finns det stora skillnader avseende hälsa och socio-ekonomiska förutsättningar. Området Bollmora-Krusboda har högre andel personer inom kate-

gorierna arbetssökande, med sjuk- eller aktivitetsersättning, antal sjukpenningdagar och med utländsk bakgrund än övriga kommundelar och lägre genomsnittlig inkomst än kommunens övriga invånare.

4.8 Personalförhållanden

Vad händer?

Trots lågkonjunkturen finns det flera yrken där bristen på arbetskraft är mycket stor och beräknas vara det även på lång sikt. Antalet barn i förskoleåldern fortsätter att öka vilket gör att det råder stor brist på förskollärare i nästan hela landet. Även yrkeslärare kan vara svåra att få tag på, vilket delvis beror på det ökade intresset för gymnasiala yrkesutbildningar. Bristen kan också komma att förstärkas under 2009 på grund av ökade satsningar på yrkesinriktade vuxenutbildningar.

Inom köckyrket förväntas det råda stor brist under en tid framöver trots att det inom restaurang- och servicesektorn i övrigt råder stor konkurrens om lediga arbetstillfällen.

I Stockholms län kan man även se en viss brist på socialsekreterare.

Yrken med stora överskott på arbetssökande finns bland annat inom administration, service och restaurang. Särskilt stora överskott finns bland kontorsassistenter, köks- och restaurangbiträden, administratörer/utredare, vaktmästare och informatörer. Under 2009 och några år framåt bör det därför inte vara några problem att få tag på kompetent personal inom dessa yrken.

Under åren 2009-2011 satsar regeringen totalt 600 miljoner kronor på det så kallade Förskolelyftet. Under dessa tre år kommer 13 500 personer som arbetar i förskolan få ta del av fortbildningssatsningen som syftar till att höja kompetensen för förskollärare, barnskötare och personal med pedagogiskt ledningsansvar. Fortbildningen kommer att ge fördjupade kunskaper om barns språkliga och matematiska utveckling samt om uppföljning och utvärdering av förskolans verksamhet. Förskolelyftet beräknas starta under hösten 2009.

I betänkandet "I den äldres tjänst. Äldreassistent - ett framtidsyrke" föreslås att nya krav ställs vad gäller kompetens för omsorgspersonal. Elva nationella yrkeskrav har formulerats bland annat inom områden som kommunikation, åldrandets sjukdomar, social omsorg samt kost och näring. Det föreslås finnas två sätt att uppnå kompetens enligt yrkeskraven – dels genom gymnasial utbildning och dels genom anställning som trainee. Även specialisering inom yrket föreslås.

Hur påverkas Tyresö?

Tyresö kommun har i de flesta fall redan märkt av bristen inom vissa yrkesgrupper. Bristen på förskollärare och yrkeslärare har gjort att lönerna för nyanställda drivits upp. Liknande situation finns hos socialsekreterare där det under en tid varit stor omsättning på personal.

Ett införande av krav på utbildning för omsorgspersonal påverkar kommunen i allra högsta grad då många arbetstagare kommer att behöva utbildning. Dock har vårdbiträden och undersköterskor redan utbildats genom Kompetensstegen och man hoppas att detta kommer att vara tillräckligt för att uppfylla kraven.

5 EKONOMISKA FÖRUTSÄTTNINGAR FÖR 2010-2012

5.1 Konjunkturutvecklingen

Den globala ekonomin befinner sig i en mycket kraftig konjunktunedgång, vilket slår hårt mot den svenska ekonomin. Trots kraftigt expansiv politik räknar Konjunkturinstitutet med att bruttonationalprodukten faller med 3,9 procent år 2009 och endast växer med 0,9 procent år 2010. Sysselsättningsgraden (det vill säga antalet sysselsatta som andel av befolkningen 16- 64 år) väntas bli lika låg som vid 1990-talets kris. Den mest dramatiska försämringen sker i exportindustrin där varuexporten i år väntas minska med nästan 15 procent. Först 2011 uppnås en tillväxt som är i linje med det historiska genomsnittet. Konjunkturinstitutet räknar dock med att det dröjer till 2012 innan det blir en tydlig återhämtning på arbetsmarknaden. Erfarenheterna från 1990-talets nedgång visar att vissa grupper tenderar att bli mera varaktigt utslagna från arbetsmarknaden.

Antalet sysselsatta fortsätter att falla snabbt i näringslivet i år och nästa år, sammanlagt beräknas sysselsättningen minska med ca en kvarts miljon personer . Omkring hälften av de berörda kommer från industrin. Arbetslösheten beräknas stiga till 10,7 procent år 2010. Antalet arbetade timmar som, tillsammans med löneutvecklingen, ligger till grund för kommunernas skatteintäkter, minskar påtagligt under både 2010 och 2011. Det krävs höjda statsbidrag för att göra det möjligt för kommunsektorn att hålla sysselsättningen ungefär oförändrad på 2008 års nivå.

Av tabellen nedan framgår några indikatorer över den ekonomiska utvecklingen under perioden 2007-2011.

Tabell. Valda indikatorer över den ekonomiska utvecklingen (årlig procentuell förändring respektive procent)

	2007	2008	2009	2010	2011	2012
BNP till marknadspris	2,6	-0,2	-3,9	0,9	2,6	3,3
Antal arbetade timmar	3,5	1,0	-3,7	-2,6	0,3	0,6
Arbetslöshet	6,2	6,1	8,7	10,7	10,8	10,2
Konsumentprisindex	2,2	3,4	-0,3	0,8	1,7	2,8

Den svaga utvecklingen på arbetsmarknaden bedöms komma att hålla tillbaka löneökningarna framöver. I år ökar lönerna förhållandevis snabbt till följd av gällande centralt förhandlade avtal. De flesta centrala avtalen löper ut under våren 2010. De nya centrala avtal som då sluts väntas innebära en kraftig nedväxling av löneökningstakten.

5.2 Ekonomiska förutsättningar för Tyresö kommun

Som framgått av den korta redovisningen av det allmänna ekonomiska läget i avsnitt 5.1 befinner sig den svenska ekonomin sedan i höstas i en nedåtgående trend där den fortsatta utvecklingen är svårbedömd och de ekonomiska prognoserna mer osäkra än vanligt. Det illustreras av att skatteintäkterna för år 2010 enligt den av SKL i slutet av april publicerade prognos som ligger till

grund för dessa direktiv är 32 miljoner lägre än enligt den prognos som redovisades två månader tidigare.¹ Situationen ställer stora krav på både stor restriktivitet och flexibilitet för de närmaste årens utgifter.

Av tabellen nedan framgår hur utvecklingen av skatteintäkter, utjämning och statsbidrag bedöms enligt den senaste prognosen.

	2007	2008	2009	2010	2011	2012
Egna skatteintäkter	1 501,6	1 589,6	1 610,8	1 628,8	1 669,6	1 731,3
Utjämning och statsbidrag	100,5	104,6	103,0	129,6	130,7	140,7
Summa	1 602,1	1 694,2	1 713,8	1 758,2	1 800,3	1 872,0
Procentuell förändring	6,2	5,8	1,2	2,6	2,4	4,0
Procentuell förändring/invånare	5,1	4,3	0,6	2,0	1,1	2,5

Den snabba försämringen av den ekonomiska utvecklingen innebär att skatteintäkterna för innevarande år nu beräknas bli ca 55 miljoner lägre än vad som beräknades när årets budget beslutades.

Den ekonomiska nedgången medför också ökade kommunala kostnader för i första hand försörjningsstöd. Redan efter årets första tre månader har en miljon mer än beräknat betalats ut och underskottet beräknas fortsätta att öka under året.

De kostnadsbegränsande åtgärder som i det följande föreslås ligga till grund för planeringen av 2010 års budget behöver därför verkställas snarast möjligt så att även den kraftiga försvagningen av årets prognosticerade resultat motverkas.

Den försämrade skatteprognosen för 2010 kompenseras till stor del av det tillfälliga konjunkturstöd till kommunerna som regeringen aviserade i vårpropositionen. Stödet uppgår för Tyresö kommuns del till 22,3 miljoner kronor.

En annan faktor som, trots det allmänt kärva läget, underlättar den ekonomiska planeringen inför 2010 är att inflationen beräknas bli mycket låg. Det är även rimligt att räkna med att de nya löneavtal som kommer att slutas inom kommunsektorn innebär en lägre löneutvecklingstakt än under de senaste åren.

En översyn av hela taxsystemet kommer att genomföras. Förhoppningsvis kan detta stärka ekonomin under 2010.

Mot denna bakgrund har planeringsramarna för 2010 beräknats enligt följande gemensamma förutsättningar för alla förvaltningar:

- Ramberäkningen utgår från nämndernas nettobudgetramar för 2009.
- Ramarna justeras för de förändrade verksamhetsvolymmer som följer av den beräknade förändringen av antalet förskolebarn, grundskoleelever, gymnasieelever och äldre.

¹ Den prognos över skatteintäkterna som regeringen redovisar i sin vårproposition innebär ännu lägre utveckling av skatteintäkterna, motsvarande 11-12 miljoner för Tyresö kommun år 2010.

- Ramarna har minskats med de belopp som motsvarar kostnadsminskningar för nämnderna till följd av att personalomkostnaderna sänks med 1,07 procent och att internräntan sänks med en halv procent (det senare påverkar internhyror och kapitaltjänstkostnader).
- Ramarna har ökat för att täcka de tillkommande kapitaltjänst- och driftkostnader som följer av att nya investeringar i form av lokaler, andra anläggningar eller inventarier tas i bruk
- Någon generell ramuppräknings till följd av löne- och prisutveckling under 2010 har inte gjorts. Det beräknas ställa krav på effektiviseringar och verksamhetsutveckling som sänker nettokostnaderna med ca 1,5 procent.

Förutom dessa gemensamma beräkningsförutsättningar har specifikt för olika förvaltningar följande hänsyn tagits vid ramberäkningarna:

- i kommunstyrelsens ram har hänsyn tagits till att VA-taxan behöver höjas för att täcka dessa verksamheters självkostnader (-2,5 Mkr), att räddningstjänstens kostnader ökar (+0,5 Mkr) till följd av höga pensionskostnader, och att kapitaltjänstkostnaderna för markinköp ökar (+0,3 Mkr)
- i utvecklingsförvaltningens ram har förutsatts att kostnaderna kan sänkas med två miljoner genom en kombination av bl a sänkt eller slopat föreningsbidrag till vuxenstudier (studieförbunden), minskat administrativt stöd till föreningar och bättre samordnad administration inom förvaltningen
- i barn- och utbildningsförvaltningens ram förutsatts att två tredjedelar av resultatenheter beräknade underskott vid utgången av 2009 kommer att återbetalas under 2010 (-5,5 Mkr). Hänsyn har även tagits till att reglerna för maxtaxa i förskolan inte ger förvaltningen möjlighet att öka intäkterna (+0,3 Mkr) samt till att allmän förskola införs för 3-åringar (+1,0 Mkr)
- i socialförvaltningens ram har medel beräknats för ökade insatser för personlig assistans (+0,5 Mkr) samt för fler platser i daglig verksamhet till handikappade ungdomar (+2,0 Mkr). Hänsyn har också tagits till att en översyn av äldreomsorgstaxan beräknas ge ökade intäkter (-1,5 Mkr) och att viss verksamhet kan finansieras genom att ett samordningsförbund bildas (-1,0 Mkr).

Planeringsramarna, beräknade enligt de förutsättningar som har beskrivits, framgår av följande tabell:

	Nettobudget 2009 (Mkr)	Planeringsram 2010 (Mkr)
Kommunstyrelseförvaltningen	190,4	189,4
Utvecklingsförvaltningen	273,5	269,8
Barn- och utbildningsförvaltningen	774,1	759,9
Socialförvaltningen	492,6	497,7
Totalt	1 730,6	1 716,8

Som framgår av tabellen blir summan av planeringsramarna för år 2010 16,3 miljoner lägre än summan av innevarande års budgetramar. För att rätt förstå planeringsramarnas innebörd för verksamheten är det viktigt att vara medveten om att enbart en anpassning av verksamhetsvolymerna till den prognosticerade befolkningsutvecklingen, lägre personalomkostnader och lägre internränta sänker förvaltningarnas kostnader med 20,7 miljoner.

De angivna förvaltningsspecifika, kostnadssänkande åtgärderna beräknas sammantaget sänka 2010 års kostnader med 15 miljoner kronor. Genom den rationalisering av ekonomiprocesserna som pågår och genom stor restriktivitet vid återbesättande av tjänster i samband med pensionering och andra vakanser beräknas kostnaderna kunna sänkas med ytterligare ett tiotal miljoner. Det kan också finnas skäl att överväga ytterligare kostnadssänkning inom områden utanför kommunens kärnverksamheter och att se över om driftkostnaderna under de närmaste åren kan sänkas genom att senarelägga en del investeringar.

En avgörande förutsättning för de redovisade konsekvenserna av ramberäkningen för 2010 är att innevarande års verksamhet kan bedrivas till en kostnadsnivå som inte överstiger gällande nettobudgetramar.

Som framgår av bilaga 1 beräknas en budget för år 2010 som baseras på de här beskrivna planeringsramarna ge ett överskott på 36,8 miljoner kronor. Det ligger några miljoner under den nivå som krävs för att uppfylla gällande mål om långsiktigt god hushållning för att hantera framtida pensionskostnader och förnya anläggningsskapitalet. Ett budgeterat överskott på denna nivå får ändå betecknas som tillfredsställande i det aktuella läget. Samtidigt måste konstateras att det, med hänsyn till den stora osäkerheten i det fortsatta konjunkturförloppet, är av största vikt att bedriva den ekonomiska planeringen så att det finns en beredskap för en ännu sämre utveckling av skatteintäkterna. Beredskapen måste också omfatta kapacitet att hantera eventuella ofrånkomliga kostnadsökningar för ekonomiskt bistånd till personer som mister sin egen försörjningsförmåga.

Det är osäkert huruvida de föreslagna rationaliseringarna räcker för att klara en god ekonomisk hushållning, risken finns att kommande skatteprognoser är sämre. Därför måste beredskap finnas för ytterligare besparingar. Det innebär att förvaltningarna ska vara beredda på att presentera besparingar/rationaliseringar på ytterligare 1 %.

6 REDOVISNING AV BUDGETUNDERLAG

Så här arbetar vi med planeringsmodellen

Förvaltningarna planerar sin verksamhet utifrån kommunens politiska utgångspunkter – vision, gemensamma förhållningssätt och strategiska utvecklingsområden – samt de mål som respektive nämnd anger. Chefernas uppgift är att förankra dessa samt se till att de förverkligas i det vardagliga arbetet. Detta innebär att vi förmår att tolka omvärldens behov och verksamhetens framtida utvecklingsmöjligheter i dialog med medarbetarna och med den egna verksamhetens kompetens som bas. Vi som arbetar i Tyresö kommun ska vara insatta i tyresöbornas situation. Med hjälp av planeringsmodellen ska vi kunna fatta snabbare och bättre beslut när det gäller vad vi kan göra för dem och för andra intressenter.

Följande sidor beskriver vad olika begrepp betyder och vad kommunens styrdokument ska innehålla. Varje chef ska ha goda kunskaper om innebörden av begreppen som används, hur man formulerar och utvärderar mål, den process som leder fram till förslag och hur man arbetar med de ekonomiska frågorna.

Kunskapen om de politiska utgångspunkterna, samt förmågan att på alla nivåer i organisationen kunna tolka målen och omsätta dem i rätt handling för den aktuella situationen, är den grund på vilken allt ledningsarbete ska vila.

Utformning av material till strategi- och budgetplanen

Strategi- och budgetplanen disponeras så att den inleds med gemensamma avsnitt som utarbetas av Kommunledningen. Dessa är:

- Vision
- Grundläggande förhållningssätt
- Strategiska utvecklingsområden
- Kommungemensam omvärldsanalys
- Kommungemensamma mål

Budgetmaterialet från respektive förvaltning ska utformas efter följande rubriker, en mall för detta finns på intranätet under verksamhetsplanering:

- ◆ Syfte
- ◆ Strategier
- ◆ Mål
- ◆ Nyckeltal
- ◆ Väsentligare verksamhetsförändringar
- ◆ Budget

Kommunen har endast en gemensam omvärldsanalys. Där ska allt av värde rymmas och det gör att förvaltningarna inte behöver producera egna mer detaljerade omvärldsanalyser till strategi- och budgetplanen.

Materialet till Kommunfullmäktige ska vara begränsat för att inte helheten ska skymmas av detaljerna. I detta material ska inte några kvalitetsgarantier ingå, dessutom ska målen begränsas så att de sammantaget uppgår till ca 30 stycken för hela kommunen. Åtaganden kan endast finnas med om det krävs för att målet ska kunna följas upp.

Enbart rubriken budget ska specificeras ner på anslagsbindningsnivå. De övriga rubrikerna ska inte beskrivas på anslagsbindningsnivå utan istället utgå från hela nämndens verksamhet.

Materialet ska inlämnas till Stab Ekonomi 11 september.

Utformning av material till verksamhets- och budgetplaner

De verksamhets- och budgetplaner som beslutas i respektive nämnd ska utformas med följande rubriker. En mall för detta finns på intranätet under verksamhetsplanering.

- ◆ Syfte
- ◆ ~~Strategier~~
- ◆ Mål
- ◆ Åtaganden
- ◆ Kvalitetsgarantier
- ◆ Nyckeltal
- ◆ Väsentligare verksamhetsförändringar
- ◆ Budget

Det material som riktas mot nämndbeslutet kan innehålla fler mål än de som redovisas mot fullmäktige. Detta material ska också innehålla åtaganden och kvalitetsgarantier.

Utformning av material till enhetsplaner

De enhetsplaner som utarbetas på respektive förvaltning ska ha följande rubriker. En mall för detta finns på intranätet under verksamhetsplanering.

- ◆ Syfte
- ◆ Vad innebär de strategiska utvecklingsområdena för enhetens verksamhet?
- ◆ Åtaganden
- ◆ Väsentligare verksamhetsförändringar
- ◆ Uppföljning och utvärdering
- ◆ Budget

Definitioner

Syfte

”Syftet är en beskrivning av meningen med det vi gör eller ska göra. Det är också den avgränsning och fokusering vi gör av vår verksamhet.”

- | |
|--|
| <ul style="list-style-type: none">– Vem är uppdragsgivare ?– Vilka finns vi till för och vilka andra är viktiga för oss?– Vilken är deras situation?– Vad vill och ska vi göra? Vilken verksamhet ska vi bedriva? |
|--|

En förutsättning för all typ av verksamhet är att det finns en gemensam uppfattning om vad syftet med verksamheten är. Uppfattningen ska genomsyra hela organisationen – medarbetare ska vara överens om och acceptera den gemensamma hållningen. För att fastställa vårt syfte måste vi ta ställning till vad vi ska göra för vilka och varför och därmed också vad vi inte ska göra.

Vi ska ha ett genomdiskuterat och förankrat syfte för allt vi gör. Detta syfte påverkar hela verksamheten och därför är det av stor betydelse att det är väl genomtänkt och att det finns god förståelse för syftet i hela organisationen.

Omvärldsanalys

”Utan spaning – ingen aning”

Hur utvecklas vår omvärld, våra uppdragsgivare, medborgare och vi själva och varför?

- Styrkor, svagheter, möjligheter, hot, trender?

Vi ska vara medvetna om vad dagens beslut kan få för konsekvenser för framtiden.

Genom att ägna uppmärksamhet åt det som händer utanför den löpande verksamheten kan vi upptäcka de problem och möjligheter som finns i omvärlden. Genom en aktiv och lyhörd omvärldsbevakning skaffar vi oss insikter och handlingsberedskap så att vi gör rätt saker.

Kommunledningen gör en samlad omvärldsanalys som finns i budgetdokumentet antagen av kommunfullmäktige. Om man hela tiden inriktar sig på det kortsiktiga blir valmöjligheterna begränsade. En del alternativ kan bara förverkligas på lång sikt. En del problem visar sig också bara i ett längre perspektiv. Genomgripande förändringar tar sin tid – små förändringar under en lång tid kan dock leda till stora förändringar.

Strategier

”Hur?”

- På vilket sätt kommer vi att arbeta för att förverkliga de politiska utgångspunkterna?
- Hur gör vi för att uppfylla syftet med verksamheten?
- Vilka är våra framgångsfaktorer?

Strategierna är de framgångsfaktorer vi väljer att satsa på för att klara vårt uppdrag och nå våra syften.

För att på ett bra sätt kunna arbeta i riktning mot de politiska utgångspunkterna och syftet med verksamheten, behöver vi slå fast hur det ska gå till. Vi ska hitta de faktorer som är viktiga för att vi ska lyckas med det vi har föresatt oss. Exempel på framgångsfaktorer kan vara kompetensutveckling, delaktighet, långsiktig planering, samarbete med aktörer utanför organisationen m m.

Mål

”Mål är det resultat vi vill och ska uppnå vid en viss tidpunkt.”

- Vad vill och ska vi uppnå på kort sikt 2010?
- Konkret och mätbart

Vi har fastställt syfte med vår verksamhet, gjort en relevant omvärldsanalys, och utarbetat våra strategier. Då kan vi sätta våra mål. Målen ska vara konkreta och mätbara.

Våra mål ska förstås vägledas av kommunens gemensamma vision. Vi har i Tyresö kommun en vision, men vi har flera mål. Om vi inte processat syfte, omvärldsanalys och strategier med våra medarbetare, kan målen komma att bli orealistiska och helt enkelt fel.

Om ett mål är svårt eller omöjligt att mäta i det kortsiktiga perspektivet beskrivs vilka åtgärder som kommer att genomföras under budgetåret (åtaganden) för att nå målet. Uppföljningen inriktas då på att redovisa om dessa åtaganden uppnåtts.

Åtaganden

”Åtaganden är vad vi ska göra för att nå målen.”

- | |
|---|
| <ul style="list-style-type: none">– Åtaganden ska vara konkreta och mätbara |
|---|

Vilka åtaganden behövs för att nå målen? Det gäller att möta förväntningarna i vår omvärld och utveckla vårt arbete åt rätt håll. Våra åtaganden ska vara så konkreta som möjligt och beskriva vad vi ska göra och när.

Om ett mål är svårt eller omöjligt att mäta i det kortsiktiga perspektivet beskrivs vilka åtgärder som kommer att genomföras under budgetåret (åtaganden) för att nå målet. Uppföljningen inriktas då på att redovisa om dessa åtaganden uppnåtts.

Kvalitetsgarantier

”En kvalitetsgaranti beskriver och tydliggör vad medborgarna har rätt att förvänta sig av olika kommunala verksamheter.”

Kommuninvånarna har rätt att få besked om vilken kvalitet och service de kan förvänta sig på de tjänster som kommunen ansvarar för. Tyresö kommun har infört kvalitetsgarantier för alla viktiga verksamheter. Årligen ska kvalitetsgarantierna följas upp och ses över så att vi faktiskt kan uppnå det vi utlovar.

Nyckeltal

Nyckeltal ska i koncentrerad form redovisa relevanta uppgifter om hur verksamheten utvecklas, t ex vilka prestationer som utförts, vad prestationen kostat och vilka resultat som har uppnåtts.

Väsentligare verksamhetsförändringar

Under denna rubrik ska det kortfattat redogöras för de förändringar som verksamheten genomför 2010 jämfört med 2009.

Uppföljning och utvärdering

”Det är inte meningsfullt att ha mål, åtaganden och kvalitetsgarantier om vi inte tänker följa upp dem eller om de inte går att följa upp. Därmed är vi inne i en kontinuerlig process som kommer att fortgå så länge det finns ett syfte med det vi gör.”

- | |
|--|
| <ul style="list-style-type: none">– Vad är viktigt att följa upp och hur ska vi följa upp så att vi når våra mål?– Blev det som vi tänkt oss?– Vilka erfarenheter kan vi göra inför kommande års verksamhetsplanering? |
|--|

Vi ska välja ett uppföljningssystem som styr mot målen. Uppföljningen säger oss vad som händer och hur det går på vägen dit. Uppföljningen görs där beslutet tas.

Ett uppföljningssystem innehåller:

- vad vi ska mäta för att kunna följa upp våra mål, åtaganden och kvalitetsgarantier
- vem som är ansvarig för uppföljningen
- till vem som denne ska rapportera
- när och hur det ska göras

Meningsfull mätning kräver att vi vet vart vi vill. Att vi mäter rätt saker, inte alla saker. Mätningen syftar till att styra beteendet i en viss önskad riktning. Det perfekta måttet finns inte men även om det är omöjligt att täcka in alla aspekter så bör det inte hindra att fånga upp

en del. För att få en så god bild av verksamheten som möjligt ska vi använda varierande utvärderingsinstrument som tillsammans kan ge en bra bild.

En uppföljning innehåller uppgifter om ekonomi, verksamhet och dess kvalitet, medborgare, personal och utveckling. Det ska också tydligt framgå hur kvalitetsgarantierna kommer att följas upp.

I Tyresö finns bl a klagomålshantering, arbetsmiljöundersökningar, brukarundersökningar, ekonomiska uppgifter, nyckeltal om verksamheten, observationer från kollegiegranskning och granskningar inom äldreomsorgen ned på enhetsnivå.

Uppföljningen beskriver vad som har hänt det gångna året. För att uppföljningen ska bli meningsfull måste det även ske en bedömning av händelserna. Detta görs i en utvärdering. Blev det som vi tänkt oss? Vad kan göras bättre? De erfarenheter som görs i utvärderingen ska fungera som underlag inför kommande års verksamhetsplanering.

Budget

Budget redovisas endast genom en tabell. Tabellens utformning kan hittas i mallarna.

7. BUDGET ÅR 2011 - 2012 (Kommunal Ekonomisk LångtidsPlan)

För att kunna möta förväntade behov inom de olika verksamhetsområdena krävs en kartläggning av kommande behov och utvecklingstendenser. Det är därför nödvändigt att utveckla KELP-dokumentet till ett tydligare och bättre planeringsinstrument. Medelsbehovet anges med utgångspunkt från befolkningsprognos och övriga kända faktorer som direkt påverkar behovet av tjänster. Hänsyn skall också tas till förväntade kapitaltjänstkostnader till följd av beslutade investeringar.

Avsikten med KELP:en är att redovisa förutsättningarna för att under de närmaste åren finansiera en verksamhet med samma ambitions- eller servicenivå som under budgetåret. Förslag om höjd ambitionsnivå skall därför inte redovisas i KELP-materialet annat än som en direkt konsekvens av redan beslutade investeringar eller ny lagstiftning. Förvaltningarna ska lämna ett material som tydligt anger orsak till förändringarna. Materialet ska vara utformat så att det klart framgår vilka punkter som avviker från den normala uppräknigen på 2% samt hur stor denna avvikelse är.

För att kunna åstadkomma en bättre och mer tjänligare KELP är det angeläget att förvaltningarna redan nu i den mån det är möjligt planerar investeringarna för år 2011 och 2012. Både pågående och planerade projekt under åren 2010 - 2012 ska tas med i sammanställningen.

8. MBL-HANTERING

MBL-förhandling om 2010 års budgetförslag sker vid två tillfällen; dels förhandlas Kommunstyrelsens samlade budgetförslag i centrala samverkansgruppen, dels förhandlar varje nämnd därefter sitt förslag till detaljbudget.

Därutöver skall personalorganisationerna beredas god insyn i arbetet med att utarbeta det budgetunderlag som nämnderna skall lämna till kommunchefens stab senast den 11 september. Budgetarbetet skall därför tas upp i erforderlig omfattning som information på samverkansträffar.

9. TEKNISKA ANVISNINGAR

9.1 Anslagsbindningsnivå

Budgetunderlag för nämnder/styrelser redovisas enligt nedan redovisade anslagsbindningsnivå:

Nämnd/Styrelse	Kostnads- och intäktsanslag
➤ Kommunstyrelsen	- <i>Kommungemensam ledning och service</i> - <i>Lokalförsörjning</i> - <i>Vatten och avlopp</i> - <i>Renhållning</i> - <i>Väghållning/ park samt idrott och friluft</i> - <i>Centralkök</i> - <i>Sidoordnad verksamhet/exploatering/hållbar utveckling</i> - <i>Stadsbyggnadskontoret</i>
➤ Gymnasie- och arbetsmarknadsnämnden	- <i>Centrum för livslångt lärande</i> - <i>Arbetscentrum</i> - <i>Gymnasium</i>
➤ Kultur- och fritidsnämnden	- <i>Fritidsverksamhet</i> - <i>Bibliotek och kultur</i>
➤ Barn- och utbildningsnämnden	- <i>Förvaltningsgemensamt</i> - <i>Förskola</i> - <i>Grundskola</i> - <i>Särskola</i> - <i>Fritidsgårdar</i>
➤ Socialnämnden	- <i>Förvaltningsgemensamt</i> - <i>Individ- och familjeomsorg</i> - <i>Äldreomsorg</i> - <i>Omsorg av funktionshindrade</i>

9.2 Prisnivå, PO- påslag, internränta och prisbasbelopp

Prisnivå

Drift- och investeringsbudget 2010-2012 ska anges i löpande prisnivå. Generell pris- och löneuppräknings ska vara 2% för 2011 respektive 2012.

Uppskattning av utfallet av centrala löneförhandlingar lämnas av Personalkontoret.

PO-pålägg, år 2010 - 2012

	AB-avtal
Lagstadgade avgifter	31,42
Avtalsenliga avgifter	2,20
Avtalspensioner	6,83
Totalt	40,45

Särskild löneskatt uppgår till 24,26 procent (pensionärer som arbetar, pensionsutbetalningar m m). Anställda på beredskapsavtal 41,52 procent. Arvoden, familjehem m fl och övriga uppdragstagare mm 31,42 procent.

Prisbasbelopp och internränta, år 2009 - 2012

	År 2009	År 2010	År 2011	År 2012
Prisbasbelopp (kr)	42 800	43 200	43 700	44 200
Intern ränta	4,50	4,00	4,00	4,00

9.3 Befolkningsprognos för Tyresö kommun, år 2008 – 2013 31 dec

Ålder/År	2008	2009	2010	2011	2012	2013
0	528	523	521	523	523	526
1-5	3 041	3 023	3 015	2 999	2 996	2 959
6	640	615	639	651	625	643
7-11	2 895	2 944	3 025	3 102	3 164	3 190
12-15	2 582	2 484	2 349	2 294	2 321	2 328
6-15	6 117	6 043	6 013	6 047	6 110	6 161
16-18	2 085	2 069	2 089	2 010	1 904	1 806
19-64	24 597	24 604	24 889	25 304	25 602	25 818
65-79	4 801	5 062	5 304	5 534	5 687	5 820
80-w	1 163	1 237	1 311	1 364	1 453	1 531
Summa	42 332	42 561	43 142	43 781	44 275	44 621

9.4 Utformning av driftbudgetunderlag, år 2010 - 2012

Budgetunderlaget ska utformas för att presenteras för budgetberedningen. Budgetunderlag som förvaltningarna har att redovisa den 11 september 2009 ska vara i nivå med den tilldelade planeringsramen. Kostnader som inte kan påverkas måste alltid ingå i budgetunderlaget. Det är viktigt att förvaltningarna redovisar den verksamhet som går att bedriva utifrån den tilldelade ramen och vilka förändringar som föreslås för att få bästa möjliga utbyte av tillgängliga resurser så att inte redovisningen begränsas till enbart marginaleffekterna av den tilldelade planeringsramen.

I den tilldelade planeringsramen ska också inrymmas de gemensamma insatser som beslutats av antingen Kommunstyrelsen eller Kommunfullmäktige. Med detta menas att gemensamma beslut inom områden som tex drog- och brottsförebyggande arbete, handikapplan, friskvård etc ska följas och inrymmas i planeringsramarna.

Hyror för nytillkommande lokaler som ännu inte finns med från fastighetskontoret måste beaktas i nämndens budgetunderlag. För åren 2011 – 2012 (KELP) redovisas förutsättningarna för att finansiera en verksamhet med samma ambitions- eller servicenivå som 2010. Förslag om höjd ambitionsnivå ska således inte redovisas annat än som en direkt konsekvens av redan beslutade investeringar eller ny lagstiftning. För att kunna möta förväntade behov av större betydelse inom de olika verksamhetsområdena ska varje nämnd/styrelse göra en uppskattning av kostnader och intäkter. Medelsbehoven ska anges med utgångspunkt från befolkningsprognosen och övriga kända faktorer som direkt påverkar behovet av olika tjänster. Hänsyn ska också tas till förväntade kapitaltjänstkostnader till följd av beslutade investeringar. Medelsbehoven anges i löpande prisnivå.

9.5 Utformning av underlag till investeringsprogrammet

Detta hanteras i särskild ordning via kommunens Ledningsgrupp.

Löpande förnyelse understigande 50 000:- av inventarier, maskiner, PC mm hanteras som driftkostnader.

9.6 Tidplan

Datum	Aktivitet
28 april	Kommunstyrelsen beslutar om vårens Strategi- och budgetplan år 2010
Augusti	Gemensamma servicefunktioner budget 2010 (prel. budget och kostnadsfördelning skickas ut ca 15 juni, 2009)
11 September	Förvaltningarna lämnar budgetunderlag 2010-2012 till kommunchefens stab
23 September	Budgetberedning, genomgång av förvaltningarnas budgetunderlag 2010-2012 (se nedan).

Datum	Dag	Tid	Plats	Aktivitet	Deltagare
			Bollmora	Genomgång av förvaltningarnas budgetunderlag 2010-2012 Inledning Gymnasie- och arbetsmarknadsnämnd samt kultur- och fritidsnämnd Socialnämnden Barn- och utbildningsnämnden Kommunstyrelsen <i>Uppsummering - budgetunderlag 2010-2012</i>	Förvaltningschef, ekonom m. fl. Budgetberedningen Stab Ekonomi

13 Oktober Budgetberedning avstämningsmöte budget 2010 - 2012

Under oktober Centrala Samverkansgruppen

27 Oktober KS beslut om Strategi- och budgetplan 2010 - 2012
Mål och riktlinjer samt budget per huvudverksamhet

19 November KF beslut om Strategi- och budgetplan 2010 - 2012
Mål och riktlinjer samt budget per huvudverksamhet

9.7 Upplysningar och kontaktpersoner

Upplysningar och frågor besvaras för respektive rutin av följande kontaktpersoner:

Rutin	Kontaktperson	Anknytning
➤ Lokalhyror	Margareta Prawirodarmo	9313
➤ Kapitaltjänstkostnader	Gunnel Ehrnberg	9146
➤ Befolkningsprognos	Per-Olof Lindfors	9143
➤ Gemensamma servicefunktioner	Anders Linder	9342
➤ Övriga frågor om sammanställning och presentation av budgetunderlag	Anders Elfving	9251

Planeringsramar, år 2010

(uttryckt i miljoner kronor)

	<i>Nettobudget, år 2009</i>	<i>Planeringsram, år 2010</i>
Kommunstyrelseförvaltningen (not 1)	190,4	189,4
Utvecklingsförvaltningen (not 2)	273,5	269,8
Barn- och utbildningsförvaltningen	774,1	759,9
Socialförvaltningen	492,6	497,7
Totalt:	1 730,6	1 716,8

Not 1: inkl byggnadsnämnd.

Not 2: Gymnasie- och arbetsmarknadsnämnden samt kultur- och fritidsnämnden

Resultaträkning, år 2010

(uttryckt i miljoner kronor)

Verksamhetens nettokostnader	-1 642,5
Avskrivningar	-63,0
Verksamhetens nettokostnad	-1 705,5
Skatteintäkter	1 628,8
Fastighetsavgift	59,7
Statsbidrag och utjämning	69,9
Finansiella intäkter	5,0
Finansiella utgifter	-24,0
Resultat före extraordinära poster	33,9
Extraordinära intäkter	0,0
Extraordinära kostnader	0,0
Årets resultat	33,9