



Stockholms
stad



**Förslag till
Skötselplan för
Älvsjöskogens
naturreservat
Maj, 2015**



stockholm.se

Förslag till skötselplan för Älvsjöskogens naturreservat
Maj, 2015

Utgivare: Exploateringskontoret
Kontaktperson: Nina Morling
Omslagsfoton: Sonia Wallentinus och Anna Gustafsson

Konsulter:
Conec, Sonia Wallentinus
WSP, Anna Gustafsson

Innehåll

Inledning	4
Beskrivning av områdets värden	6
Områdets grönstruktur	6
Geologi och topografi	9
Kulturvärden	10
Ekologiska värden	13
Rekreativa värden	15
Plandel – beskrivning av skötsel	18
Planens disposition	18
<i>S1 – Större delen av skogen</i>	19
<i>S2 – Berget vid Långsjöbrink</i>	21
<i>L1 – Skog kring bollplanen</i>	21
<i>L2 – Ekskog på gammal slåtteryta</i>	22
<i>L3 – Lövskogen vid Långsjöns strand</i>	23
<i>L4 – Nyligen framröjd ekskog</i>	23
<i>Hö1 – Området där banvaktarstugan låg</i>	24
<i>Y1 – Bollplan</i>	25
Grodlekplatser och anlagd damm	25
Anordningar för friluftslivet	26
Kultur- och fornlämningar	28
Uppföljning och dokumentation	28
Referenser	29
<i>Skrivet material</i>	29
<i>Muntliga referenser</i>	30

Inledning

Älvsjöskogens naturreservat ligger väster om västra stambanan, mellan stationerna Älvsjö och Stuvsta, se figur 1. Naturreservatet är ca 65 ha. Området avgränsas av villabebyggelse i Älvsjö, Långsjö och Huddinge samt av stambanan. Skogen öster om stambanan kallas också Älvsjöskogen, men ingår alltså inte i reservatet.



Figur 1. Älvsjöskogens naturreservat.

Skogen används framförallt som närströvområde för boende i Älvsjö och Stuvsta. Området går att ta sig till både från Älvsjö station och från Stuvsta station. Det är däremot svårt att ta sig förbi stambanan. Närmaste övergång i norr är via Magelungsvägen (800 m) och i söder genom en undergång vid

Stambanevägen/Kräpplavägen (300 m). Staden utreder tillsammans med Trafikverket möjligheterna att anlägga någon typ av passage för både människor och djur, mellan det planerade naturreservatet och skogen på östra sidan av stambanan.

Trots sin litenhet rymmer skogen flera naturtyper och därmed också ett relativt rikt växt- och djurliv. Den domineras av äldre barrskog med brant topografi. Hällmarkstallskog växer på topparna och granskog och våtmarker i sprickdalarna. I norr ligger en öppen gräsmark med bl.a. en fotbollsplan.

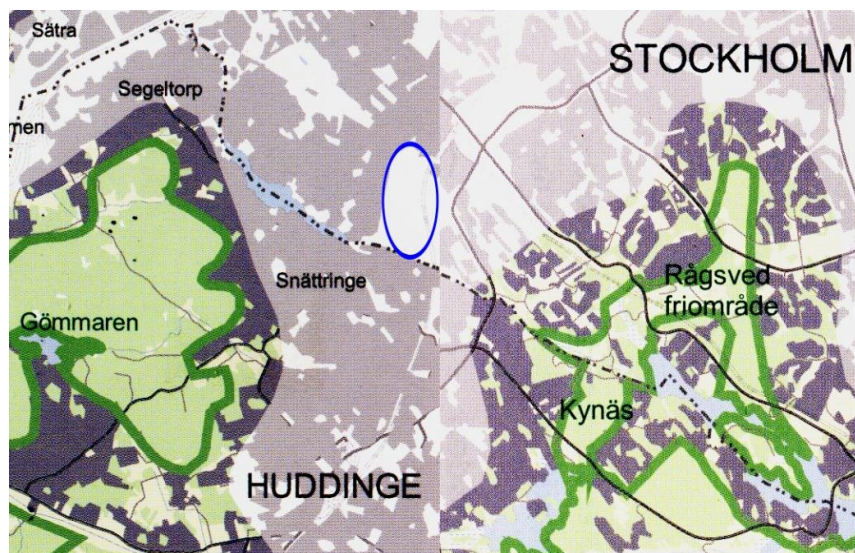
I området kan man möta bland annat rådjur, hare, olika skogslevande fåglar och groddjur. Under våren blandas groddjurens läten och fågelsången med varandra.

Beskrivning av områdets värden

Områdets grönstruktur

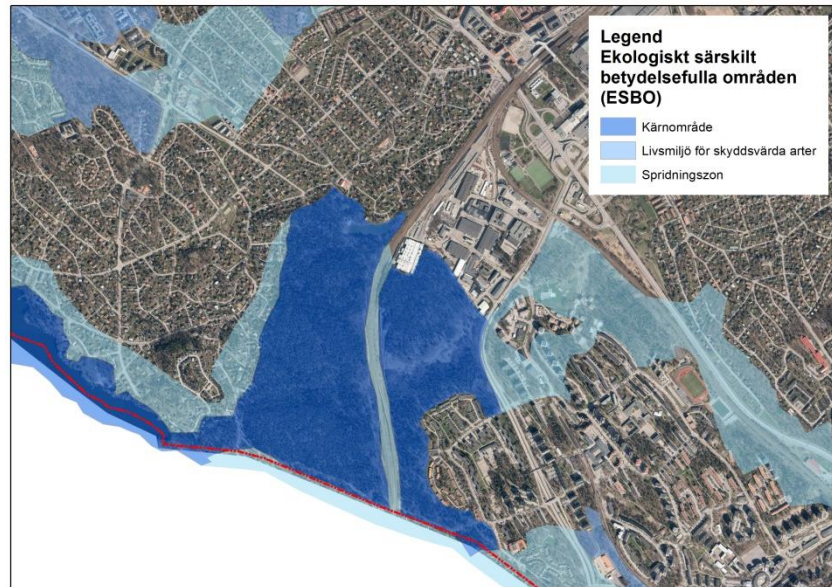
Älvsjöskogen är en viktig del av Stockholms ekologiska infrastruktur. Skogsområdet utgör en del av ekologiskt särskilt betydelsefullt område för biologisk mångfald mellan Bornsjökilens och Hanvedenkilens norra spetsar, se figur 2.

Gömmarens skogsområde i Huddinge (inom Bornsjökilen) ligger bara 1,5 kilometer bort och via skogsområdet öster om stambanan finns en svag förlängning av grönstrukturen till Rågsveds friområde (Hanvedenkilen). Mellan Gömmaren och Älvsjöskogen ligger villaområden och Långsjön, vilket gör att området känns grönt även om det inte är ett regelrätt naturområde.



Figur 2. Bornsjökilen och Hanvedenkilens utbredning med Älvsjöskogens läge markerat med blå cirkel. Regionplane- och trafikkontoret 2004.

Skogens storlek och läge i den sammanhängande grönstrukturen gör att den fungerar som ett kärnområde. Det innebär att flera olika prioriterade arter och artgrupper har förutsättning att klara hela sin livscykel inom området. Från Älvsjöskogen finns möjligheter till spridning av växter och djur via så kallade spridningszoner, se figur 3.

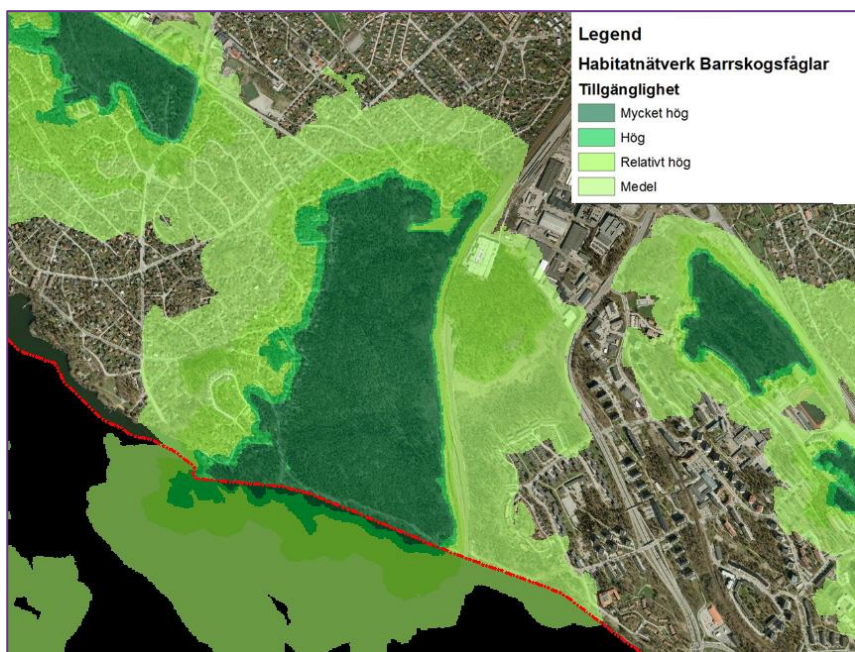


Figur 3. Älvsjöskogen är ett ekologiskt särskilt betydelsefullt område i Stockholms ekologiska infrastruktur. Miljöförvaltningen 2015.

Västra stambanan är en mycket stark barriär både för människor och för många djur, eftersom järnvägsområdet är instängslat. För vissa växter och djur kan dock ett utbyte med skogsområdet öster om stambanan vara möjligt. Villaområdena i Långsjö, Herrängen och Långbro bildar spridningszoner mot väster (som bryts av E4:an) och mot norr med ett tänkbart samband med Solbergaskogen.

Stockholms stad har satt fokus på tre viktiga arter/artgrupper som är indikatorer för en rik biologisk mångfald. Dessa är eklevande insekter (som är knutna till gamla ekar), tofsmes (barrskogsmiljöer) och padda (våtmarker). Genom att skydda miljöer (biotoper) som dessa arter/artgrupper är knutna till, kan man behålla en stor del av den biologiska mångfalden i staden. En biotopkarta finns i figur 10.

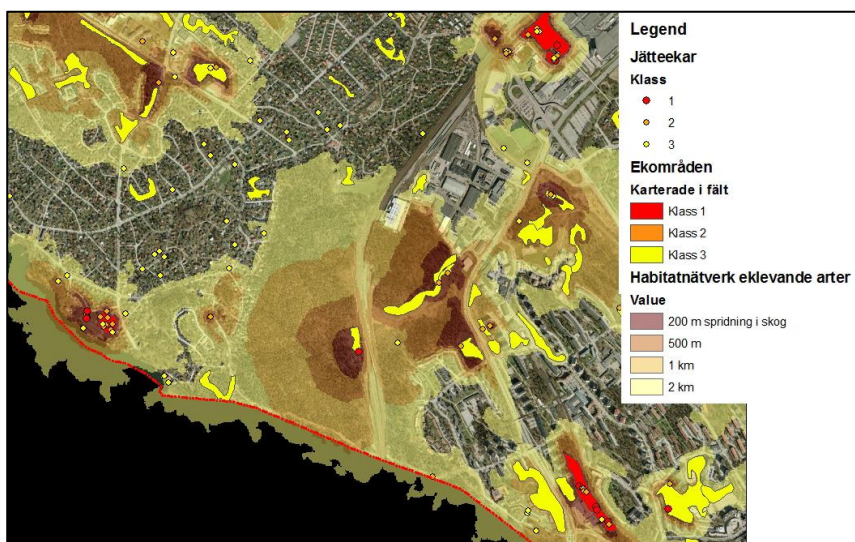
Älvsjöskogen är ett mycket viktigt kärnområde för barrskogsarter, se figur 4. Troligen finns det spridningsmöjligheter till Gömmaren genom de villaområden som ligger mellan Älvsjöskogen och Gömmaren. Västerut finns ett samband till skogsområdet vid Vantörsvägen (kallas ibland Herrängsskogen och syns i kartans översta vänstra hörn).



Figur 4. Habitatnätverk för barrskog. Miljöförvaltningen.

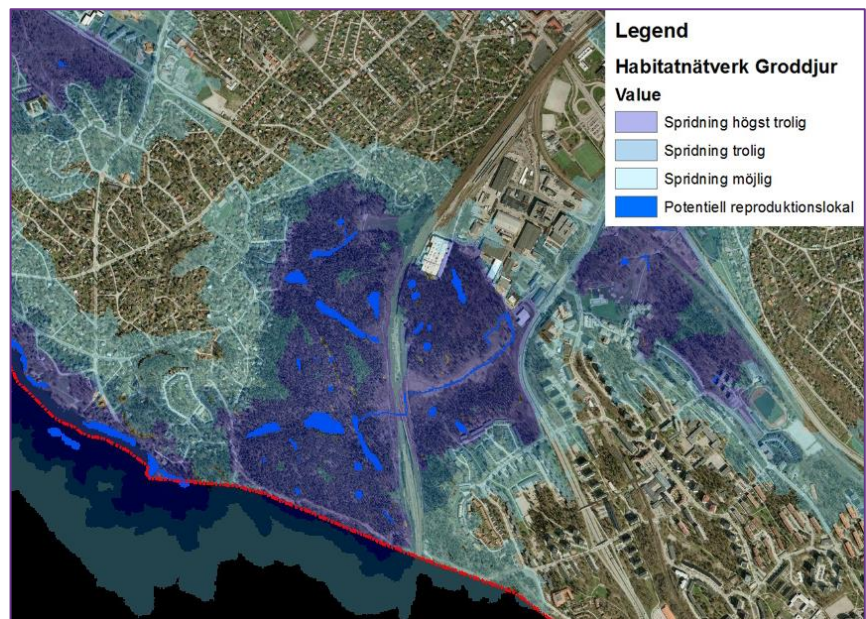
Då det gäller eklevande insekter, se figur 5, finns ett samband mellan ekarna vid Långsjö gård genom skogen öster om stambanan upp mot Älvsjömassan, men även via skogen öster om stambanan och längs Magelungsvägen till Rågsveds friområde. Västerut ser det ut som om sambandet är brutet med Herrängsskogen, men det växer åtskilliga grova ekar i mellanliggande villaområden.

Dessa har inte ingått i ekinventeringen eftersom de ligger på enskild mark, men det är troligt att detta samband sträcker sig ända upp till Solbergaskogen (som ligger strax norr om kartan). För eklevande arter är troligen inte banvallen någon barriär, eftersom de är flygande.



Figur 5. Habitatnätverk för eklevande insekter. Miljöförvaltningen.

Att Älvsjöskogen samt Långsjön är viktiga för våtmarkslevande arter, se figur 6, är väl känt då det finns flera leklokaler för groddjur här (se avsnitt *Ekologiska värden*). Den västra delen av skogen avvattnas till Långsjön. Den ideella föreningen *Älvsjöskogens vänner* ordnar grodvandringar som hjälper grodorna över vägarna till leklokaler vid Långsjön eller i Älvsjöskogen. Även små vägar kan ta död på en relativt stor andel av populationen vid vandringarna annars. Troligen fungerar järnvägen som en barriär österut även om en stor del av avvattningen sker åt detta håll.



Figur 6. Habitatnätverk groddjur. Miljöförvaltningen. (OBS att Vårgårdadammen saknas på denna karta.)

Geologi och topografi

Älvsjöskogen är ett höglänt område, där berggrunden går i dagen på flera ställen. Mellan de markanta topparna löper smala sprickdalar som är fyllda av morän och som på några ställen även täcks av torv som sentida sjöar/våtmarker har lämnat efter sig. Berggrunden består av sedimentgnejser.

Den högsta toppen i Älvsjöskogen ligger på 69 meter över havet (m.ö.h.) och hittas i södra delen av skogen. Men det finns flera toppar i denna del som är mer än 60 m.ö.h. På bergstopparna har moränen och de lösa avlagringarna svallats bort eftersom topparna var öar i ett öppet hav efter senaste nedisningen (jämför med ytterskärgården idag). De första topparna stack upp för ungefär 9000 år sedan.

I norra delen finns en sprickdal (idrottsplatsen) som är täckt av glaciärrer. Den avsattes när Östersjöbäckenet var en issjö som sträckte sig in över skogen. Denna dalgång har som lägsta punkt 26 m.ö.h. och här drog sig havet inte undan förrän för ca 5 000 år sedan.

Kulturvärden

Stora delar av Älvsjöskogen ligger högt, ca 50-60 m.ö.h., och människor kan ha funnits i området redan under stenåldern. Trots detta finns inte många kända fornlämningar i området, se figur 6. En förnyad arkeologisk inventering görs i området under 2015.

Älvsjöskogen har länge varit ett hinder, där den kuperade skogen har bildat en stark barriär. Skogen har rest sig som en skogsrیدا sedd från sprickdalen som går från Långsjön till Rågsveds friområde, med Långsjön som en begränsning i framkomligheten i väster och de sankna områdena kring Brännkyrka sjö som en begränsning i öster.

Strax väster om skogen finns rester av Göta landsväg, se figur 7, som här har samma sträckning som nuvarande Långsjövägen, Myrvägen och längre söderut Korkskruven. Denna väg utgjorde Stockholms enda landförbindelse söderut till kontinenten ända in på 1600-talet. Korkskruven, som landsvägen uppför backarna vid Långsjöbrink kallas, ger en uppfattning hur brant det är. Vid kommungränsen står en gränstavla i järn.

En liten röd stuga ligger intill parkeringen vid Korkskruven. Huset förvaltas av Fastighetskontoret, men har stora renoveringsbehov, och står idag oanvänt.

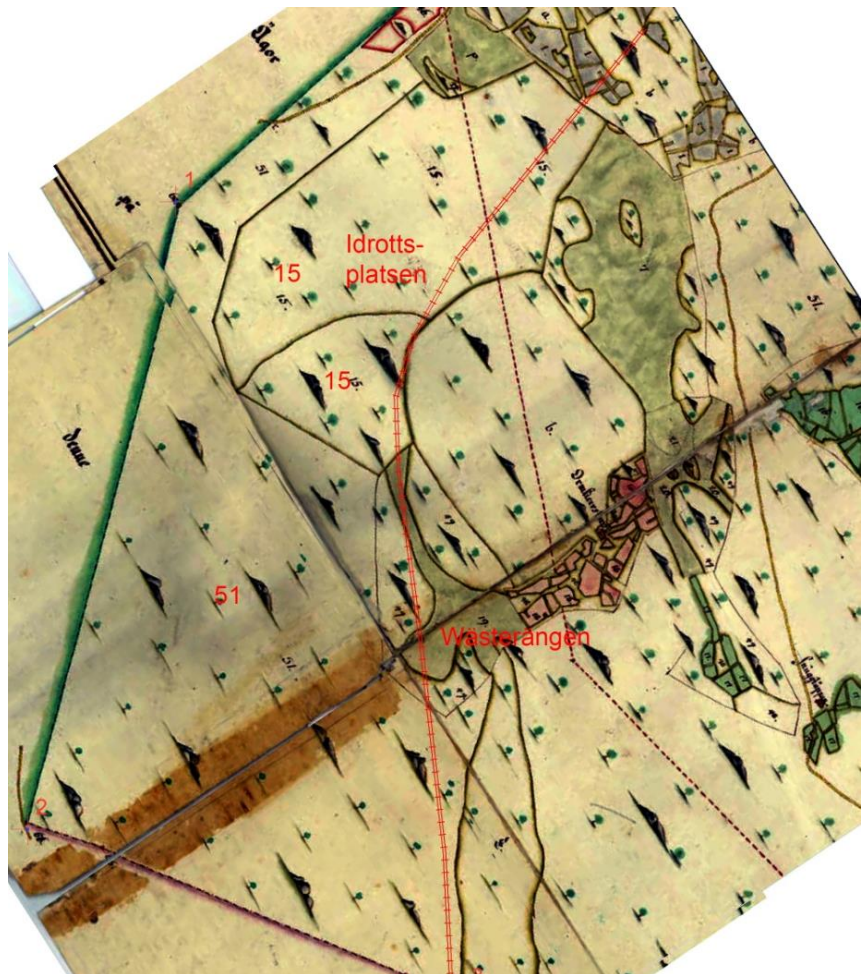


Figur 7. Fornlämningar i området. Utdrag från Fornsök, Riksantikvarieämbetet.

På en karta från 1712, se figur 8, kan man se att Wästerängen brukades som slåtteränge (mossblandad hårdvall). Wästerängen ligger idag huvudsakligen öster om järnvägen, men en liten del sträckte sig även in i Älvsjöskogen. Det är det område där vi idag hittar ett antal kraftiga ekar. Förekomsten av ek, några med ganska vida kronor, indikerar ett tidigare ängsbruk, liksom de fåtaliga förekomsterna av hassel.

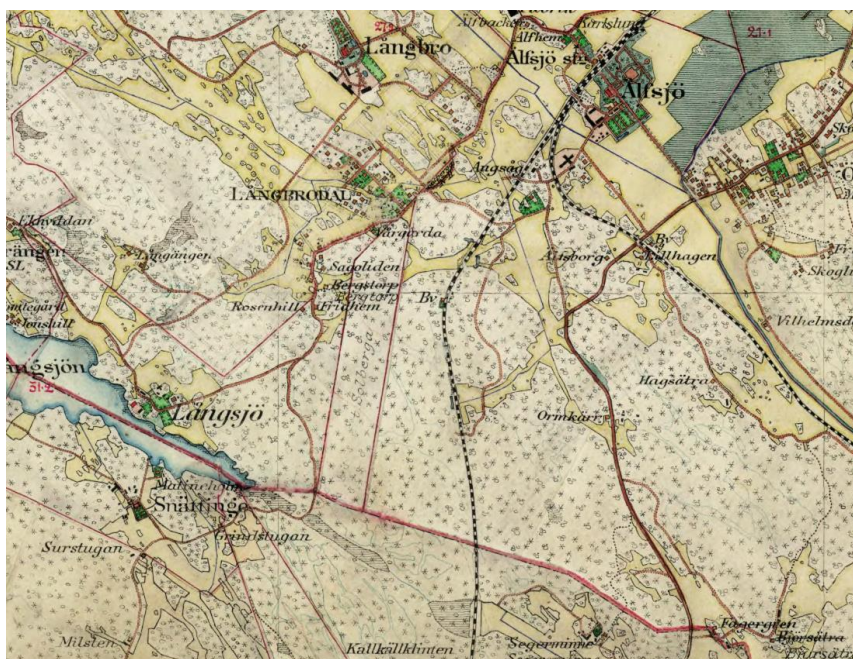
Under slutet av 1800-talet odlades nästan alla ängsmarker i stockholmstrakten upp till åker. Marken väster om järnvägen fick istället växa igen eller övergå till betesmark, eftersom det troligen var svårt att ta sig över järnvägen med jordbruksredskapen.

Den norra delen av skogen kring idrottsplatsen (nummer 15 i figur 8) var på 1700-talet en skogsbeväxt hästhage som knappt kunde föda 4 hästar under halva sommaren. Den södra delen av skogen (nummer 51) var skog och utmarker som bestod av bergig mark som dels var uthuggen och dels ansatt av skogsbrand. En del klen virke fanns dock och skogen gav knappt mulbete.



Figur 8. Geometrisk karta över Älvsjö säteri från 1712 med ungefärlig sträckning av stambanan ifylld i rött. Lantmäteriets historiska kartdatabas.

Järnvägen (Västra stambanan) som förbinder Göteborg med Stockholm, öppnades 1862 och sträckningen ligger relativt nära Göta landsväg, men något längre österut där terrängen är flackare - en nödvändighet för järnvägen. I norra delen av reservatet fanns en banvaktarstuga, se figur 9. Stugan fanns kvar till tiden kring andra världskriget. Området kring järnvägen blev mycket populärt som bostadsort, särskilt för många järnvägsarbetare, i samband med att Älvsjö gård styckade tomter i början av 1900-talet. Där växte villasamhällena vid Älvsjö och Långsjö fram.



Figur 9. Häradskarta från början av 1900-talet. Lantmäteriets historiska kartdatabas.

I och med att det flyttade in en ung befolkning i Älvsjö växte idrottsintresset och i slutet av 20-talet fick idrottsrörelsen använda den öppna marken i norra delen av skogen. Det officiella namnen blev *Älvsjö provisoriska idrottsplats*, men sedan den nya idrottsplatsen blev klar fick den istället heta *Gamla idrottsplatsen*, men kallades *Farmen*. Här bedrevs friidrott och spelades fotboll och 1934 invigdes en hoppbacke. Den revs på 50-talet, men fundamenten från den finns fortfarande att beskåda på platsen.

Idag används planen för fotbollsträning och för icke organiserad motion och lek. Älvsjö AIK brukar de byggnader som ligger strax intill och bedriver café vid vissa tävlings- och träningstillfällen. En dansbana som drevs av Älvsjö AIK har funnits väster om idrottsplatsen, men revs då den hade placerats på kyrkans mark där "syndig dans" inte borde förekomma. Idag återstår endast fundamenten.

Den västra delen av skogen ägdes av Solberga prästgård och är ännu i Svenska kyrkans ägo. (I samband med naturreservatsbildningen kommer Stockholms stad att köpa marken.)

Ekologiska värden

Dagens vegetation kännetecknas av urbergsknallar med gles hållmarkstallskog och dalgångar med frodigare tall- eller granskog. Insprängt växer ekar i anslutning till den tidigare odlade jorden bl.a. på de låglänta markerna i anslutning till dalgången på östra sidan av järnvägen (Wästerängen). Dessutom finns våtmarksstråk med björk, klibbal och ibland gran.

En stor del av skogen är s.k. impediment, alltså skogsmark med så låg produktivitet att man inte ska avverka. Då skogen dessutom är mycket kuperad, särskilt södra delen har troligen aldrig särskilt mycket skog avverkats och något modernt skogsbruk har därför aldrig bedrivits här. Det har medfört att stora delar av skogen har naturskogskaraktär med en stor andel gamla och döda träd, både liggande (lågor) och stående (högstubbar), och har därmed ett högt ekologiskt värde. Skogen har brukats som hagmark som tidigare nämnts, men man kan tänka sig att de mer otillgängliga delarna har varit ointressanta för djuren, därför finns det inte några påtagliga spår av betesdrift i stora delar av skogen. Vid idrottsplatsen, är det dock troligare att det betats aktivt under en tid.

Hans Norelius har undersökt fågelfaunan i området 2007 (Norelius 2007). I Älvsjöskogen häckar många barrskogsfåglar som spillkråka, kungsfågel, grå flugsnappare, talltita, svartmes och tofsmes. Här har också duvhöken sitt bo men jaktmarkerna kan sträcka sig långt utanför.

Rödlistade arter - Rödlistning är en bedömning av risken att enskilda arter dör ut. Kategorierna Nationellt utdöd (RE), Akut hotad (CR), Starkt hotad (EN), Sårbar (VU), Nära hotad (NT) eller Kunskapsbrist (DD) benämns rödlistade. De rödlistade arter som kategoriseras som endera CR, EN eller VU benämns också som hotade.

Mindre hackspett (som är en rödlistad art, kategori *nära hotad* NT), entita, rödhake och rödvingetrast uppskattar de många våtmarkerna som finns i området. I de risiga rotvältorna kan gärdsmygens bon hittas. Att det växer fruktträd i villaträdgårdarna kring skogen är något som tilltalar stenknäcken. De vanligaste häckfåglarna i skogen är koltrast, lövsångare, kungsfågel, blåmes, talgoxe, nötväcka och bofink. Där skogen får ett inslag av löv kan grönsångarens vackra sång bidra till fågelkören. Andra fåglar som häckar i skogen är sparvhök, gröngöling, större hackspett, trädpiplärka, rödstjärt, björktrast, taltrast, trädgårdssångare, svarthätta,

svartvit flugsnappare, trädkrypare, nötskrika, skata, kaja, kråka, korp, stare, grönfink, steglits, grönsiska och gulsparv. Det kan också nämnas att kattuggla häckade i skogen öster om stambanan 2008 och utnyttjar troligen Älvsjöskogen som jaktmark.

Flera olika groddjurslokaler hittas i Älvsjöskogen och i dess närhet (Södertörnsekologerna 2009). I Älvsjöskogen finns groddjurslek i Vårgårdadammen och i stora Alkärret (kallas Bergtorpskärret lokalt) (mindre vattensalamander och vanlig groda). Stora Alkärret kan dock torka ut under torrår. Vårgårdadammen ligger vid Vårgårdavägen och har mycket stor betydelse för groddjurspopulationen i reservatet. Vid Korkskruven anlades en ny damm under 2013, intill ett befintligt alkärr. I april 2015 hittades romklumpar av vanlig groda i den västra delen av alkärret.

I Långsjön har vanlig groda och vanlig padda påträffats vid tre lokaler. Mindre vattensalamander och åkerroda har endast påträffats i norra delen av sjön. Strax öster om Långsjön finns en liten dagvattendamm där vanliga groda, vanlig padda och mindre vattensalamander leker. Övervintring av groddjur sker sannolikt i skogsområdena. Även öster om stambanan förekommer groddjurslek. Staden har nyligen anlagt en groddjursdamm även här.

Vid en inventering av Andersson (2012) hittades inte mindre än 14 rödlistade eller sällsynta s.k. signalarter som är knutna till olika värdefulla miljöer med god tillgång till gamla träd och död ved. Inte så långt från villaområden har svavelticka *Laetiporus sulphureus* hittats, vilken är en mindre vanlig ticka som när den växer på gamla ekar signalerar lite högre värden. Ekticka *Phellinus robustus* (nära hotad, NT) växer på levande oftast gamla ekar och har hittats på en relativt liten ek i södra delen.

Stor aspticka *Phellinus populicola* (nära hotad, NT) växer på levande träd. Svampen visar på skyddsvärda biotoper dominerade av asp. Hasselticka *Dichomitus campestris* är en signalart för lundar med höga naturvärden. Den växer på grova hasslar i områden som har en lång kontinuitet. Området är den gamla slåtteryta väster om järnvägen som troligen övergavs i och med att järnvägen kom (Wästerängen).

Vedtrappmossa *Anastrophyllum hellerianum* (nära hotad, NT) är en mossa som växer på död ved i främst gammal granskog. Den lever på död murken ved av gran och tall. Ullticka *Phellinus ferrugineofuscus* (nära hotad, NT) är en nedbrytare i liggande, grova stammar av gran i gammal granskog och förekommer i äldre skogar med naturskogskaraktär. På sina ställen finns också gnagspår av granbarkgnagare *Microbregma emarginatum*. Detta hittas framförallt i äldre granskog.

Tallticka *Phellinus pini* är en rödlistad art (nära hotad, NT). Arten är parasit på gamla levande tallar. Fruktkropparna visar sig först på tallar som är 100-150 år eller äldre. Arten är en signalart för gamla träd och utnyttjas i bl.a. skogsinventeringar. Vintertagging

Irpicodon pendulus (nära hotad, NT) är en vedrötande svamp som bara växer på döda eller döende äldre tallar.

Motaggsvamp *Sarcodon squamosus* (nära hotad, NT) är en marklevande svamp som hittas bland hållmarker och vitlavar.

Reliktbock *Nothorhina muricata* är en rödlistad skalbagge (nära hotad, NT) som utvecklas inne i den tjocka skorpbarken på mycket gamla, levande och solexponerade tallar. Ofta utnyttjas träd som under längre tid stått fritt och öppet ute i det öppna landskapet. Angreppen återfinns på solsidan av stammen från marknivå och upp till tre, fyra meters höjd som ofta får en karaktäristisk guldgul färg i barkfårorna. Av spåren man hittar efter bocken går det dock inte att avgöra om angreppen är färska eller inte.

Mörk husmossa *Hylocomiastrum umbratum* är en mossa som främst förekommer i blockig och fuktig löv- och granskog. Arten är kalkskyende. Rödgul trumpetsvamp *Cantharellus lutescens* växer också på fuktig mark, gärna i barrskog som är kalkgynnad. Båda arterna hittades inte så långt från varandra.

Rekreativa värden

Älvsjöskogen är mycket populär bland de närboende och skogen utnyttjas flitigt. Skogen är däremot inte helt lätt att hitta till för dem som inte är bekant med området. Flera av entréerna i området är undanskymda. Järnvägen upplevs som en barriär för åtkomsten från öster. Parkeringsmöjligheterna är inte så stora i området, men några parkeringsplatser finns vid Klubbevägen och fler kommer att anordnas vid Korkskruven under 2015. Några parkeringsplatser är för besökare med handikapparkeringstillstånd.

I Älvsjöskogen ligger som tidigare nämnts en enkel idrottsplats i norra delen av området, vilken är välbesökt. I skogen finns två belysta motionsspår som stadsdelsnämnden ansvarar för. Spåren är 1 800 meter respektive 3 800 meter långa. Upprustning av det korta elljusspåret samt tillkomst av belysning på den längre slingan, har tillsammans med anläggandet av den belysta anslutningsstigen från Bergtorpsstigen, inneburit en markant ökning av antalet besökare. Tillgängligheten för äldre, barnfamiljer och motionärer har förbättrats, vilket gör att bredden i nyttjandet är stor.

Klubbhuset vid idrottsplatsen används som tidigare nämnts av Älvsjö AIK. Valborgsbrasa anordnas sedan mycket lång tid tillbaka på Älvsjö gamla IP och lockar varje år många besökare.

Flera spontana stigar går genom området. Skogen har även en stark vildmarkskänsla (naturskogs-karaktär), med den gamla barrskogen och det kuperade landskapet som inbjuder till omväxlande promenader med stor skogskänsla (större skogsområde). Det finns flera rastplatser med eldstäder i skogen, se figur 10. Eftersom skogen är så pass stor är det lätt att finna ro och ostördhet i

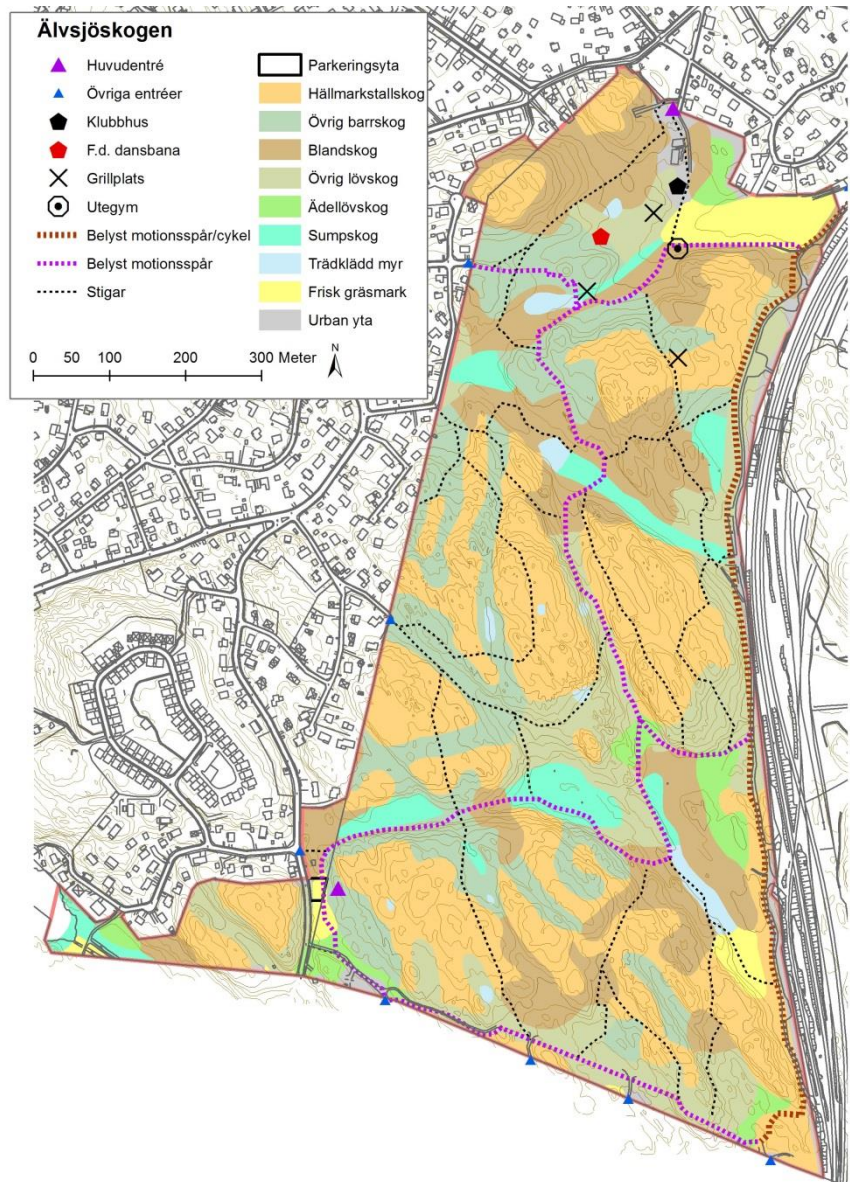
skogen. En särskild vägledning till dessa rofyllda platser är under framtagande under 2015 (Guide till tystnaden).

Möjligheten till spontan naturlek är också stor i området. Även under vinterhalvåret har skogen ett stort värde med skidspår och pulkaåkning. På Långsjön plogas en bana under snöiga isvintar så att skridskoåkning även är möjligt under sådana år.

Det finns flera aktiva föreningar i området. *Älvsjöskogens dag* anordnas av Älvsjö miljøråd i samverkan med ett femtontal olika föreningar. Denna dag har anordnats ett flertal år och vänder sig med olika aktiviteter till familjer.

Föreningen *Rädda Långsjöns grodor* anordnar kvällsvandringar under våren där man hjälper grodor över vägarna till sina lekplatser. Verksamheten har pågått sedan 2005 och omfattar även informationsspridning och opinionsbildning avseende groddjurens utsatta situation. Skogen är ett viktigt övervintringsområde för groddjur som riskerar att bli överkörda på vägen ner till Långsjön. Lekplatser för groddjur finns också i våtmarker och dammar i skogen, som tidigare nämnts. Föreningarna *Älvsjöskogens vänner* och *Rädda Långsjöns grodor* har tagit fram informationsmaterial som bl.a. har delats ut till närboende.

Sedan 2008 bedriver Naturskyddsföreningen naturguidning i området. Naturguidningen vänder sig till allmänheten och guiderna är utbildade biologer/biogeovetare. Två olika naturguidningar finns för Älvsjöskogen.



Figur 10. Biotoper, stigar m.m. i Älvsjöskogen.

Plandel – beskrivning av skötsel

Planens disposition

I denna del beskrivs hur olika markområden och anordningar för friluftslivet samt kultur- och fornlämningar ska skötas.

Till skötselbeskrivningen av markområdena hör en skötselkarta.

Markområdena är uppdelade i fyra kategorier:

- * Barr- och blandskog (S)
- * Lövskog (L)
- * Halvöppet (Hö)
- * Aktivitetsytor (Y)

Dessutom finns:

- * Grodlekplatser och anlagd damm
- * Anordningar för friluftslivet
- * Kultur- och fornlämningar

För några av kategorierna finns dels generella riktlinjer, dels särskilda sköselförslag för specifika ytor. Varje yta har en beteckning för kategori och ett löpnummer. Beteckningen S1 står alltså för Barr- och blandskogsområde 1.

Denna skötselplan ger de övergripande riktlinjerna för reservatets skötsel. En mer detaljerad skötselplan för planering av områdets förvaltning tas fram av stadsdelsförvaltningen.



Figur 11. Skötselkarta

S1 – Större delen av skogen

Beskrivning

Större delen av Älvsjöskogen består av branta berg och markerade sprickdalar. Området är avskärmat från banvallen med ett gunnebstängsel. Hällmarkstallskog dominerar på topparna där hällan sticker fram. På flera ställen stupar hällarna brant och endast lite mossa och/eller stensöta klänger sig fast vid stenarna. Där moränen har samlats i branterna växer barrskog med ett stort inslag av gran. I kärrmarkerna nere i svackorna dominerar lövskog, oftast al och björk. På några ställen i skogen och längs banvallen hittas uppslag av asp eller björk som nu vuxit sig stora. Groddjur leker i Alkärrret och i Vårgårdadammen vid Vårgårdavägen. En ny groddamm om 40 m² grävdes intill ett befintligt alkärr vid entrén vid Korkskruven under 2013. I april 2015 påträffades groddrom där för första gången.

Större delen av skogen kan klassas som s.k. impediment (berg eller myr) där inget skogsbruk ska bedrivas ens i en produktions-

skog. Troligen har man endast plockhuggit enstaka träd här och där p.g.a. svårtillgängligheten, varför skogen idag har naturskogs-karaktär med en hög andel död ved. Detta märks även på det stora antal rödlistade arter som har hittats inom området. Tallticka *Phellinus pini* (nära hotad, NT) finns rikligt förekommande i hållmarkstallskogen, men där har även svampen vintertagging *Irpicodon pendulus* (nära hotad, NT) hittats på flera ställen, samt spår av reliktbody *Nothorhina muricata* (nära hotad, NT) på ett ställe. Motaggschamp *Sarcodon squamosus* (nära hotad, NT) finns noterad från en lokal.

I de mer fuktiga dalgångarna har ullticken *Phellinus ferrugineofuscus* (nära hotad, NT) och vedtrappschamp *Anastrophillum hellerianum* (nära hotad, NT) hittats på lågor på varsin lokal. Mörk huschamp *Hylocomiastrum umbratum* och rödgul trumpetschamp *Cantharellus lutescens* har hittats på varsitt ställe i en fuktig dalgång, den ena kalkskyende och den andra gynnad av kalk eller mineralrik mark. Detta visar att förhållandena kan variera snabbt i området.

Men även några ovanliga arter knuta till lövträd finns i området. Stor aspticka *Phellinus populicola* (nära hotad, NT) finns i en smal sprickdal. Denna miljö (blockrik skogsmark) är troligen en mycket ursprunglig miljö för aspar så aspbeståndet kan ha en mycket lång kontinuitet. I södra delen växer ekticken *Phellinus robustus* (nära hotad, NT) på en relativt liten ek. Nära villaområdena i väster står en ek med en svavelticka *Laetiporus sulphureus* som när den växer på äldre ek har ett bra signalvärde.

Funktion

- Viktig för den biologiska mångfalden då skogen har stora naturskogs-kvaliteter knuten till barrskogsmiljöer. Gammal granskog är mycket ovanlig i Stockholms stad.
- Ett viktigt område för groddjur, med både lekplatser och lämpliga landmiljöer för födosök och övervintring.
- Stort rekreativt värde med skogs- och vildmarkskänsla och flera rofyllda platser.

Mål för området

Låta området utvecklas fritt så att naturskogs-kvaliteterna ökar ytterligare. Ta undan nedfallna träd vid stigar vid behov och lägga dem åt sidan, se vidare under *Anläggningar*.

Mot banvallen bör ett så tätt träd- och buskskikt som möjligt finnas varför det är naturligt att även här låta skogen utvecklas fritt.

Åtgärder

Inga, förutom vid stigar och rastplatser, se *Anläggningar*.

S2 – Berget vid Långsjöbrink

Beskrivning

Brant berg bevuxet med hållmarkstallskog. På höjden har en mobilmast nyligen etablerats. Tallticka *Phellinus pini* som är rödlistad (nära hotad, NT) har hittats i området. Detta berg påminner i karaktären om den övriga skogen och har framförallt en viktig funktion för att binda samman Älvsjöskogen med Långsjön. Om inte landsvägen Korkskruven delat skogen hade detta varit en naturlig del av övrig skog i Älvsjöskogen (S1).

Funktion

- Bildar ett viktigt kärnområde för barrskogslevande fåglar (tillsammans med S1) och skogsområdet är en viktig spridningslänk för eklevande insekter till Långsjön och dess omgivningar.
- Delar av området kan ha betydelse för groddjur. De allra brantaste partierna besöks troligen inte. Men sluttningar, särskilt där det finns stenblock, kan vara viktiga övervintringsplatser för Långsjöns groddjur.

Mål för området

Låta området utvecklas fritt.

Åtgärder

Inga.

L1 – Skog kring bollplanen

Beskrivning

En relativt tät skog växer kring bollplanen. Till stora delar är skogen lövdominerad, antagligen beroende på att skogen tidigare har varit mer öppen. Norr om fotbollsplanen växer ekar. På sydsidan av bollplanen fanns tidigare en hoppbacke, där fundamenten fortfarande är kvar. Strax intill ligger idag en pulkapacke i den branta sluttningen. I skogskanten i väster låg tidigare en dansbana, där nu bara fundamenten står kvar. Strax intill klubbstugan finns en rastplats med eldstad. Området är mycket välbesökt inte bara för idrottsaktiviteter utan även av t.ex. förskolebarn och kan betecknas som huvudentrén till skogen.

Funktion

- Viktigt område för friluftaktiviteter.

Mål för området

Skapa en öppen brynskog, särskilt i soliga lägen i norr och väster, med samlingsplatser och som inbjuder till aktiviteter.

Åtgärder

Ekarna gynnas och kring större ekar samt runt äldre, grov tall hålls relativt öppet (hassel och andra blommande och bärande buskar bör dock gynnas). I de mer igenväxta partierna med björk och asp avverkas flertalet träd. Några träd får dock stå kvar, något som bidrar till att hålla efter slyuppslag. Successivt kan skogen få ett mer halvöppet utseende med parkkaraktär (hagmarksliknande). Detta återskapar hur skogen kan ha sett ut vid sekelskiftet.

L2 – Ekskog på gammal slåtteryta

Beskrivning

Detta område har varit en slätteräng som fick växa igen i samband med att dalgången öster om stambanan odlades upp. Här växer ek och hassel med inslag av björk, asp och gran. Under en period har området kanske betats, men fram tills nyligen genomförda skötselinsatser har området varit relativt tätt med bl.a. fuktlövskog på blötare partier. En jätteek och flera relativt stora ekar växer i området, som fyller en viktig funktion i stadens ekhabitatnätverk, se figur 4. Att området har en lång kontinuitet med hassel visar den hasselticka (*Dichomitus campestris*) som har hittats i området.

Träden är delvis i dålig kondition och det fanns vid inventerings-tillfället ett akut behov av röjning kring dem, för att öka ljus-insläppet. Stadsdelsförvaltningen utförde röjningen under 2014, så att ekarna och hasseln nu står fritt.

Funktion

- Området har en viktig funktion i ekhabitatnätverket.
- Ek- och hasselmiljön utgör ett trevligt inslag i den i övrigt barrskogsdominerande skogen och ökar dessutom den biologiska mångfalden.
- Miljö som kan användas pedagogiskt för att beskriva slåtterns betydelse förr och förändring av människans villkor i samband med järnvägens framväxt och jordbrukets utveckling.

Mål för området

Bevara resterna av ett slätteränge med ek och hassel från igenväxning (längre än utan skötsel).

Åtgärder

Röja bort all gran under större ekar, men även lövträd som riskerar att växa upp i ekkronorna. Under vintern 2014-2015 har en första större skötselinsats genomförts i området, med bortröjning av gran och en del lövträd som har konkurrerat med större ekar. För att förhindra slyuppslag på grund av det ökade ljus-

inläppet behöver området ses över under närmaste åren. Hassel och bärande buskar (som t.ex. rönn och skogstry) lämnas. I de fuktiga partierna, där ek saknas, kan träd och rotvältor m.m. lämnas utan åtgärder. I denna del har skogen redan återtagit den forna ängen.

L3 – Lövskogen vid Långsjöns strand

Beskrivning

Nedanför berget vid Långsjöbrink växer en lövskog som dels består av ett antal ekar, som står längs kanten till den öppna gräsmattan, men också av fuktlövskog intill Långsjön. Här dominerar glasbjörk och al. År 2007 byggdes här en damm som är ca 45 m² och ca 1 meter djup. Denna damm är anlagd som groddamm och samlar upp dagvatten från intilliggande områden. Dammen håller vatten året runt och här har konstaterats lek av vanlig groda och padda, samt mindre vattensalamander.

Funktion

- Område viktigt för den biologiska mångfalden, framförallt för groddjur.
- Dammen ger en viss rening av dagvatten.
- Ekarna spelar en viktig roll i ekhabitatnätverket för att knyta samman Älvsjöskogens ekar med ekar vid Långsjögård.

Mål för området

Miljö som även i fortsättningen är viktig för den biologiska mångfalden och som uppfattas positivt av besökare vid Långsjön.

Åtgärder

Röjning kring ekar så att de inte blir inväxta av andra träd. Det bör alltså vara fritt från uppväxande träd åtminstone under kronorna, men gärna även en bit utanför. Kring dammen gallras så att solljuset når ner, idag är dammen alltid skuggad. Dammens funktion kontrolleras och åtgärdas vid behov.

L4 – Nyligen framröjd ekskog

Beskrivning

Den södra delen av detta område har varit slåtteräng innan stambanan anlades. Hela området har troligen betats efter det under en period, men har sedan växt igen med björk, asp och gran. Under 2014 röjde stadsdelsförvaltningen området, så att bara ekarna och någon enstaka större asp och björk lämnades kvar. Flera relativt stora ekar växer i området, och kan på sikt fylla en viktig funktion i stadens ekhabitatnätverk, se figur 4.

Funktion

- Området kommer på sikt att få en viktig funktion i ekhabitatnätverket.
- Ekmiljön utgör ett omväxlande inslag i den i övrigt barrskogsdominerande skogen och ökar dessutom den biologiska mångfalden.
- Miljö som kan användas pedagogiskt för att beskriva slåtterns betydelse förr och förändring av människans villkor i samband med järnvägens framväxt.

Mål för området

Bevara resterna av ett slätterränge med ek från igenväxning (längre än utan skötsel). Gynna ekarna längs med banvallen så att det blir en fin lundmiljö intill gång- och cykelvägen.

Åtgärder

Röja bort all gran under större ekar, men även lövträd som riskerar att växa upp i ekkronorna. Hassel och bärande buskar (som t.ex. rönn och skogstry) lämnas. I de torrare partierna på hållmark, där tall och ek dominerar, görs röjningen försiktigt och mer sällan.

Hö1 – Området där banvaktarstugan låg

Beskrivning

I norra delen av naturreservatet fanns en banvaktarstuga på 1800-talet, vilken revs omkring andra världskriget. Sedan dess har tomtmarken lämnats utan åtgärder. Området där banvaktarstugan tidigare låg har varit på väg att växa igen, men under vintern 2014-2015 har skötselinsatser genomförts i området med bland annat slyröjning, men ännu syns att det är gammal tomtmiljö, eftersom där finns syrener, äppelträd och andra trädgårdsväxter.

Funktion

- Ett område som har en viktig pedagogisk funktion för att berätta om livet vid en banvaktarstuga.
- Utöka den biologiska mångfalden i området med en miljö som är en kontrast till den omgivande skogsmiljön.

Mål för området

Bibehålla torpmiljön.

Åtgärder

För att igenväxningen ska gå så långsamt som möjligt bör området hållas rent från sly. Detta bör göras genom slyröjning minst vart femte år, kanske något oftare nu i början när ljusinsläppet har ökat efter röjningarna vintern 2015. En annan möjlighet är slätter varje år, som kan återskapa den gamla miljön

bättre. Det är dock viktigt att gamla trädgårdsväxter som frukträd, blommor m.m. sparas.

Det är också värdefullt om en officiell skylt sätts upp som berättar om banvaktarstugan och dess funktion.

Y1 – Bollplan

Beskrivning

Gräsplanen, Gamla Älvsjö IP, används av Älvsjö AIK för fotbollsträning. Föreningen bildades redan 1915 och fotbollsplanen var Älvsjö AIK's hemmaplan från början av 1930-talet och kallades då *Farmen*. Föreningen är en av Stockholms största fotbollsföreningar och har stor ungdomsverksamhet. Älvsjö AIK's orienteringsklubb har ett klubbhus och ungdomsträning här. Intill ängen står två förvaringsbodas.

Valborgsmässoafton brukar firas här med majbrasa och aktiviteter.

Funktion

- Fotbollsplan, förvaringsbodas och klubbstuga.
- Plats för Valborgsmässofirande

Mål för området

Fotbollsträning, orienteringsverksamhet och vid övriga tider öppen för fri lek. De s.k. *Röda bodarna*, Älvsjö AIK:s klubbhus och området runt omkring kan få en breddad användning för förskolor, skolor, föreningar m.fl. och kan utvecklas till en huvudentré till naturreservatet, med information och möjligheter att äta medhavd matsäck i någon form av väderskydd.

Åtgärder

Gräsklippning. Uppstädning efter Valborgsfirandet.

Grodlekplatser

Inom reservatet finns flera lekplatser för groddjur, varav de fyra viktigaste beskrivs nedan och på skötselkartan i figur 10.

1 Långsjöns strand

Vid Långsjöns strand i område L3 leker vanlig padda längs stranden. Innanför stranden finns även en anlagd damm för groddjurslek som samlar upp dagvatten från områdena intill.

I dammen har konstaterats lek av vanlig groda och padda samt mindre vattensalamander.

Kring dammen bör viss röjning ske, så att solljus kommer ner till vattnet, men ett trädsikt bör dock finnas kvar för vandrande skugga. Strandskogen behålls vid Långsjön.

2 Korkskruvsdammen

En damm på ca 40 m² byggdes 2013 strax norr om entrén vid Korkskruvén, som en del av ett befintligt alkärr. Våren 2015 hittades för första gången några klumpar med rom från vanlig groda i den västra kanten av alkärret.

Ett trädsikt som ger möjlighet till vandrande skugga bör omgärda dammen.

3 Bergtorpskärret (Stora Alkärret)

I Älvsjöskogen leker mindre salamander och vanlig groda i ett alkärr i skogen. Vissa år torkar kärret ut.

Om det går att hindra att kärret torkar ut skulle det gynna groddjurspopulationen i området.

4 Vårgårdadammen

En damm finns i berghällen i den nordvästra kanten av naturreservatet. Här leker vanlig groda och mindre vattensalamander.

Ett trädsikt som ger vandrande skugga bör omgärda dammen.

Anordningar för friluftslivet

Generella riktlinjer

Skötselåtgärder som gynnar friluftslivet är inarbetade i skötselområdena, men här följer åtgärder för särskilda anordningar för friluftslivet.

Hundar i naturreservatet - Hundar måste vara kopplade i naturreservatet. En hundrastgård är föreslagen att anläggas i reservatet. Inför inrättandet av naturreservatet har tre alternativa platser bedömts som lämpliga att utreda vidare. Den första är en halvöppen gräsmark vid Korkskruvén. Där behöver särskild hänsyn tas till områdets funktion för grodvandring ner mot Långsjön. Den andra är en öppen tallskog väster om bollplanen. Där behöver särskild hänsyn tas till andra reservatsbesökare och behov av andra anläggningar för friluftslivet, t ex skärmtak och anordnade rastplatser. Den tredje platsen är vid entrén vid Herr Göstas väg. Placeringen utreds av stadsdelsförvaltningen i samråd med miljöförvaltningen.

Trädfällning - För varje skötselområde och i riktlinjerna för naturtyper står vad som gäller för trädfällning. Utöver det kan det vid vissa tillfällen finnas risk för personskador eller skador på byggnader vid vägar, parkvägar och fastigheter om ett träd eller större grenar riskerar att falla ned. Då kan det vara nödvändigt att fälla trädet. Nedtagna stammar och större grenar lämnas som död ved i skogen. Idag råder brist på död ved i skogen, vilket är en

viktig resurs för biologisk mångfald, som hemvist för många insekter, mossor och svampar. Även skötsel av fornlämningar kan innebära trädfällning. Det är dock viktigt att detta görs på ett sådant sätt att inte fornlämningarna skadas. Särskilt samråd kan i så fall krävas med länsstyrelsen som är tillsynsmyndighet för kultur- och fornlämningar.

Grill- och sittplatser samt utegym - Anordningarna kontrolleras årligen och trasiga delar byts ut. Möjlighet finns att utöka både antalet och storlek på t.ex. utegym. Särskilt anordnade grill- och sittplatser för personer med funktionsnedsättning bör eftersträvas.

Stigar - För att kanalisera besökarna och minimera påverkan på ömtåliga naturtyper, kan stigarna märkas ut med diskreta markeringar. Om besöksstrycket blir stort, kan vissa partier av stigarna behöva spärrar för att skydda mark och trädrötter, t.ex. i fuktiga partier. Det är även viktigt att se till att dräneringen för gångstigar/motionsspår (inte spontana stigar) fungerar, men att detta görs så att skogskänslan och intilliggande våtmarker bevaras.

Tillgängligheten på grusvägen in i reservatet vid huvudentréen vid Älvsjö gamla bollplan bör vara särskilt god, för att underlätta för besökare med olika slags funktionsnedsättning.

För att de som rör sig längs gångstigarna ska känna sig säkra, bör en kontinuerlig röjning ske på båda sidorna om stigarna. Om träd tas ned bör stammarna i sin helhet lämnas i skogen, eftersom död ved är viktig för den biologiska mångfalden. Grenar och sly tas däremot bort.

Entréer - Vid entréerna till reservatet hålls skogen relativt öppen, så att det känns inbjudande att ta sig in skogen. Detta gäller framför allt de viktigare entréerna, se figur 9.

Informationsskyltar och gränsmarkering – I samband med inrättandet av naturreservatet markeras gränserna ut genom markering på träd och med särskilda skyltar. Vid de större entréerna till området sätts informationstavlor upp. Utöver dessa informeras om fornlämningar eller andra intressanta platser i reservatet. Skyltarna kontrolleras årligen och trasiga eller oläsliga delar byts ut eller rengörs.

Parkeringsplatser – Endast den iordningsställda p-platsen vid Korkskruven ligger idag inom föreslaget naturreservat. Eventuellt kan ytterligare en handikapplats anläggas precis vid entrén till Älvsjö gamla bollplan. Dessa kommer att kontrolleras och underhållas så att de utgör inbjudande entréer till skogen. I övrigt sker parkering utanför naturreservatet. Andra platser som idag är ianspråktagna för parkering inom naturreservatet kommer att stängas av.

Kultur- och fornlämningar

Enligt fornlämningsregistret finns inga fornlämningar i Älvsjöskogen, men Göta Landsväg har passerat området längs med Korkskraven och gränsmärket (RAÄ 217) ligger strax utanför. En förnyad inventering av kultur- och fornlämningar kommer att genomföras i området i samband med naturreservatsbildningen. Tidigare inventering skedde 1981 och sedan dess har bedömningsgrunderna för vad som klassas som fornlämning delvis förändrats och en omfattande metodutveckling har skett vilket innebär att ett antal fornlämningar borde kunna identifieras inom området.

Skötseln av idag kända och tillkommande kultur- och fornlämningar bör samrådas med Stadsmuseet och länsstyrelsen som är tillsynsmyndighet. Målet bör generellt vara att synliggöra och vårda de kulturhistoriska miljöer som finns i området.

Platsen där banvaktarstugan har legat, i nordöstra delen av naturreservatet, bör skötas så att tomtmarken framhävs, samt förses med en informationsskylt som berättar om platsens historia och betydelse.

Uppföljning och dokumentation

Naturvårdsförvaltaren bör dokumentera utförda åtgärder samt annat som kan vara av intresse för förvaltningen och tillsynen av naturreservatets bevarandevärden. Dokumentationen är väsentlig då den ska ligga till grund för tillsynen av naturreservatet, samt för fortsatta åtgärder inom området, ändring i förvaltningen och som underlag för eventuell revidering av skötselplanen.

Dokumentationen bör ställas samman årligen.

Vid dokumentation bör bland annat anges:

- Plats för åtgärden, åtgärdens art och tidpunkt för utförande.
- Notering om åtgärdens effekt.
- Kostnader för naturvårdsförvaltningen.

Det är även av stort värde om åtgärder och förändringar dokumenteras fotografiskt.

Referenser

Skrivet material

- Andersson, D. 2012. *Älvsjöskogens rödlistade/signalarter*. Koordinater från inventering till Stockholms stad.
- Artarken. 2012. *Utdrag ur Stockholms stads databas för Artarkenarter hösten 2012*. Stockholms miljöförvaltning.
- Artportalen. <http://www.artportalen.se/> Sökning under hösten 2012. Artdatabanken och Naturvårdsverket.
- Attebrant, M. 2005. *Natur och kultur i Älvsjöskogen – En guidehandledning till Västra delen av Älvsjöskogen*. Storstockholms naturguider. Svenska naturskyddsföreningen.
- Biotopkartan. 1998. Databasen för Stockholms biotopkarta. Miljöförvaltningen.
- Eriksson, T. och Eriksson, A. 2007. *Duvhök i Stockholm - 2007. – Accipiter gentilis*. Miljöförvaltningen.
- Kiibus, M. 2007. *Genom Älvsjöskogen till Långsjön - Stockholms finaste grodlokaler*. Naturskyddsföreningen.
- Landell, N-E. 1987. *Älvsjöskogen 1987*. Brännkyrka hembygdsförening.
- Mitt i Söderort. 2012. *Trafiken hotar grodornas liv*. 1 maj 2012.
- Möller, H. och Stålhös, G. 1969a. *Geologiska kartbladet STOCKHOLM SO med beskrivning*. SGU Serie Ae Nr 3.
- Möller, H. och Stålhös, G. 1969b. *Geologiska kartbladet STOCKHOLM SV med beskrivning*. SGU Serie Ae Nr 4.
- Norelius, H. 2007. *Inventering av Atlasruta: 10I4E. Häckningssäsongen 2007*. Excelark.
- Regionplane- och trafikkontoret. 2004. *Hanvedenkilen. Upplevelsevärden i Stockholmsregionens gröna kilar*. 7:2004. Stockholms läns landsting.
- Regionplane- och trafikkontoret. 2004. *Bornsjökilen. Upplevelsevärden i Stockholmsregionens gröna kilar*. 8:2004. Stockholms läns landsting.
- Stockholms stad. 1992. *Natur i Stockholm. Stockholms friytor, del II*. Nytryck med kompletteringar.
- Stockholms stad. 2008. *Älvsjö parkplan*. Stadsdelsförvaltningen.
- Södertörnsekologerna. 2009. *Södertörnsekologernas groddjursprojekt 2008. Bilaga 7: Stockholms stad*. Rapport 2009:1.
- Wallentinus, H-G. 1997a. *Utkast till skötselplan - Västra Älvsjöskogen*. Uppdrag för Stockholms stad.
- Älvsjöskogens vänner. okänt år. *Var rädd om Älvsjöskogen*. Långsjö Fastighetsägareförening.
- Älvsjöskogens vänner. okänt år. *Välkommen till Älvsjöskogen*. Långsjö Fastighetsägareförening och Stockholms stad.

Förslag till skötselplan för Älvsjöskogens naturreservat
30 (30)

Älvsjöskogens vänner. okänt år. *Rädda Långsjöns grodor.*
Långsjö Fastighetsägareförening.

Muntliga referenser

Kajsa Pärke, Älvsjö Stadsdelsförvaltning
Fatima Durrani, Älvsjö Stadsdelsförvaltning
Roland Berndt, Älvsjöskogens vänner