

Samrådsredogörelse

Förslag till Älvsjöskogens naturreservat

Innehåll

- 1. Sammanfattning av synpunkter och stadens ställningstagande**
- 2. Hur remissen har bedrivits**
- 3. Ämnesvisa synpunkter och stadens ställningstaganden**
 - Syfte
 - Avgränsning
 - Föreskrifter
 - Angående underlag och utredningar
 - Reservatsnamn
 - Skötselplan
 - Hundar
 - Cykling
 - Idrott och motion
 - Angående information om och i reservatet
 - Parkering och framkomlighet
 - Förbindelse mellan Älvsjöskogen och Hagsåtraskogen
 - Övrigt
- 4. Stadens sammanvägda ställningstagande**
- 5. Inkomna yttranden**
 - Statliga och regionala myndigheter och förbund
 - Grannkommuner
 - Kommunala nämnder, bolag och förvaltningar
 - Övriga remissinstanser
 - Sakägare enligt fastighetsförteckningen
 - Övriga yttranden

Stadsbyggnadskontoret
Planavdelningen

Fleminggatan 4
Box 8314
104 20 STOCKHOLM
Telefon 08-508 26 799
Växel 08-508 26 000
Fax 08-508 27 223
ulrika.egero@stockholm.se
stockholm.se

1. Sammanfattning av synpunkter och stadens ställningstagande

Synpunkter som har framkommit under samrådstitiden har huvudsakligen gällt naturreservatets avgränsning, vissa reservatsföreskrifter, brist på parkeringsplatser, samt önskan om en förbindelse över järnvägsspåren mellan föreslaget naturreservat och skogsområdet som ligger på östra sidan om spåren.

De synpunkter som framförts gällande avgränsningen har varit att naturreservatet även bör inkludera skogsområdet öster om järnvägsspåren samt Vårgårdadammen. Stadens anser att delar av området öster om spåret kan behöva användas för framtida exploatering och är idag inte beredd att besluta om ett naturreservat där. Beträffande Vårgårdadammen avser staden att inkludera även skogsområdet med dammen i naturreservatet.

Länsstyrelsen och Trafikverket har efterfrågat en buffertzona kring järnvägen för en eventuell framtida utbyggnad av spåren. Staden har kommit överens med Trafikverket om att placera naturreservatsgränsen dikt an mot Trafikverkets fastighet tills att beslut har tagits kring hur spårutbyggnaden ska ske, men att lägga in ett förbehåll i förslaget till naturreservatsbeslut för en framtida spårutbyggnad.

Synpunkter gällande formulering av reservatsföreskrifterna och förslag till ändringar har framförallt berört möjlighet till drift- och underhållsarbeten på befintliga anläggningar, samt gällande införande av förbud eller krav på tillstånd för vissa verksamheter i föreslaget naturreservat. Stadens anser att det i beslutsdokumentet finns text om undantag som är tillräckliga för att drift och underhåll ska kunna utföras. Ett förslag till föreskrift kommer att ändras för att underlätta för orienteringsverksamheten. Staden förslår så få föreskrifter som möjligt, men anser att övriga föreslagna föreskrifter är nödvändiga för att utövare av många olika intressen ska kunna samsas i naturreservatet.

Flera yttranden tar upp behovet av parkeringsplatser för besökande till naturreservatet. Staden har startat en planändring så att grusytan vid Korkskruven kan användas som parkeringsplats. Förutsättningar för anläggning av tillgänglighetsanpassade p-platser utreds.

Önskemål har framförts angående en förbindelse mellan föreslaget naturreservat och skogen öster om järnvägsspåren. Staden har inlett en dialog med Trafikverket om förutsättningar för att anlägga en ekodukt eller en gång- och cykelväg över stambanan, eller en groddjurstunnel under banvallen.

2. Hur remissen har bedrivits

Remissen skickades ut till fyra sakägare samt 59 intresseföreningar och andra remissinstanser den 4 juni 2014. Remisstiden var satt till den 29 augusti 2014 men förlängdes till den 20 oktober 2014, för de remissinstanser som begärde det. Ett samrådsmöte hölls den 10 juni 2014 i Tekniska Nämndhuset i Stockholm. Totalt har 39 remissvar inkommit.

3. Ämnesvisa synpunkter och stadens ställningstaganden

Syfte

Rådet till skydd för Stockholms skönhet, Huddinge kommun, Kulturförvaltningen, Roland Berndt, Älvsjö och Enskede-Årsta-Vantörs stadsdelsnämnder och Stockholms läns landsting är positiva till reservatsbildningen. Stockholms läns landsting och Länsstyrelsen i Stockholms län anser att det föreslagna naturreservatet överensstämmer med intentionerna i Regionala utvecklingsplanen för Stockholmsregionen 2010 (RUF) samt med kommunens gällande översiktsplan antagen 2010.

Stadens ställningstagande

Inga ändringar görs i texten som gäller syftet.

Avgränsning

Trafikverkets uppfattning är att naturreservatsgränsen ska dras minst 16 meter från befintligt spår för att garantera att ett tillräckligt utrymme för spårutbyggnad finns. Länsstyrelsen i Stockholms län påpekar likaså att en rimlig buffertzona mellan reservatet och järnvägen bör finnas för att redan i detta skede ta hänsyn till väntad framtida utveckling av järnvägen.

Helen Sarah Lloyd Evans, Patrik Slimane, Stockholms Orienteringsförbund, Ingmarie Ahvander, Stefan Weise, Pia Marcus, Lena Brinck, Älvsjö Miljöråd, May Egor, George Bolcsfolid, Svenska Turistföreningen Stockholm samt Stockholms- och Söderorts Naturskyddsförening anser att reservatet även bör inkludera det skogsområde som ligger öster om spåret.

Älvsjö stadsdelsnämnd, Erik Embring, Älvsjö Miljöråd, Roland Berndt, George Bolcsfolid, Stockholms och Söderorts Naturskyddsföreningar och Centerpartiet i Brännkyrka anser att även naturområdet med Vårgårdadammen bör ingå i reservatet.

Enskede-Årsta-Vantörs stadsdelsnämnd anser att frånga att göra hela Älvsjöskogen till naturreservat strider mot tidigare programförslag och intentioner. Med anledning av att östra delen har en stor andel besökare samt områdets naturvärden och ökade rekreationsbehov anser stadsdelsnämnden att det är orimligt att inte inkludera denna del i reservatet.

Stadens ställningstagande

Staden hade den 23 mars 2015 ett möte med Trafikverket om hur naturreservatsgränsen ska gå i förhållande till spårområdet. Staden och Trafikverket kom överens om att det i dagsläget är bättre lägga naturreservatsgränsen dikt an mot gränsen för Trafikverkets fastighet och även för detaljplanen Pl 8071 som reglerar trafikområdet. När beslut har tagits om hur spåren ska byggas ut (vilket inte bedöms ske tidigare än 2030) kan naturreservatsgränsen justeras. Ett särskilt förbehåll för spårutbyggnad läggs in i förslaget till naturreservatsbeslut.

Naturområdet som ligger öster om spåret är planlagt som naturmark i detaljplan Dp 8487 sedan 1987. Förslag har tidigare funnits om att avsätta även den delen som naturreservat, men några beslut om skydd har inte tagits. Staden anser att delar av området öster om spåret kan behöva användas för framtida exploatering, så staden är idag inte beredd att besluta om ett naturreservat där.

Vårgårdadammen ligger på en privatägd fastighet, men den är planlagd som parkmark. Staden avser att lägga till det naturområdet till förslaget naturreservat, så att den viktiga groddjurslokalen skyddas med särskilda föreskrifter och får en sådan skötsel att dammen även i fortsättningen kommer att kunna vara en leklokal för groddjur.

Föreskrifter

Fortum Distribution AB anser att föreskrifterna innebär att de inte har möjlighet att sköta underhåll och reparation av ledningar i reservatet och föreslår därför ett särskilt undantag från föreskrifterna för innehavare av starkströmsledning.

Trafikverket vill poängtera att reservatsbildningen inte får försvåra drift och underhåll eller framtida åtgärder/ombyggnader av västra stambanan och inte heller försvåra möjlighet till kemisk ogräsbekämpning vid spåret.

Älvsjö stadsdelsnämnd önskar att det under rubriken Reservatsföreskrifter framgår att föreskrifterna inte utgör hinder för att anlägga en hundrastgård.

Orienteringsklubben Älvsjö Örby önskar en omformulering av reservatsföreskrift C6 så att skrivningen ”för tillfälligt bruk” stryks

helt. De föreslår istället formuleringen: "*Det är förbjudet att sätta upp skylt, affisch eller dylikt. Snitslar, orienteringsskärmar och tipsfrågor får uppsättas om dessa avlägsnas efter avslutat arrangemang*". Detta så att arrangemanget "Naturpasset" obehindrat kan fortleva under de 6 månader som arrangemanget pågår.

Stockholms Orienteringsförbund anser att skrivningen angående orienteringsskärmar i reservatsföreskrift C6 bör tas bort. Förbundet önskar även att orienteringsverksamheten i reservatet klarläggs vid årliga samråd mellan klubben och staden.

Helen Sarah Lloyd Evans anser att det bör råda rök- och cykelförbud i området. Hon anser även att Myrvägen bör stängas av för tung trafik och hastighetsbegränsas till 10 km/h genom reservatet. Samt att mobilmaster eller dylikt bör förbjudas inom minst 2 km från reservatsgränsen.

Länsstyrelsen i Stockholms län vill poängtera att kommunerna själva ska publicera författningen som ersättning för att den som tidigare publicerades i länets författningssamling. De anser därför att skrivningarna bör vara: "Föreskrifterna träder i kraft tre veckor efter den dag då författningen publicerats i kommunens författningssamling", alternativt "på kommunens webbplats" eller vad som anses lämpligt.

Länsstyrelsen önskar att en genomgång och jämförelse mellan besluten för andra reservat för att utforma föreskrifterna så konsekvent som möjligt. De föreslår även att undantag från föreskrifterna kan samlas under en och samma rubrik. Samt att åtgärder som ska samrådas med berörd förvaltning innan de får genomföras bör förflyttas till en underrubrik som föreskriver samrådsplikt.

De anser även att föreskrifterna med tillståndspliktiga åtgärder inte behöver inledas med "Det krävs tillstånd för att..." då detta framgår av rubriken på avsnittet. Länsstyrelsen har även ett flertal synpunkter på de enskilda föreskrifter A5-7, A9, B1 och B3.

Stadens ställningstagande

I beslutsdokumentet finns följande generella text om undantag för åtgärder som krävs för skötsel, underhåll och vidmakthållande av anläggningar, vilket staden anser vara tillräckligt för att drift och underhåll ska kunna utföras för befintliga anläggningar:

Föreskrifterna utgör ej hinder för åtgärder som krävs för den normala skötseln av områdets befintliga byggnader och anläggningar, som t.ex. drift och underhåll av ledningar, eller för åtgärder som framgår av till naturreservatsbeslutet hörande skötselplan, såsom anläggning av hundrastgård, underhåll av besöksparkering, vägar, motionsspår stigar, skyltar, diken och naturvårdsåtgärder. Åtgärder som behöver utföras för

västra stambanans funktion och säkerhet är undantagna från naturreservatsföreskrifterna.

Ett särskilt förbehåll läggs till i förslaget till beslut för en framtida utökning av spårområdet förbi det föreslagna naturreservatet, så att naturreservatsbildningen inte utgör hinder för framtida behov av fler spår. Följande text fanns redan i förslaget för anläggning av ekodukt eller gång- och cykelväg:

Föreskrifterna utgör ej hinder för att anlägga en ekodukt eller en gång- och cykelbro över stambanan, eller för åtgärder som krävs för anläggningen.

Staden ändrar reservatsföreskrift C6 enligt orienteringsklubben Älvsjö Örbys önskemål, så att orienteringsverksamheten i området kan bedrivas utan att tillstånd måste sökas varje gång en kontroll ska flyttas. Naturhänsyn kan diskuteras vid årliga avstämningar istället.

I terräng är all fordonstrafik förbjuden om inte annat anges genom trafikföreskrift eller vägmärke. Som fordon betraktas även cyklar. Cykling är således endast tillåtet där så anges med särskilt påbudsskylt.

Staden föreslår så få förbud och föreskrifter som möjligt i naturreservatet. Endast sådana föreskrifter som anses vara nödvändiga för att upprätthålla områdets natur-, kultur- och rekreationsvärden tas med i förslaget till naturreservatsbeslut.

Länsstyrelsens råd och önskemål om formulering av naturreservatsbeslutet tillmötesgås i alla de fall där inte särskilda skäl finns för att behålla tidigare föreslagna formuleringar.

Angående underlag och utredningar

Huddinge kommun poängterar att det enligt stadens sändlista inte framgår om fastighetsägare i kommunen vars fastigheter sammanfaller med kommungränsen och därmed kommer att gränsa till naturreservatet har fått samrådsmaterialet. Detta menar de framförallt är viktigt då den egna fastigheten som tidigare gränsat till en obebyggd allmänning kan komma att gränsa till ett naturreservat med föreskrifter.

Patrik Slimane anser att det inte finns någon konkret beskrivning med t.ex. kartor om vad som kommer ske med Älvsjöskogen öster om järnvägen. Vilket han anser gör det omöjligt att bedöma om stadens avvägande kan anses rimliga. Han påpekar även att det inte finns några utredningar på Stockholms stads hemsida som ligger till grund för beslutet, vilket gör det omöjligt att bedöma stadens ställningstaganden om man inte har specialistkunskap.

Stockholms och Söderorts Naturskyddsföreningar påpekar och ställer sig frågande till varför underlaget med naturinventeringar saknas i samrådsunderlaget.

Länsstyrelsen i Stockholms län anser att beslutsdokumentet med fördel kan omdisponeras så att syftet med reservatet och föreskrifterna ligger direkt efter tabellen med administrativ data. Detta för att man snabbt ska kunna hitta till dessa avsnitt. De anser att beskrivningen av området samt grund för beslut kan följa därefter. Länsstyrelsen påpekar att det saknas uppgifter om fastigheter och detta måste kompletteras.

Länsstyrelsen påpekar att vid hänvisning till lagar och förordningar bör referensen skrivas ut i sin helhet vid första tillfället som hänvisningen sker. Länsstyrelsen vill även upplysa om att lagen om kulturminne (1988:950) har bytte namn till kulturmiljölagen (1988:950).

Angående miljö kvalitetsmålen vill Länsstyrelsen även poängtera att reservatsbildningen torde bidra till uppfyllandet av målet ”Ett rikt växt- och djurliv” samt att ”Levande skogar” kan vara aktuellt. Det bör även nämnas att reservatet ingår i programmet *Aldrig långt till naturen, Skydd av tätortsnära natur i Stockholmsregionen* (Länsstyrelsens rapport 2013:20).

Angående kartor och bilagor anser Länsstyrelsen att beslutskartan bör utgöra bilaga 1 och visa fastighetsgränser med beteckningar för de berörda fastigheterna. De menar att det även är viktigt att alla kartor går att tolka som svartvita kopior. Länsstyrelsen menar också att skötselplanen bör vara fristående från beslutet och bifogas som en bilaga.

Kulturförvaltningen anser att en förnyad fornminnesinventering bör ske i området.

Föreningarna i Älvsjö Miljöråd understryker vikten av en förnyad fornminnesinventering av hela Älvsjöskogen. Miljörådet hänvisar även till Kulturförvaltningens/stadsmuseets utlåtande och ställer sig bakom det.

Stadens ställningstagande

Samrådsunderlaget har endast skickats ut till dem som har särskilda rättigheter inom föreslaget naturreservatsområde. Närboende och andra intresserade av området förväntas ta del av informationen i dagstidningar, på stadens hemsida och på anslagstavlor i området.

Naturområdet som ligger öster om spåret är sedan 1987 planlagt som naturmark i detaljplan Dp 8487. Staden anser att delar av området öster om spåret kan behöva användas för framtida

exploatering, men något annat förslag till markanvändning än gällande detaljplan finns ännu inte.

Den inventering av signalarter som utfördes som underlag för upprättande av förslag till beslut och skötselplan finns inte i rapportform (utan bara som artlista med koordinater) och har integrerats i skötselplanen. Intressanta arter hittades på båda sidor om spåren, men av naturliga skäl tas endast de arter som finns på västra sidan av spåren upp i förslaget till beslut och skötselplan. Personen som utförde inventeringen har uppmanats att rapportera in fynden av rödlistade arter till ArtDatabanken, så att de blir tillgängliga för allmänheten.

Länsstyrelsens råd och önskemål om formulering av naturreservatsbeslutet tillmötesgås i alla de fall där inte särskilda skäl finns för att behålla tidigare föreslagna formuleringar.

Exploateringskontoret har beställt en förnyad arkeologisk inventering som kommer att utföras under 2015.

Reservatsnamn

Älvsjö stadsdelsnämnd föreslår att namnet blir Älvsjöskogens naturreservat, vilket är språkligt korrekt, i stället för det föreslagna Älvsjöskogen naturreservat (utan genitiv-s).

Centerpartiet i Brännkyrka anser att det föreslagna namnet "Älvsjöskogen naturreservat" bör ändras till "Älvsjöskogens naturreservat" eller "Naturreservatet Älvsjöskogen".

Patrik Slimane anser att det är fel att ge östra delen av Älvsjöskogen ett nytt namn, Hagsätraskogen. Han menar att om Stockholms stad skall vara konsekvent i sitt sätt att namnge Älvsjöskogen borde västra delen av Älvsjöskogen delas upp i tre delar, som från norr till söder heter Älvsjöskogen, Långsjöskogen och Skogsängsskogen. Östra Älvsjöskogen borde på samma sätt heta Hagsätraskogen respektive Ormkärrsskogen. Patrik Slimane ställer sig frågande till varför staden beslutat att Östra Älvsjöskogen skall heta Hagsätraskogen. Han anser att namnet används för att kunna säga att man gör naturreservat av "Älvsjöskogen" trots att det är naturreservat enbart innefattar dryga hälften av "Älvsjöskogen". Eftersom namnet Hagsätraskogen inte finns i stadens ordinarie planer och inte heller i regionala eller statliga dokument menar Patrik Slimane att namnändringen leder till begreppsförvirring.

May Egor betonar att hon aldrig hört att skogen benämns "Hagsätraskogen" utan att den heter Älvsjöskogen.

Ingmarie Ahvander, Stefan Weise och Pia Marcus ställer sig frågande till namnet "Hagsätraskogen" som de menar känns främmande för så har området inte benämnts tidigare. De anser även att det är nedvärderande för människor öster om järnvägen att

inte inkludera deras närmsta del av skogen i reservatet samt döpa om den.

Älvsjö Miljöråd med dess sju föreningarna anser att omdöpanDET av den östra delen av området till "Hagsätraskogen" inte har någon förankring vare sig naturgeografiskt eller historisk och bör därför tas bort. Man vill understryka att namnet Östra Älvsjöskogen är ett välkänt och etablerat namn och bekräftas av stadens egna Parkplan från 2007. Föreningarna menar att de ser allvarligt på att Stockholms stad i underlaget bytt namn på just det område som inte ingår i naturreservatet. De menar att allmänhet, föreningar och politiker kan få en felaktig uppfattning om att förslaget skyddar hela Älvsjöskogen.

Stockholms och Söderorts Naturskyddsföreningar anser att det är fel att använda namnet Hagsätraskogen som namn istället för Östra Älvsjöskogen. Föreningarna understryker att de ser allvarligt på att just det östra området som inte föreslås ingå i reservatet har bytt namn. De anser att namnbytet är vilseledande för allmänheten, föreningar och politiker.

Enskede-Årsta-Vantörs stadsdelsnämnd menar att underlaget felaktigt benämnt Östra Älvsjöskogen med "Hagsätraskogen".

Stadens ställningstagande

Naturreservatets namn föreslås vara Älvsjöskogens naturreservat. (Enligt svenska skrivregler får ortnamn normalt genetiv-s, som i t.ex. Fruängens centrum och Tivedens nationalpark. Undantaget är om ortnamnet slutar på en vokal, som i t.ex. Älvsjö torg och Tyresta nationalpark.).

Idag finns inga officiella namn för skogsområdena som ligger mellan Älvsjö och Huddinge kommun. Stadens uppfattning är att många invånare endast tänker på skogen som ligger väster om järnvägen då de hör namnet Älvsjöskogen, därför infördes namnet Hagsätraskogen för att inte missförstånd skulle uppstå så att när man skriver om östra Älvsjöskogen att det skulle tolkas som den östra delen av den skog som ligger väster om järnvägen.

Namnet Hagsätraskogen har nu tagits bort från beslutsunderlaget och skötselplanen, eftersom många remissinstanser har vänt sig mot namnet.

Skötselplan

Älvsjö stadsdelsnämnd anför att de sköter Älvsjöskogen idag, men med ett naturreservat ökar kraven och förväntningarna på skötseln. För att kunna sköta naturreservatet på ett bra sätt, utan att behöva skära ner på resurserna för skötsel av andra parker i Älvsjö, behöver stadsdelsnämnden en högre tilldelning av medel enligt stadsmiljönyckeln.

Stockholms Orienteringsförbund anser att "Beskrivningen av Älvsjöskogen", Förslag till beslut sid 5 samt "Rekreativa värden", Förslag till Skötselplan sid 13 kompletteras med text om orienteringsverksamheten samt OK Älvsjö Örbys roll.

Patrik Slimane anser att det i skötselplanen bör ändras så att det står att all död ved skall, och inte bör, lämnas kvar. Detsamma gäller åtgärderna för att undvika uttorkning, där han anser att formuleringen antyder att åtgärder kommer ske i mån av resurser. Han anser även att slätter bör återupptas.

Stockholms och Söderorts Naturskyddsföringar anser att markområde S3, S4 och S5 bör adderas till skötselplanen. Samt att skötselplanen bör ta upp mer om ekologiskt särskilt känsliga områden i Älvsjöskogen. De anser även att redovisningen av skötselinsatserna bör tydliggöras. Ett förslag på hur detta skulle kunna ske ges i yttrandets bifogade mall (bilaga 4 till yttrandet).

Länsstyrelsen i Stockholms län anser att fastställande av skötselplan med fördel kan flyttas till en egen rubrik. Länsstyrelsen föreslår i anslutning till rubriken "Naturvårdsförvaltning och tillsyn".

Älvsjö scoutkår genom Jonas Brunemalm vill framhålla att de i sin verksamhet är väldigt beroende av grillplatser och önskar att de som finns i Älvsjöskogen kommer underhållas och rustas upp inför ett reservatsbildande.

Roland Berndt anser att området mellan spårsystemets början/mini-gymmet och daghemmet bör röjas och skapa en mer öppen karaktär. Roland anger att grillplatserna som finns i området har anlagts av Långsjö fastighetsägareförening och frivilliga, men behöver nu rustas upp. Roland anser att "Röda stugan" längs Myrvägen intill parkeringen och "Röda bodarna" vid Älvsjö gamla bollplan bör bevaras och rustas upp. Roland efterfrågar iordningställande av toaletter.

Leila Harrat påpekar att gallring i Älvsjöskogen bör ske på ett sådant sätt att "skogskänslan" inte försvinner.

Kulturförvaltningen anser att det är positivt att området bevaras som naturreservat samt att det är viktigt att de kulturhistoriska lämningarna som finns i området tas tillvara och tillgängliggörs genom adekvat skötsel och information.

Stadens ställningstagande

Skötselplanen kommer att kompletteras med information om orienteringsverksamheten.

Stockholms stad har valt att hålla sina skötselplaner för naturreservat på en relativt övergripande nivå, för att stadsdelsförvaltningarna som ska sköta reservaten ska kunna göra anpassningar och revideringar när så behövs, utan att skötselplanen måste skrivas om.

Stadsdelsförvaltningarna tar själva fram mer detaljerade skötselplaner eller andra detaljerade beskrivningar av hur området ska skötas, som underlag för upphandling av skötseln. Det är målet med skötseln som ska följas upp, inte skötselmetoden i sig.

Länsstyrelsens råd och önskemål om formulering av naturreservatsbeslut och skötselplan tillmötesgår om inte särskilda skäl finns för att behålla tidigare föreslagna formuleringar.

Grillplatser och andra anläggningar i naturreservatet kommer att rustas upp och underhållas, och skötseln anpassas så att syftet med reservatet uppnås. Iordningsställande av toalett innebär mycket skötsel och tillsyn, varför den frågan behöver utredas vidare.

Fastighetskontoret som förvaltar Röda stugan vid Korkskruven/Myrvägen anger att den är i för dåligt skick för att kunna rustas upp och hyras ut. Vad som ska hända med byggnaden får utredas i särskild ordning.

Hundar

Helen Sarah Lloyd Evans tycker att det borde råda koppelförbud i reservatet med böter som följd.

Centerpartiet i Brännkyrka menar att det redan i dag inte är tillåtet att låta hundar vara lösa i Älvsjöskogen och det bör förbli så även i fortsättningen. De menar dock att en hundrastgård bör inrättas, som exempel föreslås ett inrättande bakom Älvsjö AIK-stugan.

Roland Berndt påpekar att det idag rör sig alldeles för många lösa hundar i området som skapar rädsla och skadar vilda djur. Han anser att koppeltvång måste fortsätta gälla. Roland föreslår att en hundrastgård anläggs i anslutning till Älvsjö AIK:s blå klubbhus.

Älvsjö stadsdelsnämnd anför att det finns önskemål om att anlägga en hundrastgård i Älvsjöskogen. Stadsdelsnämnden är positiv till att en sådan anläggs, men har ännu inte beslutat när eller var den ska placeras.

Stadens ställningstagande

I lokala ordningsföreskrifter för Stockholms stad reglerar kommunen vad som gäller för att upprätthålla ordningen på offentlig plats. För Älvsjöskogen, som är en offentlig plats, gäller redan idag att hundar ska hållas kopplade, med undantag av de områden där kommunen anordnat hundrastplatser. Idag finns inga hundrastplatser i Älvsjöskogen, men staden utreder lämplig plats för en hundrastgård inom det föreslagna naturreservatet.

Tänkbara placeringar av en hundrastgård är söder om parkeringen vid Korkskruven alternativt i den öppna tallskogen väster om Älvsjö gamla bollplan eller vid entrén vid Herr Göstas väg.

Cykling

Huddinge kommun påpekar att motionsspåret som gemensamt delas av kommunerna är väl utnyttjat. Gång- och cykelvägen utmed stambanan utgör ett övergripande huvudcykelstråk och är sannolikt en viktig led för cykelpendlare till och från båda kommunerna. Den höga cykeltrafiken är enligt Huddinge kommun problematisk eftersom det också är ett motionsspår. Idag måste motionärer, hundägare och cyklister samsas, vilket inte är en optimal situation. Huddinge kommun föreslår att Stockholms stad planerar för en åtgärd på den sträckan av motionsspåret där pendlingscykling förekommer. Kommunen anser att potentialen är stor för att detta skulle kunna utgöra ett pendelstråk.

Björn Gyllenberg anser att cykling bör tillåtas på reservatets vägar och stigar.

Helen Sarah Lloyd Evans anser att cykelförbud bör råda i området.

Stadens ställningstagande

Stadens lokala trafikföreskrifter innebär följande:

- *I terräng är all fordonstrafik förbjuden om inte annat anges genom trafikföreskrift eller vägmärke. Som fordon betraktas även cyklar. Fordon i samband med varutransporter till kiosk eller dylikt eller fordon i väghållningsarbete eller liknande får om så erfordras framföras på parkväg.*
- *Cykling är endast tillåtet där så anges med särskilt påbudsskylt. Det finns en cykelväg längs med banvallen och en som passerar intill Långsjön.*

Staden avser inte att ändra på de regler för cykling som gäller i Älvsjöskogen idag. Eventuell åtgärd för att minska konflikter mellan cykling och andra aktiviteter på motionsspåren längs med järnvägen utreds i särskild ordning. En sådan åtgärd hindras inte av naturreservatsbildningen.

Idrott och motion

Idrottsförvaltningen förutsätter att Älvsjö gamla bollplan även i framtiden kan nyttjas till fotbollsträning, lek och motion i samma omfattning som idag. Förvaltningen anser även att det är viktigt att motionsspåren blir kvar och utvecklas för löpning, promenader och annan motionsverksamhet.

Enskede-Årsta-Vantörs stadsdelsnämnd önskar att joggingspåret i Älvsjöskogen kan utökas och möjligheten för lek och undervisning i hela Älvsjöskogen säkerställs för skolor och förskolor i både Huddinge, Långsjö, Älvsjö, Hagsätra och Ormkärr m.fl. stadsdelar.

Stadens ställningstagande

Naturresevatetsbildningen utgör inte hinder för dagens användning av Älvsjö gamla bollplan eller av motionsspåren. Utökning av motionsspår och anläggningar prövas i särskild ordning.

Angående information om och i reservatet

Centerpartiet i Brännkyrka anser att de större stigarna samt grillplatserna bör namnges. De föreslår även att AIK-stugornas röda bodar kan utgöra en samlingspunkt för t.ex. förskolegrupper om det anläggs skärmtak, bänkar, bord och en anslagstavla för information. Centerpartiet påpekar även att det tidigare i Älvsjöskogen funnits skyltar med kulturhistorisk text och bild av tecknaren och Älvsjöprofilen Ingvar Thorén, men idag finns bara några kvar. De anser att skyltarna bör kompletteras, rustas upp och placeras väl synligt i reservatet. Även välkomnande skyltar vid entréerna till skogen, Älvsjö torg och resecentrum bör sättas upp för att man lättare ska kunna hitta till reservatet.

Roland Berndt anser att ytan mellan båda ”Röda bodarna” på Älvsjö gamla idrottsplats kan användas som informationscenter med information om reservatet. Roland föreslår att ett skärmtak och bänkar anläggs för att utgöra en mötesplats för förskolor och skolor.

Stadens ställningstagande

Informationsskyltar om naturresevatet kommer att sättas upp vid de viktigaste entréerna till naturresevatet. Eventuell komplettering av kulturhistoriska skyltar utreds i samråd med Stadsmuséet.

Information om och karta över naturresevatet kommer också att finnas på stadens hemsida och hos stadsdelsförvaltningen.

En samlingsplats med skärmtak görs i ordning i anslutning till Älvsjö gamla bollplan. Placering av en sådan anpassas till landskapsbild och dagens användning av områdets olika platser.

Parkering och tillgänglighetsanpassning

Trafikkontoret påpekar att det idag parkeras inom området som är markerat som framtida naturresevat. Det finns behov av parkering för besökare. Kontoret önskar att en mindre yta avsätts för parkering inom reservatet.

OK Älvsjö Örby föreslår att fler parkeringsplatser anläggs i anslutning till de föreslagna huvudentréerna för att underlätta för besökare. I norr ges förslaget att anlägga fler parkeringsplatser i triangeln mellan Klubbvägen, Pukslagarvägen och Långsjövägen. I söder menar man att anläggandet av parkeringsplatser kan ske både vid Korkskruven och vid Äldermansvägen (vid gränsen till Huddinge kommun).

Centerpartiet i Brännkyrka anser att behovet av parkeringsplatser inte har beaktats fullt ut i förslaget. De menar att det behöver anläggas fler parkeringsplatser i anslutning till skogen. Vid dessa

parkeringsplatser anser man att det även bör finnas parkeringsplatser för cyklar med låsmöjligheter. Detta med anledning av att cykling inte kommer att vara tillåtet i skogen, förutom på cykelvägen längs järnvägen.

Älvsjö scoutkår, genom Jonas Brunemalm, anser att parkeringen som finns idag är otillräcklig och tycker att en så stor parkering som möjligt bör anläggas vid entrén vid Korkskruven.

Roland Berndt påpekar att det behövs fler parkeringsplatser, även handikapplatser för att öka tillgängligheten till Älvsjöskogen. Roland föreslår att ytan längs Myrvägen vid Korkskruven kan användas som parkeringsyta samtidigt som den kan fungera som en välkomnande entré till reservatet.

Centerpartiet i Brännkyrka påpekar att förslaget inte nämner något om hur personer med funktionsnedsättning ska kunna utnyttja skogen. De understryker att de utgår från att planering också görs för parkeringsplatser för funktionshindrade och att de stora stigarna lätt kan nås med rullstol och rullator.

Stadens ställningstagande

Staden har sett över parkeringsmöjligheter i anslutning till naturreservatet. Planändring har gjorts för att möjliggöra användning av den grusade ytan vid Korkskruven. Utredning pågår om parkeringsplatser för funktionshindrade kan anläggas i närheten av Älvsjö gamla bollplan samt möjligheter att tillgänglighetsanpassa gångvägen fram till den öppna ytan och möjligen någon mer gångväg. I övrigt är skogen väldigt kuperad och svår att tillgänglighetsanpassa utan stora ingrepp i terrängen.

Förbindelse mellan Älvsjöskogen och Hagsätraskogen

Orienteringsklubben Älvsjö Örby och Stockholms Orienteringsförbund önskar att en permanent förbindelse upprättas mellan västra och östra Älvsjöskogen, över eller under järnvägen. De betonar att det är viktigt att förslaget om permanent förbindelse inte begränsas till en s.k. ekodukt. Stockholms Orienteringsförbund anser att en förbindelse (ovan eller under mark) bör skapas så att boende på ömse sidor om järnvägen får en ökad tillgänglighet.

Centerpartiet i Brännkyrka och Stockholms och Söderorts Naturskyddsföreningar anser att en ekodukt är nödvändig för att knyta ihop grönområdena på respektive sida om järnvägen. De menar att behovet av en förbindelse är fortfarande mycket stort eftersom stambanan utgör en barriär mellan Älvsjöskogen och Hagsätraskogen. Detta för att människor ska kunna röra sig fritt mellan områdena samt för att underlätta rörlighet och spridning för djur- och växtliv.

Leila Harrat anser att en viadukt bör anläggas mellan Älvsjöskogen och Hagsätraskogen.

Älvsjö scoutkår påpekar att en förbindelse till Hagsätraskogen är starkt efterfrågat. De föreslår att en ekodukt anläggs men om inte ekonomin finns för detta menar de att en gångbro är tillräckligt.

Trafikverket ser gärna en framtida dialog med kommunen för att utreda stambanan som barriär och framtida åtgärder.

Enskede-Årsta-Vantörs stadsdelsnämnd anser att möjligheten att inrätta en biodukt för att stärka spridningssambanden och sträcka sig vidare till t.ex. Långsjön, Kräppdalen samt Bornsjökilen bör undersökas. De påpekar att det även vore önskvärt, efter dialog med Trafikverket, att öppna viadukten under järnvägen för promenader.

Stadens ställningstagande

Staden har inlett en dialog med Trafikverket om förutsättningar för att anlägga en ekodukt eller en gång- och cykelväg över stambanan. Förutsättningar för att anlägga en smådjurs- och groddjurstunnel under banvallen kommer också att undersökas.

Övrigt

Prästlönetillgångar i Stockholms stift förutsätter att Stockholms stad fullföljer affären med att förvärva deras fastighet som föreslås ingå i reservatet.

Älvsjö Fastighetsägareförening önskar bygga om den före detta hoppbacken till en mindre backe för utförsåkning och med replift.

Älvsjö scoutkår genom Jonas Brunemalm meddelar att de gärna är inblandade i invigningen av reservatet.

Stadens ställningstagande

Stockholms stad har skrivit ett avtal med Prästlönetillgångar i Stockholms stift om att staden kommer att förvärva den fastighet inom föreslaget naturreservat som idag ägs av Prästlönetillgångar i Stockholms stift, när beslut har tagits om att naturreservatet ska inrättas.

Ombyggnad av den före detta hoppbacken för rekreationsändamål hindras inte av reservatsbildningen, men hanteras i särskild ordning.

Älvsjö scoutkår och andra lokala natur- och rekreationsföreningar får gärna vara med vid invigning av det föreslagna naturreservatet.

4. Inkomna yttranden

Statliga och regionala myndigheter och förbund

Trafikverket

Trafikverket Region Stockholm yttrar sig i egenskap som ansvarig för trafikslagsövergripande och långsiktig planering av det samlade transportsystemet inom regionen.

Trafikverket vill framföra följande synpunkter:

Västra stambanan

Västra stambanan är ett riksintresse för kommunikationsanläggningar. Det finns ett behov av att utöka antal spår mellan Älvsjö och Flemingsberg. Trafikverkets uppfattning är att naturreservatsgränsen ska läggas minst 16 meter från befintligt spår för att garantera ett tillräckligt utrymme för spårutbyggnad finns.

Trafikverket vill poängtera att reservatsbildningen inte får försvåra drift och underhåll eller framtida åtgärder/ombyggnader av västra stambanan. Åtkomst till spårområdet måste garanteras.

Reservatsbildningen får inte heller försvåra möjlighet till kemisk ogräsbekämpning vid spåret.

Barriäreffekter

Västra stambanan genom Älvsjöskogen utgör en utpekad barriär för biologisk mångfald och friluftsliv i Trafikverkets (dåvarande Vägverket och Banverket) åtgärdsprogram för barriäreffekter av vägar och järnvägar, rapport 2005:61, som på sikt bör åtgärdas.

Skogsområdet är inte utpekad som regional grönstruktur men har en stor lokal betydelse för boende i Stuvsta, Hagsätra och Älvsjö, som har långt till övriga grönområden. Järnvägen som löper genom skogen utgör en kraftig barriär för både människor och djur.

Barriäreffekter påverkar den biologiska mångfalden negativt genom att begränsa olika djurgruppers tillgång till och rörlighet inom sammanhängande naturområden. Det minskar också möjligheten att utöva friluftsliv genom att begränsa människors tillgång till och rörlighet inom natur- och grönområden lämpade för rekreation. Det finns ett stort spektrum av möjliga åtgärder för att förbättra tillgänglighet och ekologisk potential i befintlig miljö/områden som redan är genomkorsade av vägar och järnvägar, exempelvis eko-dukter och landskapsbroar till enklare åtgärder som anpassade vägtrummor, grodtunnlar osv. På sikt bör passagemöjligheter diskuteras. Trafikverket ser gärna en framtida dialog med kommunen för att utreda stambanan som barriär och framtida åtgärder.

Buller

Västra stambanan som löper genom Älvsjöskogen kan orsaka höga ljudnivåer då tåg passerar på järnvägen, vilket kan inverka negativt på rekreativt värdet inom området. Även djur kan bli störda av

buller, framför allt fåglar. Trafikverket ansvarar inte för eventuella bulleråtgärder som kan komma att efterfrågas vid bildande av naturreservat. Vid en eventuell framtida åtgärd för att avhjälpa barriären bör även behovet av minskad bullerstörning beaktas.

Länsstyrelsen i Stockholms län

Länsstyrelsen har fått tre förslag till beslut om naturreservat för samråd. Då många av synpunkterna gäller samtliga remisser har Länsstyrelsen valt att svara med ett gemensamt yttrande.

Det föreslagna reservatet Älvsjöskogen omfattar 65 ha land.

Områdena tas upp i programmet för skydd av tätortsnära natur: *Aldrig långt till naturen, Skydd av tätortsnära natur i Stockholmsregionen* (Länsstyrelsens rapport 2003:20).

Länsstyrelsen konstaterar att föreslagna naturreservat stämmer överens med intentionerna i Regional utvecklingsplan för Stockholmregionen 2010 (RUFSS) samt med kommunens gällande översiktsplan antagen 2010. Länsstyrelsen ser positivt på att kommunen beslutar om reservaten och tillstyrker förslagen i stort, men lämnar följande detaljsynpunkter. De flesta synpunkter gäller alla tre remisser, om annat specificeras det med en underrubrik.

Förslag till beslut

Beslutsdokumenten kan med fördel omdisponeras så att syftet med reservatet och föreskrifterna ligger direkt efter tabellen med administrativa data, för att man snabbt ska kunna hitta dessa avsnitt. Beskrivning av området samt grund för beslutet kan följa därefter.

Föreskrifternas ikraftträdande

Observera att kommunen numera själv ska publicera författningen, istället för att den som tidigare publicerades i länets författningssamling. Skrivningen om föreskrifternas ikraftträdande bör därför vara: "Föreskrifterna träder i kraft tre veckor efter den dag då författningen publicerats i kommunens författningssamling", alternativt "på kommunens webbplats", eller vad som är tillämpligt i Stockholms kommun.

Tabellen "Administrativa data"

För Älvsjöskogen saknas uppgifter om fastigheter helt och hållet, vilket måste kompletteras.

Föreskrifterna

Flera av föreskrifterna som återfinns i de olika reservatsförslagen har i huvudsak samma innebörd, men skiljer sig åt i formuleringar och detaljeringsnivå (t ex A9 ang. byggnader, C5/6 ang. lösa hundar). Det är bra om föreskrifterna utformas så konsekvent som möjligt och en genomgång och jämförelse mellan besluten bör därför göras.

Undantag från föreskrifterna kan med fördel samlas under en egen rubrik,

”D. Undantag från reservatsföreskrifterna”, som förslagsvis placeras efter C-föreskrifterna. Lämplig underrubrik: ”Föreskrifterna under A och C ska inte utgöra hinder för”. I detta nya stycke kan, om så är lämpligt, samtliga undantag från föreskrifterna samlas, alltså även de undantag som råder för reservatsskötseln. Undantaget för reservatsskötseln bör precisera något närmre vilka skötselåtgärder som är aktuella, och kan med fördel hänvisa till föreskrift B3, där planerade åtgärder bör räknas upp (se förslag nedan).

Åtgärder som ska samrådas med berörd förvaltning innan de får genomföras bör flyttas till en underrubrik som föreskriver samrådsplikt, i likhet med befintlig rubrik om vilka åtgärder som kräver tillstånd.

Föreskrifterna med tillståndspliktiga åtgärder behöver inte inledas med ”Det krävs tillstånd för att...”, då det framgår av rubriken på avsnittet.

Enskilda föreskrifter

A5/A6. Föreskriften anger att ”byggnad eller anläggning definieras som byggnadsverk enligt plan- och bygglagen”. Detta kan uppfattas som missvisande. Enligt 1 kap. 4 § PBL definieras byggnadsverk som byggnad eller annan anläggning. Vidare finns i PBL en definition av vad som är byggnad, medan ”annan anläggning” inte definieras i PBL. Om avsikten är att byggnad och anläggning ska definieras enligt PBL, hjälper inte informationen som anges i föreskriften. Samma synpunkt gäller sista meningen i föreskrift A9 för Älvsjöskogen.

A7. Måttet 22 cm kan ev. ändras till 20 cm för enkelhetens skull.

A9. Föreskriften behöver förtydligas angående vad som räknas som ”mindre byggnad eller anläggning”. Formuleringen av föreskriften skiljer sig åt mellan reservaten, bra om de likriktas. Se även angående A5/A6 ovan.

B1. Om anordnande och/eller markering av stigar, anläggande av eldplats eller andra friluftsanordningar planeras bör även detta nämnas i denna föreskrift.

B3. Föreskriften bör preciseras mer och inte bara hänvisa till bifogad skötselplan. Förslag på formulering ”Naturvårdande skötselåtgärder såsom [*ex: röjning, gallring, ringbarkning, frihuggning, betesdrift och stängsling för bete, igenläggning av diken, anläggning av koloniområde osv.*] Åtgärderna specificeras i bifogad skötselplan, bilaga X [*ev. hänvisa till karta vid behov*].

Fastställande av skötselplan

Fastställande av skötselplan kan med fördel flyttas till en egen rubrik, t ex i anslutning till rubriken ”Naturvårdsförvaltning och tillsyn”.

Information om andra lagar, föreskrifter, mm.

Vid hänvisning till lagar och förordningar bör referensen skrivas ut i sin helhet vid första tillfället hänvisningen sker, t ex jaktlagen (1987:259).

Eftersom föreskrift C6 förbjuder okopplad hund behöver ev. inte upplysningarna om lagen om tillsyn över hundar och katter samt de lokala ordningsföreskrifterna om hundar stå med.

Den 1 januari 2014 bytte lagen (1988:950) om kulturminnen namn till kulturmiljölagen (1988:950).

Reservatsbeslutens förenlighet med andra mål, planer etc.

Miljökvalitetsmål

Reservatsbildningarna torde även bidra till uppfyllandet av miljökvalitetsmålet ”Ett rikt växt- och djurliv”, genom att bl.a. stränder och äldre skog med dess biologiska mångfald skyddas från exploatering. Även ”Levande skogar” kan vara aktuellt.

Aldrig långt till naturen

I detta avsnitt kan gärna nämnas att förslagen ingår i programmet *Aldrig långt till naturen, Skydd av tätortsnära natur i Stockholms-regionen* (Länsstyrelsens rapport 2003:20).

Avgränsning

Den föreslagna reservatsgränsen i öster följer banvallen längs Västra stambanan. En rimlig buffertzonen mellan reservatet och järnvägen bör finnas för att redan i detta skede ta hänsyn till väntad framtida utveckling av järnvägen.

Hur man överklagar

Instruktionen ska ange att överklagandetiden är inom tre veckor från den dag då beslutet kungjordes i ortstidning. Går det att ange vilket datum samt i vilken/vilka tidningar kungörelse väntas ske är det positivt.

Kartor och bilagor

Beslutskartan bör utgöra bilaga 1, vilket också ska anges på själva kartan. Kartan bör visa fastighetsgränser med beteckningar för de berörda fastigheterna. Gränsen för reservatet ska framgå tydligt och kan med fördel vara heldragen för att minska förväxlingsrisk med andra gränser, stigar etc. Det är viktigt att alla kartor går att tolka även som svartvit kopia.

Skötselplanen bör vara fristående från beslutet och läggas som en bilaga (med ev. tillhörande skötselkartbilagor).

Upplysning om fornlämningar

Fornlämningar och övriga kulturhistoriska lämningar måste tas hänsyn till vid upprättande av skötselplaner och eventuell bebyggelse inom området.

Fornlämningar är skyddade genom kulturmiljölagen. Till varje fornlämning hör ett område på marken som behövs för att bevara den och för att ge den tillräckligt med utrymme med hänsyn till dess art och betydelse (fornlämningsområde). Inom detta område gäller kulturmiljölagens bestämmelser om skydd för fornlämningar. Dessa innebär bl. a. att det fodras tillstånd för att rubba, gräva ur, täcka över eller genom bebyggelse, plantering eller på annat sätt ändra eller skada en fornlämning.

Enligt kulturmiljölagen skall enskilda såväl som myndigheter visa hänsyn och aktsamhet mot kulturmiljön. Den som planerar eller utför ett arbete skall se till att skador på kulturmiljön såvitt möjligt undviks och begränsas. Bestämmelserna är tillämpbara på övriga kulturhistoriska lämningar.

Information om kända fornlämningar och övriga kulturhistoriska lämningar inhämtas i Riksantikvarieämbetets

Fornsök: <http://www.raa.se/hitta-information/fornsok-fmis/>

Om åtgärder planeras i närheten av fornlämningar ska kontakt tas med Enheten för kulturmiljö och bostadsstöd.

I handläggningen av detta ärende har deltagit tf naturvårdschef Björn Carlberg, beslutande, samt miljöhandläggare Elin Deremar, föredragande.

Bilaga

Kommunala reservat – rutiner efter att reservatsbeslutet är fattat.

Länsstyrelsen behöver få del av flera uppgifter från kommunen efter att ett nytt beslut om bildande eller ändring av naturreservat eller kulturreservat är fattat. Därför är det viktigt att kommunen snarast efter beslutet sänder över följande handlingar och data:

- Papperskopia av beslut och skötselplan, protokollsutdrag samt bilagor, så snart beslutet justerats hos kommunen.
- Digital version av reservatsbeslut och skötselplan, helst som pdf-fil med alla kartbilagor införda.
- Uppgift om när kungörelse annonseras i ortstidning (se nedan).
- Digitala reservatsgränser. Gränserna bör vara i så god kvalitet som möjligt, vilket till exempel innebär att de sammanfaller med eventuella fastighetsgränser. De behöver dock inte vara inmätta i detta skede. Om inmätning sker senare tar vi gärna emot en kvalitetsförbättring.
- Digitala gränser för eventuella fågelskydd eller sälskydd (tillträdesförbud) eller skogsbruksförbud inom reservatet.
- Digitala gränser för skötselområdesindelningen.

- Digitala gränser bör levereras i formatet ArcGIS shapefil i koordinatsystemet SWEREF99 TM.

Digitala underlag kan skickas på e-post till Enheten för naturvård på adressen naturvard.stockholm@lansstyrelsen.se

Det digitala materialet behövs för att Länsstyrelsen ska kunna fullgöra sina skyldigheter. Länsstyrelsen är skyldig att föra ett regionalt register över naturskyddade områden samt att, enligt Naturvårdsverkets föreskrifter om registrering av beslut enligt 7 kap. miljöbalken (NFS 2009:5), uppdatera Naturvårdsverkets nationella Naturvårdsregister (i databasen VIC natur) inom tio dagar efter att ett kommunalt beslut delgivits Länsstyrelsen. Detta register är bland annat underlag för redovisningen av skyddade områden i fastighetsregistrets plandel, för Lantmäteriets produktion av tryckta och digitala kartor samt för statistik om skyddad natur. Vidare tillhandahåller Länsstyrelsen GIS-skikt över länets skyddade områden som planeringsunderlag och information.

Statsbidrag

Observera att i de fall kommunen söker statsbidrag för markåtkomst vid reservatsbildningen, kan Länsstyrelsen inte behandla ansökan (för vidare befordran till Naturvårdsverket) förrän uppräknade handlingar inkommit till Länsstyrelsen.

Överklagade beslut

Om ett reservatsbeslut överklagas ska Länsstyrelsen även registrera överklagandet samt beslut av överprövande myndighet i VIC natur. Det är därför viktigt att kommunen underrättar Länsstyrelsen (Enheten för naturvård) om eventuella överklaganden. Det är också bra om kommunen för säkerhets skull underrättat oss om avgöranden i högre instans (även Länsstyrelsens beslut i ett överklagat ärende) eftersom det har hänt att vi inte fått kopia på sådana beslut.

Kungörelse i författningssamling

Kungörelse av kommunala reservatsbeslut samt föreskrifter enligt 7 kap. 30 § miljöbalken (ordningsföreskrifter) har tidigare, på Länsstyrelsens initiativ, skett i länets författningssamling. Den 1 februari 2013 trädde en ny regel i kommunallagen i kraft som innebär att kommunens beslut och föreskrifter ska kungöras enligt den bestämmelsen (3 kap. 30 § kommunallagen (1991:900)). Länsstyrelsen kommer inte längre att kungöra de kommunala reservatsbesluten i länets författningssamling. Kommunen ska alltså kungöra besluten själv.

Kungörelse i ortstidning

Enligt förordningen (1998:1252) om områdesskydd enligt miljöbalken m.m. ska reservatsbeslut kungöras i ortstidning (annat än i undantagsfall, om beslutet endast rör någon eller några

sakägare, vilket t.ex. kan vara fallet då någon enstaka föreskrift ändras). Kommunen ser själv till att beslutet kungörs i ortstidning.

Som ortstidning räknas en tidning som via abonnemang når minst fem procent av hushållen i berört område. (Se även lagen (1977:654) om kungörande i mål och ärenden hos myndighet m.m.). I regel bör man därför kungöra i SvD eller DN.

Att endast kungöra i en Mitt I-tidning eller andra gratistidningar räcker alltså inte. Däremot kan dessa tidningar användas som komplement om så önskas.

Datum och tidningsnamn för kungörelseannonserna bör om möjligt anges i också i överklagandehänvisningen, så att sakägare lätt får veta när tiden för överklagande löper ut. Det är också viktigt att Länsstyrelsen informeras om när annonskungörelse sker för att underlätta registrering i VIC natur av när beslutet vinner laga kraft.

Lantmäterimyndigheten

Lantmäterimyndigheten har ingen erinran till upprättat planförslag.

Stockholms läns landsting, Landstingsstyrelsen, Tillväxt- och regionplaneringsutskottet

Remiss av förslag till naturreservat för Älvsjöskogen

Stockholms stad har översänt förslag till naturreservat för Älvsjöskogen på remiss. Syftet är att säkra friluftslivet, skydda biologisk mångfald samt befästa områdets funktion som kärnområde i den regionala grönstrukturen. Avgränsningen har gjorts i avvägning mellan natur-, kultur- och rekreationsvärden och det långsiktiga behovet av bostadsbyggande. Området är utpekad i Stockholms stads översiktsplan Promenadstaden som naturreservat. I RUFSS 2010 är området angett som Regional stadsbygd med utvecklingspotential, vilket betyder att området har god regional tillgänglighet vilket motiverar en högre bebyggelsestäthet, men att god tillgång till grönstruktur är av stor betydelse och bildande av naturreservat för att bland annat gynna lokal grönstruktur är därför i linje med RUFSS 2010:s intentioner. I området finns särskilt betydelsefulla äldre barrskogs- och våtmarksmiljöer samt särskilt skyddsvärda arter. Området fungerar också som en del av spridningsvägen mellan Hanvedenkilen och Bornsjökilen.

Stockholms läns landsting ser positivt på Stockholms stads förslag att bilda naturreservat för Älvsjöskogen och på sätt bidra till att uppnå det i RUFSS 2010 angivna planeringsmålet om god tillgång till tätortsnära natur av god kvalitet.

Grannkommuner

Huddinge kommun

Huddinge kommun lämnar yttrande över Stockholms stads förslag till naturreservat för Älvsjöskogen enligt följande.

Huddinge kommun ser positivt på ett inrättande av Älvsjöskogens naturreservat av framför allt två skäl. Det ena är att reservatet används av många Huddingebor. Älvsjöskogen är det närmaste större tätortsnära rekreationsområde för invånare i nordvästra Stuvsta, Skogsäng. Särskilt utnyttjande torde området kring Långsjön, som delas gemensamt av kommunerna, och Älvsjöskogens motionsspår vara. Gång- och cykelvägen utmed stambanan utgör ett övergripande huvudcykelstråk och är sannolikt en viktig led för cykelpendlarna till och från båda kommunerna. För Huddinge cyklister till/från Älvsjö är denna flitigt använd och dessutom den absolut genaste vägen vilket i dagsläget är problematiskt eftersom det är ett motionsspår. I och med att spåret försågs med belysning under 2011 har antalet cyklister troligen ökat även efter mörkretts inbrott.

Motionärer, hundägare och cyklister ska samsas på joggingspåret vilket inte är en optimal situation. Här bör Stockholm se till att cykling förbli tillåten på motionsspår och i bästa fall planerar för en åtgärd på den sträckan av motionsspåret där pendlingscykling förekommer. Kommuner anser att detta stråk skulle kunna utgöra pendelstråk eftersom potentialen är stor.

Det andra skälet är att Huddinge kommun har tydliga ställningstaganden kring hur viktig den regionala övergripande grönsstrukturen är och att de gröna sambanden ska värnas samtidigt som de gröna kilarna också utgör mellankommunala planeringsförutsättningar. Detta är främst tydliggjort i kommunens nya översiktplan, ÖP 2030. Därför är det viktigt att regionalt viktiga grönområden och ekologiska kärnområden bevaras till nytta för allmänhetens rekreation och Stockholms biologiska mångfald.

Enligt samrådet ska förslaget remitteras till alla markägare, innehavare av särskild rätt, berörda statliga, regionala och kommunala instanser samt föreningar. Enligt sändlistan framgår det inte om fastighetsägare i Huddinge kommun vars fastigheter sammanfaller med kommungränsen och därmed kommer att gränsa till naturreservatet har fått samrådsmaterialet.

Förvaltningen förutsätter att berörda fastighetsägare i Huddinge kommun får kännedom om Stockholms stads intention. Detta är inte minst viktigt då den egna fastigheten som tidigare gränsat till en obebyggd allmänning kan komma att gränsa till ett naturreservat med tillhörande föreskrifter.

Beslutet i detta ärende har fattats av kommunstyrelsen den 25 augusti 2014 (protokollutdrag nedan).

Kommunstyrelsens beslut

Skrivelse enligt bilaga 1 till kommunstyrelsens förvaltnings tjänsteutlåtande daterat den 4 juli 2014 överlämnas till stadsbyggnadskontoret i Stockholms stad som Huddinge kommuns svar på förslag till naturreservat för Älvsjöskogen.

Sammanfattning

Huddinge kommun har fått ett förslag till naturreservat för Älvsjöskogen på remiss från Stockholms stad.

Syftet med naturreservatet är att tillgodose en god rekreativmiljö för invånarna i närområdet och ge skydd och möjlighet att utveckla upplevelsevärden såsom skogskänsla, naturpedagogik, motion och lek samt skydda och framhäva kulturhistoriska spår. Reservatsbildningen bekräftar Älvsjöskogen som del av ett ekologiskt kärnområde i Stockholms grönstruktur, med särskilt betydelsefulla äldre barrskogs- och våtmarksmiljöer samt särskilt skyddsvärda arter. Reservatet bevarar och stärker också Älvsjöskogens funktion som del av spridningsvägen mellan de gröna kilarna Hanveden och Bornsjön. Den södra gränsen av reservatet följer kommungränsen och gränsar följaktligen till Huddinge kommun.

Synpunkter i detta ärende har inhämtats från miljö- och samhällsbyggnadsförvaltningen. Kommunstyrelsens förvaltning anser att det är positivt att reservatet inrättas och förutsätter att de fastighetsägare i Huddinge som gränsar till reservatet får information från Stockholms stad om intentionerna med reservatet.

Kommunala nämnder, bolag och förvaltningar

Fortum Värme har ingen erinran.

Rådet till skydd för Stockholms skönhet, Stockholms stad

Med anledning av stadsbyggnadskontorets remisser av rubricerade ärenden vill Skönhetsrådet anföra följande. Exploateringskontoret, miljöförvaltningen och stadsbyggnadskontoret har i gemensamma tjänsteutlåtanden, på respektive nämnds uppdrag, skickat förslag till bildande av naturreservat för Älvsjöskogen på remiss.

Skönhetsrådet förstår att förfarandet förenklar hanteringen men för tydlighetens skull borde varje nämnd enskilt granska de frågor de har att bevaka inom sitt verksamhetsområde och redovisa detta i ett eget tjänsteutlåtande.

Skönhetsrådet ställer sig mycket positivt till reservatsbildningen och tillstyrker därför förslaget.

Idrottsförvaltningen, Stockholms stad

Förvaltningen förutsätter att Älvsjö gamla bollplan även i framtiden kan nyttjas till fotbollsträning och för icke organiserad lek och motion i samma omfattning som för närvarande sker. De befintliga motionsspår i Älvsjöskogen är mycket uppskattade och används av

många Älvsjöbor. Förvaltningen ser det som viktigt att motionsspåren blir kvar och anser att dessa utvecklas för löpning, promenader och annan motionsverksamhet.

Idrottsförvaltningen har i övrigt inget att erinra mot föreliggande förslag.

Kulturnämnden, Stockholms stad

Beslut

Kulturnämnden beslutar enligt kulturförvaltningens förslag:

- Att som svar på remissen överlämna och åberopa detta tjänsteutlåtande.

Handlingar i ärendet

Kulturförvaltningens tjänsteutlåtande från 2014-08-13.

Sammanfattning

Älvsjöskogen föreslås bli naturreservat för att säkra friluftslivet, skydda biologisk mångfald samt befästa områdets funktion som kärnområde i den regionala grönstrukturen. Avgränsningen av naturreservatet har gjorts med avvägning mellan natur-, kultur- och rekreationsvärden och behovet av bostadsbyggande.

Kulturförvaltningen anser att det är positivt att området bevaras som naturreservat samt att det är viktigt att de kulturhistoriska lämningarna som finns i området tas tillvara och tillgängliggörs genom adekvat skötsel och information.

Förvaltningen anser också att en förnyad fornminnesinventering bör göras i området.

Nämndens behandling av ärendet

Framlagda förslag till beslut

Ordförande Madeleine Sjöstedt (FP) föreslår att kulturnämnden beslutar enligt kulturförvaltningens förslag till beslut (se beslutet).

Beslutsgång

Ordföranden finner att nämnden beslutar enligt kulturförvaltningens förslag.

Stadsmuseet, Kulturförvaltningen Stockholms stad

Förslag till beslut

-Att som svar på remissen överlämna och åberopa detta tjänsteutlåtande.

Sammanfattning

Älvsjöskogen föreslås bli naturreservat för att säkra friluftslivet, skydda biologisk mångfald samt befästa områdets funktion som kärnområde i den regionala grönstrukturen. Avgränsningen av naturreservatet har gjorts med avvägning mellan natur-, kultur- och rekreationsvärden och behovet av bostadsbyggande.

Kulturförvaltningen anser att det är positivt att området bevaras som naturreservat samt att det är viktigt att de kulturhistoriska lämningarna som finns i området tas tillvara och tillgängliggörs genom adekvat skötsel och information.

Förvaltningen anser också att en förnyad fornminnesinventering bör göras i området.

Underlag för beslut

Remisshandlingar som omfattar Förslag till beslut och Förslag till skötselplan för Älvsjöskogen naturreservat samt karta.

Handlingarna kan läsas i sin helhet på www.stockholm.se/alvsjoskogen. Övriga handlingar som Stadsmuseets inventeringar och klassificeringar samt Riksantikvarieämbetets fornlämningsregister.

Utlåtande

Ärendet/Remissen

Stadsbyggnadskontorets planavdelning har 2014-06-04, efter beslut från exploateringsnämnden, stadsbyggnadsnämnden och miljö- och hälsoskyddsnämnden, remitterat förslaget till naturreservat för Älvsjöskogen (Dnr 2013-06333) till Stockholms stadsmuseum. Synpunkter lämnas senast den 29 augusti till Stockholms stadsbyggnadskontor. Omedelbar justering.

Ärendets beredning

Ärendet har handlagts av Stadsmuseets kulturmiljöenhet.

Förslaget och syfte

Älvsjöskogen föreslås bli naturreservat för att säkra friluftslivet, skydda biologisk mångfald samt befästa områdets funktion som kärnområde i den regionala grönstrukturen. Avgränsningen av naturreservatet har gjorts med avvägning mellan natur-, kultur- och rekreationsvärden och det långsiktiga behovet av bostadsbyggande.

Syftet är att tillgodose en god rekreationsmiljö med möjlighet att utveckla upplevelsevärden samt att skydda och framhäva kulturhistoriska spår. Reservatsbildningen bekräftar Älvsjöskogen som del av ett ekologiskt kärnområde med särskilt skyddsvärda områden och arter samt stärker områdets funktion som del av en spridningsväg mellan gröna kilar.

Kulturhistoriska värden

Älvsjöskogen är ett höglänt område där det mellan de högsta partierna löper smala sprickdalar, fyllda av morän. Stora delar av området ligger mellan 50-60 m ö.h. Det finns alltså stora möjligheter att människor kan ha rört sig här redan under stenåldern. Då låg de höglänta delarna ovan vattnet som öar i ett skärgårdslandskap. Det finns dock få registrerade fornlämningar inom området och inga av dem är från förhistorisk tid.

Längs västra delen av området går Göta landsväg (RAÄ 34:2 i Brännkyrka) som här har samma sträckning som nuvarande Långsjövägen, Myrvägen och i dess södra del Korkskruven. Den sydligaste delen av landsvägen passerar genom reservatsområdet.

Vid kommungränsen mot Huddinge finns en gränstavla i järn (RAÄ 217 i Huddinge).

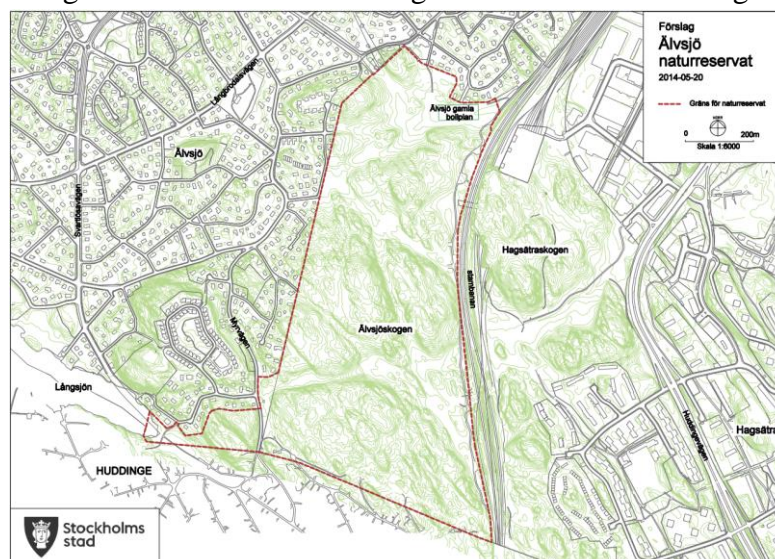
Öster om järnvägen låg tidigare ett torp vid vattendraget som går genom området. Till torpet hörde åker och ängsmark som sträckte sig in i Älvsjöskogens västra del. Dessa marker växte igen efter att järnvägen drogs fram men fortfarande anar man tydlig kulturpåverkan. Även i områdets norra del finns spår av brukad och betad mark. På västra sidan av järnvägen, i områdets norra del fanns tidigare en banvaktarstuga som stod kvar fram till andra världskriget. Lämningar finns kvar, framför allt i form av gamla trädgårdsväxter.

Förvaltningens synpunkter

Kulturförvaltningen anser att det är positivt att området bevaras som naturreservat. Det är dock viktigt att de kulturhistoriska lämningar som finns inom området tas tillvara och tillgängliggörs genom adekvat skötsel och information.

Förvaltningen anser också att en förnyad fornminnesinventering bör göras i området. Den senaste gjordes 1981 och sedan dess har bedömningsgrunderna för vad som klassas som fornlämning delvis förändrats och en metodutveckling har skett vilket innebär att ett antal fornlämningar, i detta fall kanske från tidig förhistorisk tid, skulle kunna identifieras inom området.

Bilaga 1. Karta över det föreslagna reservatets utbredning



Trafikkontoret, Stockholms stad

Trafikkontoret erfar att besökare till Älvsjöskogen parkerar inom det område som är markerat som framtida naturreservat. Det finns ingen planerad parkerings-/trafikyta, men samtidigt finns ett behov av parkering för besökare. Inte minst för rörelsehindrade. Kontoret önskar att en mindre yta avsätts för parkering inom naturreservatet.

Älvsjö stadsdelsnämnd

Nämndsammanträde 28 aug 2014, § 8

Älvsjöskogen, förslag till naturreservat - remiss från exploateringsnämnden, miljö- och hälsoskyddsnämnden och stadsbyggnadsnämnden, Dnr 1.5.1.254-2014

Beslut

Stadsdelsnämnden överlämnar detta tjänsteutlåtande som svar på remissen.

Reservation från Emelie Roxby-Schtisseleder (V).

Ärendet

Förvaltningen är mycket positiv till att Älvsjöskogens naturreservat inrättas. Skogen är mycket uppskattad av älvsjöborna och används flitigt för motion och friluftsliv.

Förvaltningen anser att den naturmark som finns vid slutet av Vårgårdavägen bör ingå i naturreservatet, vilket den inte gör enligt förslaget. Där finns Vårgårdadammen som är en viktig lokal för grodornas reproduktion. Förvaltningen anser att staden bör köpa in den fastighet där dammen ligger för att den ska kunna ingå i naturreservatet.

Ansvar för drift och underhåll av Älvsjöskogen kommer även i fortsättningen att ligga på Älvsjö stadsdelsnämnd. Kostnaden kommer dock att öka och för att undvika att övrig parkskötsel får mindre resurser föreslår förvaltningen att stadsdelsnämnden får kompensation för den högre driftskostnad som naturreservatet medför.

Stadsdelsförvaltningen hade redovisat ärendet i ett tjänsteutlåtande daterat 2014-08-06.

Förvaltningens förslag till beslut

Stadsdelsnämnden överlämnar detta tjänsteutlåtande som svar på remissen.

Förslag till beslut (V)

Emelie Roxby-Schtisseleder (V) yrkade bifall till eget förslag till beslut enligt följande.

1. Att både den västra och östra delen av Älvsjöskogen blir naturreservat (inklusive Vårgårdavägen)
2. Dessutom framföra följande:

Bevarandet och skyddandet av Älvsjöskogen som naturreservat är ett mycket efterlängt beslut som vi till fullo stödjer. Vi anser att detta ska omfatta hela Älvsjöskogen och inte en segregrande delning av en västlig och östlig del. Självklart ska även Vårgårdavägen ingå.

Vi undrar på vilka grunder stadens avvägning att det område som nu (helt plötsligt) kallas Hagsätraskogen inte ingår i reservatbildningen?

Stadens tjänstemän har uppenbart frångått kommunens regelverk om hur namnbyten ska ske av kommunen. Det finns inte heller några som helst beslut eller planer på att dra tunnelbana mellan Hagsätra – Älvsjö via en stor omväg in i skogen - vilket felaktigt beskrivs i remissen.

Detta ger med andra ord en falsk bild av att något behöver prioriteras på bekostnad av annat. Vi vill här tydliggöra att en tunnelbana till Hagsätra inte utesluter ett naturreservat!

Att den stadsdelsnämnd som ansvarar för Hagsätra inte får yttra sig i denna fråga är odemokratiskt. När frågan utreddes från början så utreddes hela skogen som naturreservat, det vill säga både det område som hörde till Älvsjö och Enskede-Årsta-Vantör. Att nu, två veckor innan val, besluta om detta innan berörda nämnder har fått yttra sig (och dess medborgare!), dela upp skogen genom att ge den två olika namn och särskilja dem åt trots tidigare utredningar av skogen som helhet - och att dessutom hänvisa till framtida behov av tunnelbana —vilket inte stämmer är under all kritik!

Vi stödjer det förslag som utreddes från början, nämligen att göra hela skogen till naturreservat. Vi stödjer detta förslag för att både den västliga och östliga delen av skogen har höga naturvärden som är värdefulla att bevara. Vi stödjer hela Älvsjöskogen som naturreservat för att vi inte anser att någon del är mindre värd att bevara än någon annan del. Vi anser också att utredningen om detta naturreservat ska innehålla förslag på ekodukter och dylikt över stambanan för att öka på den biologiska mångfalden i naturreservatet.

Det är även av stor vikt att det sker en ökad tilldelning av resurser utifrån ökade kostnader vad gäller drift och underhåll av naturreservatet samt att det bereds för en hundrastgård i området.

Beslutsgång

Ordföranden 011e Andretzky (M), Evy Kjellberg (C) och Inga-Lill Persson (FP) yrkade bifall till förvaltningens förslag till beslut. Ordföranden ställde förslagen mot varandra och förklarade att nämnden beslutat bifalla förvaltningens förslag till beslut.

Särskilt uttalande (C)(M)(FP)

Evy Kjellberg (C) yrkar bifall till förvaltningens förslag men vill därutöver anföra följande. 011e Andretzky m.fl. (M) och Inga-Lill Persson m.fl. (FP) anslöt sig till Evy Kjellbergs särskilda uttalande.

Centerpartiet i Brännkyrka, är mycket positiva till att Älvsjöskogen nu blir naturreservat efter minst 40 års arbete, inte minst från vår sida.

Det är också positivt att reservatet sträcker sig ned till Långsjön, trots att skogen genomkorsas av Korkskraven. Det är mycket viktigt att reservatet även omfattar naturmarken vid Vårgårdavägens förlängning med Vårgårdadammen, en mycket viktig grodlokal där dammen har stor betydelse som lekvatten för grodorna.

Namnet Älvsjöskogen naturreservat, som föreslås, bör ändras till Älvsjöskogens naturreservat eller Naturreservatet Älvsjöskogen. Redan 1973 motionerade undertecknad i Stockholms fullmäktige om en över- eller undergång vid järnvägen, en "ekodukt", för att knyta ihop grönområdena på respektive sida. Behovet av denna förbindelse är fortfarande mycket stor eftersom stambanan utgör en barriär mellan Älvsjöskogen och Hagsåtraskogen. Det är viktigt för att människor ska kunna röra sig fritt mellan områdena, men också för att underlätta rörlighet och spridning för djur- och växtliv.

Därför hoppas vi att inrättandet av en ekodukt realiserar.

Behovet av parkeringsplatser verkar inte ha beaktats fullt ut i förslaget. Därför bör planering göras för fler parkeringsplatser i anslutning till skogen. Vid dessa parkeringsplatser bör det även finnas gott om parkeringsplatser för cyklar, med möjlighet att låsa fast dem, eftersom det inte kommer att vara tillåtet att cykla i skogen, förutom på cykelvägen längs järnvägen.

I förslaget nämns inget om hur personer med funktionsnedsättning ska kunna utnyttja skogen. Vi utgår från att planering också görs för parkeringsplatser för funktionshindrade och att de stora stigarna lätt kan nås med rullstol och rollator.

De större stigarna samt grillplatserna bör namnges. Några förslag skulle kunna vara Myrstigen, Storskogsstigen, Spårstigen, Farmenstigen, Grodstigen, Vårgårdastigen, Dansbanestigen, Spejarstigen samt Thorffstigen. En tävling kan utlysas om vilka namn stigarna ska ha.

Centerpartiet anser att eldning och grillning enbart ska vara tillåtet på särskilt anvisade grillplatser. Engångsgrillar, som kan vara praktiska att ta med sig, bör tillåtas, men de bör endast få användas på grillplatserna. För att undvika eldsvådor och andra skador på naturen bör engångsgrillar för övrigt vara förbjudna.

Redan i dag är det inte tillåtet att låta hundar springa lösa i Älvsjöskogen och så bör det förbli även i fortsättningen. En hundrastgård bör inrättas t.ex. bakom Älvsjö AIK-stugan. Ett skärmtak, bänkar och bord vid de röda bodarna skulle bli en trevlig samlingspunkt för t.ex. förskolegrupper. Information om naturreservatet och en allmän anslagstavla kan även förläggas till detta område.

I Älvsjöskogen har det funnits skyltar med kulturhistorisk text och bild av tecknaren och Älvsjöprofilen Ingvar Thoren. I dag finns bara några kvar. Skyltarna bör kompletteras och rustas upp och finnas väl synliga i reservatet. Naturreservatet Älvsjöskogen bör

även förses med välkomnande skyltar vid entréerna till skogen men även vid Älvsjö torg och resecentrum så att det blir lätt att hitta till reservatet.

Särskilt uttalande (MP)

Viktor Morawski (MP) anmälde ett särskilt uttalande enligt följande.

Det är mycket positivt att Älvsjöskogen äntligen är på väg att bli naturreservat efter många års kamp. Miljöpartiet menar dock att det är olyckligt att det endast är västra delen av Älvsjöskogen som omfattas av det kommande naturreservatet och inte den del av skogen som ligger till öster om järnvägen. Älvsjöskogen är ett sammanhängande skogsområde som med sin storlek bidrar till att höja artrikedomen och upplevelsevärde för de människor som besöker skogen. Den järnväg som går igenom skogen är möjlig att överbygga med en bro eller en ekodukt och därigenom på ett bättre sätt än idag knyta ihop skogens båda delar. Miljöpartiet menar att det hade varit klokare låta naturreservatet omfatta hela Älvsjöskogen men ser ändå positivt på att den ena halvan nu skyddas. Det är möjligt att under nästa mandatperiod skydda även östra Älvsjöskogen.

Särskilt uttalande (S)

Majvi Andersson m.fl. (S) anmälde ett särskilt uttalande enligt följande.

Vi bifaller förvaltningens förslag till beslut, men vill särskilt understryka att den naturmark som finns vid slutet av Vårgårdavägen bör ingå i naturreservatet, vilket den inte gör enligt förslaget. Där finns Vårgårdadammen som är en viktig lokal för grodornas reproduktion. Vi anser att staden bör köpa in den fastighet där dammen ligger för att den ska kunna ingå i naturreservatet.

Älvsjö stadsdelsförvaltning

Älvsjöskogen – förslag till naturreservat

Remiss från stadsbyggnadsnämnden, miljö- och hälsoskyddsnämnden, och exploateringsnämnden.

Förvaltningens förslag till beslut

Stadsdelsnämnden överlämnar detta tjänsteutlåtande som svar på remissen.

Sammanfattning

Förvaltningen är mycket positiv till att Älvsjöskogens naturreservat inrättas. Skogen är mycket uppskattad av älvsjöborna och används flitigt för motion och friluftsliv.

Förvaltningen anser att den naturmark som finns vid slutet av Vårgårdavägen bör ingå i naturreservatet, vilket den inte gör enligt förslaget. Där finns Vårgårdadammen som är en viktig lokal för grodornas reproduktion. Förvaltningen anser att staden bör köpa in den fastighet där dammen ligger för att den ska kunna ingå i naturreservatet.

Ansvar för drift och underhåll av Älvsjöskogen kommer även i fortsättningen att ligga på Älvsjö stadsdelsnämnd. Kostnaden kommer dock att öka och för att undvika att övrig parkskötsel får mindre resurser föreslår förvaltningen att stadsdelsnämnden får kompensation för den högre driftskostnad som naturreservatet medför.

Ärendets beredning

Ärendet har beretts inom kansli- och serviceavdelningen. Ärendet har behandlats i rådet för funktionshinderfrågor, pensionärsrådet och förvaltningsgruppen den 21 augusti 2014. Remisstiden sträcker sig till den 29 augusti 2014. Stadsdelsnämnden har fått förlängd svarstid till 2 september.

Bakgrund

Kommunfullmäktige beslutade i 2012 års budget att ge exploateringsnämnden i uppdrag att samarbeta med stadsbyggnadsnämnden samt miljö- och hälsoskyddsnämnden för att inrätta ett naturreservat i Älvsjöskogen.

Remissen i sammanfattning

Stockholms befolkning växer snabbt och då ökar behovet av tätortsnära natur för rekreation och bevarad biologisk mångfald. Älvsjöskogen är en viktig del av Stockholms grönstruktur, med stora rekreationsvärden. Hela området utgör ett ekologiskt kärnområde, med särskilt betydelsefulla äldre barrskogs- och våtmarksmiljöer, samt inslag av särskilt skyddsvärda arter. Skogen med sina våtmarker och sin koppling till Långsjön är en viktig uppväxtmiljö för tre olika arter av groddjur. Här finns även en mängd särskilt skyddsvärda svampar och lavar.

Dessa egenskaper motiverar ett bevarande som lämpligen sker genom att avsätta Älvsjöskogen som naturreservat enligt miljöbalken. Stadsdelsnämnden ansvarar för skötseln som ska ske enligt reservatsföreskrifter och skötselplan. Tillsynsmyndighet är miljö- och hälsoskyddsnämnden. Skötseln ska inriktas på att berika och utveckla ett natur- och kulturområde för allmänhetens friluftsliv och rekreation, samt för att bevara och stärka naturvärden och skyddsvärda arter.

För att tillgodose syftena med naturreservatet föreslås ett antal föreskrifter. Dessa utgör inte hinder för åtgärder som krävs för den normala skötseln av områdets befintliga byggnader och anläggningar. För åtgärder som kräver tillstånd, ska detta sökas hos stadsbyggnadskontoret.

Naturresevatets avgränsning framgår av kartan. Älvsjöskogen öster om järnvägen, kallad Hagsätraskogen, ingår inte i reservatsbildningen. Där har staden gjort en avvägning som resulterat i att framtida behov av industrimark, tunnelbana och tunnelbanedepå samt bostadsbebyggelse har prioriterats.



Förvaltningens synpunkter och förslag
Förvaltningen är mycket positiv till att Älvsjöskogens naturreservat inrättas. Skogen är mycket uppskattad av älvsjöborna och används flitigt för motion och friluftsliv. Förvaltningen beklagar att Hagsätraskogen öster om järnvägen inte finns med i reservatsbildningen, men är positiv till att

en ekodukt över järnvägsspåren ska utredas för att stärka sambandet mellan de två skogarna. Nedan följer några synpunkter på olika punkter i samrådsunderlaget.

Avgränsning

Förvaltningen anser att den naturmark som finns vid slutet av Vårgårdavägen och som är en del av fastigheten Långsjö 1:1 bör ingå i naturreservatet. Marken är planlagd som parkmark och ligger mellan befintliga villatomter och det föreslagna naturreservatet.

I anslutning till denna mark finns även en privatägd obebyggd tomt med fastighetsbeteckning Långsjö 1:23. Fastigheten är planlagd som parkmark och går inte att bebygga utan en planändring. På denna fastighet finns Vårgårdadammen som är en viktig lokal för grodornas reproduktion. Förvaltningen anser att det är av stor vikt att Vårgårdadammen ingår i naturreservatet och anser att staden bör köpa in Långsjö 1:23 för detta syfte.

Skötsel

Kostnaden för drift och underhåll av naturreservatet inklusive stigar, entréer, parkering, m.m. har i beslutsunderlaget beräknats till 150.000 kr per år. Stadsdelsnämnden sköter Älvsjöskogen idag, men med ett naturreservat ökar kraven och förväntningarna på skötseln. För att kunna sköta naturreservatet på ett bra sätt, utan att behöva skära ner på resurserna för skötsel av andra parker i Älvsjö, behöver stadsdelsnämnden en högre tilldelning av medel enligt stadsmiljönyckeln.

Reservatsföreskrifterna

Sådant som finns med i andra lagar, förordningar och lokala föreskrifter tas inte upp i reservatsföreskrifterna. När det gäller hundar och camping hänvisas till lokala ordningsföreskrifterna för Stockholms stad som gäller på offentlig plats. Enligt dessa råder kopplingstvång för hundar, och det är förbjudet att campa. Eftersom Älvsjöskogen inte är detaljplanelagd räknas den emellertid inte som offentlig plats. Förvaltningen föreslår därför att de delar av lokala ordningsföreskrifterna som bör gälla för Älvsjöskogen i stället skrivs in i reservatsföreskrifterna.

Hundrastgård

Det finns önskemål om att anlägga en hundrastgård i Älvsjöskogen. Stadsdelsnämnden är positiv till att en sådan anläggs, men har ännu inte beslutat när eller var den ska placeras. Förvaltningen önskar att det under rubriken ”Reservatsföreskrifter” framgår att föreskrifterna inte utgör hinder för att anlägga en hundrastgård. I reservatsföreskrift C5 bör det stå hundrastgård i stället för hundrastområde. Ett hundrastområde är ett icke inhägnat område där hundar får släppas lösa. Att inrätta ett sådant i Älvsjöskogens naturreservat är inte aktuellt.

Namnet

Förvaltningen föreslår att namnet blir Älvsjöskogens naturreservat, vilket är språkligt korrekt, i stället för det föreslagna Älvsjöskogen naturreservat (utan genitiv-s).

Befintliga detaljplaner

I *Förslag till beslut* finns en lista över befintliga detaljplaner. Där saknas uppgift om att detaljplan 91097 delvis ska upphävas. Det handlar om den grusyta vid Myrvägen/Korkskruven som idag är parkering för Älvsjöskogen. Detaljplanen behöver upphävas för att det ska bli tillåtet att ha parkering på den ytan. Parkeringen är idag avstängd.

Bilagor

Remisshandlingarna finns på www.stockholm.se/alvsjokogen :

Karta

Förslag till beslut med reservatsföreskrifter

Skötselplan

Ekonomisk kalkyl

Enskede-Årsta-Vantörs stadsdelsnämnd

Beslut

Nämnden godkänner i huvudsak förvaltningens svar på skrivelsen.

Nämnden lämnar ett yttrande om naturreservatsbildningen i Älvsjöskogen enligt nedan och begär att stadsbyggnadsnämnden tar hänsyn till nämndens synpunkter.

Stadsdelsnämnden Enskede-Årsta-Vantör är mycket positivt inställd till en naturreservatbildning av Älvsjöskogen och vill lämna följande synpunkter:

Att nu frångå planen att göra hela Älvsjöskogen till naturreservat strider mot tidigare programförslag och intentioner:

I programmet om skydd av tätortsnära natur "Aldrig långt till naturen" (2003:20), som Länsstyrelsen i Stockholms län tog fram 2003, var det självklart att hela Älvsjöskogen (d.v.s. både östra och västra delen) skulle bli naturreservat. I reservatsförberedelser med tillhörande skötselplan på 1990-talet inkluderades hela Älvsjöskogen.

Den naturinventering som nu utförts i hela Älvsjöskogen inför beslut om naturreservat visar att naturvärdena är högre i Östra Älvsjöskogen. Dessutom är den väldigt uppskattad och väl-frekventerad av stadsdelens invånare som rekreationsplats för natur-upplevelser. Förutom detta faktum torde förtätning som pågår i näraliggande stadsdelar, bl.a. programarbetet Älvsjö-Örby, göra att såväl behovet som efterfrågan av rekreationsmöjligheter i form av natur ökar. Detta är inte minst viktigt för barns behov. Det är därför

inte rimligt att utelämna den ena halvan av Älvsjöskogen i arbetet inför naturreservatsbildningen.

Det vore önskvärt att undersöka möjligheterna till att inrätta en biodukt för att ytterligare stärka de ekologiska sambanden inom Älvsjöskogen och ut emot de spridningssamband som sträcker sig vidare, t ex Långsjön, Kräppladalen samt Bornsjökilen. Dessutom vore det önskvärt, efter dialog med Trafikverket, att undersöka möjligheterna att kunna öppna viadukten under järnvägen för promenerande. Joggingsspåret kan utökas och möjligheten för lek och undervisning i hela Älvsjöskogen säkerställs för skolor och förskolor i såväl Huddinge, Långsjö, Älvsjö, Hagsätra, Ormkärr m.fl. stadsdelar.

Ett misstag finns i kartunderlaget där Östra Älvsjöskogen felaktigt benämns "Hagsätraskogen".

Stadsdelsnämnden Enskede-Årsta-Vantör önskar att arbetet inför naturreservatsbildningen går vidare men att hela Älvsjöskogen inkluderas i förberedelserna samt att möjligheterna till ekodukt, öppen viadukt och utvidgning av joggingsspåret utreds.

3. Paragrafen justeras omedelbart

Ärendet

Åsa Öckerman, m.fl. (MP), Kristina Öberg (S) och Rosa Lundmark (V) har till nämnden gemensamt inkommit med en skrivelse om Älvsjöskogens östra och västra delar och naturreservatsbildningen. Stadsdelsnämnden hade uppdragit åt förvaltningen att besvara skrivelsen. I skrivelsen om Älvsjöskogens östra och västra delar och naturreservatsbildningen begär skribenterna att också Enskede-Årsta-Vantörs stadsdelsnämnd ska vara remissinstans i ärendet om naturreservatsbildning i Älvsjöskogen. Förvaltningen har kontaktat Exploateringskontoret som kommer att behandla yttranden från stadsdelsnämnden som remissyttranden.

Stadsdelsförvaltningen hade redovisat ärendet i ett tjänsteutlåtande daterat den 26 september 2014 Dnr 457-2014-1.1.

Beslutsgång

Ordföranden fann att nämnden beslutat enligt förslag från (V), (S), (MP)

Särskilt uttalande

Vice ordföranden Anders Hellström m.fl. (M), tjänstgörande ersättaren Peter Backlund (FP).

Röstförklaring

"Med anledning av valutgången till kommunfullmäktige 2014-09-14 och en tillträdande ny majoritet väljer vi att inte utnyttja vårt röstöverläge i nämnden och överlämnar därför förslaget utan eget yrkande eller ställningstagande."

Ersättaryttrande

Ersättaren Erica Tjerneld (C) instämde i det särskilda uttalandet från (M), (FP)

Enskede-Årsta-Vantörs stadsdelsförvaltning

Förvaltningens förslag till beslut

Förvaltningens tjänsteutlåtande åberopas som svar på skrivelsen.

Sammanfattning

I skrivelsen om Älvsjöskogens östra och västra delar och naturreservatsbildningen begär skribenterna att också Enskede-Årsta-Vantörs stadsdelsnämnd ska vara remissinstans i ärendet om naturreservatsbildning i Älvsjöskogen. Förvaltningen har kontaktat exploateringskontoret som kommer att behandla yttranden från stadsdelsnämnden som remissyttranden.

Bakgrund

Åsa Öckerman, m.fl. (MP), Kristina Öberg (S) och Rosa Lundmark (V) har till Enskede-Årsta-Vantörs stadsdelsnämnd gemensamt inkommit med en skrivelse om Älvsjöskogens östra och västra delar och naturreservatsbildningen.

Ärendet

Skribenterna anmärker på att Enskede-Årsta-Vantörs stadsdelsnämnd inte finns med bland remissinstanserna när ärendet om reservatsbildning av Älvsjöskogen nu är ute på remiss.

Skribenterna begär därför att Enskede-Årsta-Vantörs stadsdelsnämnd remitteras i ärendet naturreservat av Älvsjöskogen.

Ärendets beredning

Ärendet har beretts av ekonomiavdelningen.

Förvaltningens synpunkter och förslag

Exploateringsnämnden beslutade vid sitt sammanträde 2014-05-22 att ge exploateringskontoret i uppdrag att skicka förslag till bildande av naturreservat för Älvsjöskogen. (Dnr E2014-01047, § 14)

Remisstiden är sedermera förlängd till och med den 20 oktober.

Älvsjöskogen föreslås bli naturreservat för att säkra friluftslivet, skydda biologisk mångfald och befästa områdets funktion som kärnområde i den regionala grönstrukturen. Avgränsningen av naturreservatet har gjorts med avvägning mellan natur-, kultur- och rekreationsvärden och det långsiktiga behovet av bostadsbyggande.

Förslaget till naturreservat är i enlighet med "Promenadstaden – Översiktsplan för Stockholm" samt Stockholms miljöprogram 2012-2015.

Enskede-Årsta-Vantörs stadsdelsförvaltning har varit i kontakt med exploateringskontoret för att undersöka varför inte stadsdelnämnden remitterats i ärendet. Svaret blev att endast de som har verksamhet eller är markägare inom det föreslagna naturreservatet har bedömts som sakägare i det här fallet. Exploateringskontoret kommer dock ändå att behandla eventuella yttranden från Enskede-Årsta-Vantörs stadsdelnämnd.

När det gäller avgränsningen av naturreservatet utgår förslaget från områdets befintliga värden och vägs samtidigt mot stadens behov av framtida markreserver. På grund av det osäkra planeringsläget för Älvsjö-Örby programmet ingår inte den östra delen (Hagsätraskogen) i förslaget till naturreservat.

Övriga remissinstanser

Fortum Distribution AB

Fortum Distribution AB har nätkoncession för område inom det föreslagna reservatsområdet och därmed en lagstadgad skyldighet att ansvara för drift och underhåll och vid behov utbyggnad av sitt ledningsnät. Företaget svarar också för att dess ledningsnät är säkert, tillförlitligt och effektivt. Detta regleras i ellagen 3 kap. 1 §.

Reservatsföreskrifterna innebär i sin nuvarande form att vi inte har möjlighet att sköta underhåll och reparation av de ledningar som finns inom det föreslagna reservatet. Vi föreslår därför att det under punkt D, "Undantag från föreskrifterna" införs en skrivning med följande lydelse: *Utan hinder av föreskrifterna får innehavare av starkströmsledning utföra underhåll, reparation och förnyelse av ledningar med tillbehör såsom stolpar m.m. Detta inkluderar även skogligt underhåll. För utförandet har ledningsinnehavaren rätt att bruka erforderliga maskiner/fordon i terrängen, samt utföra schaktarbeten, avverkning och transporter.*

I övrigt har vi ingen erinran vad gäller distributionsanläggningar för el.

Trafikförvaltningen har ingen erinran.

OK Älvsjö Örby

Bakgrund Älvsjö Örby:

OK Älvsjö Örby är den lokala orienteringsklubben i Älvsjö. Klubben bildades 1981 som en alliansklubb mellan Älvsjö AIK och Örby IS, men är idag en fristående orienteringsklubb med livaktig verksamhet både för egna medlemmar och för allmänheten. De ursprungliga klubbarna Älvsjö AIK och Örby IS bedriver idag ingen eller obetydlig orienteringsverksamhet, så när det gäller frågor kring Älvsjöskogen för orienteringssyften så är det vi som är "experterna".

Älvsjöskogen är livsnerven för OK Älvsjö Örby. Här bedriver vi all vår verksamhet när det gäller barn- och ungdomsrekrytering,

gemensamma träningar och lokala arrangemang (t.ex. motionsorienteringar för allmänheten och Naturpasset).

OK Älvsjö Örby har för egna medel tagit fram en orienteringskarta över skogen och dess omgivning. Kartan täcker hela Älvsjöskogen, alltså på båda sidor om järnvägen. Vi lägger kontinuerligt ner stora resurser på att underhålla kartan.

Naturreservat – ja tack!

OK Älvsjö Örby välkomnar förslaget att bilda ett naturreservat i Älvsjöskogen. Det innebär bland annat att skogen kommer att skyddas från exploatering - något som annars vore ödesdigert för vår verksamhet och vår klubb. Fick vi bestämma, så skulle vi även göra naturreservat av den östra delen av skogen (Hagsätraskogen).

Vår existens och framtid vilar på att vi kan fortsätta att bedriva vår verksamhet i Älvsjöskogen. För oss är det därför av yttersta vikt att det planerade naturreservatet inte medför restriktioner som förhindrar eller försvårar vår verksamhet. Vi vill med denna skrivelse sammanfatta våra synpunkter på förslaget om naturreservat. Våra önskemål är understruken.

Restriktion C6 "av tillfälligt bruk" föremål för godtycke:

Sedan 5 år tillbaka arrangerar OK Älvsjö Örby Naturpasset i Älvsjöskogen. Naturpasset är Orienteringsförbundets friskvårdsarrangemang och finns över hela landet. Det fungerar så att orienteringsklubbarna (i detta fall vi) hänger ut ett antal kontroller som sitter ute i skogen under maj-oktober (6 månader) och sedan säljer kartor och startkort till de som önskar besöka skogen för att leta kontroller. Det är alltså ingen tidtagning och passar många kategorier av människor, t.ex. motionären som vill ha en större utmaning än elljusspåret, barnfamiljen som vill gå på skattjakt, hundägaren som vill se nya delar av skogen eller kanske även den vane orienteraren som vill träna teknik.

Naturpasset i Älvsjöskogen har varit en stor succé. Antalet sålda Naturpass har ökat för varje år och var förra året (2013) 420 st. En uppskattning är att 2-3 personer delar på varje naturpass, vilket gör att cirka 1000 personer letar kontroller varje år i Älvsjöskogen. Vi får in många uppskattande kommentarer och tack från deltagarna för att vi gör Älvsjöskogen tillgänglig på detta sätt. Naturpasset ligger med andra ord helt i linje med den första punkten i syftet med naturreservatet: "*skydda och för friluftslivet utveckla naturområdet med upplevelsevärden i form av skogskänsla, naturpedagogik, motion och lek*".

Den föreslagna restriktionen C6 "*Det är förbjudet att sätta upp skylt, affisch eller dylikt. Snitslar, orienteringsskärmar och tipsfrågor får uppsättas för tillfälligt bruk om dessa avlägsnas efter avslutat arrangemang*" ser vi emellertid som ett hot mot Naturpasset. Definitionen av hur långt ett "tillfälligt bruk" är blir förstas

svår att göra och därmed föremål för godtycke. Och även om möjligheten till dispens skulle ges så kommer det ständigt att ligga som ett hot för oss att vi en dag kanske inte längre får genomföra denna, för oss så viktiga och för allmänheten så populära, aktivitet.

Vi förstår och stödjer grundidén med C6, vänder oss emot godtyckligheten i formuleringen om "tillfälligt bruk". OK Älvsjö Örby vill hemställa om att formuleringen "för tillfälligt bruk" stryks helt från C6. Restriktionen skulle därmed kunna lyda: "*Det är förbjudet att sätta upp skylt, affisch eller dylikt. Snitslar, orienteringsskärmar och tipsfrågor får uppsättas om dessa avlägsnas efter avslutat arrangemang.*" I och med orden om "avslutat arrangemang" framgår det ändå tydligt att det inte är OK att lämna skärmarna, snitslarna eller tipsfrågorna kvar utan tillsyn samtidigt som Naturpassets 6 månaders aktiva arrangemang kan fortleva. Till glädje för många.

Förbindelsen mellan västra och östra skogsdelarna över/under järnvägen:

Idag är västra och östra delarna av Älvsjöskogen helt skilda åt av järnvägen. Att få en permanent förbindelse (bro eller tunnel) skulle innebära mycket positivt för orienteringsverksamheten eftersom vi i så fall skulle få tillgång till en mycket större skog och dessutom göra naturreservatet mer tillgängligt för de medborgare som bor på den östra sidan. Viktigt är att inte låta förslaget om en permanent förbindelse mellan Älvsjöskogen och Hagsåtraskogen bli begränsat till en s.k. ekodukt. En bro eller till och med en tunnel är bättre än ingen förbindelse alls. OK Älvsjö Örby önskar därför att en permanent förbindelse mellan västra och östra Älvsjöskogen, över eller under järnvägen, upprättas.

Parkeringsplatser vid entréer:

Antalet parkeringsplatser i anslutning till Älvsjöskogen är mycket begränsat. För att underlätta för medborgare att besöka skogen vill OK Älvsjö Örby föreslå att fler P-platser anläggs i anslutning till de föreslagna huvudentréerna till naturreservatet. I norr skulle t.ex. fler P-platser kunna anläggas i triangeln mellan Klubbevägen, Pukslagarvägen och Långsjövägen. I söder skulle man kunna anlägga parkeringar både vid Korkskruven och vid Åldermansvägen (vidgränsen till Huddinge kommun). Detta kommer garanterat att gynna skogen som en källa till aktivt friluftsliv och rekreation genom att tillgängligheten ökas.

Stockholms Orienteringsförbund

Allmänt:

Förbundet välkomnar bildandet av reservatet. Dessutom ger vi ett erkännande till kommunen för att vi får delta i processen inför bildandet.

Förbundet konstaterar att syftet med reservatet är tydligt inriktat på friluftslivet. Det är bra. Orientering är en del av friluftslivet (Naturvårdsverket). Vidare konstateras att orientering i reservatet inte ska behöva tillståndsprövas. Även det är bra.

Orientering:

I remissen nämns ingenting om den omfattande orienteringsverksamhet som finns inom föreslaget reservatsområde. För den lokala föreningen – Orienteringsklubben Älvsjö Örby – utgör denna skog den viktigaste marken för klubbens barn och ungdomar. Träningar sker varje vecka året runt. Skogen utnyttjas även för andra mindre tävlings- och motionsarrangemang och det populära Naturpasset. Området rymmer inga stora tävlingsarrangemang.

OK Älvsjö Örbys klubbstuga ligger invid Älvsjö gamla bollplan. Organiserad orienteringsverksamhet har skett före klubbens bildande på 80-talet.

OK Älvsjö Örby verksamhet bidrar på ett påtagligt sätt till en god folkhälsa och ger ungdomar ett fullgott fritidsalternativ. Klubben har tagit fram och aktuellthåller en orienteringskarta som omfattar skogen såväl väster som öster järnvägen.

Förbundet föreslår: att *Beskrivningen av Älvsjöskogen* Förslag till beslut sid 5 och *Rekreativa värden* Förslag till Skötselplan sid 13 kompletteras med text om orienteringsverksamheten och OK Älvsjö Örbys roll.

Följa regeringsuppdraget:

Enligt dokumentet *Aldrig långt till naturen* Länsstyrelsen i Stockholms län 2003 föreslås hela Älvsjöskogen skyddas som reservat. Föreslaget reservat om 60 ha bildar med östra delen (Hagsätraskogen) ett skyddat område om 100 ha. Det 100 ha stora reservatet möter bättre behovet av grönområden i ett växande Stockholm än nu föreslagna 60 ha.

Förbundet uppmanar staden att följa regeringsuppdraget 2002 och ge hela området ett varaktigt skydd av ett av de mest värdefulla tätortsnära naturområdena i Stockholmregionen.

Förbindelse: De västra och östra delarna åtskils av västra stambanan. Boende på ömse sidor om järnvägen kan via en tvärförbindelse nå hela området på ett enkelt och miljövänligt sätt. Omvägen för att komma runt till andra sidan är ca 3 km.

Förbundet föreslår att en förbindelse skapas för en ökad tillgänglighet – ovan eller under mark

Orientering ska inte styras av tillståndskrav och förbud:
Stockholms Orienteringsförbund vill generellt synliggöra orientering på ett bättre sätt inom våra reservat. Idag regleras denna idrott ofta med en negativ och ofta villkorad innebörd. Vi anser att i de fall orienteringsverksamhet ska beskrivas i någon form ska det ske med en positiv innebörd med koppling till främjande av folkhälsa och sund ungdomsverksamhet.

Naturvårdsverkets Allmänna råd 96:4 är avsedda som vägledning vid organiserad friluftsverksamhet med inriktning på orientering. I de Allmänna råden ska orienteringsarrangemang föregås av samråd. Syftet är att en utövare ska kunna få ta hänsyn såväl till ekonomiska som natur-/kulturvärden. Detta ger stöd för att inte ange onödigt tvingande skrivningar i t.ex. *Reservatsföreskrifter C Föreskrifter med stöd av miljöbalken* sid 9.

Förbundet föreslår att skrivningen om orienteringsskärmar i C6 tas bort.

Förbundet hoppas att orienteringsverksamheten i reservatet klarläggs vid årliga samråd mellan klubben och staden. Omfattning vid samråden bör minst omfatta träningsverksamhet och mer varaktiga markeringar i skogen som Naturpasset innebär.

Omodernt synsätt:

Idrotten orientering används tyvärr regelmässigt i länets befintliga reservatsföreskrifter som exempel på villkorad verksamhet som t.o.m. kräver tillstånd av varierande grad. Ibland även förbud mot orientering som enda verksamhet. En sådan förlegad skrivning ger fel signaler till allmänheten och utövare av vår idrott. Kritiken riktas i detta fall främst mot Naturvårdsverket. Handboken om bildande av naturreservat 2002 redovisar en omodern syn på orientering.

Andra utövare av orientering:

Vi påpekar att skolor och företag även bedriver orienteringsverksamhet. Skolor sätter gärna upp s.k. fasta kontroller för att rationellt kunna genomföra skolplan med orientering. Så även inom reservat. Fasta kontroller kräver tillstånd av markägaren.

Skolor har ett stort behov av tillgängliga skogsområden i sina närområden för sin orienteringsverksamhet. Orienteringsklubbarna stödjer skolorna med kartor och även med arrangemangsstöd.

Älvsjö Miljöråd genom; Långbro Villaförening (Christer Clevesjö), Långsjö Fastighetsägarförening (Pär Hommerberg), Brännkyrka Hembygdsförening (Bo Larsson), Lokala Hyresgästförening Kristallskon Solberga (Gunilla Roxby Cromvall), Arbetsgruppen för

*Långbrogårdsparken (Helge Torstensen) och Stockholms
Naturskyddsförening (Anders Tranberg)*

Älvsjö Miljöråds sju samverkande föreningar lämnar här ett gemensamt samrådsyttrande vilket denna gång varit en mycket enkel sak att enas kring. Få förslag har varit mer efterlängtade och mindre kontroversiella än att Älvsjöskogen nu äntligen skyddas som naturreservat efter så många års kamp för denna sak. Älvsjöskogen är ett av mycket få kvarvarande naturområden med ytterst höga värden i denna del av Stockholm och måste därför bevaras och vårdas för framtiden.

Vi ställer oss i stora drag helt bakom förslaget till beslut gällande reservatet men vill samtidigt presentera två krav av stor betydelse för reservatsbildningen:

1. Den för groddjuren så viktiga Vårgårdadammen måste ingå i naturreservatet! Se kommentarer nedan.
2. Östra Älvsjöskogen måste ingå i naturreservatet Älvsjöskogen då miljöer med höga skyddsvärden annars förloras.

Synpunkter på gränsdragningen för naturreservatet Älvsjöskogen: Det finns en mycket stor besvikelse över att staden frångår tidigare målsättning om att skydda hela Älvsjöskogen. Vi har naturligtvis utgått från att reservatsbildningen skulle ha omfattat hela Älvsjöskogen, d.v.s. både den västra och östra delen. Låt oss gemensamt verka för att så blir fallet inom en snar framtid.

Det är i det närmaste slöseri med stadens resurser att inte lösa reservatsfrågan för hela skogen när nu frågan beretts, är högaktuell och behandlas i facknämnder och fullmäktige. Med ett täckande naturreservat för både den västra och östra delen av skogen skyddas strax över 100 ha. Utgår den östra delen blir reservatet endast 65 ha. Siffrorna visar tydligt vilken stor markförlust av värdefull natur som uppstår med liggande förslag. Att skydda hela Älvsjöskogen kan motiveras av flera starka skäl:

1. Den östra delen av skogen har höga kulturhistoriska och biologiska skyddsvärden. Speciellt bör nämnas resterna av odlingslandskapets hag- och ängsmark under Älvsjö Gård. Här ligger den gamla "Hästhagen" ett lövdominerat tidigare betat område som genomkorsas av en äldre stensatt väg. En naturinventering utförd av Dan Andersson (via uppdrag från WSP) visar att naturvärdena t.o.m. är högre i östra Älvsjöskogen än i den västra!
2. Älvsjöskogen klassas som ett viktigt "ekologiskt kärnområde för biologisk mångfald" något som innebär att skogens hela areal på ca 100 ha bör bibehållas även i framtiden. Älvsjöskogen har tidigare varit föremål för naturreservatsprocess på 1990-talet och skulle då skyddas med stöd i miljöbalken.
3. I översiktsplan 1999 pekades hela Älvsjöskogen ut på kartan över Stockholms grönstruktur som ett natur- och friluftsområde som behöver skyddas enligt miljöbalken.

4. I programmet "Aldrig långt till naturen" från 2003 framgår tydligt på kartmaterial att staden åtagit sig att bilda ett naturreservat på 100 ha där även östra delen av skogen skulle ingå.

5. Stockholms Miljöprogram 2011 - 2015 stödjer ett skydd för hela Älvsjöskogen. Barriären mellan den östra och västra delen av skogen är möjlig att överbrygga med en ekodukt vilket föreslagits av Stockholms Naturskyddsförening m.fl.

6. Staden har i arbetet med Älvsjöskogens naturreservat börjat döpa om den östra delen av Älvsjöskogen till Hagsätraskogen. Detta namn har ingen som helst historisk eller naturgeografisk förankring och bör helt utgå. Östra delen av skogen har tillhört Älvsjö Gård och omfattar bl.a. kulturlandskapet "Hästhagen", en tidigare beteshage där arbets- och draghästar tillhörande Älvsjö Gård vistats. I samband med samrådet har representanter för Älvsjö Miljöråd varit i kontakt med Karl Gylje på Exploateringskontoret för att hos honom efterhöra var namnet Hagsätraskogen kommit ifrån. Enligt Karl Gylje infördes namnet "Hagsätraskogen" av en konsult för att kunna skilja skogsområdet väster om järnvägen från skogsområdet öster om järnvägen. Hagsätraskogen ska sedan ha plockats upp av tjänstemän och därmed blivit en del av underlaget. Vi vill understryka att namnet Östra Älvsjöskogen är ett välkänt och etablerat namn sedan lång tid tillbaka och bekräftas av kommunen i Stockholms stads egen Parkplan från 2007! Vi kan konstatera att detta knappast är någon namngivning som följer kommunala rutiner och inte minst därför bör naturligtvis namnet Hagsätraskogen tas bort. Föreningarna ser allvarligt på att Stockholms stad i underlaget till naturreservat bytt ut namn på just det område som nu inte föreslås ingå i naturreservatet. På det sättet riskerar allmänhet, föreningar och politiker att få uppfattning om att hela Älvsjöskogen nu skyddas. I realiteten skyddas endast 65 % av skogens 100 ha med liggande förslag.

Inkludera groddjursviktiga Vårgårdadammen i naturreservatet!

Älvsjö Miljöråds föreningar anser att den föreslagna gränsdragningen för reservatet verkar genomtänkt och vi konstaterar att den gjorda "utsträckningen" i sydvästra hörnet (se vår kartmarkering 1) skapar ett mycket viktigt skydd för ett begränsat men ytterst värdefullt område, inte minst för groddjuren, stadsdelen Långsjös "nationaldjur".

Vi vill i det här sammanhanget uppmärksamma staden på att förslaget tyvärr inte omfattar det "nordvästra hörnet" där vi också hittar en mycket värdefull biotop för skogens groddjur (se vår kartmarkering 2).

Detta lilla varierande område vid skogens rand mot villa-bebyggelsen ägs av Stockholms stad, men innehåller även en privat obebyggd tomt, med för oss okänd fastighetsbeteckning. Enligt uppgift från både Älvsjö stadsdelsförvaltning och stadsbyggnadskontoret är detta s.k. prickad mark som inte får bebyggas.

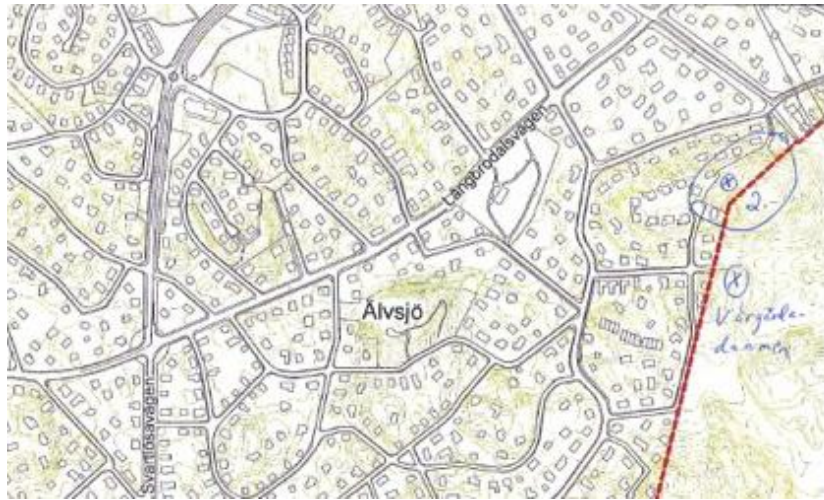
På den privatägda tomten finns Vårgårdadammen eller bara ”groddammen”. Närmaste gatuadress är Vårgårdavägen 16. Denna i det närmaste runda damm (se bifogade bilder) har funnits på platsen sedan troligtvis 1940-talet och har alltid varit en omtyckt hemvist för groddjurens parningslek och även deras fortsatta liv. Vårgårdadammen är välkänd lokalt och hit går ofta förskolegrupper och barnfamiljer för att titta på lekande groddjur, rombildning och yngel. Här har även vattensalamandern hittat en plats. På senare tid ingår även Vårgårdadammen i de grodsafaris som varje vår arrangeras av främst Svenska Naturskyddsföreningen. En sådan vårlig safari kan samla 35-45 deltagare från olika delar av Stockholm.

Dammen vårdas och skyddas mot bl.a. nedskräpning och yngelplockning inom ramen för Rädda Långsjöns grodor/RLG (miljöprojekt i Långsjö fastighetsägareförening). RLG ser också till att fylla på med vatten när torrperioder riskerar att drastiskt sänka vattennivån.

Dammen har även betydelse för andra djur i Älvsjöskogen. Rådjuren dricker ur dammen och har ett genetiskt vandringsspår över dammområdet. Skogspartiet runt dammen fungera även som skydd. I en närbelägen torrfura brukar duvhöken hålla till. Räv, grävling, ekorre och en rad fågelarter trivs runt dammen. Vårgårdadammen är den bäst skyddade och mest vattensäkra av Älvsjöskogens grodvatten. Bergtorpskärret (även Alkärret) kan tyvärr tidigt torka ut (så hände t.ex. detta år, 2014) och den relativt nyanlagda groddammen vid Myrvägen-korsningen har inte blivit riktigt grodetablerad ännu. Andra våtmarker, exempelvis vid spårssystemets förgrening mitt i skogen har kortvariga större vattensamlingar men som högst sällan attraherar groddjuren. Allt detta gör Vårgårdadammen extra skyddsvärd.

Med anledning av ovanstående föreslår vi att reservatsgränsen flyttas österut så att Vårgårdadammen och dess närmaste omgivning inklusive tillfartsstigarna ingår i det kommande naturreservatet eller, i sämre fall åtminstone ges ett garanterat biotopskydd.

Vi medverkar givetvis till fördjupad information med inte minst ett besök på den aktuella platsen.



Vårgårdadammen, inritad på Stockholm stads karta. Skiss: Roland Bernt.



Till vänster, Vårgårdadammen är naturligt fördjupad i berghällen. Till höger, Vårgårdadammen efter grodlek, juni 2014. Foto: Roland Bernt.

Naturskyddsföreningen Stockholm och Naturskyddsföreningen Söderort

Söderorts Naturskyddsförening och Stockholms Naturskyddsförening är två lokala kretsar av Naturskyddsföreningen. Kretsarna är verksamma inom Stockholms stad. Föreningarna har beretts tillfälle att yttra sig över det förslag till blivande naturreservat inom Älvsjöskogen, som framlagts av Stockholms stad. Föreningarna vill därför framföra nedanstående synpunkter.

Sammanfattning:

- Östra Älvsjöskogen bör ingå i naturreservat Älvsjöskogen
- Naturreservatsgränsen justeras så att det s.k. Vårgårdakärret ingår
- Det är fel att använda namnet Hagsåtraskogen istället för Östra Älvsjöskogen
- Naturinventering av Älvsjöskogen saknas i samrådsunderlag
- Markområde S3, S4 och S5 bör läggas till i skötselplanen
- Skötselplanen bör ta upp mer om ekologiskt särskilt känsliga områden i Älvsjöskogen
- Redovisningen av skötselinsatserna bör göras tydligare, t.ex. enligt en mall (bifogas)

Övergripande om naturreservat Älvsjöskogen

Föreningarna är mycket positiva till att det nu bildas naturreservat i Älvsjöskogen. Vid genomgång av kartmaterial, förslag till beslut och skötselplan samt vid konsultation med tjänstemän har föreningarna emellertid observerat ett antal saker som det finns skäl att ge synpunkter på. Dessa synpunkter, plus förslag till förbättringar, redovisas nedan.

Synpunkter på gränsdragning för naturreservat Älvsjöskogen

Förslaget till gränsdragning som presenteras i "Förslag till beslut för Älvsjöskogens naturreservat" på sidan 4 och 13, kan bara föreningarna delvis hålla med om. Föreningarna anser att nuvarande förslag på gränsdragning inte återspeglar det starka behov av skydd som finns för hela Älvsjöskogen och den samlade kunskap som finns om Älvsjöskogen.

Föreningarnas tydliga krav är att föreslagen skyddad areal av Älvsjöskogen kompletteras med att:

- Östra Älvsjöskogen bör ingå i naturreservat Älvsjöskogen och den skyddade arealen uppgår då till strax över 100 ha, istället för nu föreslagna 65 ha.
- Naturreservatsgränsen justeras så att det s.k. Vårgårdakärret i västra delen förläggs inom naturreservatet.

Föreningarna har ritat upp gränsen för hur föreningarna anser att gränsdragningen ska se ut. Se bilaga 1.

Motiv till att hela Älvsjöskogen bör ingå i naturreservatet

Föreningarna anser inte att det finns tillräckliga motiv för att lämna Östra Älvsjöskogen utanför naturreservatet. Stockholms stads hänvisning till "*det långsiktiga behovet av bostadsbyggande*"¹ väger inte över motiven till att skydda hela Älvsjöskogen.

Det är av stor betydelse att boende i Hagsätra har säkrad tillgång till Östra Älvsjöskogen då det är brist på andra närliggande större naturområden, avståndet till Rågsveds friområde är ca 750 m. I ett växande Söderort finns behov av att gröna lungor säkras för framtiden och särskilt sådana som erbjuder vild natur, många upplevelsevärden och kan ta emot många fler besökare utan att slitaget blir så mycket större.

Att skydda hela Älvsjöskogen kan motiveras av flera starka skäl, anser föreningarna:

- Stockholms stads åtagande i programmet "Aldrig långt till naturen" från 2003 redogör för att Älvsjöskogen ska inrättas som naturreservat och på kartor tydliggörs att hela

- Älvsjöskogen på 100 ha ska ingå (se karta nedan med utdrag ur programmet).
- Naturinventeringen utförd av Dan Andersson (via uppdrag från WSP), visar att naturvärdena är högre i Östra Älvsjöskogen
 - Älvsjöskogen har tidigare varit föremål för naturreservatsprocess på 1990-talet och då har hela Älvsjöskogen varit aktuell att skyddas enligt miljöbalken.
 - I översiktsplan 1999 pekades hela Älvsjöskogen ut på kartan över Stockholms grönstruktur som ett större natur- och friluftsområde som behövde skyddas enligt miljöbalken
 - Älvsjöskogen klassas som ett viktigt ”ekologiskt kärnområde för biologisk mångfald”, något som innebär att storleken på 100 ha är viktig att bibehålla även i framtiden
 - Stockholms Miljöprogram 2011-2015 stödjer ett skydd av hela Älvsjöskogen
 - Barriären över järnvägen är möjlig att lösa med en ekodukt (läs mer under rubriken ”Ekodukt knyter ihop Älvsjöskogen”)
 - Det finns ett stort behov av långsiktig tillgång på närnatur inom 300 m runt hela Älvsjöskogen, vilket innebär att Hagsätra och Ormkärr i Stockholms stad, liksom stadsdelar i Huddinge behöver tillgång till Östra Älvsjöskogen
 - Älvsjöskogens sammanhängande skogsekosystem erbjuder många värdefulla ekosystemtjänster



Karta över Älvsjöskogen och streckmarkerat område för naturreservatsbildning. Ur program för skydd av tätortsnära natur ”Aldrig långt till naturen” som togs fram av Länsstyrelsen i Stockholms län år 2003.

Fel att använda namnet ”Hagsätraskogen” för skogen öster om järnvägen!

I Stadsbyggnadskontorets kartunderlag, om gränser för naturreservat Älvsjöskogen, används namnet ”Hagsätraskogen” för att beskriva skogen öster om järnvägen. Föreningarna anser att det är klart problematiskt att ett nytt namn införts av Stockholms stad på delar av det större sammanhängande skogsområdet Älvsjöskogen, särskilt i samband med en naturreservatsbildning. Enligt Exploateringskontoret har en konsult använt Hagsätraskogen för att

kunna skilja skogsområdet väster om järnvägen från skogsområdet öster om järnvägen. Hagsätraskogen ska sedan ha plockats upp av tjänstemän och därmed blivit en del av underlaget.

Föreningarna vill understryka att det redan etablerade namnet, Östra Älvsjöskogen, kommer sig av att Älvsjöskogen är en helhet på 100 ha där det finns en östra sida som förtydligas med namnet Östra Älvsjöskogen för de som inte kallar allt för "Älvsjöskogen". Östra Älvsjöskogen är ett känt etablerat namn långt tillbaka i tiden och namnet bekräftas exempelvis genom:

- att namnet Östra Älvsjöskogen förekom i underlag för naturreservatsbildning i Älvsjöskogen på 1990-talet (se separat bilaga till denna remiss)
- att namnet Östra Älvsjöskogen används i Stockholms stads egen Parkplan från 2007. Se bilaga 2 med karta ur parkplanen.

Föreningarna ser allvarligt på att Stockholms stad i underlaget till naturreservat bytt ut namn på just det område som nu inte föreslås ingå naturreservatet. På det sättet riskerar allmänhet, föreningar och politiker att få uppfattningen att hela Älvsjöskogen skyddats fast bara ca 65 % av Älvsjöskogens drygt 100 ha har skyddats i realiteteten. Bara misstanken om att allmänhet m.fl. kan komma att vilseledas genom ett namnbyte borde ha satt stopp för namnet Hagsätraskogen.

Underlaget med naturinventering saknas

Föreningarna är frågande till varför Stadsbyggnadskontoret inför under samråd för Älvsjöskogen inte redovisat den naturinventering som gjorts av biologen Dan Andersson för Conec tillsammans med de andra bilagorna till naturreservatsförslaget. Alla underlag är av intresse, särskilt för miljöorganisationer och naturintresserad allmänhet som gärna studerar vilka arter som hittats i inventeringar. Föreningarna har aktivt efterfrågat naturinventeringen men Exploateringskontoret har inte kunnat skicka naturinventeringen, vilket är märkligt.

Synpunkter och kommentarer på själva skötselplanen

Föreningarna anser att skötselplanen bör vara mer omfattande och mer ingående i olika avsnitt. Mer av det som står i dokumentet "Älvsjöskogen – förslag till beslut" bör inarbetas i skötselplanen. Det gäller inte minst att beskriva naturreservats syfte och syftet med skötseln.

Ekologiskt särskilt känsliga områden

En bättre beskrivning av Älvsjöskogen som ekologiskt särskilt känsligt område (ESKO) efterfrågas av föreningarna. I rapporten från Stadsbyggnadskontoret *Stockholms ekologiska känslighet – redovisning av särskilt ekologisk känsliga områden* (1995), sidan 9, markeras bl.a. Älvsjöskogen som ett "ekologiskt särskilt känsligt

mark- och vattenområde”. I rapporten, sidan 41, framhålls bl.a. Älvsjöskogen som ett område rikt på våtmarker. Mer precist redovisas tre våtmarksområden i Älvsjöskogen, klassade som ”ekologiskt särskilt känsliga våtmarker och små vattendrag”, på den karta som tillhör ovan nämnda rapport. På samma karta framgår också att Älvsjöskogens södra del (både öster och väster om stambanan) ingår i ett ”ekologiskt särskilt känsligt tillrinningsområde” tillhörande nordvästra Magelungen. På sidan 29 i rapporten betonas naturmiljöer av betydelse och som är speciellt viktiga i Stockholms stad. Våtmarker och gamla ädellövsbestånd omnämns och detta är naturmiljöer som har en utbredning i Älvsjöskogen både väster och öster om stambanan.

Habitatnätverk

Det är bra att kartorna över habitatnätverken finns med. Habitatnätverket för barrskogsfåglar är starkt i Älvsjöskogens västra del, men föreningarna har noterat att av någon anledning försämras habitatnätverket kraftigt i Östra Älvsjöskogen. Orsaken till detta vore intressant att få beskrivet då gammal barrskog förekommer även i Östra Älvsjöskogen. Gällande habitatnätverket för eklevande arter så blir det tydligt att tyngdpunkten av eklevande arter finns i Östra Älvsjöskogen och att ekbeståndet i Älvsjöskogens västra del inte alls har lika goda framtidsutsikter om ekbeståndet i Östra Älvsjöskogen försvinner. På kartan över habitatnätverk för groddjur framgår också att kärnområdet Älvsjöskogen just bygger på att skogsområdena på båda sidor om järnvägen finns kvar. Som föreningarna har förstått det så finns ett gammalt rör under järnvägen som skulle kunna förbinda groddjurspopulationer på var sin sida om stambanan.

Kompletterande artfynd

Anders Tranberg har observerat vintertagging (ev. ny fyndplats), grovticka och skogslind i Älvsjöskogen väster om stambanan. Dessa fynd har ännu inte lagts in på Artportalen. Skogslind är alltid mycket intressant att hitta då de kan anses vara värmereliker från varmare perioder flera tusen år tillbaka. Ett litet bestånd med skogslind är utsatt på kartan över numrerade markområden.

Kulturvärden

För att komplettera redovisningen av kulturvärden i Älvsjöskogen kan här nämnas att vid fältbesök i Östra Älvsjöskogen har föreningarna noterat en trolig gammal ridväg. En ganska bred och nött stig övergår i ett fuktigare parti till att bli tydligt stensatt, d.v.s. man har byggt en mindre vägbank som förstärkts på ena sidan av större stenar. Att den gamla farvägen är stensatt bör betyda att den varit ganska välanvänd. En möjlig teori är att det är en avstickare från gamla Göta landsväg.

Kommentarer på utpekade markområden i skötselplanen

Se bilaga 3 för karta med kompletteringar S3, S4 och S5.

”S1 – Större delen av skogen”

Föreningarna anser att det bör skrivas in i ”S1” att riktigt gamla tallar på hållmarken utgör viktiga livsmiljöer för en rad skalbaggar, långhorningar m.fl. En skötselåtgärd för att skapa goda livsmiljöer för denna fauna är att frihugga gamla tallar som blivit tydligt inväxta av yngre tallar och på så sätt göra de gamla tallarnas bark solbelyst.

Därutöver anser föreningarna att området är för stort som ett enda ”markområde” och behöver delas in i minst tre ytterligare markområden för att säkra en god skötsel. Se karta nedan med nya områdena ”S3”, ”S4” och ”S5”. Motivet till att införa fler markområden inom ”S1” är att avvikande biotoper behöver lyftas fram och ges en särskild skötsel.

Föreningarna lyfter här fram de egna utpekade markområdena:

- ”S3” ges ett eget markområde med motivet att här finns förekomst av yngre skogslind i en östbrant som bör värnas genom att inte skuggas ut helt av gran. Det påtagliga inslaget av ek i barrblandskogen är sannolikt en rest från en tid då skogen var öppnare i dalgångarna och granen var mindre utbredd. En del ekar är gamla och grova vilket påtagligt höjer naturvärdena. Eftersom ekarna står mitt inne i skogen är det motiverat att låta ekarna trängas med de andra träden och inte frihuggas. En skötselåtgärd som skulle prövas här är att aktivt påskynda hålbildning på ekarna t.ex. genom att medvetet skapa grenbrott, stamskador etc.
- ”S4” ges ett eget markområde eftersom här förekommer en ett litet bestånd av skogslind. Skogslind är ett exklusivt ädellövträd och är viktig för den biologiska mångfalden. Många insektsarter är beroende av lind och trädet är en värmelikt från de kontinentala ädellövsurskogarna. Bestånd med skogslind trivs i halvöppen skog och bör definitivt gynnas på bekostnad av andra trädslag, särskilt gran.
- ”S5” ges ett eget markområde eftersom här förekommer ett intakt våtmarksområde i form av en alsumpskog med lång kontinuitet. Alsumpskogar med lång kontinuitet innebär en riktigt stor artrikedom och är även vetenskapliga studieobjekt. Alsumpskogen bör gynnas på bekostnad av barrträd. En tydlig skylt bör finnas intill elljusspåret som berättar om alkärret.

”S2 – Berget mot Långsjö brink”

Föreningarna anser att det bör skrivas in i ”S2” att riktigt gamla tallar på hållmarken utgör viktiga livsmiljöer för en rad skalbaggar, långhorningar m.fl. En skötselåtgärd för att skapa goda livsmiljöer

för denna fauna är att frihugga gamla tallar som blivit tydligt inväxta av yngre tallar och på så sätt göra de gamla tallarnas bark solbelyst.

”L1 – Skog kring bollplanen”

Föreningarna anser att det bör skrivas in under ”L1” att sälg ska sparas på samma sätt som det står om hassel och bärande buskar. Nu nämns inte sälgen under L1 men det växer flera sälgar i skogsbrynet och en bit in i skogen i början av elljusspåret. Sälgen är en nyckelart i naturen har mycket stor betydelse för biologisk mångfald. För fjärilsarter och andra pollinerande insekter som bin och humlor är sälgen det mest värdefulla trädet.

”L2 – Ekskog på gammal slåtteryta”

Föreningarna anser att det bör skrivas in under ”L2” att sälg i skogsbryn ska sparas om dessa inte skuggar ekar påtagligt. Ett skogsbryn ligger ut mot stambanan.

”L3 - Lövsbogen vid Långsjöns strand”

Föreningarna anser att det bör skrivas in under ”L3” att Långsjöns strandrensa som ingår i naturreservatet ska bibehålla sin naturstrandskaraktär närmast vattnet. Eftersom naturreservatet inkluderar vatten några meter ut i Långsjön bör det skrivas in att den akvatiska faunan ges optimala förutsättningar här. Skräp och bråte som slängs i strandzonen ska avlägsnas.

”Hö1 - Området där banvaktarstugan låg”

Föreningarna vill poängtera att slätter varje år vid den gamla banvaktarstugan skulle gynna biologisk mångfald i betydande grad och det skulle tydliggöra platsens kulturhistoriska kvaliteter.

Redovisningen av skötselinsatserna

Utformning på redovisningen av skötselinsatserna bör förbättras i skötselplanen anser föreningen. Exempelvis kan man göra en mall för varje skötselområde likt konsultföretaget Calluna gjort. Mallens olika rubriker fungerar bra men istället för ”bevarandemål” kan det stå som nu ”mål för området”. En ytterligare rubrik ”funktion” kan läggas till eftersom det finns skäl att ha kvar den rubriken som finns i förslag till aktuell skötselplan över Älvsjöskogen anser föreningarna. Se mallen nedan som Calluna använt. Se bilaga 4 för exempel på mall.

Ekodukt knyter ihop Älvsjöskogen

Föreningarna ser positivt på att det särskilt nämns i ”Förslag till beslut för Älvsjöskogens naturreservat”, sidan 8, att ”*föreskrifterna utgör ej hinder för att anlägga en ekodukt...*”. En ekodukt är med stor sannolikhet möjlig att anlägga i norra delen av Älvsjöskogen där det finns högre bergpartier på båda sidor.

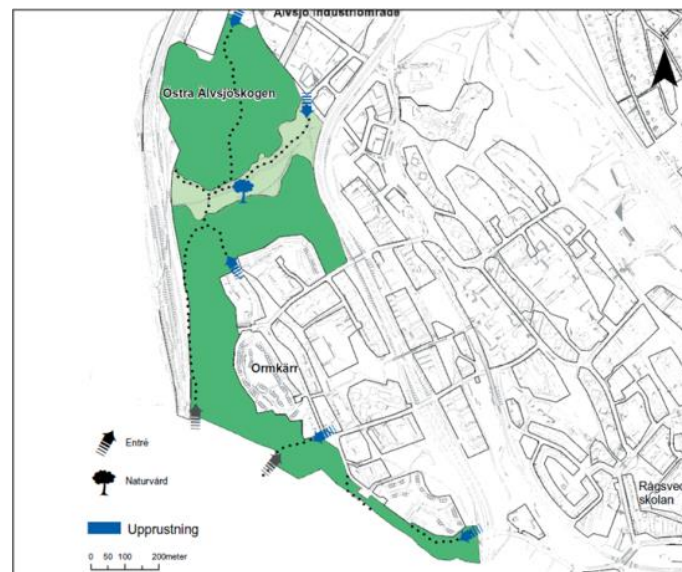
Föreningarnas gränser för naturreservatet Älvsjöskogen.



Kartunderlag: Eniro.se

Bilaga 2

Stockholm stads parkplan, Vantör. Karta över Östra Älvsjöskogen.



Bilaga 3



Bilaga 4

Skötselområde 1:	
Beskrivning	
Bevarandemål	<ol style="list-style-type: none"> 1. 2. 3. 4. 5. 6.
Skötselåtgärder	Engångsåtgärder
	Löpande

Svenska Turistföreningen Stockholm

Älvsjöskogen naturreservat – Ett litet steg i skyddet av grönområdena

STF Stockholm stödjer utställt förslag till naturreservat av västra delen av Älvsjöskogen. Ni upplyses dock åter om att Stockholms stad har gjort åtagande att bilda naturreservat av hela Älvsjöskogen. Således även den halva som ligger öster om järnvägen. Vi förväntar oss att en reservatsbildning även sker av den östra delen!

Åtagandet har gjorts i det pågående handlingsprogrammet för skydd av tätortsnära natur, *Aldrig långt till naturen*, som Stockholms stad ihop med Länsstyrelsen och andra kommuner gjorde redan 2003 (Länsstyrelsens program 2003:20). Se bifogat utdrag!

Handlingsprogrammet ska vara klart 2015.

I Stadens åtagande ingår även bildande av naturreservat av Årstaskogen (hela!), Kyrkhamn-Lövsta, Rågsveds friområde, Fagersjöskogen, och Norra och Södra Djurgården. Staden ligger efter i reservatsjobbet!

Ett skydd av Stadens stora och viktiga grönområden är en mycket viktig fråga. Vi förväntar oss att Staden nu tar tag i arbetet med bildande av naturreservaten!

Bilaga 1



Bilaga 2

Nr	Kommun/område	Storlek, hektar (ca)	Genomförs av	Föreslagna reservatsförvaltare	Markägare	Genomförs period	Anm. (se nedan)
Nacka kommun							
18	Erestavik	1950	Lst		Enskild	2	
19	Nacka friluftsområde	650	Kn	Sthlms stad	Sthlms stad	1	
20	Nyckelvikens	40	Kn	Kn	Kn	1	
21	Skarpås	250	Kn	Kn	Kn	1	
22	Gärdesudden	10	Kn	Kn	Kn	1	
23	Abborrträsk	25	Kn	Kn	Kn	1	
24	Svärdö	50	Kn	Kn	Kn	1	
25	Tollare	90	Kn	Kn	Kn	2	
26	Trollsjön	20	Kn	Kn	Kn	1	
27	Tattby	20	Kn	Kn	Kn	1	
62	Långsjön	20	Kn	Kn	Kn	1	
Salems kommun							
28	Lindängen	25	Lst	Lst	Sthlms stad	1	
29	Ersboda	5	Kn	Kn	Kn	2	
30	Garnudden	50	Kn	Kn	Sthlms stad	1	
31	Nedre Söderby	30	Kn	Kn	Sthlms vatten	2	
Sigtuna kommun							
32	Rävsta	50	Kn	Kn	Kn	1	
33	Fysingen (avser även del i Uppslands Väsby kommun)	300	Lst	Lst	Enskilda, Uppl V kn, landstinget	2	
34	Skondalskogen	40	Kn	Kn	Kn	1	F
Sollentuna kommun							
68	Rosjökogen	200	Kn	Kn	Kn	1	G
69	Tornskogen	400	Kn	Kn	Kn, Sveaskog, HSB	1	H
Solna kommun							
35	Igelbäcken	130	Kn	Kn	Vasakronan, Fastigh, Svenska kyrkan, Solna kn	1	I
Stockholms kommun							
36	Kyrkhamn-Lövsta	130	Kn	Kn	Kn	1	J
37	Grinstaskogen	250	Kn	Kn	Kn	1	K
38	Järva friområde	450	Kn	Kn	Kn	1	
39	Norra Djurgården	400	Lst/kn		Slaten	1	
40	Södra Djurgården	450	Lst/kn		Slaten, kn	2	
41	Sätraskogen	250	Kn	Kn	Kn	1	L
42	Årstaskogen-Årsta holmar	80	Kn	Kn	Kn	1	
43	Älvsjöskogen	100	Kn	Kn	Svenska kyrkan	2	M
44	Nacka friluftsområde	150	Kn	Kn	Kn	1	
45	Flatenområdet	500	Kn	Kn	Kn	1	
46	Rågsveds friområde	100	Kn	Kn	Kn	2	
47	Fåggersjöskogen	100	Kn	Kn	Kn	2	N
Sundbybergs kommun							
49	Igelbäcken	140	Kn	Kn	Kn, Vasakronan	1	O
Södertälje							
50	Talbyskogen	30	Kn	Kn	Enskild	1	
51	Moråns dalgång	80	Kn	Kn	Kn, enskild	1	P
Tyresö kommun							
52	Klovberget	40	Kn	Kn	Kn	1	
53	Dyviks lövängar	15	Kn	Kn	Kn	1	

Tabellen fortsätter på nästa sida

39

Bilaga 3



47

Bilaga 4

Förslag till Älvsjöskogens naturreservat

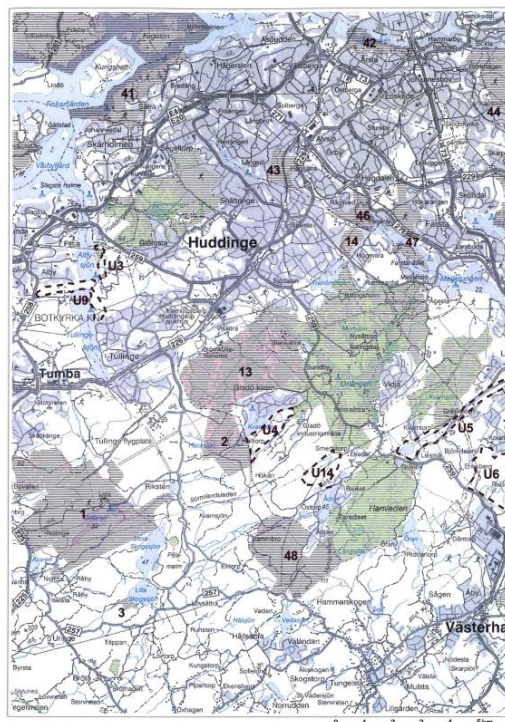


Karta 5
Danderyd (Ö), Vaxholm, Stockholm (Ö),
Lidingö, Nacka (V)

■ Föreslagna reservat
■ Befintliga reservat/nationalpark
-- Utredningsområde

48

Bilaga 5



Karta 8
Stockholm (S), Botkyrka (Ö), Huddinge (V)

■ Föreslagna reservat
■ Befintliga reservat/nationalpark
-- Utredningsområde

51

Sammanfattning

Förslaget att inrätta Älvsjöskogens naturreservat är angeläget, välkommet och i sin helhet mycket bra. Jag ber att få lämna följande mer detaljerade synpunkter och kommentarer. (ingen inbördes ordning)

- Vårgårdadammen högst upp på Vårgårdavägen är en av Älvsjöskogens absolut viktigaste lekplatser för groddjur (grodor, paddor och salamander). Den lilla men biotopiskt viktiga dammen har i princip alltid gott om vatten och har i decennier varit en lekplats för groddjuren. Hit kommer även många barn, familjer och andra naturintresserade för att titta på lekande grodor och senare för att se rombildning och grodyngel. Trots att Vårgårdadammen ligger i själva Älvsjöskogen ingår den tyvärr inte i det föreslagna naturreservatet. Det är av yttersta vikt att Vårgårdadammen och dess faunaviktiga omgivning ingår eller att den ges ett fullvärdigt skydd.
- Det behövs parkeringsplatser för att öka tillgängligheten till Älvsjöskogen. Låt den i princip förberedda men "stoppade ytan längs Myrvägen, vid Korkskruven bli en riktig parkering med handikapplatser. Den ytan kan då även fungera som en välkomnande entré till skogen.
- "Röda stugan", det lilla huset längs Myrvägen intill parkeringen (ägs av Stockholms stad) bör bevaras och rustas upp. Kan säkert hyras ut till privatperson eller förening.
- Grillplatserna har anlagts av Långsjö fastighetsägareförening (LFF) och frivilliga krafter. Nu börjar sittstockarna bli gamla och delvis ruttna och de fyra "officiella" grillplatserna måste rustas upp.
- Många hundägare rör sig i Älvsjöskogen. Tyvärr är alldeles för många större hundar lösa vilket kan skapa rädsla hos människor och skada skogens vilda djur. Det strikta kopplingstvånget måste behållas. En hundrastgård kan med fördel anläggas i anslutning till Älvsjö AIK:s blå klubbhus, ytan mellan husets ena gavel och infarten till avloppssystemet (intill förskolan).
- Hela området mellan spårsystemets början/mini-gymmet och daghemmet bör röjas och ges en mer öppen karaktär. Det återställer ett troligt ursprungligt kulturlandskap och ökar säkerheten och tillgängligheten.
- Den "nakna" platsen mellan de båda "Röda bodarna" på Älvsjö gamla idrottsplats kan med enkla medel få karaktären av ett välkomnande infocenter. Ett skärmtak och bänkar ger förskolor, skolor m.fl. en trevlig mötesplats. Där kan det även finnas information om naturreservatet.

- Röda bodarna bör också rustas upp och en vettig toalettlösning ordnas.

Bilaga 1



Grusplanen vid Röda bodarna kan bli ett välkomande entrérum till Älvsjöskogen med skärmtak, sittplatser, informationstavlor och enklare toalettlösning



Många diken har fått växa igen eller har fyllts med bråte, inte minst runt Älvsjögamla IP



Hundrastgård anläggs

Kopplingsvänget för hundra behålls.

Bilaga 2



Nya skyltar i rätt profil lär behövas längs slingorna



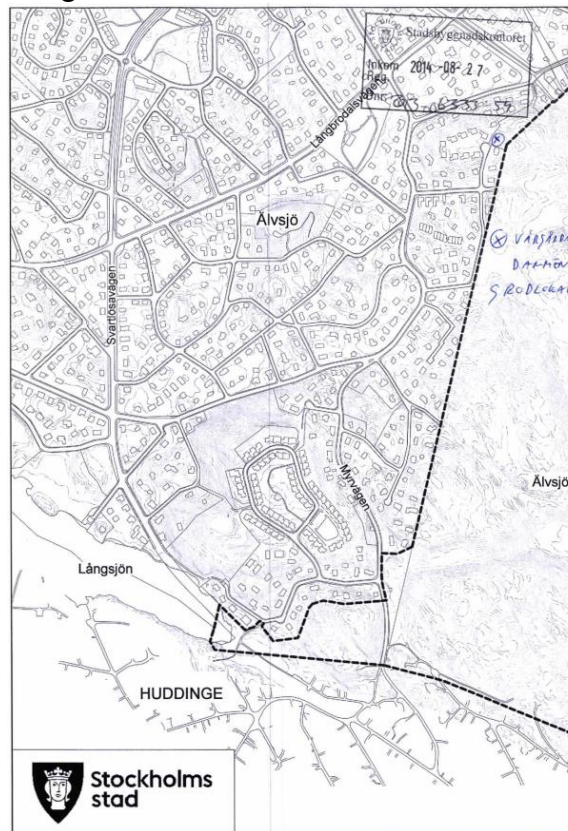
Kulturtavlorna ersätts med nya i rätt profil



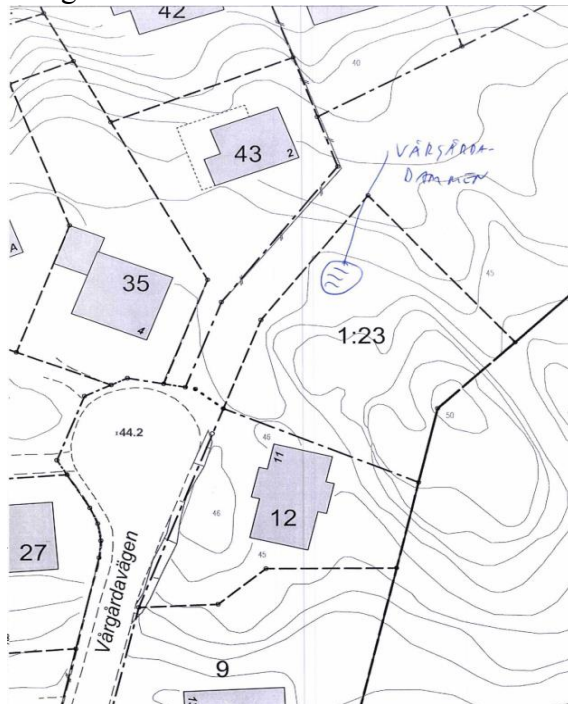
Grillplatserna måste rustas upp.
Nya sittstolar behövs.



Bilaga 3



Bilaga 4



Sakägare enligt fastighetsförteckningen

Stockholm Vatten

Med anledning av Er begäran om yttrande i rubricerat ärende meddelar Stockholm Vatten följande:

Stockholm Vatten har anläggningar (tunnelpåslag och huvudvattenledningar) i det planerade reservatets norra respektive södra del.

I norra delen finns en nedfart och ett påslag för en bergtunnel. Tunneln berör utkanten av reservatet. Infart till anläggningen sker från Klubbevägen. Dessa delar måste vara tillgängliga för drift- och underhållsarbeten på tunneln.

I södra delen längs gränsen mot Huddinge finns två stycken huvudledningar. Längs denna sträckning måste Stockholm Vatten ha möjlighet att utföra drift- och underhållsarbeten. Detta innebär att det finns väg så att fordon och annan utrustning kan komma fram. De regler som gäller för ledningsrättsområden måste vara överordnade reservatsreglerna. Träd som växer upp inom ledningsrätten kan behöva fällas och schaktningsarbeten ska kunna utföras utan särskilda tillstånd.

I en framtid kan det bli nödvändigt att förstärka vattenförsörjningen genom att förlägga ytterligare en ledning parallellt med de befintliga. Reservatsreglerna ska vara utformade så att detta möjliggörs.

Prästlönetillgångar i Stockholms stift

Prästlönetillgångar i Stockholms stift är positiva till bildande av Älvsjöskogens naturreservat. Vi förutsätter dock att Stockholms stad fullföljer affären med att förvärva vår fastighet som föreslås ingå i reservatet.

Övriga yttranden

Erik Embring, Vårgårdavägen 4, Älvsjö

Jag önskar att även Vårgårdadammen, den lilla dammen uppe vid Vårgårdavägen 2 kunde omfattas av naturreservatet. Den är fylld med vatten året om och det är ett återkommande nöje för mina och många andras barn att varje år följa grodornas lek, rommen, grodynglen och de små grodorna och om man har tur få se en vattenödlå (vattensalamander).

Björn Gyllenberg

Som boende i anslutning till skogen vill jag göra ett tilläggsyrkande till liggande förslag. Att för enskild ej organiserad verksamhet tillåta cykling på vägar och stigar om det görs med försiktighet, utan skada på underlaget och med hänsyn till människor och djur. Min motivering till detta är att det är i linje med "promenadstaden" samt att cykling är bra motion som inte skadar naturen när den utförs hänsynsfullt.

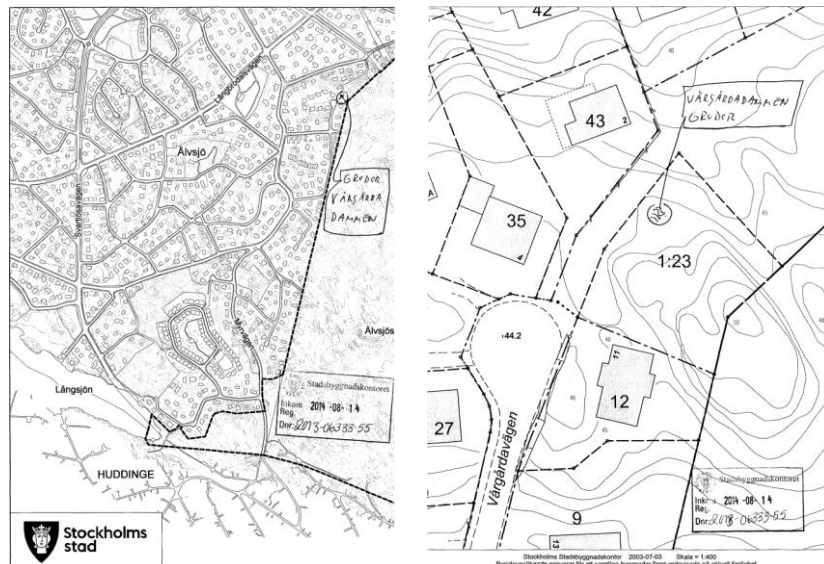
Från texten i liggande förslag:

Följande planeringsinriktningar i Promenadstaden är relevanta för naturreservatsbildningen.

- Säkerställ en god tillgång till attraktiva parker och grönområden.
- Värna och utveckla stadens ekologiska infrastruktur.
- Gående och cyklister ska ges goda förutsättningar.

Eva Berndt, Vårgårdavägen 2, Älvsjö

Förslaget till naturreservat för Älvsjöskogen är mycket bra. Tyvärr ingår inte groddammen, Vårgårdadammen i reservatet. Viktigt att denna damm med sitt rika groddjursliv skyddas mot exploatering. Förslag! Utvidga naturreservatet med fastigheten Älvsjö 1:23 eller skydda på annat sätt. Se markering på bifogad karta (nedan).



*Iris Lindgren och Elisabeth Lindblad för Älvsjö
Fastighetsägarförening, Spindelvägen 25, Älvsjö*

Utifrån den diskussion som fördes vid möte på Älvsjö Stadsdelsförvaltning den 10/6 2014 önskar vi fortsätta att nyttja skogen på samma sätt som hittills skett. En tanke skulle dock kunna vara att i den gamla f.d. hoppbacken bygga en mindre backe för utförsåkning med en enkel replift. Vår uppfattning är att allt har fungerat väl i Älvsjöskogen under alla år och att några egentliga förändringar ej behöver ske.

Helen Sarah Lloyd Evans, Syrsegränd 8, Älvsjö

Anser att;

1. Mobilmaster eller dyl. borde förbjudas inom minst 2 km från reservatets kant för att skydda naturen från farlig strålning

2. Myrvägen borde stängas av för tung trafik och ha en hastighetsbegränsning på max 10 km/timmen genom reservatet
3. Reservatet borde täcka HELA Älvsjöskogen d.v.s. öster om tågspåren också
4. Långsjön borde också ingå i reservatet
5. Införa cykelförbud
6. Införa koppeltvång för husdjur
7. Inför rökförbud
8. Träd eller buskar borde planteras (alternativt bullerplank borde sättas upp) längst tågspåren vid elljusspåret mellan lyktstolpe nummer 156 och 161.

1. Ta bort bygglovet för mobilmasten i sydvästra kanten av reservatet (Dp 2005-01376 en detaljplan inom Dp 91097). Det är ett välkänt faktum att strålning är farligt. (Mer information finns på <http://www.stralskyddsstiftelsen.se/>). Stockholms Stad har precis anlagt en ny groddamm vid Myrvägen för att värna om de unika naturvärden som finns där. Om en 36 meter hög 3G mast byggs alldeles i närheten enligt planbestämmelsen är det vetenskapligt bevisat att dessa grodor (och andra fåglar och djur av värde) kommer att dö ut. Information om den forskning som har gjorts på grodor och strålning från mobilmaster finns här: http://www.cellphonetaskforce.org/?page_id=677
<http://vaken.se/modules/smartsection/item.php?itemid=114>
<http://www.vagbrytaren.org/artiklar.htm>

2. Trafiken på Myrvägen dödar väldigt många grodor varje år. Ett förbud mot tung trafik och en lägre hastighetsbegränsning kan rädda många.

3. För att värna om det djur- och fågelliv som finns i Älvsjöskogen borde HELA området skyddas, inte bara en del. Om man fäller träd och bygger i östra delen av skogen kommer det naturligtvis att påverka naturen i den västra delen.

4. Långsjön behöver skyddas. Ett samarbete mellan Stockholms stad och Huddinge kommun skulle kunna bevara de naturvärden som finns i området som är av högt värde både för människor och djur.

5. Med en ny cykelbana längs tågspåren kommer fler att cykla fort vilket innebär stor fara för både djur och människor. Möjligheten att åka skidor där på vintern kommer att försvinna helt vilket gör väldigt många (stora som små) arga och besvikna.

6. Många hundägare struntar fullkomligt i koppeltvång. Inför rejäla böter och informera om detta.

7. Att tvingas andas in någon annans rök när man går i ett naturreservat är skadligt för hälsan och oacceptabelt.

8. Elljusspåret går så nära tågspåren att det låter extremt mycket och blåser ordentligt när ett tåg passerar (som en snöstorm på vintern). Det känns som om man är mitt i staden och inte i ett naturreservat. Några träd och buskar (alternativt bullerplank och buskar) mellan tågen och stigen skulle göra stor skillnad.

Sven Nilsson, Solrosvägen 81A, Älvsjö

I förslaget saknas beskrivning av hur man når reservatet från Öster, något som i dag försvåras av järnvägen/stambanans sträckning längs det planerade reservatets östra gräns. Tillgängligheten för människor bosatta öster om reservatet: Hagsätra, Ormkärr och Örby skulle avsevärt kunna förbättras genom en enkel gång-/cykelbro över järnvägen. Ett sådant arrangemang finns upptaget i gällande detaljplan DP 8487.

Centerpartiet i Brännkyrka

Centerpartiet i Brännkyrka är mycket positiva till att Älvsjöskogen nu blir naturreservat efter minst 40 års arbete, inte minst från vår sida. Det är också positivt att reservatet sträcker sig ned till Långsjön, trots att skogen genomkorsas av Korkskruven. Reservatet bör även omfatta naturmarken vid Vårgårdavägens förlängning med Vårgårdadammen, en mycket viktig grodlokal där dammen har en stor betydelse som lekvatten för grodorna. Namnet Älvsjöskogen naturreservat, som föreslås, bör ändras till Älvsjöskogens naturreservat eller Naturreservatet Älvsjöskogen.

Redan 1973 motionerade Evy Kjellberg (C) i Stockholms fullmäktige om en över- eller undergång vid järnvägen, en "ekodukt", för att knyta ihop grönområdena på respektive sida. Behovet av denna förbindelse är fortfarande mycket stor eftersom stambanan utgör en barriär mellan Älvsjöskogen och Hagsätraskogen. Det är viktigt för att människor ska kunna röra sig fritt mellan områdena, men också för att underlätta rörlighet och spridning för djur- och växtliv. Därför hoppas vi att inrättandet av en ekodukt realiserar.

Behovet av parkeringsplatser verkar inte ha beaktats fullt ut i förslaget. Därför bör planering göras för fler parkeringsplatser i anslutning till skogen. Vid dessa parkeringsplatser bör det även finnas gott om parkeringsplatser för cyklar, med möjlighet att låsa fast dem, eftersom det inte kommer att vara tillåtet att cykla i skogen, förutom på cykelvägen längs järnvägen.

I förslaget nämns inget om hur personer med funktionsnedsättning ska kunna utnyttja skogen. Vi utgår från att planering också görs för parkeringsplatser för funktionshindrade och att de stora stigarna lätt kan nås med rullstol och rollator.

De större stigarna samt grillplatserna bör namnges. Några förslag skulle kunna var Myrstigen, Storskogsstigen, Spårstigen,

Farmenstigen, Grodstigen, Vårgårdastigen, Dansbanestigen, Spejarstigen samt Thorénstigen. En tävling kan utlysas om vilka namn stigarna ska ha.

Centerpartiet anser att eldning och grillning enbart ska vara tillåtet på särskilt anvisade grillplatser. Engångsgrillar, som kan vara praktiska att ta med sig, bör tillåtas, men de bör endast få användas på grillplatserna. För att undvika eldsvådor och andra skador på naturen bör engångsgrillar för övrigt vara förbjudna.

Redan i dag är det inte tillåtet att låta hundar springa lösa i Älvsjöskogen och så bör det förbli även i fortsättningen. En hundrastgård bör inrättas t.ex. bakom Älvsjö AIK-stugan.

Ett skärmtak, bänkar och bord vid de röda bodarna skulle bli en trevlig samlingspunkt för t.ex. förskolegrupper. Information om naturreservatet och en allmän anslagstavla kan även förläggas till detta område.

I Älvsjöskogen har det funnits skyltar med kulturhistorisk text och bild av tecknaren och Älvsjöprofilen Ingvar Thorén. I dag finns bara några kvar. Skyltarna bör kompletteras och rustas upp och finnas väl synliga i reservatet. Naturreservatet Älvsjöskogen bör även förses med välkomnande skyltar vid entréerna till skogen men även vid Älvsjö torg och resecentrum så att det blir lätt att hitta till reservatet.

Patrik Slimane, Oxbrovägen 9 Bandhagen

– Det är bra att staden äntligen kommer till skott med att bilda nya naturreservat.

– Det är inte bra att göra naturreservat av endast den västra delen av Älvsjöskogen och att täcka upp för sitt ställningstagande genom att ge östra delen ett nytt namn.

Det är fel att ge östra delen av Älvsjöskogen ett nytt namn- Hagsätraskogen. Om Stockholms stad skall vara konsekvent i sitt sätt att namnge Älvsjöskogen då borde då västra delen av Älvsjöskogen delas upp i tre delar som från norr till söder heter Älvsjöskogen, Långsjöskogen respektive Skogsängsskogen. Östra Älvsjöskogen borde på samma sätt heta Hagsätraskogen respektive Ormkärrsskogen. Frågan är varför staden har bestämt att Östra Älvsjöskogen skall heta Hagsätraskogen. Efterforskningar har visat att namnet har förts in i processen av en konsult och nu används för att kunna säga att man gör naturreservat av "Älvsjöskogen" när man i själva verket gör naturreservat av drygt hälften av "Älvsjöskogen". Eftersom namnet Hagsätraskogen inte finns i stadens ordinarie planer och inte heller finns i regionala eller statliga dokument leder namnändringen till begreppsförvirring.

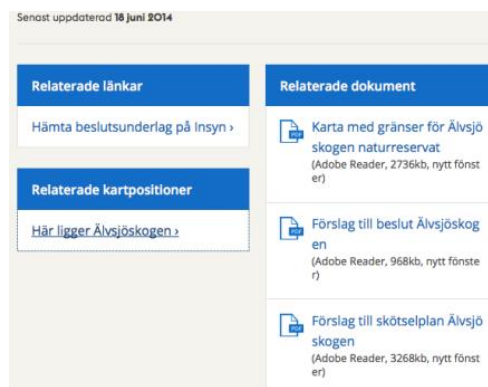


Karta utgiven av Stockholms stad.

Det är dålig stadsplanering att göra ett naturreservat i en stadsdel som gränsar till villaområde och låta bli att göra ett naturreservat som gränsar till flerbostadshus. Det är tydligt att socioekonomisk struktur har varit styrande i naturreservatsbildningen så till vida att den socioekonomiskt starka delen, villabebyggelsen, får NR, medan den socioekonomiskt svagare delen, flerbostadshus inte får NR i direkt anslutning till bostäderna. Det är verkligen inte bra stadsplanering att göra så. Uppdelningen i olika namn gör också att underlaget för naturreservat faktiskt inte blir sanningsenligt. T.ex. står det på sidan 6 att "Älvsjöskogen fungerar som friluftsområde främst för boende i Älvsjö, Långbro, Herrängen och Huddinge söder om kommungränsen". Korrekt är istället att skogen också fungerar som friluftsområde för boende i Ormkärr, Hagsätra och Örby.

– På Stockholms stads hemsida finns inga utredningar som ligger till grund för beslutet, vilket gör det omöjligt att bedöma stadens ställningstaganden om man inte har specialkunskap.

Det finns inget underlag där man kan se ekologisk kvalitet på den västra respektive den östra delen av Älvsjöskogen. Det är omöjligt att ta ställning till var och hur värdefulla (hela) Älvsjöskogen är. Det är helt och hållet fel att göra på det sättet.

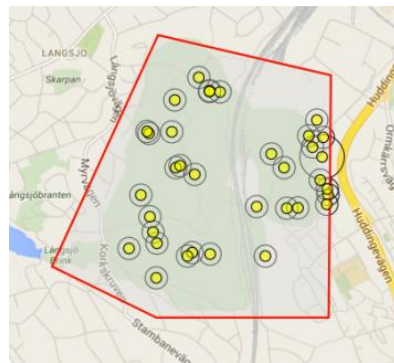


Stockholms stads hemsida. Inga underlag från utredningen för naturreservat finns med.

På sidan 6 står också att:

"Älvsjöskogen utgör en viktig del i Stockholms grönstruktur. Hela området utgör ett ekologiskt kärnområde, med särskilt betydelsefulla äldre barrskogs- och våtmarksmiljöer, samt inslag s.k.

skyddsvärda arter. Det gäller även östra delen, alltså hela Älvsjöskogen. På flera ställen står liknande om betydelsen för rekreationen. Även det gäller östra delen. Därför blir det felaktigt att bryta loss delen öster om järnvägen från järnvägen eftersom alla argument som används för västra delen gäller lika mycket (kanske mer om man ser till biologisk mångfald) för den östra delen. Dessa egenskaper motiverar att både västra och östra delen av Älvsjöskogen avsätts som naturreservat enligt Miljöbalken. Alltså gör Stockholms stad fel när man inte skyddar även den östra delen eftersom värdena är lika höga. Man kan se att värdena är lika stora på flera sätt. På sidan 6 i skötselplanen ser man att habitatnätverket för eklevande insekter är större på östra sidan än västra sidan. På sidan 7 i skötselplanen visar habitatnätverket för groddjur att både östra och västra delarna är lika värdefulla. Om man gör en sökning på Artportalen, med polygonverktyg, för år 2000-2012 och söker på rödlistekategorier så får man denna bild som redovisning av sökresultatet:



Bilden visar att värdena är jämnt fördelade i Älvsjöskogens västra och östra del. Även detta talar för att östra delen skall göras till naturreservat enligt miljöbalken. Om det är som ni skriver att "skogsområdet utgör en del av ett viktigt ekologiskt kärnområde för biologisk mångfald mellan Bornsjökilens och Hanvedenskilens norra spetsar" så är det väl inte rimligt att minska området om det nu är så viktigt? Dessutom har östra delen fler fornlämningar jämfört med västra som har möjligtvis en.

– Ha skötsel av naturreservatet som bidrar till och ökar biologisk mångfald.

På olika ställen i skötselplanen står att död ved och nedtagna stammar "bör" lämnas kvar. Byt ut bör mot skall eftersom död ved är en stor bristvara i landskapet. Det är inte rimligt att man har skötsel som kör bort veden för flisning vilket sker i all annan skötsel av park- och naturmark i Stockholms stad idag. Låt åtminstone naturreservatet utgöra undantag. Återuppta även slåtter. Bestäm att ni gör åtgärder för att undvika uttorkning av kärren. Skriv inte att den skall genomföras "om ... med enkla medel". Det antyder att skötsel i ett naturreservat anpassad för ekologiska värden skall göras i mån av resurser. Givetvis skall sådan skötsel prioriteras och

snarare parkskötsel som motverkar biologisk mångfald bör få mindre medel.

– Det finns inga konkreta beskrivningar exempelvis med kartor om vad som skall hända med Älvsjöskogen öster om järnvägen vilket även det gör det omöjligt att bedöma om stadens avväganden kan anses rimliga.

Ingmarie Ahvander och Stefan Weise, Herrängsvägen, och Pia Marcus, Konvaljestigen, Älvsjö

Att en del av Älvsjöskogen nu verkar bli förklarad naturreservat är en framgång för människor, djur och natur.

MEN - på vilka grunder kapar man en skog? Vem eller vilka har skött pennan inom staden och plötsligt döpt östra Älvsjöskogen till "Hagsätraskogen"? Vi som är uppvuxna och/eller bott länge i området har aldrig hört talats om "Hagsätraskogen". Denna benämning är ett resultat av skrivbordsarbete med förmodad framtida skövlingspolitik i sikte.

Älvsjöskogen finns på båda sidor om järnvägen. Så även i Stockholms stads parkplan.

Till er som har makt i er hand: skapa inte en skilsmässa mellan dessa båda skogsområden. Håll ihop skogen i ETT reservat - tänk långsiktigt främjande för människor, djur och natur!

I dessa tider av stor förtätning, där varje plätt tas i anspråk för byggande minskar korridorer för djur och grönskande upplevelser för människor. Låt oss då ALLA - på båda sidor om järnvägen - åtminstone få denna skogsyta fredad - i denna tid och för kommande generationer.

När politiken tycks vara att kapa gröna ytor som förekommer i mindre skala - när allt fler människor ska bo i Stockholm - då behövs ju åtminstone EN rejäl yta här i söderort. Om inte östra Älvsjöskogen också fredas bebyggs den sannolikt helt inom tio till tjugo år och då blir trycket på den yta skog som nu planeras bli reservat än högre för både djur och oss människor.

Måste man flytta till Norrlands inland för att få uppleva en ekorre? Måste alla ekorrar flytta till Norrlands inland för att få existera? Burdus förtätning gör att ursprungliga träd/natur försvinner. Grönt planteras på nybyggen men tjugo tujor på rad kan inte ersätta en ek eller gran. Vare sig för mänskligt öga eller för djurs livsbetingelser.

Om man helt bortser från det "djuriska och mänskliga" i relation till skogsområdet och bara tittar på beslutet som sådant: att dela en skogsyta och döpa områdena till olika namn framstår som väldigt nedvärderande inför de människor som bor öster om järnvägen. Den

rikare Älvsjösidan får äntligen en fredad bit skog men de på andra sidan... de får bara ha sina träd ett tag till innan grävskoporna kommer. Det luktar förakt.

Vi vädjar om att HELA ÄLVSJÖSKOGEN bör bli reservat! FÖR OSS ALLA; djur som människor!

Lena Brinck, Älvsjövägen 12, Älvsjö

Jag är boende i Älvsjö i dag samt var även det under en period på 60-talet. Då som nu används denna fina skog mycket, av mig och många, många andra. Vid varje promenad möter jag joggare, hundägare, barnvagnar, cyklister, promenerande, d.v.s. massor av folk rör sig här varje dag. Även kvällstid är det mycket folk, något jag uppskattar då man inte behöver känna sig ensam när det blir mörkt.

Skogen innehåller förhållandevis vild natur med klippblock, vattensamlingar med svamp och blåbärsris runt. Djurlivet är rikligt, framförallt grodorna värnas det om lokalt i området.

Den del av skogen som är på andra sidan järnvägen bör absolut behållas och integreras i naturområdet. Den är idag svår att komma till men innehåller ett rikligt djurliv som behöver skyddas.

Jag hoppas verkligen att hela området kan skyddas som naturområde.

May Egor, Älvsjö

Jag anser att även Östra Älvsjöskogen ska skyddas och bli en del av naturreservatet. Hela Älvsjöskogen bör skyddas och bli en tillgång för både människor och djur, främst med tanke på djuren som i dag har det svårt så gott som överallt med alla dessa små öar av natur överallt, det behövs mycket större sammanhängande naturområden. Och människor behöver naturen för bl.a. rekreation.

Jag har bott i området sedan 1955 och har aldrig hört talas om Hagsätraskogen, Älvsjöskogen heter den.

Så se till att hela Älvsjöskogen blir naturreservat, tänk på att det är valår i år och just detta med Älvsjöskogen kan vara en orsak till vilket parti man röstar på.

Leila Herrat, Trollsländevägen 3, Älvsjö

- Bygg en viadukt över till Hagsätrasidan
- Behåll Hagsätraskogen till framtida naturreservat.
- Gallra inte i Älvsjöskogen så att ”skogskänslan” försvinner.

Älvsjö Scoutkår, genom Jonas Brunemalm, Eksätravägen 90, Skärholmen

Älvsjö scoutkår har följande funderingar:

- Det är redan idag trafikkaos eftersom det är ont om parkeringar. Därför bör en så stor parkering som möjligt göras vid entrén vid Korkskruven.
- Vi är beroende av grillplatser. De som finns bör underhållas och rustas upp inför bildandet
- Vi är gärna inblandade om det är fler funderingar samt vid invigning
- En förbindelse till Hagsätraskogen är starkt efterfrågat. Finns inte ekonomi för ekodukt är en gångbro fullt tillräckligt.

Älvsjö Miljöråd

I samband med att naturreservatsprocessen för Älvsjöskogen har hittills ingen förnyad fornminnesinventering gjorts på uppdrag av Stockholms stad. Undertecknade föreningar i Älvsjö Miljöråd anser att det är av stor vikt att en förnyad fornminnesinventering görs av hela Älvsjöskogen, detta intygas också av Kulturförvaltningen och Stadsmuséet.

Den ca 100 hektar stora Älvsjöskogen är ett mycket populärt natur- och friluftsområde som engagerar många. Den kulturhistoria som finns om östra respektive västra Älvsjöskogen är dock inte speciellt uppmärksammas och antalet registrerade fornlämningar är förvånansvärt få, särskilt i den västra delen, se fornminneskarta över skogen i bilaga 1.

Senast en fornminnesinventering gjordes i Älvsjöskogen och i hela Stockholms stad var år 1981, alltså mer än 30 år sedan. Det är hög tid att låta expertis återigen noggrant inventera Älvsjöskogen då mycket har hänt inom arkeologin och förmågan att läsa landskapets kulturhistoriska lämningar. I det kommande naturreservatet bör kulturvärdena ha en lika självklar roll som naturvärdena och skogens sociala värden, anser Älvsjö Miljöråd.

Älvsjö Miljöråd har tagit del av Kulturförvaltningens tjänsteutlåtande (Dnr 4.3/2251/2014) över förslag till naturreservat Älvsjöskogen. I tjänsteutlåtandet framgår klart och tydligt att en förnyad fornminnesinventering behöver göras. Ett tungt vägande skäl för att göra en förnyad inventering är att ”bedömningsgrunderna för vad som klassas som fornlämning delvis ändrats och metodutveckling har skett vilket innebär att ett antal fornlämningar, i detta fall från kanske förhistorisk tid, skulle kunna identifieras inom området”. Älvsjö Miljöråd ställer sig bakom det som Kulturförvaltningen påpekar om behovet av en förnyad fornminnesinventering. Fornminnesinventeringen från 1981 har troligtvis inte fått med alla kulturhistoriska lämningar i Älvsjöskogen.

Det är ett faktum att Älvsjöskogen har en historia som sträcker sig minst 8000 år tillbaka i tiden då Älvsjöskogens högsta bergstoppar stack upp som små uppstickande kobbar i ett stort hav, se karta med havsnivå i bilaga 2. Möjligheten finns alltså att vid en noggrann

inventering observera nya fynd från äldre stenålder och framåt i Älvsjöskogen.

Med en förnyad fornminnesinventering blir faktaunderlaget med största sannolikhet mer omfattande gällande intressanta kulturhistoriska lämningar i Älvsjöskogen. Om nya fornlämningar registreras får de också den skötsel de kräver. I samma tjänsteutlåtande från Kulturförvaltningen, som ovan, framgår att ”det är viktigt att de kulturhistoriska lämningar som finns inom området tas till vara och tillgängliggörs genom adekvat skötsel och information”. Älvsjö Miljöråd ställer sig bakom även detta som Kulturförvaltningen påpekar om Älvsjöskogen.

Föreningar i nätverket Älvsjö Miljöråd (www.alvsjomiljorad.se) som står bakom denna skrivelse:

Helge Torstensen, Arbetsgruppen för Långbrogårdsparken
Pär Hommerberg, ordförande Långsjö Fastighetsägarförening
Bo Larsson, kassör Brännkyrka Hembygdsförening
Anders Tranberg, vice ordförande Stockholms Naturskyddsförening
Christer Cleversjö, ledamot Långbro Villaförening
Gunilla Roxby Cromvall, ordförande Lokala Hyresgästföreningen,
Kristallskon



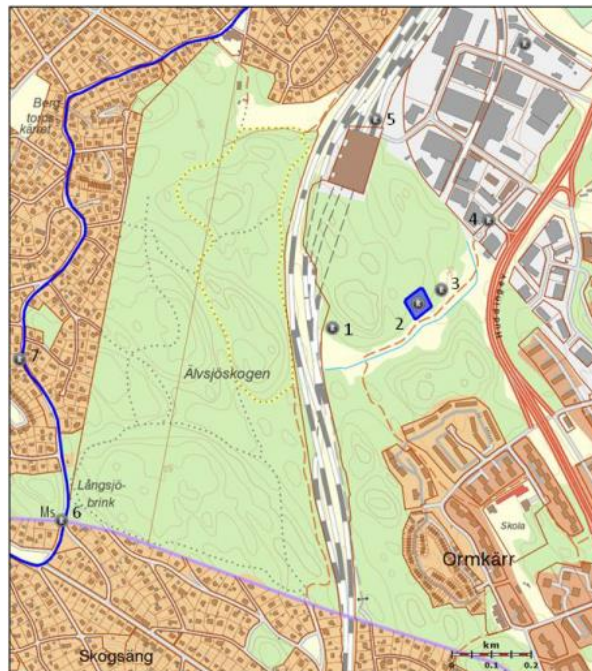
Älvsjöskogen behöver fornminnesinventeras på nytt, bl.a. i sådana här miljöer. Foto: Anders Tranberg

Bilaga 1 Fornlämningskarta

Urklipp ur Riksantikvarieämbetets fornlämningarkarta över Älvsjöskogen.

R = fornlämning/övrig kulturhistorisk lämning på kartan.

De ”R” som är numrerade (av Älvsjö Miljöråd) finns beskrivna nedanför kartan.

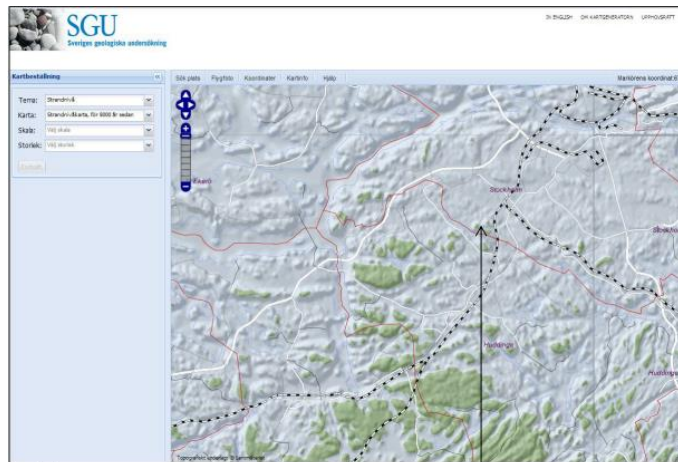


Riksantikvarieämbetet (RAÄ), Forsök. Källa: <http://www.fmis.raa.se/cocoon/forsok/search.html>

1. Grav? Rund stensättning. Ej antikvariskt besiktigad, bör besiktigas i fält. (Ålderindikation: järnålder/bronsålder, alltså från 1800 f.Kr.). Källa: RAÄ.
2. Torp. Område med bebyggelselämningar 60x50m bestående av 2 husgrunder och 1 källargrop. (Ålderindikation: sentida, alltså från 1520 e.Kr.). Källa: RAÄ.
3. Stensättningsliknande bildning. Ej fornlämning. Övrig kulturhistorisk lämning. Skärbrända stenar? Källa: RAÄ.
4. Ej återfunnen fornlämning 1981. Rund stensättning. (Ålderindikation: järnålder/bronsålder). Källa: RAÄ.
5. Ursprungligt läge för sten med älvkvarnar, stenen är flyttad till Lekrogen i Älvsjö. (Ålderindikation: stenålder/bronsålder, alltså 1800-500 f.Kr.). Källa: RAÄ.
6. Gränstavla. Övrig kulturhistorisk lämning. (Ålderindikation: nutida, alltså från 1520 e.Kr.). Källa RAÄ.
7. Färdväg, ca 5700 m lång (del av Göta landsväg). (Ålderindikation: järnålder/ medeltid/nyare tid, alltså från 500 f.Kr. Källa: RAÄ.

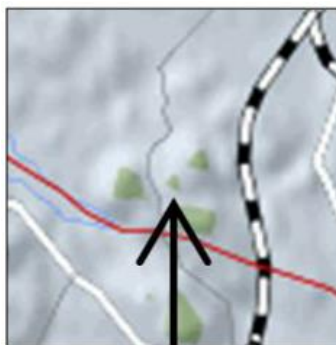
Bilaga 2 Älvsjöskogen för 8000 år sedan

Karta som visar Södertörn för 8000 år sedan, Älvsjöskogen ligger vid spetsen på pilen i kartan. Se även inzoomad karta längst ner på sidan. Älvsjöskogens högsta punkt är ca 60m över havet men havet stod mycket högre än idag för 8000 år sedan. Det gröna är land, det gråblå är öppet vatten. Nutida järnväg, större vägar och kommungränser är markerade för lättare orientering. Terrängförhållanden ses som skuggade upphöjningar.



Kartkälla: www.sgu.se

Samma karta över Älvsjöskogen som ovan nedan, fast inzoomad. De tre högsta punkterna i Älvsjöskogen utgjorde tre kobbar i ett dåtida större Östersjön som var mer av ett hav. Det röda strecket är nutida kommungräns mellan Huddinge och Stockholms stad, järnvägen som löper genom Älvsjöskogen idag är markerad i svartvitt.



Västra Älvsjöskogen vid pilen.

George Bolcsfolid

Älvsjöskogen planeras bli naturreservat. Den del som ligger öster om stambanan ibland kallad Hagsätraskogen bör också bli naturreservat av följande skäl:

1. Området öster om stambanan används som rekreationsområde av såväl boende i Hagsätra som i Stuvsta.
2. Hagsätra är ett relativt tätbefolkat område med fler invånare än Älvsjö och saknar tillgång till skogsområde.
3. Västra delen av Älvsjöskogen är svårtillgänglig för de som bor på östra sidan av stambanan.
4. Det finns ett rikt djurliv i östra delen av Älvsjöskogen och en damm för bevarande av grodor och paddor har nyligen anlagts.

Politikernas storhetsvansinne i bostadsbyggande har lett till slakt av Älvsjöområdet. Landsbyggden och hela Sverige ska leva?!? Bygg inte Älvsjö till ett nytt betongbygge: typ Hammarbysjöstad!!! Mot politikernas vansinnebyggnationer i hela Stockholm är omvandlandet av Västra Älvsjöskogen en droppe i havet. Östra Älvsjöskogen har mera biotoper som borde sparas! Vart ska bilarna stå som körs till naturreservatet vid besök?