

Handläggare
Karin Lindbom
Telefon: 08 - 508 21 000

Älvsjö stadsdelsnämnd
2015-08-27

Hemtjänst i egen regi inom Älvsjö stadsdelsområde – verksamhetsbeskrivning

Förvaltningens förslag till beslut

Stadsdelsnämnden lägger informationen till handlingarna.

Göran Sjödin
Tf. stadsdelsdirektör

Eva Frykler
Verksamhetsområdeschef

Sammanfattning

Stadsdelsförvaltningen har utifrån stadsdelsnämndens uppdrag utarbetat en verksamhetsbeskrivning för att bedriva hemtjänst i stadsdelsnämndens egen regi. Den kommunala hemtjänsten ska utföra service- och omvårdnadsinsatser med hög kvalitet och kännetecknas av att brukarna upplever trygghet, kontinuitet och delaktighet.

Bakgrund

Stadsdelsnämnderna fick i budget 2015 i uppdrag att se till att det finns kommunal äldreomsorg inom alla stadsdelsnämnder och att alla äldre kan välja kommunal hemtjänst. Kommunen ska vara icke-valsalternativet i hemtjänsten. Älvsjö stadsdelsnämnd beslutade i verksamhetsplanen för 2015 att starta hemtjänst i egen regi inom Älvsjö stadsdelsområde. I tertiärrapport 1 förtydligades uppdraget. Hemtjänstverksamheten ska utgå från Älvsjö servicehus och vara en del av planerat seniorcenter. Startdatum för verksamheten planerades till september 2015.

Stadsdelsförvaltning har utifrån uppdraget utarbetat en verksamhetsbeskrivning, för att i egen regi, bedriva hemtjänst för personer som har biståndsbeslut om hemtjänstinsatser i ordinärt boende. Verksamheten ska vara stadsdelens ickevalsalternativ inom kundvalet, samt organisera larmmottagning för de personer som beviljats trygghetslarm. Detta innebär att hemtjänstverksamheten ska kunna utföra insatser i form av service, omvårdnad och larmmottagning dygnet runt, alla dagar på året.

Ärendets beredning

Detta ärende har utarbetats inom verksamhetsområdet äldreomsorg och funktionsnedsatta. MBL förhandling avseende uppstartsprocess samt organisation av hemtjänstverksamhet integrerad med Älvsjö servicehus genomfördes den 12 juni 2015. Stadsdelsnämndens pensionärsråd, råd för funktionshinderfrågor och förvaltningsgruppen har tagit del av ärendet den 20 augusti 2015.

Ärendet

I arbetet med att organisera hemtjänst i egen regi inom Älvsjö stadsdelsområde har stadsdelsförvaltningen utgått ifrån:

- Kommunfullmäktiges budget 2015
- Verksamhetsplan för Älvsjö stadsdelsnämnd 2015
- Uppdragsbeskrivning för stadsdelsnämndens verksamhet – hemtjänst i ordinärt boende
- Socialstyrelsens föreskrift, ledningssystem för det systematiska kvalitetsarbetet (SOSFS 2011:9)

Uppdrag

Den kommunala hemtjänsten ska utföra service- och omvårdnadsinsatser med hög kvalitet och kännetecknas av att brukarna upplever trygghet, kontinuitet och delaktighet.

Verksamheten ska efter beställning utföra hemtjänstinsatser dygnet runt enligt den enskildes biståndsbeslut. Verksamheten ska vara stadsdelens ickevalsalternativ inom kundvalet, samt organisera larmmottagning för de personer som beviljats trygghetslarm.

Hemtjänstinsatser nattetid kommer för nämndens räkning att utföras av den kommunala hemtjänsten inom Enskede-Årsta-Vantörs stadsdelsförvaltning. Överenskommelsen gäller till och med 10 januari 2016. Under hösten 2015 planerar förvaltningen att genomföra en upphandling av nattinsatser.

Mål

Den kommunala hemtjänsten ska utföra service- och omvårdnadsinsatser med hög kvalitet och kännetecknas av att brukarna upplever trygghet, kontinuitet och delaktighet.

Målgrupp och volym

Verksamheten vänder sig till personer, oavsett ålder, inom Älvsjö stadsdelsområde, som har biståndsbeslut om hemtjänstinsatser.

Antalet brukare i verksamheten bestäms av följande faktorer.

Den enskilde:

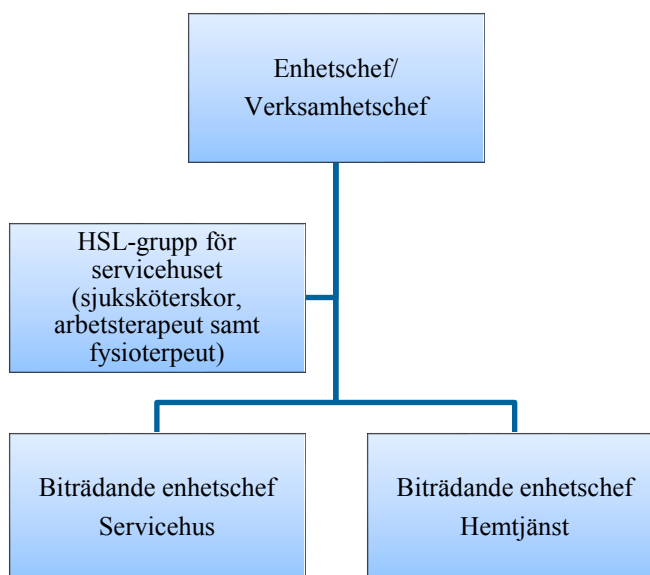
- kan när han eller hon fått beslut om insats välja den utförare som man vill anlita enligt Stockholms stads valfrihetssystem
- har alltid rätt att byta till annan utförare, uppsägningstiden är fem dagar
- som inte kan eller vill välja utförare får sina insatser utförda av hemtjänstutförare i egen regi, det så kallade ickevalsalternativet
- som ännu inte valt utförare och som behöver få akuta hjälpinsatser får sina behov tillgodosedda av hemtjänstutförare inom egen region

Enhetens organisation

Hemtjänst i ordinärt boende och verksamheten på Älvsjö servicehus integreras, respektive verksamhet utgör ett eget kostnadsställe.

Integrering av hemtjänstverksamheten med servicehuset bör kunna ge positiva effekter för såväl brukare som personal. En ökad volym och omfattning ger möjlighet till en flexibel verksamhet med kontinuitet och stabilitet avseende bemanning. Med personalens goda kännedom om hela verksamheten får brukarna i ordinärt boende på ett naturligt sätt kännedom om servicehuset, den öppna verksamheten och restaurangen inom servicehusets lokaler

Verksamheterna leds av en enhetschef/verksamhetschef samt två biträdande enhetschefer. För den integrerade hemtjänsten beräknas 1,0 årsarbetare och för servicehuset beräknas 1,0 årsarbetare biträdande enhetschef. Inför starten av hemtjänstverksamheten bedöms att en basorganisation med utökning motsvarande 2,0 årsarbetare undersköterska/vårdbiträde behövs, därefter kommer bemanningen att justeras efter behovet av hemtjänstinsatser.



| Älvsjö servicehus samt integrerad hemtjänst Funktion | Nuvarande organisation Antal årsarbetare | Utökning för start av hemtjänst Antal årsarbetare |
|---|--|--|
| Enhetschef/Verksamhetschef | 1,0 | |
| Biträdande enhetschef | 1,0 | 1,0 |
| Samordnare | 1,0 | |
| Sjuksköterska | 2,0 ((samt insatser kväll/natt/helg via tjänsteköp)) | |
| Sjukgymnast | 0,4 | |
| Arbets terapeut | 0,5 | |
| Undersköterska/vårdbiträde | 17,8 | 2,0 |
| Nattinsatser hemtjänst | | Tjänsteköp (Initialt) |
| Larmmottagning hemtjänst natt | | Tjänsteköp(Initialt) |

Medarbetare

Rekrytering kommer att ske utifrån gällande kompetenskrav i Stockholm stad. Personalen som riktas mot hemtjänsten utgår från servicehuset och kan ha arbetsuppgifter i såväl servicehuset som i öppna hemtjänsten beroende på behov. Personal- och administrativa lokaler kommer att inrymmas i servicehusets befintliga lokaler. Arbetsrum för ledning och planering tillskapas inom den administrativa delen. Arbetsplats för planering samt personalrum för hemtjänstens omvårdnadspersonal inryms i de utrymmen som idag används av servicehusets personal.

Ledningssystem för det systematiska kvalitetsarbetet

Verksamhetens ledningssystem för systematiskt kvalitetsarbete är utformat för att ge stöd och beskriva enhetens arbete med det systematiska kvalitetsarbetet enligt SOSFS 2011:9. Insatserna som enheten ger ska vara av god kvalitet och präglas av trygghet, värdighet, valfrihet och delaktighet. Ledningssystemet säkerställer ett systematiskt och strukturerat arbetssätt för att ständigt utveckla och förbättra verksamheten.

I verksamhetens ledningssystem definieras:

- enhetens uppdrag
- vilka lagar, föreskrifter, allmänna råd och styrdokument som styr enhetens verksamhet och kvalitetsarbetet
- hur uppgifterna som ingår i det systematiska kvalitetsarbetet är fördelade och vilka krav som ställs på olika nivåer
- vilka processer som behövs för att säkra verksamhetens kvalitet
- de rutiner som behövs för att säkra verksamhetens kvalitet utifrån verksamhetens processer
- hur samverkan möjliggörs med andra verksamheter där det är relevant
- hur verksamheten arbetar med systematiskt förbättringsarbete genom
 - Riskanalys
 - Egenkontroll
 - Klagomål och synpunkter
 - Rapporteringsskyldighet
- Enhetens arbete med medarbetarnas delaktighet, kompetensutveckling och personalförsörjning

Ekonomi

Verksamhetens beräknade kostnader för perioden första september 2015 till sista december 2015, framgår enligt nedanstående tabell

Stadsdelsförvaltningen kommer att i samband med tertialrapport två föreslå nämnden att ansöka om budgetjustering med 0,8 mnkr för uppstartskostnader av hemtjänst i egen regi.

Stadsdelsförvaltningen kan i uppstartsskedet inte prognosticera intäkterna eftersom verksamhetens intäkter baseras på antal brukare som väljer Älvsjö hemtjänst som utförare och antal utförda timmar.

| Kostnader | kronor |
|-------------------|----------------|
| Personalkostnader | 430 000 |
| Övriga kostnader | 370 000 |
| Summa | 800 000 |