

Dnr 3.1-570/2014

April 2015

## FUT VII

- Lägesrapport över arbetet mot felaktiga utbetalningar och bidragsbrott, 2014
- Redovisning av utvärderingen 2015

Socialförvaltningen

Avdelningen för  
stadsövergripande  
sociala frågor



# Innehåll

<b>Bakgrund</b>	<b>4</b>
<b>Utgångspunkter</b>	<b>5</b>
<b>Orsaker till FUT</b>	<b>6</b>
<b>Effekter av stadens arbete</b>	<b>6</b>
<b>Uppdrag i budget för 2015</b>	<b>7</b>
<b>Utvärdering av stadens FUT-arbete</b>	<b>7</b>
Enkätredovisning	7
<i>Positiva effekter av FUT-arbetet</i>	8
<i>Förslag för ett likställt FUT-arbete i staden</i>	9
<i>FUT-uppdraget</i>	9
Utvärderingsmöte	10
<b>Stadens FUT-arbete</b>	<b>11</b>
Omfattning och orsaker	12
<i>Inventering av orsaker till felaktiga utbetalningar</i>	13
<i>Utredningstider</i>	13
Åtgärder och ekonomisk omfattning	14
<i>Återkrav och inbesparat belopp</i>	14
<i>Polisanmälan</i>	15
<i>Resultat av efterkontroller</i>	15
<i>Avslutade utredningar</i>	16
Sammanfattning statistik	17
Verksamhetsstöd och utbildning	18
<i>Verksamhetsstöd</i>	18
<i>Arbetsgrupp</i>	18
<i>FUT-utbildning och temadagar</i>	19
<i>Utbildning för nyanställda inom ekonomiskt bistånd</i>	19
<i>Utbildning i kontrollmetoder</i>	19
Samverkan	19
<i>Kommunsamverkan</i>	19
<i>Myndighetsgemensamt nätverk angående bidragsbrott</i>	20
<i>Polis/Åklagare</i>	20
<i>BRÅ – projekt</i>	20
<i>Samverkan med Försäkringskassans kontrollutredare</i>	20
<i>Underrättelser enligt lagen om underrättelseskyldighet</i>	20
<b>Avslutande reflektioner</b>	<b>21</b>
<b>Bilaga 1 – Uppdragsbeskrivning för utvärderingen</b>	<b>23</b>
<b>Bilaga 2– enkätfrågor</b>	<b>24</b>

## Bakgrund

Ekonomiskt bistånd är det yttersta skydds nätet inom välfärdssystemet och för att skapa förtroende och legitimitet för systemet är det viktigt att det används på rätt sätt. Utgångspunkt i handläggningen av ekonomiskt bistånd är rätt utbetalning till rätt person och att så långt det är möjligt förebygga felaktiga utbetalningar. Ett viktigt uppdrag är att underlätta för personer som söker bistånd att göra rätt och att lämna rätt uppgifter vid ansökan. Det görs genom information på nybesök, informationsbroschyrer och information på stadens hemsida. I de fall där det finns en misstanke om felaktig utbetalning behöver det finnas utredningsrutiner. Beslut om återkrav och resultat av efterkontroller kan ge ett visst mått på vad brister i det förebyggande arbetet kostar.

Regeringen beslutade att 2005 tillsätta en delegation med syftet att minska felaktiga utbetalningar från välfärdssystemen. Delegationen antog namnet delegationen mot felaktiga utbetalningar (FUT-delegationen). De felaktiga utbetalningarna delades in i oavsiktliga fel från sökande, avsiktliga fel från sökande och oavsiktliga fel på myndigheten. FUT-delegationen presenterade 2008 flera förslag på åtgärder<sup>1</sup>. För myndigheterna innebar det bl.a. att i större utsträckning kontrollera uppgifter som sökande lämnat in, ha en fungerande efterkontroll och göra det enklare för den sökande att göra rätt genom att förbättra sin information till allmänheten. Myndigheterna behövde även utbilda handläggarna om orsaker och åtgärder för att förhindra felaktiga utbetalningar.

Socialnämnden har sedan 2007 haft i uppdrag att utreda och förebygga felaktiga utbetalningar och bidragsbrott vid handläggningen av ekonomiskt bistånd. Arbetet redovisas i årliga rapporter<sup>2</sup>. Nämndens arbete omfattar utbildning, myndighetssamverkan och konsultativt stöd till samtliga stadsdelsnämnder. Utredningsarbetet vid upptäckt av felaktiga utbetalningar och att aktivt förebygga felaktiga utbetalningar ansvarar stadsdelsnämnderna för.

Stadsdelsnämnderna och socialnämndens enhet för hemlösa rekommenderades under 2009 att tillsätta lokala utredare av felaktiga utbetalningar och bidragsbrott (FUT-utredare). Rekommendationen var att utredaren enbart arbetade med FUT och inte med

---

<sup>1</sup> SOU 2008:74

<sup>2</sup> Dnr 3.1-008/2009 (år 2008), Dnr 3.1-0070/2010 (år 2009), Dnr 3.1-0098/2011 (år 2010 och 2011), Dnr 3.1-701/2012 (år 2012) och Dnr 3.1-860/2013 (år 2013)

andra konkurrerande uppdrag. Nämnderna har sedan organiserat arbetet olika och tillsatt FUT-utredare i olika stor utsträckning, de flesta med en utredare på heltid medan andra har haft deltidslösningar.

I de senaste lägesrapporterna har olikheter mellan förvaltningarna lyfts upp som ett utvecklingsområde. Flera åtgärder har vidtagits på både Socialförvaltningen och stadsdelsförvaltningarna. Stadsdelsförvaltningarna har tagit fram handlingsplaner för sitt arbete under 2014. Gemensamma kontrollrutiner och en modell för internkontroll har tagits fram för att säkerställa att rätt bistånd beviljas till rätt person och därmed minska risken för felaktiga utbetalningar. Socialförvaltningen har erbjudit nätverks- och tillämpningsmöten för FUT-utredarna och utbildning i kontrollmetoder.

I denna rapport redovisas socialnämndens arbete med att samordna och fortsatt utveckla arbetet för att förebygga och åtgärda felaktiga utbetalningar. I rapporten redovisas även stadsdelsnämndernas arbete och stadsövergripande statistik. Utöver detta redovisas resultatet av utvärderingen<sup>3</sup> av arbetet med att utreda felaktiga utbetalningar och bidragsbrott och ett förslag till fortsatt arbete. Stadsdelsnämnderna och socialnämndens enhet för hemlösa benämns i denna rapport fortsättningsvis som förvaltningarna.

## Utgångspunkter

Huvuduppdraget är att säkerställa att rätt person får rätt bistånd. Genom bl.a. information till sökande, verifiera uppgifterna i ansökan och att förhindra interna felaktigheter ska förvaltningarna hjälpa personer att göra rätt. Att utreda rätten till bistånd gör socialsekreterare på stadens enheter för ekonomiskt bistånd och ansökan sker månadsvis. Från första utredningen till fortsatta ansökningar krävs en grundlig utredning för att minska risken för felaktiga utbetalningar. I staden finns upprättade rutiner för vilka kontroller som genomförs varje månad och de kontroller som sker regelbundet under året men inte månadsvis.

Om det i ett ärende upptäcks att det finns en misstanke om att en eller flera månaders bistånd har beviljats på felaktiga grunder lämnas misstanken till FUT-utredare för vidare utredning. En utredning om misstanke om felaktig utbetalning inleds enligt 11 kap 1 § socialtjänstlagen. Utredningen syftar till att klargöra om det

---

<sup>3</sup> I bilaga återfinns uppdragsbeskrivningen av utvärderingen.

skett en felaktig utbetalning eller inte. Utifrån utredningen bedöms om det finns grund för beslut om återkrav och/eller polisanmälan. Socialtjänsten återkräver felaktiga utbetalningar enligt 9 kap 1 § socialtjänstlagen och är skyldiga att polisanmäla misstanke om bidragsbrott enligt 6 § bidragsbrottslagen.

## Orsaker till FUT

Det finns flera exempel på varför en FUT-utredning inleds, dels att den sökande uppgett oriktiga uppgifter i ansökan och dels interna felaktigheter i handläggningen.

En av de vanligaste orsakerna till att en FUT-utredning inleds är att en person inte har redovisat sina inkomster. Det kan vara en person som på ansökan uppger att den är arbetslös och att den saknar inkomster trots att den har en anställning och varje månad har löneinkomster. Ett annat exempel är en person som på ansökan uppger att den är ensamstående, bor ensam och saknar inkomster trots att den är gift och bor tillsammans med sin make/maka som har ett arbete och löneinkomster. Ytterligare ett exempel kan vara en person som lämnar in olika underlag tillsammans med sin ansökan som den har förfalskat, t.ex. ett läkarintyg eller ett kontoutdrag.

När det rör interna felaktigheter i handläggningen av ekonomiskt bistånd kan de bero på att socialsekreteraren inte uppmärksammar redovisade uppgifter eller missar att genomföra en kontroll. Det kan till exempel vara att en person på sin ansökan uppger att den har inkomst av a-kassa och som inte uppmärksammas på ansökan och därmed inte tas med i beräkningen. Ett annat exempel är att en person anger att den inte har tillgångar på ansökan trots att den har köpt en bil. Socialsekreteraren missar att göra en kontroll i bilregistret enligt upprättade rutiner och upptäcker därför inte att personen har en tillgång som påverkar rätten till bistånd.

## Effekter av stadens arbete

Stockholms stad har under flera års tid haft en organisation för att förebygga och utreda felaktiga utbetalningar vilket medfört positiva effekter på handläggningen av ekonomiskt bistånd. Ett förebyggande arbete minskar risken för felaktiga utbetalningar, att misstankar om felaktiga utbetalningar upptäcks och att bistånd inte betalas på felaktiga grunder. Ett aktivt FUT-arbete medför att

felaktigt bistånd återbetalas i större utsträckning. Arbetet medför även att kostnader för handläggning och insatser som använts för en person som inte har varit i behov av ekonomiskt bistånd kan användas till de som är behov av socialtjänstens insatser.

Chefer och FUT-utredare har i en enkät fått besvarat på vad de anser är de positiva effekterna av deras FUT-arbete vilket kan sammanfattas i följande punkter:

- Det blir rätt bistånd framåt
- Resurser frigörs i handläggningen genom att socialsekreterarna kan fokusera på de som är behov av stöd och hjälp
- Felaktigt bistånd stoppas och återbetalas

## Uppdrag i budget för 2015

### Stadsdelsnämnderna

Det är bra att nämnderna följer och utvecklar rutiner för att motverka felaktiga utbetalningar av ekonomiskt bistånd.

### Socialnämnden

Arbetet med att motverka, identifiera och utreda felaktiga utbetalningar ska utvärderas.

Aktivitet	Startdatum	Slurdatum
Socialnämnden ska i samarbete med stadsdelsnämnderna genomföra en utvärdering av arbetet med felaktiga utbetalningar av ekonomiskt bistånd. (3.3)	2015-01-01	2015-04-30

## Utvärdering av stadens FUT-arbete

Socialnämnden har utvärderat arbetet med felaktiga utbetalningar i samarbete med stadsdelsnämnderna<sup>4</sup>. Syftet med utvärderingen var att utvärdera vad som behövs för att skapa en likvärdig och rättsäker handläggning av felaktiga utbetalningar. Utvärderingen har skett i form av en enkät för chefer och FUT-utredare och statistikinsamling. Arbetet har genomförts dels i en referensgrupp med chefer och dels i en arbetsgrupp med FUT-utredare. Resultatet presenteras i denna rapport.

### Enkätredovisning

En enkät<sup>5</sup> har skickats ut till chefer och FUT-utredare där de bl.a. fått besvara frågor om FUT-arbetets positiva effekter, vad som krävs för att få ett likställt FUT-arbete och organisationen av

<sup>4</sup> Uppdragsbeskrivningen för utvärderingen återfinns i bilaga.

<sup>5</sup> Enkätfrågorna återfinns i bilaga.

FUT-arbetet. En sammanfattning av enkätresultatet presenteras nedan.

### **Positiva effekter av FUT-arbetet**

Förvaltningarna fick i enkäten lyfta vilka positiva effekter de ser av FUT-arbetet.

- Skapar förtroende för välfärdssystemet eftersom det finns ett kontrollsystem som fångar upp och åtgärdar felaktiga utbetalningar.
  - Legitimitet till systemet
  - Rättsäkerhet
  - Likabehandlingsprincipen
  - Objektivitetsprincipen
- Medborgarna har fått information och kunskap om vad det innebär att söka ekonomiskt bistånd, om vikten av att lämna korrekta uppgifter och vilka konsekvenser felaktiga uppgifter får genom till exempel:
  - Gemensam informationsbroschyr
  - Ny ansökningsblankett
  - Gemensamma kontrollrutiner
  - Att söka bistånd på felaktiga uppgifter leder till återkrav och att misstankar om brott ska polisanmälas.
- Rätt utbetalning till rätt person
  - Ett aktivt FUT-arbete förebygger risken för felaktiga utbetalningar genom att det skapar bättre kontroller vilket leder till ett ökat antal korrekta utbetalningar.
  - Socialsekreterarna har blivit bättre på att uppmärksamma varningssignaler för misstankar om felaktiga utbetalningar.
  - Socialsekreterarna har blivit bättre på att undvika interna felaktigheter i handläggningen.
- Ekonomiska vinster
  - Ett aktivt FUT-arbete frigör resurser (bistånd och insatser) eftersom personer som har sökt bistånd på felaktiga grunder, och tidigare beviljats bistånd, slutar söka och resurserna kan användas till de som har behov insatser.
  - Felaktigt bistånd återkrävs och återbetalas.
  - Skadestånd vid fällande bidragsbrottsdomar.



- Särskild funktion för FUT-arbetet/FUT-utredare
  - FUT-upptäckter och risker för felaktiga utbetalningar återkopplas till socialsekreterare och chefer
  - Information till nya socialsekreterare
  - Större möjligheter att utveckla FUT-arbetet

### Förslag för ett likställt FUT-arbete i staden

Förvaltningarna fick lämna förslag på vad som behövs för att få en likställd handläggning av felaktiga utbetalningar. Det förvaltningarna framförallt lyfte var att det finns ett behov av fortsatt central samordning, ärendedragning och introduktion för nya FUT-utredare. Ytterligare lyftes ett behov av en tydligare arbetsbeskrivning av FUT-arbetet och en gemensam policy kring prioriteringen av arbetet. Förvaltningarna ansåg även att innehållet i FUT-uppdraget behövdes förtydligas och att det skulle kunna finnas vinster i att förändra arbetet med t.ex. uppföljningen av återkraven.

### FUT-uppdraget

Chefer och FUT-utredare har olika uppfattning om det finns tillräckligt med resurser för FUT-arbetet men har en större samsyn kring vad som ingår i FUT-utredarens uppdrag. Det som skiljer sig åt är om internkontroll och att vägleda socialsekreterare i svårare ärenden ska ingå i uppdraget.

Vad ingår i FUT-utredarens uppdrag? (flera alternativ var möjligt)	Chefer	FUT-utredare
Säkerställa/påminna så att kontrollrutinerna efterföljs	58 %	64 %
Säkerställa/påminna så att årshjulet efterföljs	50 %	45 %
Genomföra internkontroll	33 %	18 %
Vägleda socialsekreterare i svåra ärenden	58 %	36 %
Introduktion om FUT-arbetet för nyanställda	100 %	91 %
Vägleda socialsekreterare/bidragshandläggare om ärendet ska FUT-anmälas	92 %	91 %
Återkoppla FUT-upptäckter	100 %	91 %
Annat	42 %	73 %

### Sammanfattning av enkätsvaren

Förvaltningarna lyfter fram flera olika positiva effekter med ett aktivt FUT-arbete t.ex. att resurser frigörs för handläggningen av ekonomiskt bistånd, informationen till medborgarna förbättras och att förutsättningarna för rätt utbetalningar ökar.

Det finns skillnader mellan förvaltningarnas FUT-arbete, både i avsatta resurser men också vad som ingår i FUT-utredarens uppdrag. Förvaltningarna anser att det behövs en fortsatt central samordning och en tydligare prioritering av arbetet för att skapa en mer likställd handläggning av felaktiga utbetalningar.

## Utvärderingsmöte

Med utgångspunkt i resultatet från statistikinsamlingen och enkät-svaren har ett gemensamt möte anordnats för referensgruppen och arbetsgruppen för att utarbeta förslag till fortsatt arbete.

För det fortsatta FUT-arbetet ansåg gruppen att det behövs en fortsatt central samordning, en tydlig prioritering av arbetet och att FUT-arbetet inte kombineras med andra uppdrag. För att förvaltningarna skulle kunna avgöra prioriteringen av FUT-uppdraget föreslogs en modell med en heltidstjänst per 1000 hushåll.

Gruppen kom även fram till att det behövs en samsyn av vad som ingår i FUT-uppdraget över staden och föreslog följande:

- Utredda misstankar om felaktig utbetalning
- Uppföljning av fattade beslut\*
- Utredda ersättningstalan
- Introducera nyanställda om FUT
- Vägleda om ett ärende ska FUT-anmälas eller inte.
- Återkoppla FUT-upptäckter
- Vid behov delta i ärendedragningen för socialsekreterarna
- Eventuellt ha särskilda temagenomgångar om kontrollmetoder t.ex. deklarationsgenomgång.

\*Antalet ärenden under uppföljning ökar varje år, där framförallt återbetalning i enlighet med återkravsbeslut kräver ett aktivt arbete. Gruppen föreslår att detta arbete antingen skulle kunna centraliseras eller att förvaltningarna utökar med en person som har ansvaret för detta.

Gruppen ansåg att det förebyggande arbetet och att utreda rätten till bistånd inte bör ingå i FUT-uppdraget utan är ledningens ansvar. Vissa delar kan däremot delegeras till FUT-utredaren som t.ex:

- Säkerställa att kontrollrutiner och årshjulet följs
- Genomföra internkontroll
- Vägleda socialsekreterare i handläggningen av ekonomiskt bistånd

Gruppen lyfte följande behov för att förbättra det förebyggande arbetet:

- Att normberäkningen alltid skickas till alla sökande för att personen ska se hur dennes beräkning ser ut och för att kunna uppmärksamma om det finns felaktigheter i beräkningen.
- Förtydligande i riktlinjerna för ekonomiskt bistånd om FUT-uppdraget och bedömningar om ett ärende ska FUT-anmälas eller inte.
- Att kontinuerligt på förvaltningarna diskutera och påminna om vikten av att vara uppmärksam på misstankar om felaktiga utbetalningar och att lämna ärenden till FUT-utredaren.

## Stadens FUT-arbete

För att skapa en bild av hur stadens FUT-arbete ser ut presenteras nedan ett statistikurval. Det finns totalt 14 FUT-utredare i staden med varierande arbetstid avsatt för FUT-arbetet. I tabellen nedan har förvaltningarna fått ange antal heltidstjänster de har avsatt för FUT-arbetet. En del FUT-utredare har inom ramen för sin tjänst, av olika skäl, fått prioritera andra arbetsuppgifter vilket innebär att resultatet påverkas.

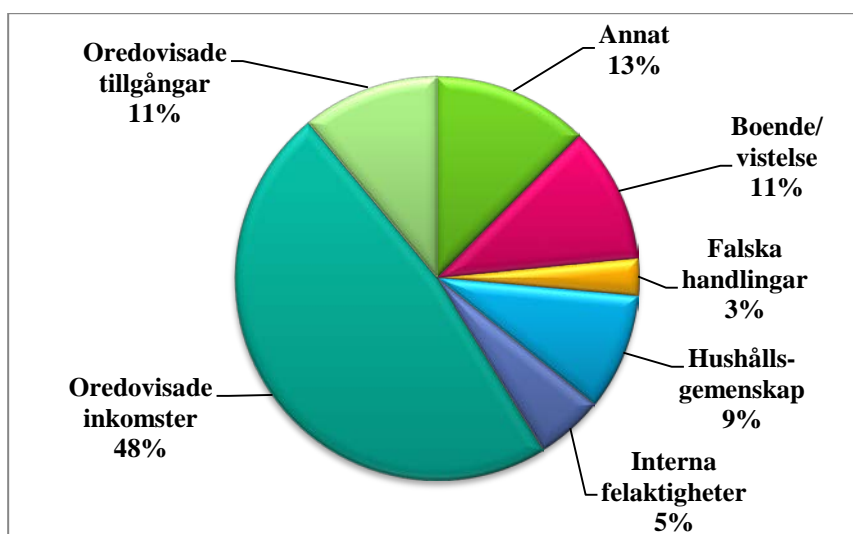
Resultatet skiljer sig åt mellan förvaltningarna vilket kan bero på dels förvaltningarnas storlek och organisation dels även hur mycket avsatt tid som finns för FUT-arbetet. Antalet inkomma misstankar om FUT beror inte enbart på antalet ärenden där det skett en felaktig utbetalning utan även socialsekreterarnas vana att uppmärksamma felaktiga utbetalningar och deras benägenhet att anmäla misstankarna till FUT-utredaren.

Varje år inkommer nya ärenden om misstänkt felaktig utbetalning och under 2014 registrerades 817 inkommande information med misstanke om FUT. Under året inleddes 513 utredningar medan det i 313 ärenden bedömdes att det inte fanns skäl till att inleda utredning. Vid en mätning i januari 2015 stod totalt 233 i ärenden i kö varav 153 hade stått i kö mindre än ett år. Ärenden i kö är de ärenden där det finns en misstanke om FUT men där FUT-utredaren inte hunnit göra en förhandsbedömning om det ska inleddas en utredning eller inte.

Stadsdel	Antal heltidstjänster	Antal hushåll ekonomiskt bistånd	Antal inkomna	Antalet ärenden i kö	Bedömdes ej vara FUT	Antalet inledda	Utredning	Uppföljning	Avslutad utredning
Bromma	0,5	743	59	8	15	42	11	39	22
Enskede-Årsta-Vantör	1,0	2092	90	8	18	66	6	131	49
Farsta	1,0	1229	42	25	35	36	5	82	20
Hägersten-Liljeholmen	1,0	882	66	2	11	55	8	51	27
Hässelby-Vällingby	0,5	1882	111	42	18	56	16	39	57
Kungsholmen-Norrmalm-Östermalm	0,5	1027	27	18	30	14	6	15	13
Rinkeby-Kista	1,0	2235	109	8	64	53	56	37	30
Skarpnäck	1,0	909	64	23	25	40	15	76	40
Skärholmen	1,0	1241	56	13	24	29	9	72	31
Socialförvaltningen - Enheten för hemlösa	0,5	608	54	12	10	34	5	8	33
Spånga-Tensta	1,0	1556	96	10	32	74	5	98	76
Södermalm	1,0	1048	39	52	8	14	7	22	12
Älvsjö	0,25	284	4	12	23	0	0	0	17
	<b>10,25</b>	<b>15736</b>	<b>817</b>	<b>233</b>	<b>313</b>	<b>513</b>	<b>149</b>	<b>670</b>	<b>427</b>

## Omfattning och orsaker

Den största orsaken till felaktiga utbetalningar är att en sökande undanhåller information om inkomster som påverkar rätten till bistånd. Nedan presenteras registrerade orsakerna till felaktiga utbetalningar, uppgifterna är hämtade från alla inledda utredningar under 2014. I flera ärenden uppmärksammas även fler felaktigheter än den som föranledde att utredningen inleddes. I den del som avser interna felaktigheter kan det finnas en underrapportering i eftersom flera av dessa ärenden inte lämnas vidare för FUT-utredning.



### Inventering av orsaker till felaktiga utbetalningar

FUT-utredarna fick analysera inledda utredningar under 2014 och uppge vad som varit orsaken till den felaktiga utbetalningen. De tre vanligaste orsakerna var att personen inte redovisat inkomster av lön, varit utomlands eller interna felaktigheter. Interna felaktigheter var till exempel ärenden där personen beviljades dubbla ersättningar, felaktiga beräkningar, uppgifterna på ansökan hade inte kontrollerats, inkomster på kontoutdraget hade inte upptäckts eller att inkomster från Försäkringskassan inte tagits med i beräkningen.

### Utredningstider

Utredningstiden är baserad på tiden mellan att en utredning inleddes till dess att ett beslut om återkrav fattades. De flesta utredningar genomförs inom än en månad medan några enstaka dröjer upp till över ett år vilket bl.a. kan bero på svårigheter i att få en person att medverka i utredningen. Det har skett en positiv utveckling i minskade utredningstider genom åren och andelen ärenden som hinner utredas inom 4 månader har ökat från 34 % till 47 % från 2010 till 2014.

År	< Än 1 mån	1 mån	2 mån	3 mån	4 mån	5-6 mån	7-8 mån	9-12 mån	13-16 mån	17-19 mån	20-24 mån	2-3 år
2010	34%	34%	16%	7%	2%	5%	2%	1%	0%	0%	0%	0%
2011	27%	24%	18%	8%	6%	4%	3%	4%	3%	3%	1%	0%
2012	24%	30%	11%	8%	5%	5%	3%	4%	3%	3%	3%	0%
2013	34%	25%	13%	5%	4%	5%	4%	5%	1%	1%	2%	1%
2014	47%	19%	10%	6%	4%	3%	2%	3%	1%	1%	3%	1%

## Åtgärder och ekonomisk omfattning

### Återkrav och inbesparat belopp

Stadsdel	Återkrav	Återkravs- belopp	Återbetalat	Inbesparat	Ersättnings- talan
Bromma	28	686 439 kr	70 159 kr	220 755 kr	1
Enskede-Årsta-Vantör	45	836 593 kr	259 764 kr	1 005 708 kr	5
Farsta	22	391 122 kr	159 578 kr	-	3
Hägersten-Liljeholmen	40	612 485 kr	149 871 kr	277 996 kr	0
Hässelby-Vällingby	41	424 412 kr	49 224 kr	165 214 kr	3
Kungsholmen- Norrholm-Östermalm	11	755 090 kr	24 400 kr	313 812 kr	1
Rinkeby-Kista	24	212 724 kr	104 416 kr	309 848 kr	1
Skarpnäck	41	828 651 kr	102 617 kr	341 428 kr	0
Skärholmen	22	776 993 kr	146 841 kr	93 816 kr	0
Socialförvaltningen – Enheten för hemlösa	11	172 605 kr	10 694 kr	167 836 kr	0
Spånga-Tensta	42	664 457 kr	198 718 kr	375 139 kr	0
Södermalm	7	103 995 kr	86 106 kr	408 136 kr	0
Älvsjö	0	0 kr	0 kr	0 kr	0
	<b>334</b>	<b>6 465 566 kr</b>	<b>1 362 388 kr</b>	<b>3 679 688 kr</b>	<b>14</b>

Under året har totalt 334 beslut om återkrav fattats motsvarande ett återkravsbelopp på 6 465 566 kr. Under samma period återbetalades totalt 1 362 388 kr. För ett se effekterna av återkravsbesluten krävs en fungerande kravhandläggning som bevakar inbetalningar och obetalda krav. Om en person inte återbetalar har förvaltningen möjlighet att göra en ersättningstalan till Förvaltningsrätten. Innan ett ärende kan lämnas till Förvaltningsrätten behöver nämnden göra en utredning om personen har förmåga att återbetala skulden. Under året har 14 ersättningstalan skickas till Förvaltningsrätten. Förvaltningarna har fått 14 domar i mål om ersättningstalan varav 12 bifölls motsvarande ett återkravsbelopp på 333 089 kr. Fyra av domarna var kammarrättsdomar.

När en FUT-utredning inleds kan det komma fram att personen inte är i behov av ekonomiskt bistånd och i flera utredningar slutar personen söka. En utredning kan även medföra att en inkomst upptäcks och person har då rätt till fortsatt bistånd men till ett lägre belopp. För att få en uppskattning av hur stort belopp detta avser gör förvaltningen en beräkning av inbesparat belopp utifrån

en gemensam modell. Inbesparat belopp för 2014 uppgick till 3 679 688 kr.

### Polisanmälan

Stadsdel	Polisanmälan	Förundersökning nedlagd	Överprövning
Bromma	9	2	0
Enskede-Årsta-Vantör	10	3	1
Farsta	0	0	0
Hägersten-Liljeholmen	2	0	0
Hässelby-Vällingby	14	3	0
Kungsholmen-Norrmalm-Östermalm	6	0	0
Rinkeby-Kista	1	3	0
Skarpnäck	3	0	0
Skärholmen	3	0	0
Socialförvaltningen – Enheten för hemlösa	1	0	0
Spånga-Tensta	1	1	0
Södermalm	1	0	0
Älvsjö	0	0	0
<b>Totalt</b>	<b>51</b>	<b>12</b>	<b>1</b>

Förvaltningarna är skyldiga att anmäla misstanke om brott enligt bidragsbrottslagen. Vid bedömningen om en anmälan ska göras ska myndigheten göra en preliminär bedömning av om det föreligger uppsåt eller grov oaktsamhet.<sup>6</sup>

Totalt har 51 polisanmälningar om misstänkt bidragsbrott gjorts. Under 2014 har förvaltningarna fått besked i 12 ärenden att förundersökningen lagts ner och i ett ärende har beslutet överprövats. Under året har förvaltningarna fått åtta fällande domar om bidragsbrott, varav två var hovrättsdomar och ett ärende avsåg även urkundsförfalskning. Skadeståndet uppgick till totalt 268 014 kr, i två av domarna saknades skadestånd eftersom tingsrätten missade att ta med förvaltningens skadestånd och i ett saknades skadestånd eftersom skulden redan var reglerad.

### Resultat av efterkontroller

Med anledning av att den vanligaste orsaken till en FUT-utredning är att en person inte redovisar sina inkomster genomförs

<sup>6</sup> Rättspm 2013:4 Bidragsbrottslagen från Utvecklingscentrum Stockholm

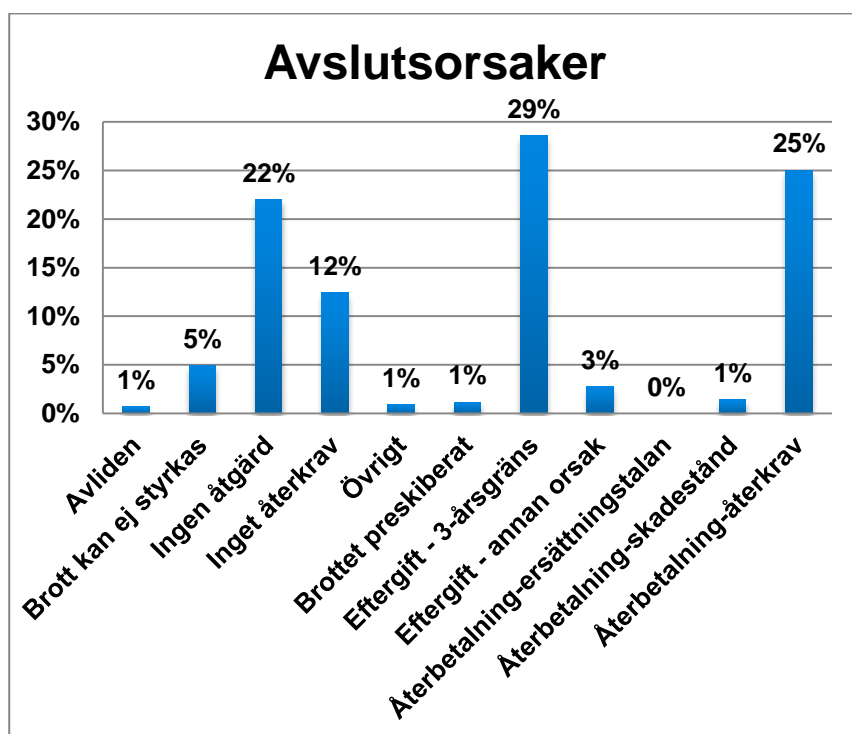
varje år efterkontroller av taxerad inkomst i avslutade ärenden. Granskningen innebär att taxerad inkomst jämförs med redovisad inkomst i samband med ansökan med urvalet att personen ska ha varit aktuell på ekonomiskt bistånd hela taxeringsåret och avslutades i början på året därefter.

Under 2013 genomfördes en efterkontroll av inkomstår 2012 och totalt omfattades 1090 personer varav 676 hade en taxerad inkomst. Av dessa lämnades 65 vidare för utredning vilket ledde till 19 återkrav motsvarande 361 036 kr och 6 polisanmälningar.

Under 2014 genomfördes en efterkontroll av inkomstår 2013 och totalt omfattades 894 personer varav 500 hade en taxerad inkomst. Av dessa lämnades 37 vidare för utredning vilket kommer att följas upp under 2015.

### Avslutade utredningar

Under året avslutades 427 ärenden och en av de tre vanligaste avslutsorsakerna var att skulden var återbetald (25 %). Den vanligaste orsaken var att ärendet avslutades eftersom att tre år hade passerat från det att biståndet betalades ut och det saknades därmed möjligheter att driva återkravet till förvaltningsrätten (eftergift-3-årsgräns 29 %). I 22 % av ärenden avslutades utredning utan åtgärder eftersom det saknades grund för återkrav och polis-anmälan.

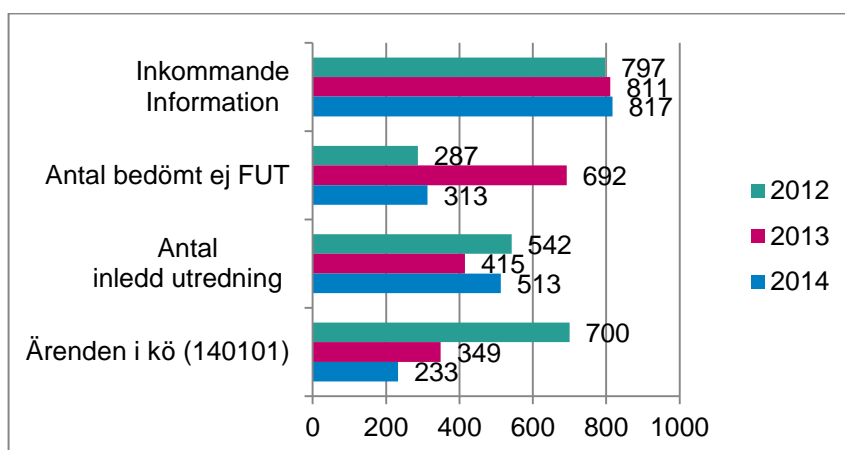




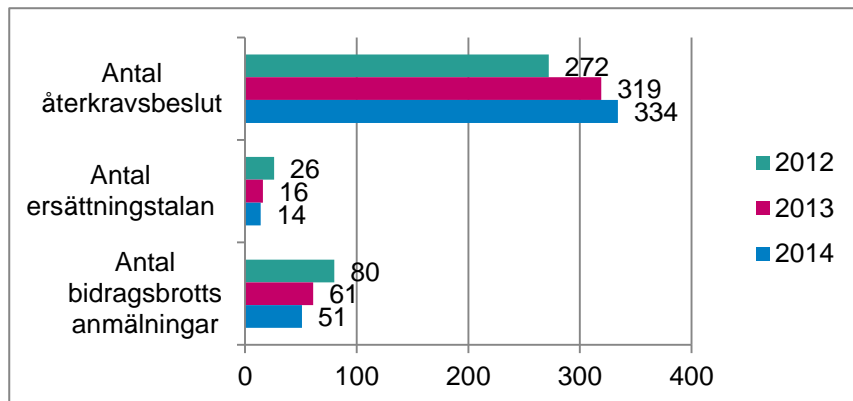
## Sammanfattning statistik

Statistiken visar att flera förvaltningar har stora positiva ekonomiska effekter av FUT-arbetet främst för att det medför att fortsatt felaktigt utbetalt bistånd stoppas och att personer återbetalar bistånd de beviljats på felaktiga grunder. Ytterligare en aspekt som inte kan redovisas i siffror är att arbetet medför att handlägningsresurser och de insatser som tidigare användes för personer som redan var självförsörjande eller av andra skäl beviljats bistånd på felaktiga grunder istället kan användas till personer som är i behov av socialtjänstens insatser. Den största FUT-orsaken är att en person söker ekonomiskt bistånd och inte redovisar delar av eller alla sina inkomster vilket medför felaktiga bedömningar av rätten till bistånd.

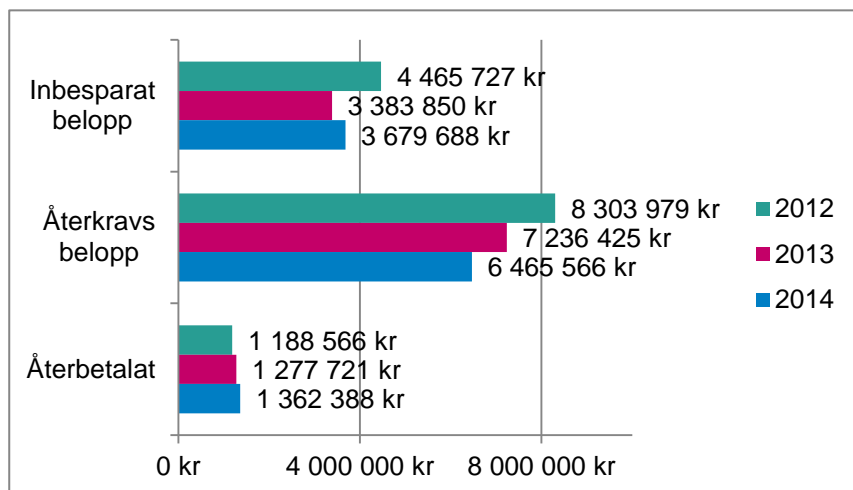
Vid en jämförelse från 2012-2014 kan man se att statistiken för antalet nya ärenden är i samma nivå genom åren medan antalet inledda utredningar har varierat mellan 400 till drygt 500 ärenden. Antalet ärenden i kö har minskat drastiskt vilket delvis beror på att det under senaste året varit ett utvecklingsområde för FUT-utredarna. Det beror även på att många ärenden har avslutats utan åtgärd eftersom det har stått i kö under så lång tid att de inte längre har varit möjligt att utreda.



Antalet återkrav ökar kontinuerligt medan inbesparat belopp först har minskat för att sedan ligga på samma nivå 2013-2014. Antalet ersättningstalan har minskat genom åren och är ett utvecklingsområden på förvaltningarna. Antalet polisanmälningar har minskat genom åren vilket till stor del beror på att FUT-utredarna har blivit bättre på att göra en uppsåtsbedömning och avgöra vilka ärenden som ska polisanmälas.



Antalet återbetalningar har genom åren haft en ökning medan det skett en minskning av inbesparat och återkravsbeloppet.



## Verksamhetsstöd och utbildning

### Verksamhetsstöd

FUT-utredarna har fått verksamhetsstöd och fortbildning i FUT-arbetet. Verksamhetsstöd har skett genom nätverksmöten och tillämpningsmöten för FUT-utredarna och stöd i det löpande arbetet.

Nya FUT-utredare har erbjudits introduktion och en rutinbeskrivning för introduktionen av nya FUT-utredare har tagits fram. Nya FUT-utredarna erbjuds även mentorskap mellan förvaltningarna.

### Arbetsgrupp

Sedan 2009 finns en arbetsgrupp bestående av FUT-utredare från fyra stadsdelar och socialförvaltningen. Arbetsgruppens uppdrag har varit att diskutera utvecklingen av FUT-arbetet i staden och att medverka i att ta fram rutinbeskrivningar och arbetsmaterial.

### **FUT-utbildning och temadagar**

Under året har FUT-utredarna erbjudits en extern tvådagarsutbildning i utrednings- och samtalsteknik. En representant från Förvaltningsrätten har föreläst om arbetet med ersättningstalan. Utöver detta har temadagar anordnats med fokus på ersättningstalan och polisanmälan.

### **Utbildning för nyanställda inom ekonomiskt bistånd**

Nyanställda socialsekreterare och chefer inom ekonomiskt bistånd erbjuds av socialförvaltningen en tredagarsutbildning i handläggningen av ekonomiskt bistånd. Ett avsnitt har fokus på att förebygga och utreda felaktiga utbetalningar. Utbildningen har genomförts vid fyra tillfällen och omfattat cirka 25 personer per tillfälle.

### **Utbildning i kontrollmetoder**

Socialförvaltningen har anordnat en utbildning i kontrollmetoder inom handläggningen av ekonomiskt bistånd. Utbildningen har erbjudits stadens chefer och FUT-utredare. Syftet med utbildningen var att ge chefer och FUT-utredare kunskap om kontrollrutinerna vid handläggningen av ekonomiskt bistånd och resurser att utbilda handläggarna på sin förvaltning. I utbildningen ingick även utbildningsmaterial och övningar till förvaltningens egen utbildning.

### **Samverkan**

Socialförvaltningen medverkar i olika former av myndighetssamverkan kring felaktiga utbetalningar och bidragsbrott och är även mottagare av underrättelser.

### **Kommunsamverkan**

#### **SKL/Socialstyrelsen**

Under året har kontakt tagits med KSL och SKL för att få både en länsövergripande och nationell samverkan i FUT-frågor men arbetet har medfört att kommunerna även fortsättningsvis själva får ansvara för de två nätverk som finns.

#### **Nationella FUT-möten**

Nationella samverkansmöten anordnas två gånger per år för de kommuner som har ett aktivt FUT-arbete och det ena anordnades i år av Socialförvaltningen. Vid dessa tillfällen diskuteras gemensamma frågor som berör arbetet och ibland medverkar externa föreläsare. Under året har polisen, förvaltningsrätten och personer som arbetar med bidragsbrott i Danmark föreläst.

### **Samverkan i Stockholms län**

Under året har Stockholms stad medverkat i kranskommunsnätverket vilket bjudit in hela länets kommuner till ett gemensamt möte för att utöka samverkan.

### **Myndighetsgemensamt nätverk angående bidragsbrott**

Socialförvaltningen medverkar i ett myndighetsgemensamt nätverk med fokus på bidragsbrottsfrågor. Nätverket startades 2013 och består av representanter från Försäkringskassan, Pensionsmyndigheten, Centrala studiestödsnämnden, Arbetsförmedlingen, Skatteverket, Migrationsverket, Kronofogdemyndigheten, åklagarnas utvecklingscentrum och polisens nationella bedrägericentrum.

### **Polis/Åklagare**

Under året har förvaltningen haft samverkansmöten med förundersökningsledaren på bedrägeriroteln i Stockholm som ansvarar för bidragsbrott och kontaktåklagaren för bidragsbrott i Stockholm. Ett utbildningstillfälle har anordnats för åklagarna om regelverket för ekonomiskt bistånd.

### **BRÅ – projekt**

Under hösten 2013 startade Brottsförebyggande rådet (BRÅ) ett projekt gällande förfalskade intyg inom välfärdssystemen. I projektet ingår Inspektionen för arbetslöshetsförsäkringen, Försäkringskassan, Skatteverket, Migrationsverket, Centrala studiestödsnämnden, Arbetsförmedlingen, Inspektionen för socialförsäkringen, Pensionsmyndigheten, Universitets- och högskolerådet, Åklagarmyndigheten, Uppsala universitet och Stockholms stad. Projektet kommer att leverera en slutrapport under mars 2015.

### **Samverkan med Försäkringskassans kontrollutredare**

Försäkringskassans kontrollutredare och stadens FUT-utredare har haft två samverkansmöten under året för underlätta samarbete och skapa ett erfarenhetsutbyte. Samverkan kommer att fortsätta under 2015.

### **Underrättelser enligt lagen om underrättelseskyldighet**

Antalet mottagna underrättelser sen lagen trädde i kraft varit lågt och visar inga tendenser på att öka vilket påtalas i flera samverkansforum. Under året har det inkommit totalt sju underrättelser från a-kassan, arbetsförmedlingen och försäkringskassan.

## Avslutande reflektioner

Ett aktivt FUT-arbete ger flera positiva effekter för handläggningen av ekonomiskt bistånd bl.a. genom att det säkerställer rätt utbetalning till rätt person. Förvaltningarna behöver fortsätta upprätthålla både det förebyggande arbetet och FUT-arbetet. Utvärderingen och framförallt de positiva effekterna av ett aktivt FUT-arbete visar på att staden även fortsättningsvis behöver arbeta med att utreda och förebygga felaktiga utbetalningar.

### Rätt utbetalning till rätt person

Handläggningen av ekonomiskt bistånd bör utgå ifrån att rätt bistånd ska betalas till rätt person där en förutsättning för att förebygga felaktiga utbetalningar är att det genomförs noggranna utredningar från början. Det förebyggande arbetet med att säkerställa att rätt bistånd betalas till rätt person bör arbetsledningen på förvaltningarna ansvara för. I det arbetet ingår att upprätthålla kontrollrutinerna vid handläggningen av ekonomiskt bistånd och att genomföra internkontroll för att minska riskerna för interna felaktigheter i handläggningen.

Utvecklingsområden:

- Förvaltningarna tillsätter arbetsgrupper för att diskutera det fortsatt förebyggande arbetet.
- Att normberäkningen alltid skickas till personen i samband med alla beslut för att personen ska se hur dennes beräkning ser ut men också för att kunna uppmärksamma om det finns felaktigheter i beräkningen.
- Att kontinuerligt på förvaltningarna diskutera och påminna om vikten av att vara uppmärksam på misstankar om felaktiga utbetalningar och att lämna ärenden till FUT-utredaren.
- Att förvaltningarna aktivt arbetar för att interna felaktigheter inte ska orsaka felaktiga utbetalningar.
- Förtydligande i riktlinjerna för ekonomiskt bistånd om FUT-uppdraget och bedömningar om ett ärende ska FUT-anmälas eller inte.

### Felaktiga utbetalningar

För att skapa och upprätthålla en likställd handläggning av felaktiga utbetalningar finns det ett fortsatt behov av central samordning, en tydligare prioritering av arbetet och en samsyn kring vad som ska ingå i FUT-uppdraget.

I FUT-uppdraget föreslås följande delar ingå:

- Utredda misstankar om felaktig utbetalning
- Uppföljning av fattade beslut\*
- Utredda ersättningstalan
- Introducera nyanställda om FUT
- Vägleda om ett ärende ska FUT-anmälas eller inte.
- Återkoppla FUT-upptäckter
- Vid behov delta i ärendedragningen för socialsekreterarna
- Eventuellt ha särskilda temagenomgångar om kontrollmetoder t.ex. deklarationsgenomgång.

\*Antalet ärenden under uppföljning ökar varje år, där framförallt återbetalning i enlighet med återkravsbeslut kräver ett aktivt arbete. FUT-utredarna lyfter att det finns ett behov av att arbeta mer aktivt med uppföljningen av återkraven än vad som idag har varit möjligt. Arbetet med uppföljningen av återkraven behöver inte ingå i FUT-utredarens uppdrag utan kan även organiseras på annat sätt.

Utvecklingsområden:

- Förvaltningarna bör arbeta för att minska kötiderna och säkerställa att kötiderna inte överstiger fyra månader.
- Förvaltningarna bör arbeta för att en FUT-utredning kan slutföras inom fyra månader.
- Förvaltningar behöver utveckla arbetet med uppföljning av återkrav med fokus på ersättningstalan och i de fall där det finns en betalningsförmåga men personen inte betalar.

## Bilaga 1 – Uppdragsbeskrivning för utvärderingen

### Vad ska vi utvärdera:

”Socialnämnden ska i samarbete med stadsdelsnämnderna genomföra en utvärdering av arbetet med felaktiga utbetalningar av ekonomiskt bistånd”

Utvärderingen ska genomföras 150101-150430.

Mål: Utvärdera arbetet med felaktiga utbetalningar av ekonomiskt bistånd för att skapa en likvärdig och rättsäker handläggning av felaktiga utbetalningar och bidragsbrott.

### Följande ska ingå i utvärderingen:

1. Redogöra nuläget och positiva effekter av FUT-arbetet
2. Gemensam samsyn om vad som ingår i FUT-utredarens uppdrag och avgränsning mot rätt utbetalning till rätt person.
3. Beskriva för- och nackdelar med olika organisationsmodeller för FUT-arbetet (lokalt, regionalt, centralt)
4. Handlingsplan för fortsatt arbete

### Hur ska utvärderingen genomföras:

- Beskrivning av nuläget (positiva effekter och hinder i arbetet)
- Enkät för chefer och FUT-utredare
- Statistikinsamling inför FUT-rapporten för 2014
- Sammanställning av den årliga FUT-rapporten
- I FUT-rapporten presentera resultatet av utvärderingen och ett förslag till planering för det fortsatta arbetet.

### Vilka kommer att arbeta med utvärderingen:

Utvärderingen sker i ett samarbete mellan socialnämnden och stadsdelsnämnderna genom:

- Referensgruppen för chefer
- Arbetsgruppen för FUT-utredare

### Återkoppling/Diskussion:

- Chefsmöten
- Nätverksmöten FUT

## Bilaga 2– enkätfrågor

Utvärdering av stadens arbete med att utreda felaktiga utbetalningar

**Jag jobbar i följande stadsdelsförvaltning:**

**Jag arbetar som:**

**Hur har ni arbetat med den handlingsplan ni tog fram för FUT-arbetet i maj/juni 2014?**

**Kryssa i vilket av följande som ingår i FUT-utredarens uppdrag? (flera val är möjligt)**

- Säkerställa/påminna så att kontrollrutinerna efterföljs
- Säkerställa/påminna så att årshjulet efterföljs
- Genomföra internkontroll
- Vägleda socialsekreterare i svåra ärenden
- Introduktion om FUT-arbetet för nyanställda
- Vägleda socialsekreterare/bidragshandläggare om ärendet ska FUT-anmälas
- Återkoppla FUT-upptäckter
- Annat, ange vad

**Vilka är de positiva effekterna av ett aktivt FUT-arbete?**

Med effekter menas både effekter för klienterna och förvaltningen. Det kan vara både ekonomiska effekter så som återkrav, personer sluta söka eller personen återbetalar. Det kan även vara handlägningskostnad/tid/insatser för personer som inte har haft rätt till bistånd eller andra effekter.

**Vad anser du krävs för att staden ska få ett likställt FUT-arbete?**

**Anser du att det finns tillräckligt med resurser för FUT-arbetet på din stadsdel?**

- Ja
- Nej - om nej, vad anser du behövs?

**Hur anser du att staden ska organisera FUT-arbetet?**

- Lokalt på stadsdelarna



- Regionalt samarbete mellan några stadsdelar t.ex. norr, city, syd
- Central organisation

**Vilka är fördelarna med respektive organisation?**

Lokalt

Regionalt

Centralt

**Vilka är nackdelarna med respektive organisation?**

Lokalt

Regionalt

Centralt

**Har du några övriga synpunkter?**

0	0	1	677c212a-ba1f-4
surveyId=59c76b	0	0	false
Du är på väg att s	-5		

**Handläggare**  
Malin Eriksson  
Telefon: 08-508 25 402

**Till**  
Socialnämnden

## **FUT VII - lägesrapport över arbetet mot felaktiga utbetalningar och bidragsbrott**

### **Förvaltningens förslag till beslut**

1. Socialnämnden godkänner rapporten.
2. Socialnämnden överlämnar ärendet till kommunstyrelsen för kännedom.
3. Socialnämnden överlämnar ärendet till stadsdelsnämnderna för kännedom.

Gillis Hammar  
Förvaltningschef

Tina Heinsoo  
T.f. Avdelningschef

### **Sammanfattning**

Socialnämnden fick ett uppdrag i budget att utvärdera arbetet med felaktiga utbetalningar av ekonomiskt bistånd. I föreliggande rapport redovisas socialnämndens arbete med att samordna och fortsatt utveckla arbetet för att förebygga och åtgärda felaktiga utbetalningar. I rapporten redovisas även stadsdelsnämndernas arbete och stadsövergripande statistik för 2014. Utöver detta redovisas resultatet av FUT-utvärderingen.

### **Bakgrund**

Socialnämnden har sedan 2007 haft i uppdrag att arbeta med och motverka felaktiga utbetalningar och bidragsbrott vid handläggningen av ekonomiskt bistånd. Nämndens arbete har omfattat utbildning, myndighetssamverkan och konsultativt

stöd till samtliga stadsdelsnämnder. Utredningsarbetet vid upptäckt av felaktiga utbetalningar och att aktivt förebygga felaktiga utbetalningar ansvarar stadsdelsnämnderna för.

## **Ärendets beredning**

Ärendet har beretts av strategiska enheten inom avdelningen för stadsövergripande sociala frågor. Förvaltningsgruppen har behandlat ärendet den 13 maj 2015.

## **Ärendet**

Huvuduppdraget är att säkerställa att rätt person får rätt bistånd. Genom bl.a. information till sökande, verifiera uppgifterna i ansökan och att förhindra interna felaktigheter ska förvaltningarna hjälpa personer att göra rätt.

Om det i ett ärende upptäcks att det finns en misstanke om att en eller flera månaders bistånd har beviljats på felaktiga grunder lämnas ärendet till FUT-utredare för vidare utredning. En av de vanligaste orsakerna till att en FUT-utredning inleds är att en person inte har redovisat sina inkomster. Det kan vara en person som på ansökan uppger att den är arbetslös och att den saknar inkomster trots att den har en anställning och varje månad har löneinkomster.

Stockholms stad har under flera år haft en organisation för att förebygga och utreda felaktiga utbetalningar vilket medfört ökad kvalitet i handläggningen av ekonomiskt bistånd. Ett förebyggande arbete minskar risken för felaktiga utbetalningar och att rätt uppgifter ligger till grund för biståndbesluten.

Stadens arbete med felaktiga utbetalningar har utvecklats sedan starten 2008 men det finns ett behov av ytterligare utveckling.

## **Förvaltningens synpunkter och förslag**

Under 2014 utbetalades 961 mnkr i ekonomiskt bistånd. Handläggningen av ekonomiskt bistånd bör utgå ifrån att rätt bistånd ska betalas till rätt person där en förutsättning för att förebygga felaktiga utbetalningar är att det genomförs noggranna utredningar från början.

Flera förvaltningar har ett fungerande FUT-arbete och visar ett resultat där de flesta förvaltningar under året har haft återbetalningar mellan 70 000 till 150 000 kr. Enskede-Årsta-Vantör

och Spånga-Tensta har haft flest återbetalningar vilka uppgått till cirka 200 000 kr per förvaltning. Storleken på återbetalningar påverkas av antalet återkravsbeslut, hur aktivt uppföljningsarbetet är och storleken på förvaltningen.

Antalet inkommande information om eventuell felaktig utbetalning uppgick 2014 till 817 ärenden. Det inleddes 513 utredningar och den största orsaken var oredovisade inkomster. Det beslutades om återkrav i 334 ärenden och 51 polisanmälningar gjordes. För 2014 har felaktiga utbetalningar utretts och uppgått till ett återkravsbelopp på 6,5 mnkr. Återbetalt bistånd uppgick till 1,3 mnkr.

Utvärderingen och effekterna av ett aktivt FUT-arbete visar att staden även fortsättningsvis behöver arbeta med att utreda och förebygga felaktiga utbetalningar och att förtydliga uppdragets innebörd. Resultatet av utvärderingen visar att det finns ett fortsatt behov att samordnat utveckla arbetet för att skapa en mer likställd handläggning.

---

**Bilaga:** Lägesrapport FUT VII, april 2015

**Justerat 2015-05-21**

**Ewa Larsson (MP) och Andrea Ström (M)**

## **§ 11**

### **FUT VII – lägesrapport över arbetet mot felaktiga utbetalningar och bidragsbrott**

Dnr 3.1-570/2014

#### **Socialnämndens beslut**

1. Socialnämnden godkänner rapporten.
2. Socialnämnden lämnar ärendet till kommunstyrelsen.
3. Socialnämnden lämnar ärendet till stadsdelsnämnderna.

#### **Ärendet**

Socialnämnden fick i budget för 2015 i uppdrag att utvärdera arbetet med felaktiga utbetalningar av ekonomiskt bistånd. I föreliggande rapport redovisas socialnämndens arbete med att samordna och fortsatt utveckla arbetet för att förebygga och åtgärda felaktiga utbetalningar. I rapporten redovisas även stadsdelsnämndernas arbete och stadsövergripande statistik för 2014. Utöver detta redovisas resultatet av FUT-utvärderingen.

Förvaltningen hade redovisat ärendet i ett tjänsteutlåtande daterat 23 april 2015.

#### **Beslutsgång**

Ordföranden konstaterar att det finns ett förslag till beslut och det är förvaltningens. Ordföranden finner att nämnden beslutar enligt förvaltningens förslag.

#### **Särskilt uttalande**

Ledamoten Alexandra Mattsson (V) och ledamoten Anna Rantala Bonnier (FI) lämnar följande särskilda uttalande.

Sedan 2007 har ett arbete mot felaktiga utbetalningar och bidragsbrott utförts i staden. Alla är överens om att det är viktigt att bidragsbrott polisanmäls och sedan utreds av polisen, inte minst

för att vi ska kunna upprätthålla ett högt förtroende för den gemensamt finansierade välfärden. Dock visar forskning från bland annat socialhögskolan i Stockholm att underutnyttjandet av bidrag är större än överutnyttjandet varav det är viktigt att ha i beaktan när prioriteringar görs i stadsdelsnämnderna. Att förebygga felaktiga utbetalningar är ett arbete som ska göras i stadsdelsförvaltningarna men huvudsakligen ska bedrivas i ordinarie arbete som i de allra flesta kommunerna i Sverige eller som nu med särskilda utredare som i Stockholm måste ses i ett större sammanhang. Trenden när det gäller handläggning av ekonomiskt bistånd går mer och mer mot kontroller av människors vardagsliv än mot empowerment-inriktat socialt arbete vilket Vänsterpartiet och Feministiskt initiativ vill styra om. Vi tror inte att kontroller gör människor självständiga utan att det sociala arbetet måste få en högre status och ges större utrymme ute i stadsdelarna.

Idag görs hälften av alla förhandsbedömningar om barn som far illa inte inom rätt tid, detta är idag en större utmaning än felaktiga utbetalningar- vars utredningar bör göras av polisen och inte av socialtjänsten främst. Inför kommande budget är det av yttersta vikt att stadsdelarnas socialtjänst får tillräckliga resurser för att bedriva ett gott socialt arbete för att det ska kunna gå att motivera dessa typer av tjänster som finns beskrivna i denna utredning, för idag kan det inte anses skäligt att lägga så stora resurser på de få pengarna det genererar. Speciellt inte när det finns så pass stora utmaningar inom myndighetsutövningen ute i stadsdelsförvaltningarna.

Vid protokollet

Lisbeth Westerlund  
Sekreterare