

03d.

Till
Hässelby-Vällingby
stadsdelsnämnd
2015-09-24

Medborgarförslag om kulturarvsprojekt i Hässelby-Vällingby.

Svar på medborgarförslag.

Förvaltningens förslag till beslut

Stadsdelsnämnden godkänner förvaltningens tjänsteutlåtande som svar på medborgarförslaget samt översänder det även till kultur-
nämnden för vidare åtgärd.

Ulla Thorslund
stadsdelsdirektörIngrid Brännström
utvecklingschef

Sammanfattning

I det inlämnade medborgarförslaget förslås att ett kulturarvsprojekt startas i Hässelby-Vällingby. Enligt förslagsställaren bör projektet omfatta bl. a. flytt av en skulptur i Nälsta, stimulera allmänheten och föreningslivet till nya berättelser kring kulturhistorien i Hässelby-Vällingby. Förvaltningen delar uppfattningen att kulturarvet är viktigt att slå vakt om. Stadsdelen kommer i oktober att inbjuda allmänheten, föreningsliv, m.fl. till dialogmöte om hur alla berörda parter kan samverka för att utveckla stadsdelen vidare. I det sammanhanget kan även frågor kring kulturarvsprojekt diskuteras. Medborgarförslaget översändes även till kulturnämnden för vidare åtgärd.

Hässelby-Vällingby stadsdelsförvaltning

Hässelby Torg 20-22
Box 3424
165 23 Hässelby
Växel 08-508 04 000
hasselby-vallingby@stockholm.se
stockholm.se**Bilaga:** Medborgarförslag om kulturarvsprojekt i Hässelby-
Vällingby.

Ärendets beredning

Detta ärende har utarbetats inom Hässelby-Vällingby stadsdelförvaltning.

Ärendet

I det inlämnade medborgarförslaget, inkommet 2015-06-15 föreslås att ett kulturarvsprojekt startas i Hässelby-Vällingby. Enligt förslagsställaren bör projektet genomföras i två steg. Det första innebär att skulpturen "Venus och Nerthus bidade sin tid" flyttas från Nälstaskolan till Nälsta gård. Det andra steget innebär att stimulera allmänheten och föreningslivet till nya berättelser utifrån arbetshäftet "Vår kultur i Nälsta". En projektledare bör tillsättas för samordning av kulturarvsprojektet och ett särskilt kulturarvsstipendium bör inrättas.

Förvaltningens synpunkter och förslag

Kulturarvet är viktigt att slå vakt om. Stockholms stad bedriver ett aktivt kulturarbete på olika sätt och inom många områden. Stadsdelsförvaltningen har inlett ett samarbete med stadsbiblioteket och kulturförvaltningen vilket 2014 resulterade i att en ny mötesplats, Bibblerian med bl.a. nytt stadsdelsbibliotek, öppnade i Hässelby gård. Bibblerian har snabbt blivit en omtyckt mötesplats, inte minst för kulturella aktiviteter.

Stadsdelen beviljar årligen ansökningar från det lokala föreningslivet för olika kulturella insatser inom stadsdelsområdet.

Stadsdelsförvaltningen planerar att i oktober bjuda in medborgarna, föreningslivet m.fl. för att öka dialogen mellan berörda parter om stadsdelens framtid och hur den bör utvecklas på bästa sätt. I det sammanhanget är idéerna i förslaget möjliga att diskutera vidare kring. Förvaltningen kommer även att översända medborgarförslaget till stadens kulturnämnd, som har det samlade ansvaret för kulturfrågorna i staden, för vidare åtgärd.

Stadsdelsnämnden föreslås besluta att godkänna tjänsteutlåtandet som svar på medborgarförslaget och även översända detsamma till kulturnämnden för vidare åtgärd.

Hässelby-Vällingby stadsdelsförvaltning

Kulturarvsprojekt i förorten – medborgarförslag

Västerort behöver ett kulturarvsprojekt. Hässelby-Vällingby vilar på ett rikt och spännande kulturarv. Kulturarvet hålls levande i våra muntliga berättelser. Många är de ideella föreningar (hembygds- och intresseföreningar etc) som drar strån för att dokumentera vår kulturarvsstack. Samordning behövs för att ge alla intresserade västerortsbor överblick och inspiration till nytt berättande.

Idag (år 2015) finns ett nyvaknat intresse för vårt kulturarv inte minst för nationaldagsfirandet vid Hässelby slott. Vi i Västerort vill att vårt kulturarv görs levande igen och att stadsdelsnämnden på flera sätt stöttar och samordnar initiativ och pågående aktiviteter.

Ett vilande kulturarvsprojekt är dokumentationen av en *gräv-där-du-står* studiecirkel *Vår kultur i Nälsta från istid till nutid* (Arbetshäfte 2006) Historiska fragment från istid till nutid i lokalsamhället Nälsta har sammanfogats till berättelser om kulturarvet på vår lilla plätt på jordklotet. Kulturarvet spänner över allt från fornynd och slottshistoria (Hässelby) till modern stadsplanering och byggande av satellitförorten (Vällingby).

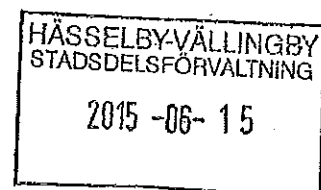
Det första steget i syfte att levandegöra kulturarvet är att skulpturgruppen *Venus och Nertus bidande sin tid* flyttas till Nälsta gård. Bakgrund och motiveringar framgår av bilagd idéskiss: Fokusområde 1.

Det andra steget i syfte att levandegöra kulturarvet i samtiden är att stimulera till nya berättelser genom att göra arbetshäftet *Vår kultur i Nälsta* tillgängligt för en större krets och i samarbete med berörda hembygdsföreningar utbilda handledare/guider i tidsresepedagogik/narrationsteknik. En beskrivning hur ett sådant kulturarvsprojekt i samtiden kan drivas finns i bilagd idéskiss: Fokusområde 2.

Förslag: Kulturarvsprojekt i Västerort, Bilaga: Idéskiss

Inlämnat av: _____

Nälsta 6 juni 2015



Idéskiss – fokusområden

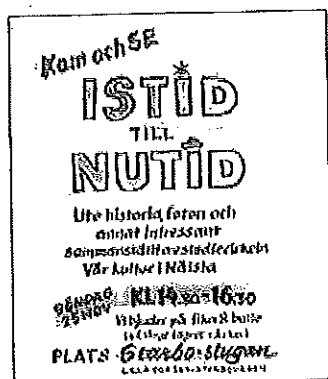
1. Fokus på forntiden - *berättelsen om det vi glömt*

På söderslutningen vid Nälstaskolan finns skulpturgruppen *Venus och Nertus bidande sin tid* av Lena Lervik. Medel från Västerorts kulturkommitté användes för inköpet när kommittén gick i graven. Skulpturens placering kan idag (maj 2015) ifrågasättas då slutningen vid Nälstaskolan under en fyraårsperiod! blir byggarbetsplats och gudinnorna hamnar bland grävskopor, bilar och arbetsbodas. Gudinnorna är värda en bättre plats där den forntida berättelsen och vårt kulturarv kommer mer till sin rätt. Nertus lever vidare i vårt ortsnamn Nälsta/Nälsta. Hon, som åkallades på Nälstahöjden, bör flyttas till den trekantiga markplätten intill Nälsta gård på andra sidan Nälstaskolan. Lena Lervik har i sitt konstnärskap gestaltat många gudinnor. En mer känd skulpturgrupp med tre gudinnor (Venus, Nertus och ?) på Liljeholmen kallar hon *Berättelsen om det vi glömt*. "Vår skulpturgrupp" har hamnat i kulturskymningsland. Omplacera gudinnorna till Nälsta gård och bjud in konstnärinnan till en berättardag på hembygdsgården. Nälsta gård invigdes som hembygdsgård och kulturbyggnaderna arrenderas av Spånga fornminnes- och hembygdsgille. Gillet bevakar främst Spånga sockens kulturarv. Gillet har samarbete med den näraliggande Nälstaskolan. Kulturföreningar som direkt berörs av denna forntida berättelse är medborgarhusföreningen Trappan och Hässelby hembygdsförening. De bör dras in i ett gränsöverskridande kultursamarbete (kultursamordning). En särskild projektledare borde tillsättas för kulturarvssamordning i Västerort. För att vitalisera kultursamarbetet borde ett kulturarvsstipendium inrättas, som första mottagare föreslås konstnären Lena Lervik.

2. Fokus på samtiden – *berättelser från förorten*

För att stimulera till berättelser om hembygden, lokalsamhället och närmiljön är samarbete mellan och bidrag från kulturföreningar nödvändigt. Ett kulturarvsprojekt kan skapa en grund för nytt gränsöverskridande kultursamarbete i Västerort. Ett brett spektrum av påbörjade kulturhistoriska berättelser finns i arbetshäftet *Vår kultur i Nälsta- från istid till nutid*. Detta häfte kan mångfaldigas på lämpligt sätt för att fungera som stimulans till egna berättelser. I arbetshäftet, som sammanställdes år 1996, finns spår av dåtidens spirande intresse för naturmiljön (grön- och strövområden) och pågående miljöförstöring av luft och vatten. Några av den tidens påbörjade kommunala planer med miljöinnehåll finns medtagna. Som ett miljöorienterat sidoprojekt genomförde några elever på medialinjen i Södra Latin (Jonas Embring-fd elev Nälstaskolan m.fl.) en filmberättelse: *Skorstenar i vår närhet* om Hässelby värmeverks miljöeffekter. Berättelsen är ett bra exempel på en filmberättelse från lokalsamhället. Jonas Embring är numera utbildad filmare och handledare i filmberättande. En aktuell förebild är Fryshusets samarbete med Scandinavian Photo i projektet *Filmsommar* som kan ge ett 60-tal ungdomar möjlighet att berätta i film och foto.

Många berättelser av skilda kvalitéer finns i hembygdsföreningarnas arkiv. En kulturarvsinventering av Västerortsföreningarnas kulturhistoriska samlingar/arkiv skulle underlätta för intresserade. Dessutom finns hemsidor etc. En översikt av tillgängliga historiska källor skulle vara av värde. En kulturhistorisk inventering kunde vara underlag för en utbildning av handledare/guider i ett kulturarvsprojekt. Utbildade guider bör ha till uppgift att kontakta, informera och handleda elever i våra skolor, som vill delta i berättarprojektet.

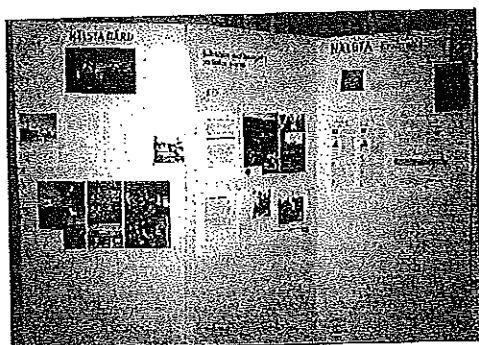


FÖRORD - studiecirkel

Detta är en berättelse om vår närmiljö Nälsta och bygdens kulturhistoria. En grupp boende i Stockholms hems radhusområde i södra Nälsta deltog under åren 1998-99 i en studiecirkel för att forska i vår förflutna miljö- och kulturhistoria. Vi läste den då nyutkomna boken **Vällingby ett levande drama** av Ulrika Sax men fann att södra Nälsta tappats bort i den berättelsen. Vi fortsatte därför med egna efterforskningar enligt metoden *gräv där du står* med fokus på södra Nälsta. Studiecirkeln har under sitt arbete upptäckt nya perspektiv på vår lokala hembygd från istid till nutid. Studiebesök på Stockholms stadsmuseum och magasin samt Stockholms stadsbyggnadskontor gav oss material att visa för våra grannar i området. Hösten år 2001 presenterade vi materialet i form av en utställning, som vi kallade **Vår kultur i Nälsta från istid till nutid**. Utställningen visade bland annat att Nälstahöjden troligen varit en plats helgad åt fruktbarhetsgudinnan Nerthus, som fått ge namn åt Nälsta. Området kring Nälsta gård är en plats rik på fornyfynd från vikingatid med Torshammarringar, pärlor och malstenar, vilket upptäcktes på 1960-talet när Nälstaskolan byggdes. Stadsplanerarens kartor och anteckningar samt arkitektritningar av Stockholms hems radhusområde ingår i Nälsta moderna kulturhistoria.

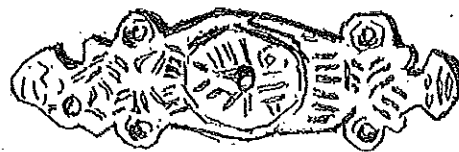
Material och underlag från studiecirkeln utställning har bearbetats och utvecklats till ett studiehäfte av cirkelledaren Gunilla Forsling. Cirkeldeltagaren konstnären Lennart Forsling svarar för bildmaterial och grafisk utformning. Den kulturhistoriska berättelsen i häftet indelas i perioderna **FORNBYGD - vikingatid**, **SLOTTSSBYGD - barocktid**, **BONDEBYGD - stadsplanetid** och **HEMBYGD - nutid**. I ett **EFTERORD** finns använda källor upptagna.

Detta studiehäfte tillägnas Nälstaskolans elev Christoffer, som tillsammans med mamma Liliane var med på studiebesök för att titta på Tors hammare och andra fynd från vikingatid, som grävts upp under skolan. Hans fantasi stimulerades av att Nälstadiket kan ha varit en vikingafarled och den lilla fisken grönling kanske simmar i diket som i Igelbäcken på Järvafältet. Christoffer kan med stöd av detta häfte gå vidare och fördjupa sina kunskaper om den lokala kulturmiljön i Nälsta samt sprida sin entusiasm till nya skolmiljöer i Vällingbyområdet.



Skärmställning i Starbostugan hösten 2001





FORNBYGD - vikingatid

Vattenlandskapet

Under istiden och fram till tidig bronsålder ca 1000 år f. Kr. låg hela Nälstaområdet under vatten. Det forntida landskapet från stenåldern var ett vattenlandskap med uppstickande berg och höjder, som blev öar. På de högsta delarna vid Rotbacken och Flystaberget öster om Täbylundsvägen har flera rösen hittats. Landskapet förändrades under forntidens olika tidsåldrar från istiden under stenålder och bronsålder till järnålder. Landhöjningen gjorde att alltmer av marken kunde odlas. Vattnet samlades i sjöar och vattendrag, som nyttjades som farleder och fiskevatten. Under vikingatiden dyrkades hedniska gudar som åskguden Tor och fruktbarhetsgudinnan Nerthus. Hon åkallades för att ge god skörd och mycket fisk. Vikingatiden sträcker sig över sten- och bronsålder fram till kristendomens införande på 1100-talet.



Nerthus urmodern

Nälstahöjden vid Nälsta gård kan vara den plats där den hedniska fruktbarhetsgudinnan Nerthus åkallades. Riterna genomfördes troligen vid en påle/beläte, en slags stolpe eller stav. Platsen benämns *Naerthastaff* enligt en notering från år 1354. Nälstas urmoder Nerthus vilar som skulptur vid Nälstaskolan mot söder i backen mellan den ihålliga eken och den gamla tallen. Konstnärinnan Lena Lervik kallar skulpturgruppen: *Venus och Nerthus bidande sin tid*.

Boplats och gravfält

Nälstas förhistoria finns inom Spånga socken. Många spännande uppgifter om Nälstas forntid finns i boken *Spånga sockens historia*. Den hittills funna äldsta bosättningen inom Spånga socken kallas *Nälstaboplatsen*. Den upptäcktes på 1930-talet vid en grustäkt. Ett fynd, en skedskrapa har daterats till sten- eller bronsåldern. Andra undersökta områden i Vällingby är Grimstahöjden med lämningar från 1000-talet, ett gravfält vid Räcksta från vikingatid, stensättningar och gravfält vid Hässelby slotts Plaisiren samt lämningar från en vikingatidsgård i Hässelby-området. I samband med bygget av Nälstaskolan år 1961 tillvaratogs ett helt gravfält från yngre järnålder vid Nälsta gård. Det var ett 20-tal stensättningar med brandgravar. Fyndmaterialet är från vikingatid med fynd som torshammarringar av järn, nitlar, spikar, hästbroddar, pilspets av järn, brynen av sten, kamfragment och pärlor.

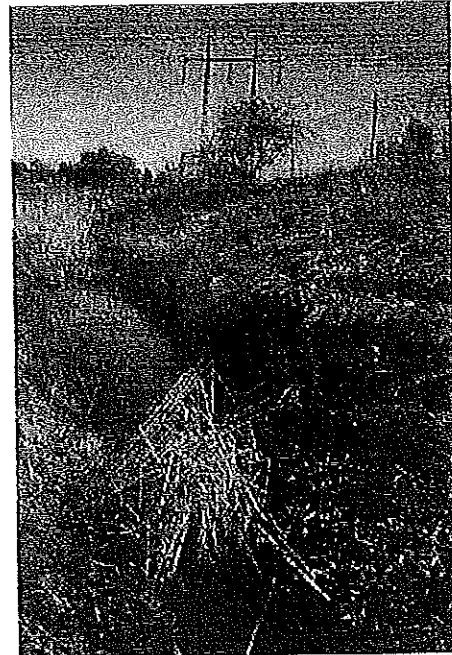
Grönområden skyddar fornlämningar

Västerort och Spånga är en bygd rik på fornlämningar. Detta upptäcktes på 1930-talet vid utgrävningar för Bromma flygfält och Spånga-området villabebyggelse. Flera fornminnesinventeringar gjordes av Riksantikvarieämbetet under 1950-talet. När Stockholms förorter exploaterades tillämpades nya principer för att skydda förhistoriska minnesmärken. Det var orealistiskt att bevara allt, därför gjordes ett urval av vissa typiska fornlämningar. Det nya var att bevara fornlämningsområden inom större grönområden. Grönområden som ritats in i den första generalplanen för Vällingby är fornlämningsområden, som vi idag nyttjar som strövområden.



Landskap med vattenväg

Minnen från förhistorien syns fortfarande i landskapet på Nälstafältet. Markundersökningar, som utfördes i Nälsta i samband med stadsplanearbetet på 1950-talet, tyder på att Nälstahöjderna legat i ett vackert vattenlandskap. Landskapet förändrades när vattnet hittade andra vägar och lämnade kvar morän och lera. Mellan Kälvestavägen och Täbylundsvägen syns i NV berg i eller nära markytan, i svackorna överlagrat med morän och lera. I SV består marken av lera med ett djup mellan 1,5 och 13 meter. I NÖ delen lokalt berg i dagen, i övrigt överlagrat av morän och lera samt i SÖ av lera. Nälsta i nutid har omväxlande plan och ganska kuperad delvis skogbevuxen mark. I svackorna mellan de uppstickande bergknallarna finns morän och lera. Nälsta som vattenlandskap lever in i nutiden. Vattenfåran på Nälsta gårde kan ha använts som vattenväg.



Fridlyst fisk

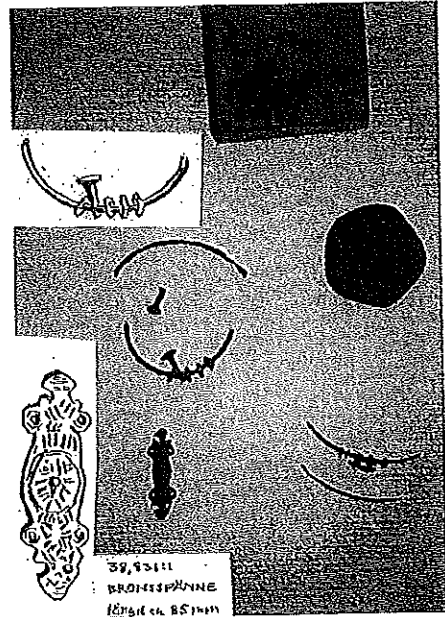
Även Igelbäcken på Järvafältet var vattenväg på vikingatiden. I Igelbäcken lever den lilla fisken grönling, som är fridlyst. Kanske finns grönling också i vårt vikingatidsdike på Nälstafältet? Den är en liten karpfisk som inplanterades i Sverige på 1700-talet. Grönlingens historia berättas av Nils-Erik Landell i boken *Grönlingens marker*. Under sina kulturvandringar på Järvafältet har han lyckats fotografera den levande fisken, eftersom den har egenheten att söka sig upp till vattenytan vid åskväder! Enligt sägnen inplanterades grönlingen i dammar med rinnande vatten vid Ulriksdals slott av Fredrik av Hessen, som var gift med Karl XII:s syster. Den lilla karpfisken var på den tiden en delikatess i europeiska hovkök. Andra små karpfiskar i spiggens storlek är nettingen eller nejönöga/nissöga fångas i nät och ätes som delikatess än idag. Författaren Torgny Lindgren berättar att netting stekt i smör med mandelpotatis är en norrländsk delikatess.





Fornfynd från vikingatid

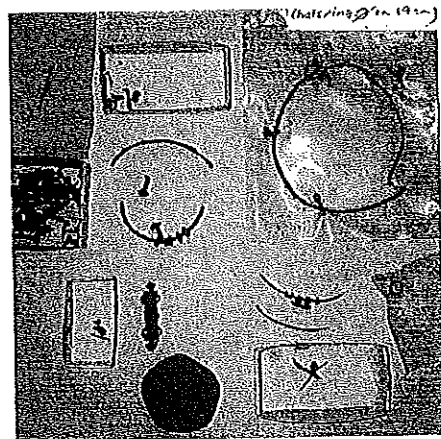
Stockholms stadsmuseums jättemagasin av fornfynd fick ett besök av studiecirkeln i november år 2000. Stadsmuseets tillsynsman Lars Orlander fanns där på arbetsplatsen under jord i Magasin 5 i Frihamnen. Området Nälsta gård är en rik fyndplats. Diverse fynd därifrån finns i åtta stora lådor och små askar, några föremål är skyddade i plast. Noteringar om fyndplatser visar att mycket hittades i utgrävningar under 1960-talet och tidigare. I fornfynslådorna finns grönskimrande pärlor både i sten och lera, skärvor av lerkärl, lerklining, malstenar, bronsspiraler, nitlar, dräktnålar i järn, ett ornerat dräktspänne i brons, fingerringar samt flera halsringar med Tors hammare. Malstenarna var nästan klotrunda, men inte lika runda som gravklot. Lerklining hade använts som byggnadsmaterial för att täta springor i stenhusen. Halsringarna med små symboliska hammare lades i de dödas gravar under vikingatiden, då guden Tor åkallades. Torshammaren avbildades som en liten stenyxa med kort skaft. Guden Tors stenyxa Mjölner var magisk och framkallade himlens blixtrar, åska och kraftigt regn. Halsringar med Tors hammare har hittats i gravar även från bronsåldern och in i vendeltiden.

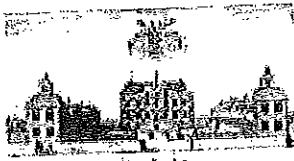


Fornfynd Nälsta gård
Halsringar med Tors hammare, fingerring, klotrund malsten, pärlor, nitlar och dräktnålar i askar samt ornerat dräktspänne i brons.

Forn tidens spår i bygden

Studiecirkelns besök på Stockholms stadsmuseum och magasinet i Frihamnen bekräftar att Nälstas forntid finns representerad som fornfynd, föremål och även arkeologiska rapporter. Utgrävningarna vid Nälsta gård gav många fynd att studera, det mest intressanta var flera små Torshammare på halsringar, som lagts i gravar på vikingatiden! Mer att läsa om forntidens spår i Nälsta finns i boken *Spånga sockens historia*. På hembygdsförbundets i Stockholms läns hemsida finns projektet *Upptäck forntiden i stockholmstrakten* med beskrivningar av historiska perioder från istid och forntid till perioderna stenålder, bronsålder och vendeltiden. Kartor visar intressanta kulturhistoriska miljöer, kulturstig, vattenleder med mera.





SLOTTSBYGD - barocktid

Stentavlor berättar

Kulturhistorien i Västerort har präglats av Hesselby slotts skapare och godsägare som även var adliga kulturbärare. På baksidan vid Hesselby slotts barockpark finns slottsbygdens historia i kortform på stentavlor. Stentavlorna är fastmurade som utsmückning på den stora stentrappan mot blomstergårdarna. Hesselby slotts barockpark medstensättningar, parkanläggning och blomstergårdar iordningställdes av Stockholms stad i samband med invigningen av de nordiska huvudstädernas kulturcentrum. Nälsta får vara med i uppräknningen av de moderna stadsdelarna som byggdes på slottsgodsets mark.

- *Järnålderns bönder bebodde byn vid Hasseldungen. De begravnade sina döda där riksrådet Karl Bonde på 1640-talet började bygga sitt slott.*
- *Jean de la Valleé fullbordade slottsbygget åt riksskattmästaren Gustaf Bonde och Anna Kristina Natt och Dag, vilka anlade Hesselby berömda park.*
- *Stockholms stad förvärvade 1931 Hesselbygodset på vars mark de moderna stadsdelarna Hesselby, Vällingby, Grimsta, Nälsta och Vinsta vuxit upp.*
- *1963 blev Hesselby slott de nordiska huvudstädernas gemensamma centrum för kulturutbyte och samverkan över nordens gränser.*

Kulturbärare under tre sekler

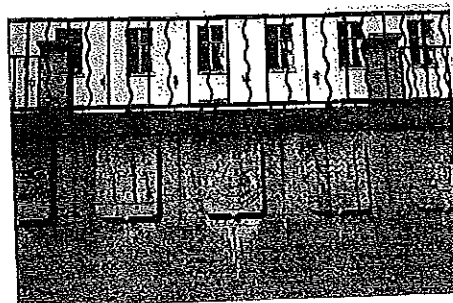
Slottet uppfördes under 1600-talet enligt sägnen på ett gravfält. Friherre Bonde började bygga slottet och hans son och sonson grevarna Bonde fortsatte. Arkitekten Jean de la Valleé har ritat Bondeska palatset i Gamla stan åt Bondeätten samt Riddarhuset. Flera adelsätter är inblandade i Hesselby slotts historia. Den grevliga ätten Bonde av Björnö introducerades år 1697. Riksskattmästaren Gustaf Bondes änka Anna Christina lät bygga det pampiga Bondeska gravkoret i Spånga kyrka, där finns både vapensköld och släktträd. Spånga kyrkas gravkor finns beskriven på svenska kyrkans hemsida med den historiska länken till Spånga församling.

Morgongåvor och vapensköldar

Vid två tillfällen har Hesselby slott givits som morgongåva, första gången år 1647 till Anna Christina Persdotter Natt och Dag och andra gången år 1748 till den unga Fredrika Vivika Trolle i äktenskapet med riksrådet Gustaf Bonde. Slottsgodsets gårdar i Nälsta ingick i morgongåvan år 1647 *Nählestads frälsehem:n* och år 1748 *Nählsta wreten*. De tre adliga vapensköldarna Natt och Dag, Bonde och Trolle Bonde vakar över slottet. Natt och Dags vapen finns i relief ovanför den pampiga slottsporten.

Alkemist, björnjägare, trädgårdsodlare

Slottet blomstrade under 1700-talet med kulturpersonligheter som riksrådet Gustaf Bonde och hans andra hustru Fredrika Vivika Trolle. Under deras levnadstid vårdades slottet enligt den tidens kultursmak och blev kulturbärare i bygden. Riksrådet var landshövding i Östergötland och hade flera uppdrag för riket, men drog sig tillbaka till Hesselby slott för att odla sina många kultur-intressen. I skogarna runt Hesselby jagade han björn med kungen Fredrik I. Som guldmakare ordnade han ett laboratorium på slottet och skrev *konst- eller svartbok* över sina alkemistiska studier. Riksrådet umgicks med andar och Emanuel Swedenborg har varit gäst på Hesselby slott. Riksrådet skrev även historiska skrifter: *Sverige under Ulrika Eleonora och Fredrik I* och en skrift av hans hand blev förebild för Esaias Tegnér's *Fritjof saga*. Som trädgårdsodlare drev han hortikultur med fruktträdsodlingar och orangeri samt förde noteringar i dagböcker, *Hesselby trädgårds book 1742-64*. Sonen Carl fortsatte noteringarna om odlingarna, som bevaras i Säfstaholms arkiv i Vingåker. Hesselby slotts orangeri var exklusivt med päron, körsbär, fikonsträd, lager, mullbärsträd, citron och pomerans.



Trolle Bonde kulturens beskyddare

Riksrådinnan Vivika Bonde f. Trolle ärvde Trolleholm i Skåne av sin far. En av sönerna Carl Bonde blev även han riksråd, var från år 1769 kammarherre hos drottningen och år 1782 "en av rikets herrar". Han tillträdde gården Säfstaholm och sonen Gustaf flyttade med kungligt tillstånd fideikomissrättigheterna från fädernegården Björnö till modernegården Säfstaholm. Han blev därmed den förste att bära eget vapen och Trollevapnet i ättelinjen Trolle Bonde. Excellensen Gustaf Trolle Bonde (1773-1855) hade som livsuppgift att försköna Säfstaholm med ett dyrbart tavelgalleri och ett stort bibliotek samt var en varm vän och beskyddare av konst och litteratur. Hässelby slott nyttjades även som *corps de logie* för släktingar, vänner och konstnärer.

Riksdagsman och lanthushållare

Slottet såldes år 1856 till bankiren och grosshandlaren Cerwin, som rustade upp det och byggde en stor ladugård. Den står kvar än idag. Slottet köptes tillbaka av ätten Trolle Bonde år 1894.

Excellensens arvslott med Hesselby slott gick vidare till brorsonen Gustaf Trolle Bonde (1806-1884) med huvudsäte på Säfstaholm. Nästa ägare till Hesselby blev hans son Carl Johan Trolle Bonde (1843-1918) på Trolleholm. Han var "en intelligent man, riksdagsman och skriftställare, som från år 1870 ägnade sin kraft åt lantushållning".

Från år 1886 drevs aktivt lantbruk på slottsgodset Hässelby, arealen var 1500 ha med 300 ha åkerjord och Nälsta gård med 92 ha. Verksamheten drevs av förvaltaren Karl Rehn. Godsägaren greve Carl Johan Trolle Bonde ansågs "hänsynslöst fordrande" i sina krav på slottsgodsets lönsamhet.

Slottsgods till salu

Försäljning av slottsgodset var aktuell för ätten Trolle Bonde under många år från 1890-talet. Hässelbys Stora hus användes under 1890-talet som sommarbostad åt grevinnan Clara Bonde och bemärkta hyresgäster, bland andra författaren Verner von Heidenstam, som påbörjade eposet *Karolinerna* under vistelsen på slottet. Slottsägorna mot vattnet öppnades för allmänheten och föreningar. Många tog ångbåten från Stockholm till Hässelby för bad- och lustresor. Frälsningsarmén fick ordna "sjömanöver" på slottsmarkerna. Frälsningsarméns ledare Herman Lagerkrantz gav till och med ett köpeanbud på slottet, men ägarna tyckte budet var för lågt. Till sist måste slottsgodset försälas för att lösa ut arvslotter. Företrädaren för AB Hesselby egendom, greve Christer Trolle Bonde, påbörjade år 1925 förhandling med staden om försäljning som slutfördes år 1931.



HÄSSELBY SLOTT
— nordiskt kulturcentrum

Kulturstiftelse tar form och avvecklas

När Stockholms stad, som ägare till slottsgodsets marker, arbetade med en generalplan för området var intresset inriktat på bostadsbyggande och slottet föll i törnrosasömn. Under flera år var slottsbyggnaden enbart en finansieringsfråga i stadens fullmäktigeförsamling. En historieskrivare beskriver "föreningen Norden knackade på slottsporten och Hjalmar Mehr öppnade den" (Olsson 1988). Ett nordiskt kulturcentrum bildades med de fem nordiska huvudstäderna som medfinansierare i en stiftelse. Inför invigningen år 1961 reparerades slottet och barockparken iordningställdes av Stockholms stad. Slottet skulle bli ett kraftcentrum för nordiskt kultursamarbete.

Verksamheten i slottet har drivits med varierande framgång. Slottsbyggnaden visade sig vara olämplig för konserter med små rum och dålig akustik. Nordiska kulturmöten med författare, poeter, vissångare och skådespelare har varit uppskattade även om unga författardebutanter har kallat slottsmiljön för "döden i grytan", placerat i kulturskymningsland. Författaren Henrik Tikkanen skrev efter ett besök om spöket på slottet och trodde som Heidenstam att det var Karl XII som gick igen. Det kanske finns fler spöken på slottet?

Kulturmöten har under åren blommat i den andliga odlingens tjänst. Sveriges bildkonstnärer (KRO) uppmanade stiftelsen att låta slottet "flamma" av konst. En uppmaning som bar frukt och slottsherrarna bildade en konstklubb i Västerort i syfte att sprida intresset för bildkonsten i bygden. Slottets sädsmagasin byggdes om till konstgalleri, som stod klart år 1972. En konferensdel med gästrum tillkom år 1978. Under senare tid har slottet använts för konferenser och allt mindre som kraftcentrum för kulturutbyte. Det nordiska kulturutbytet har haft sin storhetstid. Nordiska huvudstäder har idag andra samarbetsformer och stiftelsen har avvecklats.

Slottsbygdens kulturarv

Vi i Västerort kan tacka Stockholms stad för barockparken vid Hässelby slott. Barocken som kulturmiljö och tidsanda lever ännu i blomstergårdarna vid slottets bakgård mot Mälarens vatten. Påminnelser om Bondeättens överdådiga status i bygden finns även att beskåda som pompöst monument, det Bondeska gravkoret sammanbyggt med Spånga kyrka. Hässelby sommarslott vilar lugnt på sina adliga anor med berättelser under seklerna om kulturpersonligheter och även osaliga andar. Den aristokratiska slottskulturen med konst och bibliotek har flyttats till Sävstaholm och till Trolleholm i Skåne. Slottets kulturarv är fortfarande till glädje för förortslivet i Västerort, som andningshål för konferensgäster, miljövänner och naturälskare. Slottsgodsets vidsträckta park- och grönområden värdesätts i förortslivet som strövområden och cykelvägar.



Barockparken som kulturmiljö

Tack vare riksrådet Gustav Bondes noggranna dagböcker om odlingen i Hässelby trädgård har parken i barockstil kunnat återuppstå med de växter som odlades under 1700-talet. Slottsparken är en typisk barockpark, axiellt anlagd med kanaler och stjärnanläggning med geometriskt klippta buskar. Blomstergårdarna återkommer i upprepade rutor, där varje växt och träd har sin planerade plats. Många arter infördes redan under medeltiden från Sydeuropa av munkarna. Förutom blomstergårdar finns gårdar för läkeväxter i tidig medicin och folktro samt kryddgårdens örter. Textade tavlor framför varje blomstergård berättar om användning och folktro. Tavlorna är värdefulla för förståelsen av dåtidens symbolvärld och dyrkan av blommor, krydd- och läkeväxter. Hässelby slottspark kan som tidstypisk barockpark konkurrera med både Julita och Skansen. Barockparkens blomsterspråk talar till kolonisterna med odlingslotter i Hässelby slotts koloniträdgård granne med slottet.

*akleja, aster
blomsterlupin
bondpion, blåstjärna
flocklilja, flox
kejsarkrona
krokus
lavendel
madonnalilja
prästkraze, silveriris
stjärnflocka
stormhatt, storklocka
vit prustrot*

Blommornas magi och symbolik

| | |
|------------------------------|---|
| ros | <p>Uppskattade prydnadsväxter under 1600-talet var ros och pion, kejsarkrona, lilja, akleja och tulpan. De avbildades ofta på dåtidens blomstermålningar. Rosen är i flera kulturer den förnämsta av blommor. Festsalarna fylldes under antiken med rosens väldoft. En ros hängande i taket eller över bordet var ett tecken för tystnadsplikt. Det som sades under rosen <i>sub rosa</i> skulle inte spridas. Rosen användes för sin skönhet och doft både som skönhetsmedel och i matlagning. Rosen ansågs ha läkande kraft och tillskrevs makt över djävulen, häxor och varulvar. Pionen fanns som läkeört i klosterträdgårdarna. Enligt antik mytologi botades den sårade Pluto med pionrot. Pionens rot och frön användes mot fallandesot och konvulsioner. Nejlikan var himmels gudens blomma <i>Dios anthos</i>. Antikens greker band kransar av nejlikor till sina fester. Den vita liljan -madonnaliljan- är omtalad och odlad sedan flera tusen år och kom till Norden den med munkarna under 1200-talet. Under antiken var den helgad åt Juno. Kristna såg liljan som sinnebild för renhet och oskuld. Liljan är historisk som motiv inom heraldik och bildkonst. Lavendel torkades och brukades som malmedel och gav väldoft i linne- och klädsåkåp. Håret pudrades med lavendel eller lades i en liten påse i nattmössan eller damhatten. Lavendel användes i luktflaskor och potpurrikrukor. Lavendelte av blommor och blad ansågs lindra huvudvärk. Prustrot och stormhatt var båda fruktade giftväxter under antiken. Enligt grekisk myt växte stormhatten upp ur Cerberus giftiga fradga då Herkules tvingade honom upp ur underjorden. I Eddan har guden Tor stormhatt i strider mot vargar. Enligt kristen legend har den trotsigt raka örten blivit förgiftad av Satan.</p> |
| pion | |
| nejlika | |
| madonnalilja | |
| lavendel | |
| prustrot | |
| stormhatt | |
| hjärtefröjd- citronmeliss | |
| ålandsrot | |
| isop | |
| tidlösa | |
| vänderot | |
| malört | |
| libbsticka | |
| kvanne | |
| gräslök | |
| spansk körvel | |
| vinruta | |
| åbrodd | |



Vresrosor
i
Nälsta



*Där stendåldersmannen påtat en gång
vaja nu höghus utav betong
resta mot skyn i ett rasande jäkt
enligt ett storslaget nystadsprojekt.*

*T-tågen rusa i skytteltrafik.
Neonljus strömmar ur varje butik.
— Vilken fantastisk, överklig syn
för den som var bonde i Vällingbyn.*

JOHANSSON
IDUN 1954 nr 48

BONDEBYGD stadsplanetid

Frälsehemman under Hässelby slott

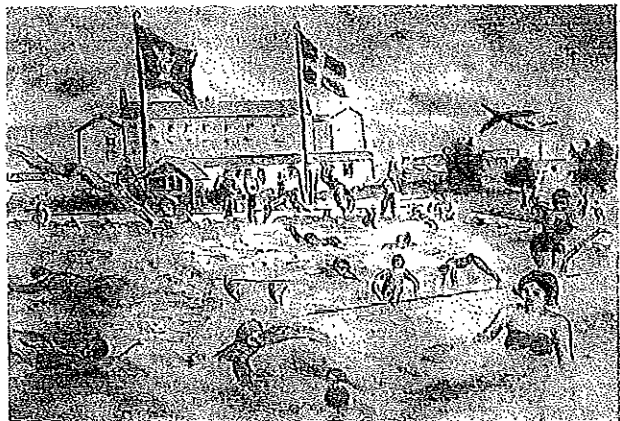
Nälstas bebyggelsehistoria är från mitten av 1600-talet sammanvävd med Hässelby slottsgods med tillhörande gårdar, jordbruksmarker och trädgårdskultur. "Genom Nälstas anknäytning till Bondeättens Hässelby är vi bättre underrättade än i vanliga fall om gårdens ägare och öden." (s174-77 *Spånga sockens historia*). Nälsta frälsehemmans historia handlar om missväxt och besvärliga tider samt när frälsebonden drunknade. På Nälsta fanns under senare delen av 1890-talet patron Uddman - en gammal ungarl med rött skägg.

Till Hässelby slotts vidsträckta markområden i Spånga socken räknades Nälsta gård med odlingsmark. Då Stockholms stad år 1931 köpte slottsgodset blev den obebyggda marken i södra Nälsta attraktiv för egnahemsrörelsen, eftersom Nälsta gränsade till Spånga villabebyggelse, som vuxit fram sedan förra sekelskiftet. När byggnadsförbud infördes i väntan på generalplan för STOR-Vällingby stoppades småhusbebyggelsen i Nälsta.

Bondbyns gator och festliga kvarter

Gatunamnen i Nälsta är knutna till bondbyns historia. Vid en revidering av gatunamn inom Spånga år 1951 fick Nälsta behålla flera gamla lokala benämningar. Den tre sekler långa ägarkedjan av Hässelby slottsgods inom adelsätten Bonde och Trolle Bonde ger tyngd i bygdens kulturhistoria. Vid *Trolle Bondes Gata* ligger både Nälstaskolan och Nälstabadet. Nälsta gårds rättare August Wig (1858-1955) har givit namn åt *Rättar Vigs Väg*, som tidigare hette *Ångsvägen* med sträckning mellan Täbylundsvägen och Nälstaplän. *Slottsvägen* från Nälsta till Hässelby slott är omdöpt till *Vinstavägen*. Gatunamnen i Nälsta finns beskrivna i boken *Stockholms gatunamn*. Kvarteren (ett sjuttioal) i Nälsta har namn efter kristna högtider och fester i bondesamhället. I västra delen med äldre villabebyggelse har kvarteren nordiska tilltalsnamn och kulturväxter. I södra Nälsta längs med Rättar Vigs Väg heter kvarteren *Brudslöjan* och mitt emot ligger *Brudhandsken*, *Gudfadern*, *Dopvattnet* och *Arvslotten*. Kvarteret *Brudslöjan* gränsar till *Fästmannssoffan* med Nälsta gårds bebyggelse en bevarad manbyggnad och sädesmagasin. Daghern och Nälstaskolan ligger också inom kvarteret *Fästmannssoffan*.

Intilliggande kvarter är *Bönemannen*, där moderna bostadsrätter byggs på långtidsparkeringen vid Nälstaplän. Kvarteren mitt emot är *Fästegåvan*, *Gästabudet*, *Festpokalen* samt *Faddergåvan*. Längs Solhagavägen från Rättar Vigs väg heter kvarteren *Arvslotten* och *Fästegåvan*, *Faddrarna* och *Dopkalaset*, *Brudstolen* och *Brudsläpet*, *Bröllopsgästen*, *Fästfolket* och *Lysningsvisiten*. Vid Ryttnästarvägen återfinns kvarteren *Barnsölet*, *Järnbruden*, *Fästmannen*, *Förlovningsringen* samt *Gudmodern*. I Nälsta är vi jämlika på kvarterns nivå med kvarteren *Gudfadern* och *Gudmodern*.



Nälstabadet i akvarell av konstnären Lennart Forsling

ABC var planerarnas idé

STOR-Vällingby blev världens första kommunalt planerade T-banestad och satellitförort. Stadsplane-processen med dess aktörer var utdragen i tiden. Under minst två decennier från 1930-talet var Stockholms stadsbyggnadskontor navet i planeringsmaskineriet med direktörerna Sven Markelius och efterträdaren Göran Sidenbladh. Markelius och hans medarbetare granskade och godkände alla planer och uppdrag. För att garantera god kvalitet och mångfald fick inte byggherrarna själva anlita arkitekter. Arkitektkontor med intresse för socialt bostadsbyggande hade goda tider. Stadens fastighetskontor fanns med i konkurrensen om uppdrag. Markelius var medveten om att stadsplanediskussionerna färgades av motsättningar. Han balanserade diskussionerna med nya yrkesgrupper som statistiker, sociologer och samhällsplanerare fick lämna underlag. Stadsplaneingenjörerna hade inte längre expert-monopol på samhällsplanering. Markelius betraktas som visionär och skapare av T-banestaden samt även inslag av ABC-planering. (Arbete-Bostad-Centrum).

I artikeln *Vällingby och den aktuella Stockholm-planeringen* från år 1955 skriver Markelius:

"Vår tids stad har inte funnit sin form... livsbetingelser förändras i accelererande tempo... många villkor är okända för framtiden." I stadsplanearbetet togs stor hänsyn till tidens bostadsbrist och att det inre förortsområdet ansågs färdigbyggt. Markelius såg hur samhällslivet utvecklades i mer fasettartad riktning och andra program för stadsbyggande efterfrågades. Det tolkades som överskådliga enheter mot självförsörjande och deltagande i samhälls- och kulturlivet. Ytterstaden planerades för att vara funktionsduglig som mänsklig kulturmiljö och "allmänheten" skulle själv fylla sin miljö med innehåll och trivsel.

Grannskapsenheten i fokus

En inspirationskälla för bebyggelse och bostadsplanering var begreppet grannskapsenheter - ett avgränsat bostadsområde lagom stort för att skapa gemenskap mellan grannar och hembygdkänsla. Stadsdelen Årsta byggdes på 1940-talet som en grannskapsenhet. En annan förebild för stadsplanerare var *New Towns* i Skottland. I de moderna förorts-samhällena skulle lämpliga bostadstyper för den tänkta befolkningen byggas. Vetenskapliga studier (statistik, bostadssociologi etc) användes som planeringsunderlag. I Vällingby experimenterade byggbolagen med bebyggelsestyper som höghus, terrasshus och radhus. Radhuset lyftes fram som en ideal boendeform. Radhusbebyggelse tog betydligt mindre markyta i anspråk än friliggande småhus och kunde planeras med gångavstånd från centrum. Radhus kunde upplåtas som hyresrätt, bostadsrätt eller egna hem.

Nälsta, Vinsta och Kälvesta i STOR-Vällingbys ytterområden disponerades för radhusområden lämpliga för barnfamiljer. I grannskapsenheten skulle skolor, daghem och fritidslokaler också planeras in i ett planeringsmål som inte alltid fullföljdes. I området finns exempel på experimenterande bostadsbebyggelse med områden för småstugor s.k. självbyggeri och kollektivhusboende.

Allmännyttan som föregångare

De allmännyttiga bostadsföretagen kom att spela en betydelsefull roll för bostadsbyggandet i Vällingby-området. 1930-talets bostadssociala utredning gav underlag för Stockholms allmännyttiga bostadsbolag. Allmännyttan var föregångare både att planera och att bygga överkomliga d.v.s. billiga bostäder för barnrika familjer i programmet för socialt bostadsbyggande. AB Familjebostäder initierades först av HSB, därefter bildade staden AB Stockholmshem. Svenska Bostäder var från bildandet år 1944 privatägt men köptes år 1947 av staden. Det är det senare bolaget som kommit att förknippas även med centrumbebyggelsen i Vällingby, där bolaget byggde sitt huvudkontor. Svenska Bostäder dominerar än idag som "plantäggare och förnyare" av Vällingby centrum och bostadsbebyggelse.

Vällingby omskrivet och kritiserat

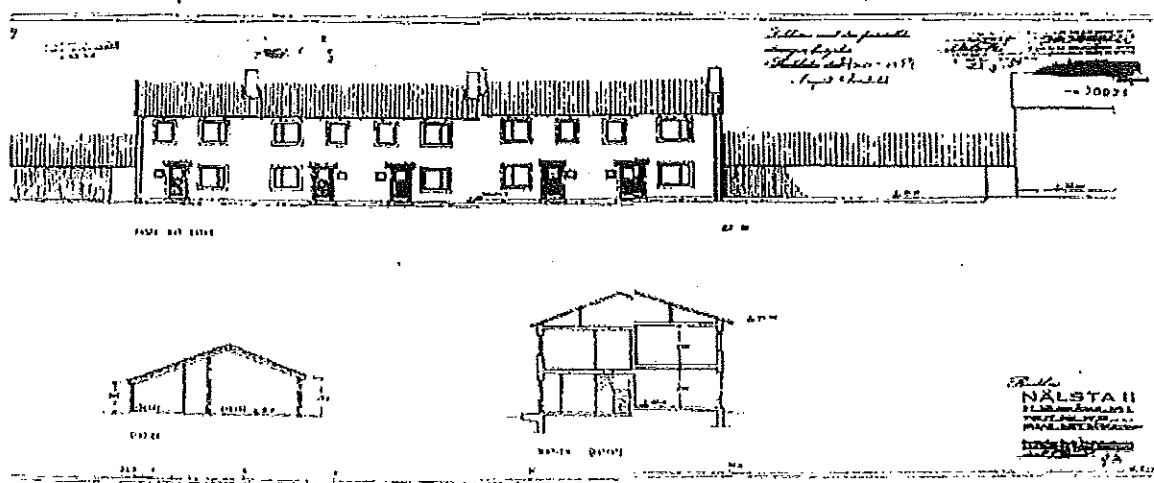
Stadsbyggnadsdirektören Sven Markelius fick ofta försvara sitt livsverk. I tidningen *Byggnästaren* lovordas i efterhand planeringsidén med vidstäckta grönområden och bevarade fornminnen mitt i centrum, blockstenarna med skålgropar och fornkullen med gravfält från stenåldern.

I dåtidens press kritiserades både stort och smått t.ex. alla kostsamma arkitektritade finesser: även lyktstolparna! Torgets cirkelformade mönster i gatsten och marmor, en efterapning av italienska piazzor - kanske stimulerade arkitekter, men syntes enbart från luften! Centrumbebyggelsen ritad av Svenska Bostäders arkitekter, hade som förebild Visby ringmur! Det var låga flerbostadshus i ringform och höga punkthus som uppstickande torn. Att idéer från amerikanska shoppingcentra fick påverka planeringen ansågs vara egenmäktigt och orsaka höga byggkostnader. Kritiska röster hördes mot att allmännyttan skulle engagera sig i planering och byggande av ett kommersiellt centrum.

De ansvariga bakom planeringen blev hårt ansatta i pressen. Stadsplanedirektören Markelius nämns förståss och Svenska Bostäders vd Albert Aronson. Det skrevs syrligt om Aronsons propaganda-maskineri. Näringslivets representant i Stockholms handelskammare, köpmannaförbundets Gösta Boman, drev frågor om *shoppingscentra*, affärsverksamhet och hantverksföretag, vilket också debatterades. Annat var trafiklösningar för bilismen och den moderna shoppingen med ett underjordiskt transportsystem med bil- och gångvägar i tunnlar samt parkeringshusets placering!

Svenska Bostäders vd Albert Aronson förstod betydelsen av marknadsföring och lät producera en spelfilm om modernt boende för att skapa framtidstro och för att öka möjligheterna att hyra ut lägenheter med för den tiden hög månadshyra. Vällingbys nyproducerade hyreslägenheter och radhusområden öppnades för studiebesök och delegationer kom från hela världen. Som guider i det moderna bostadsbeståndet anställdes informatörer - språkkunniga värdinnor som kallades *Fröken Vällingby*. Värdinnorna hade designad uniform

samt båtmössor med V-logotypen, som var Svenska Bostäders symbol för den nya drömstaden! V-tecknet finns ännu kvar på taket på ett punkthus i centrum, som vägledning för piloter i lufrummet. Framtidstron var på topp i satellitförorten under invigningen år 1954 - "allt var en lervälling men fyrverkeriet imponerade". Rebecca Tarschys skrev några år senare (DN 11.1.68) att det var "hederlig femtiotaldesign över Vällingby, lite hemslöjdsartat och spänningslöst."



Stockholmshem planerar södra Nälsta

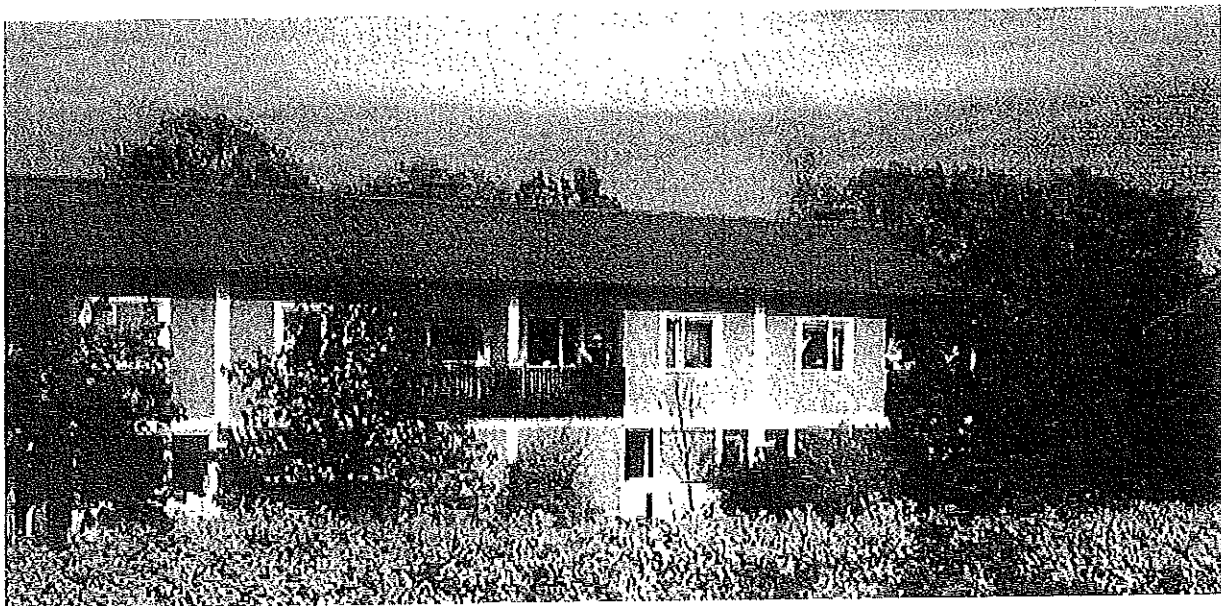
Från 1930-talet växte Nälsta till ett modernt villasamhälle med närhet till Spånga centrum och järnvägsstationen. Södra Nälstas obebyggda markområden ingick från 30-talet i stadsplanläggningen av STOR-Vällingby. Av stadsbyggnadskontorets beslut framgår att södra Nälsta under 1950-talet särbehandlades och planlades skilt från arbetet med generalplanen. Vällingby centrum hann både byggas och invigas år 1954 innan stadsplan för södra Nälsta slutligt antogs.

Grundidéerna bakom planeringsarbetet var de som gällde för STOR-Vällingby och Sven Markelius generalplanarbete. Den bärande idén för bostadsområdet var att skapa grannskapsenheter av radhusbebyggelse. Vissa av trädgårdstadsens idéer realiserades också med gång- och cykelvägar inom Hässelby slotts markområden till Mälaren. Grönområden med ekbackar och hasseldungar bevarades som park- och strövområden med inslag av nyplanteringar av blommande buskar och träd.

Studiecirkeln *Vår kultur i Nälsta* har studerat stadsplanekartor i arkiven och funnit att södra Nälsta har en svårgenomtränglig planeringshistoria. Det finns flera förslag och ändringar av beslutad plan. Varför detta har skett har inte gått att få klarhet i. Förklaringar, som framförts muntligt, är områdets speciella markförhållanden med lergrund och kostnader för geologiska undersökningar!

Bergshöjden vid Nälstaplan bebyggdes först med ett hyreshuskomplex. Under senare delen av 1950-talet uppdrogs åt AB Stockholmshem att planera och även vara byggansvarig för en grannskapsenhet i södra Nälsta. Stadsplaneområdet beskrivs med följande ord: "torrskorpans tjocklek ...grundförhållanden med morän och lera endast lokalt berg i dagen."

Ett stadsplaneförslag (Pl.4356A) berättar att stadsdelen Nälsta var i behov av sanering av den gamla bebyggelsen, eftersom "ledningarna saknades" och Nälsta hade "ett mycket bristfälligt vägnät" samt "vägarna i Nälsta är av tämligen låg standard" och "vattenförsörjningen såväl som avloppsfrågan är ej ordnad", "sedan den 27 december 1951 råder byggnadsförbud."



Kvarteret Brudslöjan i södra Nälsta med blommande brudspirea

De senast beslutade stadsplaneändringarna gällande Nälsta II och kvarteret Fästmanssoffan är från år 1955 och år 1958 (beslut Göran Sidenbladli).

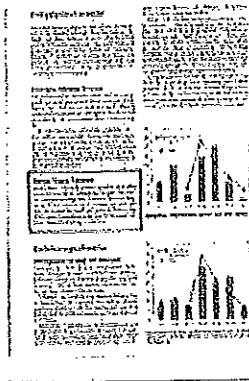
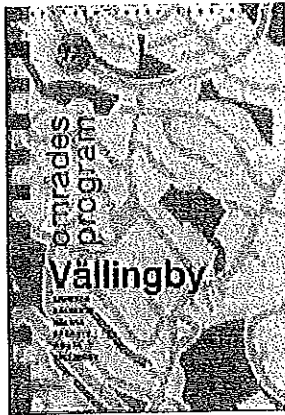
År 1955 (NÄLSTA II PL 4356A) föreslås utvidgning och ändring av stadsplanen för delar av stadsdelarna Nälsta och Vällingby (Nälsta II). Utvidgningen gäller *bilparkering och butikscentrum samt skola och utomhusbad.*

År 1958 (PL 5440) ändring av gällande stadsplan (Nälsta II) för kvarteret Fästmanssoffan m.m. *...en annan önskad gruppering av bebyggelsen... ökat behov av biluppställningsplatser för ett planerat butikscentrum... behov av gena förbindelser till centrumbildningen vid Spånga station... en 14 m bred matargata för busslinje...*

Förändringarna mellan de två stadsplaneförslagen är att planerat barnhem blir pensionärshem, planerade trevåningshus, radhus och kedjehus blev färre utträtade huskroppar. Angränsande gatu- och parkmark disponerades för radhus och pensionärshem samt Starbovägen rätades ut.

Nälsta radhus och pensionärshem har samma arkitekt Günther Mehlis verksam vid Stockholms fastighetskontor. Ritningar visar radhuslängor med fem spegelvända lägenheter i varje. Radhusen är funktionella med klassiskt harmoniska linjer och proportioner som stått sig över tiden. Det ansågs pionjärt med indragna vädringsbalkonger, som då var byggnadstekniskt komplicerat.

Radhusområden med modern utformning efter New Towns finns i stadsdelarna Nälsta, Vinsta och Kälvesta. Radhusbebyggelse ansågs på den tiden som den ideala och moderna boendeformen. Radhuslängor skulle grupperas i grannskapsenheter kring gemensamma lekplatser och parker. Radhusmiljöerna har små privata odlingstäppor samt större markytor för gemensam användning och skötsel. Den goda tanken var att unga barnfamiljer, som inte har råd att skaffa sig eget hus, skulle få möjlighet att bo i en markbostad. Radhus var anspråkslösa, små men funktionella och kunde anpassas till naturen och topografin. Landskaps- och trädgårdsarkitekter var med i planeringen av markytor och befintlig naturmiljö.



Nälsta, Vinsta, Kälvesta
 Stadsbilden i Nälsta är ganska splittrad med olika form och material på villorna som speglar olika epoker. Grapphusbebyggelsen i Kälvesta däremot, präglas av en viss upprepning av kvarter och hustyper samt ett hierarkiskt uppbyggt gatunät, ibland med större parkeringsanläggningar utanför bostadskvarteren, ibland med garage i varje hus.

Stadsbilden i Nälsta

I stadsbyggnadskontorets områdesprogram år 1997 beskrivs Vällingbyområdet i serien Stockholm inför 2000-talet. Vällingbys utbyggnad beskrivs: "ingående stadsdelar har trots hög utbyggnadstakt behållit stora kvaliteter genom en omsorgsfull anpassning av bebyggelsen i landskapet".

Vällingby-Räcksta har utsetts som riksintresse för kulturminnesvården. Det mest markanta parkstråket är dalen mellan Vällingby-Räcksta med ... väl sammanhållna bostadskvarter med mellanliggande gator och parker, som följer terrängen och bildar vackra rum med omväxlande utblickar. Särskilt mötet mellan grönska och bebyggelse har skett med stor omsorg och måste beaktas även i fortsättningen. Olika hustyper som lamellhus, punkthus, skivhus, radhus representeras i harmoniskt uppbyggda grupper och integrationen mellan service, skolor, parkering mm är väl avvägd. "Vid kompletteringar och ombyggnader är det viktigt att den goda helhetsverkan bibehålls eller utvecklas med hänsyn till de ursprungliga värdena."

I områdesprogrammet informeras om att Svenska Bostäder byggt sitt huvudkontor i Vällingby centrum och att Vattenfalls stora kontorskomplex uppfördes i Räcksta åren 1957-1963 på en tomt som var tänkt att användas till sjukhus. Planeringen för energiförsörjning och VA-frågor beskrivs: fjärrvärme byggs ut till Nälsta 1999... avloppshanteringen sköts av reningsverket i Bromma... genom Nälstastråket går en 220 KW kraftledning... i kvarteret Floden, Räcksta finns en transformatorstation.

Områdesprogrammet beskriver bostadsstadsdelarna: Stadsbilden i Nälsta är ganska splittrad med olika form och material på villorna som speglar olika epoker. Kälvesta däremot präglas av en viss upprepning av kvarter och hustyper samt ett hierarkiskt uppbyggt gatunät, ibland med större parkeringsanläggningar utanför bostadskvarteren, ibland med garage i varje hus. (se bild ovan)

Andra fakta om området är att av flerbostadshusen har de allmännyttiga bostadsbolagen 84 % av beståndet och att småhusen finns i Kälvesta, Nälsta och Vinsta. Nälsta och Kälvesta hade år 1996 ungefär lika många innevånare ca 4000 och stor andel hushåll med barn. För området noteras att andelen 80-åringar kommer att öka och enligt kommunens statistikkontor kommer antalet arbetsplatser att minska. Som framtidsfrågor för området utpekas generationsväxlingen i boende och arbetstillfällen. Programarbete pågår för företagarbete i Vinsta och i Grimsta för bostäder. Ett hot är planeringen av Västerleden i Grimstaskogen.

Kulturvärden i området är det utpekade riksintresset ABC-staden Vällingby-Räcksta. Anslutande naturmark och grönstråk ska därför vårdas, även attraktiva gårdsmiljöer och gröna gaturum. Räcksta träsk ska bevaras som vattenspegel, Hässelby slott och park nämns liksom Grimstaskogens naturvärden med sprickdalslandskap. På undanskymd plats i skriften noteras att området klarar miljöförvaltningens tysthetskrav utomhus och planeras att bevaras som naturreservat.



HEMBYGD - nutid

Anrik kulturbygd

Som länk mellan bygdens kulturhistoria och nutidens boende och verksamma finns framförallt hembygdsrörelsen med lokala hembygdsföreningar. I Västerort finns flera lokala föreningar som har som syfte att vårda bygdens anrika kulturarv. Med kulturarv och kulturmiljö menas allt från gravfynd, lämningar och runstenar till kyrkor, slott, gårdar och gamla torp. Denna fokusering på byggnader håller på att förändras till berättelser om människors levnadsförhållanden under historiska tidsperioder. Att vårda kulturarvet innebär idag också att hålla berättandet om gamla tider vid liv. I Västerort har kulturhistorien präglats av Hässelby slotts historia. Hembygdsföreningen i Hässelby har i flera skrifter dokumenterat detta. I Hässelby hembygdsförenings skrift, nr 2 1999 ger en *Vägledning till Hässelby historia*; något om litteratur och andra källor.



På Nälsta gård finns sedan år 1986 Spånga fornminnes- och hembygds-gille som bevakar gamla Spånga sockens kulturhistoria. Gillet bildades 1932 och firade sjuttio år 2002. Gillet har på gammaldags vis ett Gillesråd med Älderman, Skriftvårdare och Arkivare samt medlemsbladet *SpångaBygden*. Gillets egen kulturhistoria sammanfattas med *Spånga socken en gammal kulturbygd* av f.d. Äldermannen Sixten Källberg. Lokala hembygdsföreningar inom hembygdsförbundet Stockholms län och Stockholms länsmuseum finns presenterade med aktiviteter och projekt på hemsidorna www.hembygd.se samt www.lansmuseum.a.se.

Nälsta gård med hembygds-gille

Nälsta gårds byggnader restaurerades under 1980-talet av Stockholms stad och stadsmuseum. Nälsta gård invigdes år 1986 som *hembygds-gård* av Stockholms dåvarande borgarråd Mats Hulth, som under några år på 1990-talet var bosatt i Nälsta. År 2001 firade Spånga fornminnes- och hembygds-gille femton år på Nälsta gård

Nälsta gårds manbyggnad har av gillet inretts som ett bondehushåll och en av bodarna används för arbetsredskap och föremål. Bland gilletts omfattande historiska skrifter och foton är tyvärr materialet om Nälsta magert. Studiecirkeln *Vår kultur i Nälsta* har bland *SpångaBygdens* berättelser fastnat för några om affärslivets utveckling samt minnen från gamla Nälsta gård berättade av Stig Wahlgren, son till den siste arrendatorn.

Närbutik tack vare kooperatör

Affärslivets utveckling i Spånga berättas i *Affärsliv i Spånga* (SB 1995 nr 53) och *Konsum i Spånga* (SB 1996 nr 58) Andelsföreningar och kooperatörernas viktiga roll berättas det också om. Konsum i Spånga centrum var en andelsförening. Det var Spånga andelsförening som startade en filial, en konsumbutik vid Nälstaplan, som blev södra Nälstas första närbutik. Kooperatören Signe Åhlberg i Spånga andelsförening var från år 1944 bosatt i den då nybyggda gula villan på Rättar Vigs väg. Hon var en genuin kooperatör, ordförande i Spånga kooperativa kvinnogille samt Gillesförbundet.

Stadsplanens anvisning om ett butikscentrum vid Nälstaplan blev aldrig verklighet. Under flera år var Konsum den enda närbutiken. ICA-butiken på Starbovägen inrymdes som provisorium i pensionärs-hemmets lokaler. De första ICA-innehavarna, Uno och Astrid lockades från en ICA-butik i Stockholms innerstad till Nälsta med löfte om bostad i området. Astrid har berättat om många arbetsamma pionjärar i lervälling och en affärslokal utan lagerutrymmen. Trots detta var kunderna i närområdet trevliga och trogna, många blev personliga vänner. Astrid lagade själv husmanskost i butiken, varje torsdag efterfrågades hemlagad ärtsoppa. Båda närbutikerna är numera avvecklade.

Trettioalets Nälsta gård

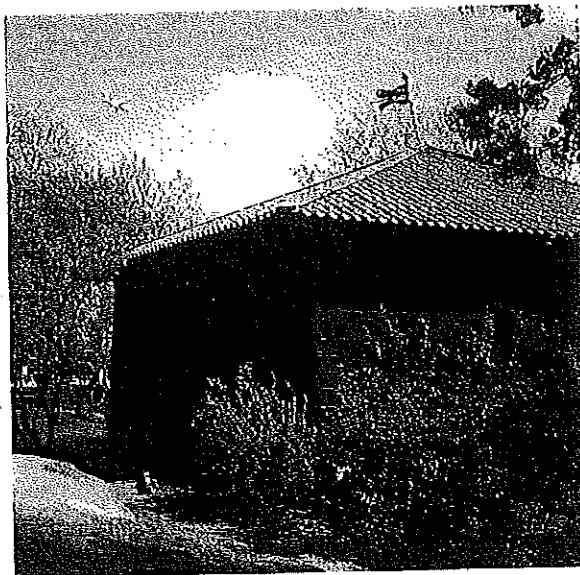
I artikeln *Minnesbilder från min barndoms Nälsta* berättar Stig Wahlgren om Nälsta gård omkring år 1930. Fortsättningen på historien, hur Nälsta gård brukades med hjälp av flera anställda under patron Wahlgren, finns att läsa i *SpångaBygden* Nr 82 2002 utgiven av Spånga fornminnes- och hembygdsförening.

”Vi tänker oss att vi kommer vägen från Solhem. Efter att ha passerat den äng, som nu är bebyggd, ser vi ”vällingklockan” med sin stapel. I den ringde gårdens rättare varje morgon, förkunnande arbetets början, ävenså vid middagsrast och arbetsdagens slut. Rättaren hette Wig, en trojänare och kraftkarl av den gamla stammen. Han hade stålblå blick och örnäsa, en profil man aldrig glömmer. Hans namn lever ju kvar i bygden genom att den nuvarande genomfarten benämns ”Rättar Vigs väg” och snuddar vid hans stuga som fortfarande står kvar.

Vi fortsätter upp för backen och vid klockan viker vi av till höger. På vänster sida har vi då det röda hus, som i äldre tider var mangårdsbyggnad. På vår tid bodde dock ingen där. Stugan användes för allehanda sysslor. Där fanns en stor bakugn, där bröd bakades. Där utförde den sadelmakare, som regelbundet besökte gården sitt arbete. Detta gällde framförallt översyn av remtyg, stoppning av lok- och däckelputor och någon gång även tillverkning av madrasser, till vilka gårdens hästar hade fått släppa till taglet. Varje höst klipptes hästarnas svansar, taglet tvättades, flätades och snoddes ihop till långa rep, som sen fick ligga några månader för att få den krusighet och spänst, som gör taglet lämpligt till stoppningsmaterial. På höger sida ligger en mindre byggnad, använt som hönsbarnhus....

Vi fortsätter vår vandring och kommer fram till en gårdsplan, vid vars högra sida mangårdsbyggnaden är belägen. Det är ett hus innehållande tre rum och kök på nedervåningen samt tre rum på övervåningen. För uppvärmning finns kakelugnar. Vatten och avlopp saknas. Vatten finns att hämta i en intilliggande brunn och i köket förvaras vatten i en stor koppartunna. Elektricitet drogs in först 1927, men då endast för belysning. Tidigare användes fotogenlampor. För att under sommaren kunna förvara färskvaror användes isskåp. Detta var konstruerat så, att det upptill fanns ett fack för is, nedanför detta ett förvaringsutrymme och underst ett tråg för smältvattnet. Isen sågades varje vinter upp ur Mälaren och lades i stora block i s k isstack. Blocken täcktes med tjocka lager av sågspån som isolering. Toalett inomhus hörde inte till den tidens bekvämligheter. Nej ett utedass 50 meter från huset gjorde att man kanske en mörk vinternatt med snöstorm tänkte sig för flera gånger: Ska? eller ska man inte? Kanske måste...

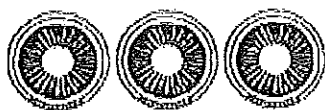
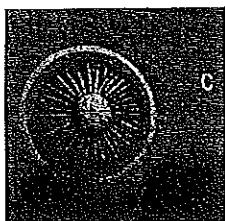
Mitt föräldrahem är ju sedan många år borta. Kvar står emellertid ett strax intill beläget magasin stadigt på sin tjocka stenmur, innanför vilken det då rymdes en potatiskällare. Ytterligare två våningar finns i magasinet. Den nedre användes till förvaring av allehanda ting såsom stängseltråd, tegelpannor, hästskor, tjära och spik m.m. På det övre loftet förvarades spannmål. Mitt emot boningshuset låg en trädgård med fruktträd och bärbuskar, delvis omgärdad av en mäktig syrénhäck. Om vi går tillbaka och efter vällingklockan viker vi till höger ser vi framför oss den ståtliga ladugården med sin metertjocka, ca två och en halv meter höga stengrund, med överbyggnad av trä och tegeltak, sammanbyggt i vinkel med en loge kombinerad med vagnslider. I vardera gaveln på dessa byggnader kunde man via skullbroar och stora inkörsportar köra in med hästar och hölass, rakt in på den höskulle, som täckte loge och ladugård. Det gick åt mängder med hö under vintern för att utfodra 25-30 nötkreatur och dessutom 7 hästar.”



Ladugårdens gödselstack före skola

Anrika jordbruksbygder i Spånga socken är en del av Nälsta gamla kulturhistoria. Ängar och hagar, där kor och hästar betade på trettioalet, har förändrats. Av Nälsta gårds ursprungliga bebyggelse står bara delar kvar. Boningshuset, den stora herrgårdsliknande byggnaden har rivits. Nälsta gårds manbyggnad och bodar står kvar. Förrådsboden med vällingklockans stapel har i modern tid fått nya äsneöron! Torpet Vigstugan på andra sidan Rättar Vigs väg används som privatbostad. Sädesmagasinet i kvarteret Fästmanssoffan användes som lekbod. Byggnaden har kvar drakhuvudet med uppspärrat gap med året 1896, en tidstypisk symbol för att skrämja bort tjuvar.

Nälsta gårds ladugård, som var en stor och pampig byggnad, fick ge plats för Nälstaskolan. Skolbygget blev fördröjt på grund av utgrävningsarbete. Gödselstacken vid den stora ladugården, visade sig innehålla föremål från vikingatiden. Nälsta gårdsområdet var en rik fyndplats och de föremål som hittats i samband med utgrävningar finns på Stockholms stadsmuseum.



Nälstaskolan invigdes år 1963, arkitekt var Åke Östin. Nälstaskolan har en konstnärlig utsmyckning på tegelväggen, solen i gyllene mosaik. Nälstaskolans sol användes till en början som *ex libris*, numera är skolans symbol *en viking med sköld och svärd*.

Bostadskonst

Bostadskonst var vanlig i allmännyttans områden. Bostadsområden skulle smyckas med riktig konst av etablerade konstnärer. Boende skulle då "känna trivsel och få förståelse att vårda sin miljö". Finansiering ordnades genom statliga lån. Bostadsföretagen med Svenska Bostäder i spetsen upphandlade konst av den tidens verksamma konstnärer. Konsten placerades på torg och gårdar samt som utsmyckningar i byggnader. Inte alltid efter boendes smak. Även Stockholmshem upphandlade bostadskonst. I Nälsta finns skulpturgruppen *Muntergökar* idag placerad vid ingången till Nälsta servicehus! Den har under åren fått en alltmer undanskymd placering. I boken *Konst nära hem* producerad under kulturhuvudstadsåret beskrivs Stockholmshems upphandlingar av konstnärlig utsmyckning i bostadsbeståndet med presentationer av konstnärerna och idéer om portar, trapphus och gårdar för att skapa hemkänsla för boende! I denna bok finns skulpturen *Muntergökar* beskriven, som skulptören David Wretlings viktigaste verk. På konstakademien hade han Carl Milles som lärare. Skulpturgruppen från år 1946 finns på flera platser i Sverige.

Västerortskulturens många konstnärliga föremål och utsmyckningar finns beskriven i en broschyr från år 1997 *Guide till minnesmärken och konst i Vällingby*, utgiven av Vällingby stadsdelsnämnd. I Nälsta finns sedan år 1998 ett nytillskott, skulpturgruppen av Lena Lervik



Venus och Nertus bidande sin tid. Områdets anrika förflutna från gudinnans dagar ska vi påminnas om i vardagen! Tyvärr har skulpturgruppen placerats mitt i vintertidens pulkabacke invid Nälstaskolan och nära en av våra gamla ekar. Bronsgudinnorna är fast förankrade i backen som en lekskulptur på Nälsta gårde.

Nälsta som förorternas drottning

Under flera år i slutet av 1990-talet kunde Svenska Dagbladets läsare glädjas åt kåserier om *förorternas drottning Nälsta* i spalten Marginalen. Marginalenredaktören Lars Porne använde egna grannkontakter och händelser från Nälstas vardagsvärld. Det blev flera kåserier. En sökning på internet www.medicarkivet.se ger över hundra träffar som nämner *Nälsta förorternas drottning*. Kåserierna är korta och tar fasta på områdets festliga kvartersnamn och profiler bland grannarna kring Nälstaplan. Konsumbutikerna kallas Kooperativa och på julmarknaden kunde vi träffa butiksombudet *slaktar-Gerry*, som är en levande profil i Nälsta. Bakom rubrikerna finns många nutidshistorier dolda exempelvis *Festligt i Festpokalen*, *Favoritpuben Geten*, *Multi-kulti å la Nälsta*, *Nyordning på Kooperativa*, *Folktomt och fridsamt på Nälsta badplats - långt från Porne träsk!* Kåsören har påbörjat de moderna berättelserna om vår kultur i Nälsta.



Renässans och kulturskymning

Det stora V-tecknet i Vällingby var symbol för den nya drömstaden och även småföretagens framtidsstad. I en skrift *Skaffa firman luft* marknadsfördes Vällingby som företagervänligt med plats för bilar! ABC stod för arbete, bostad och centrum. "På Aronsons tid" var Vällingby också synonymt med ett rikt kulturliv, mötesplatser var framförallt ungdomsgården Tegelhögen och medborgarhuset Trappan. Trappan var ett svartbygge av Svenska Bostäder!

Det var också Svenska Bostäder, som i kraft av sin storlek i Vällingby, initierade projektet *Vällingby ett levande drama* och vdn Albert Aronson citeras i rubriken. Boken utkom år 1998 till femtioårsfirandet av Vällingby centrum och användes som underlag till utställningar på Stockholms stadsmuseum. Boken ger också förslag till stads- och kulturvandringar i ABC-förortens centrala kärna samt konstvandringar för att studera den förskönande bostadskonsten och lekskulpturer i Svenska Bostäders kvarter.

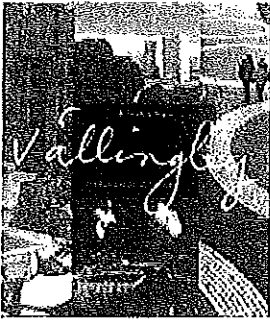
Vällingby månad var samlingsnamnet på Vällingby centrum's deltagande i Stockholms kulturår, arkitekturens månad och kulturinslag som kulturhusens dag. Vällingby månad genomfördes under september år 1998. Det blev också en smygstart på Vällingby centrum 50 år. Programmet sökte återskapa framtidstron från 1950-talet med hjälp av tidens musik, biofilmer, radio- och TV-program. Kulturfesten utformades som en tidsmaskin med parad, dans och gamla fordon. Teater 58:as föreställning *Då, nu och framtiden* berättade om *fröken Vällingby* och värdinnornas uppdrag i det moderna bostadsprojektet.



Kulturens renässans i Vällingby centrum hade ett Nälsta-ansikte genom Hanna Forsling, vald till 1998 års *Fröken Vällingby*. På Vällingby torg arrangerades tidernas artistuppbåd. *Fröken Vällingby* presenterade en känd TV-clown på besök. Kulturrenässansen varade under Stockholms kulturhuvudstadsår. Under året förlades även Kulturhusens dag till Vällingby torg. Europarådets sekreterare Daniel Tarschys passade då på att lovprisa torget som en spännande mötesplats och kulturmiljö! Den officiella festen med inbjudna gäster från Europarådet och Riksantikvarieämbetet genomfördes förståss i stadens stadshus! Stadsdelsreformen som genomfördes åren 1996-97 blev ett bakslag för det aktiva kulturlivet i Västerort, eftersom kulturkommittén lades ned och kulturskymningen föll över förortslivet.

Västerorts kulturkommitté arrangerade den sista *kulturstafetten* med aktiva konstnärer, varav en Nälsta-konstnär. Lokaltidningen (Västerort 1998 v 45 Maria Carlquist) har rubriken: *Vindpinad konstnär vill se snö på Nälstafältet* med texten: Konstnären Lennart Forsling kommer i helgen att visa upp sin friluftsateljé på Nälstafältet som en del i kulturstafetten...I Västerorts civilisation är friluftsateljéer ingen vanlig syn. Frågan är hur han tänker ordna vildmarksmiljön? - Jag målar naturen jag ser säger han...I ensamheten på vidderna tar motiven form. På Nälstafältet finns några intressanta skogspartier. Är det fin himmel kan jag nog göra något med det. Och så hoppas jag på snö."





Bostadskarriär till Nälsta

Att göra "bostadskarriär" innebär att byta upp sig till allt bättre bostad. I Ulrika Sax's *Vällingby ett levande drama* berättas om medelklassfamiljen som i bostadsbristens Stockholm hamnade i Västerort och som under åren gjort bostadskarriär(s 134). År 1953 förmedlades en hyresbostad av BEFA i ett nybyggt punkthus i Räcksta. Familjen som växte stod kö till egnahem eller radhus, som byggdes i området. Nästa bostad blev radhus på Timrågatan uppfört av Vattenfallbostäder. Ett arv gjorde det möjligt för familjen att köpa en friliggande villa. En privat byggmästare hade uppfört en villa i Nälsta, som låg bra till i förhållande till Bromma flygplats, där Hans Walther hade sin arbetsplats. Paret bor fortfarande kvar i villan i Nälsta. Många vänner och grannar, som är i samma ålder har sålt sina hus och köpt våningar i det nyuppförda seniorhuset på Skattegårdsvägen. En flyttning dit skulle på sätt och vis innebära att "cirkeln slutes" men ännu har de inga planer på att lämna Nälsta.

Naturmiljön vår vardagsglädje

Stockholmshems planering av park- och grönområden i grannskapsenheten i södra Nälsta vittnar om genomslag för trädgårdsstadens idéer. Blommande buskar och träd har planterats i genomtänkt färgmångfald. Brudspirea, om våren är buskarna som vita kaskader, inramar kvarteret Brudslöjan! I radhusens täppor finns den djupröda klängrosen *Flammentantz*, klätterhortensia, gul forsytia, röd astillbe och många andra klassiska blommande buskar. Vresrosbuskarna längs Rättar Vigs Väg spred sin rosendoft svala sommarkvällar. När vresrosbuskar och vita björkstammar togs bort förlorade bostadsgatan sin 50-talskaraktär.

Höstglödande rönnbörsträd sprider harmoni och bären ger rönnbärsgelé åt de som hinner före fågelflockarna av björktrastar, skator och sidensvansar.

Kvarteret Dopvattnet med den gamla ekbacken har vilda hagtornssnår kvar som blommar i kapp med beståndet av gul ryssgubbe. Kännare av flora och fauna i området kan visa på falsk akacia och den oansenliga nunneörten. Från Nälsta gård i kvarteret Fästmanssoffan kan vi boende vandra ut i naturmiljön och uppleva bygdens anrika ekbackar och hasseldungar, vi kan glädjas åt gamla rönnar och aplar med mistelklot. Flera av naturens rariteter finns representerade i närmiljön. Mistelbollen i den gamla rönnen är granne med draken på Nälsta gårds magasinbyggnad. Misteln är en halvparasit som med vintergröna blad växer i en klotlik form väl synlig i trädkronor om vintern. Mistelns köttiga bär sprids av fåglar. I Västerort och Mälardalen har mistelkloten rik utbredning och påminner om bygdens anor. Järneken, sällsynt på kalkhaltig mark, finns sedan länge i området, vilket Järneksvägen i Nälsta vittnar om. Järneksbusken är liksom misteln vintergrön med blanka taggiga blad och gula blommor, men mycket giftiga bär. Ett par havtornsbuskar gömmer sig i Nälstadiket, vilket är bra, eftersom havtorn är fridlyst i Stockholms län. Havtorn är liksom järneken tvåbyggare, det vill säga med han- och hon-buskar. Havtornsbusken har oansenliga silvergrå blad men också sköldlika hår, som kallas tornar - stora taggar. Havtorn växer vid havsstränder, steniga landhöjningsstränder runt Östersjön, rikligt i Roslagen och på Åland. Det bästa med havtornsbusken är frukterna, små orange bär i nyponform, som är mycket rika på C-vitamin. Havtornsbuskarna i Nälstadiket är naturens sätt att höja statusen i det anrika vattenlandskapet. Havtornsfrukt uppskattas av skatkolonin, som häckar i trädkronorna kring Nälstafältet, lika ökända och företagssamma som i Vällingby enligt filmen *Pica Pica*. I hagtornsnåren längs Nälstastråket häckar småfåglarna, väl sedda är gulsparr, grönfink, bofink, talgoxe, blåmes, sädesärla, stare och koltrast. Större fåglar som skogsduvor och fasaner gör sig påminda liksom gräsänder och hägern i Nälstadiket. Vilda djur som inte ännu flyttat från området är fälthare, igelkotten, räven, grävlingen samt de illa sedda rådjuren som mumsar blomknopparna i rabatterna.





Nälsta park ett vilande projekt

Förnyelse av Nälstastråket har planerats sedan flera år. Stockholms miljöekolog Ingrid Olsen Sjöström har i en av sina byrålådor rapporten **Nälsta park**. Det är ett idéförslag till utformning av en ekologisk park under kraftledningen på Nälstastråket. Rapporten är skriven av en studerande landskapsarkitekt Agneta Rääf från mars år 2000. Nälstastråket med diket är enligt rapporten lämpligt för försök med ekologisk dagvattenhantering. Diket kan omformas till ett vattendrag i parkmiljö och vattnets självrenerande effekt kan tas tillvara. Genom att gräva ut och anlägga en groddamm med vattenväxter skulle diket kunna bli en upplevelsemässig tillgång för människor. Nälstaskolans elever, daghemmen och boende i området nämns som intressenter. Boende och intressenter görs till delansvariga i vården av den förnyade biotopen. Den ekologiska parken binder samman aktivitetsytorna i stäket mellan Täbylundsvägen och Skattegårdsvägen. En skulpturpark vid Nälstaskolan finns med i planen och korridoren av gamla ekar kan bevaras. Idéförslaget med kartor och kostnadsberäkningar har utformats för att användas direkt som underlag för projektering av den ekologiska parken. Skulpturparken har delvis realiserats men varför har hela projektet hamnat mellan stolarna i Stockholms kommunala byråkrati? Enligt miljöekologen är projektet vilande i väntan på att Stockholm Vatten ska komma till skott och budgetera projektet, som har ett "moderat" kostnadsförslag och detta har ännu ej realiserats.

Förslagets huvuddrag

- ◇ Tydliggöra den centrala delen av området som ett öppet parkrum.
- ◇ Avgränsa det långsträckt parkrummet mot bad- och fotbollsanläggningar i områdets norra delar.
- ◇ Ge vattendraget en ny dragning och utformning med flacka stränder, varierad bredd, spegeldammar och vattentrappor.
- ◇ Förstärka vattendragets estetiska, sinnliga och ekologiska kvaliteter. En bred zon utmed vattendraget planteras med våtmarksväxter.
- ◇ Anlägga ett nytt gångstråk utmed vattendraget.
- ◇ Ordna vattennära sittplatser med skyddat söderläge i anslutning till den södra broplatsen.
- ◇ Förbättra de lek- och aktivitetsytor för barn och ungdomar som finns i parkens nordöstra del.



skulpturpark

EFTERORD - källor

Berättelserna i detta häfte bygger på följande källor:

Spånga sockens historia Nils Staf (red.monografi nr 28) Almqvist&Wiksell 1967.

Grönlingens marker. Berättelsen om Igelbäcken av Nils-Erik Landell, Carlssons 1998
Fakta om grönling, en fridlyst fisk-Naturhistoriska riksmuseet, www.nrm.se.

Stockholms stadsmuseum Faktarummet: Fornlämningsrapporter Spånga I och Spånga II.
Lagerlokal: Magasin 5 Frihamnen (*Nälsta gård*: Sm - nr 38.831:1 Gravfält 35 anl 3 fynd 6)
Upptäck forntiden på nätet www.lansmuseum.a.se/fortid Stockholms länsmuseum.

Bondeska gravkoret Historiska länkar - www.svenskakyrkan.se/spanga
Ättartavlor Den introducerade sv. adelns ättartavlor av Gustaf Elgenstierna, Sv. släktforskarförb.1998
Nittiotalsmynnen från Hässelby av Gerd Ribbing, Samfundet St Eriks årsbok 1955.
Hässelby slott från herresäte till nordiskt kulturcentrum av Birger Olsson, Sthlms monografier 83,
Kommittén för stockholmsforskning Borås 1988.

Stockholms gatunamn Stahre-Westerlund (red.) Stockholms Monografier 50, 1992
Vällingby och den aktuella Stockholmsplaneringen Sven Markelius, Samf. St Eriks årsbok 1955.
Vällingby Svenska Bostäder 1966.
Stockholm nittonhundra Ulrika Sax, Stockholms Stadsmuseum 1998.
Karta PL 4356A förslag ...av stadsplanen för delar av stadsdelarna Nälsta och Vällingby
NÄLSTA II område mellan Kälvestavägen och Täbylundsvägen, planbeskrivning 1955.
Karta PL 5440 ändr kv Fästmanssoffan mm, med planbeskrivning 1958.
Radhus NÄLSTA II kv Brudslöjan fasad mot RättarVigs väg och fasad mot Starbovägen, Stockholms
stads fastighetskontor, ark G.M (Günther Mehli) 1959.
Områdesprogram Vällingby Stockholms Stadsbyggnadskontor 1997.

Vägledning till Hässelby historia: något om litteratur och andra källor. Anderson & Öhrström,
Hässelby hembygdsförenings skriftserie nr 2 1999.
Hembygdsförbundet i Stockholms län Stockholms länsmuseum www.lansmuseum.a.se.

Spånga fornminnes - och hembygdsgille www.hembygd.se/spanga.
SpångaBygden 1995 nr 53 Affärsliv i Spånga av Karin Jonsson.
SpångaBygden 1996 nr 58 Konsum i Spånga av Gun-Lis Gewert.
SpångaBygden 2002 nr 82 Jubileumsnr. Minnesbilder från mitt barndoms Nälsta av Stig Wahlgren.

Guide till minnesmärken och konst i Vällingby Vällingby stadsdelsnämnd 1997.
Konst nära hem En guide till konsten i Stockholms shems bostadsbestånd. Stockholms hem 1999.
Kulturstafett i Västerort reportage av Maria Carlqvist, Västerortstidningen 1998.
Förorternas drottning Nälsta SvDs marginalenkrönikör Lars Porne, www.mediearkivet.se.

VÄLLINGBY- ett levande drama Ulrika Sax, Stockholmia förlag 1998, sid 134 *Bostadskarriär*.

Nälsta park Idéförslag till utformning av Nälsta park. Agneta Rääf, mars 2000.