

Kvalitets- och Miljöstyrning  
Magdalena Tropp

Styrelsen för Stockholm Vatten Holding AB

---

## Redovisning strategiskt styrkort tertial 2 2015

### FÖRSLAG TILL BESLUT

Styrelsen föreslås besluta

att godkänna anmälan.

Krister Schultz  
Verkställande direktör

Lars Lindblom  
Avdelningschef  
Kvalitets- och Miljöstyrning

### ÄRENDET

Stockholm Vatten använder ett strategiskt styrkort för att styra och följa upp verksamheten. Alla de strategiska målen i styrkortet följs löpande upp med hjälp av ett antal nyckeltal i ett Beslutsstödsystem (Best). Vid årsslutet tillkommer också ett antal årsmål.

De 13 strategiska målen har följts upp med hjälp av flera underliggande nyckeltal med uppsatta målnivåer. En samlad bedömning av måluppfyllelsen för det strategiska målet görs utifrån utfallet på dessa nyckeltal. Målen får då färgen grön = uppfyllt, gul = tveksamt/knappt uppfyllt eller rött = inte uppfyllt.

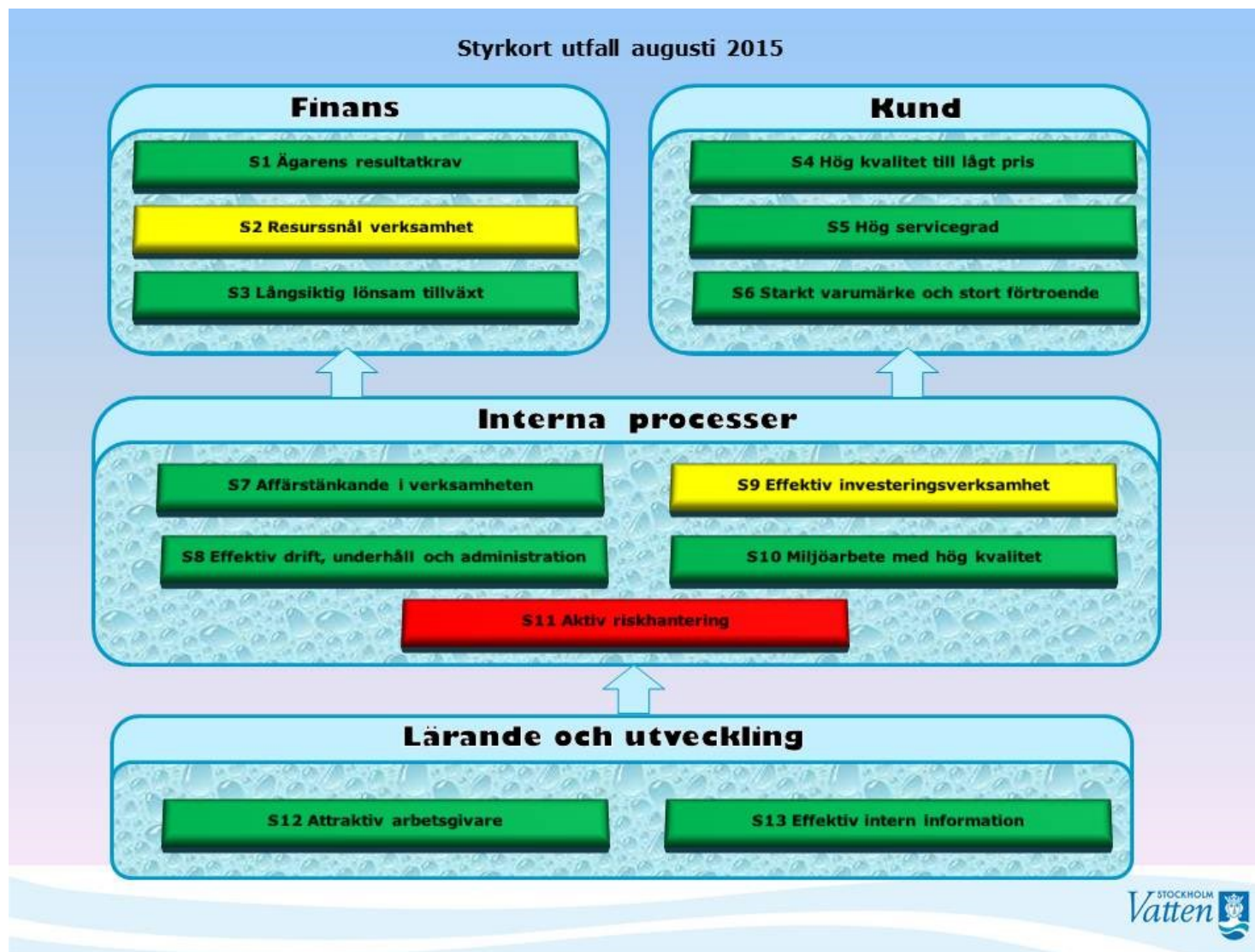
Här följer en redovisning av målen med kommentarer. Uppföljning av Stadens Integrerade Ledningssystem (ILS) som rapporteras till Stadshus AB medföljer också.

Detta dokument innehåller:

- Strategisk karta med färg för måluppfyllelse T2 2015
- Målutfall för strategiska mål med nyckeltal T2 2015
- Utfallsrapport T2 2015 Stockholm Vatten AB enligt Stadens Integrerade Ledningssystem (ILS) till Stadshus AB

SLUT

## Stockholm Vattens styrkort 2015 – utfallsrapport tertial 2



## Målutfall för strategiska mål med uppföljningsmått- tertial 2 2015

Av 13 strategiska mål bedöms 11 som uppfyllda (gröna). 2 mål är tveksamma eller på gränsen till uppfyllda (gula). Ett mål är inte uppfyllt. I målbedömningen för tertialet tas endast hänsyn till de nyckeltal som följs upp månads- eller tertialvis. Målutfallet gäller perioden januari-augusti 2015.

### Finansiellt perspektiv:

Mål	Signal	Utfall	Målvärde
<b>Finansiellt</b>			
<b>S1 - Ägarens resultatkrav</b>			
Resultat före finansnetto (Mkr)	●	109,7	59,9
<b>S2 – Resurssnål verksamhet</b>			
Bruttovinstprocent före avskrivningar (%)	●	31,4	23,1
Avvikelse mot kostnadsbudgeten (%)	●	-1,6	0
Andel administrativa och indirekta kostnader (%)	●	8,8	9,0
Andel debiterat av producerat dricksvatten (%)	■	75	85
Utbyte dricksvatten av råvatten (%)	◆	92,1	93,3
<b>S3 - Långsiktig lönsam tillväxt</b>			
Totala intäkter (Mkr)	●	1253	1242
Antal nya affärer utanför verksamhetsområdet (st)	●	0	0
Självfinansieringsgrad prognos (%)	◆	38	40

Ägarens resultatkrav visar grönt. Målvärdet utgörs nu av den nya budgeten som togs av styrelsen i maj med anledning av nya ägardirektiv. Resultatet är betydligt bättre än budgeterat på grund av högre intäkter från grannkommunerna, ökade intäkter från anläggningsavgifter och minskade kostnader inom flera områden. Utbytet i vattenverken ligger lågt på grund av problem med långsamfilter i Norsborgs vattenverk. Andelen debiterat dricksvatten ligger långt ifrån målsättningen.

### Kundperspektiv:

Mål	Signal	Utfall	Målvärde
<b>S4 - Hög kvalitet till lågt pris</b>			
Dricksvattnets kvalitet vid ordinarie provtagning (st)	●	3	3
Andel reparationer, som förorsakar vattenavstängning, avslutade inom 8 resp. 10 timmar efter anmälan. (%)	●	100	98
Andel avloppsstopp, avhjälpta inom 4 resp. 6 timmar efter anmälan. (%)	●	100	98

Mål	Signal	Utfall	Målvärde
Uppfyllda REVAQ-krav på slamkvalitet (Skala 1-3)	●	3	3
<b>S5 – Hög servicegrad</b>			
Svar inom 2 minuter på kundnummer för VA (%)	●	95	95
Andel samlingskartor som leverats inom 10 arbetsdagar (%)	●	100	100
<b>S6 – Starkt varumärke och stort förtroende</b>			
Antal informationsinsatser för målgrupper större än 1000 personer (st)	●	35	20
Antal anordnade företagskunder som haft personlig kontakt med kundansvarig (% ack)	●	68	67

Kundmålen är uppfyllda. Arbetet med att integrera kundtjänst för VA och avfall pågår.

### Interna processer:

Mål	Signal	Utfall	Målvärde
<b>S7 – Affärstänkande i verksamheten</b>			
Volym producerad rötgas (miljoner Nm3).	●	12,2	11,8
Andel fakturerade kostnader för externa fakturerbara driftprojekt (%)	●	111	100
Intäkter/kostnader för uthyrda fastighetsytor (%)	●	182	100
Andel ramavtal som förnyats i tid (%)	●		95
<b>S8 – Effektiv drift av verk och ledningsnät</b>			
Kostnad för vatten och avlopp per producerad resp. mottagen kubikmeter (kr/m3)	●	2,1	2,4
Andel enheter med energislukande verksamheter som upprättat energisparplaner (%)	■	0	4
Högvärdig energi för produktion och distribution dricksvatten per producerad m3 (Wh/m3).	●	449	447
Högvärdig energi för avledning och rening avloppsvatten per ansluten person (kWh/ansluten)	●	35,3	35,0
Elanvändning på Torsgatan per utnyttjad kvm (kWh/m2)	●	55	55
<b>S9 – Effektiv investeringsverksamhet</b>			
Andel avslutade större investeringsprojekt där utfall följer inriktningsbeslut ± 10 % ack (%)	■	0	90
Andel avslutade större investeringsprojekt där utfall följer genomförandebeslut ± 5% ack (%)	●	100	90
Investeringsnivå prognos (Mkr)	●	1453	1291
<b>S10 – Miljöarbete med hög kvalitet</b>			
Kvävehalt i utgående renat avloppsvatten, rullande 12-månadersmedelvärde (mg/l)	●	8,5	9,7
Fosforhalt i utgående renat avloppsvatten, rullande 3-månadersmedelvärde (mg/l)	●	0,13	0,20
Andel hushåll som samlar in matavfall (%)	●	12,2	12,0
Föribgång av reningssteg i reningsverk omräknat till orenat avloppsvatten (m3)	●	133000	133000

Mål	Signal	Utfall	Målvärde
Andel förnyelsebart bränsle i Stockholm Vattens miljöbilar (%)	●	90	85
Direktutsläpp av metangas från reningsverken (m3)	●	0	0
Andel upphandling av varor och tjänster (exkl. byggvaror) där krav ställts på att miljö- och hälsofarliga ämnen inte ingår (%)	●	100	100
<b>S11 – Aktiv riskhantering</b>			
Antal leveransavbrott från vattenverk till ledningsnät (st)	◆	1	0
Antal genomförda krisövningar (st)	■	0	2

Prognosen för investeringar ligger något över budget, men bedöms som uppfyllt eftersom vi tidigare år haft svårighet att nå upp till den budgeterade investeringsnivån. Under året har endast ett större investeringsprojekt (> 10 Mkr) avslutats och där följdes budgeten i genomförandebeslut väl dock inte den första budgeten i inriktningsbeslutet.

Målet ”Miljöarbete med hög kvalitet” visar grönt. Även målsättningen att minimera förbigång av reningssteg i reningsverken nås precis, trots en del skyfall under sommaren.

Målet ”Aktiv riskhantering” bedöms som ej uppfyllt, eftersom vi hittills inte genomfört några störningsövningar i år. Leveransavbrott har också skett vid Lovö vattenverk i samband med haveri i en UPS (avbrottsfri strömkälla).

### Lärande och utveckling:

Mål	Signal	Utfall	Målvärde
<b>S12– Kompetenta och engagerade medarbetare</b>			
Sjukfrånvaro (%)	●	3,1	3,5
Andel utbildningstid (%; grön marginal från 80% måluppfyllelse)	●	1,4	1,7
Antal följare på LinkedIn (st)	●	745	718
<b>S13 – Effektiv intern information</b>			
Antal avbrott i IT-systemen (st)	●	10	-

Måluppfyllelsen för Lärande och utveckling visar grönt. Nivån för tid som avsätts till utbildning är något låg, men ändå inom ramen för vad som är acceptabelt. Det har förekommit avbrott i IT-systemen, men i stort sett har tillgängligheten varit bra. Målvärde för avbrott är ännu inte fastställt. På årsbasis finns fler nyckeltal från medarbetarenkäten.