

Tyresö kommun

Delårsbokslut per 31 augusti

Prognos för 2009

Till Kommunstyrelsen 2009-09-24



INNEHÅLLSFÖRTECKNING

| | |
|--|-----------|
| 1. DEN SVENSKA EKONOMIN | <u>1</u> |
| 1.1 Konjunkturutveckling | <u>1</u> |
| 1.2 Sverige i siffror | <u>2</u> |
| 2. UTVECKLINGEN I TYRESÖ KOMMUN | <u>2</u> |
| 2.1 Befolkningen i Tyresö ökar långsammare än beräknat | <u>2</u> |
| 2.2 Arbetslösheten i Tyresö fortsätter att minska | <u>2</u> |
| 2.3 Sjukfrånvaron ökar | <u>3</u> |
| 3. EKONOMISK UPPFÖLJNING PER 31 AUGUSTI, 2009 | <u>4</u> |
| 3.1 Förutsättningar | <u>4</u> |
| 3.2 Delårsresultat och prognos för året | <u>4</u> |
| 3.3 Skatteintäkter och övrig finansförvaltning | <u>4</u> |
| 3.4 Nämndernas driftbudget | <u>4</u> |
| 3.5 Resultat- och balansenheter | <u>5</u> |
| 3.6 Investeringsuppföljning | <u>5</u> |
| 3.7 Kommunala bolag | <u>5</u> |
| 4. MÅLUPPFÖLJNING | <u>6</u> |
| 5. DRIFTREDOVISNING OCH RESULTATRÄKNING | <u>16</u> |

UTFALL OCH PROGNOSE PER NÄMND

Bilaga 1: Resultat- och balansräkning

Bilaga 2: Balansräkning inkl prognos samt finansieringsanalys

Bilaga 3: Investeringsuppföljning

Bilaga 4: Resultatenheter

1. Den svenska ekonomin

1.1 Konjunkturutveckling

Enligt Konjunkturinstitutet befinner sig stora delar av världen befinner i en historisk djup lågkonjunktur. I flera länder inträffade ett stort fall i produktionen och efterfrågan under senare delen av 2008 efter att den finansiella oron övergick i en akut finansiell kris. På många håll föll produktionen brant även i början av 2009. Den ekonomiska politiken lades i flera länder om och blev kraftigt expansiv. Styrräntor ligger nu på historiskt låga nivåer. Centralbankerna har även vidtagit andra åtgärder, till exempel omfattande låneprogram till banker för att underlätta kreditgivning. Regeringar har dessutom vidtagit åtgärder som varit inriktade på att förbättra förhållandena på kreditmarknaderna, bland annat har statliga lånegarantier givits för bankernas upplåning.

Under våren började man se resultat av de ekonomiskpolitiska insatserna både i Sverige och i omvärlden. Förhållandena på de finansiella marknaderna förbättrades. Olika riskpremier föll tillbaka, det föreföll bli något lättare för företagen att få finansiering, börskurserna steg och små valutor stärktes igen. Under sommaren har förhållandena på de finansiella marknaderna fortsatt att normaliseras.

Under våren kunde man se tecken på att det kraftiga fallet i efterfrågan stannade av. Olika förtroendeindikatorer visade att företag och hushåll inte var fullt lika pessimistiska som runt årsskiftet. Utvecklingen i Asien förbättrades också. Ett annat positivt tecken är att läget på den amerikanska bostadsmarknaden har stabiliserats.

Olika indikatorer pekar på att BNP i många länder planar ut eller till och med börjar växa svagt under resten av året. För helåret 2009 väntas dock global BNP falla med 1,2 procent. Nästa år växer global BNP med 2,8 procent. År 2011 ökar tillväxten ytterligare och uppgår då till 4,1%, vilket är högre än den genomsnittliga tillväxttakten de senaste 25 åren.

Det som främst driver återhämtningen är den expansiva ekonomiska politiken som bidrar till att förhållandena på de finansiella marknaderna normaliseras och som stimulerar efterfrågan. Behovet av att nyinvestera ökar efter en period med mycket små investeringar. När fallet i produktion och sysselsättning avtar och planar ut, minskar dessutom osäkerheten bland företag och hushåll. Detta leder till ökad investeringsvilja hos såväl företag som konsumenter.

Hur tillväxten och resursutnyttjandet framöver kommer att utvecklas är dock svårt att bedöma. Erfarenheterna av en snabb och synkroniserad nedgång i världskonjunkturen är små, liksom vilken effekt den kraftigt expansiva ekonomiska politiken får. Framöver behöver den ekonomiska politiken läggas om i mindre expansiv riktning. Hur och när denna omläggning görs kommer att påverka återhämtningen. Lågkonjunkturen medför att många blir arbetslösa och att företagen minskar sina investeringar. Detta leder till att arbetslösheten biter sig fast på högre nivåer och att kapitalstocken utvecklas svagt. En sådan utveckling håller tillbaka den potentiella tillväxten, det vill säga ekonomins långsiktiga förmåga att växa minskar.

Enligt Konjunkturinstitutets prognos stabiliseras arbetslösheten under 2011. Tillförsikten hos hushållen ökar och buffertsparandet minskar. Då inkomsterna ökar relativt snabbt och räntorna fortfarande är låga stiger hushållens konsumtion snabbare. Konjunkturinstitutet bedömer att tillväxten blir 1,5 procent under 2010 och 2,9 procent år 2011.

Enligt Riksbankens bedömning har de för avsikt att låta reporäntan ligga på oförändrade 0,25 procent fram till hösten 2010. Därefter när konjunkturen återhämtar sig, höjs reporäntan relativt snabbt till mer normala nivåer för att hindra att inflationen blir för hög.

1.2 Sverige i siffror

Nuvarande prognos för Sverige:

Årlig procentuell förändring när inte annat anges

| Nyckeltal | 2008 | 2009 | 2010 | 2011 |
|----------------------------------|-------|-------|-------|-------|
| BNP till marknadspris | -0,2 | -5,0 | 1,5 | 2,9 |
| BNP, kalenderkorrigerad | -0,4 | -4,9 | 1,2 | 2,9 |
| Real BNI per capita | -1,1 | -7,0 | 0,2 | 2,3 |
| Bytesbalans, 1 | 8,3 | 6,7 | 6,4 | 6,7 |
| Antal arbetade timmar, 2 | 1,0 | -4,0 | -2,7 | 0,4 |
| Sysselsättning | 0,9 | -2,6 | -3,1 | -0,3 |
| Arbetslöshet, 3 | 6,1 | 8,8 | 11,4 | 11,8 |
| Arbetsmarknadsgap | 0,1 | -3,7 | -6,4 | -6,8 |
| Timlön i näringslivet, 4 | 4,0 | 3,2 | 2,0 | 2,1 |
| Arbetskostnad i näringslivet, 2 | 3,0 | 3,0 | 1,8 | 2,4 |
| Produktivitet i näringslivet, 2 | -2,4 | -1,3 | 5,4 | 3,1 |
| KPI | 3,4 | -0,2 | 0,6 | 1,6 |
| KPIF ₆ | 2,7 | 1,9 | 1,0 | 0,9 |
| Reporänta, 5 | 2,00 | 0,25 | 0,5 | 1,5 |
| Tioårig Statsobligationsränta, 5 | 2,7 | 3,7 | 4,0 | 4,4 |
| Kronindex (KIX), 5 | 124,6 | 117,7 | 113,0 | 108,6 |

1) Procent av BNP, 2) Kalenderkorrigerad, 3) Inkl. heltidsstuderande som sökt arbete i procent av arbetskraften, 4) Enligt konjunkturlönestatistiken, 5) Vid årets slut, 6) KPIF definieras som KPI med konstant räntesats för egna hemsägares räntekostnader.

2. Utvecklingen i Tyresö kommun

2.1 Befolkningen i Tyresö

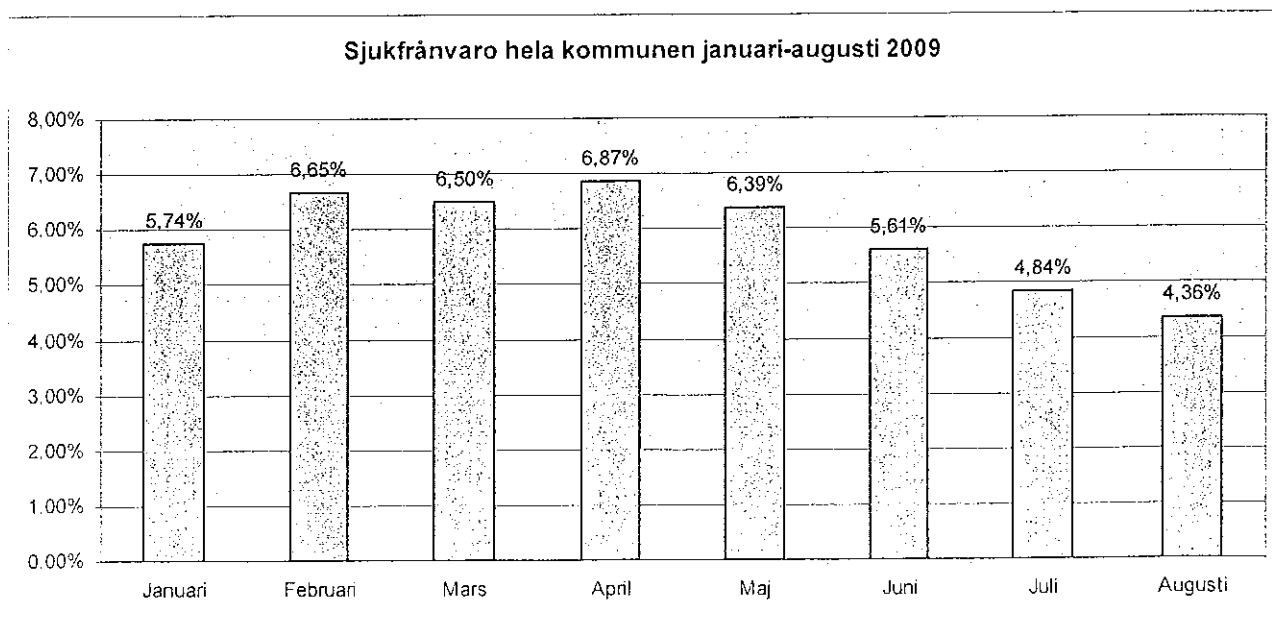
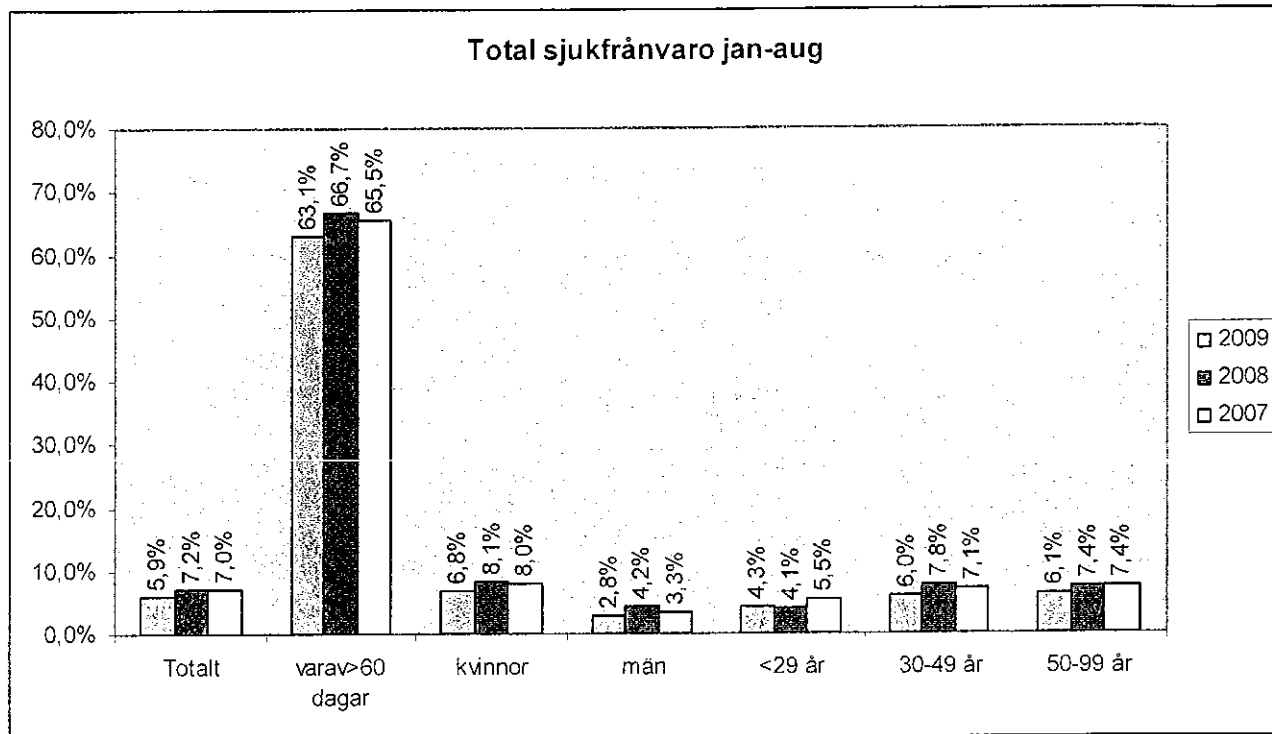
Befolkningen i Tyresö kommun uppgick den 31 juli 2009 till 42 495 personer. Det är en ökning med 347 personer jämfört med samma tidpunkt förra året. Avvikelserna mot tidigare prognoser är små.

2.2 Arbetslösheten i Tyresö fortfarande låg men ökande

Den 31 augusti 2009 var 621 personer i Tyresö kommun inskrivna hos Arbetsförmedlingen vilket är en ökning med 244 personer jämfört med samma period förra året. Antalet arbetslösa motsvarar 2,3 procent av den arbetsföra befolkningen i kommunen. 207 personer, eller 0,8 %, befann sig i arbetsmarknadsprogram vid utgången av augusti, vilket är en ökning med 85 personer (0,3 procentenheter) jämfört med samma period 2008. Antalet arbetslösa ungdomar har ökat med 80 personer till 148, det motsvarar en ökning med 2,2 procentenheter jämfört med augusti 2008. Ungdomar som befinner sig i arbetsmarknadsprogram har ökat från 16 personer per den sista augusti 2008 till 43 personer i år. Andelen ungdomar som befinner sig i arbetsmarknadsprogram motsvarar 1,2 procent och är en ökning med 0,7 procentenheter jämfört med samma period förra året.

2.3 Sjukfrånvaron minskar

Sjukfrånvaron uppgick till 5,9 procent under perioden jan-aug, vilket är en minskning med 1,3 procentenheter jämfört med samma period förra året. Siffrorna baserar sig på alla anställda inklusive vikarier. Utvecklingen illustreras i följande diagram.



3. Ekonomisk uppföljning per 31 augusti 2009

3.1 Förutsättningar

Denna rapport innehåller ett delårsutfall för perioden januari – augusti 2009 samt en prognos för helårsresultatet. Samtliga väsentliga poster har periodiserats enligt anvisningar.

Utfallet av investeringarna efter första åtta månader presenteras i rapporten. Dessutom redovisas en helårsprognos för investeringarna. Med det som utgångspunkt görs en prognos för upplåningen för resten av året.

Utfallet per augusti och prognos för året presenteras också för kommunens resultatenheter.

3.2 Delårsresultat och prognos för året

Resultatet för Tyresö kommun per 31 augusti 2009 är + 25,1 miljoner, vilket är 0,6 miljoner lägre än budgeterat.

Prognosen för året är ett resultat på + 18,5 miljoner. Då budgeterat resultat för 2009 är 38,0 miljoner innebär det en försämring med 19,5 miljoner.

I det prognostiserade resultatet ingår reavinster med 9,0 miljoner och omstruktureringskostnader inom äldreomsorgen med 6,4 miljoner.

De prognostiserade avvikelserna från budgeterade intäkter och kostnader förklaras närmare i följande avsnitt samt i de kommentarer som respektive förvaltning lämnat.

3.3 Skatteintäkter och övrig finansförvaltning

Sammantaget beräknas utfallet av skatteintäkter, fastighetsavgift och utjämningsystem bli 39,9 miljoner lägre än budgeterat.

Sammantaget prognostiseras den övriga finansförvaltningen bli 17,2 miljoner bättre än budgeterat. Detta förklaras av lägre finansiella kostnader, sänkta arbetsgivaravgifter och lägre kostnader för avtalsförsäkringar.

3.4 Nämndernas driftbudget

Kommunstyrelsens verksamheter redovisar ett resultat på +5,8 miljoner per augusti. Överskottet baseras främst på överskott inom vatten och avlopp beroende på den nya taxa som trädde i kraft den 1 juli. Dessutom kan fastighetsenheten lämna ett överskott på 2,0 miljoner då vissa investeringsprojekt blivit försenade. I övrigt gäller restriktivitet, vakanshållning och minskad semesterskuld.

Inom *gymnasie- och arbetsmarknadsnämnden* blir utfallet efter åtta månader ett överskott på 5,0 miljoner kronor. Överskottet beror främst på att eleverna är fler på höstterminen jämfört med vårterminen, resurserna förbrukas i större utsträckning på hösten än våren. Dock beräknas antalet gymnasicelever för hela året bli något färre än budgeterat, vilket gör att årsprognosen blir positiv, +1,9 miljoner.

Kultur- och fritidsnämnden redovisar ett överskott på 1,2 miljoner kronor efter de första åtta månaderna. Främst beror detta på vakanser inom biblioteket samt att föreningsbidragen kommer att betalas ut senare. Prognosen för 2009 är ett resultat enligt budget.

Barn- och utbildningsnämnden redovisar ett överskott för perioden på 12,4 miljoner. Resultatet hänförs främst till färre barn och elever. Detta gör också att prognosen för helåret är positiv, +8,5 miljoner.

Utfallet för *socialnämnden* efter åtta månader visar ett underskott på 11,3 miljoner. Största orsaken till underskottet finns inom individ- och familjeomsorgen på grund av ökat försörjningsstöd samt ökad barn- och ungdomsvård. Hemtjänsten prognostiserar ett underskott på 1,9 miljoner. Den sammantagna prognosen för socialnämnden är -13,4 miljoner.

3.5 Resultat- och balansenheter

Sammantaget hade kommunens resultat- och balansenheter en ingående balans vid årets början på -5,2 miljoner. Utfallet per augusti redovisar ett resultat på +4,1 miljoner.

Resultatenheterna redovisar en sammantagen prognos för året på +1,0 miljoner. Det innebär att prognosen för den utgående balansen 2009 blir -4,3 miljoner.

Centrumskolornas resultat 2009 prognostiseras till -5,0 miljoner. Tillsammans med en negativ ingående balans prognostiseras det ackumulerade underskottet till -8,9 miljoner. Dock beräknas att övriga resultatenheter inom för- och grundskola under året gör motsvarande överskott.

I bilaga 4 redovisas en sammanställning över resultatenheterna.

3.6 Investeringsuppföljning

Investeringsutgifterna uppgår till 102,4 miljoner netto per augusti 2009. Om investeringsplanerna genomförs enligt prognos och driftresultatet blir + 18,5 miljoner enligt prognos, kommer upplåningen att öka med 51,7 miljoner under 2009.

3.7 Kommunala bolag

Tyresö Bostäder visar ett resultat per den sista augusti på 13,7 miljoner kronor. Prognosen för helåret visar på ett resultat på 14,6 miljoner kronor, vilket är en förbättring på 3,7 miljoner kronor jämfört med budget.

4.MÅLUPPFÖLJNING

Kommunstyrelsen samt Byggnadsnämnden

Mål

"Tyresö är en av de tre mest attraktiva bostadsorterna för alla åldrar inom Stockholms län.

Åtaganden:

200 nya bostäder (varav 80 villor) och lokaler byggs per år med varierad arkitektur, hög kvalitet och med god energihushållning på såväl bostäder som utomhusmiljön

Utbyggnad av bostäder och kommersiella ytor samt projektering av stadspark vid Coop har på börjats.

Detaljplan för ett 60-tal seniorbostäder vid Strandtorget/Maria Sofias väg har antagits.

Sjöbacken, etapp 9 och 10 i Strandområdet har antagits.

Detaljplanen och gatukostnadsutredning för etapp 7 Solberga och del av Raksta, har varit på utställning.

Detaljplanläggning och gatukostnadsutredning för etapp 8 Raksta har varit på samråd.

Flygfotografering och kartering av inre Brevik har genomförts (omvandling av Östra Tyresö)

Åtgärder enligt klimat- och energistrategin ska genomföras.

Tyresö ska vara en av Sveriges tre trafiksäkraste kommuner.

Måluppfyllelse: Målet beräknas bli delvis uppfyllt.

Fyra eller fem av åtagandena beräknas inte bli uppfyllda. Pga konjunkturen kommer enbart ca 70 nya bostäder (varav 50 enbostadshus) att byggas och utbyggnaden i Tyresö centrum är senarelagd. Etapp 8 i Raksta har inte varit på samråd, istället har arbetet med Slånbacken kommit längre. Någon klimat- och energistrategi har inte tagits, däremot har insatserna inom den energiplanen genomförts. Tyresö hamnade på plats nummer 15 i trafiksäkerhet av landets samtliga kommuner.

"Tyresö kommun i medborgarnas tjänst."

Åtaganden:

Flera frågeomgångar kommer att genomföras med de nybildade medborgarpanelerna.

Tyresö kommuns ska öka sitt kvalitetsindex inom projektet "Årets kvalitetskommun 2009" med minst 10 % jämfört med 2007.

Vid servicecentret ska medborgarna få direkt svar i 70 % av alla ärenden.

Vid servicecenter kommer Försäkringskassan att vara representerad i dess lokaler.

Vid servicecenter finns fem myndigheter som medborgarna kan få kontakt med via Internet.

Medverka till att utveckla fem nya e-tjänster för medborgarna.

Den totala handläggningstiden för bygglov ska minskas med 10% jämfört med 2007.

Minst 70% av bygglovssökande ska vara nöjda med handläggning och service.

Utveckla möjligheterna för förtroendevalda att nyttja ny teknik och samtidigt minska utskicken av pappersmaterial.

Ett gemensamt medborgarvänligt ärendehanteringssystem har prövats.

Måluppfyllelse: Målet beräknas bli uppfyllt.

Samtliga åtaganden utom tre beräknas kunna klaras. Kvalitetsindexet ökade från 2007 med 9%. Åtagandena kring bygglov beräknas inte kunna klaras.

”Tyresö kommun – en arbetsplats i utveckling ”

Åtaganden:

Medarbetarindex – en ökning år 2010 jämfört med år 2008

Sjukskrivningar hos personalen ska minska till 6%.

Måluppfyllelse: Målet beräknas bli uppfyllt.

Båda åtagandena beräknas kunna klaras. Sjukskrivningarna har sjunkit kontinuerligt senaste tiden. Handlingsplaner har antagits för att medarbetarindexet i undersökningen ska kunna bli bättre.

”Tyresö kommun ska vara bland Sveriges 50 bästa kommuner i fråga om företagsklimat.”

Åtaganden:

Tyresö kommun ska vara bland Mälardalsregionens fem bästa kommuner i fråga om myndighetsutövning i förhållande till företagare, kommer att mätas av Stockholm Business Alliance.

Utveckla ett konkret handlingsprogram runt näringslivsinsatser i samverkan med näringslivet.

Måluppfyllelse: Målet är redan uppfyllt.

Båda åtagandena är redan uppfyllda.

”Tyresö kommun ska ha en ekonomi i balans.”

Åtaganden:

Vid behov ska förslag på åtgärder lämnas under året som garanterar ett resultat om minst 38 miljoner vid årsslutet.

Lägga fram minst två förslag om verksamhetsmässig samordning med andra kommuner.

Måluppfyllelse: Målet beräknas bli delvis uppfyllt.

Förslag till åtgärder har lämnats. Dock har nedgången i ekonomin varit så stor att det inte varit möjligt att ta fram åtgärder så att resultatet uppgår till 38 mkr, skatteintäktsprognosen är just nu nästan 40 mkr lägre än budgeterat. Verksamhetsmässig samordning pågår inom överförmynderi och vuxenutbildning.

Gymnasie- och arbetsmarknadsnämnden

Mål

Öka andelen elever på Tyresö gymnasium med grundläggande behörighet för högskolan till 90 procent.

Måluppfyllelse: Målet beräknas bli uppfyllt.

Preliminär statistik för läsåret 08/09 visar att andelen behöriga elever är i stort sett oförändrad, 90,2%.

Inom C3L:s verksamhet ska betyg G (Godkänd) eller bättre uppnås av minst 90 % av de elever som slutfört grundläggande eller gymnasiala kurser.

Måluppfyllelse: Målet blir ej uppfyllt.

Betyget G eller bättre erhöles av 88,2 % under läsåret 08/09. Resultatet 2008 var 89%. För att öka måluppfyllelsen och andelen godkända studerande har ett studieverkstad iordningställt för att ge de studerande utökade möjligheter till studiehjälp i sitt lärande.

Av de elever som genomgår sammanhållen gymnasial yrkesinriktad utbildning eller KY-utbildning ska minst 80 % gå vidare till arbete eller högre studier.

Måluppfyllelse: Målet beräknas bli uppfyllt.

Mätning av utfallet för barnskötarutbildning pågår och för KY kommer mätning ske under hösten.

Av de arbetslösa som anvisas till arbetscentrum från arbetsförmedlingen ska minst 50 procent gå vidare till arbete eller studier. 40 procent av de personer som anvisas från socialförvaltningen skall gå vidare till arbete eller utbildning inom ett år.

Måluppfyllelse: Målet beräknas bli uppfyllt.

Detta mäts årsvis.

Alla ungdomar 18-24 år som står till arbetsmarknadens förfogande ska vara i arbete, utbildning eller aktiv arbetsmarknadsåtgärd inom 90 dagar. (som hänvisats till arbetscentrum).

Måluppfyllelse: Målet beräknas bli uppfyllt.

Detta mäts löpande.

Av de arbetslösa flyktingar/invandrade ska minst 65 procent avslutas till arbete eller studier.

Måluppfyllelse: Målet beräknas bli uppfyllt.

Mäts löpande vid avslutande av elev.

Kultur- och fritidsnämnden

Mål

Öka medborgarnas tillgång till biblioteksservice.

Åtaganden:

Utveckla självservice via weblösningar och i biblioteken.

Öka tillgängligheten till biblioteksservice, bland annat i form av projektet "Boken kommer".

Måluppfyllelse: Målet är redan uppfyllt.

- * Köpt in och utvecklat bibliotekets nya digitala webbplattform ARENA - Premiär i höst.
- * Inför självbetjäning av avhämtning av reserverade media – startar i september
- * Utökat öppettiderna fredagar med en timme i Trollbäcken och Strand.
- * Startat ett samarbete med hemtjänsten i syfte att få kulturombud bland hemtjänstpersonalen och att få förmedlingshjälp av hemtjänsten att nå bibliotekets Boken-kommer-verksamhet

Öka medborgarnas tillgång till kulturaktiviteter.

Åtaganden:

Åtta kvalitativa och informativa samtidskonst- och temautställningar.

Tio offentliga teaterföreställningar per år i olika kommundelar för barn och familjer.

Åtta musikprogram med professionella artister på kommunens äldreboenden.

Fyra stora musikarrangemang riktade till kommunens ungdomar.

Måluppfyllelse: Målet är redan uppfyllt.

Samtliga åtaganden är redan uppfyllda. Kulturenheten har ökat utbudet till medborgarna. I en jämförelse med förra året har antal besökare ökat med ca 1000 personer till kulturarrangemangen.

Minska köerna till kulturskolan.

Måluppfyllelse: Målet beräknas bli uppfyllt.

Mätning av antal sökande sker årligen i oktober, då elevintaget för terminen är klart. Under 2009 har ett antal åtgärder genomförts för att minska kön. Bland annat har gruppundervisning erbjudits i större omfattning än tidigare, gruppundervisning på fiol och gitarr har införts.

En aktualisering av kön har genomförts för att få en effektivare administration av nya platser.

Öka antalet deltagare i åldern 13-20 år i föreningsverksamheten.

Måluppfyllelse: Målet beräknas bli uppfyllt.

I deltagarprognosen för våren 2009 jämfört med våren 2008 har antal tillfällen ökat med 1 %. Vid oförändrad beläggning i hallar antas motsvarande ökning i antal deltagare.

Öka möjligheterna att komma ut i skog och mark.

Åtaganden:

Genomföra informationsinsatser om befintliga och planerade möjligheter att komma ut i skog och mark.

Förbättra befintliga möjligheter att använda sig av bland annat motions- och kanotleder.

Måluppfyllelse: Målet beräknas bli uppfyllt.

Nya och förbättrade anordningar för kanotlyft har iordningsställts vid Nyfors. Därtill har stigar för transport av kanotvagnar förbättrats. I Alby har löpspåret dränerats och rustats upp. När arbetet är slutfört planeras informationsinsatser.

Barn- och utbildningsnämnden

Mål

Höja kvaliteten i utvecklingssamtalen i förskolan. Medelvärdet på frågan "Utvecklingssamtalet gav tydlig information om mitt barns utveckling och lärande" i brukarundersökningen ska vara minst 3,3.

Måluppfyllelse: Målet beräknas bli uppfyllt.

Resultat vid brukarundersökning januari 2009: 3,6. Slutlig mätning görs vid brukarundersökning i januari 2010.

Öka andelen avgångselever som når minst godkänt betyg i samtliga ämnen. (78 procent 2008)

Måluppfyllelse: Målet är redan uppfyllt.

Resultat 2009 enligt intern statistik: 82 procent

Förbättra resultatet på läsförståelsetest vid nationella prov i skolår 5. (Resultat 2007: 92 resp 87%, provet är uppdelat på skönlitterär text resp facktext)

Måluppfyllelse: Målet är delvis uppfyllt.

Resultat 2009: 89 respektive 93 procent på delprov läsförståelse. Resultat saknas från Tyresö skola.

Öka elevernas inflytande över sitt skolarbete. Medelvärdet i brukarundersökningen på frågan "Jag är med och planerar mitt skolarbete" ska öka. (Resultat 2008: 3,5 i skolår 5 och 3,1 i skolår 8)

Måluppfyllelse: Målet beräknas bli uppfyllt.

Slutlig mätning sker i brukarundersökning januari 2010.

Förbättra arbetsro i grundskolan. Medelvärdet i brukarundersökningen på frågan "Det är arbetsro på lektionerna" ska förbättras vid samtliga skolor.

Måluppfyllelse: Målet beräknas bli delvis uppfyllt.

Enheternas resultat mäts i brukarundersökningen i januari 2010 och arbetet redovisas i enheternas kvalitetsredovisningar.

Fritidshemmen ska förbättra informationen till föräldrarna. Medelvärdet i brukarundersökningen på frågan "Jag får kontinuerlig information om hur mitt barn har det på fritidshemmet" ska öka. (Resultat 2008: 2,9 i förskoleklass och 2,7 i skolår 2)

Måluppfyllelse: Målet beräknas bli uppfyllt.

Resultat januari 2009: 2,9/2,6

Slutlig mätning sker i brukarundersökning 2010.

Utveckla formerna för samverkan med näringsliv och närsamhälle. Alla förskolor och skolor ska genomföra något projekt/arbete i samarbete med närsamhälle och/eller näringsliv.

Måluppfyllelse: Målet beräknas bli uppfyllt.

Redovisas i enheternas kvalitetsredovisningar.

Andelen besökare i öppen fritidsgårdsverksamhet som i brukarenkät anger att de får ta ansvar på fritidsgården ska öka. (Resultat 2007: 60%)

Måluppfyllelse: Målet beräknas bli uppfyllt.

Redovisas i enheternas kvalitetsredovisningar.

Socialnämnden

Mål

Barn och unga ska ha goda uppväxtförhållanden och utslagning förhindras.

Åtaganden:

Det förebyggande arbetet ökar genom uppsökande och snabba insatser för att stävja missbruk, skadegörelse och destruktivt beteende.

Satsning på stöd till våldsutsatta kvinnor prioriteras, en samordnartjänst permanentas och fler stödinsatser erbjuds.

En gemensam mottagningsfunktion införs för familjer med barn och unga i åldersgruppen 0 – 20 år för att säkerställa adekvata insatser.

Måluppfyllelse: Målet beräknas inte bli uppfyllt, trots att samtliga åtaganden beräknas bli uppfyllda. Uppsökare inom såväl Missbruksenheten som Resursenheten arbetar intensivt med såväl generella som individuella insatser. Tjänsten är permanentad. Ett gemensamt program har utarbetats tillsammans med samverkansparter i syfte att erbjuda kvalificerat stöd. Mottagningsfunktionen beräknas starta i oktober 2009.

Vård och omsorg för utsatta familjer och vuxna ska erbjudas med god kvalitet och vara kostnadseffektiv.

Åtaganden:

Fler boendeanterniv tillskapas för personer med psykiska funktionshinder och beroende/missbruksproblematik.

Utredningar gällande barn och unga sker enligt metoden BBIC (Barnens Behov I Centrum).

Socialtjänsten medverkar aktivt i Barncentrum inom Nacka polisdistrikt så att barn och ungdomar som utsätts för allvarliga brott möter en samlad professionell kompetens i en barnvänlig miljö under utredningstiden.

Det uppsökande arbetet bland tunga missbrukare utvecklas och en behandlingsgaranti utformas för dem som själva söker hjälp, vilket innebär snabb hjälp enligt vårdplan.

Måluppfyllelse: Målet beräknas bli uppfyllt.

Åtagandena beräknas bli uppfyllda. Fler försökslägenheter har tillskapats. Under förutsättning att investeringsbehovet avseende boendet Hästskon tillstyrks, beräknas antalet platser öka för personer med beroende/missbruksproblematik. Metoden BBIC är införd. Barncentret invigdes den 15 augusti 2009. Det uppsökande arbetet med tunga missbrukare är inlett och uppföljning sker vid årets slut.

Antalet invånare som behöver försörjningsstöd ska minskas. Särskild tyngdpunkt ska läggas för att minska ungdomars beroende av försörjningsstöd.

Måluppfyllelse: Målet beräknas inte bli uppfyllt.

Konjunkturläget innebär att andelen bidragstagare ökar. Samarbetet med Arbetscentrum har intensifierats.

Personer som bor på särskilda boenden och på boenden för funktionshindrade får en ökad livskvalitet i vardagen.

Åtaganden:

De boende på äldreboenden i kommunal regi erbjuds utevistelse varje dag om de så önskar, i enlighet med den individuella planen.

Ett internet-café tillskapas, tillgången på persondatorer ökar och Internet-uppkopplingar på korttidsvården införs inom Björkbackens äldrecentrum.

Fler öppna kulturaktiviteter erbjuds för de äldre i kommunen på Björkbackens äldrecentrum.

Stöd erbjuds till minst en individuell fritidsaktivitet en gång i veckan för yngre funktionshindrade i särskilda boenden.

Måluppfyllelse: Målet beräknas bli uppfyllt.

Samtliga åtaganden beräknas bli uppfyllda. Kontaktperson ansvarar för att utevistelse tas upp i den individuella planen. Utevistelsen dokumenteras på signeringslistor. Utebliven utevistelse dokumenteras i journalanteckningar. Kontakt har tagits med tekniska förvaltningen och IT-enheten för förberedelser, bl a för att tillskapa ett internetcafé. Kulturaktiviteterna arrangeras via Komm-in. Underhållning och thedans anordnas i samma utsträckning som tidigare. Utökning av övriga aktiviteter som allsång, målar- och läsgrupper. I den plan, genomförandeplan, som görs årligen för varje yngre funktionshindrade i särskilda boenden noteras hur det individuella stödet utformas. En uppföljning sker på avdelningsnivå.

Äldre samt personer med funktionshinder får ökat inflytande och större valfrihet.

Åtaganden:

Äldre som är 80 år och behöver hemtjänst upp till 15 timmar i veckan kan vända sig direkt till hemtjänstens olika utförare utan att en utredning behöver ske hos biståndshandläggare.

Möjligheterna ökar för fler att kunna få korttidsvård utomlands.

Måluppfyllelse: Målet beräknas inte bli uppfyllt.

Inget av åtagandena beräknas bli uppfyllt. Förutsättningarna har förändrats för att kunna vända sig direkt till hemtjänstens olika utförare p g a en regeringsrättsdom som innebär att

biståndsprövningen även kan omfatta den enskildes ekonomiska förmåga. Socialdepartementet förbereder förslag till lagändring. Inom förvaltningen behövs därför en längre utredningstid i frågan. Det saknas för närvarande leverantörer av korttidsvård utomlands, som motsvarar de krav som måste ställas för tjänsten.

Verka för att alternativa boendeformer utvecklas utifrån de äldres behov.

Åtaganden:

Ett nytt trygghetsboende planeras i anslutning till Björkbackens Äldrecentrum.

Sjukhemsavdelningen Kastanjen struktureras om för kvalificerad vård i livets slutskede.

Måluppfyllelse: Målet beräknas bli uppfyllt.

Båda åtagandena beräknas bli uppfyllda. Planeringen av trygghetsboendet pågår. Ombyggnationen av Kastanjen är klar enligt tidsplan. All personal har fått utbildning i palliativ vård. Personal från Kastanjen deltar i Nestor-projekt om samarbete med ASIH och hemtjänst.

Stödet utökas till anhöriga som vårdar och stödjer sina närstående.

Åtaganden:

Anhörigcentralen för äldre utvidgar sin verksamhet och en anhörigkonsulent anställs även för personer under 65 år, under förutsättning att statliga medel beviljas.

Gruppverksamhet för barn och ungdomar med föräldrar som har missbruksproblematik eller psykiska problem utökas och anhöriggrupp startar för vuxna anhöriga till missbrukare.

Måluppfyllelse: Målet beräknas inte bli uppfyllt.

Inget av åtagandena beräknas bli uppfyllt i sin helhet. En utredning om anhörigstöd har genomförts och presenteras i socialnämnden under hösten med förslag på åtgärder. Avvaktar Socialstyrelsens anvisningar med anledning av ny lag om anhörigstöd till flera målgrupper. Gruppverksamhet för barn har inte utökats p g a budgetläget inom barn- och ungdomsvården. Anhörigutbildningen för vuxna anhöriga startar den 29 september 2009.

Kommungemensamma mål

Mål: Förebygga och minska effekterna vid olyckor och kriser

Åtaganden

Övningar genomförs årligen enligt plan (Lag om kommuners och landstings åtgärder inför och vid extraordinära händelser i fredstid och höjd beredskap)

Risk och sårbarhetsanalyser görs och uppdateras

Teknisk försörjningsplan uppdateras

Ta fram en oljeskyddsplan för kommunen/regionen
Enligt lagen om skydd mot olyckor ska kommunen ha en beredskapsplan för krishantering. Kustkommuner ska i sin plan även upprätta en plan för arbetet vid ett eventuellt oljeutsläpp till havs. Ansvarsfördelning, rutiner och organisation ska ingå i planen.

Ansvar

Kommunstyrelsen
(Säkerhetsenheten)

Kommunstyrelsen,
Säkerhetsenheten

Kommunstyrelsen, Tekniska kontoret

Kommunstyrelsen: Tekniska kontoret, Södertörns miljö- och hälsoskyddsförbund samt säkerhetsenheten
Flera samverkande aktörer: räddningstjänsten.

Måluppfyllelse: Målet beräknas bli delvis uppfyllt.

Samtliga av åtagandena utom att ta fram en oljeskyddsplan beräknas bli uppfyllda. En oljeskyddsplan kommer troligen att bli klar under 2010.

MÅL: Tyresö kommun ska erbjuda en god miljö och rik natur

Åtaganden

Åtgärder enligt klimat och energistrategin ska genomföras

Vidta åtgärder för att minska pappersförbrukningen inom alla förvaltningar

Planera och utföra fortsatt utbyggnad av kommunens gång- och cykelnät.

Arbeta fram rutiner för hur kommunen skall beakta miljön i upphandlingar

Samarbetsprojekt kring hållbar dricksvattenförsörjning mellan kommuner och statliga myndigheter runt Östersjön som förväntas starta 2009 med delfinansiering från EU:s fonder.

Ansvar

Kommunstyrelsen:
Tekniska kontoret,
stadsbyggnadskontoret
Samtliga nämnder

Kommunstyrelsen:
Tekniska kontoret,
stadsbyggnadskontoret

Kommunstyrelsen:
upphandlingsenheten
Kommunstyrelsen, Tekniska kontoret

Måluppfyllelse: Målet beräknas bli delvis uppfyllt.

Samtliga av åtagandena utom ett kommer att bli uppfyllda. Cykelvägar kommer att färdigställas längs med Gudöbroleden och Stranallén. Dessutom byggs en cykelparkering i Trollbäckens centrum. Vi kommer inte att kunna ta fram rutiner för hur miljön ska kunna beaktas i upphandlingar.

Mål: Den upplevda tryggheten hos allmänheten ska ha ökat med 5 procent 2009 jämfört med 2007. (Alla som vistas i Tyresö kommun ska känna sig trygga och säkra i kommunen under dygnets alla timmar. Första steget i detta arbete är att skjuta upp alkohol- och tobaksdebuten, minska berusningsdrickandet och sträva mot en narkotikafri kommun.)

Åtaganden

Genom kartläggningar och mätningar som t ex drogenkäten och Trygghetsvandringar identifiera problem och därefter föreslå lösningar.

Säkerställa och utöka personalens kompetens inom ÖPP (Örebro Preventions Program)

Sprida information till personal och föräldrar för att öka kunskap om metoder och händelser rörande brott och droger bland barn/ungdomar

Utöka föräldrautb inom COPE genom att erbjuda metoden även till tonårsföräldrar. (Vetenskapligt beprövad metod för att stärka föräldrars självkänsla och minska deras stress).

I samverkan med polisen ge snabb reaktion på ungdomar som dricker alkohol

Ansvar

Kommunstyrelsen,
Säkerhetsenheten

Barn- och utbildningsnämnden samt gymnasie- och arbetsmarknadsnämnden

Barn- och utbildningsnämnden samt gymnasie- och arbetsmarknadsnämnden

Barn- och utbildningsnämnden

Socialnämnden

Måluppfyllelse: Målet beräknas bli uppfyllt.

Samtliga av åtagandena beräknas bli uppfyllda.

Mål :Tyresö kommun ska genom planering och åtgärder stödja individens egna möjligheter och förutsättningar att själv ta ansvar för sin hälsa.

Åtaganden område Goda matvanor

Utbildning om mat- och rörelsevanor för personal inom äldre- och handikappomsorgen för att kunna ge adekvat stöd till brukarna

Information om mat och rörelsevanor för medborgarna i kommunen

Åtaganden område Fysisk aktivitet

Alla grundskolor ska informera och presentera material om Vandrande skolbussar inför skolstart i förskoleklass.

Ansvar

Socialnämnden med stöd av folkhälso-planeraren

Kommunstyrelsen,
Folkhälsoplaneraren

Ansvar
Barn- och utbildningsnämnden

Skolorna ska verka för att andelen godkända i ämnet idrott och hälsa ökar.

Barn- och utbildningsnämnden samt gymnasie- och arbetsmarknadsnämnden

Måluppfyllelse: Målet beräknas bli uppfyllt.
Samtliga av åtagandena beräknas bli uppfyllda.

Mål: Alla invånare i Tyresö kommun ska kunna ta del av samhällets service och utbud på likvärdiga villkor

Åtaganden

Deltagande i treårigt arbetsprojekt i syfte att öka möjligheten för personer i åldersgruppen 20 till 35 år med någon form av funktionsnedsättningar att komma ut på arbetsmarknaden.

Utvecklingsområden för projektet kommer att vara:

- rådgivning, coaching, kartläggning och funktionsbedömning
- målgruppsanpassade utbildningar
- matchning av arbetsplatser och arbetsökande
- alternativ arbetsmarknad, till exempel arbetskooperativ

Projektet ska ske i samverkan mellan Tyresö kommun, Haninge kommun och Värmdö kommun. Till projektet knyts även AF, SLL och Försäkringskassan.

Genom information och utbildning till personal i kommunen öka kunskapen om bemötandet av personer med funktionsnedsättningar, särskilt personal som har en servicefunktion. Anordnande av 2 halvdagsutbildningar i samverkan med KHR (Kommunala Handikapprådet)

I samverkan mellan informationsenheten och KHR utarbeta ett förslag till riktlinjer för kommunal information i alternativ form, till exempel lättläst för kommunens förvaltningar.

Inrättande av halvtidstjänst vid utvecklingsförvaltningen för att i samverkan mellan föräldrar, skolpersonal och det lokala näringslivet utveckla fritidsverksamheter för barn- och ungdomar med funktionsnedsättningar.

Måluppfyllelse: Målet beräknas bli uppfyllt.
Samtliga av åtagandena beräknas bli uppfyllda.

Ansvar

Socialnämnden samt gymnasie- och arbetsmarknadsnämnden

Kommunstyrelsen,
Personal-kontoret (Ingår i projekt "bemötande i höst)

Kommunstyrelsen,
Informationsenheten och kommunala handikapprådet
Kultur- och fritidsnämnden

Mål: Tyresö kommun ska vara en attraktiv kommun att bo i, en kommun där alla tillmäts lika värde och där olikheter betraktas som en resurs. Ett integrerat samhälle motverkar utanförskap, segregation, främlingsfientlighet och rasism.

Åtaganden

Utbilda personalen i mångfalds- och diskrimineringsfrågor.

För alla nyanlända vuxna utarbetas en individuell introduktionsplan. I introduktionsplanen ingår samtal med arbetsförmedlingen och fortlöpande vägledning under introduktionstiden snarast efter mottagandet.

Kvalitetssäkra organisationen kring mottagandet av nyanlända barn, svenska som andraspråk (SVA) och studiehandledning.

Ansvar

Samtliga nämnder,
personalkontoret
Gymnasie- och arbetsmarknadsnämnden

Barn- och utbildningsnämnden

Måluppfyllelse: Målet beräknas bli uppfyllt.
Samtliga av åtagandena beräknas bli uppfyllda.

5. Driftredovisning och resultaträkning

| <u>Uppföljning augusti 2009 Tkr</u> | | Budget | Utfall | Diff | Budget | Prognos | Diff |
|---|-------------------|-------------------|------------------|-------------------|-------------------|------------------|----------------|
| | | Aug | Aug | Aug | Helår | Helår | Helår |
| Kommunstyrelsen | Kostnader | 380 849 | 379 336 | 1 513 | 572 898 | 570 108 | 2 790 |
| | Intäkter | 254 985 | 259 296 | 4 311 | 382 477 | 384 237 | 1 760 |
| | Netto | 125 864 | 120 040 | 5 824 | 190 421 | 185 871 | 4 550 |
| Gymnasie- och arbetsmarknadsnämnden | Kostnader | 181 987 | 176 444 | 5 543 | 272 967 | 271 923 | 1 044 |
| | Intäkter | 35 713 | 35 126 | -587 | 53 914 | 54 770 | 856 |
| | Netto | 146 274 | 141 318 | 4 956 | 219 053 | 217 153 | 1 900 |
| Kultur- och fritidsnämnden | Kostnader | 40 415 | 39 453 | 962 | 60 622 | 60 622 | 0 |
| | Intäkter | 4 111 | 4 355 | 244 | 6 166 | 6 166 | 0 |
| | Netto | 36 304 | 35 098 | 1 206 | 54 456 | 54 456 | 0 |
| Barn- och utbildningsnämnden | Kostnader | 563 128 | 554 901 | 8 227 | 844 693 | 840 845 | 3 848 |
| | Intäkter | 47 082 | 51 256 | 4 174 | 70 623 | 75 296 | 4 673 |
| | Netto | 516 046 | 503 645 | 12 401 | 774 070 | 765 549 | 8 521 |
| Socialnämnden | Kostnader | 400 760 | 421 383 | -20 623 | 603 841 | 631 689 | -27 848 |
| | Intäkter | 74 161 | 83 526 | 9 365 | 111 241 | 125 689 | 14 448 |
| | Netto | 326 599 | 337 857 | -11 258 | 492 600 | 506 000 | -13 400 |
| Övriga verksamheter, finansförvaltning | Kostnader | 66 402 | 70 828 | -4 426 | 95 950 | 103 894 | -7 944 |
| | Intäkter | 120 237 | 129 540 | 9 303 | 181 550 | 199 825 | 18 275 |
| | Netto | -53 835 | -58 712 | 4 877 | -85 600 | -95 931 | 10 331 |
| Interna poster | Kostnader | -266 700 | -302 107 | 35 407 | -400 000 | -450 000 | 50 000 |
| | Intäkter | -266 700 | -302 107 | -35 407 | -400 000 | -450 000 | -50 000 |
| | Netto | 0 | 0 | 0 | 0 | 0 | 0 |
| Totalt verksamheten | Kostnader | 1 366 841 | 1 340 238 | 26 603 | 2 050 971 | 2 029 081 | 21 890 |
| | Intäkter | 269 589 | 260 992 | -8 597 | 405 971 | 395 983 | -9 988 |
| | Netto | 1 097 252 | 1 079 246 | 18 006 | 1 645 000 | 1 633 098 | 11 902 |
| Verksamhetens intäkter | 269 589 | 260 992 | -8 597 | 405 971 | 395 983 | -9 988 | |
| Verksamhetens kostnader | -1 366 841 | -1 340 238 | 26 603 | -2 050 971 | -2 029 081 | 21 890 | |
| Avskrivningar | -42 000 | -41 507 | 493 | -63 000 | -63 000 | 0 | |
| Verksamhetens nettokostnader | -1 139 252 | -1 120 753 | 18 499 | -1 708 000 | -1 696 098 | 11 902 | |
| Skatteintäkter | 1 102 489 | 1 082 402 | -20 087 | 1 653 800 | 1 622 176 | -31 624 | |
| Fastighetsavgift | 36 800 | 39 799 | 2 999 | 55 200 | 59 700 | 4 500 | |
| Statsbidrag och utjämningsystem | 37 332 | 28 827 | -8 505 | 56 000 | 43 254 | -12 746 | |
| Finansiella intäkter | 3 533 | 3 458 | -75 | 5 000 | 4 500 | -500 | |
| Finansiella kostnader | -15 175 | -8 597 | 6 578 | -24 000 | -15 000 | 9 000 | |
| Resultat före extraordinära poster | 25 727 | 25 136 | -591 | 38 000 | 18 532 | -19 468 | |
| Extraordinära intäkter | 0 | 0 | 0 | 0 | 0 | 0 | |
| Extraordinära kostnader | 0 | 0 | 0 | 0 | 0 | 0 | |
| Resultat | 25 727 | 25 136 | -591 | 38 000 | 18 532 | -19 468 | |

Finansförvaltning

| | | Budget | Utfall | Diff | Budget | Prognos | Diff |
|--|--------------|----------------|----------------|---------------|-----------------|-----------------|---------------|
| | | Aug | Aug | Aug | Helår | Helår | Helår |
| Pensionsutbetalningar | Kostnader | 25 275 | 24 482 | 793 | 38 750 | 39 750 | -1 000 |
| | Intäkter | 167 | 162 | -5 | 250 | 250 | 0 |
| | Netto | 25 108 | 24 320 | 788 | 38 500 | 39 500 | -1 000 |
| Semester- och övertids- skuldökning (ej utlagda på nämndernas ansvar) | Kostnader | 667 | 667 | 0 | 1 000 | 1 000 | 0 |
| | Intäkter | 0 | 0 | 0 | 0 | 0 | 0 |
| | Netto | 667 | 667 | 0 | 1 000 | 1 000 | 0 |
| Statsbidrag maxtaxa | Kostnader | 0 | 0 | 0 | 0 | 0 | 0 |
| | Intäkter | 14 000 | 13 849 | -151 | 21 000 | 20 775 | -225 |
| | Netto | -14 000 | -13 849 | -151 | -21 000 | -20 775 | -225 |
| Intjänade pensioner | Kostnader | 37 260 | 37 141 | 119 | 53 000 | 55 500 | -2 500 |
| | Intäkter | 32 071 | 32 404 | 333 | 48 300 | 48 800 | 500 |
| | Netto | 5 189 | 4 737 | 452 | 4 700 | 6 700 | -2 000 |
| Intäkt kapitaltjänst | Kostnader | 0 | 0 | 0 | 0 | 0 | 0 |
| | Intäkter | 66 666 | 71 914 | 5 248 | 100 000 | 105 000 | 5 000 |
| | Netto | -66 666 | -71 914 | 5 248 | -100 000 | -105 000 | 5 000 |
| Övriga poster | Kostnader | 3 200 | 8 538 | -5 338 | 3 200 | 7 644 | -4 444 |
| | Intäkter | 7 333 | 11 211 | 3 878 | 12 000 | 25 000 | 13 000 |
| | Netto | -4 133 | -2 673 | -1 460 | -8 800 | -17 356 | 8 556 |
| Sammanlagt | Kostnader | 66 402 | 70 828 | -4 426 | 95 950 | 103 894 | -7 944 |
| | Intäkter | 120 237 | 129 540 | 9 303 | 181 550 | 199 825 | 18 275 |
| | Netto | -53 835 | -58 712 | 4 877 | -85 600 | -95 931 | 10 331 |

KOMMUNSTYRELSEN

| SAMMANLAGT | Budget | Utfall | Diff | Budget | Prognos | Diff |
|------------|---------|---------|---------|---------|---------|-------|
| | jan-aug | jan-aug | jan-aug | 2009 | 2009 | 2009 |
| Kostnader | 380 849 | 379 336 | 1 513 | 572 898 | 570 108 | 2 790 |
| Intäkter | 254 985 | 259 296 | 4 311 | 382 477 | 384 237 | 1 760 |
| Netto | 125 864 | 120 040 | 5 824 | 190 421 | 185 871 | 4 550 |

Kommentar till periodutfall:

På stadsbyggnadskontoret är intäkterna lägre än budgeterat. Detta beror på den rådande lågkonjunkturen vilket har påverkat mät- och kartverksamheten. En smärre nedgång i antalet bygglovsansökningar för nyproduktion jämfört med förra året har noterats och kontoret bedömer att ansökningar för större projekt kommer att minska under året. Däremot har bygglovsansökningar för mindre tillbyggnader ökat vilket troligen är en effekt av det sk. ROT avdraget i kombination med den låga räntan. Kontoret har haft extra konsultutgifter i ett ärende som krävt juridisk expertis. Ett antal tjänster kommer att allas vakanta under året och ger därmed löpande besparingar, vilket sänker kostnaderna.

Periodens resultat för idrott är ett överskott på 1,1 mnkr beroende på att verksamheten i ishallarna ännu ej startat för säsongen. Parkverksamheten resultat är i stort sett enligt budget. Vägverksamheten redovisar ett underskott på 0,1 mnkr för perioden. Detta beror till största delen tillkommande kostnader för kvarkraft (gatubelysning 2006-2008). Resultatet klaras därför att inget beläggningsarbete ännu utförts.

Lytt p-övervakningsavtal inom miljö och trafik ger högre kostnader men inte lika höga intäkter som uppskattade. Storleken på årsintäkterna ännu osäkra dock. Kostnaderna för skrotbilshanteringen överskrider intäkterna. Personalkostnaderna för naturskolan och trafikingenjören kommer att överskrida budget.

Dom vatten och avlopp är kostnaden för rening av avloppsvatten fortsatt högre än budgeterat vilket påverkar resultatet. Dessutom är intäkter från anslutningsavgifter fortsatt lägre än budgeterat påverkat av lågkonjunktur och minskat nybyggande. Resultatet påverkas även av ökade kapitaltjänstkostnader för exploateringskostnader i genomförda detaljplaneetapper.

Periodens för renhållningens utfall visar på ett negativt resultat i huvudsak orsakat av ökade kostnader för årligt avfall samt driftutgifter för kretsloppscentralen.

Kommentar till årsprognos:

Det allmänna besparingsbetinget baserat på vakanser och semesterskuldsminskning ger ett överskott i prognosen.

Stab ekonomi lämnar ett överskott på 0,2 mkr. Dessutom kommer en del uppstartskostnader för miljöförbundet att återbetalas till kommunchefens stab. Dessutom är tjänsten som kommunchef vakant.

Planerläggning av investeringar gör att avskrivningar och ränta blir lägre för fastighetsenheten. Uppskattas till 1000 tkr. För att klara resultatet inom tekniska kontoret kommer inte all planerad beläggning att genomföras.

Årsprognosen för vatten och avlopp påverkas kraftigt av ökade kapitaltjänstkostnader och minskande intäkter från anslutningsavgifter. Taxehöjningen fr.o.m. 2:a halvåret 2009 innebär därför en förbättrad prognos med ca 1000 kkr jämfört med budget.

Planerade eller vidtagna åtgärder för att undvika prognostiserat underskott:

Vakanshållning och minskad beläggning.

Viktiga händelser, kvalitetsarbete, måluppfyllelse

| | Budget | | | Prognos | | |
|----------------------------------|---------|---------|---------|---------|---------|-------|
| | jan-aug | jan-aug | jan-aug | 2009 | 2009 | 2009 |
| Kommunchefens stab | | | | | | |
| Kostnader | 39 820 | 39 831 | -11 | 59 929 | 59 329 | 600 |
| Intäkter | 4 894 | 5 410 | 516 | 7 341 | 7 341 | 0 |
| Netto | 34 926 | 34 421 | 505 | 52 588 | 51 988 | 600 |
| Kansli och personalkontor | | | | | | |
| Kostnader | 29 733 | 30 380 | -647 | 44 599 | 44 099 | 500 |
| Intäkter | 6 310 | 6 832 | 522 | 9 465 | 9 465 | 0 |
| Netto | 23 423 | 23 548 | -125 | 35 134 | 34 634 | 500 |
| Servicekontor | | | | | | |
| Kostnader | 29 660 | 30 847 | -1 187 | 44 490 | 44 240 | 250 |
| Intäkter | 26 581 | 26 839 | 258 | 39 871 | 39 871 | 0 |
| Netto | 3 079 | 4 008 | -929 | 4 619 | 4 369 | 250 |
| Stadsbyggnadskontoret | | | | | | |
| Kostnader | 18 218 | 17 726 | 492 | 27 127 | 26 527 | 600 |
| Intäkter | 6 039 | 5 621 | -418 | 9 059 | 9 059 | 0 |
| Netto | 12 179 | 12 105 | 74 | 18 068 | 17 468 | 600 |
| Lokalförsörjning | | | | | | |
| Kostnader | 146 862 | 140 940 | 5 922 | 220 900 | 218 900 | 2 000 |
| Intäkter | 147 267 | 147 015 | -252 | 220 900 | 220 900 | 0 |
| Netto | -405 | -6 075 | 5 670 | 0 | -2 000 | 2 000 |

| Väghållning, park samt idrott och friluft | Budget | Utfall | Diff | Budget | Prognos | Diff |
|--|---------|---------|---------|--------|---------|------|
| | jan-aug | jan-aug | jan-aug | 2009 | 2009 | 2009 |
| Kostnader | 46 514 | 45 186 | 1 328 | 70 790 | 70 790 | 0 |
| Intäkter | 1 010 | 628 | -382 | 1 515 | 1 515 | 0 |
| Netto | 45 504 | 44 558 | 946 | 69 275 | 69 275 | 0 |

| Centralkök | Budget | Utfall | Diff | Budget | Prognos | Diff |
|------------|---------|---------|---------|--------|---------|------|
| | jan-aug | jan-aug | jan-aug | 2009 | 2009 | 2009 |
| Kostnader | 8 933 | 8 006 | 927 | 13 400 | 13 400 | 0 |
| Intäkter | 8 933 | 8 490 | -443 | 13 400 | 13 400 | 0 |
| Netto | 0 | -484 | 484 | 0 | 0 | 0 |

| Exploatering, sidoordnad samt miljö och trafik | Budget | Utfall | Diff | Budget | Prognos | Diff |
|---|---------|---------|---------|--------|---------|------|
| | jan-aug | jan-aug | jan-aug | 2009 | 2009 | 2009 |
| Kostnader | 9 323 | 10 312 | -989 | 13 984 | 13 984 | 0 |
| Intäkter | 2 631 | 3 367 | 736 | 3 947 | 3 947 | 0 |
| Netto | 6 692 | 6 945 | -253 | 10 037 | 10 037 | 0 |

| Vatten och avlopp | Budget | Utfall | Diff | Budget | Prognos | Diff |
|-------------------|---------|---------|---------|--------|---------|--------|
| | jan-aug | jan-aug | jan-aug | 2009 | 2009 | 2009 |
| Kostnader | 32 760 | 35 135 | -2 375 | 49 140 | 50 300 | -1 160 |
| Intäkter | 32 027 | 34 541 | 2 514 | 48 040 | 49 800 | 1 760 |
| Netto | 733 | 594 | 139 | 1 100 | 500 | 600 |

| Renhållning | Budget | Utfall | Diff | Budget | Prognos | Diff |
|-------------|---------|---------|---------|--------|---------|------|
| | jan-aug | jan-aug | jan-aug | 2009 | 2009 | 2009 |
| Kostnader | 19 026 | 20 973 | -1 947 | 28 539 | 28 539 | 0 |
| Intäkter | 19 293 | 20 553 | 1 260 | 28 939 | 28 939 | 0 |
| Netto | -267 | 420 | -687 | -400 | -400 | 0 |

GYMNASIE- OCH ARBETSMARKNADSNÄMNDEN

| SAMMANLAGT | Budget | Utfall | Diff | Budget | Prognos | Diff |
|------------|---------|---------|---------|---------|---------|-------|
| | jan-aug | jan-aug | jan-aug | 2009 | 2009 | 2009 |
| Kostnader | 181 987 | 176 444 | 5 543 | 272 967 | 271 923 | 1 044 |
| Intäkter | 35 713 | 35 126 | -587 | 53 914 | 54 770 | 856 |
| Netto | 146 274 | 141 318 | 4 956 | 219 053 | 217 153 | 1 900 |

Kommentar till periodutfall:

Ett högre elevantal till höstterminen jämfört med vårterminen medför ett överskott för perioden på gymnasieanslaget. Särbyggnadsredovisaren redovisar ett underskott per augusti på 1,4 mkr till följd av fler elever. Arbetscentrum har lägre kostnader jämfört med budget till följd av färre arbetsmarknadsåtgärder än avtalat. C3L redovisar ett överskott främst till följd av fler sådana utbildningsplatser.

Kommentar till årsprognos:

Antal gymnasieelever i Tyresö kommun är färre än i den befolkningsprognos som låg till grund för budget 2009, vilket medför 1,2 mkr lägre kostnader för året. Därtill beräknas semesterskulden minska och medföra ytterligare överskott.

Planerade eller vidtagna åtgärder för att undvika prognostiserat underskott:

På Tyresö gymnasium har organisationen anpassats till en minskande elevantal. Därtill har läromedelsinköp genomförts med sparsamhet.

Viktiga händelser, kvalitetsarbete, måluppfyllelse

Tyresö gymnasium erbjuder två nya yrkesinriktade program till höstterminen 2009. Hantverksprogrammet med inriktning frisör samt Hotell och turism har startats med fullbelagda grupper.

| Arbetscentrum | Budget | Utfall | Diff | Budget | Prognos | Diff |
|---------------|---------|---------|---------|--------|---------|------|
| | jan-aug | jan-aug | jan-aug | 2009 | 2009 | 2009 |
| Kostnader | 16 511 | 14 072 | 2 439 | 24 408 | 24 148 | 260 |
| Intäkter | 8 158 | 6 395 | -1 763 | 12 237 | 12 237 | 0 |
| Netto | 8 353 | 7 677 | 676 | 12 171 | 11 911 | 260 |

| Gymnasium | Budget | Utfall | Diff | Budget | Prognos | Diff |
|-----------|---------|---------|---------|---------|---------|-------|
| | jan-aug | jan-aug | jan-aug | 2009 | 2009 | 2009 |
| Kostnader | 139 321 | 137 184 | 2 137 | 209 326 | 208 782 | 544 |
| Intäkter | 20 166 | 20 899 | 733 | 30 593 | 31 449 | 856 |
| Netto | 119 155 | 116 285 | 2 870 | 178 733 | 177 333 | 1 400 |

| C3L | Budget | Utfall | Diff | Budget | Prognos | Diff |
|-----------|---------|---------|---------|--------|---------|------|
| | jan-aug | jan-aug | jan-aug | 2009 | 2009 | 2009 |
| Kostnader | 26 155 | 25 188 | 967 | 39 233 | 38 993 | 240 |
| Intäkter | 7 389 | 7 832 | 443 | 11 084 | 11 084 | 0 |
| Netto | 18 766 | 17 356 | 1 410 | 28 149 | 27 909 | 240 |

KULTUR- OCH FRITIDSNÄMNDEN

| SAMMANLAGT | Budget | Utfall | Diff | Budget | Prognos | Diff |
|------------|---------|---------|---------|--------|---------|------|
| | jan-aug | jan-aug | jan-aug | 2009 | 2009 | 2009 |
| Kostnader | 40 415 | 39 453 | 962 | 60 622 | 60 622 | 0 |
| Intäkter | 4 111 | 4 355 | 244 | 6 166 | 6 166 | 0 |
| Netto | 36 304 | 35 098 | 1 206 | 54 456 | 54 456 | 0 |

Kommentar till periodutfall:

En del av föreningsbidragen, bl a lokalbidraget, kommer att betalas ut senare under året vilket förklarar en del av överskottet i kostnader. För biblioteket hänförs överskottet till vakanser på grund av bl a långtidssjukskrivning. Intäktsöverskottet beror på en icke budgeterad internkompensation för kostnader i samband med EU-valet.

Kommentar till årsprognos:

Planerade eller vidtagna åtgärder för att undvika prognostiserat underskott:

Viktiga händelser, kvalitetsarbete, måluppfyllelse

| Fritid | Budget | Utfall | Diff | Budget | Prognos | Diff |
|-----------|---------|---------|---------|--------|---------|------|
| | jan-aug | jan-aug | jan-aug | 2009 | 2009 | 2009 |
| Kostnader | 18 870 | 18 175 | 695 | 28 304 | 28 304 | 0 |
| Intäkter | 2 347 | 2 439 | 92 | 3 520 | 3 520 | 0 |
| Netto | 16 523 | 15 736 | 787 | 24 784 | 24 784 | 0 |

| Bibliotek och kultur | Budget | Utfall | Diff | Budget | Prognos | Diff |
|----------------------|---------|---------|---------|--------|---------|------|
| | jan-aug | jan-aug | jan-aug | 2009 | 2009 | 2009 |
| Kostnader | 21 545 | 21 278 | 267 | 32 318 | 32 318 | 0 |
| Intäkter | 1 764 | 1 916 | 152 | 2 646 | 2 646 | 0 |
| Netto | 19 781 | 19 362 | 419 | 29 672 | 29 672 | 0 |

BARN- OCH UTBILDNINGSNÄMNDEN

| SAMMANLAGT | Budget | Utfall | Diff | Budget | Prognos | Diff |
|------------|---------|---------|---------|---------|---------|-------|
| | jan-aug | jan-aug | jan-aug | 2009 | 2009 | 2009 |
| Kostnader | 563 128 | 554 901 | 8 227 | 844 693 | 840 845 | 3 848 |
| Intäkter | 47 082 | 51 256 | 4 174 | 70 623 | 75 296 | 4 673 |
| Netto | 516 046 | 503 645 | 12 401 | 774 070 | 765 549 | 8 521 |

Kommentar till periodutfall:

Färre barn och elever ger en lägre kostnad för perioden. Högre intäkter till följd av obudgerade statsbidrag samt högre föräldra- och momsintäkter samt interkommunalersättning motsvarande drygt 4 mnkr. Ökade kostnader för BIBAS samt ökade kostnader inom särskolan till följd av fler elever.

Kommentar till årsprognos:

Centrumskolans väntas gå med underskott under året som kommer att belasta förvaltningens resultat. I dagsläget ser det ut som att förvaltningen kommer att kunna hantera detta inom befintliga ramar, bl.a. genom att övriga resultatenheter sammantaget väntas lämna ett överskott på helåret. Några resultatenheter räknar med att betala hela/delar av tidigare års underskott. Prognosen för helåret väntas bli 8,5 mnkr till följd av ändrad befolkningsprognos samt ökade intäkter. Notera dock att prognosen kan komma att justeras när höstens placeringar av barn och elever klar.

Planerade eller vidtagna åtgärder för att undvika prognostiserat underskott:

De ökade kostnaderna för BIBAS kommer att hanteras inom ram för att säkerställa att behoven av stöd kan uppfyllas. Detta torde bidra till att enheternas prognoser för helåret förbättras något.

Viktiga händelser, kvalitetsarbete, måluppfyllelse

| Förvaltningsgemensamt | Budget | Utfall | Diff | Budget | Prognos | Diff |
|-----------------------|---------|---------|---------|--------|---------|------|
| | jan-aug | jan-aug | jan-aug | 2009 | 2009 | 2009 |
| Kostnader | 11 169 | 10 260 | 909 | 16 754 | 16 994 | -240 |
| Intäkter | 33 | 73 | 40 | 50 | 80 | 30 |
| Netto | 11 136 | 10 187 | 949 | 16 704 | 16 914 | -210 |

| Förskola | Budget | Utfall | Diff | Budget | Prognos | Diff |
|-----------|---------|---------|---------|---------|---------|-------|
| | jan-aug | jan-aug | jan-aug | 2009 | 2009 | 2009 |
| Kostnader | 191 960 | 183 866 | 8 094 | 287 940 | 279 740 | 8 200 |
| Intäkter | 23 865 | 24 121 | 256 | 35 797 | 36 127 | 330 |
| Netto | 168 095 | 159 745 | 8 350 | 252 143 | 243 613 | 8 530 |

| Grundskola | Budget | Utfall | Diff | Budget | Prognos | Diff |
|------------|---------|---------|---------|---------|---------|--------|
| | jan-aug | jan-aug | jan-aug | 2009 | 2009 | 2009 |
| Kostnader | 340 205 | 340 840 | -635 | 510 307 | 513 303 | -2 996 |
| Intäkter | 20 959 | 24 500 | 3 541 | 31 439 | 35 390 | 3 951 |
| Netto | 319 246 | 316 340 | 2 906 | 478 868 | 477 913 | 955 |

| Särskola | Budget | Utfall | Diff | Budget | Prognos | Diff |
|-----------|---------|---------|---------|--------|---------|------|
| | jan-aug | jan-aug | jan-aug | 2009 | 2009 | 2009 |
| Kostnader | 12 955 | 13 337 | -382 | 19 433 | 20 273 | -840 |
| Intäkter | 390 | 452 | 62 | 585 | 671 | 86 |
| Netto | 12 565 | 12 885 | -320 | 18 848 | 19 602 | -754 |

| Fritidsgårdar | Budget | Utfall | Diff | Budget | Prognos | Diff |
|---------------|---------|---------|---------|--------|---------|------|
| | jan-aug | jan-aug | jan-aug | 2009 | 2009 | 2009 |
| Kostnader | 6 839 | 6 598 | 241 | 10 259 | 10 535 | -276 |
| Intäkter | 1 835 | 2 110 | 275 | 2 752 | 3 028 | 276 |
| Netto | 5 004 | 4 488 | 516 | 7 507 | 7 507 | 0 |

SOCIALNÄMNDEN

| SAMMANLAGT | Budget | Utfall | Diff | Budget | Prognos | Diff |
|------------|---------|---------|---------|---------|---------|---------|
| | jan-aug | jan-aug | jan-aug | 2009 | 2009 | 2009 |
| Kostnader | 400 760 | 421 383 | -20 623 | 603 841 | 631 689 | -27 848 |
| Intäkter | 74 161 | 83 526 | 9 365 | 111 241 | 125 689 | 14 448 |
| Netto | 326 599 | 337 857 | -11 258 | 492 600 | 506 000 | -13 400 |

Kommentar till periodutfall:

Utfallet per augusti visar ett underskott på 11,3 miljoner kronor. Underskottet ligger inom individ- och familjeomsorg och äldreomsorg. Utanför utfallet ligger omstrukturingskostnader på ca 6,4 miljoner tom augusti orsakade av ombyggnationen av sjukhemsavdelningarna Kastanjen och Syrenen.

Kommentar till årsprognos:

Det prognostiserade underskottet är främst hänförligt till individ- och familjeomsorg; försörjningsstöd och barn- och ungdomsvård. Underskottet inom försörjningsstöd hanteras på kommungemensam nivå enligt beslut i KS. Inom barn- och ungdomsvården har insatserna ökat och kostnaderna för externa placeringar är fortsatt höga. Då vidtagna åtgärder ej hinner ge tillräcklig effekt under 2009 beräknas underskottet öka från 11 miljoner till 12,5 miljoner på IFO.

Planerade eller vidtagna åtgärder för att undvika prognostiserat underskott:

Tidigare påbörjade åtgärder på IFO fortsätter för att på längre sikt minska kostnaderna, bl a omfördelas personalresurser. Planering pågår för bildandet av en mottagningsfunktion för att minska akutplaceringar. Äldreomsorgen visar ett underskott på ca 1,9 miljoner som hänförs till hemtjänsten. Åtgärder pågår i form av schemaändringar och minskad administration.

Viktiga händelser, kvalitetsarbete, måluppfyllelse

| Förvaltningsgemensamt | Budget | Utfall | Diff | Budget | Prognos | Diff |
|-----------------------|---------|---------|---------|--------|---------|-------|
| | jan-aug | jan-aug | jan-aug | 2009 | 2009 | 2009 |
| Kostnader | 18 541 | 18 054 | 487 | 30 512 | 29 715 | 797 |
| Intäkter | 151 | 380 | 229 | 227 | 430 | 203 |
| Netto | 18 390 | 17 674 | 716 | 30 285 | 29 285 | 1 000 |

| Individ- och familjeomsorg | Budget | Utfall | Diff | Budget | Prognos | Diff |
|----------------------------|---------|---------|---------|---------|---------|---------|
| | jan-aug | jan-aug | jan-aug | 2009 | 2009 | 2009 |
| Kostnader | 83 692 | 97 602 | -13 910 | 125 538 | 146 038 | -20 500 |
| Intäkter | 7 868 | 12 937 | 5 069 | 11 802 | 19 802 | 8 000 |
| Netto | 75 824 | 84 665 | -8 841 | 113 736 | 126 236 | -12 500 |

| Äldreomsorg | Budget | Utfall | Diff | Budget | Prognos | Diff |
|-------------|---------|---------|---------|---------|---------|--------|
| | jan-aug | jan-aug | jan-aug | 2009 | 2009 | 2009 |
| Kostnader | 146 463 | 153 893 | -7 430 | 219 695 | 227 840 | -8 145 |
| Intäkter | 20 237 | 24 413 | 4 176 | 30 355 | 36 600 | 6 245 |
| Netto | 126 226 | 129 480 | -3 254 | 189 340 | 191 240 | -1 900 |

| Omsorg om funktions- hindrade | Budget | Utfall | Diff | Budget | Prognos | Diff |
|----------------------------------|---------|---------|---------|---------|---------|------|
| | jan-aug | jan-aug | jan-aug | 2009 | 2009 | 2009 |
| Kostnader | 152 064 | 151 834 | 230 | 228 096 | 228 096 | 0 |
| Intäkter | 45 905 | 45 796 | -109 | 68 857 | 68 857 | 0 |
| Netto | 106 159 | 106 038 | 121 | 159 239 | 159 239 | 0 |

RESULTATRÄKNING KOMMUN

Bilaga 1

| Belopp i Mkr | 20090831 | 20080831 | 20070831 |
|---|----------------|----------------|---------------|
| Verksamhetens intäkter (not 1) | 261,0 | 259,9 | 241,2 |
| Verksamhetens kostnader (not 1) | -1 339,9 | -1276,3 | -1201,4 |
| Avskrivningar (not 2) | -41,9 | -41,5 | -39,7 |
| Verksamhetens nettokostnad | -1120,8 | -1057,9 | -999,9 |
| Skatteintäkter (not 3) | 1 082,4 | 1059,9 | 999,1 |
| Generella statsbidrag och utjämning (not 4) | 68,6 | 69,8 | 67,0 |
| Finansiella intäkter | 3,5 | 4,1 | 4,0 |
| Finansiella kostnader | -8,6 | -12,9 | -9,7 |
| Resultat före extraordinära poster | 25,1 | 63,0 | 60,5 |
| Extraordinära intäkter | - | - | - |
| Extraordinära kostnader | - | - | - |
| ÅRETS RESULTAT | 25,1 | 63,0 | 60,5 |

BALANSRÄKNING KOMMUNEN

| Belopp i Mkr | 20090831 | 20080831 | 20070831 |
|---|----------------|----------------|----------------|
| TILLGÅNGAR | | | |
| Anläggningstillgångar | | | |
| Materiella anläggningstillgångar | | | |
| Mark, byggnader och tekniska anläggningar (not 5) | 1 055,4 | 984,8 | 870,8 |
| Maskiner och inventarier (not 6) | 52,7 | 46,1 | 43,3 |
| Summa materiella anläggningstillgångar | 1108,1 | 1030,9 | 914,1 |
| Finansiella anläggningstillgångar | | | |
| Aktier och andelar (not 7) | 70,3 | 70,3 | 66,5 |
| Långfristiga fordringar (not 8) | 12,8 | 12,4 | 3,2 |
| Summa finansiella anläggningstillgångar | 83,1 | 82,7 | 69,7 |
| Summa anläggningstillgångar | 1 191,2 | 1 113,6 | 983,8 |
| Omsättningstillgångar | | | |
| Förråd, exploateringsstillgångar m m (not 9) | 65,5 | 65,5 | 66,4 |
| Kortfristiga fordringar (not 10) | 115,4 | 125,8 | 100,7 |
| Kassa, bank | 5,6 | 33,2 | 45,4 |
| Summa omsättningstillgångar | 186,5 | 224,5 | 212,5 |
| SUMMA TILLGÅNGAR | 1 377,7 | 1 338,1 | 1 196,3 |

EGET KAPITAL, AVSÄTTNINGAR OCH SKULDER

| | | | |
|--|----------------|----------------|----------------|
| Eget kapital (not 11) | 596,3 | 595,2 | 540,9 |
| Avsättningar | | | |
| Avsättningar för pensioner och liknande förpliktelser (not 12) | 108,8 | 93,0 | 76,4 |
| Övriga avsättningar (not 13) | 59,1 | 57,1 | 55,7 |
| Summa avsättningar | 167,9 | 150,1 | 132,1 |
| Skulder | | | |
| Långfristiga skulder (not14) | 361,4 | 410 | 330,3 |
| Kortfristiga skulder (not 15) | 252,1 | 182,8 | 193 |
| Summa skulder | 613,5 | 592,8 | 523,3 |
| SUMMA EGET KAPITAL, AVSÄTTNINGAR OCH SKULDER | 1 377,7 | 1 338,1 | 1 196,3 |

PANTER OCH ANSVARSFÖRBINDELSER

| | | | |
|--|---------------|---------------|---------------|
| Panter och därmed jämförliga säkerheter (not 16) | 1 384,1 | 1 384,2 | 1310,9 |
| Ansvarsförbindelser (not 17) | 1 042,7 | 1 030,8 | 710,9 |
| SUMMA PANTER OCH ANSVARSFÖRBINDELSER | 2426,8 | 2415,0 | 2021,8 |

| | | | |
|---------------|-----|-----|-----|
| Skulder i % | 45% | 44% | 44% |
| Soliditet i % | 43% | 44% | 45% |

Not 1 Verksamhetens intäkter och kostnader

| Belopp i Mkr | 20090831 | 20080831 | 20070831 |
|---|-----------------|-----------------|-----------------|
| INTÄKTER | | | |
| Konsumtionsavgifter VA | 51,0 | 44,6 | 40,6 |
| Anslutningsavgifter VA | 1,7 | 4,0 | 6,9 |
| Barnomsorgsavgifter | 19,2 | 18,9 | 20,2 |
| Socialomsorgsavgifter | 3,2 | 3,1 | 2,6 |
| Måltidsavgifter | 6,4 | 5,8 | 5,6 |
| Övriga avgifter | 15,4 | 11,5 | 12,6 |
| Hyror och arrenden | 36,4 | 34,9 | 26,7 |
| Försäljning | 0,4 | 17,3 | 11,2 |
| Bidrag | 96,2 | 90,9 | 87,0 |
| Interkommunalintäkter | 26,0 | 26,7 | 25,2 |
| Övriga intäkter | 5,1 | 2,2 | 2,6 |
| Summa intäkter | 261,0 | 259,9 | 241,2 |
| KOSTNADER | | | |
| Material och varor | 47,4 | 45,0 | 48,3 |
| Löner | 512,3 | 495,7 | 492,7 |
| Sociala avgifter enligt lag och avtal | 182,8 | 182,3 | 182,1 |
| Pensionsutbetalning och ökning | 49,7 | 43,9 | 43,9 |
| Förändring semesterlöneskuld | 1,8 | 2,2 | 0,6 |
| Övriga personalkostnader | 10,1 | 9,9 | 10,8 |
| Hyror och övriga fastighetskostnader | 66,4 | 62,5 | 55,3 |
| Underhållsentreprenader | 37,7 | 41,7 | 41,2 |
| Renhållnings- och vattenavgifter | 26,2 | 27,3 | 25,2 |
| Försörjningsstöd | 18,4 | 14,1 | 15,2 |
| Köp av verksamheter och övriga tjänster | 349,3 | 312,8 | 265,2 |
| Bidrag och transfereringar | 37,8 | 38,9 | 20,9 |
| Summa kostnader | 1339,9 | 1276,3 | 1201,4 |

Not 2 Avskrivningar

Avskrivningar har skett planenligt enligt nominell metod och påbörjas efter avslutad investering.
Kommunen tillämpar avskrivningsreglerna enligt Svenska Kommunförbundets rekommendationer.

| Belopp i Mkr | 20090831 | 20080831 | 20070831 |
|---|-------------|-------------|-------------|
| Mark, byggnader och tekniska anläggningar | 35,8 | 33,9 | 33,5 |
| Maskiner och inventarier | 6,1 | 6,1 | 6,2 |
| Nedskrivning | - | 1,5 | - |
| Summa | 41,9 | 41,5 | 39,7 |

Not 3 Skatteintäkter

| Belopp i Mkr | 20090831 | 20080831 | 20070831 |
|-----------------------------|---------------|---------------|--------------|
| Kommunalskatt | 1118,8 | 1068,3 | 988,5 |
| Slutavräkning | -36,4 | -8,4 | 10,6 |
| Summa skatteintäkter | 1082,4 | 1059,9 | 999,1 |

Not 4 Generella statsbidrag och utjämning

| Belopp i Mkr | 20090831 | 20080831 | 20070831 |
|--|-------------|-------------|-------------|
| Inkomstutjämning | 22,3 | 31,0 | 33,7 |
| Kostnadsutjämning | 34,5 | 28,3 | 20,8 |
| Generellt sysselsättningsstöd | 0,0 | 0,0 | 0,0 |
| Regleringsbidrag | -13,7 | -12,8 | 25,2 |
| Utjämning LSS | -14,3 | -13,5 | -12,7 |
| Kommunal fastighetsavgift | 39,8 | 36,8 | - |
| Summa generella statsbidrag och utjämning | 68,6 | 69,8 | 67,0 |

Not 5 Mark, byggnader och tekniska anläggningar

| Belopp i Mkr | 20090831 | 20080831 | 20070831 |
|-------------------------------|---------------|--------------|--------------|
| Anskaffningsvärde | 1554,0 | 1298,2 | 1233,3 |
| Ack. avskrivningar | -679,5 | -627,8 | -577,6 |
| Årets avskrivning | -35,8 | -33,9 | -33,5 |
| Årets investeringar | 16,1 | 139,7 | 42,4 |
| Pågående projekt | 200,6 | 208,6 | 206,2 |
| Utgående bokfört värde | 1055,4 | 984,8 | 870,8 |

Not 6 Maskiner och inventarier

| Belopp i Mkr | 20090831 | 20080831 | 20070831 |
|-------------------------------|-------------|-------------|-------------|
| Anskaffningsvärde | 232,0 | 214,7 | 194,9 |
| Ack. avskrivningar | -186,1 | -176,7 | -167,4 |
| Årets avskrivning | -6,1 | -6,1 | -6,3 |
| Årets investeringar | 2,3 | 7,9 | 15,8 |
| Pågående projekt | 10,6 | 6,3 | 6,3 |
| Utgående bokfört värde | 52,7 | 46,1 | 43,3 |

Not 7 Aktier och andelar

| Aktier (tkr) | Antal | Nom värde | Bokf värde |
|------------------------------------|--------|--------------|------------|
| AB Tyresö Bostäder | 15 000 | 15 000 | 50000 |
| Tyresö Näringslivs AB | 2 000 | 2 506 | 2506 |
| Kommentus-gruppen | 6 | 1 | 1 |
| AB Vårlyjus | | 275 | 275 |
| Stockholmsregionens försäkrings AB | 41 476 | 100 | 4148 |
| Övriga andelar | | | 1 |
| | | 17 882 | 56930 |

I samband med att Tyresö Bostäder AB bildades förvärvade kommunen samtliga aktier i bolaget genom att aktier tecknades för 15 Mkr, ett villkorat aktieägartillskott på 70 Mkr tillskötts och en fordran på 15 Mkr skrevs av. Utgiften för aktiernas förvärvande uppgick därmed till 100 Mkr. Den ursprungliga fordran på 70 miljoner, avseende det villkorliga aktieägartillskottet är betald i sin helhet.

Aktier och andelar

| Belopp i Mkr | 20090831 | 20080831 | 20070831 |
|--------------------------|-------------|-------------|-------------|
| Aktier | 56,9 | 56,9 | 53,2 |
| Del i bostadsrätter | 10,4 | 10,4 | 10,4 |
| Tyrestaskogen, grundfond | 3,0 | 3,0 | 3,0 |
| Summa | 70,3 | 70,3 | 66,6 |

Not 8 Långfristiga fordringar

| Belopp i Mkr | 20090831 | 20080831 | 20070831 |
|---|-------------|-------------|------------|
| Utlämnade gatukostnadslån | 3,4 | 2,7 | 3,4 |
| Avgår kortfristig del av långfristigt lån | -0,6 | -0,3 | -0,3 |
| Övriga långfristiga fordringar | - | - | 0,1 |
| Tyresö Näringslivs AB | 10,0 | 10,0 | - |
| Summa | 12,8 | 12,4 | 3,2 |

Not 9 Förråd och exploateringsstillgångar m m

| Belopp i Mkr | 20090831 | 20080831 | 20070831 |
|--------------------------|-------------|-------------|-------------|
| Exploateringsstillgångar | 65,5 | 65,5 | 66,4 |
| Summa | 65,5 | 65,5 | 66,4 |

Not 10 Kortfristiga fordringar

| Belopp i Mkr | 20090831 | 20080831 | 20070831 |
|----------------------------------|--------------|--------------|--------------|
| Statsbidrag | 0,0 | 0,0 | 0,0 |
| Interimsfordringar | 85,6 | 59,3 | 68,4 |
| Kundfordringar | 10,0 | 39,2 | 5,6 |
| Diverse fordringar | 20,5 | 28,3 | 27,3 |
| Värdereglering av kundfordringar | -0,7 | -1,0 | -0,6 |
| Summa | 115,4 | 125,8 | 100,7 |

Not 11 Eget kapital

| Belopp i Mkr | 20090831 | 20080831 | 20070831 |
|---|--------------|--------------|--------------|
| Ingående kapital enligt balansräkningen | 571,2 | 532,2 | 480,4 |
| Periodens resultat | 25,1 | 63,0 | 60,5 |
| Summa | 596,3 | 595,2 | 540,9 |

Av det egna kapitalet avser -1,1 miljoner VA och renhållningens ackumulerade resultat.

Not 12 Avsättning för pensioner och liknande förpliktelser

| Belopp i Mkr | 20090831 | 20080831 | 20070831 |
|--------------------------|-----------------|-----------------|-----------------|
| Pensionsskuld | 107,5 | 91,8 | 74,8 |
| Visstid, garantipersoner | 1,3 | 1,2 | 1,6 |
| Summa | 108,8 | 93,0 | 76,4 |

Not 13 Övriga avsättningar

| Belopp i Mkr | 20090831 | 20080831 | 20070831 |
|---------------------|-----------------|-----------------|-----------------|
| Semesterlön m m | 59,1 | 57,1 | 55,7 |
| Summa | 59,1 | 57,1 | 55,7 |

Not 14 Långfristiga skulder

| Belopp i Mkr | 20090831 | 20080831 | 20070831 |
|---------------------|-----------------|-----------------|-----------------|
| Upptagna lån | 335,0 | 410,0 | 330,3 |
| Checkräkningskredit | 26,4 | | |
| Summa | 361,4 | 410,0 | 330,3 |

Kreditgivare

| | | | |
|------------------------------|--------------|--------------|--------------|
| Nordea Hypotek | 145 | 145 | 135,0 |
| Swedbank/Föreningssparbanken | 110 | 185 | 115,3 |
| Dexia Credit Local | 80 | 80 | 80,0 |
| Summa | 335,0 | 410,0 | 330,3 |

Låneskuldens struktur-förfalldatum

| | | | |
|--------------------------|--------------|--------------|--------------|
| Andel rörliga lån | 0 | 205 | 125,0 |
| Andel som förfaller 2007 | 0 | - | 50,0 |
| Andel som förfaller 2008 | 0 | 40 | 150,4 |
| Andel som förfaller 2009 | 0 | 35 | 35,0 |
| Andel som förfaller 2010 | 155 | 155 | 95,0 |
| Andel som förfaller 2011 | 180 | 180 | - |
| Summa | 335,0 | 410,0 | 330,4 |
| Genomsnittsränta | 3,52 | 4,63 | 3,55 |

Not 15 Kortfristiga skulder

| Belopp i Mkr | 20090831 | 20080831 | 20070831 |
|----------------------------|-----------------|-----------------|-----------------|
| Leverantörsskulder | 53,1 | 41 | 64,4 |
| Personalens källskatt | 16,3 | 16,4 | 16,5 |
| Arbetsgivaravgifter | 25,7 | 19,3 | 20,1 |
| Interimsskulder | 111,5 | 58 | 38,7 |
| Skatteavräkning | - | - | - |
| Upplupna pensionskostnader | 22,2 | 21 | 23,0 |
| Upplupen löneskatt | 13,2 | 12,4 | 12,1 |
| Övriga skulder | 10,1 | 14,7 | 18,2 |
| Summa | 252,1 | 182,8 | 193,0 |

Not 16 Panter och därmed jämförliga säkerheter

| Belopp i Mkr | 20090831 | 20080831 | 20070831 |
|----------------------------------|-----------------|-----------------|-----------------|
| Långa lån | | | |
| Tyresö Bostäder AB | 1334,6 | 1334,6 | 1 258,5 |
| Tyresö Rackethall AB | 1,4 | 1,4 | 1,5 |
| Brf Hanviken (Aniara) | 35,4 | 35,4 | 35,7 |
| Brf Laken | 10,0 | 10,0 | 10,0 |
| Övriga långa lån | 0,1 | 0,1 | 0,1 |
| Summa långa lån | 1381,5 | 1381,5 | 1 305,8 |
| Förlustansvar | | | |
| Statliga lån | 2,6 | 2,7 | 2,7 |
| SBAB | - | - | 2,4 |
| Summa förlustansvar | 2,6 | 2,7 | 5,1 |
| Summa panter och liknande | 1 384,1 | 1 384,2 | 1 310,9 |

Not 17a Ansvarsförbindelser

| Belopp i Mkr | 20090831 | 20080831 |
|------------------------------------|-----------------|-----------------|
| Leasing och hyresåtaganden* | | |
| Inom 1 år | 21,9 | 21,8 |
| senare än ett år men inom fem år | 87,8 | 108,2 |
| senare än fem år | 144,5 | 129,4 |
| Summa | 254,2 | 259,4 |

*Uppräknad med ett medeltal (4,9) av indexökning mellan åren 2001-2008

Not 17b Ansvarsförbindelser

| Belopp i Mkr | 20090831 | 20080831 | 20070831 |
|--|-----------------|-----------------|-----------------|
| Pensionsförpliktelser som inte har tagits upp bland skulder eller avsättningar: | | | |
| Pensionsskuld | 764,3 | 752,1 | 660,1 |
| Pensionsskuld Södertörns Brandförsvarsförbund | 24,2 | 19,3 | 16,9 |
| Summa pensionsförpliktelser | 788,5 | 771,4 | 677,0 |
| Övriga ansvarsförbindelser | | | |
| Leasingavtal (not 21 a) | 254,2 | 259,4 | 272,5 |
| Summa, övriga ansvarsförbindelser | 254,2 | 259,4 | 272,5 |
| Summa ansvarsförbindelser | 1 042,7 | 1 030,8 | 949,5 |

| | | |
|---|----------------|----------------|
| Summa panter och ansvarsförbindelser (not 16 och not 17) | 2 415,0 | 2 260,4 |
|---|----------------|----------------|

RESULTATRÄKNING KONCERN

| Belopp i Mkr | 20090831 | 20080831 | 20070831 |
|---|-----------------|-----------------|-----------------|
| Verksamhetens intäkter | 415,8 | 470,0 | 363,9 |
| Verksamhetens kostnader | -1425,8 | -1371,2 | -1259,5 |
| Avskrivningar | -60,0 | -59,0 | -57,6 |
| Verksamhetens nettokostnad | -1070,0 | -960,2 | -953,2 |
| Skatteintäkter | 1082,4 | 1059,9 | 999,1 |
| Generella statsbidrag och utjämning | 68,6 | 69,8 | 67,0 |
| Finansiella intäkter | 2,0 | 1,9 | 1,8 |
| Finansiella kostnader | -38,0 | -51,5 | -46 |
| Resultat före extraordinära poster | 45,0 | 119,9 | 68,7 |
| Extraordinära intäkter | 0,0 | 0,0 | - |
| Extraordinära kostnader | -5,0 | 0,0 | - |
| ÅRETS RESULTAT | 40,0 | 119,9 | 68,7 |

BALANSRÄKNING KONCERN

| Belopp i Mkr | 20090831 | 20080831 | 20070831 |
|---|-----------------|-----------------|-----------------|
| TILLGÅNGAR | | | |
| Anläggningstillgångar | | | |
| Materiella anläggningstillgångar | | | |
| Mark, byggnader och tekniska anläggningar | 2 596,0 | 2 521,8 | 2 353,8 |
| Maskiner och inventarier | 58,1 | 50,9 | 47,0 |
| Summa materiella anläggningstillgångar | 2 654,1 | 2 572,7 | 2 400,8 |
| Finansiella anläggningstillgångar | | | |
| Aktier och andelar | 29,8 | 29,8 | 14,1 |
| Långfristiga fordringar | 2,8 | 4,7 | 4,2 |
| Summa finansiella anläggningstillgångar | 32,6 | 34,5 | 18,3 |
| Summa anläggningstillgångar | 2 686,7 | 2 607,2 | 2 419,1 |
| Omsättningstillgångar | | | |
| Förråd, exploateringstillgångar m m | 65,8 | 65,8 | 67,0 |
| Kortfristiga fordringar | 131,0 | 151,6 | 103,5 |
| Kassa, bank | 62,3 | 76,2 | 69,8 |
| Summa omsättningstillgångar | 259,0 | 293,6 | 240,3 |
| SUMMA TILLGÅNGAR | 2 945,7 | 2 900,8 | 2 659,4 |
| EGET KAPITAL, AVSÄTTNINGAR OCH SKULDER | | | |
| Eget kapital | 753,4 | 738,1 | 649,1 |
| varav årets resultat | 40,0 | 119,9 | 68,7 |
| Avsättningar | | | |
| Avsättningar för pensioner och liknande förpliktelser | 109,0 | 93,0 | 76,5 |
| Övriga avsättningar | 98,6 | 95,6 | 62,4 |
| Summa avsättningar | 207,6 | 188,6 | 138,9 |
| Skulder | | | |
| Långfristiga skulder | 1 686,0 | 1 744,7 | 1 634,8 |
| Kortfristiga skulder | 298,7 | 229,5 | 236,6 |
| Summa skulder | 1 984,7 | 1 974,2 | 1 871,4 |
| SUMMA EGET KAPITAL, AVSÄTTNINGAR OCH SKULDER | 2 945,7 | 2 900,8 | 2 659,4 |
| PANTER OCH ANSVARSFÖRBINDELSER | | | |
| Panter och därmed jämförliga säkerheter | 49,4 | 49,6 | 52,4 |
| Ansvarsförbindelser | 1 042,7 | 1 030,8 | 949,5 |
| SUMMA PANTER OCH ANSVARSFÖRBINDELSER | 1 092,2 | 1 080,4 | 1 001,9 |
| Skulder i % | 67% | 68% | 70% |
| Soliditet i % | 26% | 25% | 24% |

Balansräkning år 2009 tkr**Bilaga 2**

| | Bokslut 2008 | Budget 2009 | Prognos 2009 |
|-------------------------|-------------------------|------------------------|-------------------------|
| TILLGÅNGAR | | | |
| Anläggningstillgångar | 1 129 900 | 1 296 758 | 1 295 606 |
| Omsättningstillgångar | 150 040 | 221 800 | 150 040 |
| Skattefordran på staten | 10 560 | | 0 |
| Summa | 1 290 500 | 1 518 558 | 1 445 646 |

EGET KAPITAL, AVSÄTTNINGAR OCH SKULDER

| | | | |
|---|-----------|-----------|-----------|
| Eget kapital | 571 200 | 625 449 | 589 732 |
| Avsättning för pensioner samt semester- och övertidsskuld | 156 200 | 169 848 | 175 064 |
| Långfristiga skulder | 349 900 | 424 211 | 401 624 |
| Kortfristiga skulder | 213 200 | 267 800 | 213 200 |
| Skatteskuld till staten | | 31 250 | 66 026 |
| Summa | 1 290 500 | 1 518 558 | 1 445 646 |

Finansieringsanalys år 2009 tkr

| | Budget 2009 | Prognos 2009 |
|---|------------------------|-------------------------|
| TILLFÖRDA MEDEL | | |
| Årets resultat | 38 000 | 18 532 |
| Ökning av långfristiga skulder | 4 959 | 51 724 |
| Avskrivningar | 63 000 | 63 000 |
| Ökning pensionsskuld | 54 500 | 57 000 |
| Ökning semester- och övertidsskuld | 1 000 | 1 000 |
| Ökning skatteskuld till staten | 19 626 | 55 864 |
| Minskning skattefordran på staten | 23 809 | 20 722 |
| Summa | 204 894 | 267 842 |
| ANVÄNDA MEDEL | | |
| Investeringar | 165 625 | 228 706 |
| Utbetalning av pensionspremie | 32 000 | 31 867 |
| Utbetalning av löneskatt för pensionspremie | 7 269 | 7 269 |
| Minskning av långfristiga skulder | 0 | 0 |
| Ökning skattefordran på staten | 0 | 0 |
| Minskning skatteskuld till staten | 0 | 0 |
| Summa | 204 894 | 267 842 |

Investeringsuppföljning augusti 2009

Bilaga 3

| | NETTO UTFALL AUGUSTI | NETTO BUDGET HELÅR | NETTO PROGNOS HELÅR | DIFFERENS HELÅR |
|--|----------------------------|--------------------------|---------------------------|--------------------|
| LOKALFÖRSÖRJNING | 46 574 | 144 151 | 117 621 | 26 530 |
| VÄGHÅLLNING | 3 220 | 27 793 | 18 793 | 9 000 |
| PARK | 952 | 3 784 | 3 784 | 0 |
| VATTEN OCH AVLOPP | 11 118 | 15 492 | 13 992 | 1 500 |
| RENHÅLLNING | 5 763 | 5 042 | 4 742 | 300 |
| EXPLOATERING | 17 354 | 48 373 | 35 873 | 12 500 |
| CENTRALKÖK | 341 | 688 | 688 | 0 |
| STADSBYGGNADSKONTORET | 12 968 | 26 401 | 26 401 | 0 |
| KOMMUNLEDNING | 2 953 | 3 350 | 3 350 | 0 |
| KULTUR- OCH FRITIDSNÄMNDEN | 56 | 1 800 | 171 | 1 629 |
| GYMNASIE- OCH ARBETS- MARKNADSNÄMNDEN | 435 | 945 | 945 | 0 |
| BARN- OCH UTBILDNINGSNÄMNDEN | 58 | 1 500 | 346 | 1 154 |
| SOCIALNÄMNDEN | 606 | 2 000 | 2 000 | 0 |
| SAMMANLAGT | 102 398 | 281 319 | 228 706 | 52 613 |

Bilaga 4

Resultatenheter

(Tkr)

| | IB 2009 | Resultat jan - augusti | Prognos 2009 | UB 2009 |
|---|---------------|---------------------------|-----------------|----------------|
| <u>Kommunstyrelsen</u> | | | | |
| Lokalförsörjning | 48 | 5 670 | 2 000 | 2 048 |
| Va-verket | -1 239 | -594 | -500 | -1 739 |
| Renhållningsverket | 1 184 | -420 | 400 | 1 584 |
| Centralköket | 2 393 | 484 | 0 | 2 393 |
| Summa | 2 386 | 5 140 | 1 900 | 4 286 |
| <u>Barn- och utbildningsnämnden</u> | | | | |
| Strand | -1 927 | 256 | 780 | -1 147 |
| Tyresö | -94 | 1 121 | 2 531 | 2 437 |
| Centrumskolorna | -3 948 | -4 018 | -4 992 | -8 940 |
| Stimmet | -20 | -42 | 85 | 65 |
| Fårdala | -603 | 4 | 225 | -378 |
| Krusboda/Dalskolan | -110 | 421 | 110 | 0 |
| Bergfoten/Njupkärr | -2 454 | -1 331 | -41 | -2 495 |
| Kumla | 262 | 43 | 207 | 469 |
| Hanviken | -1 017 | 634 | 738 | -279 |
| Fornudden/Sofieberg | 411 | 830 | 188 | 599 |
| Särskolan | -783 | -320 | -754 | -1 537 |
| Fritidsgårdsverksamhet | 561 | 517 | 0 | 561 |
| Summa | -9 722 | -1 885 | -923 | -10 645 |
| <u>Gymnasie- och arbetsmarknadsnämnden</u> | | | | |
| Kultur och vetenskap | 1 185 | 620 | 0 | 1 185 |
| Företagare | 911 | 257 | 0 | 911 |
| Summa | 2 096 | 877 | 0 | 2 096 |
| Sammanlagt | -5 240 | 4 132 | 977 | -4 263 |

