

Stadsledningskontoret
Exploateringskontoret
Trafikkontoret
Stadsbyggnadskontoret
2015-09-18

Gemensamt kontorsyttrande
DNR SLK 133-1294/2015
Dnr E2015-01325
Dnr T2015-01641
Dnr S2015-10139
2015-08913
2015-08924
2015-08926
Sida 1 (9)

Kontaktpersoner
Stadsledningskontoret
Ebba Agerman
Telefon: 08-508 29790

Till
Svenska Kraftnät

Exploateringskontoret
Christopher Pleyrn
Telefon: 08-508 26506

Trafikkontoret
Torsten Malmberg
Telefon: 08-508 26316

Stadsbyggnadskontoret
Berit Göransson
Telefon: 08-508 27280

Nya ledningar Örby via Högdalen till Snösätra- Svar på fyra remisser från Svenska Kraftnät rörande olika delsträckor. (2013/661, 2015/883-885)

Stockholms stads yttrande är följande

Som svar på remisserna om nya ledningar från Örby via Högdalen till Snösätra m fl hänvisas till vad som sägs i stadsledningskontorets, exploateringskontorets, trafikkontorets- och stadsbyggnadskontorets gemensamma kontorsyttrande.

Lars Rådth
Stadsdirektör
Stadsledningskontoret

Håkan Falk
Förvaltningschef
Exploateringskontoret

Per-Anders Hedkvist
Förvaltningschef
Trafikkontoret

Anette Scheibe Lorentzi
Förvaltningschef
Stadsbyggnadskontoret

Bakgrund

Staden, genom exploaterings- och stadsbyggnadsnämnden, har för samråd fått fyra remisser rörande kabeldragning från Svenska Kraftnät med begäran om yttrande till den 30 september 2015. Eftersom flera av stadens verksamheter i hög grad berörs av ledningsdragningen har även stadsledningskontoret och trafikkontoret medverkat i framtagandet av remissvaret.

Remisserna avser markkabeldragning och i vissa fall luftledningsdragning av högspänningsledningar från Örby till gränsen mot Huddinge via Högdalens industriområde och Snösätra. Projekten ingår i Stockholms Ström som är ett samarbetsprojekt mellan Svenska Kraftnät, Vattenfall och Fortum. Målet är att åstadkomma ett drift- och miljösäkert stam- och regionnät som till lägsta möjliga kostnad och intrång klarar regionens långsiktiga elförsörjning.



SvK:s huvudalternativ med förgreningar vid Högdalens industriområde





Detaljbild: Gul linje är SvK:s förslag till markförläggning av 400KvH ledning. Grå linje befintlig 220 KvH ledning som kan tas ner. Staden förordar en förläggning i kulvert under Örbyleden

Staden har tidigare träffat avtal med Svenska Kraftnät och medfinansierar projektet Stockholm Ström eftersom en markförläggning frigör mark och möjliggör exploatering.

Samrådet är ett första steg i processen inför kommande koncessionsansökan avseende de nu aktuella sträckorna. Staden har följt Svenska Kraftnäts rubriker i de olika remisserna. Det leder till att några områden kommenteras under två rubriker.

Ärendets beredning

Ärendet har beretts gemensamt av stadsledningskontoret, exploateringskontoret, stadsbyggnadskontoret, trafikkontoret. Synpunkter har inhämtats från stadsdelsförvaltningen Enskede-Årsta-Vantör.

Kontorens synpunkter och förslag

Stadens synpunkter- generellt

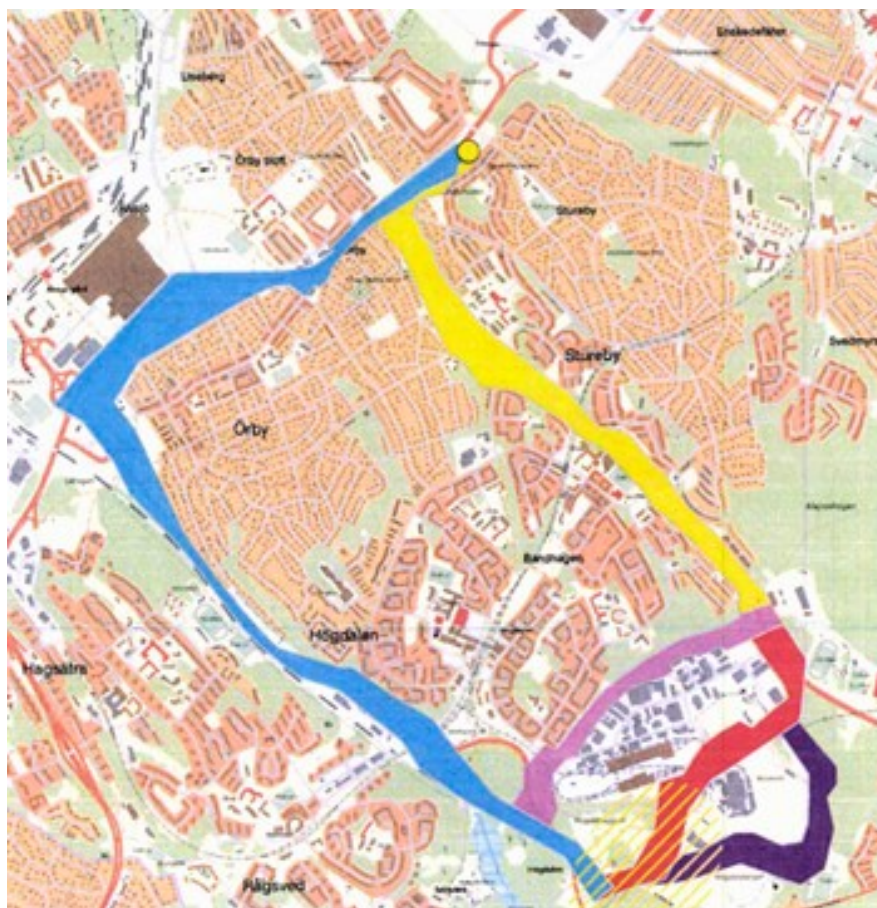
Stockholm stad, som också är en part i projektet Stockholm Ström, är generellt positiv till planerade åtgärder vars syfte är att ge såväl bättre driftsäkerhet som ökad kapacitet samt nya exploateringsmöjligheter. Grunden till att staden medfinansierar Stockholm Ström projektet är möjligheten att tillvarata de exploateringsmöjligheter som uppstår. Staden vill därför betona vikten av att staden också ska kunna tillvarata de

exploateringsmöjligheter som uppstår och därmed säkerställa intäkter, när ledningar markförläggs.

Örby till Snösättra

Den längsta och mest komplexa sträckan är en ny 400kV-ledning mellan terminalplats Örby till en ny station Snösättra som planeras i anslutning till Högdalstoppen. Sträckan är ca fem km lång.

Förslaget redovisar två huvudkorridorer, ett längs Örbyleden och det andra längs Magelungsvägen. Efter ett möte med Svenska Kraftnät, har kontoren erfarit att det är korridoren längs Örbyleden som kan betraktas som bolagets huvudalternativ.



Gul korridor SvK:s huvudalternativ. Blå Magelungsalternativet. Violet är alternativ D, röd B och mörklila C

Förslaget via Örbyleden har tre alternativa delsträckningar från slutet av Örbyleden till en ny planerad transformatorstation kallad Snösättra, söder om industriområdet Högdalen.

De tre alternativa dragningarna från Örbyleden till Högdalen är:

Alternativ D (Violett) går från Örbyleden genom Trollesundsskogen vid Bandhagen. Alternativ B (Röd) går mellan befintlig transformatorstation och Högdalens kraftvärmeverk. Det östligaste alternativet C (mörklila) går mellan Hökarängstoppen och Fagersjötoppen. Den kortaste sträckningen är alternativ B.

Längs Örbyleden idag finns en markförlagd 110kV-kabel och en 220kVs luftledning som båda ägs av Fortum. Den markförlagda kabeln kommer att ersättas då den innehåller olja för isolering. En överenskommelse har träffats med staden om en draging som i princip följer Örbyleden. För kabeln krävs ett kortare skyddsavstånd för bebyggelse (ca 1 meter) på ömse sidor. Fortums luftledning på 220 kV kommer att rivas när 400 kV ledningen är på plats.

Stadens synpunkter alternativet Magelungsvägen

Staden kan inte acceptera förslaget via Magelungsvägen eftersom det skulle hindra exploateringen kring Älvsjömassan och Örby. I planeringen för detta stora projekt ingår också en ombyggnad av korsningen Huddingevägen/ Magelungsvägen. En draging i Magelungsvägen skulle ge ett bortfall av flera tusen lägenheter.

Stadens synpunkter alternativet Örbyleden

Svenska Kraftnäts huvudalternativ till kabeldragningen är längs Örbyleden. Inom staden finns tidiga diskussioner om en mer omfattande exploatering på båda sidor om Örbyleden. Svenska Kraftnät önskar markförlägga kabeln längs med cykelbanan väster om Örbyleden. Staden kan konstatera att en sådan förläggning av kabeln innebär väsentliga inskränkningar i framtida möjligheter att bebygga området. Staden förordar därför starkt en annan lösning och föreslår att en lösning som innebär att kabeln förläggs i kulvert under Örbyleden utreds. Detta skulle ge en ökad möjlighet att exploatera området med upp till 1 000 bostäder.

Stadens synpunkter de alternativa delsträckorna vid Högdalens industriområde

Av de tre alternativen för sista delsträckan från Örbyleden till Högdalen förordar staden i första hand alternativ B som går genom industriområdet. Sträckningen går på redan ianspråktagen mark men förordas endast under förutsättning att den nutida och framtida markanvändningen inte äventyras. Området är ett förordat alternativ för en tunnelbanedepå och vidare planeras en sorteringsanläggning för matavfall samt en utbyggnad av kraftvärmeverket. Stadens

intention med Högdalens industriområde är att det ska utvecklas till ett miljökluster. För mer detaljerade närmare synpunkter se nedan under Stadens synpunkter.

Alternativ D går igenom Trollesundsskogen som är ett väl använt rekreativområde för allmänheten. Området används också som utemiljö för befintlig förskola och nya förskolor planeras i skogens ytterkant. Skogen fungerar som en buffert mot industriområdet. Alternativ C går runt Högdalstopparna vilket låser upp en framtida utveckling av naturområdet. Av de två senare är alternativ D inte acceptabelt för staden. Om alternativ B inte visar sig genomförbart är det alternativ C som bedöms göra minst intrång.

Snösätra till Högdalen

Två nya parallellgående 220kV ledningar ska knyta ihop en framtida 400kV station i Snösätra med den befintliga 220kV-stationen i Högdalen. Sträckan är drygt 800 meter. Ledningarna kan dras som luft eller markkabel. Luftledningen planeras till större delen längs befintlig ledningsgata samt med en kompletterande sträcka på ca 250 meter för anslutning till den planerade stationen Snösätra.

Om ledningarna istället markförläggs frigörs mark vid befintlig industrifastighet som idag berörs av luftledningen. De tre ledningar som finns längs sträckan idag kommer när utbyggnaden är klar att successivt avvecklas och ersättas av de två nya ledningarna. Om ledningen förläggs som nedgrävd markledning inom aktuellt utredningsområde kan det göras längs samma korridor som det alternativ B som redovisas i sträckan Örby till Snösätra.

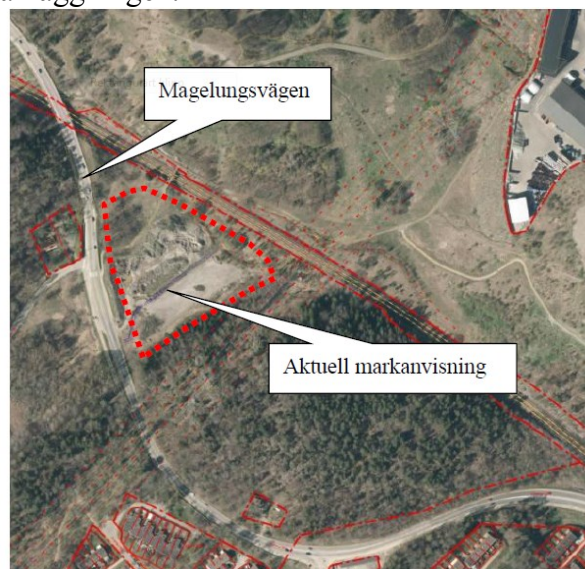
Stadens synpunkter sträckan Snösätra till Högdalen

Utvecklingsplanerna för kv Tippen i Högdalens företagsområde är flera, bland annat en ny sorterings-, matavfalls-, biokol- och rötningsanläggning för Stockholm Vatten och utbyggnad av Fortum värmverk och SITAs verksamhet. Därtill planeras en ny underjordisk tunnelbanedepå. Staden förordar att befintliga 220 kV-luftledningar mellan planerad 400 kV-station i Snösätra och befintlig 220 kV-station i Högdalen ersätts med markförlagd kabel.

Bredden på utrymmet genom Högdalens industriområde är smalt och det oerhört angeläget att läget för en markförläggning av de nya kraftledningarna både 220kV och 400kV studeras mycket noga i

samarbete mellan alla berörda parter. En markförläggning kräver ett skyddsområde och kan då inte utnyttjas fullt ut och därför bör en sträckning under Forums och SITAs verksamheter undvikas.

Exploateringsnämnden har i mars 2014 anvisat ett område till Svenska Kraftnät för en ny transformatorstation som är beläget söder om pendeltågsspåren och öster om Magelungsvägen. Planarbetet ska påbörjas efter sommaren. Stadsbyggnadskontoret har haft diskussioner med Svenska Kraftnät om gestaltningen av anläggningen.



Snösätra till Ekudden i Huddinge

En ny 400kV – ledning planeras mellan den nya stationen Snösätra och Ekudden i Huddinge. Sträckan är 10 km lång varav ca 1 km är belägen inom stadens gränser. Från stationen Snösätra till sjön Magelungen anges tre huvudalternativ, en mark och sjökabel, en markkabel längs Magelungsvägen förbi Fagersjö samt ett luftalternativ i princip i nuvarande sträckning. Nuvarande luftledning går över Snösätra industriområde och Rågsveds friområde. Luftledningsalternativet utgörs i stort av ombyggnad av befintlig ledning.

Stadens synpunkter sträckan Snösätra till Ekudden

Staden anser att alternativet med en mark- och sjökabel är det bästa ur stadens perspektiv, eftersom luftledningen idag går över Rågsveds friområde, som ska utredas för naturreservat samt eventuell framtida bebyggelse.

Nackaskarv till Högdalen

En ny 220kV luftledning mellan befintlig ledning mot Nacka och transformatorstationen i Högdalen. Den nuvarande ledningen kommer delvis att avvecklas. Idag går Nackaledningen förbi Högdalen ner till Ekudden i Huddinge, en sträcka som successivt kommer att avvecklas. Sträckan är ca 400 meter och planeras som luftledning längs befintlig ledningsgata.

Stadens synpunkter sträckan Nackaskarv till Högdalen

I området planeras en sorteringsanläggning för matavfall. Den föreslagna dragningen bedöms inte försvåra planeringen för sorteringsanläggningen.

Som svar på remisserna om nya ledningar från Örby via Högdalen till Snösätra m fl hänvisas till vad som sagts i stadsledningskontorets, trafikkontorets, exploateringskontorets och stadsbyggnadskontorets gemensamma kontorsyttrande.