

**Allians för Värmdö**

**Förslag till drift- och  
investeringsbudget  
för 2016,  
ramar för 2017-2018**

Slutligt förslag

2015-09-25

# ALLIANSENS FÖRSLAG TILL BUDGET 2016 FÖR VÄRMDÖ KOMMUN

## INNEHÅLL

Alliansens inledning	1
Förslag till beslut	2
Vision enligt tidigare fullmäktigebeslut	5
Ledning och organisation	9
Ekonomisk strategi	15
Bilaga 1 Omvärldsfaktorer	
Bilaga 2 Befolkningsutveckling	
Bilaga 3 Nämndernas budget	
Kommunfullmäktige	1
Överförmyndarnämnd	3
Kommunstyrelse	5
Utbildningsnämnd	8
Kultur- och fritidsnämnd	11
Socialnämnd	13
Vård- och omsorgsnämnd	15
Bygg-, miljö- och hälsoskyddsnämnd	17
Teknisk nämnd	19
Näringslivsnämnd	23
Bilaga 4 Centrala åtaganden och finansförvaltning	
Bilaga 5 Ekonomistyrningsprinciper, budgetregler	
Bilaga 6 Investeringsbudget med kommentarer	
Bilaga 6b Framtidens Gustavsberg	
Bilaga 7 Peng	
Bilaga 8 Taxor och Avgifter (separat bilaga)	

# Kommunfullmäktiges beslut

## Kommungemensamt

- Den kommunala skattesatsen fastställs till 19,88 för år 2016, med beaktande av skatteväxling med 2 öre med Stockholms läns landsting avseende övertagande av hemsjukvård, LSS; därmed innebär förslaget en real sänkning med 5 öre jämfört med 2015.
- De direktiv för nämndernas verksamhet som redovisas under respektive nämnd i budgetdokumentet under rubriken Kommentarer till driftbudget fastställs.
- Nämnderna ges i uppdrag att upprätta detaljbudget och i denna besluta om effektmål.
- Budgetregler godkänns i enlighet med bilaga 5.
- Respektive nämnd bemyndigas att inom ramen för sin budget bevilja bidrag till organisationer inom sitt verksamhetsområde med uppräkningshögt 1 %, om inget annat anges.
- Investeringsbudgeten fastställs för år 2016 med i förekommande fall anslagsbindning på objektsnivå enligt bilaga 6.
- Projektbudget för Gustavsbergprojektet enligt bilaga 6b godkänns.
- Samtliga nämnder uppmanas att inom ramen för respektive ansvarsområden aktivt medverka i utvecklingen av Gustavsbergprojektet.
- Taxor och avgifter fastställs för kommunens verksamheter enligt bilaga 8.
- Reavinster som skapats genom försäljning av kommunal mark och andra fasta tillgångar får inte användas till finansiering av kostnader i den kommunala driftsbudgeten utan ska antingen användas till nya investeringar eller till minskning av kommunens ackumulerade skuld.
- Kommunstyrelsen har under år 2016 rätt att nyupplåna, d v s öka kommunens låneskuld hos kreditinstitut, till en sammanlagd skuld om maximalt 2 350 mnkr.
- Kommunstyrelsen har under år 2016 rätt att omsätta lån, d v s låna upp belopp motsvarande de lån som förfaller till betalning under år 2016.
- Kommunstyrelsen har rätt att ha en checkräkningskredit för koncernen om 150 mnkr, d.v.s. samma belopp som 2015.
- Kommunen ingår borgen, såsom för egen skuld, för VärmdöBostäder AB:s låneförpliktelser upp till ett högsta lånebelopp om 416 miljoner kr, jämte därpå

löpande ränta och kostnader (*detta beslut kan bli föremål för revidering för det fall att försäljning av del av Kivab:s aktier i VärmdöBostäder AB fullföljs*)

- Värmdö kommun tillför Kommuninvest inför år 2016 en utökad medlemsinsats om 20 miljoner kr, i syfte att stärka Kommuninvests förutsättningar att kunna möta skärpta regler från EU.

### **Kommunfullmäktige**

- Kommunfullmäktiges, valnämndens och revisionens budget fastställs för år 2016 i enlighet med de uppgifter som redovisas under kommunfullmäktige mm.

### **Överförmyndarnämnd**

- Överförmyndarens budget fastställs för år 2016 i enlighet med de uppgifter som redovisas under överförmyndarnämnden.

### **Kommunstyrelse**

- Kommunstyrelsens budget fastställs för år 2016 i enlighet med de uppgifter som redovisas under kommunstyrelsen.
- Kommunstyrelsen bemyndigas att förvärva fastigheter inom en ram om 40 mnkr i enlighet med reglemente.

### **Utbildningsnämnd**

- Utbildningsnämndens budget fastställs för år 2016 i enlighet med de uppgifter som redovisas under utbildningsnämnden.
- Peng och ersättningar fastställs för verksamheter inom nämndens ansvarsområden enligt bilaga 7.

### **Kultur- och fritidsnämnd**

- Kultur- och fritidsnämndens budget fastställs för år 2016 i enlighet med de uppgifter som redovisas under kultur- och fritidsnämnden.
- Kultur- och fritidsnämnden ges i uppdrag att påbörja uppförandet av en 11-mannakonstgräsplan och spontanidrottsplats i centrala Gustavsberg under 2016

### **Socialnämnd**

- Socialnämndens budget fastställs för år 2016 i enlighet med de uppgifter som redovisas under socialnämnden.

### **Vård- och omsorgsnämnd**

- Vård- och omsorgsnämndens budget fastställs för år 2016 i enlighet med de uppgifter som redovisas under vård- och omsorgsnämnden.
- Pengen för somatisk avdelning inom särskilt boende höjs med 50 kr per dygn.
- Peng fastställs för särskilt boende, demensdagvård, hemtjänst, bostadsgrupp LSS, servicebostad LSS samt daglig verksamhet inom omsorgen för funktionshindrade enligt bilaga 7.

### **Bygg-, miljö- och hälsoskyddsnämnd**

- Bygg-, miljö- och hälsoskyddsnämndens budget fastställs för år 2016 i enlighet med de uppgifter som redovisas under bygg-, miljö- och hälsoskyddsnämnden.

### **Teknisk nämnd**

- Tekniska nämndens skatte- och taxefinansierade verksamhetsbudgetar fastställs för år 2016 i enlighet med de uppgifter som redovisas under tekniska nämnden.
- Tekniska nämnden bemyndigas att genomföra reinvesteringar i kommunens lokaler inom en ram om 35 mnkr.

### **Näringslivsnämnd**

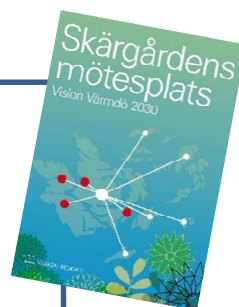
- Näringslivsnämndens budget fastställs för år 2016 i enlighet med de uppgifter som redovisas under näringslivsnämnden.

## Skärgårdens mötesplats

Värmdö är skärgårdens mötesplats. Här möter vi framtiden genom att ligga i framkant för den nödvändiga omställningen till långsiktig hållbarhet. Vi använder förnybar energi, har moderna och miljövänliga transporter och bygger kretsloppsanpassat. Vi vågar pröva nya lösningar.

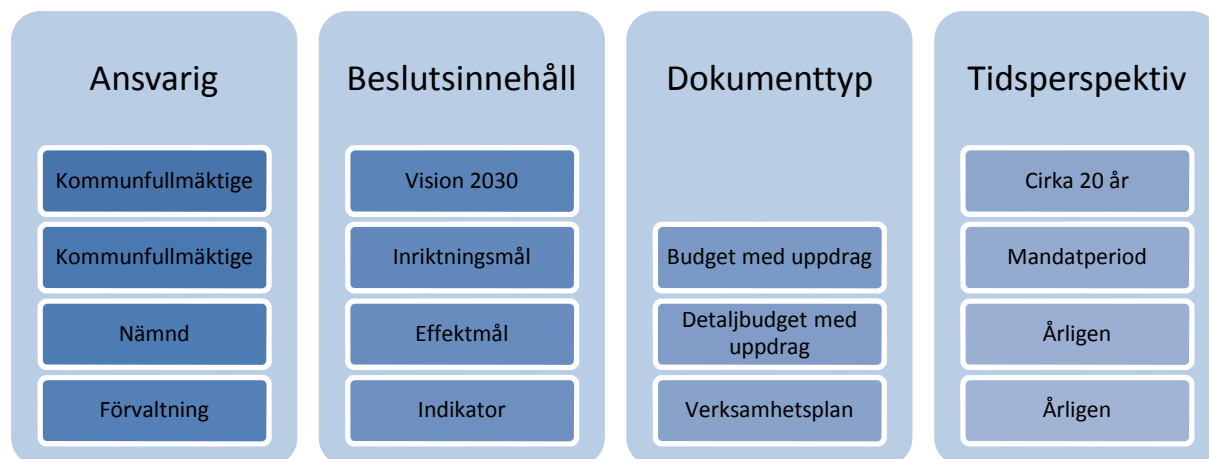
I Värmdö möter naturens lugn ett pulserande lokalt samhälle. Naturen är tillgänglig för alla och det finns ett rikt rörligt friluftsliv. Vi värnar orörd natur samtidigt är det nära mellan täta lokala samhällen. Värmdö är en plats för möten mellan olika människor – yngre och äldre, kvinnor och män, nya och infödda svenskar. Politiken bygger på delaktighet och dialog mellan medborgare och valda.

Vi har ett anrikt kulturarv som möter och ger styrka åt morgondagens företagande. Här finns traditioner som förs vidare till framtidsbranscher som ekologisk turism, kunskapsnäring, miljöteknik och kultur. Här finns kreativt skapande, livskraftigt företagande och utbildning av hög klass. Värmdö är en del av Stockholmsregionen, Sverige och världen. Vi är nära storstaden samtidigt som vi erbjuder ett självständigt alternativ till den. Kommunikationer till och från Värmdö är effektiva och klimatsmarta. Vi engagerar oss i Östersjöfrågorna – vattenkvaliteten är en gemensam resurs för alla länder runt Östersjön, liksom havsmiljön allmänt. Våra livskraftiga lokala samhällen är en del av en global värld.



## Styrning och uppföljning

Värmdö kommuns styrmodell ska tydliggöra strukturen för hur mål- och budgetprocessen hänger samman. Utgångspunkten tas i Vision Värmdö 2030 – Skärgårdens mötesplats som kommunfullmäktige antog 2009. Visionen har därefter brutits ned i sex inriktningsmål som avser mandatperioden. Till inriktningsmålen knyter därefter respektive nämnd effektmål och kan därigenom skapa en röd tråd från visionen för att kunna arbeta med att förverkliga visionen.



För att skapa en effektiv målstyrning är det viktigt att kommunen antar ett fåtal inriktningsmål som är tydligt formulerade. Detta gör att respektive nämnd ges goda förutsättningar att sätta tydliga och mätbara effektmål för att kunna styra verksamheten inom sitt ansvarsområde och därigenom tydliggöra vad som ska uppnås för de som verksamheten är till för. Till effektmålen kan förvaltningsorganisationen därefter sätta indikatorer för att kontinuerligt kunna följa utvecklingen inom respektive effektmål. Denna styrmodell ska möjliggöra för nämnderna att utvärdera verksamheten mot Vision 2030 samt mot nämndens egna och kommunfullmäktiges mål.

### Vision Värmdö 2030 – Skärgårdens mötesplats

Kommunfullmäktige antog 2009 en vision för hur Värmdö kommun ska se ut år 2030 (se bild fg sida). Till visionen finns ett antal strategier som visar hur kommunen ska gå tillväga för att nå upp till visionen. Dessa strategier används bland annat i samband med att kommunen gör sin långsiktiga verksamhetsplanering och styrning samt är en del i den kommunala översiktsplanen.

Vision 2030 utgår från fem teman:

- Vi möter framtiden
- Naturens lugn möter ett pulserande lokalt samhälle
- Vi möter varandra med öppenhet och delaktighet
- Morgondagens företagande möter ett anrikt kulturarv
- Värmdö möter Stockholm, Sverige och världen

## **Inriktningsmål**

### ***En hållbar kommun***

Vi ska ge förutsättningarna att utveckla Värmdö kommun, så att en omställning till en mer hållbar livsstil kan underlättas. Vi vill skapa ett modernt samhälle som i alla aspekter är ekologiskt, ekonomiskt och socialt hållbart för generationer framåt.

Värmdö kommun skall vara attraktiv och berikande att vistas och arbeta i. Vi vill erbjuda en livskraftig skärgårdskommun där naturens lugn möter pulserande lokala samhällen, där vårt kulturarv tas tillvara.

### ***Styrning utåt***

#### ***Inflytande och dialog***

Demokrati och brukares påverkan i Värmdö kommun skall utvecklas och därmed ge ett ökat inflytande, bland annat genom olika former av dialoger, möjlighet till medborgarförslag samt att ställa frågor när kommunfullmäktige sammanträder.

Ungdomars och unga vuxnas inflytande skall öka och följas upp. Mellan kommunen och olika intressegrupper skall samverkan vara stark och förbättras kontinuerligt.

#### ***Omsorg och Trygghet***

I Värmdö kommun skall social hållbarhet vara grunden för medborgarnas trygghet och välfärd. Utsatta personer och grupper ska stöttas på bästa möjliga sätt. Värmdö kommun skall i sina verksamheter och tjänsteskrivelser beakta ett barnperspektiv.

Personer som omfattas av kommunens omsorg ska erbjudas möjlighet till förebyggande hälso- och friskvård. Alla omsorgsalternativ i Värmdö ska alltid hålla hög kvalitet och anpassas efter individuella önskemål.

Värmdö skall vara en attraktiv kommun för boende, studerande och besökare där alla, oavsett kön, ålder, funktionshinder, etnisk tillhörighet, religion eller sexuell läggning ska känna sig trygga och säkra.

#### ***Livslångt lärande för livet och arbetslivet***

Alla Värmdös invånare, oavsett ålder, skall erbjudas möjligheter till livslångt lärande i de inriktningar de själva önskar. Värmdö kommun ska stimulera sina medborgare till att höja och utveckla sin kompetens, i förhållande till arbetsmarknaden, för att stärka sina möjligheter till ett rikt arbetsliv.

Eleverna ska erbjudas en kreativ skola som skapar bra förutsättningar för lärande, med utbildningar av hög kvalitet. En skola som uppmuntrar till aktiv rörelse, kritiskt tänkande och ger en stark kunskapsbas.



## **Styrning inåt**

### **Ledarskap och medarbetarskap**

Medborgarnas behov, statens krav i lagar och förordningar samt de kommunala styrdokumenterna är grunden för vårt uppdrag.

Politiker, chefer, ledare och medarbetare skall ges bästa möjliga förutsättningar för att skapa en gemensam kultur som inger mod, öppenhet och engagemang. Det i sin tur möjliggör för ständiga förbättringar. Ett tydligt och moget ledarskap utgör också en viktig grund för en organisation i ständig utveckling.

Värmdö kommuns personal, vår viktigaste resurs, förverkligar kommunens mål och utvecklar verksamheter. Medarbetarna skall få ett aktivt och bra stöd från chefer och ledare för att de ska kunna uppnå ett engagerat och delaktigt medarbetarskap i en god och utvecklande arbetsmiljö. Värmdöborna kan därmed få bästa möjliga service och goda insatser i livets alla skeden.

### **Resurshushållning**

Politiker, chefer, ledare och medarbetare skall gemensamt ansvara för effektiva arbetssätt samt utveckla smarta och kvalitetssäkrade rutiner med löpande uppföljning. De skall också tillsammans se till att kommunens resurser utnyttjas så effektivt som möjligt.

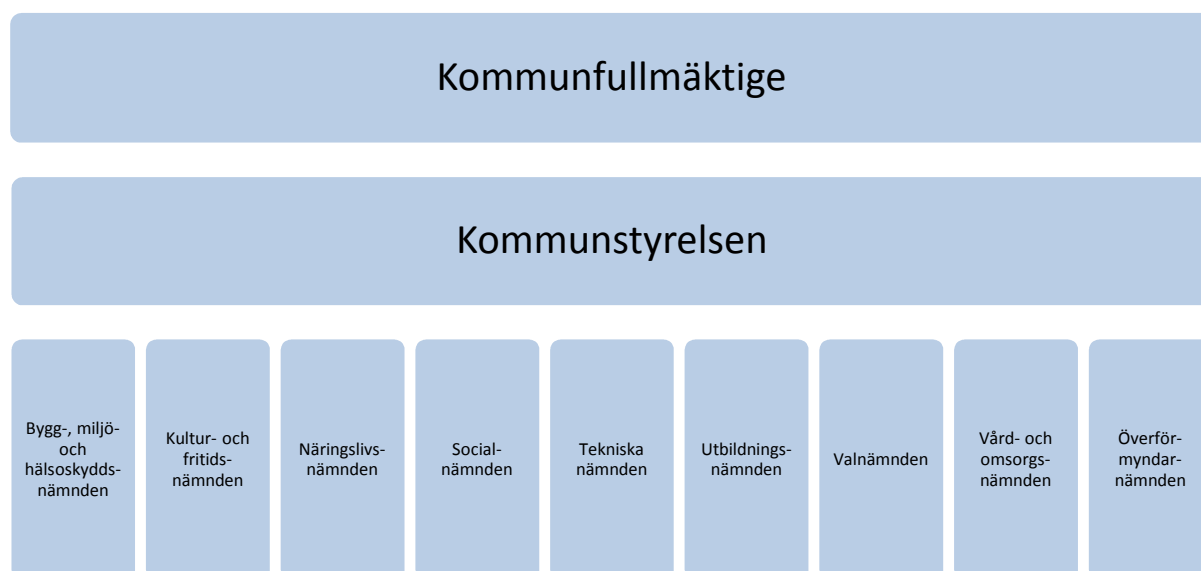
Kommunen skall ha en ekonomi i balans och en tydlig ekonomisk styrning som möjliggör minskad upplåning, med lägsta möjliga skatter och avgifter för Värmdöborna, med bibehållen god kvalitet i välfärd och omsorg. Kommunen skall även följa direktiv om cirkulär ekonomi för EU.

Värmdö kommuns naturresurser utgör livsförutsättningarna för människor, djur och växter och kommande generationers möjlighet att nyttja dessa naturresurser och skall ligga till grund för dagens beslut för en hållbar tillväxt med mindre negativ miljöpåverkan.

# Ledning och organisation

## Politisk organisation

Värmdö kommun har sedan 1 januari 2015 en ny nämndorganisation. Förändringen innebär, i jämförelse med den politiska organisationen under föregående mandatperiod, att antalet nämnder minskade. Med den nya organisationen sker även vissa förändringar i nämndernas ansvarsområden.



Kommunens högsta politiska organ är kommunfullmäktige, som består av 51 folkvalda ledamöter från åtta partier. Kommunfullmäktige fattar beslut i principiella frågor och i ärenden av större vikt för kommunen, som exempelvis mål och riktlinjer för verksamheten, budget och skattesats.

Kommunfullmäktige utser kommunstyrelsen, som ska leda och samordna arbetet i kommunen. Kommunstyrelsen ansvarar bland annat för kommunens ekonomi, förvaltning och planering. Styrelsen utgör även kommunens krisledningsnämnd, som träder in som ledande politiskt organ vid en extraordinär händelse.

Därutöver finns nio nämnder, med ansvar för exempelvis övergripande mål för verksamheten, detaljbudget och uppföljning inom respektive ansvarsområde.

- *Bygg-, miljö- och hälsoskyddsnämnd.* Nämnden arbetar bland annat med bygglov och strandskydd, miljö- och hälsoskydd samt med livsmedelskontroll.
- *Kultur- och fritidsnämnd.* Nämndens ansvarsområden är bland annat idrotts-, biblioteks- och kulturverksamhet. Nämnden övertar från den 1 januari 2015 driften av Gustavsbergs porslinsmuseum, som tidigare har varit ett kommunalt aktieföretag.
- *Näringslivsnämnd.* Nämnden verkar bland annat inom områdena arbetsmarknad, näringsliv, vuxenutbildning, integration och SFI.
- *Socialnämnd.* Nämnden ansvarar bland annat för individ- och familjeomsorg, försörjningsstöd och familjerätt.
- *Teknisk nämnd.* Nämndens ansvarsområde innefattar bland annat renhållning, trafikfrågor, VA-verksamhet samt skötsel av skogs- och parkmark.

- *Utbildningsnämnd.* Nämnden ansvarar för utbildningsfrågor från förskola till gymnasieskola samt för annan pedagogisk verksamhet.
- *Valnämnd.* Nämnden fullgör kommunens uppgifter i samband med val.
- *Vård- och omsorgsnämnd.* Nämnden arbetar bland annat med frågor som rör personer med funktionshinder samt med äldreomsorgsfrågor.
- *Överförmyndarnämnd.* Värmdö kommun har en gemensam överförmyndarnämnd med Vaxholms stad som ansvarar för överförmyndarskap, godmanskap och förvaltarskap.

## **Förvaltningsorganisation**

Kommunstyrelsen har i Värmdö kommun det övergripande personalansvaret och är kommunens arbetsgivare. Utifrån kommunfullmäktiges beslut om att skapa en ny politisk organisation, fattade kommunstyrelsen i november 2014 beslut om en ny principorganisation för förvaltningen utifrån ett förslag från kommundirektören. Den nya förvaltningsorganisationen består av fem sektorer verksamma inom följande områden:

Administration, ledning och service

Ekonomi och uppföljning

Kultur och utbildning

Omsorg och välfärd

Samhällsbyggnad och tillväxt

Den nya förvaltningsorganisationen matchar den nya politiska organisationen och trädde i kraft den 1 januari 2015.

## Budget 2016 i sammanfattning

Resultatbudget (mnkr)	Bokslut	KF Budget	Budget	Förändring
- = kostnad	2014	2015	2016	2016/2015
Nämndernas nettokostnader	-1 863,8	-1 947,5	-2 041,8	-94,4
Centrala åtaganden (finansförvaltning)	-1,3	5,3	-11,6	-16,9
<b>Verksamhetens kostnader</b>	<b>-1 865,2</b>	<b>-1 942,2</b>	<b>-2 053,4</b>	<b>-111,3</b>
Skatteintäkter	1 770,1	1 862,9	1 965,2	102,3
Bidrag och avgifter utjämningsystem	173,6	164,4	166,8	2,4
Finansnetto	-30,9	-38,5	-38,5	0,0
<b>Årets resultat</b>	<b>47,6</b>	<b>46,6</b>	<b>40,1</b>	<b>-6,6</b>

- Kommunens budgeterade resultat uppgår till +40,1 mnkr och ligger således i nivå med uppsatt resultatmål.
- För år 2016 föreslås en skattesats på 19:88, att jämföra med utdebiteringen år 2015 på 19:91. Budgeten har beaktat skatteväxling med 2 öre med landstinget i samband med övertagande av hemsjukvården kopplad till LSS. Således innebär förslaget reellt en sänkning av skattesatsen med 5 öre.
- Kommunfullmäktiges budget 2015 är utgångspunkten. Nettoramarna uppräknas generellt med 1 procent. Några generella besparingskrav ställs inte i budget 2016.
- Utgångspunkten är nyligen framtagna befolkningsprognos, med en befolkningsökning (lågalternativet) för Värmdö kommun med ca 900 personer 2015 och 1 000 personer 2016 (se bilaga 2, Befolkningsutveckling). Nämnderna ges utrymme för volymförändringar inom pengsystemen, även vissa andra verksamheter medges volymkompensation.
- Utifrån försiktighetsprincipen baseras beräknade skatteintäkter i budget 2016 på en ökning på 500 invånare från den 1 november 2014 till 1 november 2015.
- Under 2016 uppgår investeringarna inklusive exploateringsprojekt till sammantaget 511,2 mnkr, fördelat på lokalförsörjningsplan 272,0 mnkr, taxefinansierad verksamhet 119,6 mnkr (investeringar./.anslutningsavgifter), exploatering netto 0,3 mnkr samt övriga investeringar 119,3 mnkr. Det finns dessutom tidigare beslutade investeringar, som i en del fall kommer att sträcka sig över budgetåret och planperioden.
- Projektet Framtidens Gustavsberg framgår av särskild projektbudget (bil. 6b).
- Internräntan sänks 2016 med 0,1 procentenhet till 2,4 %, enligt SKL:s rekommendation. Det är i linje med prognosen för den långa statsobligationsräntan 2016 och siffran ligger ganska nära genomsnittsräntan just nu för Värmdö kommuns externa upplåning.
- Budgetförslaget för 2016 innebär att flertalet av kommunens taxor och avgifter fryses på 2015 års nivå. För renhållningsverksamheten, som har ett betydande

ackumulerat underskott, föreslås dock en taxehöjning. Det är möjligt att några taxor kommer att bli föremål för ändring senare i behandlingen av budgetärendet.

- Kommunfullmäktige förväntas framdeles behandla förslag till försäljning av verksamhetslokaler samt del av Kivab:s aktier i VärmdöBostäder AB. I avvaktan på beslut om detta har effekterna inte beaktats i förslaget till budget 2016. Förutsatt att försäljningen fullföljs kommer korrigerig (exempelvis justerad låneram) att ske i samband med budgetrevidering.

## Driftbudget 2016

<b>Resultatbudget (mnkr)</b>	<b>KF Budget 2015</b>	<b>Budget kostnader 2016</b>	<b>Budget intäkter 2016</b>	<b>Budget netto 2016</b>	<b>Förändring 2016/2015</b>
Kommunfullmäktige mm.	-6,6	-6,4	0	-6,4	0,2
Överförmyndarnämnd	-2,2	-3,7	1,0	-2,7	-0,5
Kommunstyrelse	-151,7	-258,6	95,9	-162,7	-10,9
Utbildningsnämnd	-1 059,8	-2 041,5	937,6	-1 103,8	-44,0
Kultur- och fritidsnämnd	-112,6	-173,1	52,3	-120,8	-8,3
Socialnämnd	-161,1	-265,6	101,3	-164,3	-3,3
Vård och omsorgsnämnd	-390,9	-757,2	344,5	-412,7	-21,7
Bygg-,miljö- och hälsoskyddsnämnd	-7,7	-29,9	23,4	-6,5	1,2
Teknisk nämnd	-27,5	-242,7	217,3	-25,4	2,1
Näringslivsnämnd	-27,3	-64,4	27,9	-36,5	-9,2
<b>Nämndernas nettokostnader</b>	<b>-1 947,5</b>	<b>-3 843,1</b>	<b>1 801,2</b>	<b>-2 041,8</b>	<b>-94,4</b>
Pensionskostnader	-40,0	-43,2	0,0	-43,2	-3,2
Infrastrukturstöd skärgård	-6,5	-6,6	0,0	-6,6	-0,1
Framtidens Gustavsberg	-1,5	-2,5	1,0	-1,5	0,0
Intern ränta	50,5	-11,0	58,0	47,0	-3,5
Statsbidrag maxtaxa och kvalitetsbidrag	19,6	0,0	19,6	19,6	0,0
Fastighetsskatt och övriga kostnader	-1,0	-2,0	0,0	-2,0	-1,0
Övriga intäkter	1,0	0,0	1,0	1,0	0,0
Koncernbidrag Gustavsbergsbadet AB	-9,8	-9,0	0,0	-9,0	0,8
Centralt avsatt utrymme, volymer	-14,0	-21,9	0,0	-21,9	-7,9
Centralt avsatt utrymme, konjunktur	-13,0	-15,0	0,0	-15,0	-2,0
Riskpremie fastigheter	20,0	0,0	20,0	20,0	0,0
<b>Verksamhetens nettokostnader</b>	<b>-1 942,2</b>	<b>-3 954,3</b>	<b>1 900,8</b>	<b>-2 053,5</b>	<b>-111,3</b>
Kommunalskatt	1 862,9	0,0	1 963,2	1 963,2	100,3
Skatteväxling hemsjukvård	0,0	0,0	2,0	2,0	2,0
Inkomstutjämningsbidrag	13,8	0,0	20,1	20,1	6,3
Kostnadsutjämningsbidrag	94,9	0,0	100,3	100,3	5,5
Regleringsposten	3,7	-9,7	0,0	-9,7	-13,4
Strukturbidrag	4,2	0,0	4,3	4,3	0,1
Kommunal fastighetsavgift	93,7	0,0	91,9	91,9	-1,9
LSS-utjämnigen	-45,8	-40,1	0,0	-40,1	5,8
<b>Summa skatter och utjämningsystem</b>	<b>2 027,3</b>	<b>-49,8</b>	<b>2 181,8</b>	<b>2 132,0</b>	<b>104,7</b>
Finansiella intäkter	5,5	0,0	5,5	5,5	0,0
Finansiella kostnader	-44,0	-44,0	0,0	-44,0	0,0
<b>Summa finansnetto</b>	<b>-38,5</b>	<b>-44,0</b>	<b>5,5</b>	<b>-38,5</b>	<b>0,0</b>
<b>Årets resultat exkl VA och RH</b>	<b>46,6</b>	<b>-4 048,0</b>	<b>4 088,1</b>	<b>40,1</b>	<b>-6,5</b>

## Investeringsbudget 2016, ramar 2017-2018

Kommunens totala investeringar (mnkr)	Budget 2016	Ram 2017	Ram 2018	Summa 2016-2018
Lokalförsörjningsplan	272,0	53,0	53,0	378,0
Kommunen exkl. taxefinansierad verksamhet	119,3	122,4	79,5	321,1
Kommunen taxefinansierad verksamhet	119,6	147,8	94,0	361,4
Exploatering, netto	0,3	24,1	19,6	44,1
<b>Totalt</b>	<b>511,2</b>	<b>347,3</b>	<b>246,1</b>	<b>1 104,6</b>

Lokalförsörjningsplan (mnkr)	Budget 2016	Ram 2017	Ram 2018	Summa 2016-2018
Verksamhetslokaler	272,0	53,0	53,0	378,0
<b>Totalt</b>	<b>272,0</b>	<b>53,0</b>	<b>53,0</b>	<b>378,0</b>

Kommunens investeringar (mnkr)	Budget 2016	Ram 2017	Ram 2018	Summa 2016-2018
Kommunstyrelse	53,0	45,5	43,5	142,0
Teknisk nämnd	39,3	66,4	33,0	138,6
Utbildningsnämnd	15,0	7,5	0,0	22,5
Kultur- och fritidsnämnd	12,0	3,0	3,0	18,0
Teknisk nämnd - VA	113,9	108,1	93,3	315,3
Teknisk nämnd - RH	5,7	39,7	0,7	46,1
<b>Totalt</b>	<b>238,9</b>	<b>270,2</b>	<b>173,5</b>	<b>682,5</b>

Exploateringsprojekt (mnkr)	Budget 2016	Ram 2017	Ram 2018	Ram 2016-2018	Total projekt
Utgifter	8,9	29,6	20,3	58,8	124,6
Inkomster	-8,5	-5,5	-0,7	-14,5	-107,2
<b>Totalt</b>	<b>0,4</b>	<b>24,1</b>	<b>19,6</b>	<b>44,1</b>	<b>17,4</b>

## Finansieringsbudget 2016

Budget 2016 (mnkr)	Skattefinansierad verksamhet	Taxefinansierad verksamhet
Den löpande verksamheten	90	24
Investeringsverksamheten	-379	-120
Finansieringsverksamheten	290	100
<b>Årets kassaflöde</b>	<b>1</b>	<b>4</b>

Specifikation	Skattefinansierad verksamhet	Taxefinansierad Verksamhet
<b>Den löpande verksamheten</b>		
Årets resultat	40	6
Avskrivningar	45	18
Avsättning till pensioner (inkl skatt)	5	0
<b>Summa</b>	<b>90</b>	<b>24</b>
<b>Investeringsverksamheten</b>		
Investeringar enligt kalkyl	-379	-195
VA-anslutningsavgifter enligt kalkyl		75
<b>Summa</b>	<b>-379</b>	<b>-120</b>
<b>Finansieringsverksamheten</b>		
Nya lån	<b>290</b>	<b>100</b>

## Balansbudget 2016

Balansbudget 2016 (mnkr)	2016
<b>Tillgångar</b>	
Anläggningstillgångar	3 466
Omsättningstillgångar	580
<b>Summa tillgångar</b>	<b>4 046</b>
<b>Eget kapital, avsättningar och skulder</b>	
<i>Eget kapital</i>	
Ingående eget kapital	941
Årets resultat	40
<b>Summa eget kapital</b>	<b>981</b>
<i>Avsättningar</i>	
Avsättningar för pensioner	217
<b>Summa avsättningar</b>	<b>217</b>
<i>Skulder</i>	
Långfristiga skulder	2 348
Kortfristiga skulder	499
<b>Summa skulder</b>	<b>2 847</b>
<b>Summa eget kapital, avsättningar och skulder</b>	<b>4 046</b>



## Resultaträkningsbudget 2016

(mnkr)	2016
Verksamhetens intäkter *)	1 901
Verksamhetens kostnader *)	-3 909
Avskrivningar	-45
<b>Verksamhetens nettokostnader</b>	<b>-2 053</b>
Skatteintäkter	1 965
Bidrag från utjämningsystemen m.m.	217
Avgifter i utjämningsystemen	-50
Finansiella intäkter	5
Finansiella kostnader	-44
<b>Årets resultat</b>	<b>40</b>

\*) Både externa och interna kostnader och intäkter ingår för nämnderna, till skillnad från i den externa resultaträkning som presenteras i årsredovisningen.

## Utgångspunkter – ekonomisk strategi

### **Utgångsläge**

Den ekonomiska situationen i Värmdö kommun är relativt stabil. Resultatutvecklingen har varit positiv under ett flertal år, rensat från engångshändelser har det ekonomiska resultatet mestadels överträffat målsättningen om + 40 miljoner kr per år. Bokslutet för 2014 visar ett starkt resultat, + 48 miljoner kr; exklusive större engångsposter, såsom exempelvis reavinster och överföring av strukturåtgärder, uppgick resultatet till + 45 miljoner kr.

Den goda resultatutvecklingen är viktig inte minst för att klara en acceptabel egenfinansiering av kommunens investeringar. Detta är i sin tur angeläget för att hålla tillbaka ökningen av kommunens skuldsättning. Kommunen har en förhållandevis hög låneskuld, ca 1,5 miljarder kr, och soliditeten är ungefär hälften av genomsnittet i kommunsektorn. Det gör att Värmdö är sårbart för förändringar inom finansmarknaden och när det gäller ränteutvecklingen. Soliditeten för 2014 ligger oförändrat på 27 procent, men låneskulden ökade med 109 mnkr.

Värmdös kommunalskatt är alltså klart högre än genomsnittet i länet. Emellertid har kommunen sänkt skatten successivt under några år och ligger i dag på 19,91 kr. Fyra av länets kommuner hade under 2014 högre kommunalskatt än Värmdö. Skillnaden mot läns-genomsnittet minskade något jämfört med 2013. Den totala utdebiteringen i Värmdö låg 15 öre över rikets genomsnitt.

Nämndernas budgetutfall för 2014 uppgick sammantaget till ett underskott om -12,5 mnkr, vilket motsvarar ca -0,7 procent av deras nettobudgetomslutning. Nämndernas utfall visar stor spridning, det är ett observandum att några nämnder alltså redovisar betydande underskott.

### **God ekonomisk hushållning**

Värmdö kommun har Riktlinjer om god ekonomisk hushållning, fastställda av kommunfullmäktige. Riktlinjerna innehåller några betydelsefulla finansiella indikatorer, som har varit utgångspunkten när förslaget till budget för 2016 tagits fram.

Årets resultat enligt resultaträkningen i förhållande till skatteintäkter, skatteutjämning och generella statsbidrag ska vara **minst 2 % exklusive engångsposter**.

Soliditeten ska öka. Indikatorn beräknas exklusive Vatten och avlopp och följs upp årligen men tar hänsyn till utvecklingen den senaste tvåårsperioden.

Nämndernas budgetavvikelse ska vara **positiv eller 0 %**.

För affärsdrivande verksamhet ska **avgiftsfinansieringsgraden över tid vara 100 %**. Vatten och avlopps respektive Renhållnings eventuella skuld till kommunens skattekollektiv, får uppgå till maximalt 15 % av verksamhetens omsättning. Under

kort tid kan skuldsättningen tillåtas öka till 25 %, det förutsätter dock att det finns en tydlig plan för återbetalning.

### ***Ekonomiskt utrymme***

Värmdö kommuns ekonomiska förutsättningar framöver sammanfaller rätt väl med den kommunala sektorns utsikter i allmänhet. Konjunkturen förstärks och i reala termer är skatteunderlagets tillväxt god. Intäktsökningen ser dock inte ut att räcka till sektorns framtida ökade investeringsbehov och förväntade kostnadsökningar p g a socioekonomiska förändringar. Värmdös snabba befolkningstillväxt ger högre skatteintäkter men skapar också större behov i olika åldersgrupper; risken för att behovsbedömningar slår fel blir större. Det kräver en god beredskap för oförutsedda kostnader. I budget 2016 avsätts medel till både en volym- och en konjunkturreserv i beredskap mot oväntade befolkningsförändringar.

Det låga ränteläget gynnar Värmdö, med stor kreditportfölj. Det är dock inte att rekommendera att vänja sig vid den låga räntenivån, en stigande räntekurva i framtiden leder snabbt till ökade finansiella kostnader.

### ***Prioriteringar***

Budgetarbetet inför 2016 har bedrivits i ambitionen att nå en realistisk budget, som tar hänsyn till kända omvärldsfaktorer och interna omständigheter som fordrar ekonomiska resurser. Att beakta utvecklingen av volymer och behov är prioriterat. Utrymmet för reformer och ambitionsökningar är däremot begränsat, det gäller kommunsektorn i allmänhet och det gäller Värmdö. Kommundirektörens budgetförslag siktar därför in sig på att hantera det som är nödvändigt snarare än att föreslå reformer, som kostar pengar.

Utifrån detta tar budgetförslaget hänsyn till de volymförändringar som kan förväntas med utgångspunkt från nyligen framtagna befolkningsprognos. Särskilt påtagligt är att antalet äldre över 85 år ökar, vilket gör att äldreomsorgen behöver mer resurser.

Budgetförslaget för 2016 innebär utöver detta ramförstärkningar för flera nämnder. Till skillnad från tidigare år är tillvägagångssättet denna gång i allmänhet att nämnderna tilldelas tillskott i klump, ett utrymme som varje nämnd har att fördela och prioritera i sin detaljbudget. Budgetförslaget pekar ut en riktning för ramtillskottet, utan att låsa nämnderna i detalj hur de ska disponera sin ram.

Dock kvarstår principen om att fullmäktige fastställer samtliga pengnivåer. I det sammanhanget prioriteras grundskolan, peng för åk F-9, exklusive lokalersättning, höjs med 4,1 %. Vidare läggs mer resurser på äldreomsorgen – vårdnivåpengen för särskilt boende/somatisk omsorg höjs med 50 kr per vård dygn utöver index.

Problematiken kring obalanserna i verksamheten kan inte lösas enbart med utökade resurser. Minst lika viktigt är att förbättra budgetdisciplinen, följa upp och analysera ekonomi och verksamhet systematiskt och kontinuerligt, ständigt ifrågasätta arbetssätt och kostnader och inte minst viktigt att vidta åtgärder när så behövs. Med förstärkta ramar och resurser finns goda grunder för att markera vikten av att *Hålla Budget!*

VA-utbyggnaden är starkt prioriterad och ambitionsnivån höjs, under perioden 2016-2018 planeras investeringar för sammanlagt 578 mnkr. Förutom projekt som redan är beslutade och anslagna (kulturhus/upplevelsecentrum samt ombyggnad Kvarnbergsskolan) satsas 80 mnkr 2016 på upprustning av Ekedalskolan. 100 mnkr avsätts för byggande av trygghetsboende och utökat särskilt boende på Djurö. I Brunn planeras ett nytt särskilt boende, inriktningen är att den byggs och tillhandahålls av annan än kommunen och att Värmdö kommun förhyr. I övrigt avsätts medel för konstgräs på idrottsplats i Gustavsberg och utrymme reserveras för att köpa Ekvallens idrottsanläggning. Satsningen på gång- och cykelvägar fortsätter, under kommande treårsperiod investeras drygt 60 mnkr.

## ***Utgångspunkter och överväganden***

### **Kommunalskatt**

För år 2016 föreslås en skattesats på 19:88, att jämföra med utdebiteringen år 2015 på 19:91. Budgeten har beaktat skatteväxling med 2 öre med landstinget i samband med övertagande av hemsjukvården kopplad till LSS. Således innebär förslaget reellt en sänkning av skattesatsen med 5 öre.

### **Statens budget – effekter för Värmdö**

Regeringen har nyligen presenterat sitt förslag till budget 2016 (se avsnittet Omvärldsfaktorer), med flera reformer som berör kommunerna. Mot denna bakgrund kan man räkna med att det kommer att ske riktade satsningar framöver i kommunen, särskilt inom skolan och äldreomsorgen. Eftersom reformerna i allmänhet knyts till specialdestinerade statsbidrag har de inte hanterats i budgetförslaget utan får bevakas specifikt av respektive berörd nämnd.

### **Ram – inte detaljbudget**

Detta är en *rambudget* för 2016, syftet är inte att lösa alla specifika budgetfrågor i detta beslut. Detaljerna hanteras i *detaljbudgeten*. Respektive nämnds ram har i förslaget avvägts utifrån en helhet, vad som kan vara skäligt att avsätta av kommunens totala kaka. Det är inte säkert att rambudgeten fångar in alla kostnadsförändringar som kan tänkas uppkomma. Därför har nämnderna en mycket viktig uppgift att i detaljbudgeten prioritera (och omprioritera) inom ramen.

Kommunfullmäktige behandlar budgeten i oktober. Inriktningen är att respektive nämnd fattar beslut om detaljbudgeten senast i december 2015, i syfte att ge verksamheterna förutsättningar för planering och genomförande i linje med mål och ekonomiska ramar.

### **Taxefinansierad verksamhet**

I samband med årsbudgeten fastställer Värmdö kommun taxor och avgifter för budgetåret. En särskild bilaga bifogas budgetförslaget. Förslaget innebär att flertalet av kommunens taxor och avgifter ligger still på 2015 års nivå. Dock sker enstaka förändringar, bl a höjs renhållningstaxan. Barnomsorgstaxan är anpassad till den standard som staten tagit fram (maxtaxa) och som ändras i viss mån vid halvårsskiftet 2015. Vidare tillförs taxebilagan ett fåtal avgifter, som tidigare inte förts upp till beslut av fullmäktige. Några övriga taxor kan, senare i behandlingen av budgetärendet, bli föremål för ändring.

## Allmänna ramförutsättningar

Som framgår av avsnittet *Omvärldsfaktorer* har konsumentpriserna under de senaste åren utvecklats ytterst svagt, även förväntningarna om den framtida prisutvecklingen har väsentligt skruvats ned. Samtidigt är, trots en stark utveckling på arbetsmarknaden, löneförväntningarna fortsatt låga. I perspektivet av låga inflations- och löneförväntningar uppräknas nämndernas ramar i 2016 ganska måttligt, med 1 %.

## Befolkningstillväxt

För en snabbväxande kommun som Värmdö utgör befolkningsutvecklingen en viktig faktor i den ekonomiska planeringen. Kortsiktigt är invånarantalet den 1 november av särskilt stor betydelse, eftersom det är avgörande för skatteunderlaget påföljande år.

Under senare år har den årliga befolkningstillväxten legat i genomsnitt på ca 500 invånare, år 2014 ökade befolkningen med 750 personer och den totala folkmängden landade på 40 500. I allmänhet har det verkliga utfallet underskridit respektive års befolkningsprognos. Den prognos, som tagits fram under våren 2015, indikerar en snabbare ökningstakt, utifrån den har budgetförslagets volymökningar beräknats. Däremot beräknas kommunens intäkter (skatt och utjämning), i linje med försiktighetsprincipen, utifrån en ökningstakt på årsbasis på 500 invånare (i jämförelse med prognosen + 900 från 2014 till 2015).

## Volym- och konjunkturutveckling

På några års sikt kommer vi att se stora volymökningar inom flera områden. Beräknade volymförändringar i budget 2016:

*Volymökning:* Grundskola 14,8 mnr, gymnasieskola 1,0 mnr, äldreomsorg 11,3 mnr, individ- och familjeomsorg 4,3 mnr, funktionshindrade 3,5 mnr, ensamkommande flyktingbarn 0,6 mnr. *Volymminskning:* Förskola -0,3 mnr.

Kommunen måste ha en beredskap för att hantera volymvariationer och den osäkerhet som råder rörande utvecklingen av efterfrågan på kommunal service. Fullmäktiges beslut om peng på ett flertal områden innebär att fullmäktige har volymansvaret för en dominerande del av den kommunala verksamheten. Det kräver i sin tur att kommunen har en beredskap för **volymvariationer**. I budget för 2016 avsätts **21,9 mnr** i volymreserv. Beloppet ska ses mot bakgrund av att kommunens pengstyrda verksamheter uppgår till ca 1 miljard kronor.

Osäkerheten kring konjunkturutvecklingen har i allra första hand bäring på prognoserna för skattekraft och skatteutjämning samt befolkningsutvecklingen. Exempelvis motsvarar en procents förändring av skatteunderlaget 19 mnr. För att kunna parera händelseutvecklingen har i budget 2016 avsatts en central **konjunkturreserv om 15 mnr**.

## Kommunkoncernen - driftbidrag

De kommunala bolagen ingår i en aktiebolagsrättslig koncern med Kommunhuset i Värmdö AB som moderbolag. Dotterbolaget Gustavsbergbadet AB erhåller driftbidrag från kommunen, i förslaget till budget för 2016 förslås bidraget uppgå till 9

mnkr, en minskning med 0,8 mnkr jämfört med 2015. I och med tillskapandet av en koncern ges möjlighet att omfördela vinstmedel mellan bolagen, något som kan reducera behovet av kommunalt bidrag på sikt.

### **Kommuninvest – höjd medlemsinsats**

EU kommer att införa skärpta regler för banker och kreditinstitut, i syfte att öka motståndskraften mot nya finansiella kriser. Kravet på viss bruttosoliditet har lett till att Kommuninvest, som Värmdö kommun är medlem i, under våren 2015 har antagit nya stadgar. Stadgarna tar sikte på en bruttosoliditet på 1,5 procent senast den 1 januari 2018 och innebär högre insatser från medlemmarna, d v s kommuner och landsting. Tidplanen för inbetalning fram till utgången av år 2017 är påverkbar för respektive kommun.

För Värmdö kommun kan utökningen av insatskapitalet preliminärt uppskattas till ca 27 mnkr, jämfört med kapitalnivån år 2015. Till viss (dock mindre) del kan kommunens insats förväntas årligen utökas kopplat till avkastningen från Kommuninvest respektive verksamhetsår. Det är därmed inte möjligt att precisera exakt hur stor summa kommunen därutöver behöver betala in såsom engångsinbetalning.

Kommunen erhåller ränta på insatskapitalet. Räntan beslutas årligen av föreningsstämman, våren 2015 sattes räntan till 2,5 %, jämfört med det allmänna ränteläget en relativt hög nivå. Vidare kan omfattningen av insatskapital ha viss påverkan på den marginal Kommuninvest tar ut vid utlåning till den enskilda kommunen.

I mars 2015 ställde sig fullmäktige i Värmdö bakom förslaget till nya stadgar för Kommuninvest, då hänsköt fullmäktige frågan om tidplan för inbetalning av medlemsinsats till budget 2016. I och med budgetförslaget föreslås att Värmdö snarast 2015/2016 gör en inbetalning med 20 mnkr. Under år 2017 kommer att stå klart resterande behov av insats och då kan kommunen göra en kompletterande inbetalning senast vid årsskiftet 2017-2018.

## Omvärldsfaktorer

### ***Svensk ekonomi på gång***

I den ekonomirapport som publicerats av Sveriges Kommuner och Landsting (SKL) i april 2015, bedöms konjunkturen förstärks såväl internationellt som i Sverige. Under fjolåret ökade den inhemska efterfrågan i den svenska ekonomin. Framförallt investeringarna i byggnader och anläggningar ökade mycket snabbt. Företagens investeringar och hushållens konsumtion är alltjämt relativt låga, men den svenska tillväxten får ytterligare fart av att hushållens konsumtionsutgifter ökar. Ökad konsumtion är en följd av att hushållen i ingångsläget har ett högt sparande och att inkomsterna fortsätter att öka betydligt snabbare än priserna.

Den internationella tillväxten återhämtar sig gradvis, efter några år av långsam utveckling. Samtidigt som euroområdet BNP-tillväxt lyfter något fortsätter den relativt starka utvecklingen i både USA och Storbritannien. I år fortsätter det att gå trögt för den för svensk export viktiga nordiska marknaden, först nästa år förväntas en något bättre utveckling. Det finns potential i efterfrågan för en relativt snabb tillväxt och SKL räknar med att svensk BNP ökar med 3,2 för 2015 och 3,3 procent för 2016. Därefter kommer tillväxten åter igen att utvecklas långsammare.

Sysselsättningen i Sverige har utvecklats relativt väl de senaste åren trots lågkonjunkturen. Detta har bidragit till en gynnsam utveckling av kommunernas skatteunderlag. Samtidigt har antalet personer i arbetskraften fortsatt att öka, vilket inneburit att arbetslösheten legat kvar kring 8 procent. Ekonomirapporten för april är den första sedan finanskrisens inledning där SKL förutser att konjunkturell balans kommer att uppnås på arbetsmarknaden under prognosperioden. När utbudet av arbetskraft inte ökar så kraftigt längre blir sysselsättningsökningen tillräcklig för att arbetslösheten successivt ska kunna minska till nivån 6,6 procent vid mitten av år 2016. Det är nivåer som innebär att inflationen därefter når upp till runt 2 procent.

### *Jämviktsarbetslöshet och faktisk arbetslöshet*



Källa: Sveriges Kommuner och Landsting, Ekonomirapporten april 2015

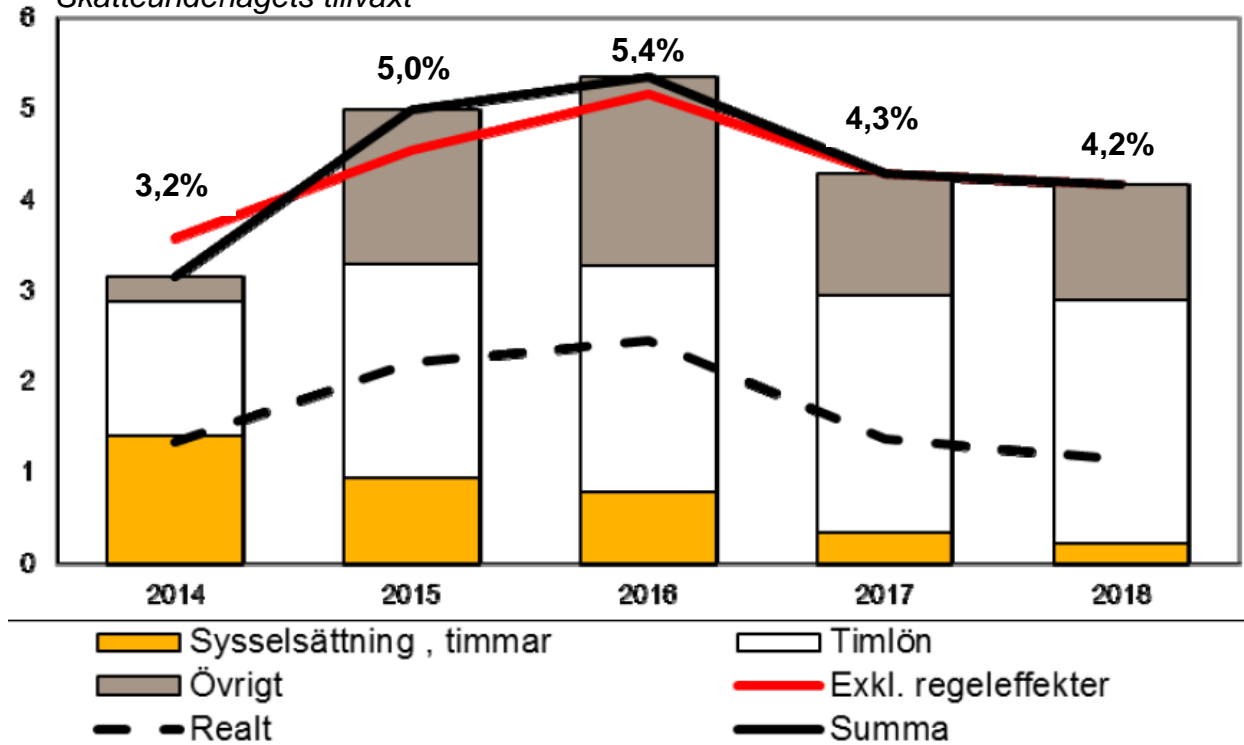
Konsumentpriserna har under de senaste åren utvecklats ytterst svagt vilket har gjort att även förväntningarna om den framtida prisutvecklingen väsentligt skruvats ned. Riksbanken befarar att de låga inflationsförväntningarna ska bli bestående, vilket i sin tur allvarligt skulle försvåra möjligheterna att få upp inflationen till målsatta 2 procent. Det är bakgrunden till den mycket expansiva penningpolitik som nu förs.

### **God tillväxt i skatteunderlaget**

Som en följd av sysselsättningsökningen och den snabba befolkningsökningen ökar skatteunderlaget relativt kraftigt 2015 och 2016. Ökningen är också en effekt av att avdragsrätten för pensionssparande trappas ned och tas bort. Denna effekt motsvaras dock av en lika stor minskning av statsbidraget.

Även reallt sett, där hänsyn tagits till kommunernas och landstingens pris- och löneökningar, ökar skatteunderlaget snabbt, med drygt 2 procent per år i år och nästa år. Även 2017 och 2018 beräknas det reala skatteunderlaget öka mer än det genomsnittligt gjort under 2000-talet.

Skatteunderlagets tillväxt



Källa: Sveriges Kommuner och Landsting, cirkulär 15:15, april 2015



## Skatteintäkter

Värmdö kommun baserar sina skatteberäkningar på prognoser från SKL. Tabellen nedan visar skatteunderlagsutvecklingen under perioden 2014-2018.

*SKL:s prognos över skatteunderlagstillväxten, april 2015:*

	2014	2015	2016	2017	2018
Skatteunderlag (SKL)	3,2	5,0	5,4	4,3	4,2

Skatteintäkterna för 2016 i Värmdö har beräknats utifrån en befolkningsökning på årsbasis på 500 invånare. Den skatteprognos som presenterades av SKL i augusti ligger i linje med aprilprognosen. Nästa prognos presenteras i oktober.

## Statsbidrag och utjämning

Vid sidan av skatteintäkterna utgör statsbidrag och skatteutjämning viktiga delar i kommunens finansiering. Det statliga inkomstutjämningsbidraget syftar till att garantera alla kommuner en viss inkomstnivå, medan kostnadsutjämningen omfördelar pengar mellan landets kommuner utifrån strukturella förutsättningar att tillhandahålla service. År 2016 innebär utjämningsssystemet för Värmdö kommun intäkter från inkomstutjämningen med 20 mnkr och från kostnadsutjämningen med 100 mnkr. I ett särskilt system utjämnas kommunernas kostnader för LSS (lagen om särskilt stöd till funktionshindrade). För Värmdö kommun innebär systemet en kostnad 2016 på 40 mnkr, en minskning med 6 mnkr jämfört med 2015. Inkomst från fastighetsavgiften prognostiseras till 92 mnkr.

Våren 2015 lade regeringen ett förslag till ändrad inkomstutjämning. Förslaget innebär i korthet att 2014 års avgiftssänkning i inkomstutjämningen, för de femton kommunerna och Stockholms läns landsting som har en skattekraft på över 115 procent av medelskattekraften, återställs till nivån före 2014. Detta påverkar inte Värmdö kommun, som är mottagare i inkomstutjämningen. I SKL:s remissvar anförts att regeringen bör utreda om kommuner med kraftig befolkningstillväxt har strukturella kostnader för detta och därmed bör kompenseras. I dag får dessa kommuner enbart en kompensation för kraftig befolkningsökning i åldrarna 1–19 år. Det är möjligt att motsvarande kostnader även kan finnas inom andra verksamhetsområden.

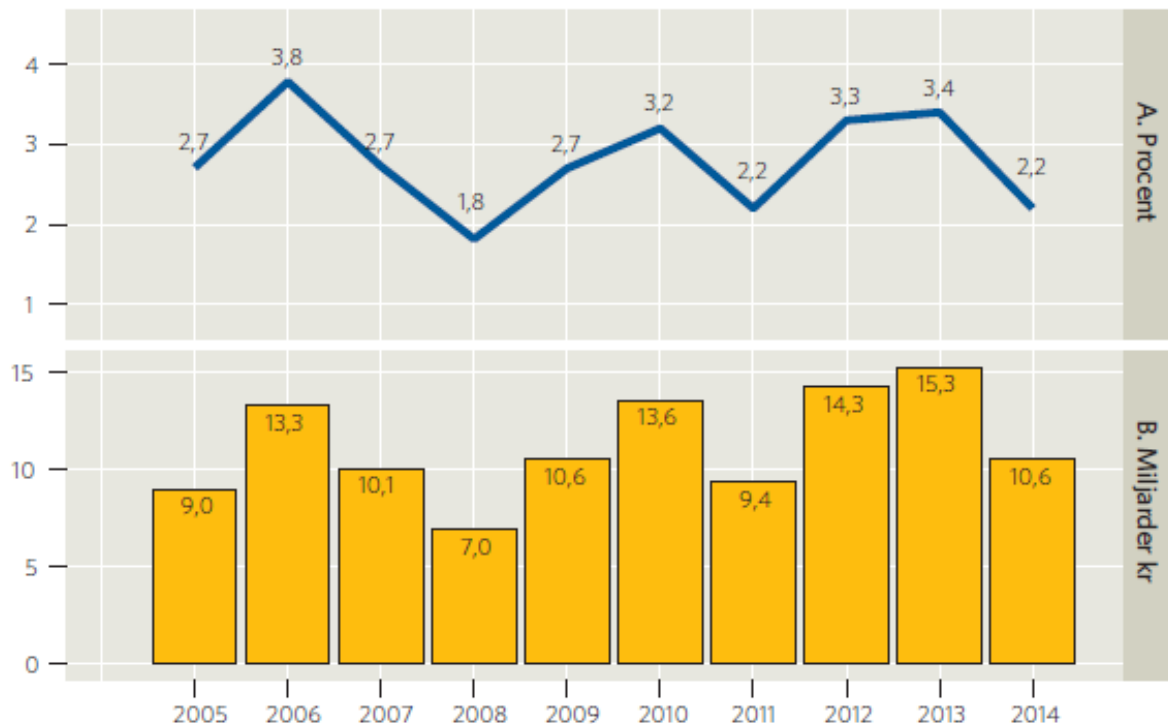
## Kommunsektorns ekonomi stärks

Kommunernas resultat 2014 blev 10,6 miljarder. Detta är ett något starkare resultat än de prognoser som gjordes under året. En orsak till detta är stora intäkter för försäljning. Även i år kommer kommunerna och landstingen att få engångsintäkter, denna gång i form av återbetalda försäkringspremier. Återbetalningen avser 2004 års inbetalda premier till AFA-Försäkring, cirka 5 miljarder, som kommunerna och landstingen nu får tillbaka. För Värmdö kommun beräknas detta innebära 11,9 mnkr. Detta är sista gången som återbetalning kommer att göras till kommunsektorn.

SKL prognostiserar att resultatet i kommunerna fortsatt blir relativt starkt 2015, plus 9 miljarder. Det kan konstateras att skattesatsen till kommunsektorn successivt kryper uppåt. Medelskattesatsen har ökat med 1,61 kronor under 2000-talet, och sedan 2013 har medelskattesatsen i kommuner och landsting ökat med 26 öre, främst som en följd av att landstinget höjt skatten.

#### *Kommunernas resultat före extraordinära poster:*

Diagrammet nedan visar kommunernas resultat i miljarder kronor respektive procent av skatter och generella statsbidrag.



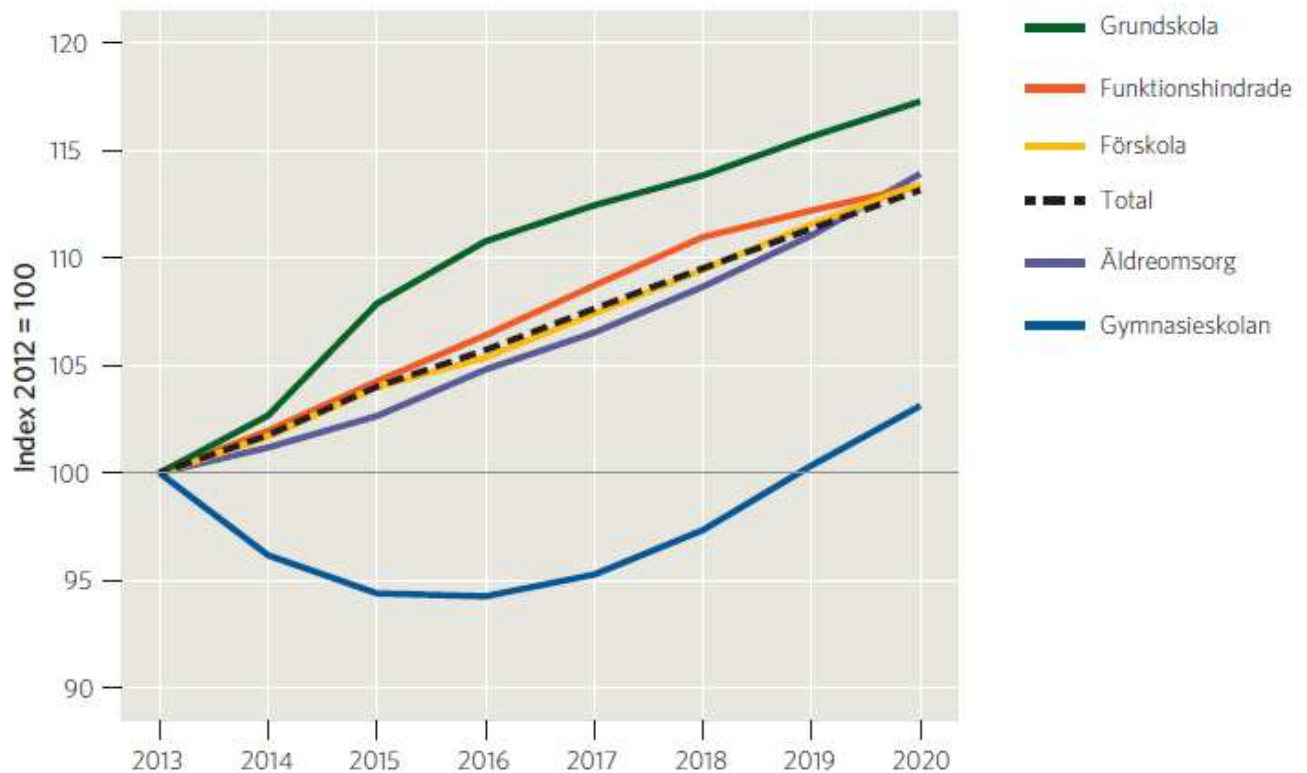
Källa: Sveriges Kommuner och Landsting, Ekonomirapporten april 2015

### **Det demografiska trycket ökar**

Den period som kommunerna och landstingen nu går in i ställer betydligt högre krav på ekonomin. Enligt en långsiktig trend har kostnaderna i kommunerna och landstingen ökat med cirka 1 procent utöver vad demografin kräver. Sektorn går nu dessutom in i en period som blir alltmer ekonomiskt ogynnsam när det gäller hur fördelningen mellan åldersgrupperna i befolkningen utvecklas. Kostnaderna för demografin framöver ökar betydligt snabbare än de gjort under de senaste tjugotal åren.

För kommunerna sammantaget har demografiska förändringar inneburit ökade resursbehov med knappt 0,5 procent per år under 2000–2012. Under åren 2013–2015 växlas de upp och förväntas 2015–2020 uppgå till 1,3 procent per år. Det är inom grundskolan som ökningarna kommer att vara störst.

Ökade behov från volym- och befolkningsförändringar:



Källa: Sveriges Kommuner och Landsting, Ekonomirapporten april 2015

Barn och äldre är de personer som föranleder de högsta kostnaderna i kommunerna. Fram till 2030 ökar antalet personer som är 80 år och äldre med drygt 60 procent. Samtidigt ökar andelen personer i åldern 20–64 år, som föranleder de lägsta kostnaderna, bara med 3 procent.

Värmdö kommuns befolkningsprognos presenteras i bilaga 2 Befolkning 2016.

### **Stora investeringsbehov**

Kommunernas investeringar har fördubblats de senaste tio åren, från 24 miljarder 2004 till 48 miljarder 2014. Förutom åren 2009 och 2010 har utgifterna för investeringar ökat varje år. Även framöver väntas investeringsutgifterna fortsätta att stiga. En ökande befolkning innebär förtätning och exploatering av nya områden, vilket medför omfattande investeringar i verksamhetslokaler, anläggningar och infrastruktur som VA-ledningar och vägar. Stora demografiska förändringar inom befolkningen innebär också investeringsbehov för att tillgodose de förändrade behoven. Dessutom måste en stor del av kommunernas äldre anläggningar, från framför allt 1960- och 1970-talen, nu ersättas.

Investeringsbudgeten finns i bilaga 6, Investeringsbudget 2016, ram 2017-2018.

## **God ekonomisk hushållning**

En orsak till att kommunerna och landstingen måste ha överskott är för att finansiera den höga investeringsnivån. SKL gör bedömningen att kommunernas mål för god ekonomisk hushållning behöver ses över om investeringstakten skruvas upp. Ett vanligt förekommande mål är att resultatet ska uppgå till en viss andel av skatter och generella statsbidrag. Värmdö kommun har tillsammans med många andra kommuner valt ett överskottsmål på 2 procent, vilket är detsamma som SKL använt som tumregel för sektorn. Med kraftigt ökade investeringar, allt annat lika, anser SKL att detta mål i en enskild kommun kan behöva revideras till 3–5 procent för att till exempel bibehålla soliditeten.

En något sämre skatteunderlagsutveckling 2017 och 2018, i kombination med rejält ökade investeringsbehov, ställer ökade krav på effektiviseringar för att inte resultatet ska försämrats.

## **Vårändringsbudgeten**

Strax före midsommar klubbades statens vårändringsbudget i riksdagen, i linje med den s k decemberöverenskommelsen. För Sveriges kommuner innebär beslutet bl a följande:

- I dag gäller sänkt arbetsgivaravgift för ungdomar som inte fyllt 25 år, beroende på ålder ligger avgiften på 10 – 15 %. Sänkningen tas bort, i och med vårändringsbudgeten. Motivet enligt regeringen är att det inte är ett effektivt medel att stimulera sysselsättningen för ungdomar. **Avskaffandet sker i två steg:** Nedsättningen minskas från augusti 2015, då blir avgiften 25,46 %. Den 1 juli 2016 blir det full arbetsgivaravgift även för ungdomar, preliminärt 31,42 %. Regeringen beräknar att nettointäkten av åtgärden till 5,5 miljarder kr år 2015 och 15,8 miljarder kr 2016.

Statsbidragen till kommunerna ökas med 0,7 miljard kr för 2015, 2,2 miljarder år 2016 och 2,6 miljarder kr 2017 som kompensation för att nedsättningen av arbetsgivaravgifterna för unga slopas.

- 1 miljard avsätts till äldreomsorgen 2015 och 2 miljarder årligen 2016-2018. Det handlar om att öka bemanningen i syfte att skapa ökad trygghet och kvalitet för den enskilde.
- Tidigare aviserad satsning på lågstadiet ligger fast med 2 miljarder per år från 2015. Med dessa medel införs ett riktat statsbidrag för att öka antalet anställda och minska klasserna i lågstadiet. Lika mycket medel beräknas avsättas fr o m 2016.
- För klimatinvesteringar i kommuner och regioner anslås 125 mnkr i år, med sikte på 600 mnkr per år 2016-2018. Bidraget ska gå till investeringar med störst klimateffekt. Regeringen återkommer med mer detaljer.
- För stöd till upprustning och energieffektivisering av skollokalerna avsätts 15 mnkr 2015 och 330 mnkr årligen 2016-2018.

## ***Höstbudgeten***

Regeringen presenterade nyligen budgetpropositionen för 2016. I den sker ytterligare satsningar, utöver vad som ingick i vårandringsbudgeten, bl a avsätts ett riktat statsbidrag för höjda lärarlöner. Vidare höjs högkostnadsskyddet inom äldreomsorgen den 1 juli 2016, vilket kan förmodas leda till att kommunerna framdeles justerar äldreomsorgsavgifterna. Socialtjänsten får ett riktat statsbidrag om 250 miljoner kr årligen för förstärkning i barnärenden.

### ***Allt flera riktade statsbidrag – i stället för generella***

Ca 18 procent av kommunernas intäkter utgörs av statsbidrag. Sedan slutet av 90-talet utges bidragen till större delen i form av **generella bidrag**. D v s bidragen är inte riktade till någon bestämd verksamhet utan kan i likhet med skatteintäkterna fördelas efter lokala politiska prioriteringar. Många anser att det är på den lokala nivån som man känner verksamheten bäst i detalj och kan ta tillvara möjligheter att öka effektiviteten. Dessutom är generella bidrag enkla att administrera.

Emellertid förekommer även **riktade statsbidrag**, och dess omfattning tenderar att öka. Det gäller inte minst inom utbildningsområdet där de flesta specialdestinerade bidragen går till utförarna av skolverksamheten. Det finns i dag ca 40 bidrag att söka från Skolverket. Det är värt att notera att Riksrevisionen i en rapport kritiserat de specialdestinerade statsbidragen på skolområdet. Systemet fungerar inte tillräckligt effektivt, det bidrar inte tillräckligt till en likvärdig utbildning för eleverna och bidragen går inte till de skolor som har störst behov av insatser.

Trenden är att de generella statsbidragen successivt urholkas samtidigt som att de riktade bidragen blir allt flera. Det är på sikt en problematisk utveckling för kommunsektorn, det leder till dubbel styrning, omfattande administration och dessvärre risk för ett mindre effektivt resursutnyttjande.

### ***Kommunalisering av hemsjukvården i Stockholms län***

Huvudmannskapet för hemsjukvården, kopplad till LSS, i Stockholms län kommer att överföras från landstinget till kommunerna den 1 november 2015. Från den 1 januari 2016 kombineras detta med en skatteväxling om 2 öre.

## Befolkningsutveckling

I en snabbt växande kommun är det viktigt att följa befolkningsutvecklingen och göra prognoser för att bedöma behov av bostäder, skolor, vård och omsorg. Värmdö kommun har under många år haft en kraftigt varierad tillväxt beroende på konjunktur och bostadsmarknad. Tillväxten har pendlat mellan en och tre procent. Under senare år har den legat på drygt en procent. En vanlig trend är att ungdomar flyttar från kommunen och unga vuxna med små barn flyttar in samt att andelen äldre ökar.

Under år 2014 ökade befolkningen i Värmdö kommun med 757 personer från 39 784 till 40 541 invånare. Det motsvarar en befolkningstillväxt på 1,9 procent. I Stockholms län ökade befolkningen med 1,6 procent under samma period.

Det föddes 426 barn i Värmdö kommun under år 2014 och 261 personer avled. Det ger ett födelseöverskott på 207 personer. Året med flest antal födda i kommunen hittills var 2006 med 528 födda.

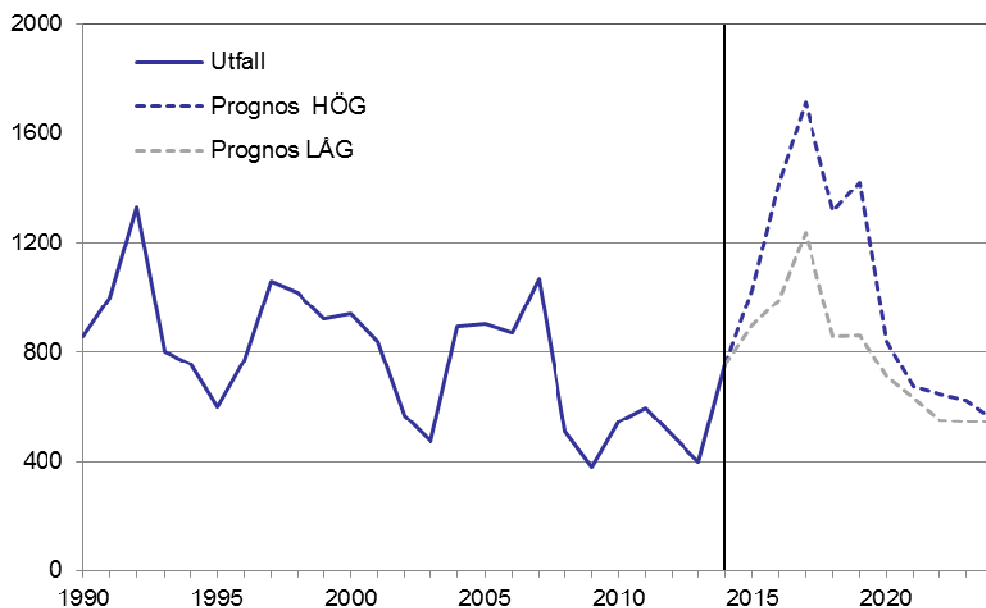
Under 2014 flyttade 2 824 personer till kommunen och 2 232 personer flyttade härifrån. Det ger ett flyttningsnetto på 592 personer.

Kommunprognosen utgår från befolkningen i kommunen fördelat efter ålder och kön den 31 december år 2014 och baseras på statistik över antalet födda, döda samt in- och utflyttare under år 2014. Prognosen bygger även på planerat bostadsbyggande i kommunen under prognosperioden. Två alternativa prognoser presenteras för att det är svårt att precisera tillväxten. Det låga scenariot speglar en utveckling kring en procent och det höga en utveckling med tre procents tillväxt.

Enligt prognosen beräknas befolkningen i kommunen öka med runt 8 000 personer mellan år 2014 och år 2024 i lågalternativet, och med runt 10 000 personer i högalternativet. Det motsvarar en ökning med 20 respektive 25 procent. År 2024 beräknas antalet invånare vara knappt 48 000 i lågalternativet och drygt 51 500 i högalternativet.

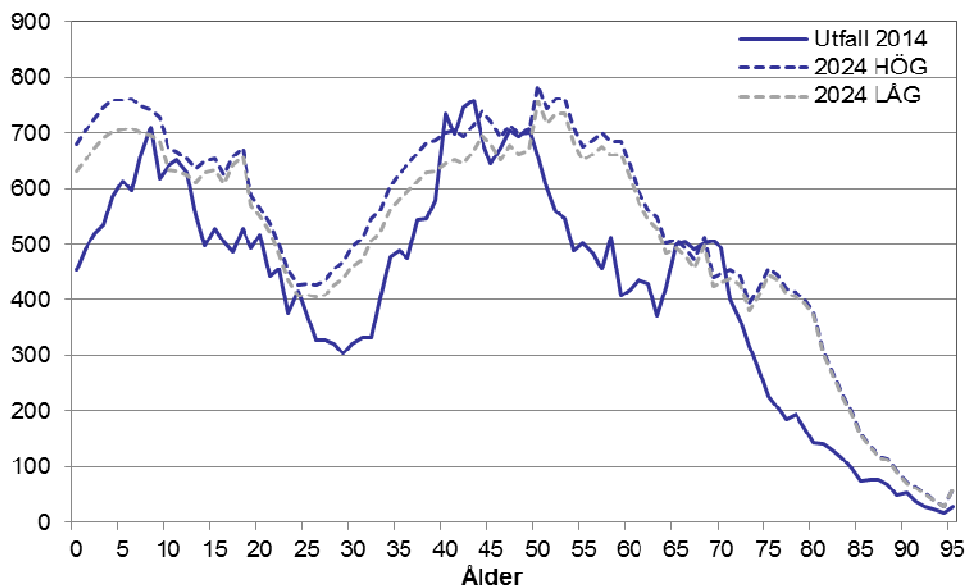
År 2015 till 2018 bedöms befolkningstillväxten bli som störst till följd av ett relativt stort antal planerade inflyttningsklara bostäder under dessa år i bägge prognosalternativen.

Diagram 1 Årlig befolkningsförändring i antal personer Värmdö kommun historiskt sett samt enligt prognos för år 2014-2024 med Hög- och Lågalternativ



De kommunala kostnaderna har ett starkt samband med invånarnas ålder. Generellt gäller att befolkningsprognoser på 10 års sikt med god precision kan förutsäga utvecklingen av antalet äldre. Tyvärr är träffsäkerheten dålig när det gäller att förutse utvecklingen av antalet barn i förskoleåldrarna. En noggrann bevakning av födelsetalen och migrationen måste ständigt pågå för att uppdatera planeringen. Befolkningens åldersfördelning i Värmdö kommun år 2014 och hög- och lågalternativ för år 2024 framgår av Diagram 2. Den största ökningen i absoluta tal beräknas ske för personer i åldrarna 20-64 år samt för personer i åldersklassen 75-79 år.

Diagram 2 Befolkningens åldersstruktur i Värmdö kommun år 2014 och prognos för år 2024 med Hög- och Lågalternativ



## Kommunfullmäktige m fl

Kommunfullmäktige utövar kommunens beslutanderätt i ärenden av principiell karaktär eller av större vikt för kommunen. Kommunfullmäktige anger mål och riktlinjer för verksamheten, beslutar om nämndernas organisation och verksamhetsformer, budget, skatt och andra viktiga ekonomiska frågor.

## Driftbudget

### Sammanställning

Driftbudget (tkr)	KF Budget 2015	Budget 2016	Ram 2017	Ram 2018
Kostnader	6 637	6 400	6 464	6 529
Intäkter	0	0	0	0
<b>Summa netto</b>	<b>6 637</b>	<b>6 400</b>	<b>6 464</b>	<b>6 529</b>
Förändring netto jämfört med föregående års budget i tkr		-237	64	65
Förändring netto jämfört med föregående års budget i %		-3,6 %	1,0 %	1,0 %

### Specifikation till driftbudget

Driftbudget 2016 (tkr)	Kostnader	Intäkter	Netto
KF Budget 2015	6 637	0	6 637
<b>Förändringar enl kommundirektörens förslag</b>	<b>-237</b>	<b>0</b>	<b>-237</b>
<i>Varav ramförändringar:</i>			
Tillägg lön och inflation	63	0	63
Återföring utbildning nya politiker	-300		-300
<b>Kommundirektörens förslag till budget 2016</b>	<b>6 400</b>	<b>0</b>	<b>6 400</b>
<b>Beslutad budget 2016</b>	<b>6 400</b>	<b>0</b>	<b>6 400</b>

Ram 2017 (tkr)	Kostnader	Intäkter	Netto
Kommundirektörens förslag till budget 2016	6 400	0	6 400
<b>Förändringar enl kommundirektörens förslag</b>	<b>64</b>	<b>0</b>	<b>64</b>
<i>Varav ramförändringar:</i>			
Tillägg lön och inflation	64		64
<b>Kommundirektörens förslag till ram 2017</b>	<b>6 464</b>	<b>0</b>	<b>6 464</b>
<b>Beslutad ram 2017</b>	<b>6 464</b>	<b>0</b>	<b>6 464</b>



<b>Ram 2018 (tkr)</b>	<b>Kostnader</b>	<b>Intäkter</b>	<b>Netto</b>
Kommundirektörens förslag till ram 2017	6 464	0	6 464
<b>Förändringar enl kommundirektörens förslag</b>	<b>65</b>	<b>0</b>	<b>65</b>
<i>Varav ramförändringar:</i>			
Tillägg lön och inflation	65	0	65
<b>Kommundirektörens förslag till ram 2018</b>	<b>6 529</b>	<b>0</b>	<b>6 529</b>
<b>Beslutad ram 2018</b>	<b>6 529</b>	<b>0</b>	<b>6 529</b>

### **Kommentarer till driftbudget**

- I budgetramen 2015 ingår 0,3 mnkr för utbildning av nya politiker (ny mandatperiod), dessa medel återförs 2016.

# Överförmyndarnämnd

Överförmyndarnämnden är en tillsynsmyndighet för kommunens gode män, förvaltare och förmyndare. Syftet med verksamheten är att de som har ställföreträdare inte ska lida rättsförluster. Värmdö kommun och Vaxholms stad samverkar sedan 2011 i en gemensam nämnd kring överförmyndarfrågor.

## Driftbudget

### Sammanställning

Driftbudget (tkr)	KF Budget 2015	Budget 2016	Ram 2017	Ram 2018
Kostnader	3 196	3 678	3 715	3 752
Intäkter	-1 004	-1 014	-1 024	-1 034
<b>Summa netto</b>	2 192	2 664	2 691	2 717
Förändring netto jämfört med föregående års budget i tkr		472	27	26
Förändring netto jämfört med föregående års budget i %		21,5 %	1,0 %	1,0 %

### Specifikation till beslutad driftbudget

Driftbudget 2016 (tkr)	Kostnader	Intäkter	Netto
KF Budget 2015	3 196	-1 004	2 192
<b>Förändringar enl kommundirektörens förslag</b>	<b>32</b>	<b>-10</b>	<b>22</b>
<i>Varav ramförändringar:</i>			
Tillägg lön och inflation	32	-10	22
<b>Kommundirektörens förslag till budget 2016</b>	<b>3 228</b>	<b>-1 014</b>	<b>2 214</b>
<i>Politiska förslag 2016</i>			
<i>Varav ramförändring:</i>			
Ökade resurser	450		450
<b>Beslutad budget 2016</b>	<b>3 678</b>	<b>-1 014</b>	<b>2 664</b>

Ram 2017 (tkr)	Kostnader	Intäkter	Netto
Kommundirektörens förslag till budget 2016	3 228	-1 014	2 214
<b>Förändringar enl kommundirektörens förslag</b>	<b>32</b>	<b>-10</b>	<b>22</b>
<i>Varav ramförändringar:</i>			
Tillägg lön och inflation	32	-10	22
<b>Kommundirektörens förslag till ram 2017</b>	<b>3 260</b>	<b>-1 024</b>	<b>2 236</b>
Politiska förslag 2016 inkl tillägg	455		455
<b>Beslutad ram 2017</b>	<b>3 715</b>	<b>-1 024</b>	<b>2691</b>

<b>Ram 2018 (tkr)</b>	<b>Kostnader</b>	<b>Intäkter</b>	<b>Netto</b>
Kommundirektörens förslag till ram 2017	3 260	-1 024	2 236
<b>Förändringar enl kommundirektörens förslag</b>	<b>33</b>	<b>-10</b>	<b>22</b>
<i>Varav ramförändringar:</i>			
Tillägg inflation	33	-10	22
<b>Kommundirektörens förslag till ram 2018</b>	<b>3 293</b>	<b>-1 034</b>	<b>2 258</b>
Politiska förslag 2016 och 2017 inkl tillägg	459		459
<b>Beslutad ram 2018</b>	<b>3 752</b>	<b>-1 034</b>	<b>2 717</b>

## Kommentarer till driftbudget

- Vaxholms stad lämnar en årlig ersättning till Värmdö kommun för den gemensamma nämndens verksamhet. Vaxholm betalar en andel av den totala kostnaden som motsvarar kommunens invånarantal i förhållande till Värmdös invånarantal.
- Överförmyndarnämnden tilldelas nya budgetmedel motsvarande 75 % administrativ tjänst. Tjänsten avser utredningsverksamhet som tidigare legat i tingsrätten och av staten nu överförts till kommunen.

## Kommunstyrelse

Kommunstyrelsen är kommunfullmäktiges beredande och verkställande organ. Kommunstyrelsen leder arbetet med och samordnar utformningen av övergripande mål och ramar för styrningen av hela den kommunala verksamheten. Dess ledningsfunktion omfattar bl a personalpolitik och arbetsgivaransvar för kommunens samtliga anställda. Kommunstyrelsen ansvarar för kommunens planering och strategiska utveckling, samt ansvarar för allt strategiskt kommunalt markägande. Likaledes ligger projektet Framtidens Gustavsberg under KS. KS är också kommunens krisledningsnämnd. Även ansvaret för ungdomsfrågor samt alkohol- och drogförebyggande arbete ligger hos kommunstyrelsen.

## Driftbudget

### Sammanställning

Driftbudget (tkr)	KF Budget 2015	Budget 2016	Ram 2017	Ram 2018
Kostnader	238 731	258 576	260 961	263 371
Intäkter	-86 993	-95 856	-96 815	-97 783
<b>Summa netto</b>	<b>151 738</b>	<b>162 719</b>	<b>164 147</b>	<b>165 588</b>
Förändring netto jämfört med föregående års budget i tkr		10 981	1 428	1 441
Förändring netto jämfört med föregående års budget i %		7,2 %	0,9 %	0,9 %

### Specifikation till driftbudget

Driftbudget 2016 (tkr)	Kostnader	Intäkter	Netto
KF Budget 2015	238 731	-86 993	151 738
<b>Förändringar enl kommundirektörens förslag</b>	<b>19 695</b>	<b>-8 863</b>	<b>10 832</b>
<i>Varav ramförändringar:</i>			
Tillägg lön och inflation	2 252	-929	1 322
Rameffekter av revidering budget 2015	9 343	-5 934	3 409
Ramförstärkning	11 000	-2 000	9 000
<i>Varav tillfälliga medel:</i>			
Återföring e-arkiv	-500		-500
Återföring bredbandssatsning	-2 000		-2 000
Återföring nytt ärendehanteringssystem	-250		-250
Återföring hamnaktiviteter	-150		-150
<b>Kommundirektörens förslag till budget 2016</b>	<b>258 426</b>	<b>-95 856</b>	<b>162 569</b>
<i>Politiska förslag 2016</i>			
<i>Varav ramförändring:</i>			
Hamnaktiviteter	150		150
<b>Beslutad budget 2016</b>	<b>258 576</b>		<b>162 719</b>

<b>Ram 2017 (tkr)</b>	<b>Kostnader</b>	<b>Intäkter</b>	<b>Netto</b>
Kommundirektörens förslag till budget 2016	258 426	-95 856	162 569
<b>Förändringar enl kommundirektörens förslag</b>	<b>2 384</b>	<b>-959</b>	<b>1 426</b>
<i>Varav ramförändringar:</i>			
Tillägg lön och inflation	2 384	-959	1 426
<b>Kommundirektörens förslag till ram 2017</b>	<b>260 810</b>	<b>-96 815</b>	<b>163 995</b>
Politiska förslag 2016 inkl tillägg	151		151
<b>Beslutad ram 2017</b>	<b>260 961</b>	<b>-96 815</b>	<b>164 147</b>

<b>Ram 2018 (tkr)</b>	<b>Kostnader</b>	<b>Intäkter</b>	<b>Netto</b>
Kommundirektörens förslag till ram 2017	260 810	-96 815	163 995
<b>Förändringar enl kommundirektörens förslag</b>	<b>2 408</b>	<b>-968</b>	<b>1 440</b>
<i>Varav ramförändringar:</i>			
Tillägg lön och inflation	2 408	-968	1 440
<b>Kommundirektörens förslag till ram 2018</b>	<b>263 218</b>	<b>-97 783</b>	<b>165 435</b>
Politiska förslag 216 och 2017 inkl tillägg	153		153
<b>Beslutad ram 2018</b>	<b>263 371</b>	<b>-97 783</b>	<b>165 588</b>

## Kommentarer till driftbudget

- Kommunstyrelsens budget för 2016 räknas upp generellt med 1 procent. Därutöver medges kommunstyrelsen en förstärkning av ramen med 9 mnkr. Med detta tillskott som grund gäller följande inriktning:
- Kommunens planarbete ska prioriteras i omfattning och takten i detaljplanarbetet ska öka.
- Ökat fokus bör läggas på utveckling av kommunens information/kommunikation. En mer offensiv roll med en organisation för kommunikation som kan borga för tillgänglighet och samordning i det vardagliga kommunikationsarbetet. En annan prioriterad åtgärd är att stärka kommunens beslutsstöd för förvaltningsorganisationens chefer.
- Värmdö kommun visar i mätningar av Nöjd-medborgar-index och Nöjd-Inflytandeindex lägre utfall än vad som är tillfredsställande på sikt och lägre värde än genomsnittet för deltagande kommuner. Utifrån detta föreslås en analys av indikatorer och framtagande av en handlingsplan kopplat till mätningarna.

- I kommunstyrelsens verksamhetsmål lyfts fram att frisknärvaron i kommunen bör höjas. I syfte att medverka till att målet nås föreslås riktade satsningar på de resultatenheter som har låg frisknärvaro.
- I linje med kommunstyrelsens verksamhetsmål ska arbetet med effektivisering med hjälp av LEAN som metodik prioriteras.
- Behovet av professionalitet i kommunens upphandlingar ökar i ambitionen att upphandla på ett rättssäkert sätt och med strävan att, i verksamhetens och medborgarnas intresse, åstadkomma bästa möjliga kvalitet och pris. I detta ligger även en effektiv uppföljning av befintliga avtal med leverantörer. Mot denna bakgrund behöver kommunens upphandlingsorganisation ses över och stärkas.
- För Värmdö, som snabbt växande kommun, är kvalitén i arbetet med befolknings- och lokalanalyser väsentlig, inriktningen ska vara att utveckla arbetet under 2016.
- Värmdö kommun har sedan våren 2015 en samlad registratur för samtliga nämnder förutom Bygg- miljö- och hälsoskyddsnämnden. I syfte att säkra registratur och postöppning så att alla uppgifter hinns med på ett betryggande sätt kan organisationen behöva förstärkas, åtminstone under viss tid.
- Vissa tillfälliga budgetmedel i budget 2015, avseende e-arkiv, bredbandssatsning och nytt ärendehanteringssystem återförs i budget för 2016.

## Utbildningsnämnd

Nämnden har ansvar för fullgörande, uppföljning och utvärdering av kommunens uppgifter som huvudman enligt skollagen och annan utbildningsrelaterad lagstiftning. I ansvaret ligger också att nämnden har ansvar för finansiering, mål och uppföljning av verksamheten samt att de som verksamheten riktar sig mot får en allsidig information om verksamheten och hur den fullgörs. Nämnden ska också bevaka att de inom nämnden förkommande kundvals-systemen är konkurrensneutrala mellan kommunala och fristående anordnare och andra därtill relaterade frågeställningar. Nämnden är finansierings- och myndighetsnämnd och svarar för utförande av verksamhet i kommunal regi.

## Driftbudget

### Volymutveckling

<b>Antal i genomsnitt under året</b>	<b>Utfall 2014*)</b>	<b>KF Budget 2015</b>	<b>Prognos 2016</b>	<b>Prognos 2017</b>	<b>Prognos 2018</b>
Förskola 1-2,5 år	1 027	859	880	931	993
Förskola 2,5-5 år	1 468	1 680	1 651	1 659	1 659
Grundskoleelever	5 941	6 133	6 286	6 396	6 391
Gymnasieelever	1 526	1 534	1 544	1 580	1 655

\*) I utfall 2014 är antalet förskolebarn uppdelat i åldrarna 1-3 och 4-5 år.

## Sammanställning

<b>Driftbudget (tkr)</b>	<b>KF Budget 2015</b>	<b>KF Budget 2016</b>	<b>Ram 2017</b>	<b>Ram 2018</b>
Kostnader	2 014 353	2 029 473	2 071 044	2 110 119
Intäkter	-954 545	-937 646	-947 022	-956 492
<b>Summa netto</b>	<b>1 059 808</b>	<b>1 091 828</b>	<b>1 124 022</b>	<b>1 153 626</b>
Förändring netto jämfört med föregående års budget i tkr		32 020	32 294	29 604
Förändring netto jämfört med föregående års budget i %		3,0 %	3,0 %	2,6 %

## Specifikation till driftbudget

<b>Driftbudget 2016 (tkr)</b>	<b>Kostnader</b>	<b>Intäkter</b>	<b>Netto</b>
KF Budget 2015	2 014 353	-954 545	1 059 808
<b>Förändringar enl kommundirektörens förslag</b>	<b>15 019</b>	<b>16 899</b>	<b>31 918</b>
<i>Varav förändringar från 2015</i>			
Volymförändring förskoleverksamhet	-254		-254
Volymförändring grundskola	14 795		14 795
Volymförändring gymnasium	1 019		1 019
Tillägg lön och inflation	19 874	-9 284	10 590
Rameffekt reviderad budget	-26 815	26 183	-632
Ramförstärkning	6 400		6 400
<b>Kommundirektörens förslag till budget 2016</b>	<b>2 029 373</b>	<b>-937 646</b>	<b>1 091 728</b>
<b>Politiska förslag 2016</b>			
<i>Varav tillfälliga medel:</i>			
Tryckfrihetsåret	100		100
<i>Varav ramförändring:</i>			
Frukostsatsning	1 000		1 000
Höjd skolpeng 4,1 %	11 000		11 000
<b>Beslutad budget 2016</b>	<b>2 041 473</b>	<b>-937 646</b>	<b>1 103 828</b>

<b>Ram 2017 (tkr)</b>	<b>Kostnader</b>	<b>Intäkter</b>	<b>Netto</b>
Kommundirektörens förslag till budget 2016	2 029 373	-937 646	1 091 728
<b>Förändringar enl kommundirektörens förslag</b>	<b>41 670</b>	<b>-9 376</b>	<b>32 293</b>
<i>Varav ramförändringar:</i>			
Uppräkning lön och inflation	20 294	-9 376	10 917
Volymförändringar förskoleverksamhet	6 925		6 925
Volymförändringar grundskola	10 747		10 747
Volymförändringar gymnasium	3 704		3 704
<b>Kommundirektörens förslag till ram 2017</b>	<b>2 071 044</b>	<b>-947 022</b>	<b>1 124 022</b>
<b>Politiska beslut 2016</b>			
<i>Varav tillfälliga medel:</i>			
Återföring tryckfrihetsåret	-100		-100
<i>Varav ramförändring</i>			
Politiska beslut 2016 med tillägg	12 120		12 120
<b>Beslutad ram 2017</b>	<b>2 083 164</b>	<b>-947 022</b>	<b>1 136 142</b>



<b>Ram 2018 (tkr)</b>	<b>Kostnader</b>	<b>Intäkter</b>	<b>Netto</b>
Kommundirektörens förslag till ram 2017	2 071 044	-947 022	1 124 122
<b>Förändringar enl kommundirektörens förslag</b>	<b>39 074</b>	<b>-9 470</b>	<b>29 604</b>
<i>Varav ramförändringar:</i>			
Uppräkning lön och inflation	20 710	-9 470	11 240
Volymförändringar förskoleverksamhet	11 057		11 057
Volymförändringar grundskola	-494		-494
Volymförändringar gymnasium	7 800		7 800
<b>Kommundirektörens förslag till ram 2018</b>	<b>2 110 119</b>	<b>-956 492</b>	<b>1 153 626</b>
<b>Politiska beslut 2017 och 2017 med tillägg</b>	<b>12 241</b>		<b>12 241</b>
<b>Beslutad ram 2018</b>	<b>2 122 360</b>	<b>-956 492</b>	<b>1 165 867</b>

## Kommentarer till driftbudget

- Nämnden erhåller volymkompensation 2016 med 14,8 mnkr avseende fler grundskoleelever och 1,0 mnkr för fler gymnasieelever. Samtidigt sjunker volymkompensationen något med -0,3 mnkr beroende på minskat antal barn i förskolan (siffrorna avser jämförelse med ursprunglig årsbudget 2015).
- I grunden räknas nämndens budget och pengbelopp upp generellt med 1 procent. Emellertid höjs skolpengen för grundskolan årskurser F – 9 med 4,1 procent jämfört med 2015. Detta kommer att ge förutsättningar för hög undervisningskvalitet och legitimerade pedagoger i våra skolor.
- Nämnden ges ramförstärkning om 6,4 mnkr (avser *delvis* finansiering av extra uppräkning av skolpeng för grundskolan), enligt tjänstemannaförslag, plus ytterligare 11 mnkr (avser finansiering av extra uppräkning av skolpeng till grundskolan), enligt politiskt förslag.
- Av ovan nämnda 6,4 mnkr avser 2,1 mnkr delfinansiering av den höjda skolpengen, i övrigt skapar ramtillskottet utrymme för vissa satsningar i övrigt.
- Ramtillskottet möjliggör att budgeten för nyanlända elever i grundskolan förstärks. Med nyanlända elever avses elever som inte har svenska som modersmål och som inte heller behärskar det svenska språket. Värmdö kommun har sett en kraftig ökning av elevantalet som bedöms bli långsiktig. Elevantalet i budget 2016 beräknas uppgå till 70 elever.
- Ersättningen för introduktionsprogrammen individuellt alternativ och preparandutbildning inom gymnasieskolan höjs från ca 87 tkr 2015 till 120 tkr respektive 100 tkr 2016.
- Enligt skollagen har kommunen ett aktivitetsansvar för ungdomar som inte går i gymnasieskolan eller gymnasiesärskolan och som inte fyllt 20 år. Utbildningsnämnden bör, inom nämnda ramtillskott, reservera utrymme för att kunna ta detta ansvar.

- Flera studier pekar på sambandet mellan frukost och prestation, för årskurs 7-9 avsätts för ändamålet 1 miljon kr.
- För att uppmärksamma införandet av Sveriges tryckfrihet 1766 avsätts 200 tkr totalt med fördelningen 100 tkr till Utbildningsnämnden, 50 tkr till Kultur- och fritidsnämnden samt 50 tkr till Näringslivsnämnden.
- Peng fastställs för förskola, pedagogisk omsorg, grundskola, fritidshem och gymnasieskola enligt bilaga 7. I budget 2014 och 2015 införde Värmdö kommun socioekonomisk differentiering av skolpeng och förskolepeng. Denna differentiering kvarstår 2016 med samma belopp som 2015.

## Kultur- och fritidsnämnd

Nämnden ansvarar för biblioteks- och kulturskoleverksamhet, mötesplatser för unga, samt för porslinsmuseum och konsthall. Nämnden ansvarar för drift och underhåll av anläggningar och platser för idrott, fritid och kultur.

Nämnden är finansieringsnämnd och svarar även för utförande av verksamhet kommunal regi. Den kommunala regin omfattar Värmdö bibliotek, Värmdö kulturskola, Gustavsbergs Porslinsmuseum, Gustavsbergs Konsthall, Ungkulturhuset Gurraberg och fritidsgårdar/öppen ungdomsverksamhet. Nämnden ska verka för att bredda utbudet av verksamheter i alternativa driftsformer.

### Driftbudget

Driftbudget (tkr)	Bokslut 2014	KF Budget 2015	Budget 2016	Ram 2017	Ram 2018
Kostnader	105 715	157 995	173 115	174 796	176 544
Intäkter	-8 143	-45 440	-52 300	-52 823	-53 351
<b>Summa netto</b>	<b>97 571</b>	<b>112 555</b>	<b>120 815</b>	<b>121 973</b>	<b>123 193</b>
Förändring netto jämfört med föregående års budget i tkr			8 260	1 208	1 220
Förändring netto jämfört med föregående års budget i %			7,3 %	1 %	1 %

### Specifikation till driftbudget

Driftbudget 2016 (tkr)	Kostnader	Intäkter	Netto
KF Budget 2015	157 995	-45 440	112 555
Rameffekter av reviderad budget 2014	6 426	6 342	84
<b>Förändringar enl kommundirektörens förslag</b>	<b>8 644</b>	<b>-518</b>	<b>17 590</b>
<i>Varav ramförändringar:</i>			
Tillägg lön och inflation	1 644	-518	10 590
Ramförstärkning	7 000		7 000
Varav helårseffekt kulturhus	5 000		5 000
<b>Kommundirektörens förslag till budget 2016</b>	<b>173 065</b>	<b>-52 300</b>	<b>120 765</b>
<i>Politiska förslag 2016</i>			
<i>Varav tillfälliga beslut:</i>			
Tryckfrihetsåret	50		50
<b>Beslutad budget 2016</b>	<b>173 115</b>	<b>-52 300</b>	<b>120 815</b>

<b>Ram 2017 (tkr)</b>	<b>Kostnader</b>	<b>Intäkter</b>	<b>Netto</b>
Kommundirektörens förslag till budget 2016	173 065	-52 300	120 765
<b>Förändringar enl kommundirektörens förslag</b>	<b>1 731</b>	<b>-523</b>	<b>1 208</b>
<i>Varav ramförändringar:</i>			
Tillägg lön och inflation	1 731	-523	1 208
<b>Kommundirektörens förslag till ram 2017</b>	<b>174 796</b>	<b>-52 823</b>	<b>121 973</b>
Politiska förslag 2016	50		50
<i>Politiska förslag 2017</i>			
<i>Varav tillfälliga medel:</i>			
Återföring tryckfrihetsåret	-50		-50
<b>Beslutad ram 2017</b>	<b>174 796</b>	<b>-52 823</b>	<b>121 973</b>

<b>Ram 2018 (tkr)</b>	<b>Kostnader</b>	<b>Intäkter</b>	<b>Netto</b>
Kommundirektörens förslag till ram 2017	174 796	-52 823	121 973
<b>Förändringar enl kommundirektörens förslag</b>	<b>1 748</b>	<b>-528</b>	<b>1 220</b>
<i>Varav ramförändringar:</i>			
Uppräkning lön och inflation	1 748	-528	1 220
<b>Kommundirektörens förslag till ram 2017</b>	<b>176 544</b>	<b>-53 351</b>	<b>123 193</b>
<b>Beslutad ram 2018</b>	<b>176 544</b>	<b>-53 351</b>	<b>123 193</b>

## Kommentarer till driftbudget

- Kultur- och fritidsnämndens budget räknas upp generellt med 1 procent. Därutöver medges nämnden en förstärkning av ramen för 2016 jämfört med 2015 med sammanlagt 7 mnkr. Tillskottet syftar i första hand till att täcka kostnader för kulturhus/upplevelsecentrum (i budget 2015 finns utrymme för delår, nu avsätts för helårseffekt), det ger även utrymme för vissa prioriteringar därutöver.
- Planerna fortsätter beträffande att samla kulturaktiviteter i den tidigare Hushållsporslinsfabriken i Gustavsbergs Hamn. De verksamheter som är tänkta att samlas där är bibliotek, kulturskolor, ungekulturhuset Gurraberg, Gustavsbergs porslinsmuseum samt Gustavsbergs konsthall.
- Inom ramen ges visst utrymme att prioritera utställningsverksamheten vid Gustavsbergs konsthall, skapa förutsättningar för Gurraberg att vara resultatenhet eller möta ökad efterfrågan på e-böcker på biblioteken.
- Gustavsbergs Porslinsmuseum övergick vid årsskiftet 2014/15 från bolagsform till den kommunala förvaltningen. Som en konsekvens av detta föreslås i och med budgetförslaget 2016 att vissa avgifter rörande porslinsmuseet fastställs av kommunfullmäktige (se särskild bilaga).
- Utifrån behovet att skapa bättre möjligheter till fotbollsträning och spel året runt samt spontanidrott i centrala Gustavsberg kommer en 11-

mannakonstgräsplan samt en spontanidrottsplats att påbörjas under 2016 samtidigt som befintliga fotbollsplaner med naturgräs bibehålls. Anläggningen ska vara tillgänglig såväl för föreningslivet som för allmänheten. Medel avsätts i investeringsbudgeten 2016 9 mnkr.

- Det pågår överläggningar rörande övertagande av Ekvallens idrottsanläggning från Ekvallen Värmdö AB. Köpesumman kan beräknas till i storleksordningen 20 mnkr, utrymme avsätts för ändamålet i investeringsbudgeten.
- Nämnden tillförs 50 tkr avsett för att särskilt uppmärksamma 250 år sedan införandet av tryckfrihetsförordningen.

## Socialnämnd

Nämnden är finansieringsnämnd och ansvarar för kundval samt svarar för utförande av verksamhet i kommunal regi. Nämnden ansvarar för individ- och familjeomsorg, försörjningsstöd, familjerätt etc. Nämnden ska arbeta för att bredda utbudet av utförare i kommunen, privat-, förenings- och kommunalt drivna verksamheter.

## Driftbudget

### Volymutveckling

Antal i genomsnitt under året	Utfall 2014	KF Budget 2015	Prognos 2016	Prognos 2017	Prognos 2018
<i>Individ- och familjeomsorg:</i>					
Antal invånare 0-24 år	13 511	13 615	13 929	14 233	14 446
Antal invånare 25 år och äldre	27 013	27 456	28 499	29 430	30 072

### Sammanställning

Driftbudget (tkr)	KF Budget 2015	Budget 2016	Ram 2017	Ram 2018
Kostnader	246 324	265 652	271 236	276 703
Intäkter	-85 236	-101 297	-102 310	-103 333
<b>Summa netto</b>	161 088	164 355	168 926	173 370
Förändring netto jämfört med föregående års budget i tkr		3 267	5 571	4 444
Förändring netto jämfört med föregående års budget i %		2,0 %	3,4 %	2,6 %

### Specifikation till driftbudget

Driftbudget 2016 (tkr)	Kostnader	Intäkter	Netto
KF Budget 2015	246 324	-85 236	161 088
<b>Förändringar enl kommundirektörens förslag</b>	<b>18 328</b>	<b>-16 061</b>	<b>2 267</b>
<i>Varav ramförändringar:</i>			
Tillägg lön och inflation	2 572	-1 003	1 569
Rameffekter av reviderad budget 2015	10 876	-15 058	-4 182
Volymförändring individ- och familjeomsorg	4 262		4 262
Volymförändring ensamkommande flyktingbarn	618		618
<b>Kommundirektörens förslag till budget 2016</b>	<b>264 652</b>	<b>-101 297</b>	<b>163 355</b>
<i>Politiska förslag 2016</i>			
<i>Varav tillfälliga medel:</i>			
Förebyggande arbete	1 000		1 000
<b>Beslutad budget 2016</b>	<b>265 652</b>	<b>-101 297</b>	<b>164 355</b>

<b>Ram 2017 (tkr)</b>	<b>Kostnader</b>	<b>Intäkter</b>	<b>Netto</b>
Kommundirektörens förslag till budget 2016	264 652	-101 297	163 355
<b>Förändringar enl kommundirektörens förslag</b>	<b>6 584</b>	<b>-1 013</b>	<b>5 571</b>
<i>Varav ramförändringar:</i>			
Tillägg lön och inflation	2 647	-1 013	1 634
Volymförändring individ- och familjeomsorg	3 937		3 937
<b>Kommundirektörens förslag till ram 2017</b>	<b>271 236</b>	<b>-102 310</b>	<b>168 926</b>
Politiska förslag 2016	1 000		1 000
<b>Politiska förslag 2016</b>			
<i>Varav tillfälliga medel:</i>			
Återföring förebyggande arbete	-1 000		-1 000
<b>Beslutad ram 2017</b>	<b>271 236</b>	<b>-102 310</b>	<b>168 926</b>

<b>Ram 2018 (tkr)</b>	<b>Kostnader</b>	<b>Intäkter</b>	<b>Netto</b>
Kommundirektörens förslag till ram 2017	271 236	-102 310	168 926
<b>Förändringar enl kommundirektörens förslag</b>	<b>5 467</b>	<b>-1 023</b>	<b>4 444</b>
<i>Varav ramförändringar:</i>			
Tillägg lön och inflation	2 712	-1 023	1 689
Volymförändring individ- och familjeomsorg	2 755		2 755
<b>Kommundirektörens förslag till ram 2018</b>	<b>276 703</b>	<b>-103 333</b>	<b>173 370</b>
<b>Beslutad ram 2018</b>	<b>276 703</b>	<b>-103 333</b>	<b>173 370</b>

## Kommentarer till driftbudget

- Nämndens budget uppräknas generellt med 1 procent.
- Individ- och familjeomsorgen volymkompenseras utifrån två ålderskategorier i befolkningen; 0-24 år och 25 år och uppåt, med en beräknad snittkostnad i respektive kategori som grund. Det innebär för budget 2016 en volymkompensation om 4,3 mnkr. Samma modell tillämpas för beräkningen av ramar för 2017 och 2018.

Socialnämnden volymkompenseras också för ensamkommande flyktingbarn. Ersättningsmodellen är tänkt att täcka resurser för myndighetsarbetet med denna grupp. I budget för 2016 föreslås en volymkompensation i denna del på 0,6 mnkr, motsvarande 10 tillkommande barn på helårsbasis jämfört med budget 2015. Avstämning av antalet barn kommer att göras under året.

Summerat uppgår därmed volymkompensationen för socialnämnden 2016 till 4,9 mnkr.

- Det finns anledning att följa utvecklingen av orosanmälningar rörande barn och unga, det kan föranleda överväganden vid budgetrevidering under 2016.

- Nämnden erhåller ytterligare 1 mnkr till förebyggande arbete framförallt för barn och ungdomar. Även om det ligger ett ansvar för ungdomsfrågor samt alkohol- och drogförebyggande arbete inom kommunstyrelsen vill vi arbeta med detta konkret på olika sätt i nämnden. Inriktningsmålet, Omsorg och trygghet, som vi har i nämnden faller inom detta område. ”Förebyggande arbete för socialt utsatta individer och grupper ska stärkas i samverkan med andra aktörer.” Obalansen i verksamheten kan inte lösas enbart med utökade resurser men detta kan ge positiv effekt i längden och ska återrapporeras i bokslutet för 2016.



## Vård och omsorgsnämnd

Vård och omsorgsnämnden ansvarar för området vård och omsorg, specifikt frågor som rör personer med funktionshinder och äldreomsorg. Nämnden ska arbeta för att bredda utbudet av utförare i kommunen, privat-, förenings- och kommunalt drivna verksamheter. Nämnden är finansierings- och myndighetsnämnd och svarar för utförande av verksamhet i kommunal regi.

## Driftbudget

### Volymutveckling

Antal i genomsnitt under året	Utfall 2014	KF Budget 2015	Prognos 2016	Prognos 2017	Prognos 2018
<i>Äldreomsorg:</i>					
Antal invånare 85 år och äldre	521	573	595	639	679
<i>Funktionshindrade:</i>					
Antal invånare 0-64 år	34 028	34 375	35 424	36 375	36 976

## Driftbudget

Driftbudget (tkr)	KF Budget 2015	Budget 2016	Ram 2017	Ram 2018
Kostnader	731 110	757 152	790 755	821 666
Intäkter	-340 193	-344 506	-347 951	-351 431
<b>Summa netto</b>	390 917	412 646	442 804	470 235
Förändring netto jämfört med föregående års budget i tkr		21 729	30 158	27 431
Förändring netto jämfört med föregående års budget i %		5,6 %	7,2 %	6,2 %

## Specifikation till driftbudget

Driftbudget 2016 (tkr)	Kostnader	Intäkter	Netto
KF Budget 2015	731 110	-340 193	390 917
<b>Förändringar enl kommundirektörens förslag</b>		<b>-4 313</b>	<b>21 729</b>
<i>Varav ramförändringar:</i>			
Tillägg lön och inflation	7 302	-3 411	3 891
Rameffekter av reviderad budget 2015	246	-902	-656
Volymförändring äldreomsorg	11 332		11 332
Volymförändring funktionshinder	3 462		3 462
Ramförstärkning	4 900		4 900
<i>Varav tillfälliga medel:</i>			
Återföring medel för nyckelfria lås	-1 200		-1 200
<b>Kommundirektörens förslag till budget 2016</b>	<b>757 152</b>	<b>-344 506</b>	<b>412 646</b>
<b>Beslutad budget 2016</b>	<b>757 152</b>	<b>-344 506</b>	<b>412 646</b>

<b>Ram 2017 (tkr)</b>	<b>Kostnader</b>	<b>Intäkter</b>	<b>Netto</b>
Kommundirektörens förslag till budget 2016	757 152	-344 506	412 646
<b>Förändringar enl kommundirektörens förslag</b>	<b>33 603</b>	<b>-3 445</b>	<b>30 157</b>
<i>Varav ramförändringar:</i>			
Tillägg lön och inflation	7 572	-3 445	4 126
Volymförändringar äldreomsorg	22 893		22 893
Volymförändringar funktionshinder	3 138		3 138
<b>Kommundirektörens förslag till ram 2016</b>	<b>790 755</b>	<b>-347 951</b>	<b>442 804</b>
<b>Beslutad ram 2017</b>	<b>790 755</b>	<b>-347 951</b>	<b>442 804</b>

<b>Ram 2018 (tkr)</b>	<b>Kostnader</b>	<b>Intäkter</b>	<b>Netto</b>
Kommundirektörens förslag till ram 2017	790 755	-347 951	442 804
<b>Förändringar enl kommundirektörens förslag</b>	<b>30 911</b>	<b>-3 480</b>	<b>27 431</b>
<i>Varav ramförändringar:</i>			
Tillägg lön och inflation	7 908	-3 480	4 428
Volymförändringar äldreomsorg	21 020		21 020
Volymförändringar funktionshinder	1 983		1 983
<b>Kommundirektörens förslag till ram 2018</b>	<b>821 666</b>	<b>-351 431</b>	<b>470 235</b>
<b>Beslutad ram 2018</b>	<b>821 666</b>	<b>-351 431</b>	<b>470 235</b>

## Kommentarer till driftbudget

- Vård- och omsorgsnämnden erhåller beträffande äldreomsorgen 11,3 mnkr i volymkompensation, mot bakgrund av att antalet äldre (85 år och äldre) blir flera. Dessutom medges kompensation för ökad verksamhetsvolym avseende funktionshindrade med 3,5 mnkr.
- Nämndens budget och pengbelopp uppräknas generellt med 1 procent. Därutöver medges nämnden en förstärkning av ramen 2016 med totalt 4 900 tkr. Ramtillskottet skapar utrymme för följande prioriteringar:
- I och med budget 2016 fortsätter prioriteringen av särskilt boende. Förutom den generella uppräknings (1 %) höjs ersättningen för platser i boende med somatisk inriktning med 50 kr per vård dygn (att läggas till den höjning som skedde redan 2015).
- I slutet av 2015 genomförs en huvudmannaskapsförändring i och med att ansvaret för hemsjukvård kopplad till LSS överförs från Stockholms läns landsting till kommunerna i länet. I Värmdö kommer ansvaret att ligga på vård- och omsorgsnämnden, som i och med budgetförslaget för 2016 ges ekonomiskt utrymme för detta.
- Ett gruppboende för unga vuxna med funktionshinder har startats i Västra Mörtnäs. Medel avsattes i budget 2014-2015, dock kan konstateras att faktisk kostnad är något högre än den budgeterade. Vidare bedöms att det erfordras ett tillskott för att vidmakthålla en god kvalitet inom fritidsgårdsverksamheten för funktionshindrade. Nämnden ges, i och med budget 2016, förutsättningar att hantera dessa resursbehov.

- Peng fastställs för särskilt boende, demensdagvård, hemtjänst och funktionshindrade enligt bilaga 7.

## Bygg-, miljö- och hälsoskyddsämnd

Nämnden ansvarar för att med utgångspunkt från fullmäktiges riktlinjer samt regler i plan- och bygglagen, miljöbalken, livsmedelslagen med tillhörande lagstöd inom verksamhetsområdet pröva frågor om anmälningar/ansökningar till bygglov, enskilda avloppsanläggningar, strandskydd mm. Nämnden ska även utföra fortlöpande tillsyn av regelefterlevnaden inom området.

### Driftbudget

#### Sammanställning

Driftbudget (tkr)	KF Budget 2015	Budget 2016	Ram 2017	Ram 2018
Kostnader	30 869	29 920	30 219	30 552
Intäkter	-23 141	-23 372	-23 606	-23 842
<b>Summa netto</b>	<b>7 728</b>	<b>6 548</b>	<b>6 613</b>	<b>6 679</b>
Förändring netto jämfört med föregående års budget i tkr		-1 180	65	66
Förändring netto jämfört med föregående års budget i %		-15,3%	1 %	1 %

#### Specifikation till driftbudget

Driftbudget 2016 (tkr)	Kostnader	Intäkter	Netto
KF Budget 2015	30 869	-23 141	7 728
<b>Förändringar enl kommundirektörens förslag</b>	<b>-949</b>	<b>-231</b>	<b>-1 180</b>
<i>Varav ramförändringar:</i>			
Tillägg lön och inflation	296	-231	65
Rameffekt reviderad budget	-245		-245
<i>Varav tillfälliga medel:</i>			
Återföring rådgivning avlopp/hållbart byggande	-1 000		-1 000
<b>Kommundirektörens förslag till budget 2016</b>	<b>29 920</b>	<b>-23 372</b>	<b>6 548</b>
<b>Beslutad budget 2016</b>	<b>29 920</b>	<b>-23 372</b>	<b>6 548</b>

Ram 2017 (tkr)	Kostnader	Intäkter	Netto
Kommundirektörens förslag till budget 2016	29 920	-23 372	6 548
<b>Förändringar enl kommundirektörens förslag</b>	<b>299</b>	<b>-234</b>	<b>65</b>
<i>Varav ramförändringar:</i>			
Tillägg lön och inflation	299	-234	65
<b>Kommundirektörens förslag till ram 2017</b>	<b>30 219</b>	<b>-23 606</b>	<b>6 613</b>
<b>Beslutad budget 2016</b>	<b>30 219</b>	<b>-23 606</b>	<b>6 613</b>

<b>Ram 2018 (tkr)</b>	<b>Kostnader</b>	<b>Intäkter</b>	<b>Netto</b>
Kommundirektörens förslag till ram 2017	30 219	-23 606	6 613
<b>Förändringar enl kommundirektörens förslag</b>	<b>302</b>	<b>-236</b>	<b>66</b>
<i>Varav ramförändringar:</i>			
Tillägg lön och inflation	302	-236	66
<b>Kommundirektörens förslag till ram 2018</b>	<b>30 522</b>	<b>-23 842</b>	<b>6 679</b>
<b>Beslutad budget 2016</b>	<b>30 522</b>	<b>-23 842</b>	<b>6 679</b>

## Kommentarer till driftbudget

- Ramen för bygg-, miljö- och hälsoskyddsnämnden höjs med 1 procent. I budget 2014-2015 avsattes 1 mnkr för rådgivning för enskilda avlopp och hållbart byggande (engångsanslag). I linje med tidigare flerårsplan utgår dessa projektmedel i och med budget 2016.

## Teknisk nämnd

Nämnden ansvarar för drift och nyanläggning beträffande renhållning, VA-verksamhet, väghållning, operativa trafik- och lokala kollektivtrafikfrågor, samt skötsel av skogs- och parkmark mm. Nämnden ansvarar också för de fastigheter som har kommunala anläggningar/verksamhetslokaler. Nämnden ska arbeta för att bredda utbudet av utförare i kommunen, privat-, förenings- och kommunalt drivna.

## Driftbudget

### Sammanställning

Driftbudget (tkr)	KF-Budget 2015	Budget 2016	Ram 2017	Ram 2018
Kostnader	230 023	242 706	246 032	247 543
Intäkter	-202 523	-217 316	-219 489	-221 684
<b>Summa netto</b>	<b>27 500</b>	<b>25 390</b>	<b>26 543</b>	<b>25 859</b>
Förändring netto jämfört med föregående års budget i tkr		-2 110	1 153	-684
Förändring netto jämfört med föregående års budget i %		-7,7%	4,5 %	-2,6 %

### Specifikation till driftbudget

Driftbudget 2016 (tkr)	Kostnader	Intäkter	Netto
KF Budget 2015	230 023	-202 523	27 500
<b>Förändringar enl kommundirektörens förslag</b>	<b>12 534</b>	<b>-14 793</b>	<b>-2 259</b>
<i>Varav ramförändringar:</i>			
Tillägg lön och inflation	2 364	-2 152	212
Rameffekter av reviderad budget 2015	6 469	-12 641	-6 172
Ramförstärkning	3 800		3 800
<i>Varav tillfälliga beslut:</i>			
Återföring underhåll lekplatser	-100		-100
<b>Kommundirektörens förslag till budget 2016</b>	<b>242 556</b>	<b>-217 316</b>	<b>25 240</b>
<i>Politiska förslag 2016</i>			
<i>Varav ramförändringar:</i>			
Latrintömningsstationer	50		50
<i>Varav tillfälliga beslut:</i>			
Underhåll lekplatser	100		100
<b>Beslutad budget 2016</b>	<b>242 706</b>	<b>-217 316</b>	<b>25 390</b>

<b>Ram 2017 (tkr)</b>	<b>Kostnader</b>	<b>Intäkter</b>	<b>Netto</b>
Kommundirektörens förslag till budget 2016	242 556	-217 316	25 240
<b>Förändringar enl kommundirektörens förslag</b>	<b>3 426</b>	<b>-2 173</b>	<b>1 252</b>
<i>Varav ramförändringar:</i>			
Tillägg lön och inflation	2 426	-2 173	252
Flygfotografering	1 000		1 000
<b>Kommundirektörens förslag till ram 2017</b>	<b>245 982</b>	<b>-219 489</b>	<b>26 492</b>
Politiska förslag 2016 inkl tillägg	150		150
<i>Varav tillfälliga medel:</i>			
Återföring underhåll lekplatser	-100		-100
<b>Politiska förslag 2017</b>			
Latrintömningsstationer	60		60
<b>Beslutad ram 2017</b>	<b>246 092</b>	<b>-219 489</b>	<b>26 602</b>

<b>Ram 2018 (tkr)</b>	<b>Kostnader</b>	<b>Intäkter</b>	<b>Netto</b>
Kommundirektörens förslag till ram 2017	245 982	-219 489	26 492
<b>Förändringar enl kommundirektörens förslag</b>	<b>1 450</b>	<b>-2 195</b>	<b>-745</b>
<i>Varav ramförändringar:</i>			
Återföring flygfotografering	-1 000		-1 000
Tillägg lön och inflation	2 450	-2 195	255
<b>Kommundirektörens förslag till ram 2018</b>	<b>247 431</b>	<b>-221 684</b>	<b>25 748</b>
Politiska förslag 2016 och 2017 inkl tillägg	112		112
<b>Beslutad ram 2018</b>	<b>247 543</b>	<b>-221 684</b>	<b>25 860</b>

## Kommentarer till driftbudget

- Tekniska nämndens budget räknas upp med generellt 1 procent. Därutöver medges nämndens skattefinansierade verksamhet en förstärkning av ramen för 2016 med sammanlagt netto 3,8 mnkr. Tillskottet ger utrymme för ökade drift- och kapitalkostnader, bl a kopplat till utbyggnaden av gång- och cykelvägar.
- För att höja ambitionsnivån i underhållet och utvecklingen av våra kommunala lekplatser tillförs nämnden 100 tkr för 2016.
- Ansvaret för kommunens verksamhetslokaler ligger från 2015 hos tekniska nämnden. Nämnder och verksamheter betalar internhyra för sitt lokalutnyttjande. En översyn av hyressättningen gjordes inför 2013, bl a för att uppmuntra ett effektivt lokalutnyttjande. Efter tre år, år 2016, revideras internhyrorna.

- Budget 2016 för fastigheter, netto, kvarstår på 2015 års nivå, d v s intäkterna ska överstiga kostnaderna med 18,8 mnkr. Detta är effekten av krav på kostnadsanpassning (budget 2014) samt förändrade redovisningsprinciper.
- Töm inte i sjön. 2015 infördes förbud mot att släppa ut toalettavfall från fritidsbåtar i hav, sjöar och vattendrag. För att ta vårt ansvar i Värmdö för miljön och bidra, avsätter vi i investeringsbudgeten för tre stationer 2016 och fyra stationer 2017. Driftmedel för motsvarande satsning tilldelas Tekniska nämnden.
- Tidigare taxa/avgifter för felparkering och flyttning av fordon rubriceras 2016 som Trafik- och fordonstaxa och kompletteras med taxa för trafikanordningsplan.

## Taxefinansierad verksamhet

Den taxefinansierade verksamheten finansieras direkt av brukarna. Budget för år 2016 presenteras nedan. De årliga över- respektive underskotten ackumuleras i verksamheternas balansräkningar.

### Vatten och avlopp (VA), taxefinansierad

Driftbudget (tkr)	Bokslut 2014	KF Budget 2015	Budget 2016	Ram 2017	Ram 2018
Kostnader	99 184	109 417	106 803	115 505	124 305
Intäkter	-101 226	-104 095	-111 437	-119 149	-127 149
<b>Summa netto</b>	<b>-2 042</b>	<b>5 322</b>	<b>-4 634</b>	<b>-3 644</b>	<b>-2 844</b>

### Kommentarer till driftbudget

- Utbyggnaden av kommunalt vatten och avlopp är starkt prioriterad, inte minst av miljöskäl. Under 2016-2018 höjs investeringstakten, sammanlagt investeras för 578 mnkr under treårsperioden.
- Ekonomin för utbyggnaden är beroende av utbyggnadstakten och ränteläget. En snabb utbyggnad av de centrala delarna av Gustavsberg gynnar VA-ekonomin påtagligt. Räntekänsligheten är central då investeringarna finansieras via lånat kapital. VA-verksamheten visade ett överskottskott om 2,0 mnkr i bokslut 2014, därmed är det ackumulerade resultatet vid ingången av 2015 ett underskott om 5,9 mnkr. Även 2015 och 2016 förväntas underskott, enligt prognos i storleksordningen 5 mnkr årligen, därefter sjunker underskotten.
- VA-ekonomin är en av de viktigaste delarna av Värmdö kommuns ekonomi att fokusera på just nu. Kommunen har varit införstådd, sedan flera år tillbaka, att



det kommer att bli några år med underskott. Det gäller att se till att intäktssidan, relaterat till flera abonnenter, växer i önskvärd takt.

- Någon höjning av VA-taxan sker inte 2016. Det är däremot möjligt att det senare i behandlingen av budgetärendet kommer att föreslås korrigerande av enstaka delar av taxan.

### Renhållning och Slam (RH), taxefinansierad

<b>Driftbudget (tkr)</b>	<i>Bokslut</i> <b>2014</b>	<b>KF Budget</b> <b>2015</b>	<b>Budget</b> <b>2016</b>	<b>Ram</b> <b>2017</b>	<b>Ram</b> <b>2018</b>
Kostnader	80 228	65 039	71 616	72 803	76 857
Intäkter	-59 610	-58 000	-73 309	-74 628	-78 174
<b>Summa netto</b>	<i>20 618</i>	7 039	-1 693	-1 825	-1 317

### Kommentarer till driftbudget

- Renhållningsverksamhetens årliga resultat ackumuleras i balansräkningen. 2014 redovisades ett underskott om 20,6 mnkr. Därmed vändes ett ackumulerat överskott till ett underskott på – 5,3 mnkr.
- I linje med förslag som behandlats i tekniska nämnden (alternativ B) föreslås att renhållningstaxan höjs med 10 % 2016. Taxan innebär i övrigt förändring, den som har matavfall ges en reducering för tömning av restavfallskärl på 20 %, tömning av matavfallskärl kostar 10 kr per tömning.

## Näringslivsnämnd

Näringslivsnämnden är finansieringsnämnd, myndighetsnämnd och ansvarar för kundval och utförande av verksamhet inom områdena SFI, integration, arbetsmarknad, näringsliv och vuxenutbildning.

## Driftbudget

### Sammanställning

Driftbudget (tkr)	KF-Budget 2015	Budget 2016	Ram 2017	Ram 2018
Kostnader	55 299	64 416	65 010	65 660
Intäkter	-28 002	-27 944	-28 223	-28 505
<b>Summa netto</b>	27 297	36 473	36 787	37 155
Förändring netto jämfört med föregående års budget i tkr		9 176	314	368
Förändring netto jämfört med föregående års budget i %		33,6 %	0,9 %	1,0 %

### Specifikation till beslutad driftbudget

Driftbudget 2016 (tkr)	Kostnader	Intäkter	Netto
KF Budget 2015	55 299	-28 002	27 297
<b>Förändringar enl kommundirektörens förslag</b>	<b>8 917</b>	<b>58</b>	<b>8 975</b>
<i>Varav ramförändringar:</i>			
Tillägg lön och inflation	586	-277	310
Rameffekter av revidering budget 2015	3 666		3 666
Ramförstärkning	5 000		5 000
<i>Varav tillfälliga medel:</i>			
Återföring utredning rehabiliteringsinsatser	-335	335	0
<b>Kommundirektörens förslag till budget 2016</b>	<b>64 216</b>	<b>-27 944</b>	<b>36 273</b>
<i>Politiska förslag 2016</i>			
<i>Varav ramförändringar:</i>			
Stockholm Archipelago	150		150
<i>Varav tillfälliga medel:</i>			
Tryckfrihetsåret	50		50
<b>Beslutad budget 2016</b>	<b>64 416</b>	<b>-27 944</b>	<b>36 473</b>

<b>Ram 2017 (tkr)</b>	<b>Kostnader</b>	<b>Intäkter</b>	<b>Netto</b>
Kommundirektörens förslag till budget 2016	64 216	-27 944	36 273
<b>Förändringar enl kommundirektörens förslag</b>	<b>642</b>	<b>-279</b>	<b>363</b>
<i>Varav ramförändringar:</i>			
Tillägg lön och inflation	642	-279	363
<b>Kommundirektörens förslag till ram 2017</b>	<b>64 858</b>	<b>-28 223</b>	<b>36 635</b>
Politiska förslag 2016 inkl tillägg	202		202
<i>Varav tillfälliga medel:</i>			
Återföring av tryckfrihetsåret	-50		-50
<b>Beslutad ram 2017</b>	<b>65 010</b>	<b>-28 223</b>	<b>36 787</b>

<b>Ram 2018 (tkr)</b>	<b>Kostnader</b>	<b>Intäkter</b>	<b>Netto</b>
Kommundirektörens förslag till ram 2017	64 858	-28 223	36 635
<b>Förändringar enl kommundirektörens förslag</b>	<b>649</b>	<b>-282</b>	<b>366</b>
<i>Varav ramförändringar:</i>			
Tillägg inflation	649	-282	366
<b>Kommundirektörens förslag till ram 2018</b>	<b>65 507</b>	<b>-28 505</b>	<b>37 002</b>
<b>Politiska förslag 2016 och 2017 inkl tillägg</b>	<b>153</b>		<b>153</b>
<b>Beslutad ram 2018</b>	<b>65 660</b>	<b>-28 505</b>	<b>37 155</b>

## Kommentarer till driftbudget

- Näringslivsnämndens budget räknas upp generellt med 1 procent jämfört med 2015. Därutöver medges nämnden en förstärkning av ramen med 5,0 mnkr. Nämnden har att inom sin ram överväga prioritering av bl a arbetsmarknad och integration, unga vuxna, yrkeshögskoleutbildning samt lärlingsutbildning.
- Prislista för vuxenutbildning fastställs enligt bilaga 7. Förslaget bygger vidare på den prislista som tidigare tillämpats gemensamt med ett flertal av länets kommuner. Jämfört med 2015 görs en uppräknings med 2 procent.
- Nämnden tillförs 150 tkr för medlemskapet i Stockholm Arhchipelago.
- Nämnden tillförs 50 tkr avsett för att särskilt uppmärksamma 250 år sedan införandet av tryckfrihetsförordningen.

## Finansförvaltning – centrala åtaganden

Resultatbudget (mnkr) - = kostnad	Bokslut 2014	KF Budget 2015	Budget 2016	Förändring 2016/2015
Nämndernas nettokostnader	-1 863,8	-1 947,5	-2 041,8	-94,4
Centrala åtaganden (finansförvaltning)	-1,3	5,3	-11,6	-16,9
<b>Verksamhetens kostnader</b>	<b>-1 865,2</b>	<b>-1 942,2</b>	<b>-2 053,4</b>	<b>-111,3</b>
Skatteintäkter	1 770,1	1 862,9	1 965,2	102,3
Bidrag och avgifter utjämningsystem	173,6	164,4	166,8	2,4
Finansnetto	-30,9	-38,5	-38,5	0,0
<b>Årets resultat</b>	<b>47,6</b>	<b>46,6</b>	<b>40,1</b>	<b>-6,6</b>

Nedan följer specifikationer för finansförvaltningen och kortare beskrivningar av vissa poster.

Centrala åtaganden (mnkr)	Bokslut 2014	KF Budget 2015	Budget 2016	Förändring 2016/2015
Pensionsutbetalningar, premier, mm	-22,7	-25,5	-28,5	-3,0
Pensionsskuld förändring	-1,6	-6,0	-6,4	-0,4
Löneskatt mm	-2,2	-8,5	-8,3	0,2
Återbetalning AFA-premier	25,8	0,0	0,0	0,0
Fastighetsskatt och övriga kostnader	0,6	-1,0	-2,0	-1,0
Internränta	57,8	50,5	47,0	-3,5
Riskpremie fastigheter	0,0	20,0	20,0	0,0
Övriga intäkter	0,5	1,0	1,0	0,0
Statsbidrag maxtaxa och kvalitetsbidrag	20,3	19,6	19,6	0,0
Infrastruktur stöd för skärgården	-6,3	-6,5	-6,6	-0,1
Vinster mark-/fastighetsförsäljning	33,4	0,0	0,0	0,0
Centrala Gustavsberg	-7,8	-1,5	-1,5	0,0
Driftbidrag Gustavsbergsbadet	-11,4	-9,8	-9,0	0,8
Driftbidrag Porslinsmuseet	-2,8	0,0	0,0	0,0
Centralt avsatt utrymme, volymer	0,0	-14,0	-21,9	-7,9
Centralt avsatt utrymme, konjunktur mm	0,0	-13,0	-15,0	-2,0
<b>Centrala åtaganden</b>	<b>83,6</b>	<b>5,3</b>	<b>-11,6</b>	<b>-16,9</b>

### Pensioner

Posten *pensionsutbetalningar, premier mm* avser löpande utbetalningar av tjänstepensioner till tidigare anställda numera pensionerade, i första hand pensioner intjänade före 1998. Från år 1998 har kommunens pensionsåtagande till större delen hanterats genom den sk individuella delen, som utbetalas årligen i takt med att pensionerna intjänas (betalas via det sk PO-pålägget som belastar alla verksamheter).

Den pensionsskuld som redovisas i kommunens balansräkning omfattar enbart intjänade pensioner, på löner över 7,5 basbelopp, från och med år 1998. Förändringen av denna pensionsskuld belastar i huvudsak verksamheten via PO-pålägget, men det PO-pålägget inte täcker redovisas på finansförvaltningen under

rubriken *Pensionsskuldsförändring*. Den allra största delen av kommunens nuvarande pensionsåtaganden intjänades före 1998 och uppskattas till 592 mnkr. Enligt rådande redovisningspraxis ligger denna post helt utanför balansräkningen.

### **Internränta**

Kommunen tillämpar sedan ett flertal år tillbaka den internränta som Sveriges Kommuner och Landsting (SKL) rekommenderar. Över tid har rekommendationen huvudsakligen baserats på en prognos för den långa statsobligationsräntan. Internräntan uppgår 2015 till 2,5 %.

SKL har under senare tid understrukt att det exceptionellt låga ränteläget har varit svårprognosticerat. Mot denna bakgrund har SKL aviserat en översyn av metoden för att föreslå internränta, tanken är att återkomma i frågan hösten 2015.

SKL har emellertid ändå meddelat att enligt hittillsvarande beräkningsmetod blir den föreslagna internräntan för 2016 2,4 %. Nivån ligger relativt nära den nuvarande genomsnittliga räntenivån för Värmdö kommuns externa upplåning. Mot denna bakgrund och att SKL:s eventuella nya metod inte offentliggörs förrän till hösten väljer Värmdö kommun att tillämpa 2,4 % internränta år 2016.

Mer om principerna kring internräntan återfinns i avsnittet Ekonomistyrningsprinciper.

### **Riskpremie fastigheter**

I budgeten finns avsatt, under kommunstyrelsen, en särskild riskpremie om 20 mnkr avseende fastigheter. Utrymmet balanseras av en central intäkt på finansförvaltningen. Riskpremien hålls avskild från de internhyror som debiteras verksamheten och får ses som en reserv för exempelvis vakanser i lokalutnyttjandet och en framtida ränteuppgång.

### **Centralt avsatt utrymme**

Kommunfullmäktige garanterar volymerna inom flertalet tunga verksamhetsområden genom pengsystem. Mot denna bakgrund är det viktigt att ha en beredskap för det fall att utvecklingen inte blir som planerat. I ett läge när befolkningstillväxten tilltar ökar osäkerheten i bedömningarna, mot denna bakgrund avsätts 21,9 mnkr i volymreserv.

Vidare budgeteras en konjunkturreserv på 15 mnkr, vilket ger en beredskap för osäkerheten på företrädesvis intäktssidan kopplad till prognosen för skatteintäkterna.

### **Infrastrukturstöd skärgården**

Infrastrukturstödet för skärgården omfattar merkostnader för både förskole- och skolenheter. Anslaget budgeteras centralt men genom successiv överföring av medlen under löpande budgetår disponeras dessa i praktiken av resultatenheterna i skärgården. Stödet räknas upp med samma index som nämndernas driftbudgetar.

### **Markförsäljning**

Kommunen räknar inte med vinster av markförsäljning i budgetsammanhang. I den mån mark eller fastigheter avyttras, ska vinsten från dessa användas till att minska

låneskulden, inte för att täcka kommunens driftskostnader. Dessa inkomster blir därmed inte en post att räkna med i kommunens driftbudget.

### Framtidens Gustavsberg

Den ekonomiska planeringen för Framtidens Gustavsberg framgår av bilaga 6b. På finansförvaltningen budgeteras netto 1,5 mnkr för att täcka projektets administrativa kostnader mm, som inte kan belasta de olika delprojekten.

### Koncernbidrag

Sedan drygt ett år tillbaka finns en aktiebolagsrättslig underkoncern till kommunkoncernen där kommunens helägda bolag ingår, moderbolag är Kommunhuset i Värmdö AB. Ett av dotterbolagen, Gustavsbergbadet AB, bedöms erfordra fortsatt driftbidrag. I budgetförslaget reserveras medel för driftbidrag 2016, 9,0 mnkr, 0,8 mnkr lägre än bidraget 2015.

### Skatteintäkter

Skatteintäkter (mnkr)	Bokslut 2014	KF Budget 2015	Budget 2016	Förändring 2016/2015
Kommunalskatt	1 774,4	1 862,9	1 963,2	100,3
Skatteväxling hemsjukvård	0,0	0,0	2,0	2,0
Skatteavräkning	-4,3	0,0	0,0	0,0
<b>Summa skatteintäkter</b>	<b>1 770,1</b>	<b>1 862,9</b>	<b>1 965,2</b>	<b>102,3</b>

För år 2016 föreslås en skattesats på 19:88, att jämföra med utdebiteringen år 2015 på 19:91. Budgeten har beaktat skatteväxling med 2 öre med landstinget i samband med övertagande av hemsjukvården kopplad till LSS. Således innebär förslaget reellt en sänkning av skattesatsen med 5 öre.

Osäkerheten kring skatteintäkterna är beroende av framför allt två faktorer, skattekraftstillväxten och befolkningsutvecklingen. Upplysningsvis motsvarar 1 procents förändring av skatteunderlaget ca 20 mnkr. Beräkningarna avseende skattekraftstillväxten grundas på den prognos som presenterades av Sveriges Kommuner och Landsting (SKL) i slutet av april 2015. Prognosen innebär en ökning på 5 procent 2015 och 5,4 procent 2016.

Invånarantalet den 1 november 2015 är avgörande för skatteintäkterna 2016. Intäkterna i budgeten, både skatteintäkter och utjämning, är beräknade utifrån en befolkningsökning på 500 invånare på årsbasis. Kommunens befolkningsprognos indikerar en snabbare ökningstakt, metoden att beräkna skatteintäkterna utifrån en lägre siffra är en beprövad försiktighetsåtgärd.

## Skatteutjämning och statsbidrag

Bidrag och avgifter utjämningsystem (mnkr)	Bokslut 2014	KF Budget 2015	Budget 2016	Förändring 2016/2015
Inkomstutjämningsbidrag	14,0	13,8	20,1	6,3
Kostnadsutjämningsbidrag	95,6	94,8	100,3	5,5
Regleringsposten	9,2	3,7	-9,7	-13,4
Strukturbidrag	4,1	4,2	4,2	0
LSS-utjämning	-35,0	-45,8	-40,1	5,7
Kommunal fastighetsavgift	85,6	93,7	91,9	-1,8
<b>Summa bidrag/avgifter utjämningsystem</b>	<b>173,6</b>	<b>164,4</b>	<b>166,7</b>	<b>2,3</b>

Skatteutjämningen i kommunsektorn består i huvudsak av komponenterna *statligt inkomstutjämningsbidrag* och *kostnadsutjämning*. Inkomstutjämningsbidraget syftar till att garantera samtliga kommuner en viss inkomstnivå i förhållande till riksgenomsnittet. Kostnadsutjämningen handlar om omfördelning mellan landets kommuner baserad på kommunernas beräknade strukturkostnader för olika verksamheter.

Värmdö kommun är nettobidragstagare i såväl inkomst- som kostnadsutjämningen, utfallet förstärks år 2016 jämfört med 2015. Bidraget från kostnadsutjämningen 2016 inkluderar en viss ytterligare positiv effekt av den reform av utjämningsystemet som genomfördes år 2015.

Den yttre ramen för statsbidrag och skatteutjämning i landet sätts av den ram staten avsätter för nettobidrag till kommunerna. Om summan av samtliga ut- och inbetalningar i systemet minus inbetalda avgifter blir lägre än detta belopp betalas resterande belopp ut generellt (per invånare) till kommunerna i form av *regleringsposten*. Omvänt får kommunerna betala en regleringsavgift till staten om nettosumman av in- och utbetalningar överstiger den ram staten satt för sektorn. Att regleringsposten är negativ beror också på att Alliansens budget innehöll minskningar av anslaget som motsvaras av minskade kostnader/ökade intäkter för kommunerna i form av nedsatta sociala avgifter för unga och ändrat grundavdrag för pensionärer. Sedan har regeringen aviserat att de sociala avgifterna för unga ska höjas. Eftersom anslaget för kommunalekonomisk utjämning inte får ändras under innevarande år, införs ett särskilt bidrag under som kompensation för att kostnaderna kommer att öka. Detta är bakgrunden till Värmdö kommuns intäkt/kostnad avseende regleringsposten kan svänga ganska kraftigt från år till år.

För insatser enligt LSS (lagen om stöd till funktionshindrade) tillämpas ett separat nationellt utjämningsystem. Värmdö är en av de kommuner som betalar in pengar i systemet, kommunens kostnader har mestadels ökat från år till år. 2016 sjunker dock kostnaden med 5,7 mnkr.

## Finansnetto

<b>Finansnetto (mnkr)</b>	<b>Bokslut 2014</b>	<b>KF Budget 2015</b>	<b>Budget 2016</b>	<b>Förändring 2016/2015</b>
Finansiella intäkter	7,2	5,5	5,5	0,0
Finansiella kostnader	-38,1	-44,0	-44,0	0,0
<b>Finansnetto</b>	<b>-30,9</b>	<b>-38,5</b>	<b>-38,5</b>	<b>0,0</b>

Budgeten för kommunens finansnetto ligger kvar på 2015 års nivå. Visserligen planeras omfattande investeringar, som kräver lånefinansiering, samtidigt kan förväntas ett relativt lågt ränteläge ytterligare ett tag framöver. Eventuella framtida beslut om försäljning av kommunens/koncernens tillgångar kan komma att föranleda en revidering av budgeten.



# Ekonomistyrning, budgetregler

## Processen efter fullmäktiges beslut

Den av fullmäktige beslutade budgeten är en rambudget. Respektive nämnd ska senast i december 2015 fastställa en detaljbudget för verksamhetsåret. Det är viktigt bl a för att ge såväl kommunal som enskild produktion förutsättningar att kunna planera sin verksamhet.

Respektive nämnd ska fastställa effektmål för verksamheten. Den politiska behandlingen i kommunstyrelse och kommunfullmäktige av budgetförslaget kan leda till ytterligare direktiv för nämndernas detaljbudgetarbete.

## Driftbudget

Respektive nämnd får omdisponera medel inom sitt ansvarsområde om beslutet inte avviker från fullmäktiges beslut. Om en nämnd önskar utnyttja det utrymme som avsatts för volymökningar för annat ändamål ska frågan prövas av fullmäktige.

Minst en gång under löpande budgetår görs en budgetrevidering, varvid hänsyn tas till bl a ny befolkningsprognos med ändrade volymbedömningar.

## Brutto- och nettobudget

Varje nämnds budget är angiven både brutto och netto (=kostnader minus intäkter). Respektive nämnd har att hålla sig inom budgetramen, både brutto och netto,

Nettobudgeten ska alltid hållas. Avvikelse mot principen att hålla bruttobudget kan däremot förekomma, i det fall det föranleds av resultatenheter som är intäktsfinansierade.

## Volymförändringar

En viktig grund för fördelningen av kommunens skattemedel är prognoserna för behovsutvecklingen inom kärnverksamheterna. Det faktum att fullmäktige fattar beslut om *peng* på ett antal områden innebär att fullmäktige tar på sig volymansvaret för dessa områden. Budgetramarna är beräknade med utgångspunkt från angivna pengnivåer samt prognostiserade volymer. Fullmäktiges volymansvar omfattar samtliga de pengnivåer som framgår av bilaga 7. **Peng.**

Volymerna stäms av vid tre tillfällen:

- När budgeten fastställs
- När den reviderade budgeten behandlas (våren budgetåret)
- I bokslutet

Även andra delar av den kommunala verksamheten, än de som finansieras med peng, påverkas av volymrelaterade förändringar. Dessa förändringar måste också

kunna beaktas i fördelningen av resurser; den hanteringen sker i allmänhet med prövning i varje enskilt fall i budgetprocessen.

### **Investeringar**

Investeringsbudgeten anges både som rambudget och budget för specifika investeringsobjekt. I detaljbudgetarbetet ska respektive nämnd fördela ramen på specifika investeringsobjekt. I de fall fullmäktige har preciserat investeringar på objektsnivå är investeringsanslagen bundna på denna nivå, ändringar kräver således i dessa fall fullmäktigebeslut.

Principen att nämnderna inte automatiskt kompenseras för förändrade kapitaltjänstkostnader (se nedan) är i sig begränsande för investeringsnivån. Resultatenheter äger rätt att investera men tilldelas mot denna bakgrund inte några specifika investeringsmedel i budgeten.

*Såsom huvudprincip tas enskilda investeringar upp i budgeten till hela sitt belopp det år investeringen förväntas påbörjas, oavsett om arbetet med investeringen beräknas pågå under flera budgetår.*

För redovisning av investeringar gäller regler och principer från gällande lagstiftning på området och god redovisningssed. Dessutom gäller i Värmdö en beloppsgräns, en enskild investering ska uppgå till lägst ett halvt prisbasbelopp (2015 innebär detta 22 250 kr).

Investeringsmedel överförs mellan budgetåren genom beslut av fullmäktige i anslutning till bokslut.

### **Kapitaltjänstkostnader**

Investeringar leder till driftkostnadskonsekvenser, bl a i form av kapitaltjänstkostnader (avskrivning och intern ränta). I driftbudgetramarna finns historiskt ett utrymme för kapitaltjänstkostnader, verksamheten kompenseras dock inte automatiskt för kapitaltjänstkostnadernas fluktuationer över tiden. Det innebär att respektive nämnd eller resultatenhet måste i sin planering (driftbudgeten) ta hänsyn till förväntade förändrade kapitaltjänstkostnader.

Till och från sker riktade investeringssatsningar, utifrån politiska prioriteringar. I sådana fall kan det vara motiverat att berörd nämnd helt eller delvis kompenseras för de ökade kapitalkostnaderna. Det prövas av fullmäktige i varje enskilt fall, liksom effekter av att internräntan årligen justeras.

### **OH-kostnader**

I Värmdö kommun är ledningsstödet anslagsfinansierat och servicefunktionerna, verksamhetsstödet, bekostas av samtliga verksamheter genom en så kallad overheadkostnad (OH). Vid införandet av fördelning av OH-kostnader (år 2008) kompengades samtliga nämnder och enheter för OH-påslagets ekonomiska effekter.

De centrala OH-kostnaderna motsvaras av service från centrala funktioner rörande PA-service, ekonomiadministration, upphandling, IT, televäxel mm. Detta OH-påslag är 2016 **1,7 procent** för resultatenheter och **1,8 procent** för övriga. Vidare betalar resultatenheterna ett särskilt OH-påslag, **1,2 procent**, avseende ledning, administration och service inom respektive sektor med koppling till den kommunala produktionen. Resultatenheterna betalar därmed ett sammanlagt OH-påslag på **2,9 procent**. Framdeles kommer att göras en översyn av modellen med OH-påslag.

## Uppföljning

Nämndernas ansvar för att uppnå uppsatta mål, utföra givna uppdrag och följa budgetramarna är grundläggande för styrningen av kommunen. För det krävs uppföljning av mål, ekonomi, volymer och uppdrag från kommunfullmäktige. All uppföljning, oberoende av på vilken nivå i organisationen den görs, utgör utgångspunkt för aktiva åtgärder för att komma till rätta med eventuella avvikelser.

Såväl mål som medel ska följas upp under löpande budgetår. En samlad uppföljning för kommunen sker dels i en delårsrapport (per 30/6), dels i tre budgetuppföljningsprognoser (per 31/3, 30/6 och 30/9). Delårsrapporten avser såväl kommunen som de kommunägda bolagen (koncernredovisning).

## Resultatbalansering

En av grundpelarna i kommunens regler för resultatenheter är att dessa ska ta ansvar för respektive enhets ekonomiska resultat och föra det med sig mellan åren. De ackumulerade över- och underskotten öronmärks som en del av kommunens egna kapital. Ackumulerade överskott, som balanseras, begränsas till 5 procent av respektive enhets budgeterade bruttokostnader det aktuella året. Mot bakgrund av att det nu är första året på en ny mandatperiod kommer principer och tillvägagångssätt för resultatbalansering att tas upp till ny politisk prövning hösten 2015.

De taxefinansierade verksamheterna Vatten och avlopp samt Renhållning balanserar till fullo det ekonomiska resultatet över åren och har helt egen resultat- och balansräkning.

För resten av den kommunala organisationen sker inte någon resultatbalansering av nämndernas ekonomiska resultat. För fleråriga driftprojekt kan dock balansering ske; prövning sker från fall till fall.

## Startbidrag

Nya enheter, oavsett anordnare, inom förskola och grundskola ges möjlighet till ett startbidrag. Startbidraget uppgår till en extra månads skolpeng och utbetalas till större delen (80 procent) tre månader före planerad driftstart med en avräkning sex månader efter driftstart.

Bidraget utgår endast till *nya* enheter och således inte för utökning av enhet, omorganisation eller flytt av enhet. Med ny förskola avses ny enhet, för vilken nämnden i särskild ordning utser anordnare. Bidraget utgår i relation till det nettotillskott av platser som tillförs. Med nettotillskott avses effekten av den nya

enhetens tillskott, minskat i förekommande fall med det antal platser anordnaren sänker kapaciteten med vid annan förskola.

## Investeringsbudget 2016, ramar för 2017-2018

Investeringsbudgeten anges både som rambudget och budget för specifika investeringsobjekt. I detaljbudgetarbetet ska respektive nämnd fördela ramen på specifika investeringsobjekt.

Exploateringsprojekt redovisas separat, där beräknade utgifter och inkomster fördelas över tiden. Budgeten för exploateringsprojekt ligger under kommunstyrelsen.

Tekniska nämnden ansvarar för verksamhetslokaler. För att möta bedömda behov fastslås lokalförsörjningsplan enligt bilaga, där bl a följande kan noteras:

- Ramen för reinvesteringar i fastigheter uppgår till 35 mnkr årligen.
- För energiåtgärder avsätts 9 mnkr 2016, ytterligare energiinvesteringar planeras åren därefter.
- Behovet av högstadieplatser i Gustavsbergsområdet ökar i framtiden, bl a till följd av exploateringen i Porslins kvarteren. Renovering av Farstavikens skola/Kvarnberget genomförs, vilket medför att antalet platser i mellan- och högstadiet utökas till ca 700. För att möjliggöra fortsatt verksamhet genomförs renoveringen etappvis. Sedan tidigare har anslagits 162 mnkr för renoveringen. Därutöver avsätts för objektet i budget 2016 under Utbildningsnämnden 15 mnkr för övriga investeringar, i första hand inventarier.
- För upprustning av Ekedalsskolan anslås i budget 2016 80 mnkr. Därutöver avsätts för objektet i budget 2017 under utbildningsnämnden 7,5 mnkr för övriga investeringar, i första hand inventarier.
- 5 mnkr satsas årligen under perioden 2016-2018 för att förbättra den yttre miljön på kommunens skolor.
- För iordningställande av Kattholmen med bryggor och gästhamn etc. avsattes 20 mnkr 2015, för ytterligare investeringar upptas 20 mnkr 2016.
- 3 mnkr satsas årligen under perioden 2016-2018 på tillgänglighetsanpassningar av verksamhetslokaler.
- På Djurö görs investering i ett nytt trygghetsboende/särskilt boende med 65 platser, 100 mnkr avsätts för investeringen.
- I Brunn planeras ett nytt särskilt boende, inriktningen är att det byggs och tillhandahålls av annan än Värmdö kommun och att kommunen förhyr. Följaktligen har objektet inte tagits upp i kommunens investeringsplan.
- Övertagande av Ekvallens idrottsanläggning från Ekvallen Värmdö AB, övervägs, köpesumman kan beräknas till i storleksordningen 20 mnkr.

60,8 mnkr avsätts under 2016-2018 till den fortsatta utbyggnaden av gång- och cykelvägar. Statlig medfinansiering har sökts från Trafikverket motsvarande 2,7 mnkr av kostnaderna.

Satsningen på att reparera de kommunala vägarna fortsätter. Under perioden 2016-2018 avsätts 13,5 mnkr för detta.

Inför 2017 avsätts 15 mnkr för Trafiklösning Hemmesta samt 20 mnkr för Infartsparkering Grisslinge.

Inom renhållningsverksamheten finns sedan tidigare avsatt 36 mnkr för Återvinningscentral Ekobacken/Kretsloppscentral Kil, ytterligare 44 mnkr avsätts 2016-2017.

VA-verksamhetens investeringar redovisas enligt beräknad åtgång respektive år. Detta för att undvika att belopp rullas från år till år. I budgeten ingår beräknade inkommande anslutningsavgifter som begränsar upplåningsbehovet. Investeringarna 2016 beräknas totalt till brutto 188,9 mnkr, varav 74,9 mnkr förväntas täckas av anslutningsavgifter.

Kommunen satsar på fortsatt utbyggnad av konstgräsplaner i kommunen genom att anlägga konstgräs på Farstaborg, 9 mnkr. Det ökar barn och ungas tillgång till platser för sport, lek och spontanidrott i det växande Gustavsbergsområdet.

## Investeringsbudget 2016 och ramar för 2017-2018

tkr	Kvar från 2014	Budget 2015	Budget 2016	Ram 2017	Ram 2018	2016- 2018
Lokalförsörjningsplan	69 400	180 000	272 000	53 000	53 000	378 000
KOMMUNEN exkl taxefinansierad verksamhet	347 700	82 520	118 525	113 850	79 450	296 825
KOMMUNEN taxefinansierad verksamhet	94 600	102 828	119 614	147 824	93 975	361 413
Exploatering, netto			345	24 095	19 626	44 066
<b>TOTALT</b>		<b>365 348</b>	<b>510 484</b>	<b>338 769</b>	<b>246 051</b>	<b>1 080 304</b>

### Lokalförsörjningsplan

tkr	Kvar från 2014	Budget 2015	Budget 2016	Ram 2017	Ram 2018	2016- 2018
<b>Verksamhetslokaler</b>						
Reinvesteringar fastigheter		35 000	35 000	35 000	35 000	105 000
<i>varav plan u-håll som blir investering</i>			9 500	9 500	9 500	28 500
Energiåtgärder		10 000	9 000	10 000	10 000	29 000
Ombyggnad Kvarnbergsskolan		75 000				
Ekedalsskolan			80 000			80 000
Djurö trygghetsborende			100 000			100 000
Återköp idrottsplats			20 000			20 000
Förskola		35 000				
Yttre miljö skolor		5 000	5 000	5 000	5 000	15 000
Kattholmen		20 000	20 000			20 000
Tillgänglighetsanpassningar			3 000	3 000	3 000	9 000
<b>TOTALT FASTIGHETSINVESTERINGAR</b>	<b>69 400</b>	<b>180 000</b>	<b>272 000</b>	<b>53 000</b>	<b>53 000</b>	<b>378 000</b>

## Investeringsbudget 2016 och ramar för 2017-2018

tkr	Kvar från 2014	Budget	Budget	Ram 2017	Ram 2018	Summa
		2015	2016			2016-2018
<b>Kommunstyrelse</b>	<b>293 500</b>	<b>59 200</b>	<b>53 000</b>	<b>45 500</b>	<b>43 500</b>	<b>142 000</b>
Investeringram IT		2 000	2 000	2 000	2 000	6 000
Investeringsram mark och exploatering		40 000	40 000	40 000	40 000	120 000
Pilhamn			7 500			7 500
Myttinge			2 000	2 000		4 000
Hemmesta sjöäng		200	0			0
Naturreservatsstrategi		1 500	0			0
Detaljplan egen mark		1 000	1 000	1 000	1 000	3 000
Naturreservat			500	500	500	1 500
Föreningshus Ingarö idrottsplats		14 500	0			0
<b>Teknisk nämnd</b>	<b>41 400</b>	<b>19 500</b>	<b>38 525</b>	<b>65 350</b>	<b>32 950</b>	<b>136 825</b>
Reinvesteringar kommunala vägar		5 500	4 500	4 500	4 500	13 500
Cirkulationsplats Mölnmvik			6 000			6 000
Tillgänglighetsanpassningar busshållplatser		2 000	5 260	2 000	2 000	9 260
<i>Statlig medfinansiering</i>			-1 565	-600	-600	-2 765
Trafiklösning Hemmesta			0	15 000		15 000
Infartsparkering Grisslinge			0	20 000		20 000
Gång- och cykelvägar			18 200	14 400	17 000	49 600
Gång- och cykelvägar, kommunala vägar			1 160	5 000	5 000	11 160
<i>Statlig medfinansiering</i>			-2 080	-2 000	-2 000	-6 080
Belysningsarmaturer		1 000	1 000	1 000	1 000	3 000
Trafiksäkerhetsåtgärder		3 000	3 000	3 000	3 000	9 000
Utbyggnad elladdstolpar		500	0			0
Övriga investeringar skattekollektiv		7 500	3 050	3 050	3 050	9 150
<b>Vård- och omsorgsnämnd</b>	<b>900</b>	<b>820</b>	<b>0</b>	<b>0</b>	<b>0</b>	<b>0</b>
Förnyelseinventarier Slottsovalen		820				
<b>Utbildninganämnd</b>			<b>15 000</b>	<b>7 500</b>	<b>0</b>	<b>22 500</b>
Inventarier mm. Kvarnbergsskolan			15 000			15 000
Inventarier mm. Ekedalsskolan				7 500		7 500
<b>Kultur- och fritidsnämnd</b>	<b>12 800</b>	<b>3 000</b>	<b>12 000</b>	<b>3 000</b>	<b>3 000</b>	<b>18 000</b>
Ram för idrotts-, fritids-, och kulturanläggning		3 000	3 000	3 000	3 000	9 000
Konstgräs Farstaborg		0	9 000			9 000
<b>TOTALT KOMMUNEN</b>	<b>347 700</b>	<b>82 520</b>	<b>118 525</b>	<b>113 850</b>	<b>79 450</b>	<b>296 825</b>



## Investeringsbudget 2016 och ramar för 2017-2018

### Kommunen taxefinansierad verksamhet

tkr	Kvar från 2014	Budget 2015	Budget 2016	Ram 2017	Ram 2018	2016- 2018
<b>Renhållning</b>	<b>10 500</b>	<b>1 200</b>	<b>5 700</b>	<b>39 700</b>	<b>700</b>	<b>46 100</b>
Direktinvesteringar		700	700	700	700	2 100
Kretsloppscentral Kil			5 000	39 000		44 000
Reinvestering ÅVC skärgård		500				0
<b>VA</b>	<b>84 100</b>	<b>101 628</b>	<b>113 914</b>	<b>108 124</b>	<b>93 275</b>	<b>315 313</b>
Direktinvesteringar		850	1 350	1 350	1 350	4 050
Driftövervakning		500	1 800	500	500	2 800
Reningsverk		2 000	4 000	0	7 000	11 000
Vattenverk		3 300	500	750	13 000	14 250
Dagvatten		3 500	9 700	7 500	3 000	20 200
Utbyggnad huvudledningar		40 300	40 300	46 500	38 700	125 500
VA-exploateringar		150	4 000	4 000	0	8 000
Pumpstationer		7 600	12 100	1 100	1 100	14 300
Utbyggnad framtida avloppsförsörjning		4 000	2 000	0	0	2 000
VA-utbyggnad		89 000	113 100	138 500	125 800	377 400
VA-utbyggnad inkomst anslutningsavgifter		-49 572	-74 936	-92 076	-97 175	-264 187
<b>TOTALT KOMMUNEN TAXEFINANSIERAD VERKSAMHET</b>		<b>102 828</b>	<b>119 614</b>	<b>147 824</b>	<b>93 975</b>	<b>361 413</b>

VA-verksamhetens investeringar redovisas enligt åtgång respektive år. Inkluderat är även beräknad periodiserad anslutningsavgift som minskar upplåningsbehovet.

## Investeringsbudget 2016 och ramar för 2017-2018

	Avslut, År-Månad		Förbrukat, tom 2014	Resterande budget, tom 2015	Budget 2016	Utblick 2017	Utblick 2018	Utblick 2019 och framåt	Totalt
<b>Brunns centrum-område</b>	dec-19	<b>Netto</b>	5 501	29 868	0	22 520	5 270	-42 340	20 819
<i>inklusive:</i>		<i>Utgifter</i>	5 501	29 868	0	22 885	5 635	0	63 889
<i>infartsparkering Näsuddsvägen</i>		<i>Inkomster</i>	0	0	0	-365	-365	-42 340	-43 070
<i>Väg 646, trafiksäkerhetsåtgärder</i>									
<b>Vargbacken seniorboende</b>	dec-16	<b>Netto</b>	3 234	18 916	-300	0	-150	-48 465	-26 765
		<i>Utgifter</i>	3 234	18 916	2 400	0	0	0	24 550
		<i>Inkomster</i>	0	0	-2 700	0	-150	-48 465	-51 315
<b>Östra Mörtånäs</b>	dec-18	<b>Netto</b>	307	6 356	0	0	0	0	6 663
		<i>Utgifter</i>	307	7 903	5 821	5 105	150	150	19 436
		<i>Inkomster</i>	0	-1 547	-5 821	-5 105	-150	-150	-12 773
<b>Stavsnäs 1:562 m.fl.</b>	dec-30	<b>Netto</b>	0	0	345	575	8 706	0	9 626
Hamn, boende och marina		<i>Utgifter</i>	0	0	345	575	8 706	0	9 626
		<i>Inkomster</i>	0	0	0	0	0	0	0
<b>Munkmora 1:46, 4:2 m. fl.</b>	dec-20	<b>Netto</b>	0	0	300	1 000	5 800	0	7 100
		<i>Utgifter</i>	0	0	300	1 000	5 800	0	7 100
		<i>Inkomster</i>	0	0	0	0	0	0	0
<b>Summa netto</b>			<b>9 042</b>	<b>55 140</b>	<b>345</b>	<b>24 095</b>	<b>19 626</b>	<b>-90 805</b>	<b>17 443</b>

### Brunns centrum-område:

Utveckling av Brunn centrum inklusive anläggande av torg, parkering och lokalgata. Beräknade intäkter består av tomträttsavgäld på 365 tkr om året i 60 år. Projektet inkluderar även infartsparkering vid Näsuddsvägen samt trafiksäkerhetsåtgärder på väg 646.

### Vargbacken:

Detaljplan för seniorboende inklusive ombyggnad av Entreprenadvägen. Beräknade intäkter består av tomträttsavgäld på 300 tkr om året i 60 år.

### Östra Mörtånäs:

Nytt exploateringsområde för bostadsändamål inklusive kommunal lokalgata och infartsparkering. Inkomster beräknas inflyta i form av gatukostnadsersättning och planavgifter.

### Stavsnäs 1:562 m.fl.:

Syftet med planen är i första hand att Stavsnäs Vinterhamn ska utvecklas och byggas ut för att tillgodose framtida behov i enlighet med kommunens översiktsplan. Exploateringsavtal kommer att träffas med Värmdö hamnar AB.

### Munkmora 1:46, 4:2 m.fl.:

Syftet med planen är att förtäta i Munkmora med tre byggnader. I samband med exploateringen kommer den kommunala allmänna platsmarken att bebyggas

## **Gustavsbergsprojektet**

Efterfrågan på att bo i Gustavsberg är stor. Det är närheten till både skärgård och storstad som drar. Nu ska de spännande industrihistoriska miljöerna i centrala Gustavsberg utvecklas till en unik boendemiljö med kultur och skärgård inpå knuten. Cirka 2400 nya bostäder kommer att skapas och nya parker med promenadstråk samt en idrottspark med äventyrslek och friluftsbad ska byggas.

### **Åtta detaljplaner**

Projektet har delats upp i åtta olika områden. Porslins kvarteren (f d Fabriksstaden), Centrum, Hamnen, Kvarnbergsterassen, Vattentornsberget, Strandvik, Mariaterassen och Idrottsparken. En viktig del i utvecklingen är ombyggnaden av Gustavsbergs allé samt utbyggnaden av parker.

Två detaljplaner är antagna, Fabriksstaden och Mariagatan där utbyggnaden har påbörjats. För övriga delområden pågår ett arbete för att fastställa kommande utveckling av områdena genom detaljplaner. I Gustavsbergs hamn finns en äldre detaljplan.

### **Projektbudget**

Gustavsbergsprojektets budget presenteras i bifogad tabell enligt principen förväntade likvidmässiga ut- och inbetalningar.

Totala investeringskostnaderna uppgår till 392,1 mnkr och nettot för drift och markförsäljning uppgår till - 416,8 mnkr.

Avkastning för mark som avses upplåtas för hyresrätt med tomträtt motsvarar en intäkt på 2,3 miljoner per år och har redovisats som en nuvärdesberäkning i budgeten, detta har inte redovisats i budgeten tidigare. Intäkten för år 2016 uppskattas till 1 mnkr för tomträtträtterna.

Budgeten redovisar inte vissa kostnader i Centrum pga att kostnaderna är väldigt svåra att uppskatta i detta läge. Kostnader som inte redovisas i budgeten är kostnader för ombyggnad av bussterminal, extra grundförstärkning av gator i centrum, parkeringsgarage (för den allmänna delen) samt markföroreningar.

### **Investeringsbudget**

Investeringar i gemensamma anläggningar uppgår sammantaget till 193,1 mnkr för hela projektet, varav 13,2 mnkr 2016. Gemensamma anläggningar avser större infrastrukturella investeringar vilka bedöms vara till nytta för hela centrala Gustavsberg. Beloppen inkluderar omläggning av befintliga VA-ledningar men inte investering i nya ledningar och anslutningsavgifter. Den dominerande investeringen inledningsvis är ombyggnaden av Gustavsbergs allé. Ombyggnaden startades under våren 2014 efter att detaljplanen för Fabriksstaden vann laga kraft och beräknas vara klar till hösten 2016.

Investeringarna i gemensamma anläggningar kommer sedermera att leda till kapitaltjänstkostnader (avskrivning + ränta), som belastar driftbudgeten.

Kommunen ansvarar för utbyggnad av gator, parker och VA i de olika delprojekten. Fastighetsägare inom respektive delprojekt ersätter kommunen för gatukostnader vid utbyggnad, vilka ska täcka kommunens kostnader. I samband med kommunens försäljning av mark för hyresrätter inom Porslinskvarteren ska kommunen stå för gatukostnadsersättningen för dessa byggrätter. Totalt beräknas kommunens ersättning för gatukostnader i detta område uppgå till 13,6 mnkr.

Kommunens investeringskostnader för förvärv av fastigheter har ökat för 2014 då köpet av Ösby 1:40 från Stena Fastigheter i Gustavsbergs centrum tidigare inte redovisats i budgeten. Kommunens förvärv av fastigheter uppgår till 108,4 mnkr. Totala nettokostnaden för utbyggnad av gator och parker samt projektledning i genomförandeskedet inom delprojekten är 80,6 mnkr. Kommunens exploateringskostnader har ökat pga att kostnader för utbyggnad av gator och torg för Centrum och Kvarnbergsterrassen tidigare inte redovisats i budgeten.

Kommunen kommer att köpa in sig i en gemensamhetsanläggning som utgör ett garage. Kommunen köper in sig i garaget så som ägare av fastigheten Gustavsberg 1:178. Investeringen motsvarar en inträdessumma på ca 10 miljoner. Gemensamhetsanläggningen beräknas framdeles ett överskott varje år vilket skulle motsvara en intäkt på 780 000 kr/år för kommunen.

Då utbyggnaden av Porslinskvarteren (detaljplan för Fabriksstaden) har påbörjats tydliggörs kostnader och intäkter över åren för de allmänna anläggningarna inom området i en separat del av budgeten.

Detaljplanekostnader för Centrum och Kvarnbergsterrassen är inte redovisade eftersom dessa kostnader i vanliga fall inte redovisas då det är en nettoredovisning för exploateringskostnaderna och byggherren vanligtvis tar kostnaderna för detaljplanearbetet.

Nettokostnaden varierar över åren beroende på utfall av kostnader och intäkter.

### **Driftbudget (administration, exploateringsbidrag), markförsäljning**

Totalt avsätts 2,5 mnkr för driftbudgeten 2016. För administration avsätts 1,5 mnkr, för kommunikation avsätts 0,5 mnkr och för marksanering avsätts 0,5 mnkr år 2016.

Till täckande av en större del av kommunens utgifter för gemensamma anläggningar erhålls exploateringsbidrag enligt avtal. Tabellens siffror rörande exploateringsbidrag avser externa bidrag från exploitörer. Bokföringsmässig periodisering av dessa intäkter framåt i tiden kommer att övervägas.

Projektet beräknas innebära markförsäljning för kommunen med 224,7 mnkr. Avkastning för mark som avses upplåtas för hyresrätt med tomträtt har redovisats som en nuvärdesberäkning i budgeten.

Kommunen ansvarar för sanering av mark på de fastigheter kommunen äger och kostnaden för sanering uppgår till 8,2 mnkr, varav 5,4 mnkr beräknas under 2015. Siffrorna för sanering är preliminära och kan komma att ändras.

## **Hantering i budget 2016**

Projektets driftkostnader och intäkter kommer att påverka kommunens ekonomiska resultat. Projektets särart och den osäkerhet, som får sägas råda kring denna typ av projekt när det gäller tidplan mm, motiverar att det budgeteras separat från kommunens budget i övrigt. Det ligger också i linje med sedan flera år tillämpad princip i Värmdö, d v s att markförsäljningar inte ska tas upp i budget.

## Gustavsbergprojektet - Projektbudget

Rev 2015-05-08

Investeringar Mkr	Huvuddel	Nedlagt Prognos					2019 -	Summa
		tom 2014	2015	2016	2017	2018		
<b>Gemensamma anläggningar</b>								
Gustavsbergsvägen del A	A	13,9	17,9	11,7				43,5
Gustavsbergsvägen del B	B	0	0,3		1,6	12,5	7,2	21,6
Idrottsvägen	A	2,5	5,5					8,0
Värmdögatan mm	B		0,3	0,5	6,3	5,5		12,6
Park Strandvik, strandpromenad mm	D			0,8	5,7	8		14,5
Överdäckning Farstaviken	C		0,3			12,4	30	42,7
Centrala parken	B	0,4	0,2		0,8	4,4	13,5	19,3
Äventyrslek	E			0,2	5,4			5,6
Blekängsvägen mm	E		0,5		0,8	6,8	14,5	22,6
GC-väg till Munkmora	E					0,1	2,6	2,7
<b>Summa gemensamma anl</b>		16,8	25	13,2	20,6	49,7	67,8	193,1
<b>Exploateringskostnader, netto</b>								
Mariagatan		0,5	1,2					1,7
Fabriksstaden/Porslins kvarteren		1,4	2,5	5,7	3,3	3,2		16,1
Hamnen		1,7	0,3					2
Strandvik				0,2	1,8			2
Kvarnbergsterrassen		4,4	0,3		1	8,2	5,9	19,8
Centrum		3,6	0,5		0,9	10,7	13,3	29
Vattentornsberget				0,3		0,7	9	10
GA Parkering Gustavsbergs hamn				10				10
<b>Summa exploateringskostnader</b>		11,6	4,8	16,2	7	22,8	28,2	90,6
<b>Fastigheter</b>								
Fabriksstaden/Porslins kvarteren		18,3	65,85					84,15
Centrum		24,2						24,2
<b>Summa fastigheter</b>		42,5	65,85	0	0			108,4
<b>Summa investeringar totalt</b>		70,9	95,65	29,4	27,6	72,5		392,1
<b>Driftbudget och markförsäljning, Mkr</b>								
<b>Kostnader, Mkr</b>								
Mariagatan, markföreningar		2,3	0,6					2,9
Porslins kvarteren, markföreningar			1,8	0,5				2,3
Hamnen, markföreningar			3					3
Administration		5	1,5	1,5	1,5	1,5	3	14
Kommunikation		0,5	0,5	0,5				1,5
<b>Summa kostnader</b>		7,8	7,4	2,5	1,5	1,5	3	23,7
<b>Intäkter, Mkr</b>								
Exploateringsbidrag (externa)		-8,8	-65,26	0	-19,72	-35,3		-129,1
Försäljning av mark			-43,2			-70,5	-111	-224,7
Tomträttsavgäld hyresrätter				-1	-2,3	-2,3	-71,1	-76,7
<b>Summa intäkter</b>		-8,8	-108,46	-1	-22,02			-430,5
<b>Drift o markförsäljning, netto</b>		-1	-101,06	1,5	-20,52			-406,8
<b>Allmänna anläggningar Fabriksstaden/Porslins kvarteren, MKr</b>								
Kostnad		8,4	9	26	14	10	2,4	70,8
Intäkt			8,4	26	18	16	2,4	70,8

# Pengbilaga 2016

## Utbildning – pengnivåer 2016

### Förskola skolpeng

Peng i kr per barn och år	Peng 2015	Peng2016 exkl adm pålägg 3%	Lokal-ersättning 2016	Adm pålägg 3%	Peng 2016	Förändring jämfört med föregående år
1-3 år	127 242	109 785	14 986	3 743	128 514	1,0%
1-3 år, 25 tim	93 653	76 848	14 986	2 755	94 589	1,0%
4-5 år	104 359	87 346	14 986	3 070	105 402	1,0%
4-5 år, 25 tim	77 634	61 140	14 986	2 284	78 410	1,0%
Allmän förskola, 15 tim	51 221	42 733	7 493	1 507	51 733	1,0%

För fristående förskolor tillkommer 6 % momskompensation.

### Indelat differentierat bidrag inom förskolan

Föräldrars utbildningsnivå	
Andel föräldrar i % med icke eftergymnasial utbildning	Belopp per barn och år i kronor
15-25	0
26-30	530
31-35	1 060
36-40	1 590
41-45	2 120
46-50	2 650
51-55	3 180
56-60	3 710
61-65	4 240
66-70	4 770
71-75	5 300

**Pedagogisk omsorg ( t ex familjedaghem) skolpeng  
Kommunala anordnare**

Peng i kr per barn/elev och år	Peng 2015	Peng 2016 exkl adm pålägg	Adm pålägg 3%	Peng 2016	Förändring jämfört med föregående år
1-3 år	127 242	124 771	3 743	128 514	1,0%
1-3 år, 25 tim	93 653	91 834	2 755	94 589	1,0%
4-5 år	104 359	102 332	3 070	105 402	1,0%
4-5 år, 25 tim	77 634	76 126	2 284	78 410	1,0%
<b>Skolbarn</b>					
Fklass	36 413	35 706	1 071	36 777	1,0%
Åk 1-3	35 644	34 952	1 049	36 001	1,0%
Åk 4-6	11 903	11 671	350	12 021	1,0%

**Pedagogisk omsorg (t ex familjedaghem) skolpeng  
Enskilda anordnare**

Peng i kr per barn/elev och år	Peng 2015	Peng 2016 exkl adm pålägg	Adm pålägg 1%	Moms-kompen-sation 6%	Peng 2016	Förändring jämfört med föregående år
1-3 år	132 257	124 771	1 248	7 561	133 579	1,0%
1-3 år, 25 tim	97 344	91 834	918	5 565	98 317	1,0%
4-5 år	108 472	102 332	1 023	6 201	109 557	1,0%
4-5 år, 25 tim	80 695	76 126	761	4 613	81 501	1,0%
<b>Skolbarn</b>						
Fklass	37 848	35 706	357	2 164	38 227	1,0%
Åk 1-3	37 049	34 952	350	2 118	37 420	1,0%
Åk 4-6	12 372	11 671	117	707	12 495	1,0%



## Grundskola skolpeng

### Grundskola skolpeng

Peng i kr per elev och år	Peng 2015	Peng 2016 exkl adm pålägg	Lokal-ersättning 2016	Adm pålägg 3%	Peng 2016	Förändr jfr med föreg
Fklass	64 169	53 811	10 714	1 936	66 461	3,6%
Åk 1-3	66 777	56 341	10 817	2 015	69 173	3,6%
Åk 4-6	69 753	55 791	14 268	2 102	72 161	3,5%
Åk 7-9	77 495	62 289	15 556	2 335	80 180	3,5%
Tilläggsbelopp, modersmål	7 514	7 368		221	7 589	1,0%
Tilläggsbelopp, svenska som andraspråk	7 514	7 368		221	7 589	1,0%
Tilläggsbelopp, särskilt stöd helt tilläggsbelopp	192 500				194 425	1,0%
Tilläggsbelopp, särskilt stöd halvt tilläggsbelopp	96 250				97 213	1,0%
Tilläggsbelopp, individuellt tilläggsbelopp						

För fristående skolor tillkommer 6 % momskompensation.

### Fritidshem

Peng 2015	Peng 2016 exkl adm pålägg	Lokal-ersättning 2016	Adm pålägg 3%	Peng 2016	Förändring jämfört med föregående år
36 413	30 658	5 048	1 071	36 777	1,0%
35 644	29 904	5 048	1 049	36 001	1,0%
11 903	7 962	3 709	350	12 021	1,0%

**Socioekonomisk differentiering av skolpengen**

Nivåindelad differentierat bidrag inom grundskolan: Ersättningsbelopp per elev och år.

<b>Föräldrars utbildningsnivå</b>	
Andel föräldrar i % med icke eftergymnasial utbildning	Belopp per elev och år i kronor
15-25	0
26-30	660
31-35	1 320
36-40	1 980
41-45	2 640
46-50	3 300
51-55	3 960
56-60	4 620
61-65	5 280
66-70	5 940
71-75	6 600

<b>Strukturbidrag gymnasieskola</b>	
<b>Meritvärde</b>	<b>Belopp i kr per läsår</b>
0 - saknar meritvärde	6 800
1-79	9 600
80-119	9 600
120-159	8 400
160-199	5 400

# Prislista för gymnasieskolan i Stockholms län 2016

## Länspriser per program 2016, bestämda av KSL

Belopp i kr

	Kommunala Skolor Belopp 2015	Kommunala Skolor Belopp 2016
<b>Program och inriktningar i ( gy 11 )</b>		
<b>Barn- och fritidsprogrammet (BF)</b> Fritid och hälsa (BFFRI) Pedagogiskt arbete (BFPED) Socialt arbete (BFSOC)	76 125	<b>77 777</b>
<b>Bygg- och anläggningsprogrammet (BA)</b> Husbyggnad (BAHUS) Mark och anläggning (BAMAR) Måleri (BAMAL) Plåtslageri (BAPLA) Anläggningsfordon (BAANL)	107 031	<b>108 975</b>
<b>Ekonomiprogrammet (EK)</b> Ekonomi (EKEKO) Juridik (EKJUR)	72 587	<b>74 055</b>
<b>EI- och energiprogrammet (EE)</b> Automation (EEAUT) Dator- och kommunikationsteknik (EEDAT) Elteknik (EEELT) Energiteknik (EEENE)	102 031	<b>103 995</b>
<b>Estetiska programmet (ES)</b> Bild och formgivning (ESBIL) Dans (ESDAN) Teater (ESTEAT) Estetik och media (ESEST) Musik (ESMUS)	99 125	<b>101 093</b>
<b>Fordons- och transportprogrammet (FT)</b> Godshantering (FTGOD) Karosseri och lackering (FTKAR) Lastbil och mobila maskiner (FTLAS) Personbil (FTPER) Transport (FTTRA)	125 487	<b>127 991</b>
<b>Handels- och administrationsprog. (HA)</b> Administrativ service (HAADM) Handel och service (HAHAN)	80 002	<b>81 633</b>
<b>Hantverksprogrammet (HV)</b> Finsnickeri (HVFIN)	99 768	<b>101 721</b>

Florist (HVFLO)		
Frisör (HVFRI)		
Textil design (HVTEX)		
Övriga hantverk (Skolv. har koder)		
<b>Hotell- och turismprogrammet (HT)</b>	80 268	<b>81 899</b>
Hotell och konferens (HTHOT)		
Turism och resor (HTTUR)		
<b>Humanistiska programmet (HU)</b>	72 880	<b>74 348</b>
Kultur (HUKUL)		
Språk (HUSPR)		
<b>Industri tekniska programmet (IN)</b>	131 972	<b>134 429</b>
Driftsäkerhet och underhållstek. (INDRI)		
Processteknik (INPRO)		
Produkt och maskinteknik (INPRK)		
Svetsteknik (INSVE)		
<b>Naturbruksprogrammet (NB)</b>	154 152	<b>157 071</b>
Djur (NBDJU)		
Lantbruk (NBLAN) Berga - SLL	191 502	<b>194 911</b>
Skog (NBSKO) - erbjuds inte av kommunal skola inom samverkansområdet, riksprislistan gäller		
Trädgård (NBTRA) - erbjuds inte av kommunal skola inom samverkansområdet, riksprislistan gäller		
<b>Naturvetenskapsprogrammet (NA)</b>	80 215	<b>81 865</b>
Naturvetenskap (NANAT)		
Naturvetenskap och samhälle (NANAS)		
<b>Restaurang- och livsmedelsprog. (RL)</b>	118 338	<b>120 567</b>
Bageri och konditori (RLBAG)		
Färsvaror, delikatess och catering (RLFAR)		
Kök och servering (RLKOK)		
<b>Samhällsvetenskapsprogrammet (SA)</b>	72 414	<b>73 882</b>
Beteendevetenskap (SABET)		
Samhällsvetenskap (SASAM)		
Medier, inform. och kommunika. (SAMED)	81 775	<b>83 406</b>
<b>Teknikprogrammet (TE)</b>	84 465	<b>86 072</b>
Design och produktutveckling (TEDES)		
Informations- och medieteknik (TEINF)		
Produktionsteknik (TEPRO)		
Samhällsbyggande och miljö (TESAM)		
Teknikvetenskap (TETEK)		
<b>VVS- och fastighetsprogrammet (VF)</b>	103 425	<b>105 373</b>
Fastighet (VFFAS)		
Kyl- och värmepumpsteknik (VFKYL)		
Ventilationsteknik (VFVEN)		

VVS (VfVVS)		
<b>Vård- och omsorgsprogrammet (VO)</b> inga nationella inriktningar	80 335	81 966
<b>Nationellt godkända idrottsutbildningar</b> Ett stort antal godkända utbildningar		
Tilläggsbelopp Lagidrott	16 201	16 525
Tilläggsbelopp Individuell idrott	19 442	19 831

## Priser bestämda av Värmdö kommun

	Kommunala Skolor Belopp 2015	Kommunala Skolor Belopp 2016
<b>Program och inriktningar i ( gy 11 )</b>		
<b>Introduktionsprogram</b>		
Preparandutbildning	87 547	100 000
Programinriktat individuellt val*		
*Ersättningen består av programpris för yrkesprogram enligt nedan + 3 000 kr per ämne som eleven ej är behörig i		
Barn- och fritidsprogrammet (BF)	79 297	80 949
Bygg- och anläggningsprogrammet (BA)	110 626	112 570
EI- och energiprogrammet (EE)	105 053	107 017
Fordons- och transportprogrammet (FT)	129 156	131 660
Handels- och administrationsprog (HA)	83 444	85 075
Hantverksprogrammet (HV)	102 731	104 684
Hotell- och turismprogrammet (HT)	83 444	85 075
Industri tekniska programmet (IN)	134 597	137 054
Naturbruksprogrammet (NB)	156 424	159 343
Restaurang- och livsmedelsprog. (RL)	121 334	123 563
VVS- och fastighetsprogrammet (VF)	106 867	108 815
Vård- och omsorgsprogrammet (VO)	83 444	85 075
Yrkesintroduktion	87 546	89 297
Individuellt alternativ	87 546	120 000
Språkin introduktion	130 000	132 600
<b>Tilläggsbelopp</b>		
Nivå A	8 000	8 000
Nivå B	20 000	20 000
Nivå C	75 000 - 99 000	75 000 - 99 000
Nivå D	100 000 - 199 000	100 000 - 199 000
Nivå E	200 000 -	200 000 -
Modersmålsundervisning	5 939	6 058

---

\* Priset för Programinriktat individuellt val är enligt Statens skolverks  
författningssamling SKOLFS 2012:1

# Äldreomsorg - pengnivåer 2016

2015-05-26

Bilaga 7

## Särskilt boende 2015

Vårdsnivåpeng i kr per dygn	Peng 2015 Intern utförare	Peng 2016 Intern utförare	Peng 2016 Extern utförare	Prognos antal 2016	Prognos kostnad 2016 (tkr)	Prognos kostnad 2015 (tkr) inkl. måltider
Nivå 0	114	115	119	5	453	451
Somatisk avd	1507	1573	1630	146	83 831	77 409
Demens avd	1729	1746	1809	91	58 000	54 856
Tillfälligt boende	1929	1948	2018			
Ej belagd plats högst 14 dagar (tidigare nivå 1)	1094	1105	1145			
				<b>237</b>	<b>142 284</b>	<b>131 503</b>

\* Måltiderna inräknade i ersättningsnivåerna för 2016.

En särskild satsning om ökning av ersättningsnivån för somatiskt boende om 50 kr sker 2015 samt 2016 med anledning av socialstyrelsens föreskrifter om behovsanpassad bemanning inom äldreomsorgen som träder i kraft den 31 mars 2015. Det gäller både reglerna för boenden med personer med demenssjukdom och de för alla andra äldreboenden.

För externa utförare ingår 3,6 % i momskompensation

**Hemtjänstpeng 2016**

Peng i kr per timme	År 2015			År 2016		
	Zon 1 tätort	Zon 2 övrig kommun	Zon 3 glesbygd	Zon 1 tätort	Zon 2 övrig kommun	Zon 3 glesbygd
<b>Dag</b> kl 06.00 – 19.00	408	446	523	412	450	528
<b>Kväll</b> kl 19.00 – 22.00	435	472	553	439	477	564
<b>Helg</b> fred kl 19.00 – månd kl 06.00	466	509	593	471	514	604
<b>Storhelg</b>	520	567	665	525	573	672
<b>Natt *</b> månd - torsd kl 22.00 – 06.00	455	497	582	460	502	588

\* utöver årsavtalet avseende nattpatrull m.a.o främs: kl.22.00-23.00

För externa utförare tillkommer 1,5 % i moms-kompensation

<b>Startersättning ny vårdtagare</b>	<b>kronor</b>
förenklad bistånd	-00
biståndsbedömda insatser	1200

**Demensdagsvård 2016**

Peng i kr per dag	Peng 2015*	Peng 2016*	Förändring (kr)	Prognos antal platser 2016	Prognos kostnad 2016 (tkr)
Ersättning/dag	1 260	1 274	14	17	5 415

\* I peng 2016 ingår ersättning för måltider med 57 kr/dag (2015: 56 kr)

För externa utförare tillkommer 3,6 % i momskompensation



<b>Funktionshindre - pengnivåer 2016</b>					
Avser nivåbedömda platser inom kommunen					
<b>Funktionsnedsättning gruppboheter LSS, peng per år</b>					
	Peng 2015	Peng 2016	Förändring (kr)	Prognos antal 2016	Prognos kostnad för peng (tkr) 2016
Nivå 1	346 716	350 183	3 467	2	700
Nivå 2	477 469	482 244	4 775	9	4 340
Nivå 3	601 196	607 208	6 012	10	6 072
Nivå 4	856 503	865 068	8 565	17	14 706
Nivå 5	1 145 515	1 156 970	11 455	11	12 727
<b>Totalt</b>				49	38 545
<b>Funktionsnedsättning servicebostad LSS, peng per år</b>					
	Peng 2015	Peng 2016	Förändring (kr)	Prognos antal 2016	Prognos kostnad för peng (tkr) 2016
Nivå 1	238 721	241 108	2 387	11	2 652
Nivå 2	320 198	323 400	3 202	11	3 557
Nivå 3	414 046	418 186	4 140	3	1 255
Nivå 4	590 241	596 143	5 902	0	0
Nivå 5	788 304	796 187	7 883	0	0
<b>Totalt</b>				25	7 464
<b>Funktionsnedsättning daglig verksamhet LSS, peng per år</b>					
	Peng 2015	Peng 2016	Förändring (kr)	Prognos antal 2016	Prognos kostnad för peng (tkr) 2016
Nivå 1	64 688	65 335	647	19	1 241
Nivå 2	156 165	157 727	1 562	11	1 735
Nivå 3	218 596	220 782	2 186	19	4 195
Nivå 4	289 969	292 869	2 900	14	4 100
Nivå 5	379 185	382 977	3 792	11	4 213
<b>Totalt</b>				74	15 484

## Förslagen ersättning till anordnare av vuxenutbildning för perioden 2016-01-01 – 2016-12-31

Område	Kostnadsökning* (%)	Maxpris kr/poäng för betyg E eller högre betyg	Maxpris kr/poäng för betyg F
Yrkesutbildningar – karaktärskurser inom naturbruk	2	65,73	60,43
Yrkesutbildningar – karaktärskurser inom bygg, el, energi, fordon, hantverk, industri	2	62,46	57,17
Yrkesutbildningar – karaktärskurser inom restaurang, bageri, konditori, livsmedel	2	59,20	54,00
Yrkesutbildningar – IT med teknikinriktning inkl. multimedia	2	47,59	42,29
Yrkesutbildningar – karaktärskurser inom omvårdnad, barn och fritid, handel och administration, hotell	2	44,57	39,27
Teoretiska gymnasiekurser	2	44,57	39,27
Fysik, biologi, kemi, inom de teoretiska gymnasiekurserna	2	55,18	49,88
Matematik samtliga kurser	2	47,63	42,33
Grundläggande vuxenutbildning	2	50,90	45,59
Kurser på distans – alla kurser	2	41,31	36,00
Orienteringskurser	2	50,90	-

\* För kategorier som omfattar kurser från flera gymnasieprogram tillämpas den genomsnittliga prisökningen för dessa program i KSLs förslag.