

Tyresö kommun  
Samhällsbyggnadsförvaltningen  
Göran Bardun, Kommunekolog  
08-5782 93 51, goran.bardun@tyreso.se

**YTTRANDE**

2015-09-14

1 (7)

Diarienummer

2014KSM0557

Miljöenheten

Nacka kommun

131 81 Nacka

**Yttrande över anmälan enligt miljöbalken om  
mottagning, sortering och mellanlagring av avfall  
inom fastigheten Erstavik 6:1, Nacka kommun,  
ärendenummer M15-844**

**Förslag till beslut**

Miljö- och samhällsbyggnadsutskottet antar samhällsbyggnadsförvaltningens förslag till yttrande som sitt eget och ärendet noteras.

Samhällsbyggnadsförvaltningen



Åke Skoglund  
Förvaltningschef

## Sammanfattning

NCC Roads AB har lämnat in en anmälan gällande mottagning, sortering och mellanlagring av miljöskadligt eller miljöfarligt avfall, elektronikavfall samt bygg- och rivningsavfall inom fastigheten Erstavik 6:1, Nacka kommun.

Samhällsbyggnadsförvaltningen anser att osäkerhet om dagvattenhantering och buller kvarstår. Det har i den nya anmälan adderats hantering av miljöfarligt avfall, vilket väcker frågor kring säkerhet.

De redovisade bullerskyddsåtgärderna kommer inte att förhindra att verksamheten genererar ett stort antal rörelser med tunga fordon per arbetsdag i och kring området. Ytvatten från området avrinner via vattendrag mot Albysjön som ligger inom Tyresås avrinningsområde och en möjlighet finns för tillförsel av skadliga ämnen till Albysjön.

Förvaltningen har fortsatt tagit emot klagomål och oro från tyresöbor, såväl som från lokala föreningar som har frågor kring framtiden för aktuellt område, som ligger vid en av de stora entréerna till kommunen.

Samhällsbyggnadsförvaltningen bedömer att området främst är lämpat för verksamheter som inte alstrar mycket buller, inte ger många trafikrörelser med tunga fordon med dess emissioner av avgaser och inte ökar tillförseln av mer förorenat dagvatten från området.

## Beskrivning av ärendet

### Bakgrund om ärendet

NCC Roads AB sökte under 2014 tillstånd hos Nacka kommun i en anmälan för masshanteringsplats med periodvis krossverksamhet inom fastigheten Erstavik 6:1. Samhällsbyggnadsförvaltningen lämnade yttranden till miljöenheten, Nacka kommun dels i februari 2014 men även i juni 2014 över den komplettering av anmälan som företaget NCC lämnat in.

Förvaltningen bedömde då att området främst lämpar sig för verksamheter som inte alstrar buller, inte ger för många trafikrörelser med tunga fordon

med dess emissioner av avgaser samt inte ökar risken för förorenat dagvatten till Albysjön.

Den 7 september 2015 inkom en ny anmälan från NCC om miljöstörande verksamhet vid rubricerad fastighet, men med förändrad inriktning. Anmälan gäller mottagning, sortering och mellanlagring av miljöskadligt eller miljöfarligt avfall, elektronikavfall samt bygg- och rivningsavfall.

Verksamheten är planerad att bedrivas inom fastigheten Erstavik 6:1 i Nacka kommun med placering söder om motorväg 229 och norr om Grustagsvägen. Marken ägs av Stockholms stad. Områdets areal är cirka 4,6 ha och beräknas ha följande maximala användning per år:

Mellanlagring av högst 10 000 ton annat avfall (bygg- och rivningsavfall).

Sortering av högst 10 000 ton annat avfall.

Mellanlagring av farligt avfall (maximalt per tillfälle):

- 5 ton oljeavfall,
- 30 ton blybatterier,
- 50 ton elektriska eller elektronikprodukter,
- 30 ton impregnerat trä,
- 1 ton annat farligt avfall.
- dock högst 800 ton farligt avfall per år.

Förbehandling av högst 250 ton elektriskt eller elektroniskt avfall per år.

#### Miljökonsekvensbeskrivning (MKB)

NCC redogör för sina arealbehov för verksamheten och man har tagit hänsyn till de olika föreslagna områdena för verksamheten vad gäller: områden som redan är planerade för handel och bostäder, riksintressen, skyddade eller skyddsvärda områden för natur, friluftsliv och kulturmiljöer, skyddsområden för vattentäkter, parker och grönstråk.

Förutom aktuell lokalisering har följande områden utretts och bedömts:

Östberga industriområde (centralt läge men för liten areal),

Slagsta strand (nära E4, men för liten areal),

Hummeltorp, Botkyrka (stor areal, men för långa transporter),

Eriksberg, Botkyrka (lämpligt verksamhetsområde men i dagsläget finns ingen tillgänglig mark).

Enligt företagets MKB så är Erstavik 6:1 i Nacka kommun den lokalisering som bedöms bäst utifrån läge, logistik och att det inte finns några bevarandevärden i närheten och har bedömts ge en låg miljöpåverkan.

#### Anläggningens utformning

NCC beskriver i anmälan att de avser att bygga en maximalt sex meter hög skyddsvall runt området och ha in- och utfart via Grustagsvägen. De ytor där det planeras att hantera avfallet kommer att hårdgöras (asfalt eller betong). Uppställningsplats för containrar, parkeringar och vägar i området grusas.

Opåverkat dagvatten leds till grönytor respektive infiltreras i mark. Påverkat dagvatten, det vill säga vatten som uppkommer på de ytor där avfall och återvinningsmaterial hanteras samlas in och leds till en sedimenteringsdamm respektive en oljeavskiljare. Dagvattnet från hantering av farligt avfall hanteras skyddat från nederbörd. Farligt avfall som är flytande hanteras på område som är invallat. Avloppsvatten från personalutrymmen samlas upp i tank för tömning.

#### Miljökonsekvenser, bedömning

Samlad bedömning av miljöpåverkan. Dagvattnet från området bedöms hålla låga halter av metaller och organiska ämnen, provtagningar från liknande anläggningar visar att dessa ämnen till stor del förekommer partikulärt.

Antalet transportrörelser vid den föreslagna anläggningen bedöms till cirka 10 000 per år. Företaget anger att buller från anläggningen inte bör överskrida Naturvårdsverkets utomhusriktvärden för externt industribuller för nyetablerad verksamhet. Verksamheten bedöms inte ge några luktstörningar för omgivningen. Vid dammbildning ska vattenbegjutning av avfallet ske.

### Identifierade risker

NCC har identifierat några risker vid oförutsedda händelser som olyckor och haverier: brand, spill, läckage och sabotage. Företaget har egenkontroll med riskkartering samt vid olyckor finns rutiner för att hantera dessa uppger företaget.

### Samhällsbyggnadsförvaltningens bedömning

Förvaltningen vill betona, på samma sätt som för företagets tidigare anmälningar om miljöstörande verksamheter, vikten av att en återvinningsanläggning av denna art bedrivs enligt miljöbalken och övriga lagar som är tillämpliga.

Detta för att minimera olägenheter vad gäller buller, luftföroreningar samt dammbildning, utsläpp av miljöstörande ämnen och påverkan på dagvatten. Vad som anförs i aktuell anmälan från verksamhetsutövaren är att en del av de tidigare bristerna har förbättrats. Förvaltningen menar att den nya verksamhetsinriktningen medför att brister och nya risker i stället.

En prövning av lämplig plats för denna typ av verksamhet har gjorts, men förvaltningen delar inte NCC:s bedömning att fastigheten Erstavik 6:1 är lämplig för anmäld verksamhet. Föreslagen verksamhetsförändring från kross- och masshantering till mer av sortering och lagring av byggavfall och miljöfarligt avfall bedöms inte beakta att närboende i Tyresö och Älta samt många övriga tyresöbor önskar se är en utveckling av mer integration mellan kommunerna Stockholm, Nacka och Tyresö i det område som kallas Skrubbatriangeln och där detta område ingår. Det kan gälla exempelvis handel, logistikfunktioner (exempelvis bussdepå), sport och rekreation. Detta i enlighet med kommunernas LÄSK-samarbete, se nedan.

### Området ligger inom Tyresås avrinningsområde

Fastigheten Erstavik 6:1 ligger inom Albysjöns tillrinningsområde och ingår i Tyresås sjösystem. Tyresås vattenvårdsförbund, där Nacka, Stockholm och Tyresö kommuner är medlemmar. Förbundet arbetar aktivt med olika åtgärder för att vidmakthålla sjösystemets vattenkvaliteter som för de flesta sjöar är av god respektive måttlig kemisk och ekologisk status. Förvaltningen

finner även med denna anmälan en betydande möjlighet för att förorenat dagvatten från området via vattendrag kan nå Albysjön på sikt.

#### Hantering av ärendet

Under hela tiden sedan fastigheten Erstavik 6:1 kalavverkades så har förvaltningen tagit emot en mängd klagomål och synpunkter över den planerade verksamheten från enskilda närboende och föreningar.

#### Känslig omgivning för mer störande verksamhet

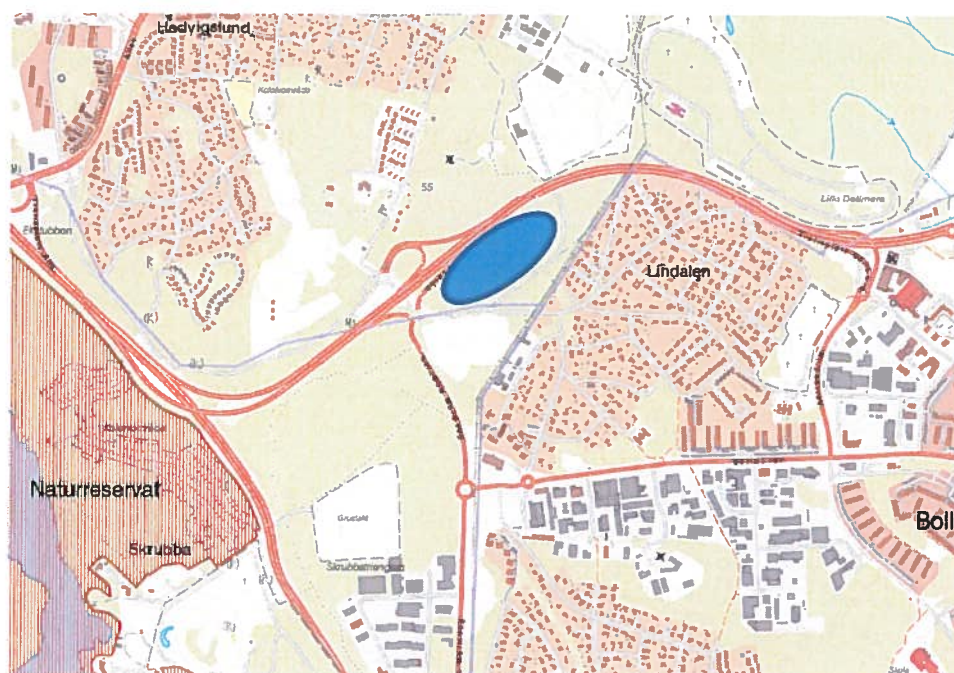
Förvaltningen har även framöver svårt att se att denna typ av verksamhet är lämplig att bedriva i området, med tanke på närboende i Lindalen men även i Hedvigslund, Älta. Vi anser främst att området är lämpat för verksamheter som inte alstrar mycket buller, inte ger många trafikrörelser med tunga fordon med dess emissioner av avgaser, samt inte ökar mängden förorenat dagvatten till Albysjön.

#### Mellankommunalt samarbete

Planläggning och beslut ska ske med hänsyn till mellankommunala och regionala förhållanden. Kommunen ska inte bara ta hänsyn till förhållandena i angränsande kommuner utan också till behovet av samverkan och samarbete i ett bredare regionalt perspektiv. Plan- och bygglag (2010:900) 2:3.

Lägger vi de administrativa kommungränserna åt sidan och sätter Skrubba i mitten ser vi att det omringas av bostäder, naturreservat, kyrkogårdar och naturmark.

I ett område som Skrubba ska kommunerna kunna samarbeta och skapa en stark nod. Vi måste se bortom kommungränsen när vi planerar – precis som våra invånare gör i sitt vardagsliv.



Kommunerna Stockholm, Nacka och Tyresö har en tradition av samarbete genom det så kallade LÄSK-samarbetet (Lindalen, Älta, Skrubba) om planeringen i gränsområdet. I det samarbetet har bland annat idéskisser för områdets framtida markanvändning tagits fram. Där skissades på användningen verksamheter och handel.

Kommunerna har även inom ramen för LÄSK-samarbetet fått till stånd en ny trafikplats, Hedvigslund. Trafikplatsen utgör en entré till Tyresö kommun.