

Kommunstyrelsen

2009 - 10 - 21

Strategi- och budgetplan 2010



Innehållsförteckning

Förord

1. Sammanfattning och förslag till beslut	5
2. Vision	7
3. Grundläggande förhållningssätt	8
4. Strategiska utvecklingsområden	9
5. Omvärldsanalys	11
6. Kommungemensamma områden	23
7. Verksamhetsplaner	26
Kommunstyrelsen och byggnadsnämnden	26
Gymnasie- och arbetsmarknadsnämnden	33
Kultur- och fritidsnämnden	37
Barn- och utbildningsnämnden	40
Socialnämnden	46

Bilagor

Bilaga 1	Driftbudget
Bilaga 2	Finansförvaltning
Bilaga 3	Resultaträkning
Bilaga 4	Balansräkning och finansieringsanalys
Bilaga 5	KELP 2010-2012 (redovisas separat)

Förord

Den globala finanskrisen har inneburit en kraftig nedgång i den svenska ekonomin. För Tyresös del innebär det att skatteintäkterna minskar med 55 miljoner kronor. Sunda statsfinanser och en ansvarsfull politik från alliansregeringen har begränsat krisens verkningar så att välfärden inte hotas. Regeringen har bedömt att det för år 2010 finns utrymme att kompensera kommunsektorn för de fallande skatteintäkterna.

Med de extra tillskott vi nu fått från staten kan vi fyra allianspartier i Tyresö återigen lägga fram en stark budget. Vi budgeterar ett överskott för 2010 på den nivå fullmäktige fastställt för en långsiktigt god ekonomisk utveckling, d v s 2 procent av skatteintäkterna. Överskottet utgör samtidigt en reserv för nästa år. Verksamhetsvolymen bibehålls på i princip nuvarande nivå. Vi kan dessutom till stor del kompensera för beräknade löneökningar och andra kostnadsökningar. Utrymmet för nya åtaganden och satsningar är dock begränsat.

Mycket tyder dessbättre på en begynnande uppgång i världsekonomin och så även i den svenska. Men man räknar inte med något större genomslag förrän tidigast år 2011. Tyresös långtidsbudget visar på betydande underskott 2011 om inte skatteintäkterna ökar. Vi räknar dock med att prognoserna för skatteintäkterna successivt kommer att revideras upp. Om detta ändock visar sig otillräckligt för att undvika större nedskärningar i verksamheten, är vi övertygade om att alliansregeringen kommer att ge kommunerna ytterligare tillskott. Vi ser det som en klok politik att inte redan nu utlova mer pengar.

Tydlig prioritering av skolan

Förskolepengen och elevpengen i grundskolan räknas upp för att fullt ut täcka beräknade löneökningar. En fortsatt anpassning av antalet lärare till ett minskande antal elever i grundskolan måste dock ske. Den budget skolan nu får tillsammans med alliansens tydliga inriktning på kunskap och trygghet gör det möjligt att fortsätta ge Tyresös barn och ungdomar en god utbildning. Vi fortsätter bl a våra satsningar för att söka upp elever med hög frånvaro i skolan, undervisning på hög nivå för elever med specialintresse, Tyresö vetenskapliga akademi samt inte minst professionella lärare med hög kompetens.

En av de nya satsningar som görs i budgeten ger barn till föräldralediga eller arbetslösa rätt till skolbarnomsorg, något som varit ett starkt önskemål från Tyresös föräldrar. Det finns också utrymme för en viss ökad efterfrågan inom förskolan och skolbarnomsorgen.

Gymnasiet kompenseras för ökat antal elever i särskolan. Alla gymnasieelever som bor på visst avstånd från Tyresö gymnasium får busskort.

Ökade sociala kostnader kompenseras

Den ekonomiska nedgången med ökad arbetslöshet har medfört kraftigt ökade kostnader för försörjningsstöd. Socialnämnden får i vårt budgetförslag ökat anslag för att täcka dessa kostnader. Vi vill samtidigt framhålla att arbetslösheten stigit från en mycket låg nivå och fortfarande ligger Tyresö långt under rikssnittet och även under snittet för Stockholms län.

Vi tillskjuter extra resurser för vård och omsorg om barn och ungdomar med allvarliga problem av olika slag. Antalet vårdbehövande barn och ungdomar har ökat markant inte bara i Tyresö – en utveckling som oroar oss djupt. Socialnämnden får också resurser för en höjning av hemtjänstpengen.

Investeringar

Numera finns ett särskilt investeringsprogram som revideras fortlöpande några gånger per år. Det nuvarande programmet godkändes av kommunfullmäktige i oktober. De ökade driftkostnader som investeringarna för med sig har inkluderats i driftbudgeten för 2010.

Vi ser nu en ljusning på bostadsmarknaden och räknar med att bostadsbyggandet skall ta ny fart fr o m nästa år. Det planerade trygghetsboendet för äldre beräknas komma igång efter nyår liksom Tyresö Bostäders bygge vid Västra Farmarstigen. Senare under året kan det nya bostadsområdet vid Strandängarna samt vid Strandudden (f d varvsområdet) börja byggas.

Alliansen fortsätter utveckla vår fina kommun utifrån tidigare målsättningar, d v s förtäta och bygga på höjden i de centrala delarna av kommunen och hålla resten grön med lägre, småskalig bebyggelse.

Våra kommungemensamma mål ligger fast, d v s god boendemiljö och livskvalitet, en god service till medborgarna och hög kvalitet i verksamheten, bra ekonomi, en god miljö och hållbar utveckling.

Moderata Samlingspartiet Folkpartiet Liberalerna Centerpartiet Kristdemokraterna

1. Sammanfattning och förslag till beslut

Tyresö kommuns ekonomiska utveckling

Intäkterna från skatter, statsbidrag och utjämningsystem beräknas öka med 71,1 miljoner kronor från 2009 till 2010. Härav står det tillfälliga konjunkturstödet för merparten. Prognosen över skatteintäkter baseras på senaste bedömningen från Sveriges Kommuner och Landsting samt från kommunens egna befolkningsprognos. Ökningen per invånare beräknas uppgå till 3,5%. Nedan visas skatteintäkternas prognostiserade utveckling tom 2012.

Skatteintäkternas utveckling

	2007	2008	2009	2010	2011	2012
Egna skatteintäkter	1 501,6	1 589,6	1 622,2	1 637,7	1 678,1	1 735,1
Utväxning och statsbidrag	100,5	104,6	103,0	158,5	126,4	130,8
Summa	1 602,1	1 694,2	1 725,1	1 796,2	1 804,5	1 865,9
Procentuell förändring	6,2	5,8	1,8	4,1	0,5	3,4
Procentuell förändring/invånare	5,1	4,3	1,3	3,5	-0,8	1,9

Regeringens sänkning av arbetsgivaravgifterna finns också inräknad i budgetförslaget.

I anslagsberäkningen har hänsyn tagits till beräknad förändring av antalet barn och elever inom förskola, grundskola och gymnasium. I anslaget till äldreomsorg har hänsyn tagits till det beräknade antalet äldre invånare. Medel har också beräknats för tillkommande driftkostnader för nya lokaler och anläggningar med sammantaget 12,1 miljoner. Någon generell uppräknings för pris- och löneökningar har inte skett.

Socialnämndens anslag har ökats med 15,4 miljoner för att förstärka försörjningsstödet, för högre kostnader för vård av barn och ungdomar samt för att höja hemtjänstpengen. Vidare har 5,8 miljoner beräknats för ökade kostnader för ett nytt gruppboende på Gränsvägen, för ökade insatser för personlig assistans samt för förstärkning av den dagliga verksamheten för handikappade ungdomar. Slutligen förutsätts att socialnämndens kostnader kan minskas med 2,5 miljoner genom effektivisering och nya samarbetsformer.

Barn- och utbildningsnämnden förstärks med 15,0 miljoner som kompensation för ökade löner och priser samt ökad efterfrågan, med 1,0 miljoner för införandet av allmän förskola för treåringar fr o m 1/7 2010 och med 0,4 miljoner för att avgiftsintäkterna till förskolan inte kan räknas upp enligt gällande regler om maxtaxa och med 0,5 miljoner till förskola för barn till arbetslösa och föräldralediga.. Dessutom beräknas resultatenheterna på barn- och utbildningsnämnden generera ett överskott på 4,8 miljoner.

Gymnasie- och arbetsmarknadsnämnden förstärks med 2,5 miljoner för att täcka kostnader för fler elever inom gymnasiesärskolan och för att finansiera busskort till gymnasieungdomar.

3,0 miljoner avsätts till kommunstyrelsen, främst för förbättrat fastighetsunderhåll och ökade kostnader för nytt konstgräs på A-plan på Bollmoravallen.

Medelsberäkningen till kultur- och fritidsnämnden minskas med 2,0 miljoner genom att kostnaderna för administrativt stöd till föreningar och minskat stöd till vuxenutbildning beräknas kunna sänkas.

I bilaga 5 redovisas en framskrivning för åren 2011 och 2012 (KELP 2010-2012). Framskrivningen baseras på senast tillgängliga prognos över skatteintäkternas utveckling, gällande befolkningsprognos, antagande om två procents generell pris- och löneutveckling,

beslutade investeringar och i övrigt oförändrad ambitionsnivå i verksamheterna. Med dessa förutsättningar pekar framskrivningen på att resultaten för både 2011 och 2012 blir kraftigt negativa med underskott på 29-30 miljoner kronor. Det innebär att det kommer att ställas stora krav på kostnadsminskningar såvida inte skatteintäkterna växer snabbare än beräknat eller staten beslutar om förlängning av det tillfälliga konjunkturstödet.

Nettobudget per nämnd

(miljoner kronor)	Budget år 2009	Budget år 2010	Ökning mkr	%
Kommunstyrelsen	190,4	192,4	2,0	1,0
Gymnasie- och arbetsmarknadsnämnden	219,1	219,2	0,2	0,1
Kultur- och fritidsnämnden	54,5	53,1	-1,4	-2,5
Barn- och utbildningsnämnden	774,1	774,9	0,8	0,1
Socialnämnden	492,6	513,1	20,5	4,2
Sammanlagt	1 730,6	1 752,7	22,1	1,3

Investeringsprogram och låneram

Nettoinvesteringarna beräknas uppgå till 138,2 miljoner 2010. Investeringsprogrammet beslutades av kommunfullmäktige 2009-10-14.

Kommunfullmäktige beslutade redan 1998 (KF 1998-11-26, §14) att lån får tas upp inom en ram på 490 miljoner kronor. Låneramen har med god marginal täckt de lånebehov som därefter förevarit. Kommunens lån uppgår i oktober 2009 till 410 miljoner kronor.

2010 års investeringsprogram uppgår till ett belopp som med ca 20 miljoner kronor överstiger de under året genererade medel som kan utnyttjas för att finansiera investeringarna. Det innebär att 2010 års lånebehov med rimlig marginal rymms inom den redan beslutade låneramen.

Budgetdokument

En närmare redovisning av budgetförslaget återfinns i avsnitt 7. Nämndernas redogörelser är i huvudsak disponerade på ett enhetligt sätt under följande rubriker:

- Syfte
- Strategier
- Mål
- Nyckeltal
- Verksamhetsförändringar
- Kvalitetsgarantier
- Budget

Förslag till beslut

Kommunstyrelsen föreslår kommunfullmäktige att besluta att:

1. fastställa utdebiteringen för 2010 till 19,48 per skattekrona
2. fastställa mål som föreslås för nämndernas verksamheter i avsnitt 7
3. fastställa driftbudget för 2010 enligt bilagorna 1 och 2
4. fastställa resultaträkning, finansieringsanalys och balansräkning för 2010 enligt bilagorna 3 och 4
5. godkänna att nämnder och styrelser under budgetåret får besluta om smärre omfördelningar mellan sina anslag om det krävs för att inte överskrida sin samlade budget eller för att förbättra måluppfyllelsen
6. godkänna förslaget till KELP för perioden 2010-2012

2. Vision

”Vision är önskvärt framtida tillstånd som inte är tidsatt för att mätas vid viss tidpunkt”

Som grund för kommunens gemensamma arbete idag och för framtiden ligger en vision, det vill säga en idé och inriktning om vad vi vill med vår kommun och vad vi vill stå för i vår omgivning. Visionen ska vara en inspirationskälla och ledstjärna för oss alla i allt vi gör – både idag och imorgon. Det krävs att var och en är bärare av de idéer och värderingar, som leder till rätt handlande.

Det här är Tyresö kommuns vision:

*Trygga Trivsamma Tyresö
– allas vårt ansvar*

3. Grundläggande förhållningssätt

I vårt arbete inom alla verksamhetsområden och i alla kontakter med medborgarna ska ett gemensamt grundläggande förhållningssätt gälla.

Det sammanfattas som följer:

- ❖ Vi visar tolerans och respekt för den enskilde individen och alla människors lika värde.
- ❖ Vi söker skapa ett samhälle där beslut så långt som möjligt fattas av eller nära människorna själva.
- ❖ Vi erbjuder olika alternativ för att ge medborgarna ökad valfrihet.
- ❖ Vi har ett uttalat medborgarperspektiv med stor servicekänsla och lyhördhet gentemot enskilda invånare – både som myndighet och serviceorganisation.

Detta innebär att vi tror på tyresöbornas inneboende kraft, förmåga och vilja att göra egna val och ta ansvar för sina liv. Vi har en roll att både uppmuntra till och kräva eget ansvar och att stödja där så behövs. Vi stimulerar en utveckling där alla i Tyresö känner ett gemensamt ansvar för en trygg och trivsamt kommun.

Vi arbetar för ökad jämställdhet. Vi ser positivt på olikheter och söker ta vara på allas kompetens. Vi ser också positivt på frivilliga aktörer.

Vi arbetar kontinuerligt med att förbättra verksamheten, vi löser problem och vi tar medborgarnas synpunkter och klagomål på allvar. Ett korrekt och vänligt bemötande underlättar vårt arbete och skapar förtroende.

4. Strategiska utvecklingsområden

Följande tre utvecklingsområden är de gemensamma uppdrag vi i kommunen ska medverka till att genomföra genom åtaganden inom respektive ansvarsområde.

God boendemiljö och livskvalitet

”Tyresö ska vara en av de tre mest attraktiva bostadsorterna för alla åldrar inom Stockholms län.”

Det innebär bostäder med hög kvalitet med tillgång till god service i alla kommundelar. Med en utvecklad service i den egna bostaden underlättas möjligheterna att bo kvar längre när man är gammal och/eller handikappad.

Det innebär vidare att vi verkar för en långsiktigt hållbar ekologisk utveckling. Vi bevarar och vårdar kommunens ”gröna” karaktär med närhet till skog, sjöar och hav. Möjligheter till rekreation och tillgång till fritidsaktiviteter, både idrott och kultur, är andra viktiga faktorer.

”Tyresöborna ska känna sig trygga dygnet runt – överallt.”

Att känna sig trygg är en del av livskvaliteten. Därför arbetar vi förebyggande på många olika sätt inom både skolan, socialtjänsten och stadsplanering. Åtgärder för att minska samhällets sårbarhet samt förebygga olyckor och brott är en självklar och naturlig del i det dagliga arbetet.

Kvalitet och service

”Tyresö kommun i medborgarnas tjänst.”

Vi har ett medborgarperspektiv i allt vårt arbete och i alla kontakter med medborgarna. Det innebär att vi informerar på ett enkelt och tydligt sätt och motiverar våra beslut. Vi ger den enskilde ett korrekt bemötande och vi lyssnar. Vi arbetar för största möjliga insyn och delaktighet.

Vi arbetar med ständig kvalitetsutveckling, utvärdering och uppföljning. Vi har kvalitetsgarantier för medborgarna och en fungerande klagomålshantering.

”Tyresö kommun – en arbetsplats i utveckling.”

Det innebär att vi som arbetsgivare står för ett tydligt ledarskap som ger alla anställda möjlighet att med engagemang, delaktighet och inflytande utveckla kvalitet och service i verksamheten. Vi ska erbjuda goda arbetsvillkor i en kreativ och positiv arbetsmiljö.

"Tyresö kommun ska vara bland Sveriges 50 bästa kommuner i fråga om företagsklimat."

Företagen ska i sina kontakter med kommunen mötas av serviceinriktad personal samt få en smidig hantering av sina ärenden. Detta gäller särskilt personalen på de förvaltningar som ofta möter företagen. Tyresö kommun ska bli en serviceinriktad organisation med den klara målsättningen att företagen ska uppleva kommunens myndighetsutövning som positiv.

God ekonomisk hushållning

"Tyresö kommun ska ha en ekonomi i balans."

En god ekonomisk hushållning innebär dels att tillgängliga ekonomiska medel utnyttjas ändamålsenligt och sparsamt inom alla verksamheter, dels att de ekonomiska resultaten ska vara tillräckligt starka för att långsiktigt kunna ge en god kommunal service.

Positiva resultat ska uppnås. Kommunalskatten hålls oförändrad eller sänks.

5. Omvärldsanalys

Konjunkturutveckling

Enligt Konjunkturinstitutet befinner sig stora delar av världen i en historiskt djup lågkonjunktur. I flera länder inträffade ett stort fall i produktionen och efterfrågan under senare delen av 2008 efter att den finansiella oron övergick i en akut finansiell kris. På många håll föll produktionen brant även i början av 2009. Den ekonomiska politiken lades i flera länder om och blev kraftigt expansiv. Styrräntor ligger nu på historiskt låga nivåer. Centralbankerna har även vidtagit andra åtgärder, till exempel omfattande låneprogram till banker för att underlätta kreditgivningen. Regeringar har dessutom vidtagit åtgärder som varit inriktade på att förbättra förhållandena på kreditmarknaderna. Bland annat har statliga lånegarantier givits för bankernas upplåning.

Under våren började man se resultat av de ekonomiskpolitiska insatserna både i Sverige och i omvärlden. Förhållandena på de finansiella marknaderna förbättrades. Olika riskpremier föll tillbaka, det föreföll bli något lättare för företagen att få finansiering, börskurserna steg och små valutor stärktes igen. Under sommaren har förhållandena på de finansiella marknaderna fortsatt att normaliseras.

Under våren kunde man se tecken på att det kraftiga fallet i efterfrågan stannade av. Olika förtroendeindikatorer visade att företag och hushåll inte var fullt lika pessimistiska som runt årsskiftet. Utvecklingen i Asien förbättrades också. Ett annat positivt tecken är att läget på den amerikanska bostadsmarknaden har stabiliserats.

Olika indikatorer pekar på att BNP i många länder planar ut eller till och med börjar växa svagt under resten av året. För helåret 2009 väntas dock global BNP falla med 1,2 procent. Nästa år växer global BNP med 2,8 procent. År 2011 ökar tillväxten ytterligare och uppgår då till 4,1%, vilket är högre än den genomsnittliga tillväxttakten de senaste 25 åren.

Det som främst driver återhämtningen är den expansiva ekonomiska politiken som bidrar till att förhållandena på de finansiella marknaderna normaliseras och som stimulerar efterfrågan. Behovet av att nyinvestera ökar efter en period med mycket små investeringar. När fallet i produktion och sysselsättning avtar och planar ut, minskar dessutom osäkerheten bland företag och hushåll. Detta leder till ökad investeringsvilja hos såväl företag som konsumenter.

Hur tillväxten och resursutnyttjandet framöver kommer att utvecklas är dock svårt att bedöma. Erfarenheterna av en snabb och synkroniserad nedgång i världskonjunkturen är små, liksom vilken effekt den kraftigt expansiva ekonomiska politiken får. Framöver behöver den ekonomiska politiken läggas om i mindre expansiv riktning. Hur och när denna omläggning görs kommer att påverka återhämtningen. Lågkonjunkturen medför att många blir arbetslösa och att företagen minskar sina investeringar. Detta leder till att arbetslösheten biter sig fast på högre nivåer och att kapitalstocken utvecklas svagt. En sådan utveckling håller tillbaka den potentiella tillväxten, det vill säga ekonomins långsiktiga förmåga att växa minskar.

Enligt Konjunkturinstitutets prognos stabiliseras arbetslösheten under 2011. Tillförsikten hos hushållen ökar och buffertsparandet minskar. Då inkomsterna ökar relativt snabbt och räntorna fortfarande är låga stiger hushållens konsumtion snabbare. Konjunkturinstitutet bedömer att tillväxten blir 1,5 procent under 2010 och 2,9 procent år 2011.

Enligt Riksbankens bedömning har de för avsikt att låta reporäntan ligga på oförändrade 0,25 procent fram till hösten 2010. Därefter när konjunkturen återhämtar sig, höjs reporäntan relativt snabbt till mer normala nivåer för att hindra att inflationen blir för hög.

Sverige i siffror

Nuvarande prognos för Sverige:

Årlig procentuell förändring när inte annat anges

Nyckeltal	2008	2009	2010	2011
BNP till marknadspris	-0,2	-5,0	1,5	2,9
BNP, kalenderkorrigerad	-0,4	-4,9	1,2	2,9
Real BNI per capita	-1,1	-7,0	0,2	2,3
Bytesbalans, 1	8,3	6,7	6,4	6,7
Antal arbetade timmar, 2	1,0	-4,0	-2,7	0,4
Sysselsättning	0,9	-2,6	-3,1	-0,3
Arbetslöshet, 3	6,1	8,8	11,4	11,8
Arbetsmarknadsgap	0,1	-3,7	-6,4	-6,8
Timlön i näringslivet, 4	4,0	3,2	2,0	2,1
Arbetskostnad i näringslivet, 2	3,0	3,0	1,8	2,4
Produktivitet i näringslivet, 2	-2,4	-1,3	5,4	3,1
KPI	3,4	-0,2	0,6	1,6
KPIF6	2,7	1,9	1,0	0,9
Reporänta, 5	2,00	0,25	0,5	1,5
Tioårig Statsobligationsränta, 5	2,7	3,7	4,0	4,4
Kronindex (KIX), 5	124,6	117,7	113,0	108,6

1) Procent av BNP. 2)Kalenderkorrigerad. 3)Inkl. heltidsstuderande som sökt arbete i procent av arbetskraften, 4)Enligt konjunkturlönestatisiken. 5)Vid årets slut. 6)KPIF definieras som KPI med konstant räntesats för egnahemsägares räntekostnader.

Befolkning och bostadsutveckling

Vad händer?

Sveriges befolkning ökade med ca 73 400 personer 2008, varav Stockholms län stod för 43 procent. Ökningen i riket beror i första hand på ökad invandring. Migrationsnettot var ca 55 900 personer. Aldrig tidigare har så många invandrat till Sverige under ett enskilt år.

De prognoser som SCB gjort om födelsetalen under kommande år bygger på att fruktsamheten minskar något jämfört med nuvarande nivå på 1,91. Omkring år 2020 förväntas barnafödandet nå en topp på 115 000 födda. Aldrig tidigare har det genomsnittliga antalet barn som kvinnor fött under sin livstid varit så lågt. Kvinnor födda under perioden 1915-1963 har fött två barn i genomsnitt. Fruktsamheten i Tyresö är högre än i riket och uppgick till 2,14 2008. I befolkningsprognosen är beräknat att fruktsamheten även fortsättningsvis skall vara högre i Tyresö än i riket.

Medellivslängden har ökat under lång tid, både för män och för kvinnor och i Tyresö var medellivslängden 2003-2007 80,0 år för män och 83,4 år för kvinnor.

Befolkningen i länet beräknas öka från dagens 1,9 miljoner till 2,2 miljoner 2017. Ett fortsatt födelseöverskott samt utrikes inflyttning förväntas stå för huvuddelen av befolkningsökningen. Inrikes inflyttning förväntas bidra till befolkningsstillväxten i betydligt mindre utsträckning. Av befolkningen som idag bor i länet är 56 procent födda i länet, 24 procent är födda i övriga riket

samt 20 procent utrikes födda. Invandringen från utlandet till länet påverkas i hög grad av situationen i omvärlden.

Huvuddelen av flyttningarna sker på mycket korta avstånd. I Stockholmsområdet flyttar barnfamiljerna från regionens centrala delar Stockholm, Solna och Sundbyberg, med stor andel små lägenheter till förorterna när de får barn. Flyttningen är starkt åldersberoende, högst är rörligheten för ungdomar i åldern 20-29 år. I hyresrätter är boendetiderna relativt korta medan boendetiderna i egna hem är långa

Stockholms län har precis nått förbi toppen av en demografisk puckel bland 16-åringar. Nu minskar storleken på elevkullarna som träder in i gymnasieåldern. För Tyresös del är årets 16-åringar sju procent färre än fjolårets som var toppen på kurvan.

Den aktuella migrationstrenden som råder är att antalet asylsökande minskar samtidigt som fler vill komma till Sverige som anhöriga eller för att arbeta eller studera de närmaste åren. Minskningen av antalet asylsökande ska ses mot bakgrund av att Sverige 2007 hörde till de länder i västvärlden som tog emot flest asylsökande. Däremot ökar antalet ensamkommande asylsökande barn och ungdomar. De har under år 2008 kommit att utgöra en allt större andel av nya asylsökande. Det finns ett fortsatt behov av kommunplatser för denna kategori sökande.

Tyresö har, i relation till övriga länet, en ung befolkning. Men antalet äldre växer, och framför allt personer över 80 år som ofta är i behov av olika stödinsatser. Till följd av detta behövs olika former av anpassade bostäder för äldre – både särskilda boenden och trygghetsboenden. I kommunens bostadsförsörjningsprogram bör behovet av trygghetsbostäder beaktas. En inventering av befintliga bostadsområden bör ske för att identifiera vilka hinder som finns för personer med funktionshinder att bo kvar i området, och vilket behov av anpassning som kommer att uppstå framledes.

Behovet av hemtjänst kommer att växa framledes. Eftersom äldre bor kvar hemma längre tid, blir de mer vårdkrävande innan de flyttar till äldreboenden. Äldreboenden i sin tur kommer att vårda äldre med stora behov, vilket har möjliggjorts av den medicintekniska utvecklingen.

Hur påverkas Tyresö?

I Tyresö sker ungefär 55 procent av flyttningarna inom kommunen. Tyresö har en nettoinflyttning från Stockholm, Nacka och utlandet medan vi har en nettoutflyttning till Haninge och övriga riket.

Antalet elever på grundskolenivå minskar med drygt 100 elever från 6 100 år 2008 till 6 000 år 2010 varefter antalet elever åter ökar till 6 300 år 2015. Antalet barn på låg- och mellanstadiet kommer att öka medan antalet elever på högstadiet minskar. Inom förskoleåldrarna var nivån som högst 1995 med nästan 3 800 barn i åldern 0-5 år. Enligt befolkningsprognosen kommer antalet förskolebarn ligga kvar på ungefär nuvarande nivå 3 600 barn fram till år 2013. Ungdomarna 16-18 år kommer att minska från dagens 2 100 elever till 1 700 år 2015. Antalet äldre i Tyresö såväl över 65 år som över 80 år kommer att öka. Den förvärvsarbetande gruppen, 19-64 åringarna, kommer att öka med 1 600 personer fram till år 2015.

Osäkerheten i prognosen är störst för förskolan medan prognosen för elever och äldre är betydligt säkrare. Att prognosen för förskolan är mer osäker beror dels på att prognosen bygger på antaganden om antalet födda men också på att familjerna är mer rörliga medan barnen är

yngre. Under 2008 har det skett en påtaglig förändring av flyttmönstret för barnfamiljer. Färre barnfamiljer har flyttat ut från Stockholms stad.

Under sista halvåret har vi sett en påtaglig ökning av antalet elever med neuropsykiatriska diagnoser, framförallt asperger och högrepresterande autism. Hösten 2009 börjar fler elever än tidigare med aspergerdiagnos sina gymnasiestudier. Denna utveckling syns även i resten av länet. Antalet utbildningsplatser för sådana elever har femfaldigats på 5 år. Kostnaden för dessa elever kommer att öka påtagligt för vår kommun. En utbildningsplats i liten aspergergrupp kostar oftast uppåt 300 tusen kronor per år.

Bostadsbyggandet påverkas av den ekonomiska krisen. Under 2009 beräknas inget planerat bostadsbyggande ske utan endast ett antal friliggande villor. Hur bostadsbyggandet utvecklas under de närmaste åren är svårt att bedöma i nuläget. Vi räknar med att konjunkturen skall vända så att bostadsbyggandet åter kommer i gång.

Bostadsbyggnadsprognos Tyresö 2008-2012 (inflyttning)

	2008	2009	2010	2011	2012
Alléplan	52 fh				
Siklöjevägen	48 fh		59 fh	46 fh	
Kumla Strand	20 fh				
Äldreboende Farmarstigen	52 fh				
Strandängarna				75 fh	75 fh
Varvsområdet				10sh+10 fh	
Strand etapp 3				50 sh	50 sh
Tyresö centrum				90 fh	30 fh
Seniorboende Strandtorget			40 fh		
Farmarstigen Veronika gränd			65 fh		
Trygghetsboende centrum			77 fh		
Enskilda villor	54 sh	60 sh	55 sh	50 sh	50 sh
Summa	172 fh		241 fh	221 fh	105 fh
	54 sh	60sh	55 sh	110 sh	100 sh

sh = småhus fh = flerfamiljshus

Arbetsmarknad

Vad händer?

Den stora ekonomiska oron på världsmarknaden nådde Sverige under andra halvåret 2008 och har bidragit till en högre arbetslöshet. Enligt AMS prognoser räknar man med en avmattning i stort sett i alla branscher med regionala undantag, exempelvis inom hälso- och sjukvården samt några läraryrken. Den globala konjunkturnedgången och finanskrisen får stora effekter på Sverige även 2010. Konjunkturen tros böttna först i slutet av detta år. Arbetslösheten fortsätter att stiga och tros bli 9 procent 2010. Arbetslösheten väntas öka mest bland ungdomar, men också mycket bland utlandsfödda eftersom ett stort och ökat antal från dessa grupper är på väg in på arbetsmarknaden. Det finns flera faktorer som visar på att det sker en stor ökning av arbetslösa med högst förgymnasial utbildning de närmaste åren.

Utgifterna för ekonomiskt bistånd (försörjningsstöd) förväntas öka vid lågkonjunktur och färre arbetstillfällen. Det ekonomiska biståndet kan också temporärt öka till följd av andra myndigheters ändrade regelverk, såsom försäkringskassan och arbetsförmedlingen. Den svaga konjunkturen kan också leda till ökade kostnader för bl a arbetsmarknadsåtgärder och vuxenundervisning.

Grupper som har fått svårare att komma in på arbetsmarknaden är ungdomar, personer med låg eller ingen yrkesutbildning, kvinnor med kort utbildning, utomeuropeiskt födda samt personer med funktionshinder. Hur de stora avhoppet från A-kassorna kommer att påverka behoven av försörjningsstöd är svårt att se.

Arbetsgivare ställer allt högre krav på utbildningsnivå och de som haft svårast att komma in på arbetsmarknaden är ungdomar med oavslutade gymnasiestudier. Enligt skolverkets statistik för 2008 saknade 25 procent av Tyresös 20-åringar slutbetyg från gymnasieskolan, motsvarande siffra i Stockholms län är 31 procent. I en Europeisk utblick visar statistiken att en tredjedel av arbetskraften är lågutbildad (motsvarande högstadium) och i framtiden kommer endast 15 procent av arbetena vara s k "low skilled jobs.

Antal ungdomar som lämnar skolan utan fullständiga gymnasiebetyg ökar. Enligt skolverkets statistik för läsåret 2008/2009 är elever med utländsk bakgrund som hoppar av gymnasieskolan överrepresenterade, med utländsk bakgrund avses elever som är födda utomlands eller har föräldrar som båda är födda utomlands. 12 procent av eleverna i Sverige med utländsk bakgrund gör studieavbrott eller studieuppehåll medan motsvarande siffra för elever med svensk bakgrund är 5 procent.

Enligt SCB:s rapport Befolkningens utbildningsnivå 2006, 25-64 år placerar sig tyresöbornas utbildningsnivå något över riksgenomsnittet. Totalt har drygt 9 000 personer eller 42 procent av befolkningen i gruppen kortare än 3-årig gymnasieutbildning.

Intresset för att gå yrkesförberedande utbildningar ökar. I årskurs 1 i Sverige är det idag fler elever som går yrkesförberedande än studieförberedande gymnasieutbildningar.

Hur påverkas Tyresö?

Arbetslösheten i länet och i Tyresö är både ur ett nationellt och internationellt perspektiv fortfarande låg.

Om arbetslösheten ökar bland föräldrar i kommunen, påverkas efterfrågan på barnomsorg. Förskoleföräldrar som är arbetslösa har rätt till 20 timmars förskoleplats per vecka. Fler barn med deltidsplats innebär minskade föräldraavgifter samt svårigheter med personal- och verksamhetsplanering i förskolan.

Hållbar ekologisk utveckling

Vad händer?

Klimat och energifrågor har en fortsatt stark position, både globalt och lokalt. Inom EU finns bindande klimatmål till år 2020. Vägen mot uppsatta mål går via det lagstiftade klimat- och energipaketet som berör hur mycket varje medlemsland ska minska sina utsläpp.

Svensk klimatpolitik har under senare år utvecklats mot en starkare EU-integration och ett djupare internationellt samarbete. Under 2009 presenterades regeringens klimat- och energi-proposition som innebär preciserade mål till år 2020 om hur Sverige ska minska sina utsläpp.

EU:s vattendirektiv ska vara genomfört i medlemsländerna år 2015. Direktivet syftar till att etablera en ram för enhetliga regler på EU-nivå för skydd av europeiska vatten. Till 2010 ska ett åtgärdsprogram ha tagits fram för att uppfylla direktivet.

Offentlig upphandling har definierats som ett starkt styrmedel som kan forma produktions- och konsumtionstrender, och efterfrågan från offentliga organisationer efter ”grönare” varor skapar marknader för miljövänliga produkter, teknik och tjänster. EU har ställt som mål att andelen gröna upphandlingar ska vara 50 procent av alla upphandlingar år 2010.

Hur påverkas Tyresö?

Under 2009 enades Tyresö tillsammans med övriga Södertörnskommuner om fyra gemensamma miljömål som ska göra regionen till ett föredöme då det gäller klimatarbete. Satsningar ska göras på bland annat grön upphandling och målet är att bli en av nordens största aktörer inom grön upphandling. Stora satsningar ska även göras då det gäller klimatsmarta energi-effektiviseringar av de kommunala fastighetsbestånden. Kommunerna har även enats om att alla personbilar som används i verksamheterna i kommunerna på Södertörn ska vara miljöbilar och att kommunerna endast ska använda sig av fossilfri el (som framställts utan olja och kol).

I Tyresö kommer EU:s ramdirektiv för vatten till stor del att innebära att vattenfrågorna får en tydligare roll vid planering av mark och vatten innebärande bl a att belastningen från dagvatten och enskilda avlopp måste minska samt att åtgärdandet av vandringshinder. Åtgärdsprogrammet kommer att innebära ökad miljötillsyn, skärpta krav i planhanteringen, ökade VA- och väggkostnader och åtgärdandet av vandringshinder.

Under 2009 antogs dagvattenriktlinier för Tyresö kommun som en del av arbetet med uppnå EU:s vattendirektiv och Sveriges miljömål som rör yt- och grundvatten.

Politiska beslut på riksnivå

Vad händer?

Nationella prov i svenska och matematik för skolår 3 införs våren 2009, liksom nationella prov i naturvetenskapliga ämnen i skolår 9. Fler nationella prov i skolår 9 är att vänta under kommande år.

Regeringen har gett Skolverket i uppdrag att ta fram förslag till ny läroplan för grundskolan. Den nya läroplanen ska enligt uppdraget införas från 2011, och ett första förslag ska redovisas den 1 april 2010. I uppdraget framgår att en ny läroplan ska ha en annorlunda målstruktur än den nuvarande, samt att Skolverket i samband med läroplansarbetet ska ta fram kunskapskriterier för betygsättning i ett nytt betygssystem med sju steg från A-F.

Även förskolans läroplan ska förändras och senast den 30 september 2009 ska Skolverket redovisa ett förslag till reviderad läroplan.

Från och med 2010 ska alla kommuners skolhälsovård erbjuda alla flickor i årskurs fem eller sex kostnadsfri vaccination mot livmoderhalscancer. Den beräknade kostnaden är 7-800 000 kronor per år. Det finns ännu inga beslut om eventuell statlig subvention.

Allmän förskola innebär att barn i åldern 4-5 år har rätt till avgiftsfri barnomsorg 525 timmar per år. Enligt en proposition från januari 2009 föreslås att kommunerna ska bli skyldiga att anordna allmän förskola även för 3-åringar från och med den 1 juli 2010.

Den nya gymnasiepropositionen beräknas komma 2010 och arbetet med att förbereda och realisera denna kommer att dominera 2010 års utvecklingsarbete. I samband med detta arbete kommer programutbudet att förändras och utvecklas.

Vi ser en ökad fokusering på yrkesutbildning med gymnasial lärlingsutbildning, gymnasial yrkesutbildning genom komvux och yrkeshögskola. Även förslaget om en ny gymnasieskola pekar mot en tydligare uppdelning i yrkesförberedande och högskoleförberedande program.

En ansvarslag för vägtrafiken med ökad trafiksäkerhet som mål kommer att antas. Denna innebär skärpta krav för kommunen som väghållare och ökad trafiksäkerhet för gång-, cykel- och fordonstrafikanter.

Riksdagen beslutade 2000 om en nationell handlingsplan för handikappolitiken. Den beskriver prioriterade åtgärder för att förbättra tillgängligheten för personer med funktionsnedsättning i samhället. Enligt regeringen har tillgänglighetsmålen i handlingsplanen inte gått framåt i önskvärd takt. Därför kommer regeringen och Sveriges kommuner och landsting att göra bland annat följande insatser för att förbättra situationen:

- Proposition under 2009 med förslag till enklare och tydligare regler kring den fysiska planeringen med tydligare bestämmelser om enkelt avhjälpna hinder.
- Äldreboendedelegationen ska bland annat presentera förslag för att identifiera hinder i regelsystemet som gör det svårare att utveckla bostäder och boende anpassade för den åldrade befolkningens behov.
- Nya föreskrifter om certifiering av sakkunniga personer i tillgänglighet färdigställs 2009
- Förbättring av arbetet med att göra kollektivtrafiken användbar för alla.

I utredningen "I den äldres tjänst. Äldreassistent – ett framtidssyrke" föreslås en kompetensreform för att kvalitetssäkra omsorgen och tydliggöra vilken kompetens omsorgspersonalen behöver.

Slutbetänkandet "Bo bra hela livet" kom ut december 2008. Betänkandet innehåller förslag som gör det möjligt för kommunerna att tillhandahålla trygghetsbostäder till äldre som känner sig otrygga eller socialt isolerade i sitt ordinära boende. Det gällande investeringsstödet för särskilda boendeformer föreslås omfatta även trygghetsbostäder. Statligt bidrag föreslås lämnas för åtgärder som ökar tillgängligheten i befintliga bostäder, under villkor att kommunerna inventerat tillgängligheten i bostadsbeståndet.

I föräldrastödsutredningen "Föräldrastöd – en vinst för alla. Nationell strategi för samhällets stöd och hjälp till föräldrar i deras föräldraskap" föreslås, utöver nationella och regionala insatser, även lokala insatser. Sådana är till exempel en samordning av stödet på central nivå i

kommunen, en lokal strategi för föräldrastöd mellan olika aktörer samt kvalitetsuppföljning av genomförda insatser.

Hur påverkas Tyresö?

Ett införande av allmän förskola för 3-åringar kommer att medföra kostnader för kommunerna, både i form av minskade föräldrainträkt och eventuellt ökande efterfrågan på barnomsorg. Tyresö kommun ersätts med ca en miljon.

Vaccineringen mot livmoderhalscancer innebär en stor kostnad för skolhälsovården, om inga statliga subventioner kommer. Den totala kostnaden för samtliga vaccinationer i alla årskurser idag är 125 tusen kronor per år, att jämföra med kostnaden för det nya vaccinet på 700-800 tusen kronor per år.

Yrkehögskolan startades den 1 juli 2009. Den inrymmer korta riksrekryterande yrkesutbildningar med en utbildningstid på 1-2 år för flertalet. Där genomförs all eftergymnasial yrkesutbildning. För att stärka regionens utbud av kvalificerade yrkesutbildningar kommer C3L/Tyresö kommun tillsammans med sju samverkande kommuner att starta och ingå som egen utbildningsanordnare under Södertörns yrkehögskola.

Förordningen om obligatorisk ventilationskontroll medför att stora satsningar under året ska göras på förbättrad ventilation.

Arbetsmiljöverket har infört höga krav om tryggheten av säkra varutransporter, det kommer att bli en stor ekonomisk post för året.

Valfrihet

Vad händer?

Lagen om valfrihetssystem (LOV) trädde i kraft 2009. LOV anger en handlingsram för de kommuner och landsting som vill konkurrera med sin verksamhet och ge privata företag möjlighet att etablera sig. LOV innebär att patienten/medborgaren själv får välja mellan de aktörer som finns i valfrihetssystemet. Den nya lagen ska kunna tillämpas på hela socialtjänsten. LOV bygger på att det inte är någon priskonkurrens mellan leverantörerna utan myndigheten fastslår priset i förväg. Alla utförare, i princip även verksamhet som drivs i egen regi, får ersättning enligt samma principer. Detta kan leda till att antalet leverantörer blir stort, vilket kan försvåra valet för den enskilde.

För näringslivets del medför lagförslaget en regelförenkling och detta kan medföra förbättrade möjligheter för företag att verka och utvecklas genom att på ett enklare sätt kunna konkurrera med kommunernas egenregiverksamhet. Valfrihetssystem gynnar mångfald och ger ökade möjligheter för småföretag, idéburen verksamhet och kooperativ av olika slag att ta sig in på marknaden.

Andelen elever som väljer andra kommunala gymnasieskolor ökar. Under 2008 slöts ett samverkansavtal mellan stockholmskommunerna som ökar konkurrensen och elevernas valfrihet inom gymnasieskolan. Avtalen innebär att eleverna konkurrerar på lika villkor. Statistik från det första läsårets intagning efter avtalen visar att Tyresöelever i högre grad än tidigare väljer skolor i andra kommuner, vilka är dyrare.

Hösten 2008 märktes en påtaglig överkapacitet i länet vad gäller de program som är lätt att etablera. Dessa är främst de teoretiska programmen Samhällsvetenskapligt program (SP) och Naturvetenskapligt program (NV) samt mediaprogrammet (MP). Gymnasieskolor i de centrala delarna av länet fyller i stort sett sina platser, medan skolor i utkanterna av Stockholm har det svårare. Många skolor kommer att riskera nedläggning.

Nytableringen av frigymnasier i länet har bromsats upp. Dock har många befintliga friskolor sökt tillstånd för att få erbjuda ett utökat antal nationella program vilket oftast har bifallits av Skolverket. Lagändringen 2006, som möjliggör individuellt program (IV) på friskolor har medfört en utökad marknad, som väckt mer intresse nu när elevunderlaget minskar. Allt fler friskolor med inriktning mot särskilt stöd inom grundskola och gymnasium, inte minst särskolor, startar. Vårdnadshavare väljer i allt högre grad att använda sig av dessa friskolor och kommunerna har svårt att erbjuda motsvarande verksamhet i hemkommunen.

Många analytiker tror att så många som 40 friskolor kommer att läggas ned under de kommande åren. Elever som ställs utan skola måste beredas plats antingen i en annan friskola eller i en kommunal skola.

Hur påverkas Tyresö?

Tillsynsmyndigheter har ökat kraven på uppgifter som kommunerna ska lämna för nationella utvärderingar och jämförelser. Individbaserade statistikuppgifter kommer att behöva lämnas i större utsträckning framledes, vilket troligtvis medför högre krav på dokumentation och administration.

Elever i Tyresö kommun har möjlighet att söka vilken gymnasieskola de vill och bli förstahandsmottagna där, några fåtal undantag finns. Många av Tyresös flickor tar chansen att söka innerstadsskolor medan fler pojkar blir kvar i hemkommunen. Det har medfört en ojämn könsfördelning på Tyresö gymnasium, andelen pojkar ökade från läsåret 07/08 från 58 procent till 65 procent vid läsåret 08/09. Utbildningsplatserna i de angränsande kommunerna är betydligt dyrare än om eleverna hade valt att gå på Tyresö gymnasium eller på en friskola vilket innebär högre kostnader för kommunen. Samverkansavtalen gynnade även de elever som sökte till Tyresö gymnasium från andra kommuner, då de konkurrerar på samma villkor som tyresöeleverna.

Inom förskola och skola innebär valfriheten att kommunen måste anpassa verksamheterna efter föräldrarnas val. Även om det finns tillräckligt antal platser i kommunen som helhet, är det inte säkert att platserna finns där familjerna önskar. Ett ökat antal externa placeringar medför ökade kostnader för hemkommunen.

Trygghet

Vad händer?

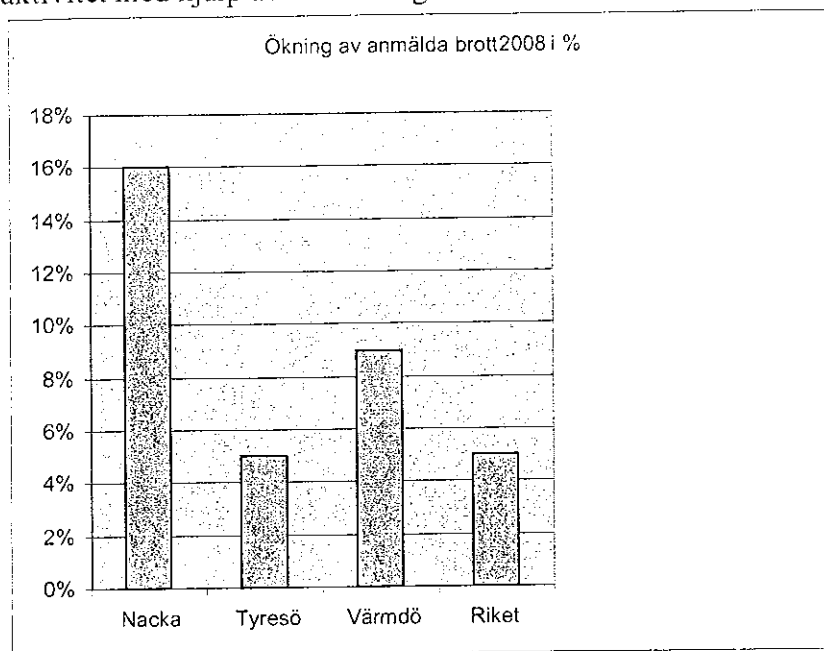
Nyhetsflödet präglas av kriser och katastrofer runt om i världen. Terrorhandlingar sker regelbundet, skolskjutningar är en företeelse som tyvärr har förekommit ett antal gånger under de senaste åren. Sverige har hittills varit förskonat från dessa händelser. Sverige är i förhållande till omvärlden ett tryggt land att leva i vilket inte automatiskt innebär att medborgarna upplever att de är trygga. Med anledning av våldsamma incidenter runt om i Europa kommer såväl kommuner som polismyndigheten tvingas se över rutiner och handlingsplaner kring våld och hot om våld i skolmiljöer.

Utländska kriminella nätverk som kommer till Sverige och genomför brott är svåra att värja sig mot. Under senare delen av 2008 märktes detta bland annat genom att antalet fickstöldar ökade

i centrumanläggningar. Även viss del av bostadsinbrotten kan knytas till denna typ av ligor/nätverk.

Hur påverkas Tyresö?

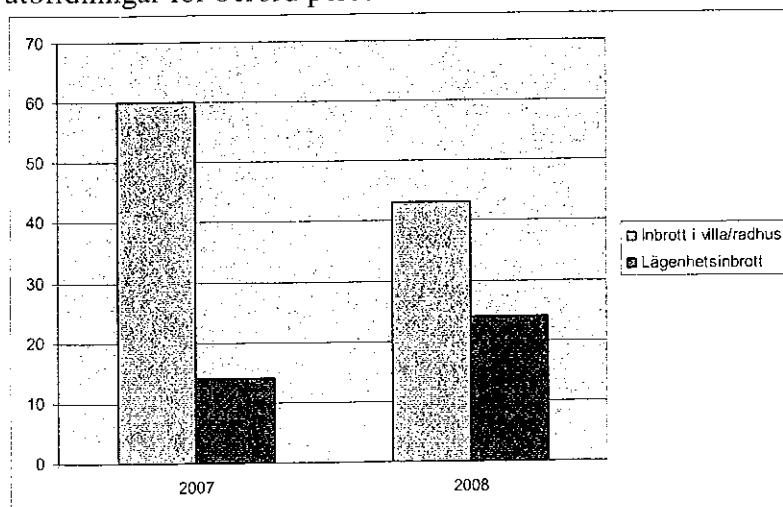
Ökningen av antalet anmälda brott i Tyresö i förhållande till år 2007 var 5%. Detta ligger i nivå med ökningen i riket och en stor del av ökningen kan förklaras av att polisen har ökat sin aktivitet med hjälp av Kronobergsmodellen.

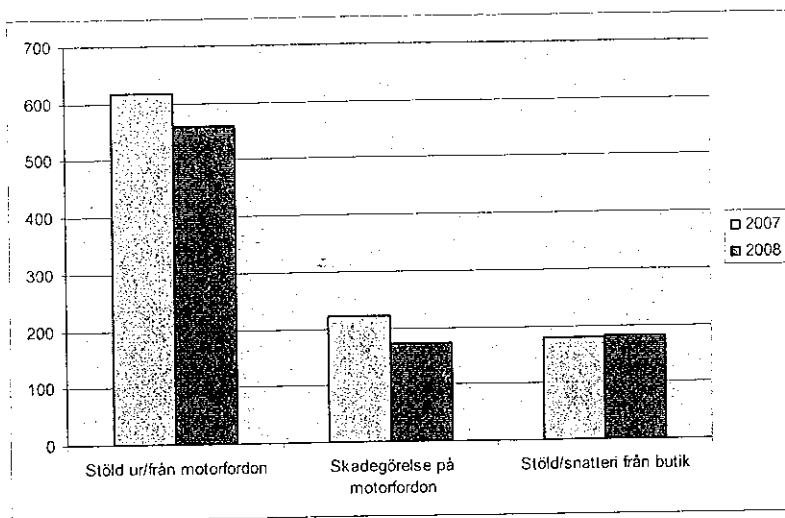


Enligt SCB:s medborgarundersökning våren 2007 ligger Tyresö kommun i nivå med övriga kommuner i landet när det gäller upplevelse av trygghet. Jämfört med södertörnskommunerna ligger kommunen något över genomsnittet.

I Tyresö kommun har trygghetsfrågorna enligt undersökningen låg prioritet bland medborgarna, lägre än i övriga landet och lägst bland södertörnskommunerna.

Den organiserade brottsligheten utbredning kommer även att påverka det lokala förebyggande arbetet i Tyresö Kommun. Under 2009 kommer polisen att lägga ner mycket resurser på detta och även kommunerna i Nacka polismästardistrikt kommer att se över rutiner och erbjuda utbildningar för berörd personal.





Anmälda våldsbrott ökade 2008, i synnerhet vad det gäller våld utomhus. Det som är viktigt att poängtera när det gäller våldsbrott är att mörkertalet ofta är väldigt stort

För att minska skadegörelse och inbrott utvecklas olika former av samarbete med polis, kommunal personal och allmänhet.

Folkhälsa

Vad händer?

Studier av bland annat folkhälsoinstitutet visar att delaktighet och inflytande i samhället är en av de mest grundläggande förutsättningarna för folkhälsan. Brist på inflytande och möjligheter att påverka den egna livssituationen har ett starkt samband med hälsa.

Folkhälsoinstitutet har gjort sammanställningar som visar att när det gäller svenska barn i tonåren har ökningen av fetma avstannat och eventuellt minskat sedan början av 2000-talet, särskilt bland flickor. Det saknas vetenskapliga förklaringar till utvecklingen.

Alkoholkonsumtionen går ned bland ungdomar. Färre ungdomar dricker och debutåldern går uppåt i åldrarna. Undersökningen visar dock att de som konsumerar alkohol dricker mera. En annan tendens är att flickor dricker mera och närmar sig pojkarnas konsumtionsnivå. Detta är en tendens för hela landet.

Vi vet av forskning på området att föräldrars attityder till ungdomsdrickande påverkar ungdomarnas faktiska drickande, liksom tillgången på alkohol. Kan föräldrar bibehålla en restriktiv attityd även när ungdomarna når upp i tonåren, kommer ungdomarnas konsumtion minska.

Hur påverkas Tyresö?

Mellan invånarna i Tyresös kommundelar finns det stora skillnader avseende hälsa och socio-ekonomiska förutsättningar. Inom i första hand Bollmora är andelen arbetssökande högre. Fler i området har sjuk- eller aktivitetsersättning, antalet sjukpenningdagar per person är också högre. Den genomsnittliga inkomsten är lägre än kommunens övriga invånare och andelen med utländsk bakgrund är högre.

Personalförhållanden

Vad händer?

Trots lågkonjunkturen finns det flera yrken där bristen på arbetskraft är mycket stor och beräknas vara det även på lång sikt. Antalet barn i förskoleåldern fortsätter att öka vilket gör att det råder brist på förskollärare i nästan hela landet. Även yrkeslärare kan vara svåra att få tag på, vilket delvis beror på det ökade intresset för gymnasiala yrkesutbildningar. Bristen kan också komma att förstärkas under 2009 på grund av ökade satsningar på yrkesinriktade vuxenutbildningar.

Inom kockyrket förväntas det råda brist under en tid framöver trots att det inom restaurang- och servicesektorn i övrigt råder stor konkurrens om lediga arbetstillfällen.

I Stockholms län kan man även se en viss brist på socialsekreterare.

Yrken med stora överskott på arbetssökande finns bland annat inom administration, service och restaurang. Särskilt stora överskott finns bland kontorsassistenter, köks- och restaurangbiträden, administratörer/utredare, vaktmästare och informatörer. Under 2009 och några år framåt bör det därför inte vara några problem att få tag på kompetent personal inom dessa yrken.

Under åren 2009-2011 satsar regeringen totalt 600 miljoner kronor på det så kallade Förskolelyftet. Under dessa tre år kommer 13 500 personer som arbetar i förskolan få ta del av fortbildningssatsningen som syftar till att höja kompetensen för förskollärare, barnskötare och personal med pedagogiskt ledningsansvar. Fortbildningen kommer att ge fördjupade kunskaper om barns språkliga och matematiska utveckling samt om uppföljning och utvärdering av förskolans verksamhet. Förskolelyftet beräknas starta under hösten 2009.

I betänkandet "I den äldres tjänst. Äldreassistent - ett framtidsyrke" föreslås att nya krav ställs vad gäller kompetens för omsorgspersonal. Elva nationella yrkeskrav har formulerats bland annat inom områden som kommunikation, åldrandets sjukdomar, social omsorg samt kost och näring. Det föreslås finnas två sätt att uppnå kompetens enligt yrkeskraven – dels genom gymnasial utbildning och dels genom anställning som trainee. Även specialisering inom yrket föreslås.

Hur påverkas Tyresö?

Tyresö kommun har redan märkt bristen inom vissa yrkesgrupper, t ex förskollärare och yrkeslärare. Konkurrensen med andra kommuner, framför allt inom länet, ökar risken för löneglidning. Liknande situation finns när det gäller socialsekreterare, en grupp där det under en tid varit stor omsättning på personal.

Ett införande av yrkeskrav för omsorgspersonal påverkar kommuner i hög grad då många arbetstagare kommer att behöva utbildning. I Tyresö är läget emellertid förhållandevis positivt då många vårdbiträden och undersköterskor redan utbildats genom den s k Kompetensstegen.

6. Kommungemensamma områden

Syfte

Arbetet med att uppfylla målen nedan ska bidra till att göra Tyresö kommun till en av de tre mest attraktiva bostadsorterna för alla åldrar i Tyresö kommun.

Strategi

Tyresö kommun har utsett dessa områden som kommungemensamma.

1. Trygg och säker
2. Miljö, naturvård och hållbar utveckling
3. Folkhälsa
4. Tillgänglighet
5. Integration

Alla förvaltningar ska bidra till att utveckla dessa områden. För att tydliggöra vem som har huvudansvaret anges detta för varje åtagande. Alla åtaganden ska vara förankrade hos respektive förvaltning. Förvaltningarna ska följa upp sina åtaganden och redovisa resultatet i årsberättelsen.

Trygg och säker

Åtaganden	Ansvar
Samtliga verksamheter ska ha ett systematiskt brandskyddsarbete enligt Lag om skydd mot olyckor och Mål för Södertörns brandförsvärsförbund. Här ingår: dokumentation av utförda kontroller - genomförda/planerade brandskyddsutbildningar och övningar - brandskyddsregler samt byggnadsinformation	KSF: tekniska kontoret, säkerhetsenheten <u>Alla förvaltningar</u>
Genomföra krisövning på två av kommunens värmestugor av både organisation och funktion	KSF: tekniska kontoret Säkerhetsenheten
Uppdatera verksamhetsplanen för förebyggande av olyckor inom BoU:s verksamhet (Lagen om skydd mot olyckor)	BoU förvaltningen
Uppdatera plan för kollektivt omhändertagande	Säkerhetsenheten
Samarbeta med andra aktörer i ett krishanteringsråd. (Lag om kommuners och landstings åtgärder inför och vid extraordinära händelser i fredstid och höjd beredskap)	KSF: säkerhetsenheten
Utveckla samarbete med externa aktörer i det förebyggande arbetet mot bostadsinbrott.	KSF: säkerhetsenheten
Samordningen av och utbildning i Örebro Preventionsprogram, ÖPP. (Forskningsbaserad metod riktad till föräldrar som bidrar till att uppnå målet)	KSF: säkerhetsenheten
I samverkan med Svenska kyrkan erbjuda kommuninvånare och kommunens personal föreläsningar inom områdena brott- och drogförebyggande, folkhälsa, funktionshinder, familjestöd, miljö	KSF: HKR sekreterare, säkerhetsenheten, miljö- och trafikenheten. Utvecklingsförvaltningen, BoU, Socialförvaltningen
Erbjuda alla företag med serveringstillstånd och alla som	KSF: säkerhetsenheten

säljer tobak och folköl minst ett utbildnings/ informationstillfälle per år.	
Stötta föräldravandringarna genom att kvalitetssäkra fördelningen av helger mellan skolans klasser samt information till föräldrarna.	BoU förvaltningen

Miljö, naturvård och hållbar utveckling

Åtaganden	Ansvar
Färdigställa en oljeskyddsplan för kommunen/regionen (Lag om kommuners och landstings åtgärder inför och vid extraordinära händelser i fredstid och höjd beredskap). Kustkommuner ska i sin plan även upprätta en plan för arbetet vid ett eventuellt oljeutsläpp till havs. Ansvarsfördelning, rutiner och organisation ska ingå i planen.	KSF: <u>tekniska kontoret</u> , säkerhetsenheten Södertörns miljö- och hälsoskyddsförbund, Södertörns brandförsvarsförbund.
Ta miljöhänsyn vid upphandling genom att följa och utveckla policyn "Miljöhänsyn vid upphandlingar".	<u>Upphandlingsenheten</u>
Ta fram en "ressmartguide", med förslag till effektivare ressätt för kommunanställda. 2009-2010	KSF: <u>miljö- och</u> <u>trafikenheten</u> , kansli och personalkontoret
Delta i samarbetsprojekt kring hållbar dricksvattenförsörjning mellan kommuner och statliga myndigheter runt Östersjön. Förväntas starta 2009 med delfinansiering från EU:s fonder.	KSF: Tekniska kontoret
Naturskolan erbjuder kurser om skogens djur, sötvattenmiljöer och dagvatten samt klimatprogram till Tyresös grundskoleelever i årskurserna 2, 5, och 8	KSF: <u>miljö- och</u> <u>trafikenheten</u> , BoU förvaltningen

Folkhälsa

Åtaganden	Ansvar
Planera och bygga ut kommunens gång- och cykelvägnät. År 2010 cirka 800 meter. ¹	KSF: <u>tekniska kontoret</u> , stadsbyggnads-kontoret
Informera och presentera material till föräldrar om vand- rande skolbussar inför skolstart i förskoleklass i alla skolor.	BoU förvaltningen. folkhälsoplaneraren
Ta fram fyra nya promenadkartor.	KSF: <u>miljö- och</u> <u>trafikenheten</u> , stadsbyggnads kontoret
Verka för att andelen godkända i ämnet idrott och hälsa ökar.	BoU förvaltningen, <u>Utvecklingsförvaltningen</u>

¹ Strandvägen 300 m gångbana, Tyresövägen gång/cykelbana 400 meter

Tillgänglighet

Åtaganden	Ansvar
Förbättra tillgängligheten i Tyresös skolor enligt åtgärdsplan. 2007-2010	BoU-förvaltningen KSF: tekniska kontoret
Installation av 2-3 hörselslingor i kommunala lokaler som bedöms vara i stort behov av denna utrustning	BoU, Utvecklingsförvaltningen
Ta fram skyltmaterial, märka upp leder, förbättra parkeringsplatser, rast- och grillplatser med mera.	KSF: <u>gatu-, park- och fritidsenheten</u> , miljö- och trafikheten
Erbjuda idrottsföreningar fortsatt möjlighet att efter samråd med det kommunala bostadsbolaget använda multiarenan i Granängsringen.	Tyresö Bostäder
Fortsatt utveckling av fritidsaktiviteter för barn- och ungdomar med funktionsnedsätt genom verksamhetsanslag kopplad till tjänsten som fritidssamordnare.	Utvecklingsförvaltningen

Integration

Åtaganden	Ansvar
Ta fram rutiner för modersmålsträning i förskolan och för övergång från grundskola till gymnasium för elever med modersmålsundervisning	BoU Utvecklingsförvaltningen
Naturskolan erbjuder kurser om skogens djur, sötvattenmiljöer och dagvatten samt klimatprogram till SFI-studenter.	KSF: <u>miljö- och trafikheten</u> , Utvecklingsförvaltningen
Arbetsprojekt (år två av treårigt projekt) i syfte att öka möjligheten för personer med neuropsykiatrisk funktionsnedsättning, psykisk funktionsnedsättning och lättare utvecklingsstörning att komma in på arbetsmarknaden. Projektet har fyra inriktningar: mobilisering, anpassad vuxenutbildning, så kallad supported employment och utveckling av sociala kooperativ. I projektet deltar Tyresö kommun, Nynäshamns kommun, Haninge kommun och Värmdö kommun. Varje kommun har ett fördjupningsområde och i Tyresös fall är det anpassad vuxenutbildning. Förutom dessa kommuner deltar Arbetsförmedlingen, Försäkringskassan och Landstinget centralt och lokalt.	Socialförvaltningen Utvecklingsförvaltningen
Ge ungdomar sommarjobb hos det kommunala bostadsbolaget.	Tyresö Bostäder
Snabbare nyttja tillgänglig kompetens i tillväxtsyfte genom en gemensam matchningsorganisation på Södertörn	Utvecklingsförvaltningen

7. Verksamhetsplaner

Kommunstyrelsen samt byggnadsnämnden²

Syfte

Skapa goda betingelser inom samhällsbyggnadsområdet för boende och företagande i Tyresö. Tyresö ska upplevas som en trygg och trivsamt kommun.

Ge aktuell, korrekt och lättillgänglig information och god och effektiv service till medborgare, politiker och övriga förvaltningar.

Leda och samordna förvaltning och utveckling av kommunens angelägenheter samt ha uppsikt över övriga nämnders och kommunala bolags verksamheter.

Ge förslag till åtgärder för att budgeten ska vara i balans.

Strategier

Samhällsutveckling

Planera kommunens centrala delar för högre bebyggelse och i övriga delar bevara småskalighet och lägre bebyggelse.

Utveckla Tyresö centrumområde inklusive närliggande områden och förnya centrum med nya kommersiella lokaler, bostäder och attraktiva mötesplatser så att det blir det självklara centrumet för våra kommuninvånare.

Fortsätta omvandlingen av östra Tyresö till en utbyggd stadsdel med så långt möjligt bevarad områdeskaraktär.

Genomföra åtgärder inom klimat- och miljöområdet.

Stödja och utveckla näringslivet i Tyresö.

Service och information

Kontinuerligt utveckla servicen till medborgarna via kommunens servicecenter. Ständigt behålla fokus på ett gott bemötande i kontakterna med brukare och invånare.

Stärka bilden av Tyresö genom öppenhet och fler informationskanaler. Öka möjligheten för medborgarna att få insyn i verksamheten.

Styrning och ledning

Utveckla förvaltningens samverkan med andra kommuner för att kunna ge effektiv och bra service.

² Byggnadsnämndens verksamhet bedrivs inom stadsbyggnadskontoret, som ingår i kommunstyrelseförvaltningen. Nämndens verksamhet redovisas som en integrerad del i kommunstyrelsens verksamhet.

Presentera ekonomiska bokslut och prognoser varje månad för att kunna kontrollera både kommunens sammanlagda resultat samt stödja enhetschefernas budgetkontroll.

Minska kostnader för lokaler och skador för verksamheten genom att förbättra lokalutnyttjandet i våra fastigheter och bedriva ett aktivt skadeförebyggande arbete.

Mål

Samhällsbyggnad

Utveckla och förnya Tyresö centrum genom att starta byggandet av Dalgränds förlängning till Tyresövägen samt där anlägga en ny entrérandell.

Starta byggandet av nya bostäder genom att bevilja bygglov för 150 bostäder, varav 50 enskilda villor/fritidshus.

Öka andelen nöjda bygglovssökande med 10 %-enheter.

Öka tillgängligheten till den offentliga miljön genom att undanröja enkelt avhjälpta hinder på kommunal mark inom stråket Tyresö centrum.

Öka användningen av fossilfri elenergi i kommunens lokaler och verksamheter från 70 % till 100 %.

Vid utgången av 2010 ska 50 % av tjänsteresorna i kommunens verksamhet ske med miljöbilar.

Service och information

Utveckla informationen till medborgare och omvärld genom att skapa och befästa nya kanaler och förbättra samordningen av kommunens informationsinsatser.

Öka tillgängligheten till den information som kommunen ger till medborgarna via telefon. Andelen som får svar på en enkel fråga, via telefon skall öka från den senaste undersökningen 2008 där 65 procent fick kontakt.

Styrning och ledning

Samarbetet med övriga kommuner på Södertörn utvecklas för att effektivisera hanteringen av till exempel överförmyndarverksamhet, alkoholtillsyn och lönehantering.

Begränsa antalet medarbetare som gör inköp för kommunens räkning till högst 600 "certifierade" inköpare innan årets utgång.

Nyckeltal

	Utfall 2008	Prognos 2009	Budget 2010
Antal kvm i egna fastigheter	184 571	182 859	185 920
Bruttokostnad i egna fastigheter, kr/kvm	926	904	934
Energiförbrukning i egna fastigheter, kr/kvm	154	177	177
Antal kvm i inhyrda fastigheter	31 731	32 544	31 050
Bruttokostnad i inhyrda fastigheter, kr/kvm	1 347	1 460	1 492
Hushållsavfall i ton	9 332	9 700	9 500
Grovavfall i ton	7 593	7 800	8 000
Färligt avfall i ton	119	220	180
Underhållsyta gator och vägar i kvm	1 314 386	1 326 686	1 326 986
Kostnad barmarksväghållning kr/kvm	8,96	8,43	9,32
Kostnad vinterväghållning kr/kvm	6,08	10,33	10,22
Försålt vatten i tusen kbm	2 500	2 600	2 600
Inköpt vatten i tusen kbm	3 279	3 100	3 200
Avlett vatten i tusen kbm	4 513	4 000	4 100
Total sjukfrånvaro	7,4%	6,0%	6,0%
Antal löneutbetalningar/ handläggare/månad	720	800	900

Verksamhetsförändringar

Utbyggnaden av östra Tyresö innebär ökade kostnader för drift av vägnät, gatubelysning och trafikanordningar.

Tidigare har utbyggnadstakten varit mindre än 1000 meter väg per år. För att uppnå målet att vara klara med vägar och VA på alla detaljplanerna inom inre Brevik till år 2030 måste utbyggnadstakten fördubblas långsiktigt till cirka 2000 meter väg per år. Under åren 2011-2015 blir utbyggnadstakten ca 3000 meter väg per år. Denna utbyggnad kräver stora kommunala investeringar under flera år framöver, närmast inom inre Brevik, Solberga och Raksta. För att möta den snabba utbyggnadstakten förstärks resurserna med motsvarande en årsarbetskraft inom drift exploatering.

Vatten och avlopp byggs kontinuerligt ut i samband med att nya detaljplaner fastställs och genomförs, främst inom östra Tyresö. Ny upplags- och behandlingsplats för schaktmassor från VA- och vägarbeten samt flisning av trädgårdsavfall från hushåll börjar anläggas. Sjöledning och pumpstation anpassas för kommande VA-utbyggnad i Raksta – Solberga.

Informationsenheten förstärks. En ny informationskanal, månatlig kommunbilaga, har etablerats. Nya tyreso.se ger möjlighet till ökat nyhetsflöde till medborgare och andra intressenter. En teknik (RSS) för att hämta nyheter och sammanfattningar från kommunens webbplats har införts och nyhetsbrev kommer att produceras.

Informationsenheten utforskar om kommunikationen med omvärlden kan förbättras via sociala media som nätverkssajter och mikrobloggar.

Alkoholtillsynen har flyttats från kansli och personalkontor till säkerhetsenheten för att utveckla samarbetet i dessa frågor.

På fastighetsenheten implementeras nya och förenklade arbetssätt för drift, förvaltning och projekt. Nya ansvarsområden för driftmaskinisterna ska bidra till en säkrare och mer rationell drift. I stort sett alla ramavtal angående fastighetsunderhåll har förnyats under år 2009 och är i kraft 2010.

Budgeten 2010 förstärks med 3,0 miljoner, varav merparten till ökat fastighetsunderhåll. Drift och underhållsbudgeten visar på ett beräknat behov av ytterligare ca 20 miljoner kronor för periodiskt underhåll, vilket innebär att en sträng prioritering av underhållsinsatser måste ske med tillgängliga medel.

Kraven på tillgänglighet vid nybyggnation och ombyggnation av grönområden, parker och lekplatser ökar, vilket leder till ökade driftkostnader.

Nytt konstgräs kommer att läggas på Bollmoravallens A-plan. Arbetet beräknas vara klart våren 2010. Två nya konstgräsplaner tas i bruk, dels en på Trollbäcken IP, dels en vid Tyresö skola.

Under 2010 erbjuds en utökad bygglovsservice.

Utbyggnad av kretsloppscentralen med ökade mottagningsmöjligheter för avfall innebär en effektivisering av verksamheten och höjd servicegrad för abonnenter. Anläggning för kompostering av trädgårdsavfall och samarbete med frivilligorganisationer för återanvändning av material och produkter påbörjas vid kretsloppscentralen.

Behovshämtning av hushållsavfall med debitering i förhållande till antal tömningar har prövats i Lindalen och Öringe. Testet har fungerat bra och tillämpas nu fullt ut i de båda områdena. Antalet totala hämtningar har minskat kraftigt. Till nästa upphandling kan systemet användas fullt ut i hela kommunen. Informationskampanjer om farligt avfall och kompostering av hushållsavfall genomförs under 2010.

Kommunen behöver utveckla system där medborgardialogen blir en naturlig del i styrningen av organisationen och där resultaten av dialogerna ingår som ett underlag inför beslut. De nystartade medborgarpanelerna är ett led i detta.

För att premiera verksamheter som medverkar till att utveckla Tyresö kommun, dess vision och strategiska utvecklingsområden har kommunen instiftat ett kvalitetspris.

Under 2009 genomfördes projektet "bemötande i Tyresö kommun". I kontakt med medborgarna skall Tyresö kommun använda sig av ett enkelt och tydligt språk. Under de senaste åren har personalen utbildats, översyn av texter gjorts och mallar och handledningar tagits fram.

Resurser har också avsatts för att behålla naturskolan med nuvarande utformning samt klara en beräknad ökning av kostnaden för räddningstjänsten med 0,5 miljoner.

Rationaliseringar och prioriteringar sker huvudsakligen inom servicekontoret samt kansli och personalkontor. Det innebär bland annat att vissa vakanser inte ersatts och att resurserna minskats för rehabiliteringsinsatser och kommungemensam utbildning.

Kvalitetsgarantier

Service och bemötande

Vi lovar:

- Vi svarar på brev och fax inom två veckor. Behöver vi längre tid på oss meddelar vi dig inom en vecka vem som handlägger ditt ärende.
- Vi besvarar eller bekräftar e-post inom två arbetsdagar.
- Vi försöker lägga besök på tider som passar dig.
- Du ska bara behöva ringa ett samtal till kommunen för att komma i kontakt med den person som kan hjälpa dig. Finns vi inte på plats ringer vi upp dig.
- Du kan kontakta kommunen dygnet runt via röstbrevlåda, e-post olika e- tjänster eller kommunens webbplats tyreso.se.

Vägar

Vi lovar:

Vintertid (15 oktober – 15 april)

- Vi har beredskap för snöröjning och halkbekämpning dygnet runt.
- Vi börjar snöröjningen senast när det snöat fem centimeter. Ofta börjar vi snöröjningen tidigare. Vi prioriterar bussgator och cykel- och gångvägar vid centrumområdena.
- Framkomligheten ska vara godtagbar på samtliga gator och vägar senast 15 timmar efter att det slutat snöa.
- Vi avslutar sandupptagningen efter vintern senast den 15 maj.

Sommartid (16 april – 14 oktober)

- Vi åtgärdar skador på vägbanan som kan medföra stor risk för trafikanter senast fem timmar efter att vi fått reda på skadan.
- Varje år röjer vi diken på en tiondel av kommunens vägnät.

Om belysningen

- Vi byter ut en fjärdedel av lamporna i vägbelysningen varje år. Trasiga lampor på platser som inte ingår i det planerade underhållet byter vi naturligtvis också ut.
- Trasig belysning längs vägar lagar vi inom 14 dagar från den dag vi fått reda på felet.
- Trasig belysning på parkvägar eller i en vägkorsning som gör att trafiksäkerheten eller personer hotas åtgärdar vi inom två arbetsdagar från den dag vi fått reda på felet.

Parker

Vi lovar:

- För att öka tryggheten håller vi samtliga gatlyktor vid gång- och cykelvägar fria från växtlighet. På så sätt får gång- och cykelvägarna maximal belysning.
- Alla lekplatser som Tyresö kommun ansvarar för är märkta med en skylt.
- Säkerheten på de kommunala lekplatserna besiktas en gång per år. Allvarliga fel åtgärdar vi inom en vecka. Mindre fel tar vi hand om inom en månad. Vi noterar också anmärkningar och bevakar dem vid nästa säkerhetsbesiktning.

- När vi gör om en lekplats, eller bygger en ny, ökar vi tillgängligheten till lekplatsen och till ledredskapen.
- Du som gör en felanmälan till oss får besked om åtgärder inom tio arbetsdagar.
- Vi tömmer papperskorgar och hundlatriner efter behov, men minst en gång per vecka.

Idrott och friluftsliv

Vi lovar:

- Vi underhåller fotbollsplaner där det spelas matcher varje dag under fotbollssäsongen.
- Isen i våra ishallar spolar vi minst fem gånger per dag.
- Onklädningsrum och toaletter städas dagligen måndag till fredag. På lördagar och söndagar ser en vaktmästare till att det går att använda lokalerna.
- Friidrottsbanorna på Trollbäckens IP får daglig tillsyn. De sköts efter behov och aktivitet.
- All inredning och utrustning får kontinuerligt underhåll.
- Vi har personal närvarande vid match- och tävlingsarrangemang samt för skolidrott på kommunens idrottsplatser.
- Alla badplatser som Tyresö kommun ansvarar för är märkta med en skylt.

Vatten och avlopp

Vi lovar:

- Vi levererar alltid gott och tjänligt vatten som uppfyller livsmedelsverkets normer.
- Du ska inte vara utan vatten mer än fem timmar per år.
- Om du blir utan vatten kan du hämta vatten vid en vattenpost eller från en tankvagn senast två timmar efter att avbrottet konstaterats. Du ska då inte behöva gå längre än 500 meter för att hämta vatten.
- Om en vattenläcka i kommunens ledningsnät upptäcks under ordinarie arbetstid börjar vi reparationsarbetet inom två timmar. Om en läcka upptäcks på andra tider börjar vi arbetet inom fyra timmar.

Renhållning

Vi lovar

- Du kan ringa vår kundtjänst och få svar på dina frågor om renhållning. Vi finns på plats alla vardagar.
- Vi hämtar alltid ditt avfall på rätt dag.
- Om du beställer tömning av slam utför vi tömningen inom sex arbetsdagar.
- Om du beställer akut tömning av slam börjar vi tömningen senast 12 ordinarie arbetstimmar efter din beställning.
- Om du beställer joutömning av slam börjar vi tömningen senast 6 timmar efter din beställning.

Bygglov

Vi lovar:

Vi är tillgängliga

Vi svarar på dina frågor så fort som möjligt. Om vi inte kan ge dig svar omgående får du svar inom tre dagar.

I servicecenter får du en kopia på

- detaljplanen som gäller för ditt område
- ritningar som finns i det digitala bygglovsarkivet.

Innan du söker bygglov kan du få råd av en av våra bygglovshandläggare. Vi finns i kommunens servicecenter på torsdagar mellan klockan 15:00 och 18:00. Du behöver inte boka tid i förväg.

Snabb bekräftelse

Du får en bekräftelse på att din bygglovsansökan är registrerad inom en vecka från att vi fått din ansökan.

Vi gör en fullständig granskning av din bygglovsansökan och ger besked om vilka eventuella kompletteringar som behövs inom tre veckor från att vi fått din ansökan.

Rimlig handläggningstid

En nybyggnadskarta levereras inom tre veckor från att vi fått din beställning.

Vi gör utstakning och lägeskontroll inom en vecka från att vi fått din beställning.

Du får ett beslut om bygglov för åtgärder som följer plan- och bygglagen och den gällande detaljplanen

- inom fem veckor från att vi fått in en komplett ansökan.
- inom tre veckor från att vi fått in en komplett ansökan om det är ett enkelt ärende, till exempel inglasning av balkong eller en mindre fasadändring.

Undantag: Ansökningar om bygglov och beställningar av nybyggnadskarta som kommer in under perioden 1 maj-15 augusti kan ta längre tid att handlägga. Större projekt där beslutet om bygglov måste tas av byggnadsnämnden tar normalt längre tid.

Budget

Belopp i tusen kronor			Netto-
Nämnder/styrelser	Kostnader	Intäkter	kostnader
Kommunstyrelsen	587 720	395 320	192 400
Kommunledning	151 297	57 078	94 219
- varav kommunchefens stab	32 712	7 327	25 385
- varav kansli och personalkontor	43 859	8 885	34 974
- varav servicekontor	44 519	40 866	3 653
- varav räddningstjänst	26 200	0	26 200
- varav miljö- och hälsoskyddsförbund	3 012	0	3 012
- varav revision	995	0	995
Stadsbyggnadskontor	27 095	8 857	18 238
- varav byggnadsnämnd	6 439	3 400	3 039
Lokalförsörjning	228 255	226 405	1 850
Väghållning/Park samt Idrott och friluft	71 919	1 515	70 404
Centralkök	13 400	13 400	0
Exploatering/Sidoordnad/Miljö och trafik	14 687	4 498	10 189
Vatten och avlopp	51 528	54 028	-2 500
Renhållning	29 539	29 539	0

Gymnasie- och arbetsmarknadsnämnden

Syfte

Skapa goda förutsättningar till egen försörjning genom ett brett utbud av utbildningar och sysselsättningsåtgärder. Genom effektiva insatser ge kunskaper och färdigheter för att med egen kraft skapa kvalitet i framtiden.

Strategier

Studerandes individuella olikheter och behov medför krav på ökad flexibilitet i utbildningarnas former och innehåll. Det ställer också krav på ökad samverkan inom Utvecklingsförvaltningen och med andra utbildningsanordnare.

Vid Tyresö gymnasium bedrivs ett intensivt mentorsarbete. Varje elev har under hela gymnasietiden stöd av en mentor som följer och stöttar elevens utveckling. Mentorn är ansvarig för att eleven, med hjälp av sin individuella studieplan, kan överblicka sin utbildning.

För att förbättra uppföljningen av ungdomar i åldrarna 16-20 som varken studerar eller arbetar har arbetscentrum tillfört resurser för att ta kontakt med och erbjuda dessa ungdomar stöd och vägledning för att komma vidare till sysselsättning eller studier.

Programutbudet på Tyresö gymnasium har setts över till följd av den föreslagna nya gymnasieskolan som träder i kraft höstterminen 2011, vilken tar ett nationellt grepp om programutbudet inom gymnasieskolan. Ett intensivt arbete har påbörjats för att anpassa utbud och kursinnehåll till det nya förslaget.

Inom den frivilliga särskolan arbetar man med att kartlägga och etablera kontakt med samtliga elever inom grundsärskolan, såväl i kommunala skolor som i skolor i andra kommuner och i fristående alternativ. Detta ska medföra en smidigare övergång till gymnasieskolan för eleverna samt bygga upp kontakt med och informera föräldrar om verksamheten på Tyresö särgymnasium.

Kommunerna på Södertörn har tagit beslut om ett regionalt utvecklingsprogram. Inom gymnasieområdet har samarbetet pågått i flera år som erfarenhetsutbyte och gemensam planering för gymnasieverksamheten. Ett område för samverkan är kvalitetsutveckling av programmen och samordning kring programutbud.

För att kunna erbjuda ett brett kursutbud, med närhet till kursstart, strävar C3L efter ökad flexibilitet. Det sker i form av rullande intag, utveckling av distanskursutbudet, förändring av yrkesutbildningar i egen regi, ramavtal om enstaka utbildningsplatser hos privata anordnare, och samverkan inom Södertörns vux och samarbete med högskolor.

C3L samarbetar med åtta södertörnskommuner inom Yrkehögskola Södertörn. Inom denna organisation presenteras samtliga kommuners utbud av eftergymnasiala yrkesutbildningar.

Yrkesvux och den ökade efterfrågan på yrkesutbildningar möter C3L genom utökningar av de egna yrkesutbildningarna, samarbete inom Södertörns vux, inköp av externa utbildningsplatser samt utbildning genom arbetsplatsförlagd yrkesutbildning.

I samverkan med äldreomsorgen i kommunen fortsätter utbildningsinsatsningen Kompetensstegen under 2010. Utbildningen gavs ursprungligen i tre steg men under 2009 tillkom steg fyra efter önskemål från äldreomsorgen. Modellen för Kompetensstegen har visat

sig fungera mycket bra och under våren 2009 har C3L påbörjat samtal med handikappomsorgen för att utreda behovet av en liknande satsning.

För att de studerande ska lyckas med sina studier krävs en väl fungerande studievägledning. Vägledningen ska vara lättillgänglig och personlig, studievägledarna kunniga och serviceinriktade. Informationsvägar ska vara via Internet, telefon samt direktkontakt båda dag- och kvällstid.

Sedan många år är det arbetslinjen som gäller i Tyresö och arbetscentrum har ett mycket nära samarbete med försörjningsstödsenheten på socialförvaltningen. Stor vikt läggs vid att hjälpa och stötta ungdomar 18-24 som själva har svårt att konkurrera på arbetsmarknaden. För ungdomar 16-17 år arrangeras feriearbeten. I möten med de arbetslösa Tyresöbor som får hjälp genom arbetscentrum sätts fokus på deras styrkor och färdigheter. De ges hjälp till självhjälp genom arbetssökarkurser, företagskontakter, praktikplatser och andra kompetenshöjande insatser. Varje individ får en personlig handlingsplan som utarbetas tillsammans med professionella handläggare.

Arbetscentrum ingår i Södertörnsamarbetet och är med i projektet "Matchning Södertörn" som syftar till att hitta metoder och samarbetsformer för att bättre och snabbare kunna matcha invandrade ut på arbetsmarknaden.

Invandrarenheten arbetar för att utveckla och förbättra heltidsintroduktion för flyktingar/invandrare.

För att möta det varierande behovet av utbildningstider erbjuds från hösten 2009 SFI undervisning på distans.

Mål

Behålla andelen elever på Tyresö gymnasium med grundläggande behörighet för högskolan till 90 procent. (av de som slutfört sin utbildning)

Inom verksamheten för C3L ska betyg G (Godkänd) eller bättre uppnås av minst 90 % av de studerande som slutfört grundläggande eller gymnasiala kurser.

Av de studerande som genomgår sammanhållen gymnasial yrkesinriktad utbildning eller KY-utbildning ska minst 80 % gå vidare till arbete eller högre studier.

Av de arbetslösa som anvisas till arbetscentrum från arbetsförmedlingen ska minst 50 procent gå vidare till arbete eller studier. 40 procent av de personer som anvisas från socialförvaltningen skall gå vidare till arbete eller utbildning inom ett år.

Alla ungdomar 18-24 år som står till arbetsmarknadens förfogande ska vara i arbete, utbildning eller aktiv arbetsmarknadsåtgärd inom 90 dagar. (som hänvisats till arbetscentrum)

Av de arbetslösa flyktingar/invandrade ska 65 procent avslutas till arbete eller studier.

Nyckeltal

	Utfall 2008	Prognos 2009	Budget 2010
Gymnasieskola			
Antal elever på Tyresö gymnasium	1 331	1 270	1 270
Antal elever i friskolor	518	548	548
Antal elever i andra kommuner	453	564	564
Andel elever med grundläggande behörighet för högskolan	90,2	90,0	90,0
Andel elever med fullföljd utbildning inom fyra år	78,8	80,0	80,0
C3L			
Antal studerande per termin	564	657	675
Antal studerande som genomfört yrkesutbildning (ej KY)	170	181	200
Arbetscentrum			
Arbetslösa i Tyresö kommun	2,0%	2,6%	3,0%
- kvinnor	2,1%	2,4%	2,8%
- män	1,8%	2,8%	3,2%
- ungdomar	3,0%	4,0%	5,5%
- invandrare	3,8%	4,9%	5,4%

Verksamhetsförändringar

Nämnden förstärks med 2,5 miljoner, dels för att förstärka gymnasiesärskolan och dels för att erbjuda busskort till eleverna på gymnasiet.

Under 2010 kommer C3L att bedriva verksamhet i den nybyggda studieverkstaden där studerande kan få hjälp med studierna av lärare och annan personal.

Projektet KomAn går år 2010 in i genomförandefasen. Fyra kommuner deltar, Värmdö, Haninge, Nynäshamn och Tyresö. Tyresö har ansvar för APY, att genom arbetsplatsförlagd yrkesutbildning i samverkan med företag och organisationer ge kunskaper och färdigheter som resulterar i någon form av arbete. Projektet pågår under tre år.

Ingen generell uppräknings av anslagen har skett, trots att pris- och löneökningar väntas under 2010. Då ingen uppräknings skett innebär detta rationaliseringar inom samtliga områden.

Besparingar som föreslagits för att kunna lämna ett budgetförslag inom ram är bland andra, minskade köp av utbildningsplatser inom C3L, uttag av avgifter för komvuxstuderande, ej återbesättning av en tjänst inom arbetscentrum.

Eleversättningen har inte räknats upp till Tyresö gymnasium, och därmed inte heller till de friskolor som har elever från Tyresö kommun på program som Tyresö gymnasium också erbjuder. En uppräknings av elevpengen med 2 % skulle kosta ca 2 mkr.

Anslaget för gymnasium består till 40 % av eleversättningar till Tyresö gymnasium, 48 % går till ersättningar för elever i fristående skolor och i andra kommuner. Därutöver finns

lokalhyror, kapitaltjänstkostnader, administrations- och ledningskostnader och kostnader för reseersättningar och inackorderingsbidrag.

Regeringens satsning på fortbildning för lärare i form av lärarlyftet under 2007-2010 ger kommunen möjlighet att säkra kompetensnivån hos lärarna vid Tyresö gymnasium och C3L, samt trygga försörjningen av arbetskraft då stora pensionsavgångar väntar inom ett par år.

Kvalitetsgarantier

Arbetsmarknadsåtgärder

- Om du anvisats till oss får du en tid hos en handläggare inom två veckor.
- Du som är arbetssökande hos oss får en ansvarig handläggare, så att du vet vem som har hand om ditt ärende.
- Du som är studerande eller arbetssökande får en handlingsplan som du och din handläggare tar fram tillsammans. Handlingsplanen följs upp vid varje besök.

Gymnasium

Trygghet

- När du börjar på Tyresö gymnasium får du ta del av och förbinder dig att följa skolans trivselregler.
- Varje arbetslag på Tyresö gymnasium har en representant i föreningen Friends som arbetar för att motverka mobbing.

Lärande

- Du får en personlig mentor som följer din utveckling samt en individuell studieplan som följs upp en gång per termin.

Inflytande över studiesituationen

- Du och din mentor planerar prov och större inlämningsuppgifter gemensamt på klassrådstiden.
- Du erbjuds att utvärdera varje kurs. Utvärderingarna sker digitalt så att du kan vara anonym.

Information

- Om du är under arton år får dina föräldrar information om din kunskapsutveckling. Det sker både via skolportalen och i samtal med lärare.
- Du och dina föräldrar bjuds in till samtal med dina lärare en gång per läsår.
- Du och din mentor har utvecklingssamtal minst en gång per termin. Dina föräldrar är välkomna att delta.

Vuxenutbildning

- Alla Tyresöbor kan få studie- och yrkesvägledning på C3L.
- Du som studerar på C3L får en individuell studieplan.
- Vuxna Tyresöbor kan läsa grundläggande vuxenutbildning, gymnasiala kärnämnen eller andra ämnen som ger behörighet till högre utbildningar på C3L. Om kurserna för närvarande inte erbjuds på C3L, får du läsa dem i samverkande grannkommun eller på distans.
- För att säkerhetsställa undervisningens kvalitet genomförs årligen studerandeundersökningar.

Budget

Belopp i tusen kronor			Netto-
Nämnder/styrelser	Kostnader	Intäkter	kostnader
Gymnasie- och arbetsmarknadsnämnden	275 620	56 401	219 219
Arbetscentrum	24 063	12 237	11 826
Centrum för livslångt lärande	39 548	11 584	27 964
Gymnasium	212 009	32 580	179 429

Kultur- och fritidsnämnden

Syfte

Erbjuda kommuninvånarna en meningsfull fritidssysselsättning genom ett brett och flexibelt utbud av fritids- och kulturaktiviteter samt bidra till ett ökat intresse för friluftsliv och rekreation.

Strategier

För att anpassa verksamheten efter medborgarnas efterfrågan krävs beredskap att hantera nyheter inom både fritids- och kulturaktiviteter. Förändring i efterfrågan ställer krav på flexibilitet i verksamheterna.

Kulturaktiviteter, arrangemang och utställningar anordnas i samarbete med föreningar, studieförbund och i egen regi. Kulturprogram i föreningsregi stöttas med bidrag. Kulturskolan kommer även att arbeta i projekt ute i skolorna, tillsammans med föreningslivet, fritidsgårdarna eller andra aktörer. Detta är ett bra sätt att nå nya grupper, exempelvis barn och ungdomar med olika social eller etniskt tillhörighet samt barn och ungdomar med funktionshinder.

Fysisk aktivitet bland främst barn och ungdomar stimuleras genom nolltaxa på anläggningar samt bidrag för ungdomsaktiviteter.

Ett nytt system för föreningsbidrag har tagits fram under 2009. Det nya systemet är mindre komplicerat än det gamla. Bland annat består bidraget av färre delar, vilket ska underlätta föreningarnas administration.

Utveckla dialogen och samverkan med föreningslivet i frågor som rör stöd och verksamhetsutveckling via föreningsrådet samt utveckla föreningsgården Kvarnhjulet till en naturlig mötesplats för alla åldersgrupper i kommunen.

Besöksnäringen ska koordineras. De aktiviteter och erbjudanden som finns under olika perioder ska samordnas med näringen/besöksmålen. Informationen ska marknadsföras på ett attraktivt sätt, bland annat via kommunens hemsida.

Kommuninvånarnas tillgång till det fria, spontana friluftslivet ska utvecklas.

Kulturskolans verksamhet erbjuder ett utbud med mångfald, men efterfrågan avspeglar färre val. Detta ackumulerar köer till delar av utbudet. För att kulturskolan ska möta upp efterfrågan behövs en mer flexibel verksamhet.

Utöver traditionell verksamhet på biblioteksenheterna tillhandahålls även kommunal information. Biblioteken har utvecklats till en del av det nya servicecentret och dess förlängda arm ut i kommundelarna.

Utveckling av arbetssätt och nya verktyg har medfört förändrade arbetsuppgifter, från cirkulationsarbete med utlån- och återlämning av media, till mer rådgivande och vägledande informationsverksamhet pågår inom ramen för utökad självservice. Hög grad av självbetjäning och många e-tjänster prioriteras.

Medieutbudet anpassas efter kommuninvånarnas efterfrågan. En ökad del av medieanslaget inriktas mot Mp3 och elektroniska media.

Mål

Öka antal lån av barnböcker med 5 %.

Öka antal besökare till kulturarrangemang som arrangeras av kulturavdelningen med 5 %.

Öka utbudet av fritidsaktiviteter för funktionshindrade barn och ungdomar.

Nyckeltal

	Utfall 2008	Prognos 2009	Budget 2010
Fritid			
Antal deltagare i föreningslivet i åldrarna 7-20	9 191	9 283	9 300
- varav flickor	4 129	4 170	4 200
- varav pojkar	5 062	5 113	5 100
Kultur			
Antal öppettimmar vid biblioteken	5 309	5 379	5 379
Antal besökare till biblioteken	281 079	287 000	287 000
Antal utlån	261 022	249 700	249 700
- varav barnböcker	120 000	128 500	135 000

Verksamhetsförändringar

Biblioteket ska på prov införa obemannat öppethållande med självbetjäning på förmiddagar 9-10 vintertid och 10-12 sommartid. Lokaler som kommer att vara tillgängliga är biblioteksrummet & media.

Ingen uppräknig av anslagen har skett för pris- och löneökningar. Då löner och priser förväntas öka under 2010 innebär detta rationaliseringar inom samtliga områden.

För att täcka nämndens ökade kostnader kommer rationaliseringar att genomföras på samtliga enheter. Inom kultur- och fritids anslag beräknas besparingar genomföras på 1 mkr. Exempel på föreslagna rationaliseringar är höjning av lokalhyror vid föreningsgården samt indragning av en 60 % vaktmästartjänst vid föreningsgården. För att ge ytterligare förslag till rationaliseringar har en utredning av organisationen på kultur och bibliotek genomförts.

I fritidsenhetens budget för 2010 medges inget stöd till studieförbund, vilket för 2009 uppgick till 1 mkr.

Kvalitetsgarantier

Bibliotek

- *Biblioteken är alltid bemannade med fackutbildad och kompetent personal.*
- *Det finns möjlighet till självservice via bibliotekets webbplats dygnet runt.*
- *Väntetiden på bibliotekets egna böcker, ljudböcker och liknande media är högst en månad.*

- Biblioteket ger service till alla som efterfrågar våra tjänster. Det gäller även personer som inte själva kan besöka biblioteket, till exempel rörelsehindrade och personer som är långvarigt sjuka.
- Vi bjuder in alla förskoleklasser, skolornas årskurs 2 och 4 samt grupper från barnavårdscentralen till boktips och visning av biblioteket varje år.

Fritidsverksamhet

- Nya föreningar registreras i föreningsregistret inom 14 dagar.
- Bidrag till föreningar betalas ut senast 14 dagar efter att kommunen fått in en komplett ansökan.
- Vi arrangerar föreningsträffar för samtliga föreningar i kommunen två gånger per år.
- När en förening hyr en lokal och behöver en vaktmästare finns vi på plats inom 30 minuter.
- Om ni inte kan använda en bokad lokal på grund av vårt agerande kompenserar vi er med en ersättningslokal. Om vi inte kan ordna en ersättningslokal betalar vi tillbaka avgiften.

Kulturverksamhet

- Alla Tyresöbor i åldern 7-19 år erbjuds plats i kulturskolan. Om det blir kö till vår verksamhet tillämpar vi strikta turordningsregler.
- Vår undervisning i kulturskolan omfattar minst 28 lektionstillfällen per läsår.
- Alla elever i sång- och instrumentundervisning får möjlighet att delta i kör, orkester eller ensembleverksamhet efter det första året i kulturskolan.
- Kulturenheten arrangerar kulturföreställningar och utställningar varje år:
 - Åtta temautställningar om samtidskonst.
 - Tio teaterföreställningar för barn och föräldrar i olika delar av kommunen.
 - Åtta musikprogram med professionella artister på kommunens äldreboenden.
 - Fyra stora konserter eller andra musikarrangemang för kommunens ungdomar.

Budget

Belopp i tusen kronor			Netto-
Nämnder/styrelser	Kostnader	Intäkter	kostnader
Kultur- och fritidsnämnden	59 447	6 366	53 081
Fritidsverksamhet	24 657	2 982	21 675
Bibliotek och kultur	34 790	3 384	31 406

Barn- och utbildningsnämnden

Syfte

Förskolans, grundskolans (inklusive förskoleklass och skolbarnsomsorg) och särskolans uppdrag är att nå de nationella målen i läroplanen för respektive verksamhetsform och allmänna råd för fritidshem.

Utöver detta ska barn- och utbildningsförvaltningen arbeta för att våra barn och ungdomar får bästa möjliga kunskaper för arbete eller fortsatta studier.

Barn och ungdomars olika förutsättningar ska uppmärksammas. Verksamheten ska kännetecknas av trygghet och respekt för alla människors lika värde, och ge barn och ungdomar en stark tro på sig själva och framtiden.

Fritidsgårdsverksamheten styrs av lokala mål och uppdrag, och syftar till att ge ungdomar i kommunen en meningsfull och utvecklande fritid.

Strategier

För att uppnå hög kvalitet inom en verksamhet krävs kontinuerligt utveckling. Utvecklingsarbetet är långsiktigt och bygger på allas delaktighet och medverkan. Framgång nås genom ett engagerat ledarskap, en organisation som stöder utveckling och samarbete, kontinuerliga omvärldsanalyser samt ett systematiskt kvalitetsarbete på alla nivåer.

Våra specifika strategier är att:

- bevaka vad som händer i omvärlden för att kontinuerligt följa och ta till oss nya forskningsresultat samt implementera nya styrdokument.
- verka för ständiga förbättringar genom analys av verksamhetens resultat i samband med brukarundersökningar, kvalitetsredovisningar, observationer med mera.
- prioritera barn i behov av särskilda insatser.
- planera för rekrytering av kompetent personal bland annat genom att i samverkan med Lärarhögskolan i Stockholm och Södertörns högskola anordna egna utbildningsinsatser för lärarstuderande knutna till kommunen.
- bistå med kontinuerlig kompetensutveckling på övergripande nivå.
- samverka med andra förvaltningar, huvudmän och högskolor.

Mål

Verksamheternas mål utgår från Tyresö kommuns strategiska utvecklingsområden, barn- och utbildningsplanen och kommunens kvalitetsgarantier.

Fritidsgårdarna styrs enbart av kommunala styrdokument, uppdelade på långsiktigt uppdrag och kortsiktiga mål.

Förskola

Öka barnens delaktighet och inflytande i förskolan. Utvärderas via brukarenkät, fråga Mitt barns tankar och idéer tas tillvara. Måluppfyllelse nås om kommunsnittet uppgår till 3,6 (Resultat 2009: 3,5)

Höja kvaliteten i utvecklingssamtalen i förskolan. Utvärderas via brukarenkät, fråga Utvecklingssamtalet gav tydlig information om mitt barns utveckling och lärande. Måluppfyllelse nås om kommunsnittet uppgår till 3,7. (Resultat 2009: 3,6)

Grundskola

Öka elevernas inflytande över sitt skolarbete. Utvärderas via brukarenkät, elevfråga Jag är med och planerar mitt skolarbete. Måluppfyllelse nås om kommunsnittet uppgår till 3,3 resp. 3,1 i skolår 5 och 8. (Resultat 2009: 3,2 resp. 3,0)

Förbättra arbetsron i grundskolan. Utvärderas via brukarundersökning, elevfråga Det är arbetsro på lektionerna. Måluppfyllelse nås om kommunsnittet för elever i skolår 5 och 8 uppgår till 3,0 respektive 2,8 (Resultat 2009: 2,7 resp. 2,5)

Förbättra resultaten i grundskolan. Öka andelen elever som når behörighet till gymnasiets nationella program till 94 procent. (Preliminärt resultat 2009: 92,8 procent)

Fritidshem

Fritidshemmen ska förbättra informationen till föräldrarna. Utvärderas via brukarenkät, fråga Jag får kontinuerlig information om hur mitt barn har det på fritidshemmet. Måluppfyllelse nås om kommunsnittet i förskoleklass och skolår 2 uppgår till 3,0 (Resultat 2009: 2,9 resp. 2,6)

Samtliga verksamheter

Utveckla formerna för samverkan med näringsliv och närsamhälle. Utvärderas dels genom brukarenkät, fråga Lärarna använder skolans omgivning och näringsliv/närsamhälle i undervisningen, dels genom att samverkan beskrivs i enheternas kvalitetsredovisningar. Måluppfyllelse nås om kommunsnittet hos elever och föräldrar i skolår 5 uppgår till 3,5 (Resultat 2009: 3,4 resp. 3,3)

Nyckeltal

Förskola och grundskola	Utfall	Prognos	Budget
	2008	2009	2010
Antal barn i förskola	2 684	2 758	2 758
Antal barn i familjedaghem	118	107	103
Antal barn med vårdnadsbidrag	51	60	61
Utnyttjandegrad i %	91,6%	95,6%	95,6%
Kostnad/barn i förskola	99 300	97 000	97 500
Kostnad/barn i familjedaghem	71 800	71 400	68 200
Kostnad/barn vid vård av eget barn	44 800	37 500	36 100
Kostnad/barn i genomsnitt			98 145
Finansiering av kommunalskatt i %	87,2%	87,1%	87,5%
Finansiering av övriga intäkter i %	12,8%	12,9%	12,5%
Elever i Tyresös grundskolor åk 1-9	4 917	4 804	4 818
varav elever från andra kommuner	99	100	102
Elever i annan kommun	123	138	106
Elever i friskolor	552	535	527
Elever i förskoleklass	608	606	627

	Utfall 2007	Utfall 2008	Utfall 2009
Meritvärde skolår 9	201,9	213,1	218,3
Andel behöriga till gymnasiet	91,5%	91,3%	92,8%
Andel elever minst godkänt i alla ämnen	73,0%	73,7%	82,8%
Andel lärare med pedagogisk högskoleutbildning	85,0%	85,0%	85,0%
Andel förskollärare i förskolan	45,0%	44,0%	

Särskola	Utfall 2008	Prognos 2009	Budget 2010
Elever i Tyresös obligatoriska särskola	40,5	37,5	42,5
Särskoleelever i friskolor eller andra kommuner	11,5	12,0	11,5

Brugarundersökning inom Våga Visa-samarbetet

Föräldrar förskola	2008 Tyresö	2009 Tyresö	2009 kommungrupp
Mitt barn känner sig tryggt i förskolan	3,7	3,7	3,7
Det är arbetsro i verksamheten	3,3	3,3	3,4

Föräldrar och elever grundskola	2008 Tyresö	2009 Tyresö	2009 kommungrupp
<u>Mitt barn (jag) känner sig tryggt i skolan</u>			
-			
förskoleklass	3,6	3,6	3,6
skolår 2	3,6	3,6	3,6
skolår 5 elever	3,7	3,6	3,6
skolår 5 föräldrar	3,6	3,6	3,6
skolår 8 elever	3,5	3,5	3,5
skolår 8 föräldrar	3,5	3,5	3,6
<u>Det är arbetsro på lektionerna</u>			
förskoleklass	3,3	3,1	3,2
skolår 2	2,8	2,8	3,0
skolår 5 elever	2,8	2,7	2,8
skolår 5 föräldrar	2,7	2,6	2,8
skolår 8 elever	2,6	2,5	2,7
skolår 8 föräldrar	2,5	2,4	2,7
<u>Mitt barn får tillräckliga kunskaper</u>			
skolår 2	3,4	3,4	3,4
skolår 5 föräldrar	3,3	3,2	3,3
skolår 8 föräldrar	3,0	3,0	3,1

Under år 2009 har betygsresultaten fortsatt att höjas i Tyresös skolor. Med undantag för läsåret 2006-2007 har en positiv trend syns sedan år 2000, och Tyresö ligger över riksgenomsnittet

både beträffande meritvärde, andel behöriga till gymnasieskolan och andelen elever med minst godkänt betyg i samtliga ämnen.

Resultaten i brukarenkäten inom Våga Visa är i stort sett oförändrade sedan föregående år, med mycket höga resultat beträffande trygghet, relativt goda resultat på kunskap och lärande, men lägre beträffande arbetsron i verksamheten. Arbetsro är ett prioriterat mål för samtliga verksamheter under 2009 och 2010.

Barn- och utbildningsförvaltningen bidrar till kommunens strategiska utvecklingsområden genom arbetet mot de mål som presenterats ovan, men även i pågående arbete, exempelvis:

- Kvalitet och service
 - Förberedelser för gemensam kö till barnomsorgen
 - Översyn av regelverk och riktlinjer för barnomsorgen
 - Arbete enligt kvalitetsgarantier, bland annat att alla förskolor och skolor ska ha uppdaterade hemsidor med aktuell information.
 - Utbildning för samtliga pedagoger i pedagogisk IT-användning, PIM.
- God boendemiljö
 - Närhet till förskolor och skolor
 - Valfrihet och mångfald i verksamheten
 - Aktivt och kvalitetssäkrat likabehandlingsarbete
 - Översyn av trygghetsarbetet
 - Ett genomtänkt arbete med underhåll och investeringar i våra lokaler. Fokus på toaletter, kapprum och ljuddämpning.
 - Bra, trygga fritidssysselsättningar för ungdomar i kommunen
 - Tyresö återvändarskola för elever med stor frånvaro
- God ekonomisk hushållning
 - Kontinuerlig uppföljning av enheternas ekonomiska resultat
 - Satsning på centrumskolorna Nyboda och Forellen
 - Översyn av pengsystem inom barnomsorgen

Verksamhetsförändringar

Barn- och utbildningsnämnden förstärks med 15,0 miljoner utöver de medel som tilldelats i planeringsdirektiven. Medlen avsätts som kompensation för ökade löner och priser samt ökad efterfrågan.

Vid all verksamhets- och budgetplanering måste hänsyn tas till den nya situation där hälften av kommunens förskolor och en växande andel av grundskolorna drivs i enskild regi. Under 2009 ska regelverket och tillämpningsföreskrifterna för barnomsorgen ses över och anpassas till den nya situationen. Bland annat kommer kösystemet att förändras, och målet är att vårdnadshavare ska kunna söka plats och välja bland samtliga tillgängliga alternativ via en gemensam ingång på webben.

Ny lagstiftning från juli 2009 i kombination med de nya förutsättningar som allt fler huvudmän för verksamheten innebär, leder till att förvaltningen under kommande år kommer att pröva möjligheterna att förändra systemet med barnomsorgspeng, så att lokalhyra ingår i peng.

Efterfrågan på skolbarnsomsorg är stor, och många vill ha fritidsplats trots att föräldrar är de enligt dagens regelverk inte har rätt till plats. Förvaltningen utreder för närvarande

möjligheterna att ge även barn till föräldralediga och arbetslösa rätt till fritidshemsplats i kommunen.

Satsningen på kompetensutveckling för lärare i Tyresös grundskolor fortsätter. Under hösten 2009 inleds utbildningar inom Skolverkets satsning på PIM, Praktisk IT- och medicinkompetens. Fram till 2013 pågår arbetet med att låta alla skolledare och pedagoger i förskola, särskola och grundskola genomgå en PIM-utbildning och examineras inom projektet.

Hösten 2009 startar Tyresö Vetenskapliga Akademi, TVA, en eftermiddagsverksamhet för elever som vill fördjupa sina kunskaper inom naturvetenskap och teknik. Under 2010 startar arbetet med att utveckla liknande erbjudanden till elever med andra fördjupningsintressen.

2009 infördes på försök Återvändarskolan och Premieskolan. Planer finns på att göra dessa permanenta från 2010.

En del av de resurser som avsatts för utvecklingspedagoguppdrag, omvandlas nu till resurser för utvecklingsprojekt. Resurserna fördelas av förvaltningens ledningsgrupp utifrån ansökningar, där pedagoger beskrivit vilka idéer de vill genomföra och vilka behov projektet ska fylla.

Under hösten 2009 startas på försök ett ungdomsråd inom barn- och utbildningsnämndens ansvarsområde för att öka elevernas möjligheter till inflytande över verksamheten.

Kvalitetsgarantier

Förskola

Normer och värden

Förskolan ska arbeta för att alla barn ska känna sig trygga och respekterade.

Utveckling och lärande

Förskolan ska stimulera och utmana varje barns utveckling och lärande.

Inflytande

Alla barn ska ges möjlighet till ansvar och inflytande utifrån den egna utvecklingsnivån.

Förskola och hem

Förskolan ska arbeta tillsammans med föräldrarna för att gemensamt se till varje barns bästa.

Övergångar och samverkan

Förskolan ska samverka med samhället omkring förskolan, och samarbeta vid barnens övergångar till andra skolformer.

Grundskola och särskola

Normer och värden

Skolan ska arbeta för att alla elever ska känna sig trygga och respekterade.

Utveckling och lärande

Alla elever ska ges bästa möjliga förutsättningar för lärande och utveckling.

Ansvar och inflytande

Skolan ska ge alla elever möjlighet till ansvar och inflytande över sin skolgång.

Skola och hem

Skolan ska arbeta tillsammans med föräldrarna för att gemensamt se till varje elevs bästa.

Övergångar och samverkan

Skolan ska samverka med samhället omkring skolan, och samarbeta med andra skolformer vid elevernas övergångar.

Fritidsgårdsverksamheten

- Alla som kommer till fritidsgården hälsas personligen välkomna av personalen.
- Alla fritidsgårdens verksamheter är drogfria. Om personalen misstänker att någon är påverkad av alkohol testas personen med alkoholmätare.
- Alla ungdomar har möjlighet att vara med i både planering och genomförande av våra aktiviteter.

Budget

Belopp i tusen kronor			Netto-
Nämnder/styrelser	Kostnader	Intäkter	kostnader
Barn- och utbildningsnämnden	855 888	80 988	774 900
Förvaltningsgemensamt	17 099	30	17 069
Förskola	286 781	36 281	250 500
Grundskola	518 750	40 248	478 502
Särskola	22 672	1 487	21 185
Fritidsgårdar	10 586	2 942	7 644

Socialnämnden

Syfte

Socialtjänsten är till för att invånarna i Tyresö ska få det stöd, den vård och den omsorg de behöver. Verksamheten ska vara av god kvalitet och utföras utifrån tillämpliga lagar och regler samt politiska riktlinjer. Verksamheten ska vara effektiv, ändamålsenlig och samordnad och med största möjliga nytta för målgruppen.

Strategier

De strategiska utvecklingsområdena i kommunen är

- God boendemiljö och livskvalitet
- Kvalitet och service
- God ekonomisk hushållning.

Den prioriterade inriktningen för socialnämnden är

- Barn och unga ska ha goda uppväxtförhållanden och utslagning förhindras.
- Den vård, omsorg och övriga insatser som erbjuds ska ha god kvalitet och vara kostnadseffektiva.
- Ökningen av försörjningsstöd ska stävjas. Arbetslinjen gäller med särskild tyngdpunkt på att minska ungdomars beroende av försörjningsstöd.
- Personer på särskilda boenden för äldre och för personer med funktionshinder får en ökad livskvalitet i vardagen.
- Anhöriga som vårdar och stödjer sina närstående får stöd.

Mål

Andelen närståendeplaceringar i familjehemsvården för barn och unga ökar och uppgår till minst 30 procent (21 procent år 2008).

Minst 90 procent av alla unga under 25 år med försörjningsstöd ska i september 2010 vara i arbetspraktik eller ha annan liknande sysselsättning (62 procent i sept 2009). Arbetspraktik eller annan åtgärd ska erbjudas inom en månad från det att den unge ansökt om försörjningsstöd.

Fler pensionärer på äldreboenden är nöjda med maten som erbjuds och värdet i den nationella brukarundersökningen ökar till 55 (2008 var Tyresös värde 47, riksnittet för alla kommuner 54, maxindex 100).

Personalkontinuiteten inom hemtjänsten förbättras och högst åtta olika vårdare (i genomsnitt) besöker en hemtjänsttagare med omfattande omsorgsbehov under 14 dagar (resultatet var nio vårdare år 2008 i jämförelsenätverket).

Nyckeltal

	Utfall 2008	Prognos 2009	Budget 2010
Antal hushåll med försörjningsstöd i genomsnitt/mån	199	250	250
Helårsplaceringar 0-12 år i familjehem	28,5	30,5	31,0
Helårsplaceringar 13-20 år i familjehem	35,0	38,5	39,0
Helårspersoner med personlig assistans i egen regi	37,8	37,0	37,0
Helårspersoner med personlig assistans i privat regi	29,0	26,0	26,0
<u>Årsboende inom omsorg om funktionshindrade</u>			
- egen regi	73,4	80,0	82,0
- privat regi	0,0	0,0	6,0
- köpta platser	18,1	21,5	21,5
Totalt antal hemtjänsttimmar i äldreomsorgen	130 953	142 000	148 400
Antal personer med hemtjänst i äldreomsorgen i genomsnitt/mån	400	402	432
Ersatta timmar/hemtjänsttagare/ månad i äldreomsorgen	27	29	29
<u>Antal platser i äldreboenden</u>			
- kommunal regi	146	151	151
- privat regi	75	89	94
- köpta platser	17	16	16
Totalt antal platser i äldreboenden	238	256	261

Verksamhetsförändringar

Individ- och familjeomsorg

- Försörjningsstödet har ökat kraftigt hittills under 2009. Kostnadsökningen det första halvåret är drygt 40 procent jämfört med samma period 2008. Den rådande lågkonjunkturen med ökande arbetslöshet i kombination med försäkringskassans striktare regler påverkar direkt dem som inte har en stark ställning på arbetsmarknaden till exempel ungdomar och personer med sociala problem. Tyresö har i många år haft en jämförelsevis låg andel hushåll med försörjningsstöd och låga kostnader. Kostnadsökningen i hela landet under motsvarande period är 15 procent. Samlade aktiva insatser i samverkan med till exempel arbetsförmedlingen, arbetscentrum och försäkringskassan utvecklas kontinuerligt i syfte att minska bidragsberoendet.
- Behoven inom barn- och ungdomsvården har ökat årligen sedan fem år tillbaka. Antalet familjer med barn och unga som behöver många och omfattande insatser har fortsatt på en hög nivå 2009. Till och med augusti 2009 har 635 anmälningar om barn och ungdomar som misstänks fara illa inkommit jämfört med 820 anmälningar under hela året 2008. Trots de satsningar som genomförts med förebyggande insatser inom resursenheten i form av mobila teamet och uppsökare, fortsätter anmälningarna ligga högt. Andelen ungdomar som behöver placeras utom hemmet har också ökat trots omfattande insatser för att finna alternativa lösningar. Inom barn- och ungdomsvården kommer en ny mottagningsfunktion organiseras. Målsättningen är att ytterligare

effektivisera, systematisera och kvalitetshöja mottagningen av anmälningar och akuta ärenden.

Om denna utveckling fortsätter måste endera ekonomiska resurser tillföras alternativt kraftiga besparingar vidtas inom den öppna, förebyggande och stödjande verksamheten inom resursenheten.

- Inom missbruksvården sker en ökning av missbruket i hela landet, särskilt bland unga män. Ökningen märks också bland Tyresös unga. För att uppfylla behandlingsgarantin för tunga missbrukare krävs uppsökande arbete. De projektmedel som finansierat den uppsökande verksamheten upphör i maj 2010 och kan leda till kostnadsökningar för vård enligt LVM (Lag om vård av missbrukare) och övrig vård.
- Behovet av fler boendeplatser för personer med så kallade dubbeldiagnoser (psykisk sjukdom och missbruksproblematik) ökar. Planeringen är att hemtjänstens administrativa verksamhet flyttar till temporära lokaler inom Björkbackens äldreboende och att lokalerna på Björkbacksvägen omdisponeras för utökade platser inom Hästskons boende. De nya platserna kan också tillgodose de krav som ställs på kommunen enligt lagen om öppen tvångsvård inom psykiatrisk vård och rättspsykiatrisk vård.

Äldreomsorg

- Äldreomsorgen behöver byggas ut under planperioden på grund av demografin. Antalet äldre över 80 år beräknas öka med 38 procent (450 personer) fram till år 2014. År 2013 beräknas samtliga 52 platser på Krusmyntan disponeras av Tyresö kommun. Förvaltningens uppdrag är att planera för att ytterligare ett nytt äldreboende ska stå klart 2014.
- Hösten 2011 beräknas ett nytt Trygghetsboende i anslutning till Björkbacken stå klart. De cirka 77 lägenheterna förmedlas utan biståndsprövning till personer från 75 år och uppåt. Personer från 90 år har förtur.
- En ny restaurang och kök kommer att uppföras vid Björkbacken och preliminärt stå klart augusti 2011. Planeringen är att en privat entreprenör ska sköta matproduktionen för Björkbackens äldrecentrum och de matlådor som förmedlas via hemtjänsten (cirka 410 portioner dagligen). Restaurangens nuvarande lokaler ska byggas om till cirka sju äldrebostäder.
- Sjukhemmen Syrenen och Kastanjen har byggts om och merparten av de boende har eget hygienutrymme. Efter ombyggnaden har hyreskostnaden ökat och i ramen har beräknats att detta delvis kan kompenseras med hyreshöjning för de boende. Möjligheten att höja hyrorna för de boende är dock mycket begränsad. En hyreshöjning utöver högsta boendeavgift enligt maxtaxan (som idag tillämpas) innebär att hyreslagens regler om uppsägningstider med mera gäller. Konsekvensen är att platserna inte kan nyttjas i samma utsträckning vilket kan leda till platsbrist och att tidplanen för nästa äldreboende inte kan klaras.
- En boendepeng för den kommunala regionen planeras att införas för särskilt boende inom äldreomsorg. För de privata verksamheterna (Trollängen och Krusmyntan) finns redan en boendepeng enligt avtal. Möjligheterna att på sikt införa ett gemensamt pengsystem och att tillämpa lagen om valfrihet LOV utreds.

- Såväl behovet av platser inom korttidsvården som vårdtiderna ökar. Verksamheten tillgodoser behov av växelvård och avlastning för anhöriga men även behov av vård för personer som inte kan vänta i hemmet på en särskild önskad plats på äldreboende. Vårdtiden i väntan på en permanentplats kommer att begränsas till högst 3 månader som riktpunkt.
- Antalet hemtjänsttimmar bedöms årligen öka på grund av demografin. Effekter av skattelättnader för hushållstjänster kan påverka efterfrågan av hemtjänst under planperioden. Ytterligare informationsinsatser ska genomföras.
- Fler brukare väljer att anlita privata utförare inom hemtjänsten genom kundvalssystemet. Om man räknar antalet brukare, hade 58 procent av dem som är under 65 år valt privat utförare i augusti 2009, medan det var 28 procent för dem som är över 65 år.
- Hemtjänstens budget fördelas genom en så kallad hemtjänstpeng, det vill säga en fastställd ersättning för utförd timme. Hemtjänstpengen är densamma för alla utförare inom hemtjänsten, både kommunala och de fem privata företagen som upphandlats. Hemtjänstpengen är jämförelsevis låg i Tyresö. Pengen bör höjas och bland annat anpassas efter de löneökningar som skett inom kommunals avtalsområde de senaste åren. En höjd hemtjänstpeng kan dock inte finansieras inom ram.
- En översyn av lagstiftningen om rätten till bistånd pågår efter en uppmärksammas dom från Regeringsrätten. Rätten konstaterar att den enskildes ekonomiska förhållanden och egen förmåga har betydelse för den individuella biståndsprövningen även för äldre och personer med funktionsnedsättning. Har den enskilde möjligheter att själv tillgodose sina behov, till exempel anlita en städfirma, föreligger ingen rätt till bistånd.
- Efter lagändring måste nu kommunens stöd till anhöriga omfatta även dem som vårdar närstående som är långvarigt sjuka, eller vårdar närstående som har funktionshinder och är yngre än 65 år. Inriktningen av anhörigkonsulentens och anhörigcentralens verksamhet inom äldreomsorgen måste därför ses över och verksamheten anpassas till detta.
- Utredningen Yrkeskrav inom äldreomsorg har föreslagit en kompetensreform för att kvalitetssäkra vård och omsorg för äldre. Bland annat föreslås elva nationella yrkeskrav för personalen. De som motsvarar kraven får yrkestiteln Äldreassistent.
- Verksamheten inom äldreomsorgen fortsätter att utvecklas med hjälp av statliga stimulansmedel vilka har sökts för bland annat kompetensutveckling inom demensvården, fritidskonsulent för att utveckla aktiviteter för äldre, projekt för utveckling av palliativ vård, aktivitetslokal samt hjälpmedel för anhöriga.

Omsorg om funktionshindrade

- En organisationsöversyn visar att målgruppen personer med psykisk funktionsnedsättning bör synliggöras och insatserna samordnas och effektiviseras. Verksamheten är uppdelad på olika avdelningar och enheter men ska samordnas inom en avdelning.

- Rehabcenter med arbetsträning, sysselsättning och öppen dagverksamhet för personer med psykiska funktionsnedsättningar är idag en kommunal angelägenhet. Verksamheten har byggts upp i samarbete med tre huvudmän, arbetsförmedlingen, försäkringskassan och psykiatrin vilka successivt lämnat samarbetet. En översyn pågår och statsbidrag finns att söka för kommuner som köper sysselsättningsplatser av externa aktörer (privata bolag, sociala företag, ideella organisationer eller liknande).
- För målgruppen personer med psykiska funktionshinder planeras kommunens första gruppboende enligt LSS (Lag om stöd och service till vissa funktionshindrade) med sex platser att preliminärt stå klart i slutet av 2010.
- Verksamhet för personer med funktionshinder behöver byggas ut under planperioden. 21 ungdomar går ut särskolan och har rätt till boende och daglig verksamhet enligt LSS (Lag om stöd och service till vissa funktionshindrade). Det nya gruppboendet på Gränsvägen startar i slutet av 2009, därefter finns behov av ett nytt gruppboende 2011 och 2013. Dessutom planeras för ett ersättningsboende 2012 för Villa Linde och Höglid som inte är fullvärdiga bostäder enligt LSS. Länsstyrelsen har granskat verksamheten och beslut väntas inom kort.
- En boendepeng för den kommunala regin planeras att införas för särskilt boende inom verksamhet för personer med funktionshinder. För den privata verksamheten (Gränsvägen) finns redan en boendepeng enligt avtal. Möjligheterna att på sikt införa ett gemensamt pengsystem och att tillämpa lagen om valfrihet LOV utreds.
- Behoven av korttidsvistelse för barn med funktionsnedsättning ökar och är bland annat ett viktigt stöd och avlastning för föräldrarna. En utredning pågår i syfte att tillskapa fler platser och mer ändamålsenliga lokaler för det korttidshem som finns.
- Kommunen, arbetsförmedlingen, försäkringskassan och psykiatrin samverkar nu i KomAn – ett treårigt projekt med EU-bidrag. Projektet syftar till att finna vägar ut i arbetslivet för personer med funktionsnedsättning. För Tyresö kommun har beviljats 8,3 miljoner för projektet och verksamhet planeras för cirka 200 deltagare.
- Efter lagändring måste nu kommunens stöd till anhöriga omfatta även dem som vårdar närstående som är långvarigt sjuka, eller vårdar närstående som har funktionshinder och är yngre än 65 år.
- Fortsatt satsning för kompetensutveckling av personal i projekten Carpe och KogNUS. Ytterligare projekt inom psykiatriområdet planeras, med stöd av bland annat statliga stimulansmedel.

Förvaltningens budgetram netto är 513 miljoner för 2010, vilket innebär en utökning med 20,5 miljoner jämfört med 2009. Försörjningsstödet förstärks med 8,0 miljoner och resurser för barn- ungdomsvård med 6,0 miljoner. Dessutom förstärks hemtjänsten med 1,4 miljoner. Ökningen är hänförlig till bland annat den demografiska utvecklingen inom äldreomsorgen med fler platser inom särskilt boende och fler hemtjänsttimmar. Även omsorgen om funktionshindrade har tillförts medel för den utbyggnad som planeras. Ramen innehåller ingen kompensation för löne- och prisökningar vilket motsvarar 7,5 miljoner.

Inom alla program anpassas verksamheten och utvecklas i enlighet med mål, nya behov och budget. Upphandlingar och konkurrensutsättning fortsätter. Verksamhetsförbättringar, effektivisering, samordning och god budgetkontroll är en förutsättning för att möta nästa års utmaningar.

Inom omsorgen om funktionshindrade beräknas en utbyggnad ske under året med de medel som tillförts. Sammantaget innebär ökade behov och ingen pris- och lönekomensation att verksamheten måste effektiviseras motsvarande 2 miljoner kronor. Besparingar sker inom alla enheter, bland annat restriktivare vid vikarietillsättning. En översyn av bemanning och schemaläggning genomförs. Kostnaderna för daglig verksamhet kan komma att påverkas positivt av KomAn-projektet men effekterna kan inte tillgodoräknas ännu.

Inom äldreomsorgen har effektiviseringar gjorts motsvarande 4,7 miljoner kronor. Det är hänförligt till ökade lönekostnader 1,8 miljoner, prisökning enligt avtal för extern verksamhet 1,4 miljoner samt höjd intäktsram med 1,5 miljoner. Besparingar har genomförts bland annat i form av minskade lokalkostnader då hemtjänsten flyttar till temporära lokaler i Björkbackens äldrecentrum, samordning av administration och effektivare planering. Personalbemanning har anpassats efter Tyresögårdens nedläggning och minskat antal platser på sjukhemmet efter ombyggnad. Begränsning av vårdtider inom korttidsvården har beräknats ge bättre utnyttjande av platser och lägre kostnader för externa köp.

Inom individ- och familjeomsorgen har behoven ökat kraftigt för försörjningsstöd och inom barn- och ungdomsvården. Omstruktureringar och effektiviseringar har genomförts motsvarande 3 miljoner varav pris- och löneökningar beräknats till 2 miljoner. Besparingar har huvudsakligen skett genom minskning av vissa anställningar.

Ökningen av försörjningsstödet beräknas till 2009 års prognostiserade nivå trots de aktiva åtgärder som vidtas för att stävja utvecklingen. Försörjningsstödet är svårbedömt med hänsyn till konjunkturutvecklingen, arbetslösheten, effekter av försäkringskassans regelverk och nya arbetsmarknadspolitiska åtgärder. Kostnadsökningen beräknas till 7 miljoner enligt årets prognos samt 1 miljon för finansiering av samordningsförbund.

Kvalitetsgarantier

Hemtjänst

När du söker hemtjänst

Vi är tillgängliga

När du ansöker om hemtjänst får du en personlig handläggare. Om du inte är nöjd har du rätt att byta handläggare. En handläggare på biståndsavdelningen kan alltid nås under kontorstid om du har akuta frågor.

Vi bär synlig identitetsbricka

Alla biståndshandläggare som gör hembesök hos dig bär synlig identitetsbricka.

Valfrihet

När du har beviljats hemtjänst kan du välja mellan sex olika utförare. Du kan välja om insatsen ska utföras av kommunen eller av ett enskilt företag som kommunen har avtal med. Är du inte nöjd efter ditt val, har du möjlighet att byta utförare inom 14 dagar.

När du får hemtjänst

Snabba insatser

När du har beviljats hjälp med mat eller personlig omvårdnad kommer den att ges inom två dygn, eller tidigare om så behövs.

Kontaktperson

Du får en egen kontaktperson inom hemtjänsten senast 14 dagar efter det att hjälpinsatsen startat. Är du inte nöjd har du rätt att byta kontaktperson.

Individuell planering

Vi tar reda på hur och när du vill att insatsen ska utföras för att tillgodose dina behov och önskemål. Vi gör därför en individuell planering tillsammans med dig.

Vi håller tider

Vi håller de överenskomna tiderna och meddelar dig om vi blir mer än en halvtimme försenade. Om hjälpen av något skäl måste utebli helt, meddelar vi dig detta senast klockan 9.00 samma dag.

Vi meddelar vem som kommer

Om någon annan än vår ordinarie personal kommer till dig, lovar vi meddela detta till dig i förväg.

Vi bär synlig identitetsbricka

All personal som kommer till dig bär synlig identitetsbricka eller har med sig tjänsteintyg och legitimation.

Vi ringer på dörren och hanterar nycklar på säkert sätt

Vi ringer eller knackar alltid på dörren när vi kommer. Vi har säkra rutiner för hantering av nycklar.

God tillgänglighet

Du kan nå oss på telefon både dagtid och kvällstid.

Trygghetslarmet besvaras snabbt

När du larmar oss, besvaras larmet inom 3 minuter och åtgärdas inom 30 minuter.

Äldreboende

När du söker äldreboende

Vi är tillgängliga

När du ansöker om äldreboende får du en personlig handläggare. Om du inte är nöjd har du rätt att byta handläggare. En handläggare på Biståndsavdelningen kan alltid nås under kontorstid om du har akuta frågor.

Vi bär synlig identitetsbricka

Alla biståndshandläggare som gör hembesök hos dig bär synlig identitetsbricka.

Valfrihet

När du har beviljats äldreboende får du välja mellan de äldreboenden som finns i kommunen så att boendet passar dina önskemål och behov. Innan du gör ditt val kan du, och dina anhöriga om du så vill, besöka alla äldreboenden i kommunen och få både muntlig och skriftlig information.

Kontaktperson

Du får en kontaktperson på äldreboendet när du flyttar in. Är du inte nöjd har du rätt att byta kontaktperson.

Inflytande och delaktighet

Vården och omsorgen planeras regelbundet tillsammans med dig, utifrån dina individuella behov och önskemål.

Mat

Vi serverar tre mål lagad mat varje dag samt mellanmål och nattmål om du så önskar. Maten är näringsriktig och varierad.

Aktiviteter

Vi erbjuder dig att dagligen delta i olika aktiviteter eller utevistelse som utformas efter en individuell plan.

Larm

Om du ringer på larmet besvaras larmet inom tre minuter. Personalen kommer till dig så snart som möjligt, och omedelbart om situationen är akut.

Tillgänglig sjuksköterska

Sjuksköterska finns tillgänglig dygnet runt.

Individ- och familjeomsorg

Vi är tillgängliga

Du behöver bara ringa ett samtal till individ- och familjeomsorgen för att komma i kontakt med en person som kan hjälpa dig.

Om du söker försörjningsstöd

När du har lämnat en komplett ansökan om försörjningsstöd får du ett skriftligt beslut skickat till dig senast inom sju arbetsdagar.

Stöd till barn och ungdom

Om du ansöker om hjälp och stöd erbjuds du tid för personligt besök snarast möjligt, senast inom två veckor. En anmälan om att barn eller ungdomar misstänks fara illa tas emot omgående och en första bedömning om ärendet är akut görs samma dag.

Familjehemsvård

Socialsekreterarna besöker alla barn och ungdomar som bor i familjehem minst två gånger per år och pratar med barnen utan att familjehemsföräldrarna är närvarande.

Placeringen i familjehemmet följs upp minst två gånger per år. Barnen och deras vårdnadshavare får stöd vid umgänge.

Familjehemmen får kontinuerlig handledning och stöd. Socialsekreteraren besöker familjehemmet minst två gånger per år.

Familjerätt

Barn i skilsmässofamiljer erbjuds att delta i gruppverksamhet.

Stöd till personer med missbruksproblem

Alla nya besökare får en besöks tid snarast möjligt, och senast inom två veckor.

Om du vill kan vi erbjuda dig fem besök där du kan vara anonym.

Omsorg om personer med funktionshinder

Vi är tillgängliga

När du ansöker om boende, daglig verksamhet, korttidsverksamhet, personlig assistans eller någon annan insats får du en personlig handläggare. Om du inte är nöjd har du rätt att byta handläggare. En handläggare på biståndsavdelningen kan alltid nås under kontorstid om du har akuta frågor.

Vi bär synlig identitetsbricka

Alla biståndshandläggare som gör hembesök hos dig bär en synlig identitetsbricka.

Planering

När insatsen börjar görs en genomförandeplan tillsammans med dig inom en månad. Vi följer upp planen efter tre månader och sedan minst en gång om året.

Information om boende

Varje år får du information om vilka boenden som finns i kommunen, och vilka nya bostäder som planeras. Du får också informationen vid andra tillfällen om du behöver det.

*Stödperson på boendet
Du får en stödperson på boendet redan innan du flyttar in.*

*Arbete, daglig verksamhet, studier
Du erbjuds stöd för att komma i arbete, sysselsättning, daglig verksamhet eller börja studera.*

Bostadsanpassning

*Vi är tillgängliga
När du söker bostadsanpassningsbidrag får du en handläggare som startar en utredning inom två veckor.*

*Vi bär synlig identitetsbricka
Bostadshandläggaren som gör hembesök hos dig bär en synlig identitetsbricka.*

*Uppföljning
När du fått din bostad anpassad gör vi alltid en uppföljning för att se att allt fungerar som det ska. Du som har en hiss med serviceavtal installerad hos dig får dessutom en uppföljning en gång per år.*

Budget

Belopp i tusen kronor			Netto-
Nämnder/styrelser	Kostnader	Intäkter	kostnader
Socialnämnden	640 600	127 500	513 100
Förvaltningsgemensamt	30 986	962	30 024
Individ- och familjeomsorg	152 937	19 370	133 567
Äldreomsorg	228 100	35 329	192 771
Omsorg om funktionshindrade	228 577	71 839	156 738

Bilaga 1 Driftbudget på anslagsbindningsnivå år 2010 tkr

BELOPP I TKR NÄMNDER/STYRELSER	KOSTNADER	INTÄKTER	NETTO- KOSTNADER
KOMMUNSTYRELSEN	587 720	395 320	192 400
KOMMUNLEDNING	151 297	57 078	94 219
STADSBYGGNADSKONTORET	27 095	8 857	18 238
LOKALFÖRSÖRJNING	228 255	226 405	1 850
VÄGHÅLLNING/PARK SAMT IDROTT OCH FRILUFT	71 919	1 515	70 404
CENTRALKÖK	13 400	13 400	0
EXPLOATERING/SIDOORDNAD/ MILJÖ OCH TRAFIK	14 687	4 498	10 189
VATTEN OCH AVLOPP	51 528	54 028	-2 500
RENHÅLLNING	29 539	29 539	0
GYMNASIE- OCH ARBETS- MARKNADSNÄMNDEN	275 620	56 401	219 219
ARBETSCENTRUM	24 063	12 237	11 826
CENTRUM FÖR LIVSLÅNGT LÄRANDE	39 548	11 584	27 964
GYMNASIESKOLA	212 009	32 580	179 429
KULTUR- OCH FRITIDSNÄMNDEN	59 447	6 366	53 081
FRITIDSVERKSAMHET	24 657	2 982	21 675
BIBLIOTEK OCH KULTUR	34 790	3 384	31 406
BARN- OCH UTBILDNINGSNÄMNDEN	855 888	80 988	774 900
FÖRVALTNINGSGEMENSAMT	17 099	30	17 069
FÖRSKOLA	286 781	36 281	250 500
GRUNDSKOLA	518 750	40 248	478 502
SÄRSKOLA	22 672	1 487	21 185
FRITIDSGÅRDAR	10 586	2 942	7 644
SOCIALNÄMNDEN	640 600	127 500	513 100
FÖRVALTNINGSGEMENSAMT	30 986	962	30 024
INDIVID- OCH FAMILJEOMSORG	152 937	19 370	133 567
ÄLDREOMSORG	228 100	35 329	192 771
OMSORG OM FUNKTIONSHINDRADE	228 577	71 839	156 738
TOTALT	2 419 275	666 575	1 752 700

Bilaga 2 Finansförvaltning år 2010 tkr

BELOPP I MKR NÄMNDER/STYRELSER	KOSTNADER	INTÄKTER	NETTO- KOSTNADER
PENSIONSUTBETALNINGAR	42 750	250	42 500
SEMESTER- OCH ÖVERTIDS- SKULDÖKNING	1 000	0	1 000
STATSBIDRAG MAXTAXA	0	20 200	-20 200
INTJÄNADE PENSIONER	56 000	51 500	4 500
INTÄKT KAPITALTJÄNST	0	104 600	-104 600
ÖVRIGT	1 500	2 000	-500
TOTALT	101 250	178 550	-77 300

Bilaga 3 Resultaträkning år 2010 tkr

	Kostnader	Intäkter	Netto
Kommunstyrelsen	587 720	395 320	192 400
Gymnasie- och arbetsmarknadsnämnden	275 620	56 401	219 219
Kultur- och fritidsnämnden	59 447	6 366	53 081
Barn- och utbildningsnämnden	855 888	80 988	774 900
Socialnämnden	640 600	127 500	513 100
Finansförvaltning	101 250	178 550	-77 300
Interna poster	-430 000	-430 000	0
Totalt verksamheten	2 090 525	415 125	1 675 400
Verksamhetens intäkter		415 125	
Verksamhetens kostnader		-2 090 525	
Avskrivningar		-65 000	
Verksamhetens nettokostnader		-1 740 400	
Skatteintäkter		1 637 700	
Fastighetsavgift		59 700	
Tillfälligt konjunkturstöd		41 300	
Statsbidrag och utjämningsystem		57 500	
Finansiella intäkter		5 000	
Finansiella kostnader		-24 000	
Resultat före extraordinära poster		36 800	
Extraordinära intäkter		0	
Extraordinära kostnader		0	
Resultat		36 800	
Statsbidrag och utjämningsystem			
Inkomstutjämnning		18 500	
Kostnadsutjämnning		52 100	
Regleringsbidrag		10 900	
LSS-utjämnning		-24 000	
Sammanlagt		57 500	

Bilaga 4Balansräkning år 2010 tkr**TILLGÅNGAR**

Anläggningstillgångar
Omsättningstillgångar
Skattefordran på staten

Prognos 2009	Budget 2010
1 295 606	1 368 786
150 040	150 040
0	0
1 445 646	1 518 826

Summa**EGET KAPITAL, AVSÄTTNINGAR OCH SKULDER**

Eget kapital
Avsättning för pensioner samt
semester- och övertidsskuld
Långfristiga skulder
Kortfristiga skulder
Skatteskuld till staten

589 732	626 532
175 064	192 833
401 624	419 939
213 200	213 200
66 026	66 322
1 445 646	1 518 826

SummaFinansieringsanalys år 2010 tkr**TILLFÖRDA MEDEL**

Årets resultat
Ökning av långfristiga skulder
Avskrivningar
Ökning pensionsskuld
Ökning semester- och övertidsskuld
Ökning skatteskuld till staten
Minskning skattefordran på staten

Prognos 2009	Budget 2010
18 532	36 800
51 724	18 315
63 000	65 000
57 000	57 500
1 000	1 000
55 864	7 603
20 722	0
267 842	186 218

Summa**ANVÄNDA MEDEL**

Investeringar
Utbetalning av pensionspremie
Utbetalning av löneskatt för pensionspremie
Minskning av långfristiga skulder
Ökning skattefordran på staten
Minskning skatteskuld till staten

228 706	138 180
31 867	33 000
7 269	7 731
0	0
0	0
0	7 307
267 842	186 218

Summa

KELP 2010–2012

Bilaga till Strategi- och budgetplan 2010

Till Kommunstyrelsen 2009-10-21



Innehållsförteckning

KELP 2010 – 2012	2
-------------------------------	----------

Bilagor

- Bilaga 1 Driftbudget på anslagsnivå
- Bilaga 2 Finansförvaltning
- Bilaga 3 Resultaträkning
- Bilaga 4 Balansräkning, finansieringsanalys

KELP 2010 – 2012

Avsikten med KELP:en är att redovisa förutsättningarna för att under de närmaste åren bedriva en verksamhet med samma ambitions- och servicenivå som under 2010.

Skatteintäkterna baseras på Sveriges Kommuner och Landstings senaste skatteprognos i oktober 2009. Det finansiella utrymmet efter statsbidrag och utjämningsystem beräknas öka med 4,1% 2010. Motsvarande utveckling för 2011 är 0,5% och 3,4% för 2012. Ökningen förklaras av ökande befolkning (1-1,5% om året) och förväntad ökning av skattepliktiga inkomster i riket.

En höjd ambitionsnivå redovisas i KELP-underlaget endast som en direkt konsekvens av ny lagstiftning eller redan beslutade investeringar. En bedömning har gjorts för vilka investeringar som nämnderna kompenseras för i driftredovisningarna för de kommande åren.

Hänsyn har tagits till den senaste befolkningsprognosen. Detta är speciellt viktigt då det gäller förskola, grundskola, gymnasium och äldreomsorg som direkt berörs av demografiska förändringar. Övriga kända faktorer, volymökningar etc, som påverkar utbudet av tjänster är också inräknade i underlaget.

I tabellen nedan visas en sammanställning över nämndernas KELP 2010-2012.

Nettobudget per nämnd

(miljoner kronor)	Budget år 2010	KELP år 2011	KELP år 2012	Ökning år 2011	Ökning år 2012
Kommunstyrelsen	192,4	204,4	220,3	6,2%	7,8%
Gymnasie- och arbetsmarknadsnämnden	219,2	223,5	221,7	1,9%	-0,8%
Kultur- och fritidsnämnden	53,1	54,9	56,0	3,4%	2,0%
Barn- och utbildningsnämnden	774,9	800,8	825,4	3,3%	3,1%
Socialnämnden	513,1	540,9	557,4	5,4%	3,1%
Sammanlagt	1 752,7	1 824,5	1 880,9	4,1%	3,1%

Pensionskostnaderna förväntas öka med 2,3 miljoner år 2011 och 2012 utöver den generella uppräkningsen.

Den generella löne- och prisuppräkningsen uppgår till 2% för både 2011 och 2012. Förslaget syftar till att bibehålla verksamheten med samma inriktning och ambitionsnivå som 2010.

Kommunstyrelsen

En ny simhall beräknas stå klar 1/10 2011. Det gör att driftbudgeten behöver utökas med 3 mkr för 2011 och ytterligare 9 mkr 2012.

Nytt konstgräs läggs på A-plan på Bollmoravallen och driftkostnader börjar från 1/7 2010. Helårseffekten gör att 0,5 miljoner tillförs på 2011. Dessutom kommer belysningen att förbättras, detta medför driftkostnader på 2012 uppgående till 0,8 miljoner.

Utöver prisökningarna antas kostnaderna för Räddningstjänst öka med 0,5 mkr för vardera 2011 och 2012.

Inköp av mark beräknas leda till ökade kapitaltjänstkostnader på 0,3 miljoner både 2011 och 2012.

VA-verket och renhållning förväntas gå med ett överskott på 1,0 miljoner 2011 och med 0,5 miljoner 2012.

Exploateringsprojektet Norra Strandallén beräknas slutredovisas till 2012. Det innebär ökade kostnader på 0,6 miljoner 2012.

Bidraget till drog- och brottsförebyggande arbete försvinner helt 2011, vilket minskar intäkterna med 150 tkr.

Kapitaltjänstkostnaderna förväntas öka med 2,2 mkr 2011 och 0,2 mkr 2012 till följd av investeringar. Projekten är:

- Upprustning belysning
- Trafiksäkerhetsåtgärder
- Åtgärder på Tyresövägen
- Säkra skolvägar
- Gångbana Njupkärrsvägen
- Ny infart och förlängning av Dalgränd
- Utbyggnad 30-zoner Lindalen, Öringe
- Enkelt avhjälpna hinder för funktionshindrade
- Förtroendemannaportal
- Webbdarium

Gymnasie- och arbetsmarknadsnämnden

Inom gymnasiet minskar kostnaderna 2011 pga färre elever med 2,0 miljoner. Elevminskning fortsätter 2012, vilket då minskar kostnaderna med 6,2 miljoner.

Ventilationen på gymnasiet kommer att åtgärdas 2010, vilket medför ökade driftkostnader 2011 på 0,1 miljoner.

Förmodligen kommer en gemensam prislista för Stockholms län att införas, detta medför ökade kostnader med 1,3 miljoner. Denna ökning läggs på 2011. I detta beräknas inte att ökningen gäller det egna gymnasiet.

I gymnasie- och arbetsmarknadens egna investeringsanslag ska medel för skalskydd av gymnasiet finnas, kapitaltjänst för dessa beräknas till 0,2 miljoner 2011.

Kultur- och fritidsnämnden

Idrottshallen vid Dalskolan kommer att färdigställas, vilket medför driftkostnad redan 2010, men helårseffekten kommer 2011. Därför ökas ramen 2011 med 0,7 miljoner.

Barn- och utbildningsnämnden

I ramen 2010 beräknas att resultatenheter gå med 4,8 miljoner i överskott. 2011 kan inte ett sånt överskott räknas in, därmed måste 4,8 miljoner återföras till ramen för barn- och utbildningsnämnden 2011.

Färre barn inom förskolan gör att kostnaderna minskar med 0,8 miljoner 2011 och ytterligare 0,7 miljoner 2012.

Helårseffekten av allmän förskola för treåringar kommer 2011. Nämnden kompenseras med 1,0 miljoner 2011.

Intäkterna inom förskolan kan inte växa med 2% pga maxtaxan. Effekten är ca 350 tkr för vardera 2010 och 2011.

Fler elever gör att kostnaderna ökar med 0,1 miljoner 2011 och 3,5 miljoner 2012 inom grundskolan.

Behovet av skolbarnomsorg ökar med 1,5 miljoner 2011 och med 0,6 miljoner 2012.

Antalet barn med särskilda behov växer och detta beräknas öka kostnaderna med 1,0 miljon både 2010 och 2011.

Idrottshallen vid Dalskolan kommer att färdigställas, vilket medför driftkostnader redan 2010, men helårseffekten kommer 2011. Därför ökas ramen 2011 med 0,7 miljoner.

Ny kapitaltjänst/hyra:

Förskolekök 72 tkr både 2011 och 2012

Mottagningskök 720 tkr både 2011 och 2012

Ventilation Strandskolan 180 tkr 2011

Ventilation Stimmet 180 tkr 2011

Säkra varutransporter 540 tkr 2011

Förskola Brädgårdstomten 2 939 tkr 2012

Sanering Pusslet 54 tkr 2011

Markarbeten Krusboda skola 86 tkr 2012

Socialnämnden

Antalet hemtjänsttimmar beräknas öka under 2011, vilket medför ökade kostnader på 1,9 miljoner. Ökningen 2012 beräknas också bli 1,7 miljoner.

Utbyggnaden av äldreomsorgen beräknas kosta 7,2 miljoner utöver den generella uppräknigen 2011. Motsvarande kostnad 2012 uppgår till 2,8 miljoner.

Driftkostnaderna för det nya LSS-boendet för psykiskt sjuka kommer 2011. Dessa uppgår till 5,5 miljoner.

Ett utökat antal platser för personer med dubbeldiagnos skapas på Hästskon. Driftkostnaderna ökas därför med 1,8 miljoner 2011.

Utökat behov av daglig verksamhet. 21 ungdomar beräknas avsluta sin skolgång 2010 – 2012 och bedöms söka daglig verksamhet enligt LSS, 0,8 mkr 2011. Motsvarande belopp 2012 är 1,2 miljoner.

Investeringar i Växhuset AMI ökar driftkostnaderna 2011 med 0,4 miljoner.

Investeringar

Enligt gällande investeringsprogram uppgår investeringarna netto till 138,2 miljoner 2010, 195,2 miljoner 2011 och 35,7 miljoner 2012.

Sammanfattning

Med dessa förutsättningar pekar framskrivningen på att resultaten för både 2011 och 2012 blir kraftigt negativa med underskott på 29-30 miljoner kronor. Det innebär att det kommer att ställas stora krav på kostnadsminskningar såvida inte skatteintäkterna växer snabbare än beräknat eller staten beslutar om förlängning av det tillfälliga konjunkturstödet.

Bilaga 1 Driftbudget 2010-2012 tkr

		2010	2011	2012
KOMMUNSTYRELSEN	Kostnader	587 720	607 453	631 435
	Intäkter	395 320	403 038	411 095
	Netto	192 400	204 415	220 340
KOMMUNLEDNING	Kostnader	151 297	154 900	158 498
	Intäkter	57 078	58 070	59 231
	Netto	94 219	96 830	99 267
STADSBYGGNADSKONTORET	Kostnader	27 095	27 637	28 190
	Intäkter	8 857	9 034	9 215
	Netto	18 238	18 603	18 975
LOKALFÖRSÖRJNING	Kostnader	228 255	232 820	237 477
	Intäkter	226 405	230 933	235 552
	Netto	1 850	1 887	1 925
VÄGHÅLLNING/PARK SAMT IDROTT OCH FRILUFT	Kostnader	71 919	78 947	90 443
	Intäkter	1 515	1 545	1 576
	Netto	70 404	77 402	88 867
CENTRALKÖK	Kostnader	13 400	13 668	13 941
	Intäkter	13 400	13 668	13 941
	Netto	0	0	0
EXPLOATERING/SIDOORDNAD/ MILJÖ OCH TRAFIK	Kostnader	14 687	15 281	16 486
	Intäkter	4 498	4 588	4 680
	Netto	10 189	10 693	11 807
VATTEN OCH AVLOPP	Kostnader	51 528	54 100	55 700
	Intäkter	54 028	55 100	56 200
	Netto	-2 500	-1 000	-500
RENHÅLLNING	Kostnader	29 539	30 100	30 700
	Intäkter	29 539	30 100	30 700
	Netto	0	0	0
GYMNASIE- OCH ARBETS- MARKNADSNÄMNDEN	Kostnader	275 620	280 990	280 412
	Intäkter	56 401	57 529	58 680
	Netto	219 219	223 461	221 733
ARBETSCENTRUM	Kostnader	24 063	24 544	25 035
	Intäkter	12 237	12 482	12 731
	Netto	11 826	12 063	12 304
CENTRUM FÖR LIVSLÅNGT LÄRANDE	Kostnader	39 548	40 339	41 146
	Intäkter	11 584	11 816	12 052
	Netto	27 964	28 523	29 094

GYMNASIESKOLA	Kostnader	212 009	216 107	214 231
	Intäkter	32 580	33 232	33 896
	Netto	179 429	182 876	180 335
KULTUR- OCH FRITIDSNÄMNDEN	Kostnader	59 447	61 364	62 591
	Intäkter	6 366	6 493	6 623
	Netto	53 081	54 871	55 968
FRITIDSVERKSAMHET	Kostnader	24 657	25 878	26 396
	Intäkter	2 982	3 042	3 102
	Netto	21 675	22 837	23 293
BIBLIOTEK OCH KULTUR	Kostnader	34 790	35 486	36 196
	Intäkter	3 384	3 452	3 521
	Netto	31 406	32 034	32 675
BARN- OCH UTBILDNINGSNÄMNDEN	Kostnader	855 888	883 044	908 973
	Intäkter	80 988	82 258	83 553
	Netto	774 900	800 786	825 420
FÖRVALTNINGSGEMENSAMT	Kostnader	17 099	17 441	17 790
	Intäkter	30	31	31
	Netto	17 069	17 410	17 759
FÖRSKOLA	Kostnader	286 781	292 801	301 001
	Intäkter	36 281	36 657	37 040
	Netto	250 500	256 144	263 961
GRUNDSKOLA	Kostnader	518 750	538 879	555 581
	Intäkter	40 248	41 053	41 874
	Netto	478 502	497 826	513 707
SÄRSKOLA	Kostnader	22 672	23 125	23 588
	Intäkter	1 487	1 517	1 547
	Netto	21 185	21 609	22 041
FRITIDSGÅRDAR	Kostnader	10 586	10 798	11 014
	Intäkter	2 942	3 001	3 061
	Netto	7 644	7 797	7 953
SOCIALNÄMNDEN	Kostnader	640 600	670 972	690 091
	Intäkter	127 500	130 050	132 651
	Netto	513 100	540 922	557 440
FÖRVALTNINGSGEMENSAMT	Kostnader	30 986	31 606	32 238
	Intäkter	962	981	1 001
	Netto	30 024	30 624	31 237

INDIVID- OCH FAMILJEOMSORG	Kostnader	152 937	158 156	161 319
	Intäkter	19 370	19 757	20 153
	Netto	133 567	138 398	141 166
ÄLDREOMSORG	Kostnader	228 100	241 762	251 097
	Intäkter	35 329	36 036	36 756
	Netto	192 771	205 726	214 341
OMSORG OM FUNKTIONSHINDRADE	Kostnader	228 577	239 449	245 438
	Intäkter	71 839	73 276	74 741
	Netto	156 738	166 173	170 696
SAMMANLAGT	Kostnader	2 419 275	2 503 823	2 573 503
	Intäkter	666 575	679 368	692 602
	Netto	1 752 700	1 824 455	1 880 901

Bilaga 2 Finansförvaltning 2010-2012 tkr

		2010	2011	2012
TOTALT	Kostnader	101 250	104 250	108 750
	Intäkter	178 550	180 650	182 850
	Netto	-77 300	-76 400	-74 100
PENSIONSUTBETALNINGAR	Kostnader	42 750	44 250	45 750
	Intäkter	250	250	250
	Netto	42 500	44 000	45 500
SEMESTER- OCH ÖVERTIDS- SKULDÖKNING	Kostnader	1 000	1 000	1 000
	Intäkter	0	0	0
	Netto	1 000	1 000	1 000
STATSBIDRAG MAXTAXA	Kostnader	0	0	0
	Intäkter	20 200	20 000	20 000
	Netto	-20 200	-20 000	-20 000
INTJÄNADE PENSIONER	Kostnader	56 000	59 000	62 000
	Intäkter	51 500	52 800	54 000
	Netto	4 500	6 200	8 000
INTÄKT KAPITALTJÄNST	Kostnader	0	0	0
	Intäkter	104 600	105 600	106 600
	Netto	-104 600	-105 600	-106 600
ÖVRIGT	Kostnader	1 500	0	0
	Intäkter	2 000	2 000	2 000
	Netto	-500	-2 000	-2 000

Bilaga 3 Resultaträkning 2010-2012 tkr

		2010	2011	2012
NÄMNDERNAS VERKSAMHET	Kostnader	2 419 275	2 503 823	2 573 503
	Intäkter	666 575	679 368	692 602
	Netto	1 752 700	1 824 455	1 880 901
FINANSFÖRVALTNING	Kostnader	101 250	104 250	108 750
	Intäkter	178 550	180 650	182 850
	Netto	-77 300	-76 400	-74 100
INTERNA POSTER	Kostnader	-430 000	-430 000	-430 000
	Intäkter	-430 000	-430 000	-430 000
	Netto	0	0	0
Verksamhetens intäkter		415 125	430 018	445 452
Verksamhetens kostnader		-2 090 525	-2 178 073	-2 252 253
Avskrivningar		-65 000	-66 000	-67 000
Verksamhetens nettokostnader		-1 740 400	-1 814 055	-1 873 801
Skatteintäkter		1 637 700	1 678 100	1 735 100
Fastighetsavgift		59 700	59 700	59 700
Tillfälligt konjunkturstöd		41 300	0	0
Statsbidrag och utjämningsystem		57 500	66 700	71 100
Finansiella intäkter		5 000	5 000	5 000
Finansiella kostnader		-24 000	-25 000	-26 000
Resultat före extraordinära poster		36 800	-29 555	-28 901
Extraordinära intäkter		0	0	0
Extraordinära kostnader		0	0	0
Resultat		36 800	-29 555	-28 901
Statsbidrag och utjämningsystem				
Inkomstutjämnning		18 500	28 400	44 400
Kostnadsutjämnning		52 100	52 200	52 300
Regleringsbidrag		10 900	11 100	400
LSS-utjämnning		-24 000	-25 000	-26 000
Sammanlagt		57 500	66 700	71 100

Bilaga 4 Balansräkning år 2010-2012 tkr

	Budget 2010	Budget 2011	Budget 2012
TILLGÅNGAR			
Anläggningstillgångar	1 368 786	1 497 986	1 466 646
Omsättningstillgångar	150 040	150 040	150 040
Skattefordran på staten	0	0	0
Summa	1 518 826	1 648 026	1 616 686

EGET KAPITAL, AVSÄTTNINGAR OCH SKULDER

Eget kapital	626 532	596 977	568 076
Avsättning för pensioner samt semester- och övertidsskuld	192 833	212 227	233 254
Långfristiga skulder	419 939	615 079	602 156
Kortfristiga skulder	213 200	213 200	213 200
Skatteskuld till staten	66 322	10 543	0
Summa	1 518 826	1 648 026	1 616 686

Finansieringsanalys år 2010-2012 tkr

	Budget 2010	Budget 2011	Budget 2012
TILLFÖRDA MEDEL			
Årets resultat	36 800	-29 555	-28 901
Ökning av långfristiga skulder	18 315	195 140	0
Avskrivningar	65 000	66 000	67 000
Ökning pensionsskuld	57 500	60 500	63 500
Ökning semester- och övertidsskuld	1 000	1 000	1 000
Ökning skatteskuld till staten	7 603	0	0
Minskning skattefordran på staten	0	0	0
Summa	186 218	293 085	102 599

ANVÄNDA MEDEL

Investeringar	138 180	195 200	35 660
Utbetalning av pensionspremie	33 000	34 100	35 200
Utbetalning av löneskatt för pensionspremie	7 731	8 006	8 273
Minskning av långfristiga skulder	0	0	12 923
Ökning skattefordran på staten	0	0	0
Minskning skatteskuld till staten	7 307	55 779	10 543
Summa	186 218	293 085	102 599