

Handläggare
Barbro Edlund
08-508 281 03

Till
Trafiknämnden
2015-10-15

Anmälan av ekonomisk uppföljning månad 09/2015

Förslag till beslut

1. Trafiknämnden beslutar att lägga denna anmälan till handlingarna

Lars Jolérus
Tf. förvaltningschef

Inga-Lill Hultin
Avdelningschef

Barbro Edlund
Enhetschef

Sammanfattning

Trafikkontoret redovisar ökade kostnader om 41,2 mnkr och ökade intäkter om 101,9 mnkr, varav 23,3 mnkr avser omslutningsförändringar. Det ger ett nettoöverskott för driftbudgeten om 60,7 mnkr, främst med anledning av ökade parkeringsintäkter.

För investeringar redovisas ett beräknat nettoöverskott om 61,0 mnkr jämfört med justerad budget för 2015. Nettoöverskottet avser beräknade återredovisade medel för projekt inom nämndens utökade investeringsplan och avser Sergels torg om 49,0 mnkr, åtgärder inom cykelplanen om 10,0 mnkr samt åtgärder inom gångplanen om 2,0 mnkr.

Trafikkontoret
Administration

Fleminggatan 4
Box 8311
104 20 Stockholm
Telefon 08-508 281 03
Växel 08-508 272 00
barbro.edlund@stockholm.se
trafikkontoret@stockholm.se
Org nr 212000-0142
stockholm.se

Analys och konsekvenser

Driftbudget

Driftskostnaderna avviker med 41,2 mnkr jämfört med justerad budget. Största avvikelserna är omslutningsförändringar, d.v.s. ökade kostnader och lika stora ökade intäkter, om 23,3 mnkr.

Övriga kostnadsökningar om 17,9 mnkr är främst hänförliga till

- en snöfattig vinter som ökat slitaget och därmed kostnaden på vägnätet
- ökat behov av städning av stadens offentliga rum på platser där utsatta EU-medborgare uppehåller sig.

Kostnaden har ökat sedan redovisningen i tertialrapport 2.

Intäkterna ökar med 101,9 mnkr dels med anledning av omslutningsförändringar om 23,3 mnkr, dels ökade intäkter för parkeringsverksamheten om ca 70 mnkr.

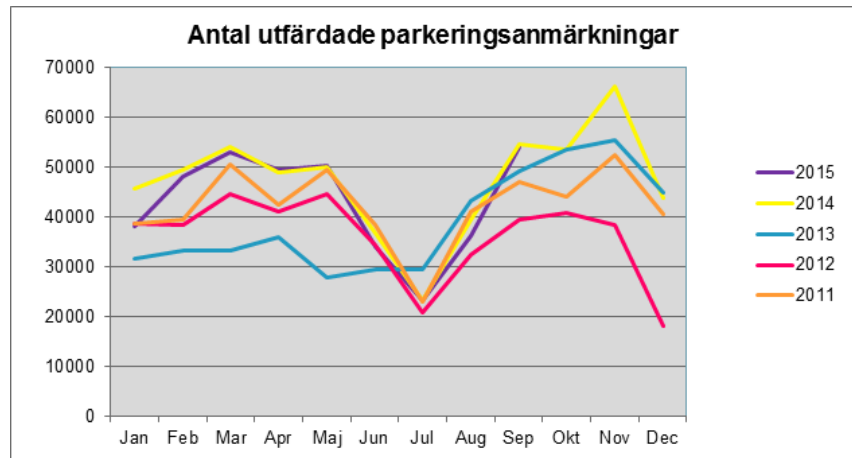
Övriga avvikelser redovisas i bilaga 1.

Driftbudget totalt	Justerad budget	Prognos T1	Prognos T2	Period 09	Beräknad avvikelse
Kostnader	1 906,4	1 911,5	1 944,9	1 947,6	-41,2
Drift	1 466,4	1 471,5	1 511,9	1 514,6	-48,2
Avskrivningar	320,0	320,0	322,0	322,0	-2,0
Ränta	120,0	120,0	111,0	111,0	+9,0
Intäkter	-1 209,3	-1 214,5	-1 311,2	-1 311,2	101,9
Netto	697,1	697,0	633,7	636,4	60,7

Parkeringsverksamheten

Felparkeringsintäkter

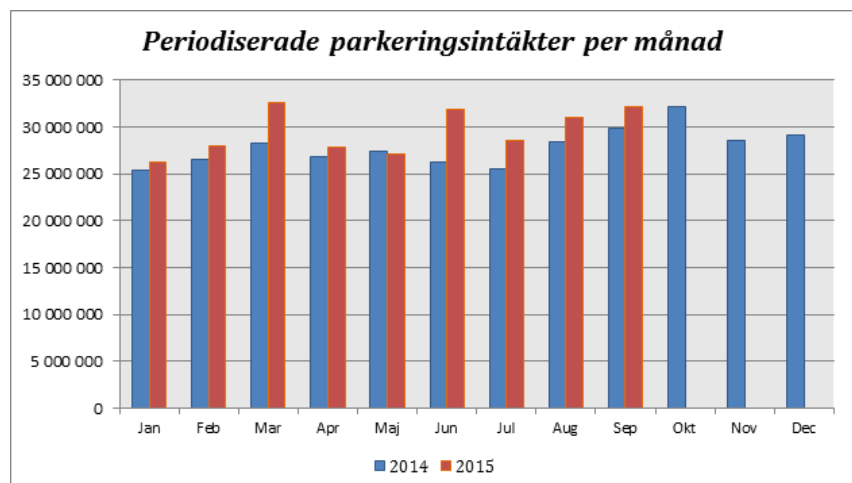
Under årets första nio månader har 387 538 anmärkningar utfärdats, vilket är cirka fyra procent färre anmärkningar än för samma period 2014, då 403 232 anmärkningar utfärdades (se diagram nedan). Minskningen beror till stor del på att rättparkeringsgraden är fortsatt hög och att betalningsviljan för parkering har stigit, d.v.s. fler bilar som står parkerade på avgiftsbelagd parkering betalar för sin parkering. Trots minskningen av antalet utfärdade parkeringsanmärkningar prognostiserar kontoret en ökad intäkt jämfört med budget om 50,0 mnkr för felparkeringsintäkter. Ökningen beror på effekter av periodisering av parkeringsanmärkningar utfärdade under 2014, Transportstyrelsens byte av IT-system vilket resulterade i att påminnelser inte gick ut under perioden november 2014 – mars 2015, högre betalningsvilja samt en ökad snittintäkt. Prognosen förutsätter en normalvinter under årets två sista månader.



Parkeringsintäkter

Intäkterna för boendeparkering beräknas minska med 6 mnkr i förhållande till budget 2015. Detta beror på den höjning av boendeparkeringsavgiften från 800 kr per månad till 900 kr per månad som genomfördes vid årsskiftet 2015. Med ökade avgifter ser flera över sitt behov av att parkera på gatan. Detta syns också i nyttjandegradsundersökningen, där nyttjandegraden av parkeringsplatser för boendedispenser har minskat från 40,10 procent våren 2014 till 36,15 procent våren 2015.

I nyttjandegradsundersökningen framgår även att nyttjandegraden av parkeringsplatser för besökande har ökat från 45,27 procent våren 2014 till 49,80 procent våren 2015. Detta gör att parkeringsintäkterna från automater och telefonbetalning har ökat i stort sett varje månad (se nedanstående diagram), jämfört med samma period förra året, ackumulerat 20,7 mnkr. Kontoret prognostiserar en positiv avvikelse mot budget på 24 mnkr för parkeringsintäkterna.



Markupplåtelser

Enligt taxan för markupplåtelser ska 50 procent av upplåtelseavgiften för välskötta byggetableringar återbetalas om slutbesiktningen är godkänd. Tidpunkten för återbetalningen kan vara svår att avgöra, då tillståndet kan förlängas alternativt avslutas i förtid och ytor förändras. Alla delar av byggetableringen är inte heller reducerbara. För 2015 beräknas 18 mnkr återbetalas.

Vinterväghållning

Det milda vintervädret under de första månaderna 2015 möjliggjorde en omfördelning av medel från vinterväghållningen till underhåll av gatuytor (12 mnkr) samt barmarksrenhållning (18 mnkr). Omfördelningen har inneburit att dessa verksamheter kan bedrivas på normal nivå under resten av året.

Barmarksrenhållning

Den snöfattiga vintern har ökat behovet av barmarksrenhållning och medel har omfördelats från vinteranslaget, vilket har redovisats i tertialrapporterna.

Trafikkontoret konstaterar att behoven av extra renhållning och städning av stadens offentliga rum har ökat väsentligt under senare tid. Framst gäller detta i centrala innerstaden men även i övriga stadsdelar. Behoven är i huvudsak knutna till platser i staden där många utsatta EU-medborgare upphåller sig dag- och nattetid.

Åtgärderna består i att, genom anlitade entreprenörer, genomföra extra renhållnings- och städinsatser vid ett flertal platser i stadens olika delar till en sammanlagd kostnad om cirka 12,0 mnkr i år, vilket är en ökning jämfört med tertialrapport 2 med 3 mnkr.

Ovanstående insatser baseras på dagens situation.

Omslutningsförändringar

Kontoret föreslog nämnden i tertialrapport 2 att begära omslutningsförändring inom driftbudgeten med ökade kostnader och intäkter om sammanlagt 23,3 mnkr.

Omslutningsförändringen avser främst ökade kostnader och intäkter för försäljning av verksamhet, parkeringsverksamhet och markupplåtelser.

Investeringsplan

För investeringar redovisas ett beräknat nettoöverskott om 61,0 mnkr jämfört med justerad budget för 2015. Nettoöverskottet avser beräknade återredovisade medel för projekt inom nämndens utökade investeringsplan och avser Sergels torg om 49,0 mnkr, åtgärder inom cykelplanen om 10,0 mnkr samt åtgärder inom gångplanen om 2,0 mnkr. Nettoavvikelsen består av minskade utgifter om 57,1 mnkr och ökade inkomster om 3,9 mnkr jämfört med justerad budget. Övriga större avvikelser är främst för planerade cykelåtgärder, samt ny bro mellan Rinkeby och Stora Ursvik.

Investeringar totalt	Justerad budget	Prognos T1	Prognos T2	Månad 09	Beräknad avvikelse
Utgifter	1 046,3	995,1	989,2	989,2	57,1
Inkomster	-82,3	-87,4	-86,2	-86,2	3,9
Netto	964,0	907,7	903,0	903,0	61,0

Övriga avvikelser redovisas i bilaga 1.

Nettoutgifterna för fortsatt upprustning av tätskiktet vid Sergels torg beräknas uppgå till totalt 189,7 mnkr under 2015, vilket innebär minskade utgifter jämfört med den utökade budgetramen för projektet med 54,3 mnkr. I nämndens budgetunderlag för 2016-2018, som baserades på motsvarande prognos, begärdes omfördelning av budgeten för projektet kommande år.

Trafikkontorets förslag

Trafiknämnden beslutar att lägga denna anmälan till handlingarna.

Slut

Bilagor

1. Budgetavräkning