

Dnr. Af-2015/408242

Datum: 2015-08-25

Till Arbetsmarknadsrådets parter inom  
Stockholms län samt berörda  
arbetsförmedlingskontor och avdelningar.

## **Inriktningsplan rörande anpassning av Arbetsförmedlingens kontorsnät inom Stockholm och Gotland**

Vårt uppdrag är att hjälpa arbetssökande att få rätt arbete och företag att få relevant kompetens. För att lyckas bättre med det behöver Arbetsförmedlingen förnyas. Vi har därför inlett ett långsiktigt förnyelsearbete som sträcker sig till 2021. Kundupplevelsen och kundnyttan ska löpa som en röd tråd genom allt som vi gör. Kundernas behov ska vara vår utgångspunkt och vi ska kontinuerligt anpassa vårt service- och tjänsteerbjudande utifrån kundernas efterfrågan. I så stor utsträckning som möjligt ska vi möta kunderna där de befinner sig och vi ska anpassa rådgivningen och stödet utifrån kundens förväntningar och förutsättningar.

Anpassningen av kontorsnätet är en del, eller snarare en av förutsättningarna för att lyckas, med vår förnyelse.

Anpassningen av vårt kontorsnät är en satsning, inte en nedrustning. Vi ser hur kundflödet på våra arbetsförmedlingar har förändrats och att många förväntar sig att kunna göra mer via webben, och att kunna göra det när det passar dem bäst.

När anpassningen av kontorsnätet är genomfört har vi mer tid att lägga på bra möten med arbetssökande och arbetsgivare, på deras villkor. Vi anpassar vårt kontorsnät för att kunna satsa mer på vårt arbete med arbetsgivare, och på så vis även hjälpa fler arbetssökande att få arbete.

Under treårsperioden då vi anpassar kontorsnätet utvecklar vi våra digitala kanaler och våra tjänster. Vi gör det här för att våra kunder ska få bättre rådgivning, stöd och service av oss. Ingen ska känna att han eller hon får sämre stöd eller mindre hjälp. Tvärtom.

Nedan följer en inriktningsplan för Arbetsförmedlingens anpassning av kontorsnätet i Stockholm och Gotlands län. Planen är övergripande, ändras bara om förutsättningarna förändras, och anger inriktning såväl som målsättning med förändringen. Avsikten är att

snarast under hösten 2015 påbörja anpassningen enligt beslut om att prioritera resurser för bland annat stärkt arbetsgivararbete. Anpassningen av kontorsnätet kommer att ske i takt med att de digitala tjänsterna utvecklas och vara klar juni 2018.

### **Möjlighet att lämna synpunkter och förslag**

Arbetsförmedlingen vill härmed bereda möjlighet för samverkanspartners och andra berörda parter att lämna synpunkter och förslag rörande planerad omorganisation och anpassning av kontorsnätet inom Arbetsförmedlingen i Stockholm och Gotland. Detta i syfte att utveckla och stärka samverkansformer lokalt inom ramen för den framtida förändringen av kontorsstrukturen samt tillsammans förbättra service och tillgänglighet för våra gemensamma kunder.

### **Frågeställningar**

1. På vilket sätt påverkar Arbetsförmedlingens förändrade kontorsnät er som t.ex. samverkanspart och aktör?
2. Hur kan vi gemensamt, både lokalt och regionalt, utveckla och stärka samarbetet oss emellan med anledning av Arbetsförmedlingens förändrade kontorsnät?
3. Finns det möjligheter att samlokalisera verksamheter redan idag och vilka fördelar skulle det föra med sig?
4. Övriga synpunkter?

Arbetsförmedlingen kommer att värdera alla inkomna synpunkter och förslag utifrån ett helhetsperspektiv och primärt utifrån de mål som Arbetsförmedlingen har med förnyelsen och anpassningen av kontorsnätet. För att vi ska kunna ta hänsyn till de synpunkter och förslag som lämnas behöver vi ha ert svar **senast 18 september 2015**. Svar på ovanstående frågor skickas samlat per part samt per avdelning och arbetsförmedlingskontor till e-post: [marknadsomrade-stockholm-gotland@arbetsformedlingen.se](mailto:marknadsomrade-stockholm-gotland@arbetsformedlingen.se).

### **Bakgrund**

Arbetsförmedlingens nuvarande kontorsnät består av 28 arbetsförmedlingskontor inom MO Stockholm Gotland (se Bild 1 rörande lokaliseringen i Stockholms län). Det finns goda förutsättningar att minska antalet arbetsförmedlingskontor framför allt i vissa områden i länet där kontoren i dag ligger relativt tätt och/eller där befolkningsunderlaget är litet. I första hand rör anpassning små kontor men även en översyn av större kontor i storstaden har visat att det finns en stor potential till förbättrad resursallokering, samordningsvinst och utökad möjlighet till ett förstärkt arbetsgivararbete i och med en ändrad kontorsstruktur inom länet.

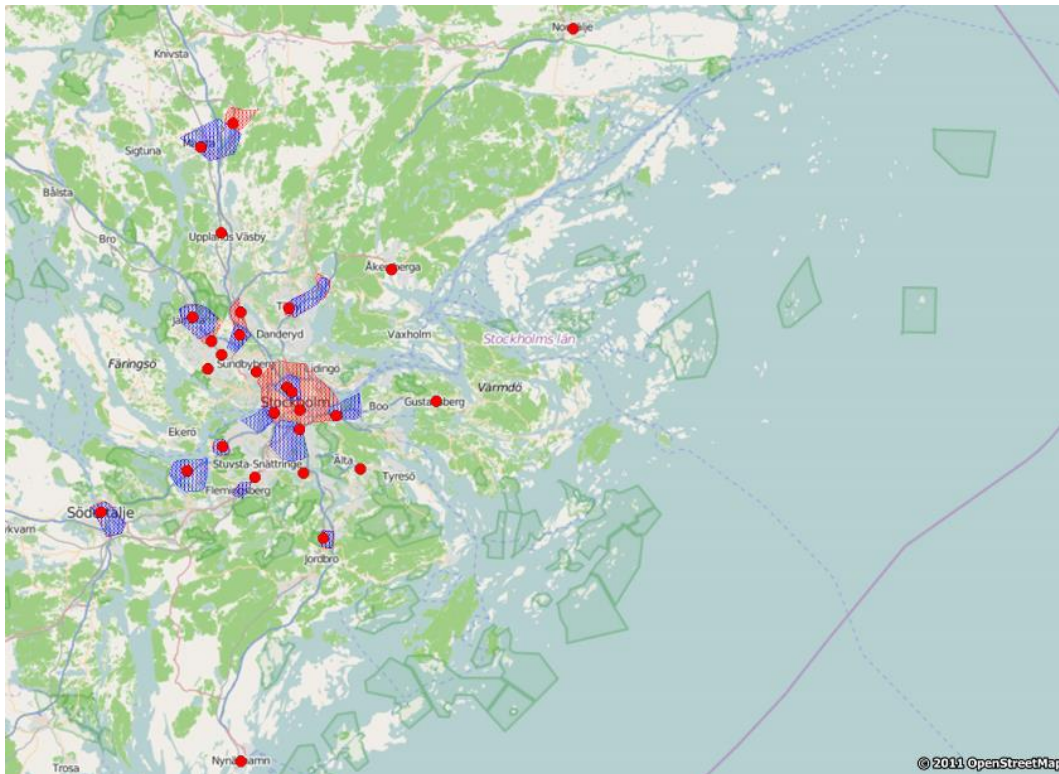


Bild 1: Följande kartbild visualiserar nuvarande kontorsnät inom Stockholms län.

Med anledning av myndighetens behov av förnyelse initierade Arbetsförmedlingen i Stockholm Gotland en partsgemensam arbetsgrupp i början av året med uppdrag att arbeta fram förslag på ny kontorsstruktur inom marknadsområdet. Arbetsförmedlingen initierade även en empirisk förstudie med syfte att komplettera arbetsgruppens arbete.

### Beskrivning av empirisk förstudie

Under våren 2015 har Arbetsförmedlingen genomfört en empirisk förstudie rörande anpassningen av kontorsnätet i Stockholms län. Förstudien har genomförts som ett led i att säkerställa att vi etablerar resurser (enheter, lokaler och personal) på ett sådant sätt att största möjliga kundnytta och effektivitetsvinst uppnås.

Förstudien ska ses som ett komplement till den partsgemensamma arbetsgruppens arbete och har haft ett avgränsat uppdrag så tillvida att det utifrån empiriska data skolat ringa in de etableringspunkter som är lämpliga för anpassningen av kontorsnätet. Framtagande av förslag har skett genom analys av följande huvudvariabler i GIS och i Excel:

- Kundgruppen arbetsgivare
- Kundgruppen arbetssökande
- Befintliga förutsättningar som inverkar på lokalisering

- Framtida förutsättningar som inverkar på lokalisering

Fyra scenarier togs fram för att åskådliggöra fyra, utifrån modellen, förslag för en framtida kontorslokalisering. I det första scenariot låg tyngdpunkten på kundgruppen arbetsgivare, i det andra på kundgruppen arbetssökande. Det tredje och fjärde scenariot vägde samman flera dimensioner.

Följande etableringsförslag och punkter (enligt förstudiens scenario 3-4) rekommenderades: 1) City, 2) Kista, 3) Kungens kurva, 4) Södertälje, 5) Nacka, 6) Järfälla, 7) Haninge, 8) Globen, 9) Sigtuna/Märsta/Arlanda samt 10) Täby/Arninge.

Anledningen till detta var att förslagen tog hänsyn till flera sammanvägda variabler<sup>1</sup>. Förslagen tog även större hänsyn till kundgruppen arbetsgivare samt utvecklingen i de framtida regionala kärnorna i Stockholm<sup>2</sup>. Slutsatserna illustreras även av nedanstående bild.

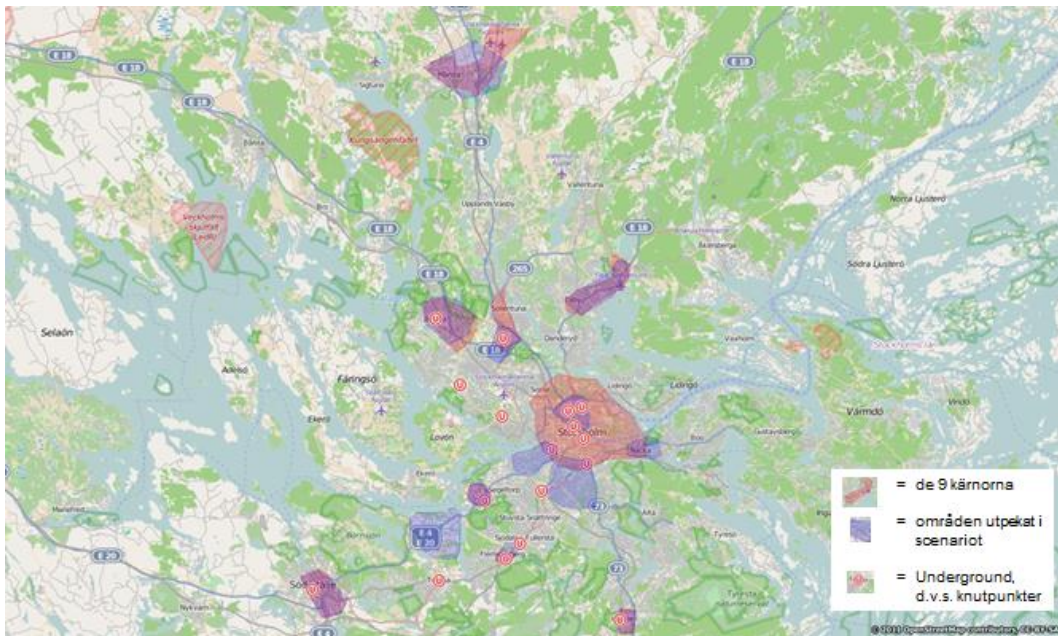


Bild 1: Följande kartbild visualiserar viktiga geografiska områden att ta hänsyn till vid placering av Af-enheter. Underliggande variabler utgörs av: Större Bytes-/knutpunkter (U), de nio kärnorna, inskrivna arbetslösa, förvärsarbetande, nyetablering företag, nyanlända etablering, demografisk prognos per kommun, Ungdomar 18-24 år och var Försäkringskassans enheter med personliga handläggare är lokaliserade.

<sup>1</sup> Underliggande variabler utgörs av: Större Bytes-/knutpunkter (U), de nio kärnorna i Stockholm, inskrivna arbetslösa, förvärsarbetande, nyetablering företag, nyanlända etablering, demografisk prognos per kommun, Ungdomar 18-24 år och var Försäkringskassans enheter med personliga handläggare är lokaliserade.

<sup>2</sup> enligt Stockholms läns gemensamberedda regionala utvecklingsplan RUFSS 2010.

## En framtidsbild

Arbetsförmedlingens förarbeten under våren 2015 har resulterat i nedanstående framtidsbild och förslag på anpassning av kontorsnät inom MO Stockholm Gotland. Arbetsförmedlingen avser gå vidare med förslaget i syfte att effektivisera verksamheten, öka kundnyttan för alla kundgrupper, förstärka arbetsgivararbetet samt utveckla samverkan både regionalt och lokalt.

Anpassningen av kontorsnätet kommer att genomföras under en tre-årsperiod och kommer att medföra att 28 lokala arbetsförmedlingskontor på sikt ryms inom 10 Arbetsförmedlingsenheter (Af-enheter) inom marknadsområdet. Större men färre kontor kommer att erbjuda högre kapacitet samt fler förbokade möten och aktiviteter både fysiskt och digitalt.

Nedan följer ett antal begrepp och resonemang som vi valt att använda och som bör förtydligas enligt följande:

- **Af-enhet:** Den nivå där hela tjänsteutbudet levereras och där det finns underliggande sektioner som varierar till antalet utifrån lokal förutsättningar. En enhet eller sektion kan driva verksamhet – arbetsförmedlingar – i en eller flera lokaler såsom idag.
- **Arbetsgivarcenter:** Ett Arbetsgivarcenter innebär att en eller flera Af-enheter har det övergripande ansvaret för samordningen av arbetsgivararbetet och tillsättningen av platser i länet. Här samordnas t.ex. kvalitativ matchning, rekryteringsmässor, branschveckor, branschriktat arbete, trendspaning samt proaktiva arbetsgivarkontakter med strategiskt viktiga arbetsgivare. Även uppskalningen av Jobbsökarna (vidareutveckling av projektet med Företagarna) kan utgå här ifrån. Arbetsgivarcenter kommer löpande utveckla ett systematiskt arbetssätt såväl utåt som inåt i organisationen för att vi ska kunna leverera det vi lovar till kundgruppen arbetsgivare. Af Luftfart (vid Af Arlandaregionen) behåller och vidareutvecklar sin särskilda arbetsgivar-service då man har ett nationellt uppdrag mot Luftfart. Viktigt att notera är också att varje Af-enhet ska ha ett eget koncentrerat och förstärkt arbetsgivararbete. Arbetsgivarcenter ska ses som ett komplement till varje enhets utökade arbetsgivar-service.
- **En gemensam arbetsgivartelefon inom Stockholms län:** Arbetsgivarcenter kommer på sikt ansvara för en gemensam telefonslinga, en kontaktväg in för arbetsgivare i Stockholms län, med knappval utifrån geografi och/eller branschriktning (likt Arbetsförmedlingen Kundtjänsts Callguide-lösning). Detta för att underlätta kontaktvägen in och öka tillgängligheten för arbetsgivare.



- **Specialistorganisation:** För att säkerställa att varje Af-enhet har tillgång till specialistresurser såsom Arbetspsykologer, Socialkonsulenter och Arbetsterapeuter föreslår vi principiellt att en Af-enhet enbart ska behöva samverka med en enhet vid avdelningen Rehabilitering till arbete (AR-enhet). AR-enheterna kan dock i vissa fall behöva arbeta och organisera sig mot flera Af-enheter.
- **Samlokalisering - Mobila team:** Med begreppet samlokalisering av mobila team avses här team som placeras hos annan part, t.ex. kommun, jobbtorg, högskola och företagsorganisationer. Detta i syfte att utveckla och stärka samverkansformer lokalt inom ramen för den framtida förändringen av kontorsstrukturen samt tillsammans förbättra service och tillgänglighet för våra gemensamma kunder.

### **Motivering till föreslagen anpassning av kontorsnätet**

Förslaget möjliggör att vi når målbild 2021 och tänkta tillstånd i myndighetens strategiska plan. Detta framför allt utifrån perspektivet att frigöra resurser till förmån för att växla upp och prioritera arbetsgivararbetet, inte minst med anledning av att tre särskilda och kraftfulla Arbetsgivarcenter utvecklas. Ökad möjlighet ges att koncentrera olika uppdrag vilket ökar kundnyttan ytterligare och minskar sårbarheten beträffande marknadsområdets bemanning. Även ökad möjlighet ges till förbättrat samarbete med omvärlden då enheterna lokaliseras i närheten av de framtida regionala kärnorna i Stockholm. Förslaget överensstämmer väl med vad den empiriska förstudien rörande kontorsstruktur rekommenderat för etableringsförslag. Se bild 3 nedan.

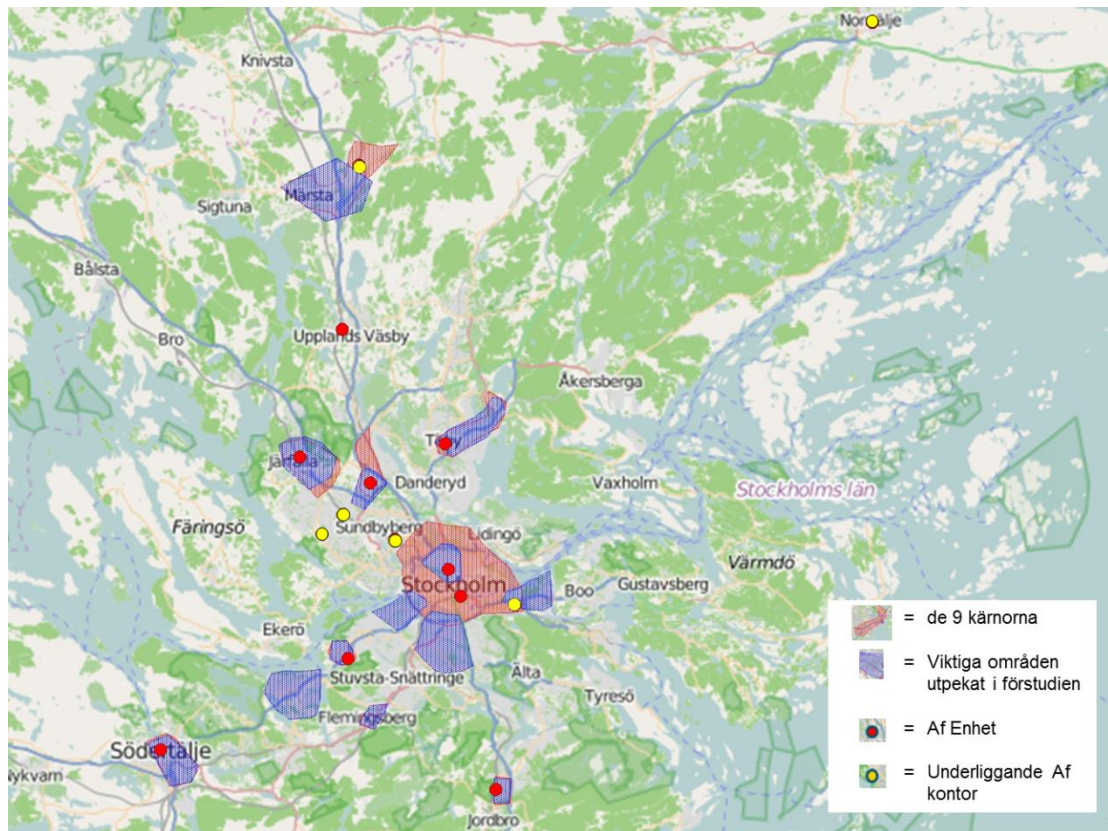


Bild 3: Följande kartbild visualiserar hur förslaget harmonierar med det underlag som förstudien visar som lämplig geografisk placering av Af-enheter. I bilden framgår även ytterligare underliggande arbetsförmedlingskontor.

### Följande Af-enheter föreslås på sikt

Nedan följer en närmare beskrivning av hur kontorsstrukturen kommer att se ut i MO Stockholm Gotland i framtiden samt vilka verksamheter, lokaler och kommuner som berörs av förändringen. Nedanstående Af-enheter föreslås på sikt:

- Af Enhet 1 - Af Arlandaregionen:** Enheten består precis som idag av Af Luftfart/Märsta, Af Upplands Väsby och Af Sollentuna. På sikt kommer verksamheten samlas till framför allt arbetsförmedlingskontoret i Upplands Väsby. Totalt berör Af-enheten ca 125 anställda och har ett upptagningsområde som motsvarar kommunerna Sigtuna, Upplands Väsby och Sollentuna. Enheten kommer att erbjuda Direktservice, förbokade möten och aktiviteter samt en verksamhet som omfattar samtliga uppdrag. Filial på Arlanda (inkl. Af Luftfart) där nuvarande arbetsgivar-service finns kommer att utvecklas och koncentreras ytterligare. Förändringen förutsätter en större lokal i Upplands Väsby och

Arlanda. Vidare bör möjligheten till kompletterande samlokalisering och mobila team undersökas närmare.

- **Af Enhet 2 - Af Järfälla Solna:** Enheten bör ses som en organisatorisk sammanslagning av de två arbetsförmedlingskontoren Af Järfälla Upplands Bro samt Af Solna Sundbyberg Ekerö. Totalt berör enheten ca 170 anställda och kommer att bedriva verksamheten i två separata lokaler såsom idag. Upptagningsområdet motsvarar kommunerna Järfälla, Upplands Bro samt Solna, Sundbyberg och Ekerö. Varje arbetsförmedlingskontor erbjuder Direktservice, förbokade möten och aktiviteter samt en verksamhet som omfattar samtliga uppdrag. Af Järfälla Upplands Bro kommer fr.o.m. 1/9 2015 inkludera ungdomsprojektet UNGKOMP och i Solna kommer ett första Arbetsgivarcenter att utvecklas under hösten 2015. Möjligheten till kompletterande samlokalisering av mobila team bör undersökas närmare.
- **Af Enhet 3 - Af Stockholm Järva:** Enheten omfattar nuvarande Af Stockholm Järva och Af Stockholm Etablering. Enheten berör ca 170 anställda och innebär på sikt att tre arbetsförmedlingskontor helt samlokaliseras till Kista. Af Stockholm Järva har ett upptagningsområde motsvarande stadsdelsområdena Spånga Tensta och Rinkeby Kista och erbjuder Direktservice, förbokade möten och aktiviteter samt en verksamhet som omfattar samtliga uppdrag. Verksamheten vid Af Stockholm Etablering fortsätter bedriva verksamhet inom etableringsreformen med upptagningsområde hela Stockholms stad och Lidingö stad. Förändringen förutsätter en ny större lokal i Kista och kommer att innebära att nuvarande Af Spånga Tensta (i Lunda) flyttas helt. Af Stockholm Etablering ingår som sektioner i enheten och skulle kunna samlokaliseras till Kista på sikt. Möjligheten till kompletterande samlokalisering av mobila team bör undersökas närmare.
- **Af Enhet 4 - Af Södra Roslagen inkl. Norrtälje:** Enheten innebär en organisatorisk sammanslagning av de nuvarande arbetsförmedlingskontoren Af Täby, Af Åkersberga och Af Norrtälje. Totalt berör enheten ca 115 anställda och kommer att bedriva verksamheten i två separata lokaler (Täby/Danderyd och Norrtälje). Upptagningsområdet motsvarar kommunerna Danderyd, Norrtälje, Täby, Vallentuna, Vaxholm och Österåker. De två arbetsförmedlingskontoren erbjuder Direktservice, förbokade möten och aktiviteter samt en verksamhet som omfattar samtliga uppdrag. Af Norrtälje blir organisatoriskt sektioner under Af Södra Roslagen men kommer även fortsättningsvis erbjuda hela tjänsteutbudet på dess lokala arbetsmarknad. Förändringen förutsätter en eventuellt ny lokal i antingen Täby/Arninge eller Danderyd/Mörby. Detta för att öka tillgängligheten i närområdet och för att göra rum för att nuvarande Af Åkersberga helt ska kunna uppgå i enheten på sikt. Möjligheten till kompletterande samlokalisering av mobila team bör undersökas närmare.



- **Af Enhet 5 - Af Östra Södertörn - Haninge:** Enheten innebär en organisatorisk sammanslagning av de nuvarande arbetsförmedlingskontoren Af Haninge, Af Nynäshamn och Af Tyresö. På sikt kommer verksamheten samlas till arbetsförmedlingskontoret i Haninge (Handen). Totalt berör Af-enheten ca 120 anställda. Af -enheten kommer således att ha ett upptagningsområde som motsvarar kommunerna Haninge, Nynäshamn och Tyresö samt kommer erbjuda Direktservice, förbokade möten och aktiviteter samt en verksamhet som omfattar samtliga uppdrag. Förändringen förutsätter att lokalerna vid Handen utökas så att hela verksamheten ryms och kan utvecklas här. Även möjligheten till kompletterande samlokaliseringar av mobila team bör undersökas närmare.
- **Af Enhet 6 - Af Södertälje:** Enheten omfattar nuvarande Af Södertälje med upptagningsområde Södertälje och Nykvarn. Troligtvis kommer ungdomsprojektet UNGKOMP startas upp fr.o.m. kvartal1 2016. Totalt rymmer enheten ca 140 anställda och fortsätter fungera fullserviceförmedling som erbjuder Direktservice, förbokade möten och aktiviteter samt omfattar samtliga uppdrag.
- **Af Enhet 7 – Af Kungens kurva:** Enheten innebär en organisatorisk sammanslagning och fullvärdig samlokalisering av nuvarande arbetsförmedlingskontor Af Huddinge, Af Botkyrka Salem och Af Skärholmen. Totalt berör Af-enheten ca 270 anställda. Af -enheten kommer att ha ett upptagningsområde som motsvarar kommunerna Botkyrka, Salem, Huddinge och stadsdelsområdet Skärholmen i Stockholms stad. Enheten kommer erbjuda Direktservice, förbokade möten och aktiviteter samt en verksamhet som omfattar samtliga uppdrag.

Förändringen innebär att en ny Af-enhet skapas samt kräver en ny stor lokal vid Kungens kurva. I Kungens Kurva kommer dessutom ett ytterligare Arbetsgivarcenter att utvecklas. Möjligheten till kompletterande samlokalisering av mobila team bör undersökas närmare, inte minst kring Hallunda, Tumba och Flemingsberg. Dessutom kan nuvarande UNGKOMP vid Fryshuset eventuellt flyttas hit vilket skulle ligga i linje med den etablering av Jobbtorg Unga som Stockholms stad planerar genomföra vid Skärholmen hösten 2015.

- **Af Enhet 8 - Af Stockholm City:** Enheten bör ses som en organisatorisk sammanslagning av totalt fyra arbetsförmedlingskontor (Af Stockholm City, Af Södermalm, Af Vällingby och Af Nacka Värmdö). Af-enheten omfattar ca 310 anställda och har ett upptagningsområde motsvarande stadsdelsområdena Bromma, Hässelby – Vällingby, Kungsholmen, Norrmalm, Södermalm, Östermalm i Stockholms stad samt Lidingö stad, Nacka kommun och Värmdö kommun.

Af Stockholm City kommer att utgör s.k. ”moderkontor” som erbjuder Direktservice, förbokade möten och aktiviteter samt en verksamhet som omfattar

samtliga uppdrag. Här kommer även ett tredje Arbetsgivarcenter att utvecklas. Förändringen innebär att nuvarande Af Södermalm på sikt helt flyttas till City vilket förutsätter att lokalerna utökas. Redan fr.o.m. 1/9 2015 sker en första organisatorisk sammanslagning mellan Af Stockholm City och Södermalm som ett första steg i bildandet av enheten.

Af Vällingby ingår i enheten som underliggande sektioner och fortsätter inledningsvis att vara en fysisk lokal arbetsförmedling med t.ex. förbokade aktiviteter och besök. På sikt kan Af Vällingbys Direktservice istället ersättas av den i City.

Även Af Nacka Värmdö ingår organisatoriskt som sektioner i enheten men kommer även fortsättningsvis erbjuda hela tjänstebudet. Af Nacka Värmdö kommer således fungera lokal fullserviceförmedling. Verksamheten kommer dock till fullo lokaliseras till arbetsförmedlingskontoret i Nacka vilket innebär att Värmdökontoret på sikt flyttas hit. Af Nacka Värmdö levererar även verksamhet inom ramen för etableringsuppdraget, uppdraget rörande unga med funktionsnedsättning och det förstärka samarbetet med Försäkringskassan i de två kommunerna. På sikt bör samarbete kring dessa uppdrag utvecklas tillsammans med t.ex. enheten Af Stockholm Järva samt Af Globen (se nedan). Ytterligare synergieffekter och samarbetsvinster bör kunna uppnås i samverkan.

Närmare dialog med berörda kommuner och samverkanspartners kring hur gemensamma uppdrag bäst utförs efterfrågas då hänsyn till kundgrupper, samverkanspartners och kommunerna behöver tas beträffande utvecklingen av samverkansuppdragen i just Nacka och Värmdö. Även möjligheten till kompletterande samlokalisering av mobila team bör undersökas närmare.

- **Af Enhet 9 - Af Globen:** Enheten innebär en organisatorisk sammanslagning och på sikt en fullvärdig samlokalisering av arbetsförmedlingskontoren Af Globen, Af Farsta, Af Liljeholmen, Af FK Team och Af Unga F. Af-enheten omfattar ca 300 anställda och har ett upptagningsområde motsvarande stadsdelsområdena Enskede-Årsta-Vantör, Farsta, Hägersten-Liljeholmen, Skarpnäck och Älvsjö i Stockholms stad.

Af Globen kommer att utgöra s.k. ”moderkontor” som erbjuder Direktservice, förbokade möten och aktiviteter samt en verksamhet som omfattar samtliga uppdrag. Rent organisatoriskt ingår även Af Farsta och Af Liljeholmen som initialt kan erbjuda förbokade aktiviteter och besök under förutsättning att Direktservice kan erbjudas fullt ut vid Af Globen. På sikt är det önskvärt att både nuvarande Af Farsta och Af Liljeholmen flyttas och helt lokaliseras till Globen. Detta förutsätter att Af Globens lokalyta utökas väsentligt. Detta i synnerhet då nuvarande Af Unga F och Af FK Team med dess specialuppdrag och upptagningsområde motsvarande hela Stockholms stad och Lidingö stad kommer att tillhöra enheten och lokaliseras till Globen likväl.

Organisatoriska förändringar rörande UNGKOMP vid Fryshuset kan komma att ske. Idag är verksamheten underliggande sektion till Af Unga F men kan eventuellt komma att flytta till enheten Af Kungens Kurva (se tidigare Af Enhet 8 – Af Kungens Kurva). Även möjligheten till kompletterande samlokalisering av mobila team bör undersökas närmare.

- **Af Enhet 10 - Af Visby:** Enheten omfattar nuvarande Af Visby med upptagningsområde region Gotland. Troligtvis kommer ungdomsprojektet UNGKOMP starta upp någon gång under 2015-16. Totalt rymmer enheten ca 55 anställda och fortsätter fungera fullserviceförmedling som erbjuder Direktservice, förbokade möten och aktiviteter samt omfattar samtliga uppdrag.

#### **Förslaget innebär sammanfattningsvis:**

- Att fler av dagens små och mellanstora förmedlingskontor flyttas och uppgår i större Af-enheter vilket ställer krav på nya och större lokaler med tillgång till ca 10-12 Direktservice. Behovet av större publika ytor kvarstår även när digitaliseringen så småningom är fullt implementerad. Detta då leveranssätt, tjänsteutbud och metoder ställer krav på bland annat ostörda arbetsplatser för att kunna utföra kvalitativa distansmöten, Lynch-samtal etc.
- Att tre Arbetsgivarcenter etableras i Stockholm City, Solna Sundbyberg och Kungens Kurva som gemensamt erbjuder bland annat en gemensam kontaktväg in för arbetsgivare via telefon.
- Att EURES-rådgivare och branschstrategier kopplas till varje Arbetsgivarcenter och därmed får en bra geografisk spridning.
- Att leverantörsuppföljning (uppföljning av arbetsmarknadsutbildning och tjänster levererade av kompletterande aktörer) kopplas till ett ställe (förslagsvis vid Af Stockholm City) för att åstadkomma enhetlighet och samordningsvinster. Lokal koppling ska fortfarande finnas till de lokala kontaktpersonerna som finns på varje Af-enhet.
- Att arbetet med Etableringsuppdraget utförs inom ramen för sektioner kopplat till varje Af Enhet. Då det finns fördelar med att fortsättningsvis koncentrera verksamheten kring etableringsuppdraget inom Stockholms stad och Lidingö stad så föreslås att nuvarande Af Stockholm Etablering bibehålls och koncentrerar sitt arbete som sektioner till enheten Af Stockholm Järva.
- Att det förstärkta samarbetet med Försäkringskassan och uppdraget rörande unga med funktionsnedsättning utförs inom ramen för sektioner kopplat till varje Af-enhet. Då det finns fördelar med att fortsättningsvis koncentrera uppdragen inom Stockholms stad och Lidingö stad så föreslås att nuvarande Af Stockholm

FK Team och Af Unga F koncentrerar sitt arbete som sektioner till enheten Af Globen.

- Att samarbetet med Kriminalvården bibehålls intakt till enheten Af Globen såsom idag. Även kontaktpersoner (heltidsresurser) beträffande frivårdsuppdraget inom Stockholms län samlas här.
- Att UNGKOMP vid Fryshuset eventuellt omlokaliseras till enheten Af Kungens Kurva alternativt samlokaliseras med Jobbtorg Unga i Skärholmen (som är under uppbyggnad hösten 2015).
- Att behov av samlokalisering med andra (här s.k. samlokalisering av mobila team) kan uppstå i och med att verksamheten koncentreras till 10 geografiskt spridda enheter. Af-enheterna bör därför ges i uppdrag att så snart som möjligt undersöka möjligheterna till närmare lokala samarbeten inkl. samlokaliseringar med t.ex. akademien, kommun, Jobbtorg, företagargrupporganisationer runt om i närområdena.
- Att de större enheternas storlek och medarbetarantal kräver att ytterligare chefsnivå mellan Af Chef och sektionschef inrättas, vilket bör utredas närmare.
- Att specialistorganisationen (AR-enheterna) anpassas och dimensioneras utifrån de 10 Af-enheterna.

### Genomförande 1-3 år

Nedan följer en första tre-årsplanering för hur anpassningen av kontorsnätet kommer att genomföras. Planen kan ändras om förutsättningarna förändras, och anger i vilken prioriteringsordning förändringen med kontorsnätet inom marknadsområdet behöver ske utifrån det vi känner till idag.

#### Under 2015-2016

*Arbetsförmedlingen behöver omgående under hösten 2015 starta förstudieprojekt rörande ny lokal för nedanstående Af-enheter:*

- 1) Af Enhet 7 – Af Kungens Kurva: Anpassningen förutsätter en ny lokal vid Kungens kurva som ska rymma nuvarande verksamheter vid Af Botkyrka Salem, Af Huddinge och Af Skärholmen inklusive ett nytt Arbetsgivarcenter.
- 2) Af Enhet 3 – Af Stockholm Järva: Anpassningen förutsätter en ny lokal vid Kista som rymmer nuvarande verksamheter vid Af Rinkeby Kista, Af Spånga Tensta och eventuellt Af Stockholm Etablering.

*Arbetsförmedlingen behöver även omgående under 2015 starta dialog med fastighetsägare om att utöka lokalytan för:*

1) Af Enhet 9 – Af Globen: Nuvarande lokalyta vid Globen behöver anpassas till att nuvarande verksamheter vid Af Globen, Liljeholmen, Farsta, Stockholm Unga F och Stockholm FK Team samlokaliseras vid Globen.

2) Af enhet 8 – Af Stockholm City: Nuvarande lokalyta vid City behöver anpassas till att nuvarande verksamheter vid Af Stockholm City, Södermalm samt på sikt Vällingbys DS samt ett nytt Arbetsgivarcenter samlokaliseras till City.

*Övriga anpassningar som Arbetsförmedlingen behöver genomföra:*

1) Planerad ombyggnation (inkl. anpassning inför uppskalning av UNGKOMP 1/9 2015) vid Af Järfälla Upplands Bro fullföljs.

2) Anpassningar av lokaler inför uppskalning av UNGKOMP vid Af Södertälje och Af Visby samt förändringar rörande UNGKOMP Fryshuset ska likaså genomföras vid behov.

3) Bereda möjlighet till separat lokal, förslagsvis vid Globen, för marknadschefens stab.

Ambitionen är att anpassningen av kontoren och lokalerna rörande ovanstående enheter och verksamheter ska vara klar snarast möjligt under 2016. Lokalisering till Globen för Af Stockholm FK Team och marknadschefens stab behöver dock ske snarast inför 1/1 2016 så att tillfälliga tillförhyrningar inte behöver fortgå nästa år.

## **Under 2016-2017**

*Arbetsförmedlingen behöver tidigt under våren 2016 starta förstudieprojekt rörande förändringar i lokaler för följande Af Enheter:*

1) Af Enhet 1 – Af Arlandaregionen: Anpassningen förutsätter att nuvarande lokal vid Upplands Väsby utökas och rymmer verksamheterna vid nuvarande Af Märsta, Sollentuna och Upplands Väsby samt att en Arbetsgivar-service vid Luftfart/Arlanda får utvecklas i planerad ny lokal vid Arlanda flygplats. Arbetsförmedlingen undersöker redan nu en större lokal i Upplands Väsby och Arlanda. Detta inte minst med anledning av stundande förändringar vid Af Märsta.

2) Af Enhet 4 – Af Södra Roslagen inkl. Norrtälje: Anpassningen förutsätter en förändrad lokal, alternativt en ny lokal, vid Täby/Arninge eller Danderyd/Mörby som rymmer nuvarande verksamheter vid Af Täby, Åkersberga och vid behov vissa verksamhetsdelar av Af Norrtälje.

3) Af Enhet 5 – Af Östra Södertörn – Haninge: Lokalytan vid Haninge/Handen behöver anpassas till att nuvarande verksamheter vid Af Haninge, Nynäshamn och Tyresö samlokaliseras i Haninge.



Ambitionen är att anpassningen av kontoren och lokalerna rörande dessa enheter ska vara klar snarast möjligt under 2017. Vad gäller Af Enhet 1 – Af Arlandaregionen så är önskemålet att anpassningen färdigställs tidigare, kvartal 4 2016, i samband med att ny lokal vid Arlanda flygplats finns tillgänglig och är inflyttningsbar.

Denna tre-årsplanering behöver detaljplaneras och säkerligen revideras ytterligare. Arbetsförmedlingen planerar för att ha genomfört större delen av anpassningen vid utgången av 2017. Detta så att vi har en marginal motsvarande 6 mån för att hantera eventuella infrastrukturella problem som kan dyka upp på vägen under genomförandefasen.

### Nästa steg – sammanfattande punkter

- Inriktningsplan för anpassningen av kontorsnätet inom MO Stockholm Gotland skickas till Arbetsmarknadsrådets parter inom Stockholms län samt berörda arbetsförmedlingskontor och avdelningar under augusti 2015.
- För att Arbetsförmedlingen ska kunna ta hänsyn till de synpunkter och förslag som lämnas behöver vi ha dessa **senast 18 september 2015**. Svar på ovan specificerade frågor skickas samlat per part samt per avdelning och arbetsförmedlingskontor till e-post: [marknadsomrade-stockholm-gotland@arbetsformedlingen.se](mailto:marknadsomrade-stockholm-gotland@arbetsformedlingen.se).
- Formellt inriktningsbeslut om anpassningen av kontorsnätet tas av Arbetsförmedlingen därefter.
- Anpassningen påbörjas i mer omfattande form fr.o.m. hösten 2015. Arbetet leds av utsedda biträdande marknadschefer och Af chefer vid MO Stockholm Gotland samt sker inom ramen för de delprojekt som behöver startas i genomförandefasen.
- Anpassningen av kontorsnätet ska vara helt färdigställd juni 2018.