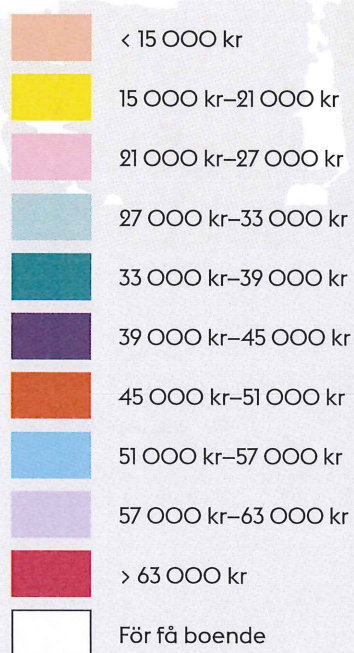
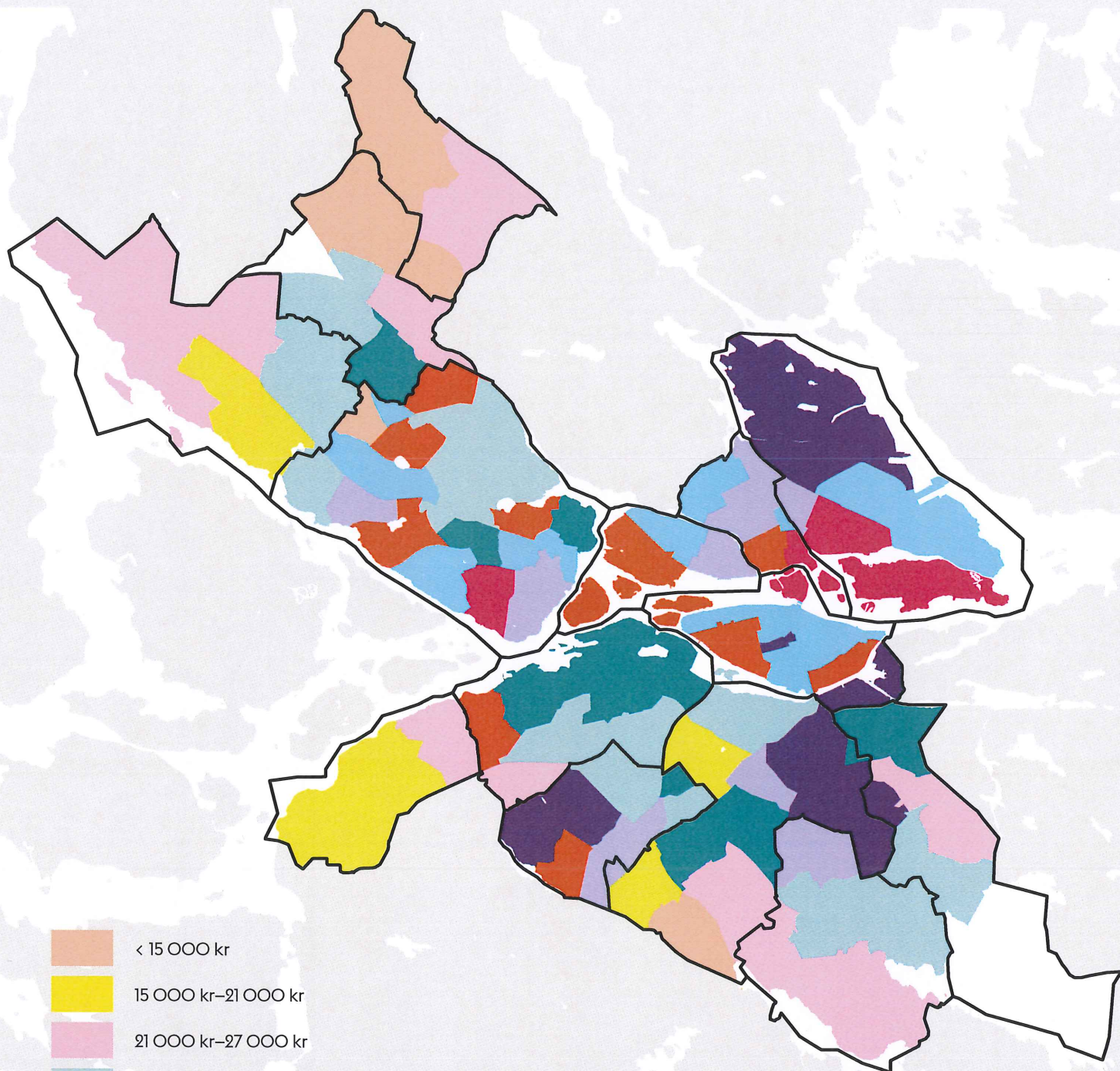


# **Boende och stadsmiljö**



# Bostadspris per kvadratmeter boyta för alla sålda bostäder år 2011

Källa: Spacescape

## Boende och stadsmiljö

Stadens utformning och människors boendemiljö påverkar välbefinnande och hälsa på ett direkt sätt. Närhet till arbetsplatser, service, kollektivtrafik och grönområden stärker livskvalitén och ökar välbefinnandet. Den fysiska miljöns utformning kan stärka det sociala kapitalet, öka tryggheten och främja möten mellan grupper i samhället. Bostadsförsörjningen påverkar vilka möjligheter invånarna har att välja var de vill bo och vilket liv de vill leva. Hur trångt vi bor påverkar också livssituationen. Alla dessa faktorer samverkar för att skapa en god boende- och stadsmiljö och förutsättningar för välbefinnande. I detta avsnitt beskrivs hur stadens utformning och förutsättningar för boende skiljer sig åt för olika grupper av stockholmare.

### Attraktivitet och stadskvaliteter

Att bedöma attraktiviteten hos en plats är komplicerat eftersom olika människor värderar olika kvaliteter beroende på sådant som värderingar och livsstil. Ett sätt att försöka beskriva attraktivitet på ett övergripande plan är att utgå från bostadspriser eftersom dessa avspeglar betalningsvilja och bostadens värde och attraktivitet på bostadsmarknaden. En stor del av en bostads pris är också kopplad till lägeskvaliteter i bostadens närhet, snarare än beskaffenheten på bostaden i sig, och säger därför något om tillgången till attraktiva kvaliteter som den boende får närhet till via sitt boende.

I Stockholm är bostadspriserna som högst på Östermalm, Norrmalm, östra Kungsholmen och i Bromma, Älvsjö och Enskede. Lägst är bostadspriserna i Rinkeby, Husby, Akalla och Fagersjö. Skillnaderna är stora. Mellan det högsta och lägsta priset var skillnaden 56 tusen kronor per kvadratmeter, vilket för en bostad om 60 kvadratmeter blir cirka 3,4 miljoner kronor.

Bostadspriser ger naturligtvis inte hela bilden av hur stadens invånare upplever sin boendemiljö och i vilken utsträckning de trivs i sitt bostadsområde. Av stadens medborgarundersökning avseende stadsmiljö 2014 framgår att en majoritet i alla stadsdelar – för staden som helhet 87 procent – anser att Stockholm erbjuder en stadsmiljö som är fin att bo och leva i. Även stadens boendialoger som pågått sedan år 2010 i söderort, på Järvafältet och i Hässelby-Vällingby visar på ett stort engagemang i den egna stadsdelen och ett stort intresse av att utveckla sitt område. Medborgarundersökningen och boendialogen indikerar att många av stadens invånare trivs där de bor, även om de också gärna vill se området utvecklas. Invånarna värdesätter varje enskild stadsdels karaktär och egenskaper.

Men samtidigt kan stadsmiljön förbättras för att ytterligare främja välbefinnande och förbättrad livskvalitet. Forskningsstudier visar exempelvis att de som har nära till arbetsplatser har lättare att få jobb.<sup>46</sup> Att främja en tätare stad, där bostäder och arbetsplatser blandas, minskar människors bilbehov och förstärker deras tillgång till stadens resurser. En tätare stad med sammanbundna stadsdelar skapar också förutsättningar för en förbättrad social integration.



Många av stadens invånare trivs där de bor, men täthet och närhet ger högre bostadspriser

<sup>46</sup> Åslund, O. m.fl. (2010), "How important is access to jobs? Old question—improved answer" Åslund, O. m.fl. (2006) "Hur viktig är närheten till jobb för chanserna på arbetsmarknaden?" Ekonomisk debatt 2006:6.

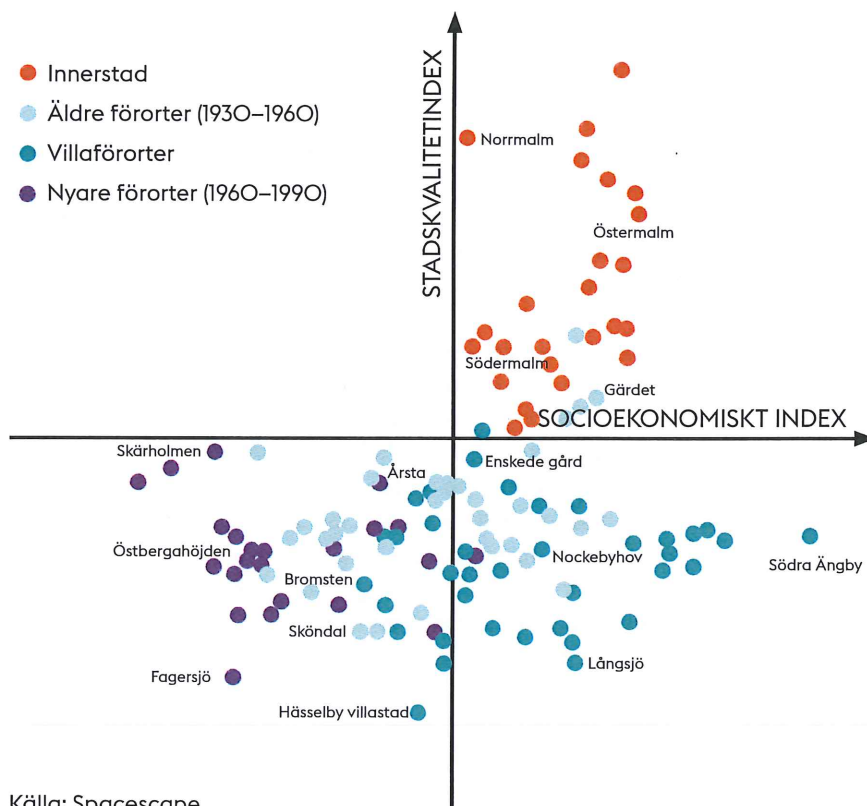


Höginkomsttagare och högutbildade tenderar att välja boende i stadsdelar med fler stads-kvaliteter. De mest socioekonomiskt utsatta grupperna återfinns i huvudsak i stadsdelar med färre stads-kvaliteter. Det betyder inte att dessa stadsdelar saknar kvaliteter.

Annan forskning tyder på att boende i tät blandad stad, med gångavstånd till service och parker, tenderar ha längre livslängd och vara fysiskt mer aktiva i vardagen.<sup>47</sup>

En analys av Stockholms bostadsmarknad visar att täthet och närhet ger högre bostadsvärden.<sup>48</sup> Mätningar av bostadspriser visar vilka kvaliteter i bostadens närområde som värderas högst. Metoden ger i sin tur möjligheter att öka attraktiviteten på en enskild plats och stärka livskvaliteten för de boende. Till denna rapport har statistik sammanställs för att visa på tillgången till ett antal viktiga stads-kvaliteter såsom arbetsplatser, offentlig och kommersiell service (vårdcentraler, skolor, omsorg, kultur, handel, restauranger), kollektivtrafik, offentligt rum (gator och gångvägar) och parker.<sup>49</sup> Dessa stads-kvaliteter har slagits samman till ett samlat stads-kvalitetsindex.

Detta stads-kvalitetsindex har i följande diagram har ställts mot ett socioekonomiskt index som väger samman andelen höginkomsttagare och andelen högutbildade i Stockholms olika stadsdelar. I diagrammet framgår därmed hur jämnt eller ojämnt fördelad tillgången på ett antal attraktiva stads-kvaliteter är i stadsdelar med olika socioekonomiska förutsättningar.



Källa: Spacescape

47 Frank, L.D., m.fl., (2006) "Many pathways from land use to health: Associations between neighborhood walkability and active transportation, body mass index, and air quality." Journal of the American Planning Association. Ewing, E. & Hamidi, S., (2014) "Measuring sprawl 2014, Smart Growth America". Grahn, P. & Stigsdotter, U. A. (2003) "Landscape planning and stress. Urban Forestry. & Urban Greening, vol 2".

48 En metodik som utvecklats av konsultföretagen Spacescape och Evidens.

49 De utvalda stads-kvaliteterna utgår i huvudsak från den bostadsmarknadsstudie som Spacescape och Evidens gjorde 2012 för Regionplanekontoret och sex kommuner, däribland Stockholms stad. Studien går under namnet "Värdering av stads-kvaliteter". Denna studie pekar vilka kvaliteter som driver bostadsefterfrågan, vilket visar sig vara tillgången och närhet till vardagsmåltpunkter inom gångavstånd, vilket har störst betydelse för samhällets resurssvaga.

Diagrammet visar på en tydlig uppdelning av stadsdelar avseende stadskvaliteter och socioekonomiska förutsättningar. Innerstaden har många stadskvaliteter och högt socioekonomiskt index. Ytterstaden har färre stadskvaliteter men det finns stora skillnader inom villastaden respektive äldre och nyare förorter. Villaförorter har högst socioekonomiskt index, där Enskede gård har många stadskvaliteter medan Hässelby villastad har få. Nyare förorter som i huvudsak består av Miljonprogrammet har lägst socioekonomiskt index. Även inom denna grupp finns samtidigt betydande skillnader i stadskvalitet till exempel mellan Skärholmen och Fagersjö. I gruppen Äldre förorter är spridningen ännu större. De har ett måttligt till högt socioekonomiskt index, där Årsta har många stadskvaliteter medan Sköndal har få.

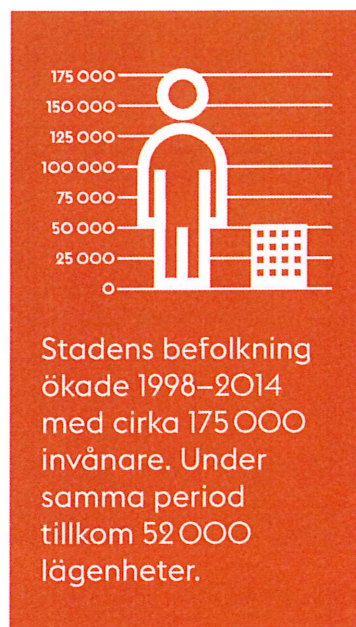
Höginkomsttagare och högutbildade tenderar att välja boende i stadsdelar med fler stadskvaliteter och lågt bilberoende där tätheten och närheten är hög, eller i villaförorter där närheten till service, arbete och kollektivtrafik inte är lika avgörande då de också har råd med bil. De mest socioekonomiskt utsatta grupperna återfinns i huvudsak i stadsdelar med färre stadskvaliteter.

Det betyder inte att dessa stadsdelar saknar kvaliteter. Som nämndes tidigare trivs många med sin boendemiljö oavsett stadsdel. Däremot betyder det att flera av de kvaliteter som generellt värderas på bostadsmarknaden och bidrar till en plats attraktivitet är ojämnt fördelade utifrån människors socioekonomiska förutsättningar.

### **Bostadsförsörjning och boendesegregationen**

Att Stockholm är en av de snabbast växande regionerna i Europa är ett mått på stadens attraktivitet. Befolkningsökningen har medfört många positiva möjligheter, men också ett tydligt ökat tryck på bostadsmarknaden, inte minst då bostadsbyggandet under de senaste decennierna inte haft samma utveckling som folkökningen. Stadens totala folkökning under perioden 1998–2014 var cirka 175 000 invånare. Under samma period tillkom 52 000 lägenheter. Bristen på bostäder drabbar i första hand socioekonomiskt svaga grupper och unga. För dessa grupper innebär en tilltagande bostadsbrist många gånger en osäker och instabil livssituation eller trångboddhet. För unga kan frånvaron av en ordnad boendesituation försvåra etableringen i vuxenlivet och bidra till att familjebildningen förskjuts uppåt i åldrarna.

Samtidigt med den starka befolkningstillväxten har det också skett en påtaglig förändring i stadens bostadsbestånd. Andelen bostadsrätter har ökat från att utgöra en fjärdedel av det totala bostadsbeståndet till att utgöra ungefär hälften. Andelen hyresrätter har i motsvarande utsträckning minskat, i antal med 69 000 under perioden 1998–2014.



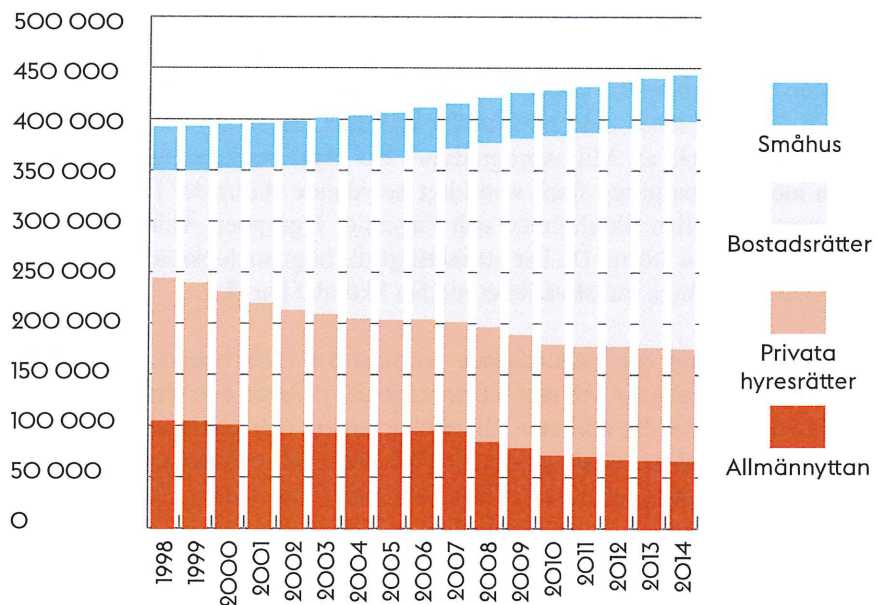


Valmöjligheterna för låginkomsttagare att välja bostadsområde har allt mer begränsats

**X2**

Kötiderna för att få en lägenhet förmedlad via bostadsförmedlingen har fördubblats de senaste tio åren, från fem till nästan tio år

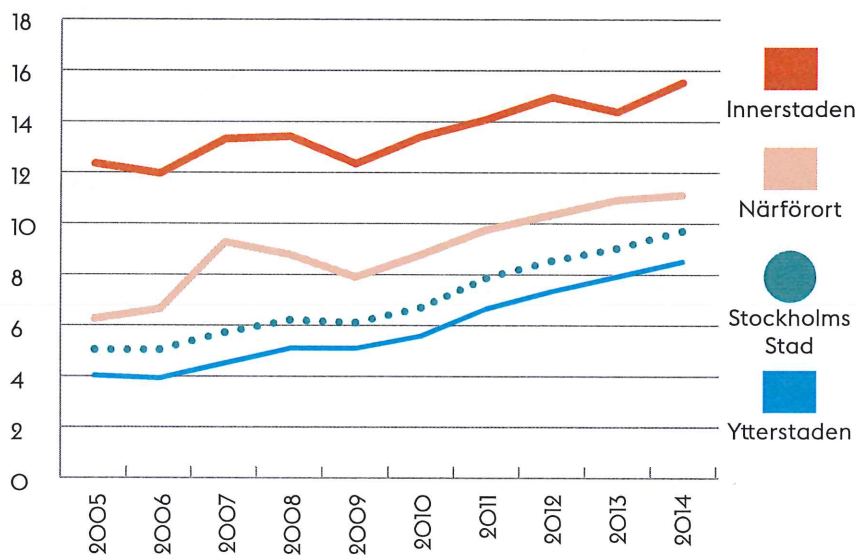
### Antal lägenheter och småhus i Stockholms efter ägandeform 1998–2014



Källa: Sweco Strategy/Stockholms stad

Det minskade utbudet av hyresrätter visar sig i kötiderna hos bostadsförmedlingen. Av diagrammet nedan framgår att kötiderna för att få en lägenhet förmedlad via bostadsförmedlingen har fördubblats de senaste tio åren, från fem till nästan tio år. Förändringen är störst i de områden som tidigare hade kortast kötid. För tio år sedan varierade kötiden för att få en hyreslägenhet via bostadsförmedlingen kraftigt mellan områden. Dessa skillnader har dock minskat i takt med att utbudet av förmedlade hyresrätter har minskat.

### Genomsnittlig kötid (år) för förmedlade vanliga hyresrätter i bostadskön (exkl. nybyggnation), år 2005–2014



Källa: Bostadsförmedlingen i Stockholms stad

Personer med liknande preferenser och livsstil har en tendens att vilja bosätta sig i samma områden. Samtidigt påverkar bostadsbeståndets sammansättning vilka som har möjlighet att flytta till ett område. En förklaring till ökande skillnader i socioekonomisk sammansättning mellan områden står därmed delvis att finna i förändringar i bostadsbeståndet. I en studie<sup>50</sup> av flyttmönster i Stockholm som gjorts under 2000-talet framgår att den generella inkomstnivån är högre i områden som domineras av småhus och bostadsrätter än i områden som domineras av hyresrätter.

I takt med att andelen bostadsrätter kraftigt ökat i staden genom ombildning och nyproduktion och att hyresrätterna blivit färre har valmöjligheterna för låginkomsttagare att välja bostadsområde allt mer begränsats. Detta har ytterligare förstärkt trenden att grupper med lägre inkomster och sysselsättningsnivåer koncentrerats till hyresrättsområden i ytterstadsdelar medan mera resursstarka grupper bosatt sig i innerstaden och andra attraktiva områden med framförallt småhus och bostadsrätter.<sup>51</sup>

Av studien framgår också att inflyttare till Stockholm med en låg inkomst- och utbildningsnivå oftast bosätter sig i områden som redan har boende med en generellt låg inkomst- och utbildningsnivå. De som sedan stannar kvar i dessa områden är i huvudsak de med lägst inkomster, medan de som får en högre inkomstnivå flyttar vidare. Därmed har den socioekonomiska segregationen förstärkts i Stockholm under 2000-talet.

Att den geografiska segregationen ökat stöds också av en aktuell forskningsrapport<sup>52</sup> som visar att boendesegregationen har ökat i såväl Stockholms län som i staden mellan åren 1995 till 2010. Ett tydligt resultat är att individer med olika bakgrund i allt mindre omfattning möter varandra i vardagslivet. Grannskap där befolkningen präglas av låg sysselsättningsgrad, låg utbildningsnivå och låg inkomst koncentreras till samma områden. Dessa domineras även i växande utsträckning av utrikes födda. På motsvarande sätt koncentreras grupper med hög inkomst, högre utbildning och höga sysselsättningsnivåer till andra områden. På sikt kan utvecklingen förstärka stigmatiseringen av enskilda områden och grupper, men också leda till ett resursslöseri då människors livschanser allt mer begränsas.

I rapporten konstateras att segregation handlar om mer än etnicitet, men också att etnicitet har blivit allt starkare korrelerat med olika former av utanförskap och segregation. Vidare bör en analys av segregation utgå från människors dagliga aktiviteter och vardag så att segregationen blir en fråga som inte bara berör ett bestämt kvarters sammansättning utan också huruvida människor med varierande socioekonomi och etnicitet möts på olika platser i vardagen.

## Trångboddhet

Stockholm har en internationellt sett god standard på bostäder. Men den kraftiga befolkningstillväxten i staden har medfört att boendetätheten har ökat. Antalet boende per lägenhet minskade under 1960- och 1970-talen när

50 SWECO Strategy på uppdrag av Stockholms stad (2012) "Flytt rörelsers effekter på befolkningens sammansättning".

51 Ibid.

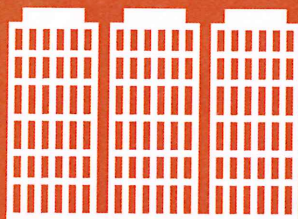
52 TMR i Stockholms läns landsting, SCB (2014) "Segregation i Stockholmsregionen" 2014:09.



Individer med olika bakgrund möter varandra i vardagslivet i allt mindre omfattning



Etnicitet har blivit allt starkare korrelerat med olika former av utanförskap och segregation



De stadsdelar där trångboddhet förefaller vara ett problem är de stadsdelar som i många andra sammanhang är de mest utsatta vad gäller socioekonomiska faktorer



Idag är var femte Stockholmare trångbodd

bostadsbyggandet ökade kraftigt genom miljonprogrammet. Sedan 1990-talets början har dock antalet boende per lägenhet åter ökat.

Att bo för trångt medför negativa effekter på den boendes välbefinnande.<sup>53</sup> Det handlar om rent praktiska bekymmer som såsom exempelvis barns möjligheter att kunna läsa läxor i lugn och ro. Trångboddheten skapar också påfrestningar i form av brist på personlig integritet, vilket i sin tur är negativt för hälsan.

När boendetätheten blir för stor används begreppet trångboddhet. Den vanligaste definitionen av trångboddhet är att det bor fler personer i bostaden än det finns sovrum.<sup>54</sup> Kök och vardagsrum exkluderas från antalet rum i bostaden och man räknar med att sammanboende vuxna delar sovrum (norm 3). Enligt denna norm har trångboddheten i Stockholm ökat med 30 procent under perioden 2002–2012. Idag är var femte stockholmare trångbodd. Trångboddheten är dock högre bland utrikes födda. År 2013 levde 36 procent av utrikes födda personer i Sverige i ett trångbott hushåll, medan motsvarande andel bland inrikes födda var drygt 13 procent. Regionala siffror saknas, men det finns inte skäl att tro att förhållandet skulle vara väsentligt annorlunda i Stockholm, bland annat då antalet utrikesfödda är högst i de stadsdelar där boendetäthet per bostad är som högst och där trångboddheten därmed kan antas vara störst.

Vid jämförelser av olika delar av Stockholm finns inte statistik på trångboddhet såsom den definieras ovan, men att jämföra antal rum per person i olika stadsdelar ger ändå en indikation om var trångboddheten idag är som störst.

År 2013 hade i genomsnitt varje person i staden 1,78 rum.<sup>55</sup> År 2013 varierade skillnaderna så att det fanns i genomsnitt 1,2 rum per person för boende i Rinkeby-Kista till 2,08 för boende på Östermalm. De stadsdelar i staden med en mycket hög boendetäthet finns på Järnvälfältet och i Skärholmen samt i Rågsved, Universitet och Tekniska högskolan.

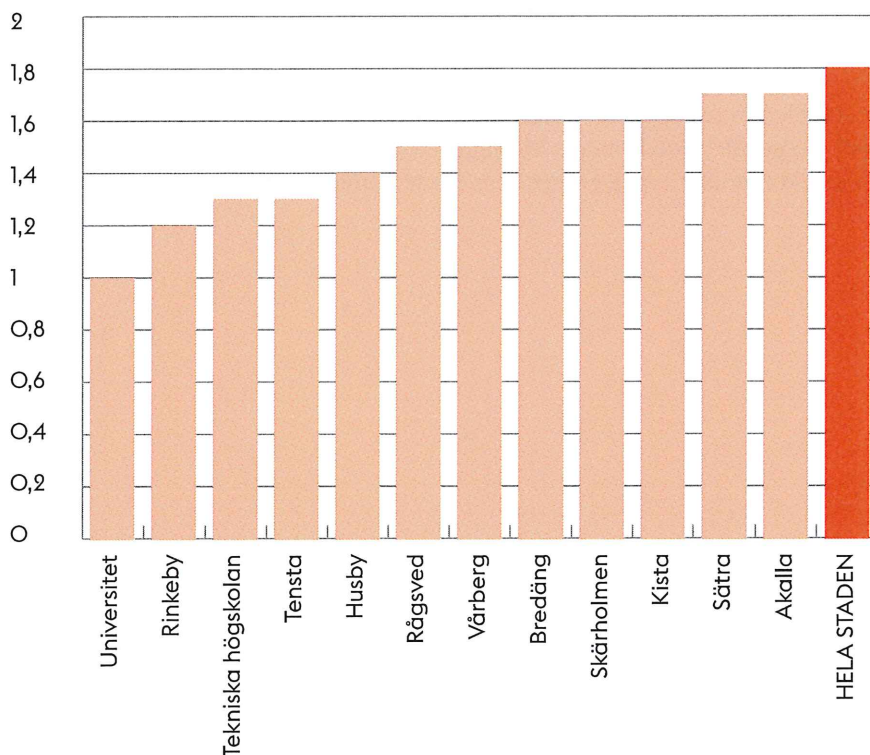
53 Boverket (2006) Var finns rum för våra barn? - en rapport om trångboddhet i Sverige.

54 SCB:s levnadsundersökningar, <http://www.scb.se/ulf/>

55 Hit räknas alla rum, även vardagsrum och kök.



Stadsdelar i Stockholm där invånarna är mest trångbodda, mätt som antal rum per person (lägre tal indikerar större trångboddhet)



Källa: Sweco Strategy/Stockholms stad

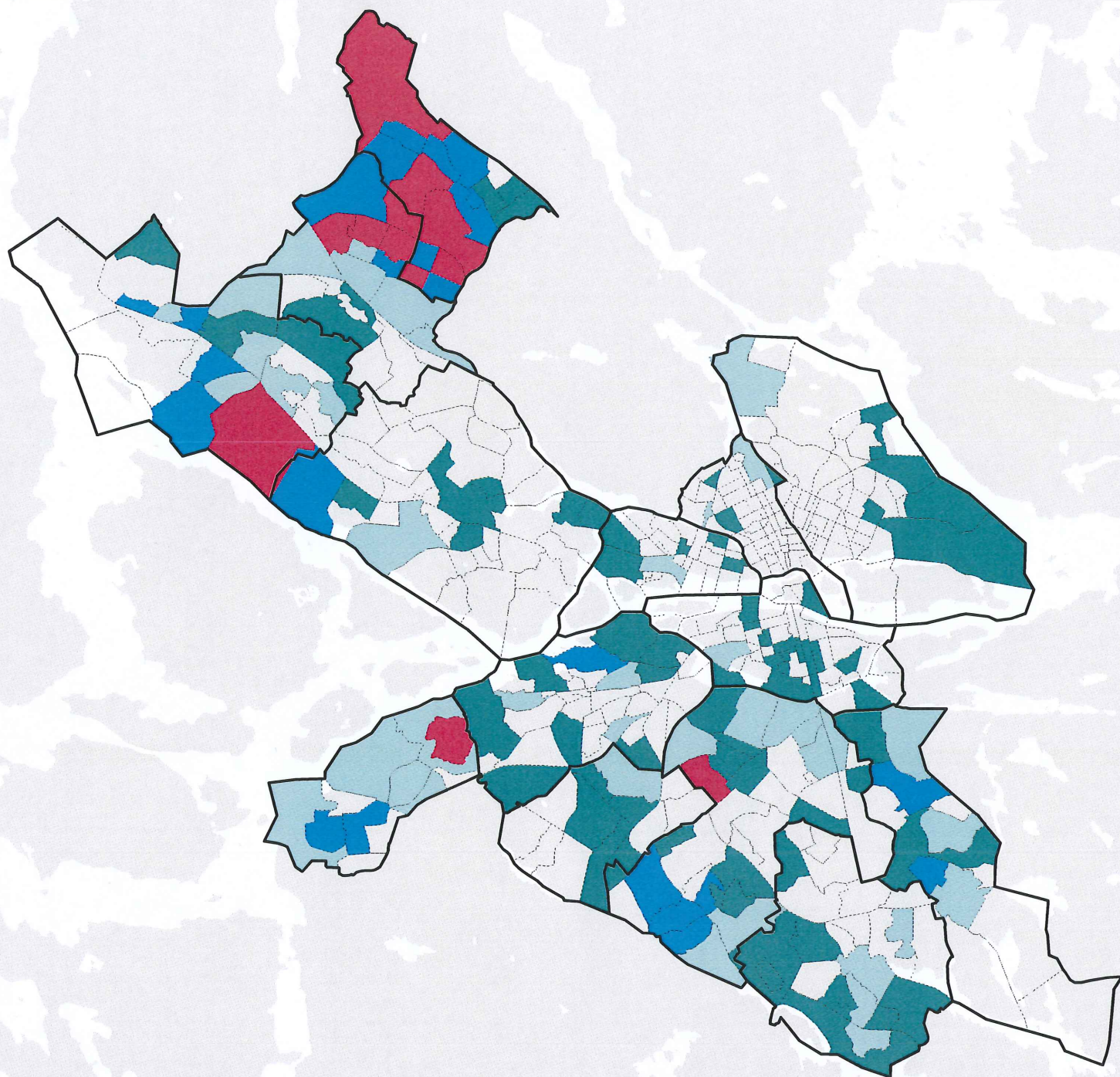
De stadsdelar där trångboddhet förefaller vara ett problem är de stadsdelar som i många andra sammanhang är de mest utsatta vad gäller socioekonomiska faktorer. Dessutom fångar ovanstående siffror endast upp de invånare som är folkbokförda i Stockholms stad. Det finns ett mörkertal avseende invånare som är relativt nyligen inflyttade och bor hos släkt och vänner, men som inte är skrivna där de bor och därmed inte syns i statistiken.

## Sammanfattning

- Stockholm präglas av en ojämlik tillgång till attraktiva stadskvaliteter och i socioekonomiskt svaga stadsdelar finns i regel lägre tillgång till service, arbetsplatser, kollektivtrafik, parker och offentliga rum.
- Bristen på bostäder i staden är omfattande och drabbar i första hand socioekonomiskt svaga grupper och unga som många gånger får en instabil livssituation och problem som hänger samman med trångboddhet.
- Trångboddhet förefaller vara ett problem som i första hand koncentreras till några av stadens socioekonomiskt svagaste stadsdelar. Det behövs ytterligare utredning av det mörkertal som beror på invånare som inte är skrivna där de bor och därmed inte syns i statistiken.
- Den socioekonomiska segregationen har ökat i Stockholm under 2000-talet och har allt mer kommit att få en etnisk karaktär. Individer med olika bakgrund möter i allt mindre omfattning varandra i vardagslivet.

- Andelen hyresrätter har minskat från 62 procent till 40 procent mellan åren 1998-2014. Det innebär att det finns 69 000 färre hyresrätter, trots att befolkningen samtidigt har ökat med 175 000 personer.
- Andelen hyresrätter har framför allt minskat i attraktiva områden med höga och stigande bostadspriser. Möjligheterna att välja område och bostad för socioekonomiskt svaga grupper har därmed minskat under senare år.

# Demokrati och trygghet



## Anlagda bränder i Stockholms stad under perioden juni 2014 till och med april 2015



## Demokrati och trygghet

Känslan av samhörighet och möjligheter till delaktighet och inflytande i samhället är grundläggande för människors välbefinnande. En brist på makt och upplevd förmåga att påverka sin livssituation har ett starkt samband med ohälsa.<sup>56</sup> I vilken utsträckning en människa deltar i samhällslivet bestäms bland annat av vilka olika former av resurser som personen har till sitt förfogande. Personliga resurser i form av kunskap och självförtroende har betydelse, liksom materiella förutsättningar som tillgång till informationsteknologi och transporter. Tilliten till andra människor och förtroendet för samhällets insitutioner är också viktiga förutsättningar.

Hög tillit mellan människor och stort förtroende för myndigheter främjar den sociala sammanhållningen i samhället. En stark social sammanhållning kan i sin tur minska risken för social oro och bidra till människors känsla av trygghet. Att kunna känna sig trygg i vardagen, där man bor och verkar, är en grundläggande rättighet och förutsättning för att kunna delta i samhällslivet. Känslan av trygghet är också central för människors välbefinnande och studier visar att känslan av trygghet hör samman med självskattad psykisk och fysisk hälsa.<sup>57</sup>

### Demokratisk delaktighet och valdeltagande

Valdeltagandet i allmänna val anses vara ett bra mått på människors makt, delaktighet och inflytande, och kan därför användas som indikator för demokratisk delaktighet. Med internationella mått har Sverige ett högt valdeltagande. En av de främsta förklaringarna till det höga valdeltagandet hör samman med tilliten till det svenska valsystemet.

Det finns dock stora skillnader i valdeltagande mellan olika grupper av väljare och dramatiska kontraster mellan olika områden och valdistrikt. Det är särskilt tydligt i Sveriges storstäder. Ett valdistrikt är den minsta geografiska enheten vid svenska val och motsvarar ett område som tillhör en viss vallokal. Av Stockholms enskilda valdistrikt hade Spånga 22 i Rinkeby det lägsta valdeltagandet år 2014. Enbart 40,8 procent av de röstberättigade deltog i valet till kommunfullmäktige. Västerled 15 i Ålsten hade det högsta valdeltagandet med 94,8 procent, vilket innebär en differens på 54 procentenheter. Dessa stora skillnader mellan valdistrikt med högsta respektive lägsta valdeltagande finns även i Göteborg och Malmö, men inte lika markant i Sveriges övriga kommuner.

De geografiska skillnaderna i Stockholms stad framträder också tydligt när kommunens 543 valdistrikt översätts till stadsdelar. I Stockholms stad låg det genomsnittliga valdeltagandet i kommunvalet 2014 på 82,1 procent – att jämföra med 82,8 i riket som helhet – och valdeltagandet har en positiv trend med en ökning på 3 procentenheter över de tre senaste valen. Tabellerna nedan visar de stadsdelar i Stockholm som har lägst respektive högst valdeltagande.

40,8%

Av Stockholms enskilda valdistrikt hade Spånga 22 i Rinkeby det lägsta valdeltagandet år 2014. Enbart 40,8 procent av de röstberättigade deltog i valet till kommunfullmäktige.

94,8%

Västerled 15 i Ålsten hade det högsta valdeltagandet med 94,8 procent, vilket innebär en differens på 54 procentenheter

<sup>56</sup> Folkhälsomyndigheten, "Delaktighet och inflytande i samhället - Kunskapsunderlag för Folkhälsopolitisk rapport 2010".

<sup>57</sup> Folkhälsomyndigheten (2014), "Nationella folkhälsoenkäten: Hälsa på lika villkor".



Liksom vid valet 2010, hade Rinkeby lägst valdeltagande i kommunvalet 2014

#### Stadsdelar med lägst valdeltagande 2014

Stadsdel	2014	2010	Differens
Rinkeby	51,7%	49,8%	1,9%
Universitetet	55,1%	59,1%	-4%
Husby	56,7%	55,2%	1,5%
Tensta	57,5%	58,3%	-0,8%
Skärholmen	58,7%	61,4%	-2,7%
Rågsved	59,6%	59,6%	0,0%
Vårberg	59,6%	63,3%	-3,7%

#### Stadsdelar med högst valdeltagande 2014

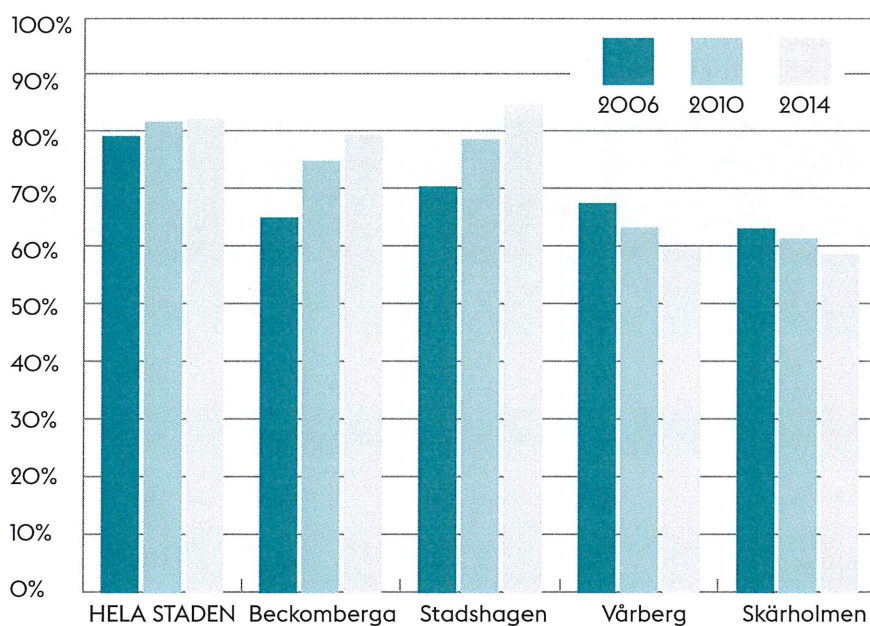
Stadsdel	2014	2010	Differens
Södra Ängby	94,0%	94,1%	-0,1%
Ålsten	93,6%	93,5%	-0,1%
Stora Mossen	91,5%	88,4%	3,1%
Eneby	91,3%	–	–
Långsjö	91,1%	88,4%	2,7%
Herrängen	91,0%	89,9%	1,1%
Äppelviken	90,7%	–	–

Uppgift finns inte för stadsdelarna Eneby och Äppelviken för valet 2010

Liksom vid valet 2010 hade stadsdelen Rinkeby lägst valdeltagande i kommunvalet 2014. Vid kommunvalet 2010 var stadsdelen den enda i Stockholms stad där färre än hälften av de röstberättigade deltog. I valet 2014 ökade dock deltagandet till nära 52 procent.

Över de tre senaste valen kan en tendens till sjunkande valdeltagande skönjas i stadsdelar med redan lågt valdeltagande, även om det finns undantag. Diagrammet till höger visar utvecklingen av valdeltagandet i hela staden och i de två stadsdelar där valdeltagandet ökat respektive minskat mest 2006–2014. Mest har valdeltagandet i Beckomberga stigit med drygt 14 procentenheter. Den största minskningen har skett i Vårberg med -8 procentenheter över tre val.

## Valdeltagande i kommunfullmäktigevalen, 2006–2014, i utvalda stadsdelar



Enligt SCB:s valundersökningar hänger valdeltagandenivåerna i olika valdistrikt starkt samman med graden av social integration. Det finns klara skillnader i valdeltagande mellan olika befolkningsgrupper. Andelen röstande är betydligt lägre bland ensamstående, personer med lägre utbildningsnivå, låginkomsttagare, arbetare och personer utanför arbetsmarknaden. Omvänt är andelen röstande större bland sammanboende, högutbildade, höginkomsttagare, tjänstemän och bland personer med arbete. Det finns också ett samband mellan valdeltagande och självskattad hälsa som redovisats i tidigare avsnitt, där grupper med ett lågt valdeltagande också har en lägre självskattad hälsa.<sup>58</sup>

Kvinnor röstar i något högre grad än män. Enligt SCB:s valundersökningar röstade 83,2 procent av alla kvinnor i Stockholms län i valet till kommunfullmäktige 2014, att jämföra med 80,0 procent av männen.<sup>59</sup> För gruppen yngre personer var skillnaden större. Andelen röstande var 5,8 procentenheter större bland kvinnor under 30 år än bland män i samma åldersgrupp. Bland de över 65 år röstade dock män (88,5 procent) i högre grad än kvinnor (85,9).

Valdeltagandet är traditionellt lägst bland unga och äldre personer. I riket ökade dock valdeltagandet mest i dessa grupper vid det senaste valet. Valdeltagandet i kommunvalen ökade med drygt 2 procentenheter bland personer under 30 år. Bland personer över 65 år ökade andelen röstande med 3 procentenheter. Detta gällde även riksdagsvalet och innebar ett mer jämlikt deltagande. I Stockholms län finns inte samma positiva trend avseende valdeltagandet bland de yngre. Det har tvärtom minskat till följd av att de yngre människors valdeltagande i kommunvalet sjunkit i Stockholms län från 74,2 procent år

<sup>58</sup> Folkhälsomyndigheten, Livsvillkor och levnadsvanor, <http://www.folkhalsomyndigheten.se/amnesomraden/livsvillkor-och-levnadsvanor/>

<sup>59</sup> SCB:s valundersökningar redovisas inte på kommunnivå, men det finns uppgifter för län.



Över de tre senaste valen kan en tendens till sjunkande valdeltagande skönjas i stadsdelar med redan lågt valdeltagande. Den största minskningen har skett i Vårberg med -8 procentenheter över tre val.



I riket ökade valdeltagandet bland unga med 2 procentenheter vid valet 2014. Bland unga män i Stockholms län minskade dock valdeltagandet.

2010 till 71,8 procent 2014. De yngre kvinnornas valdeltagande ligger på en oförändrad nivå.

Deltagande i kommunfullmäktigevalet fördelat på åldersgrupper och kön, Stockholms län

	Samtliga		2014	
	2010	2014	Kvinnor	Män
Stockholms Län				
18–29 år	76,1%	74,7%	77,6%	71,8%
30–49 år	81,7%	80,8%	83,2%	78,5%
50–64 år	85,6%	84,2%	85,4%	83,1%
65+ år	81,6%	87,1%	85,9%	88,5%
Totalt	81,4%	81,7%	83,2%	80,0%

Källa: SCB:s valundersökningar

I riksdagsvalet 2014 ökade valdeltagandet bland inrikes födda med nästan 2 procentenheter jämfört med 2010. Bland utrikes födda kunde dock inte någon statistiskt säkerställd förändring konstateras. Skillnaden i valdeltagande mellan dessa två grupper ökade därmed och uppgick till 17 procentenheter 2014. Samtidigt bör det nämnas att antalet utrikes födda har ökat betydligt mellan de två valtillfällena och att benägenheten att rösta är lägre bland dem som nyligen fått svenskt medborgarskap än bland dem som varit svenska medborgare en längre tid.<sup>60</sup>

En annan grupp som inte brukar rösta i någon högre grad är de utländska medborgare som är röstberättigade i val till landstings- och kommunfullmäktige. I 2014 års kommunval röstade 34 procent av de röstberättigade utländska medborgarna. Det är ungefär samma nivå som valdeltagandet har legat på för den gruppen sett till de senaste valen.

## Tillit till människor och myndigheter

Graden av social tillit i samhället har att göra med styrkan i förtroendet mellan människor i allmänhet. En hög grad av tillit är associerad med minskad stress, vilket i sin tur har en positiv inverkan på hälsan. Den som känner tillit till andra är också mer benägen att delta i sociala nätverk och aktiviteter vilket är grundläggande för människors välbefinnande och hälsa.

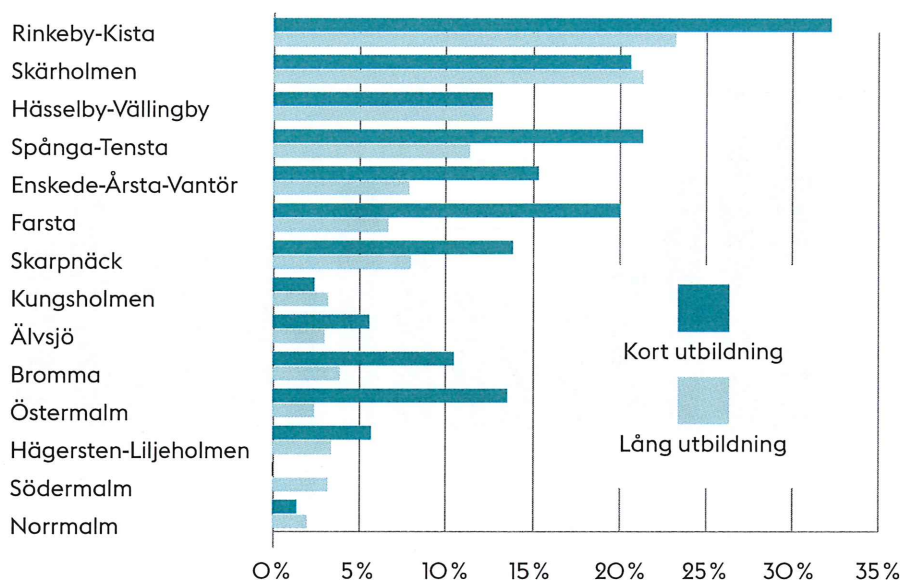
I Landstingets folkhälsoenkät får deltagarna ta ställning till påståendet ”Man kan lita på de flesta människor som bor i det här bostadsområdet”. De som anger ”stämmer inte särskilt väl” eller ”stämmer inte alls” klassificeras som att ha låg tillit till andra människor i det egna bostadsområdet.

60 SCB:s valundersökningar.



Undersökningen visar att tilliten till andra människor är starkt korrelerad till utbildningsnivå. I diagrammet nedan redovisas andelen som uppger att de har låg tillit till människor där de bor utifrån utbildningsnivå. Kort utbildning motsvarar högst grundskoleutbildning och lång utbildning innebär eftergymnasial utbildning. Av Stockholms invånare i åldrarna 25-74 år har cirka 11 procent endast grundskoleutbildning och 55 procent en eftergymnasial utbildning.

#### Andel med låg tillit till andra människor i bostadsområdet Kort resp. lång utbildning, 25-74 år



Källa: Folkhälsoenkäten 2014, Stockholms läns landsting

Personer med enbart grundskoleutbildning uppger i större utsträckning att de har låg tillit till andra i bostadsområdet i jämförelse med dem som har eftergymnasial utbildning. Bland personer med enbart grundskoleutbildning i Rinkeby-Kista uppger 32 procent att de saknar tillit till andra i det egna bostadsområdet, att jämföra med 2 procent bland personer med eftergymnasial utbildning på Norrmalm. Att personer med lägre utbildningsnivå uppvisar lägre tillit till andra människor i det egna bostadsområdet gäller för såväl män som kvinnor.

Tidsserier från 2002 visar att både mäns och kvinnors sociala tillit har ökat i Stockholms stad i nästintill samtliga stadsdelsområden. I folkhälsoenkäten 2014 svarade 8 procent av kvinnorna och 9 procent av männen i Stockholms stad att de har låg tillit till andra i bostadsområdet, att jämföra med 16 procent av kvinnorna respektive 15 procent av männen år 2002.

Forskning har visat att det finns ett samband mellan horisontell och vertikal tillit, det vill säga mellan mellanmänsklig tillit och förtroendet för politiska institutioner och myndigheter.<sup>61</sup> Hög tillit mellan människor hänger nära samman med ett högt förtroende för politiska institutioner och myndigheter. Den vertikala tilliten är avgörande för samhällskontraktets legitimitet.

61 Rothstein, Bo (2003), "Sociala fällor och tillitens problem".

# 32%

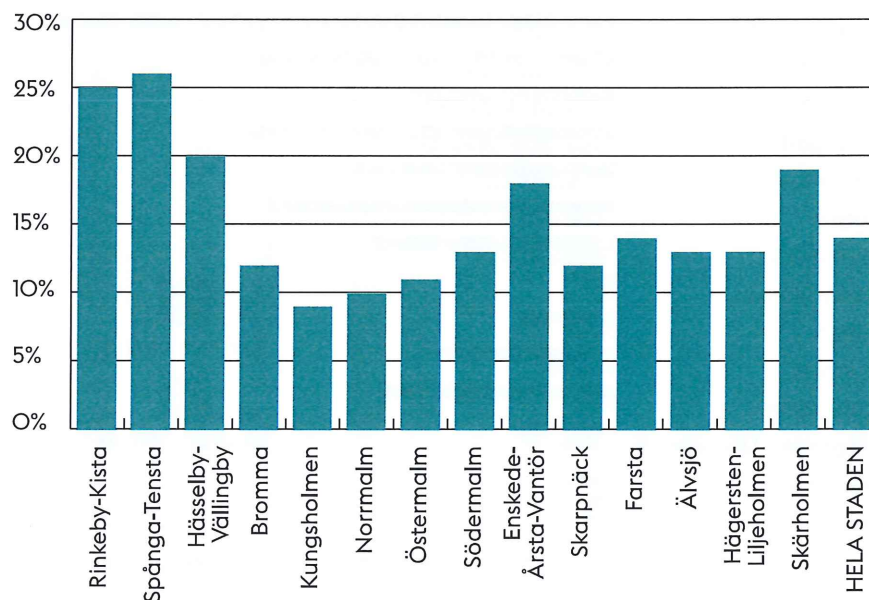
Bland personer med enbart grundskoleutbildning i Rinkeby-Kista uppger 32 procent att de saknar tillit till andra i det egna bostadsområdet

# 2%

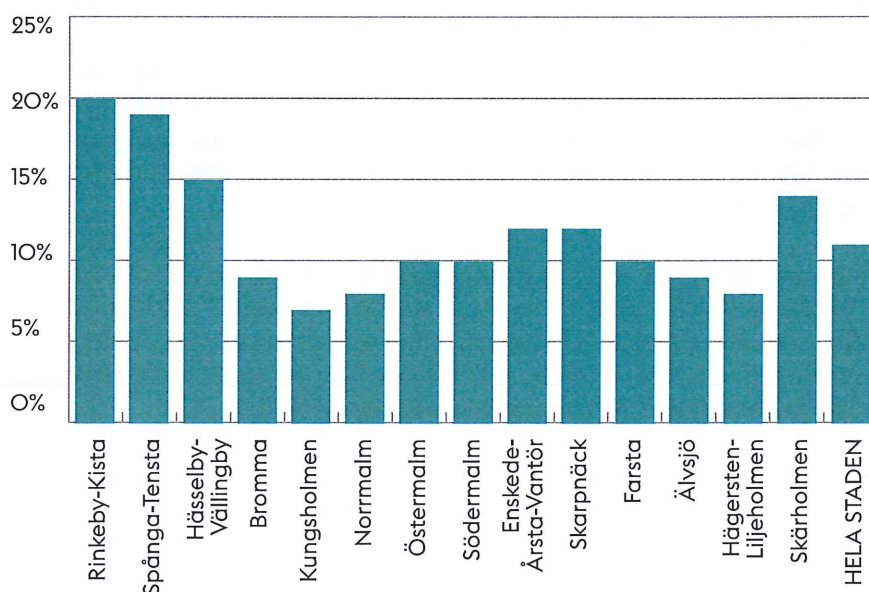
Bland personer med eftergymnasial utbildning på Norrmalm uppger 2 procent att de saknar tillit till andra i det egna bostadsområdet

Ett sätt att mäta vertikal tillit i ett kommunalt perspektiv är att undersöka förtroendet för lokala myndigheter. I Stockholms stads trygghetsmätning ställs två frågor om den svarandes förtroende för den lokala stadsdelsförvaltningen respektive den lokala polisen. Frågorna har dock enbart ställts vid ett tillfälle, varför tidserier saknas. I nedanstående diagram redovisas resultaten på stadsdelsområdesnivå i den mätning som genomfördes våren 2014.

Andel personer som har mycket litet/ganska litet förtroende för stadsdelsförvaltningen i området där de bor 2014



Andel personer som har mycket litet/ganska litet förtroende för den lokala polisen i området där de bor 2014



Källa: Stockholms stads trygghetsmätning, 2014

Förtroendet för den egna stadsdelsförvaltningen är högt i alla stadsdelar. I genomsnitt i staden svarade 86 procent av de tillfrågade att de har ett stort eller ganska stort förtroende för sin stadsdelsförvaltning, och 89 procent att de har förtroende för den lokala polisen. Det finns dock även inom detta område skillnader mellan olika delar av staden.

I Rinkeby-Kista, Spånga-Tensta, Hässelby-Vällingby och Skärholmen är förtroendet för stadsdelsförvaltningen som lägst. Samma stadsdelsområden visar lägst förtroende för den lokala polisen. Värt att notera är att förtroendet för polisen generellt är något högre än förtroendet för stadsdelsförvaltningen i alla stadsdelar.

Det finns vissa skillnader mellan könen när det gäller tilliten till lokala myndigheter. Generellt svarar fler män än kvinnor att de har låg tillit till såväl stadsdelsförvaltningen som till den lokala polisen. Totalt 16 procent av männen uppger att de har lågt förtroende för polisen, jämfört med 11 procent av kvinnorna. När det gäller stadsdelsförvaltningarna är motsvarande andelar 21 procent av männen och 17 procent av kvinnorna. Vid en jämförelse mellan enskilda stadsdelar sticker Rinkeby ut avseende såväl låg tillit som stora skillnader mellan könen; 45 procent av kvinnorna och 17 procent av männen svarar att de saknar förtroende till den lokala polisen och 38 procent av kvinnorna respektive 24 procent av männen att de har lågt förtroende för stadsdelsförvaltningen.

## Känslan av trygghet

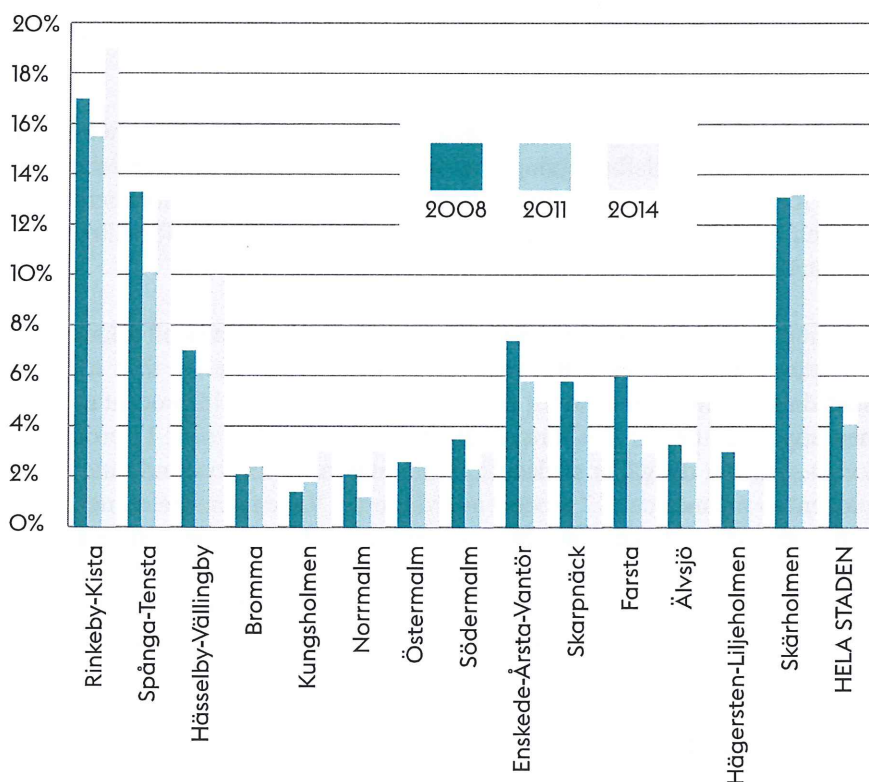
Under 2014 genomfördes den tredje stadsövergripande trygghetsmätningen i Stockholms stad. Syftet med undersökningen är att skapa en samlad bild av hur utsatthet för brott, upplevelser av ordningsstörningar och upplevelser av trygghet eller oro för att utsättas för olika typer av brott fördelar sig över staden. Resultaten visar att andelen stockholmare som upplever otrygghet och rädsla för att utsättas för brott har minskat stabilt mellan de tre mätningarna.

En central fråga i trygghetsmätningen är hur trygg eller otrygg man som boende känner sig i sitt bostadsområde. Majoriteten (72 procent) känner sig trygga eller mycket trygga medan 5 procent känner sig otrygga eller mycket otrygga. Det är en svag ökning av andelen som känner sig otrygga i sitt bostadsområde jämfört med mätningen 2011. I diagrammet på nästa sida visas utvecklingen de senaste åren på stadsdelsområdesnivå.



Förtroendet för lokala myndigheter varierar geografiskt. Var fjärde person i Spånga-Tensta och Rinkeby-Kista har lågt förtroende för stadsdelsförvaltningen att jämföra med var tionde på Kungsholmen.

Andel personer som känner sig otrygga/mycket otrygga i sitt bostadsområde 2008–2014



Källa: Stockholms stads trygghetsmätning, 2014

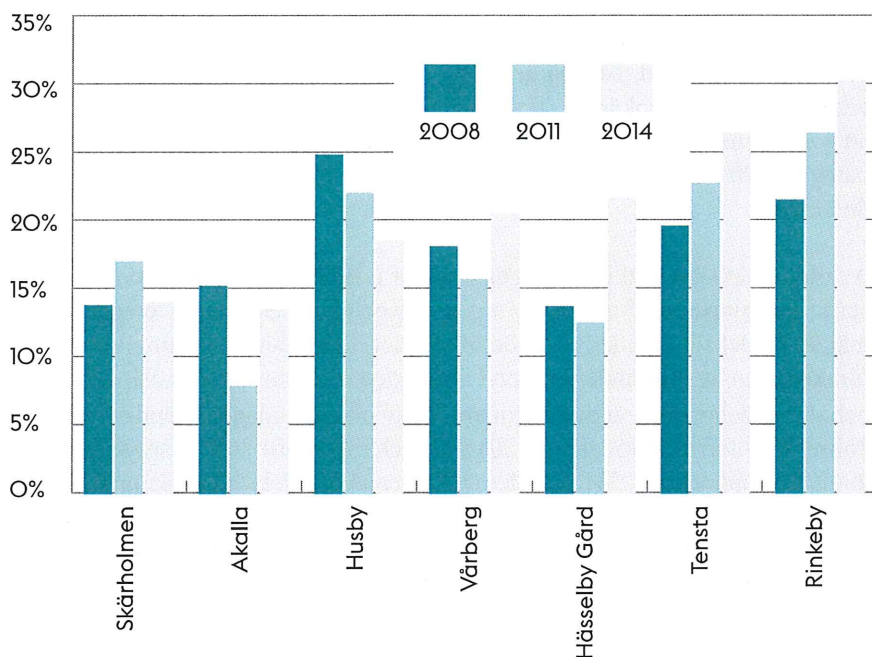


I Rinkeby uppger 30 procent att de känner sig otrygga, vilket är en ökning med 9 procentenheter sedan 2008

När istället enskilda stadsdelar studeras är den upplevda otryggheten i bostadsområdet allra störst i stadsdelen Rinkeby där 30 procent uppger att de känner sig otrygga, vilket är en ökning med 9 procentenheter sedan mätningen 2008. Samtidigt finns det stadsdelar där i princip ingen av de tillfrågade anger att de känner sig otrygga.

I diagrammet på nästa sida visas utvecklingen i de stadsdelar där störst andel känner sig otrygga i sitt bostadsområde. Tendensen är att den upplevda otryggheten ökar i stadsdelar med en redan hög andel otrygga.

Andel personer som känner sig otrygga/mycket otrygga i sitt bostadsområde, 2008–2014 (i stadsdelar med störst otrygghet)



Tendensen är att den upplevda otryggheten i bostadsområdet ökar i stadsdelar med en redan hög andel otrygga

Källa: Stockholms stads trygghetsmätning, 2014

Generellt är kvinnor mer otrygga än män. Tabellen nedan visar hur stor andel som känner sig otrygga fördelat på kvinnor och män i de sju stadsdelar där otryggheten är störst. I Skärholmen är det en större andel män som upplever otrygghet i sitt bostadsområde, medan det i Rinkeby och Tensta är en större andel kvinnor. I de övriga fyra är könsfördelningen relativt jämn.

Andel män och kvinnor som känner sig otrygga/mycket otrygga i sitt bostadsområde, 2014

	Kvinnor	Män
Skärholmen	9%	20%
Akalla	16%	14%
Husby	20%	17%
Vårberg	21%	20%
Hässelby Gård	22%	22%
Tensta	30%	22%
Rinkeby	40%	20%

Källa: Stockholms stads trygghetsmätning, 2014

Trygghetsmätningen visar att det generellt finns en starkare koppling mellan känslan av oro och sociala riskfaktorer som ekonomisk utsatthet, ohälsotal och lågt valdeltagande än till faktiskt antal polisanmälda brott. Att vara otrygg



Trygghetens ojämna fördelning innebär således att vardagens livskvalitet i olika delar av Stockholm inskränks på ett högst påtagligt sätt och begränsar människors möjligheter att leva sina liv på det sätt de önskar



Andelen anlagda bränder är starkt koncentrerad till några få stadsdelar

och orolig för att utsättas för brott medför konsekvenser i vardagslivet. Av de som svarat att de varit oroliga för att utsättas för brott uppgav 43 procent att oron påverkat deras vardag. Av dessa svarar 67 procent att oron medfört att de avstått från aktiviteter och 44 procent att de ofta tänker på brott och har svårt att sova ibland. Många är också rädda för att vistas utomhus och undviker kontakt med okända. Trygghetens ojämna fördelning innebär således att vardagens livskvalitet i olika delar av Stockholm inskränks på ett högst påtagligt sätt och begränsar människors möjligheter att leva sina liv på det sätt de önskar.

Av olika faktiska brott har anlagda bränder i offentliga miljöer kommit att starkt förknippas med utbrott av social oro och kan ses som en temperaturmätare på det för stunden rådande tillståndet i området. Forskning visar att förekomsten av bilbränder är störst i områden med stor ekonomisk utsatthet och där andelen unga är stor.<sup>62</sup> En analys av antalet anlagda bränder i Stockholms stad under perioden juni 2014 till och med april 2015 visar att det totalt har rapporterats 541 bränder under denna tid. Det stadsdelsområde som är mest utsatt för bränder är Rinkeby-Kista som inkluderar flera mindre områden, så kallade basområden, med fler än 10 bränder, såsom Södra Husby (28 bränder) och Kvarnby (22). Här finns även ett flertal basområden där det brunnit mellan 5 och 10 gånger under perioden. I Spånga-Tensta stadsdelsområde är Tensta allé (25) och Spånga kyrkväg (23) särskilt utsatta. I Hässelby-Vällingby är det framför allt Grimsta (37) som är utsatt. Grimsta är det enskilda område i staden som drabbats flest gånger. I Söderort är det två basområden som utmärker sig, Östbergahöjden (18) i Enskede-Årsta-Vantör samt Bredängs allé (13) i Skärholmen. I hela staden inträffade 77 procent av bränderna under kvälls- och nattetid (mellan klockan 20 och 05). Se kartan på sidan 68.

I Stockholms stads trygghetsundersökning ställs frågan om anlagda bränder stör ordningen i området där man bor. I hela staden är det endast 2 procent som ser anlagda bränder som ett ordningsproblem och i flera stadsdelområden är det färre än 1 procent. I Rinkeby-Kista upplever dock avsevärt fler (14 procent) att detta är ett ordningsproblem. Även i Spånga-Tensta och i Skärholmen är andelen som tycker att anlagda bränder är ett stort problem påtagligt högre än i staden som helhet.

### Sammanfattning

- Valdeltagandet i Stockholm har en positiv trend - andelen röstande i kommunvalen har ökat med tre procentenheter under de tre senaste valen. Det finns dock stora skillnader i valdeltagandet mellan Stockholms stadsdelar och det finns en tendens till ett minskat valdeltagande i stadsdelar med redan lågt deltagande. Den största minskningen över de tre senaste kommunvalen 2006-2014 har skett i Vårberg med -8 procentenheter.

- De valdistrikt i Stockholms stad som har det enskilt högsta respektive lägsta valdeltagandet är Ålsten med 94,8 procent och Rinkeby med 40,8 procent. En differens på 54 procentenheter.

<sup>62</sup> Eva Andersson, Bo Malmberg (2013) "Segregation and urban unrest in Sweden" *Urban Geography*, volume 34, issue 7, p. 1031-1046.

- I riket som helhet ökade valdeltagandet bland unga under 30 år med drygt 2 procentenheter år 2014. Bland unga män i Stockholms län minskade dock valdeltagandet med 2,4 procentenheter.
- Mellan 2002–2014 har den sociala tilliten i Stockholms stad ökat; för män har andelen med låg tillit minskat från 15 till 9 procent och för kvinnor har andelen minskat från 16 till 8 procent.
- Den sociala tilliten varierar dock stort mellan olika stadsdelsområden. Ett starkt samband mellan utbildningsnivå och tillit gör skillnaden särskilt tydlig; bland personer med enbart grundskoleutbildning i Rinkeby-Kista har 32 procent låg tillit till andra i det egna bostadsområdet, att jämföra med 2 procent bland personer med eftergymnasial utbildning på Norrmalm.
- Även förtroendet till lokala myndigheter varierar geografiskt. Var fjärde person i Spånga-Tensta och Rinkeby-Kista har lågt förtroende för stadsdelsförvaltningen, att jämföra med var tionde på Kungsholmen.
- Den upplevda otryggheten i området där man bor är störst i stadsdelen Rinkeby, där 40 procent av kvinnorna känner sig otrygga. Samtidigt finns flera stadsdelar där färre än en procent uppger att de känner sig otrygga.

# Sammanfattning

En ojämlik stad begränsar individens möjligheter att förverkliga det liv den eftersträvar. För stor ojämlikhet underminerar också den sociala sammanhållningen och skapar grogrund för sociala konflikter. Mot denna bakgrund har vi i denna rapport velat ge en första samlad bild av skillnader i livsvillkor i Stockholms stad.

Ytterst påverkar livsvillkoren vår hälsa. Rapporten visar att hälsan i Stockholms stad på flera sätt blir allt bättre. Medellivslängden i Stockholms stad har ökat med nästan åtta år sedan 1970, och ohälsotalen har nära nog halverats sedan år 2003. Samtidigt har de relativa skillnaderna mellan olika delar av staden och mellan olika grupper i flera fall vuxit. Mellan män i Skärholmen och kvinnor på Östermalm skiljer det idag åtta år i medellivslängd.

Den sociala ojämlikhetens konsekvenser framgår också när hälsan mäts hos de allra yngsta. Bland treåringar i Rinkeby-Kista är tandkaries 13 gånger vanligare än på Kungsholmen. Vi vet att goda förutsättningar under uppväxtåren är en av de viktigaste faktorerna för en långsiktigt god hälsa och gott välbefinnande. Rapporten visar att barns uppväxtvillkor i Stockholm skiljer sig åt påtagligt. Omkring 16 000 barnfamiljer i Stockholm lever idag i ekonomisk utsatthet. De finns i alla stadsdelar, men i störst utsträckning i vissa stadsdelar på Järvafältet, i Hässelby-Vällingby, Skärholmen och övriga söderort.

Skolan äger den största potentialen att utrusta barn och ungdomar med kapacitet att överskrida familjebakgrundens sociala begränsningar. Vilka betyg en elev får i årskurs nio avgör inte bara möjligheterna att studera vidare, utan påverkar i förlängningen också individens välbefinnande och hälsoutveckling. Av unga bosatta på Norrmalm och Östermalm går 6 procent ut grundskolan utan behörighet till gymnasieskolans nationella program, i Rinkeby-Kista och Spånga-Tensta är motsvarande siffra 22 procent. På enskilda skolor är skillnaderna än större. Att utjämna dessa skillnader skulle förverkliga en stor outnyttjad potential ur såväl ett individ- som samhällsperspektiv.

Bland stadens invånare i olika stadsdelar finns stora variationer avseende andelen sysselsatta, inkomstnivå och utbildningsnivå. Det finns en tydlig samvariation mellan dessa faktorer där sysselsättningen och inkomstnivåerna är högre bland de mer välutbildade och detta mönster förstärks över tid. Det finns också en samvariation mellan dessa faktorer och välbefinnande och hälsa. Efterfrågan på välutbildade väntas fortsätta att öka medan det motsatta gäller för dem med kortare utbildningar. Samtidigt har andelen långtidsarbetslösa och andel hushåll med långa boståndstider med försörjningsstöd ökat. Det förefaller ha blivit svårare att ta sig ur ett långvarigt utanförskap i Stockholm. Vid konjunkturedgångar förstärks det geografiska sysselsättningsgapet, svagare stadsdelar tappar mer i sysselsättning och kommer inte ikapp. Kvinnorna i dessa stadsdelar drabbas hårdare än männen.

Inkomstklyftorna och den socioekonomiska segregationen i staden växer, och medelinkomsten i stadens rikaste stadsdel är idag fyra gånger så hög som i den fattigaste. I början av 1990-talet var skillnaden drygt två gånger så hög.



Segregationen har också fått en mer utpräglad etnisk karaktär. Individer med olika bakgrund möter i allt mindre omfattning varandra i vardagslivet. En av flera förklaringar till detta är bostadsmarknadens omvandling. Andelen hyresrätter har minskat från 62 procent till 40 procent åren 1998-2014. Det innebär en minskning av antalet hyresrätter med 69 000, samtidigt som befolkningen har ökat med 175 000 personer. Andelen hyresrätter har framför allt minskat i attraktiva områden med höga och stigande bostadspriser. Möjligheterna att välja område och bostad för socioekonomiskt svaga grupper har därmed minskat under senare år.

Stockholm är samtidigt en fortsatt attraktiv stad med stark befolkningsökning. Attraktiviteten består delvis av de kvaliteter som gör staden unik - det breda utbudet av urbana verksamheter och offentliga rum för rekreation och samvaro, den starka och diversifierade arbetsmarknaden och den utbyggda kollektivtrafiken. Rapporten visar dock att tillgången till dessa stadskvaliteter är lägre i socioekonomiskt svagare stadsdelar. I dessa stadsdelar är också den upplevda otryggheten större. I Rinkeby känner sig 40 procent av kvinnorna otrygga i sitt bostadsområde, medan det finns flera stadsdelar där färre än en procent upplever sig otrygga. Att kunna känna sig trygg i vardagen är en grundläggande rättighet och förutsättning för att kunna delta i samhällslivet.

Ett sätt att mäta deltagandet i samhällslivet är att studera valdeltagandet. I Stockholms stad har andelen röstande ökat med tre procentenheter över de tre senaste valen. Skillnaderna är dock stora mellan grupper och områden, och det finns en tendens till ett minskat valdeltagande i stadsdelar med redan lågt deltagande och bland unga män.

Deltagande och trygghet har också samband med den sociala tilliten mellan människor. Tillit främjar den sociala sammanhållningen. Under perioden 2002–2014 har den sociala tilliten i Stockholms stad ökat, men den varierar stort mellan olika stadsdelsområden. Ett starkt samband mellan utbildningsnivå och tillit gör skillnaden särskilt tydlig; bland personer med enbart grundskoleutbildning i Rinkeby-Kista har 32 procent låg tillit till andra i det egna bostadsområdet, att jämföra med 2 procent bland personer med eftergymnasial utbildning på Norrmalm.

Även om många av de indikatorer som studerats i denna rapport visar på en positiv utveckling för Stockholm i stort, framträder bilden av en stad där livschanserna är ojämnt fördelade mellan grupper och områden. Skillnaderna kan dock påverkas. Genom tidiga investeringar i människor under uppväxtåren kan vinster på längre sikt göras. När fler klarar skolan, väljer att utbilda sig vidare, arbetar och försörjer sig själva följer ett ökat välbefinnande och förbättrad hälsa. Färre hamnar i ett kostsamt utanförskap. En sådan socialt hållbar utveckling gynnar såväl individ som samhälle.

# Stockholms stads alla stadsdelar

Staden är indelad i 14 stadsdelsområden (svarta linjer) och 133 stadsdelar.  
Stadsdelarnas namn framgår av kartan.

