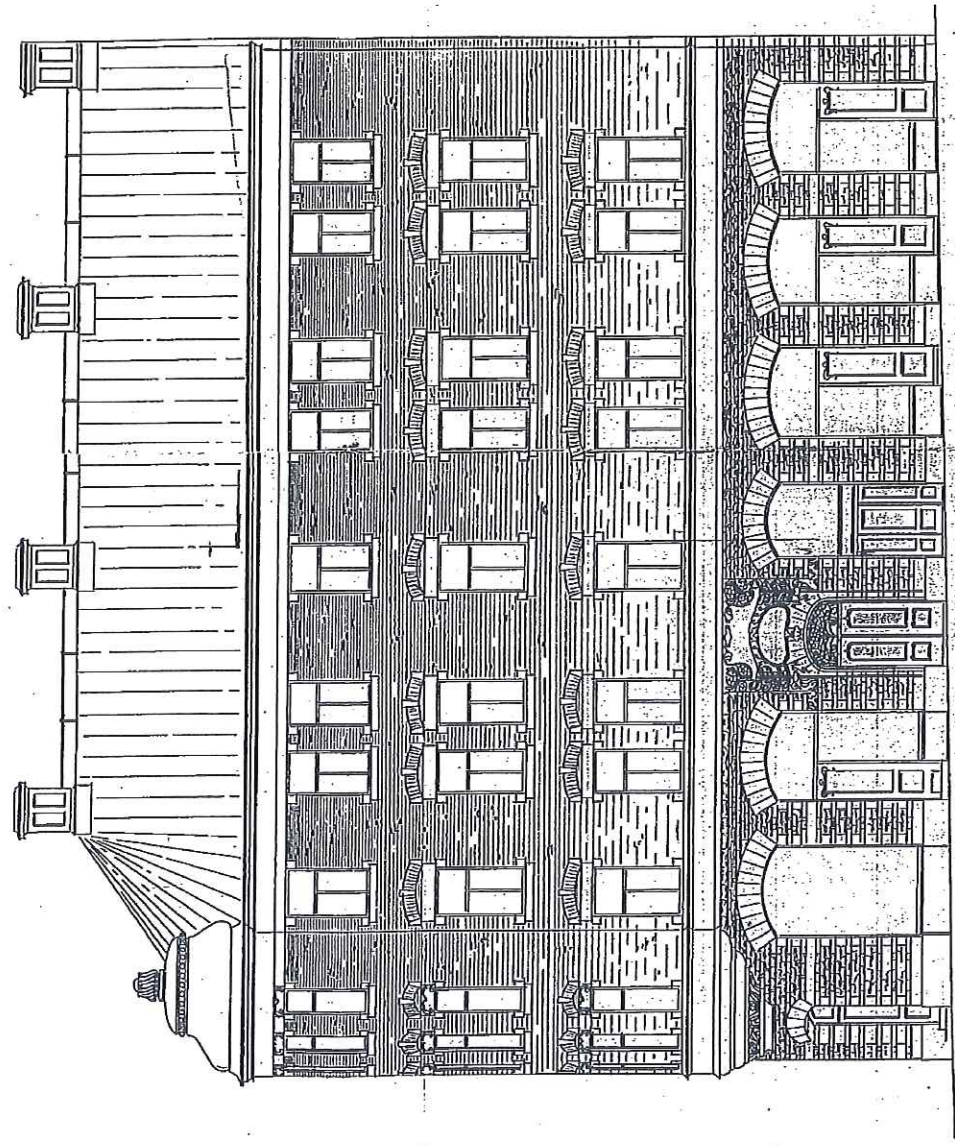


Dnr: 2015-521-1.5.3

ANTIKVARISK FÖRUNDERSÖKNING Kv. Speringens Backe 55 BILAGA 1:9



2014-06-26

Nyréns Arkitektkontor

Kv. Sperlögens backe Nr. 55, Stockholm
Antikvarisk förundersökning, 2014-06-26

Beställare: Sturegallerian AB

Den antikvariska förundersökningen är utförd av Nyréns arkitektkontor genom:
Anna Birath, byggnadsantikvarie (uppdragsansvarig)

Hannah Schill, byggnadsantikvarie

Omslagsbild: Fasaden mot Grev Turegatan enligt ritning daterad 1901.

Kv. Sperlögens backe Nr. 55, Stockholm
Antikvarisk förundersökning, 2014-06-26

Nyréns Arkitektkontor

Innehållsförteckning

INLEDNING

Fastighetsdata	1
Bakgrund och syfte	1
Skydd	1

HISTORIK

Kvarteret	3
Byggnadshistorik	4
Arkitekten	4
Konstruktion och fasader	5
Inre funktioner och utformning	8
Ombyggnadshistorik	10

BEVARANDESTATUS

Exteriör	11
Interiör	13

KULTURHISTORISKT VÄRDE

Metodbeskrivning	16
Dokumentvärdet	16
Upplevelsevärden	17
Värdebärande byggnadsdelar och detaljer	17
Kulturhistoriskt värdefulla detaljer	18

KÄLLFÖRTECKNING

Arkiv	25
Otryckta källor	25
Tryckta källor och litteratur	25

Inledning

Fastighetsdata

Fastighetsbeteckning: Sperlingens Backe nr. 55

Adress: Grev Turegatan 13, Norrmalm, Stockholm

Byggår: 1901

Byggherre: A. Hörlin

Arkitekt: Samuel Georg Kjellberg

Byggmästare: A. Hörlin

Ursprunglig funktion: Bostadshus.

Bakgrund och syfte

Nyréns Arkitektkontor har på uppdrag av Sturegallerian AB genomfört en antikvarisk förundersökning i kv. Sperlingens Backe nr. 55. Arbetet har utförts av byggnadsantikvarie Hannah Schill. Fotografier, om ej annat anges, är tagna av Nyréns Arkitektkontor.

Kv. Sperlingens backe Nr. 55, Stockholm
Antikvarisk förundersökning

Skydd

Fornlämningar

Hela kvarteret Sperlingens backe ligger inom fornlämning RAÄ 103. Enligt 2 kap. 12§ kulturminneslagen krävs tillstånd från länsstyrelsen för schaktning, grävning och andra ingrepp i mark.

Miljöbalken

Stockholms innerstad med Djurgården (AB115) är av riksintresse för kulturmiljövården vilket regleras inom Miljöbalkens kap. 3. Riksintresset ska skyddas mot påtaglig skada, vilket innebär att områdets kulturhistoriska värden ska bevaras och skyddas från åtgärder som medför påtaglig negativ kulturmiljöpåverkan.

I Riksantikvarieämbetets riksintressebeskrivning Stockholms innerstad med Djurgården [AB 115] 1997-08-18 lyder motiveringen som följer;

Storstadsmiljö, präglad av funktionen som landets politiska och administrativa centrum sedan medeltiden och de mycket speciella topografiska och kommunikationsmässiga förutsättningarna för handel, samfärdsel och försvar. Utvecklingen inom stadsplane- och byggnadskonsten har fått särskilt tydliga uttryck med alla epoker från medeltiden till nutid väl representerade.

Kulturhistorisk klassificering

Plan- och bygglagen

Fastigheten har av Stockholms Stadsmuseum klassificerats som särskilt värdefull från historisk, kulturhistorisk, miljömässig eller konstnärlig synpunkt (grön klass). Vid en bygglovprövning kan grön- och blåklassade byggnaderna komma att omfattas av förbud mot förvanskning enligt 8 kap. 13§ i plan- och bygglagen. För alla kvarterets byggnader gäller varsamhetskrav och särskilda krav vid underhåll enligt 8 kap. 17 och 14§§ i plan- och bygglagen.

Kv. Sperlångens betydelse inom riksintresset

Med utgångspunkt från hur riksintresset definieras bedöms följande aspekter vara relevanta med avseende på Kv Sperlångens funktion inom ramen för riksintresset:

- 1600-talets starkt expansiva stad, med stadsplanestruktur, de offentliga rummen och bebyggelsen.
 - Det stora reglerings- och utbyggnadsområdet på malmarna, med planstruktur, kyrkor, offentliga byggnader och bostäder.
 - Det sena 1800-talets stadsbyggande med esplanadsystemet och gator av olika bredd och karaktär, och byggnader i bestämda hushöjder.
 - Den täta och enhetliga stenstadsbebyggelsen.
 - Kungsgatan som återspeglar stadsplanering och bebyggelseutvecklingen under 1900-talets inledande årtionden.
 - Kontor, bankpalats, försäkringsbolag, varuhus och andra handels och näringslivets byggnader.
- Andra Stockholmska särdrag:
- Vyer från viktiga utsiktspunkter, blickfång
 - De tydligt avläsbara "årsringarna" i stadsväxten.
 - Stadssiluetten med den begränsade hushöjden där i stort sett bara kyrktornen och offentliga byggnader tillåts höja sig över mängden.



Överst en satellitbild med den aktuella fastigheten markerad med en röd ram. Bild från Stadsbyggnadskontoret.

Underst karta över kulturhistorisk klassificering i Stockholm med den aktuella fastigheten inom röd ram. Källa: Stockholms stadsmuseum.

Historik

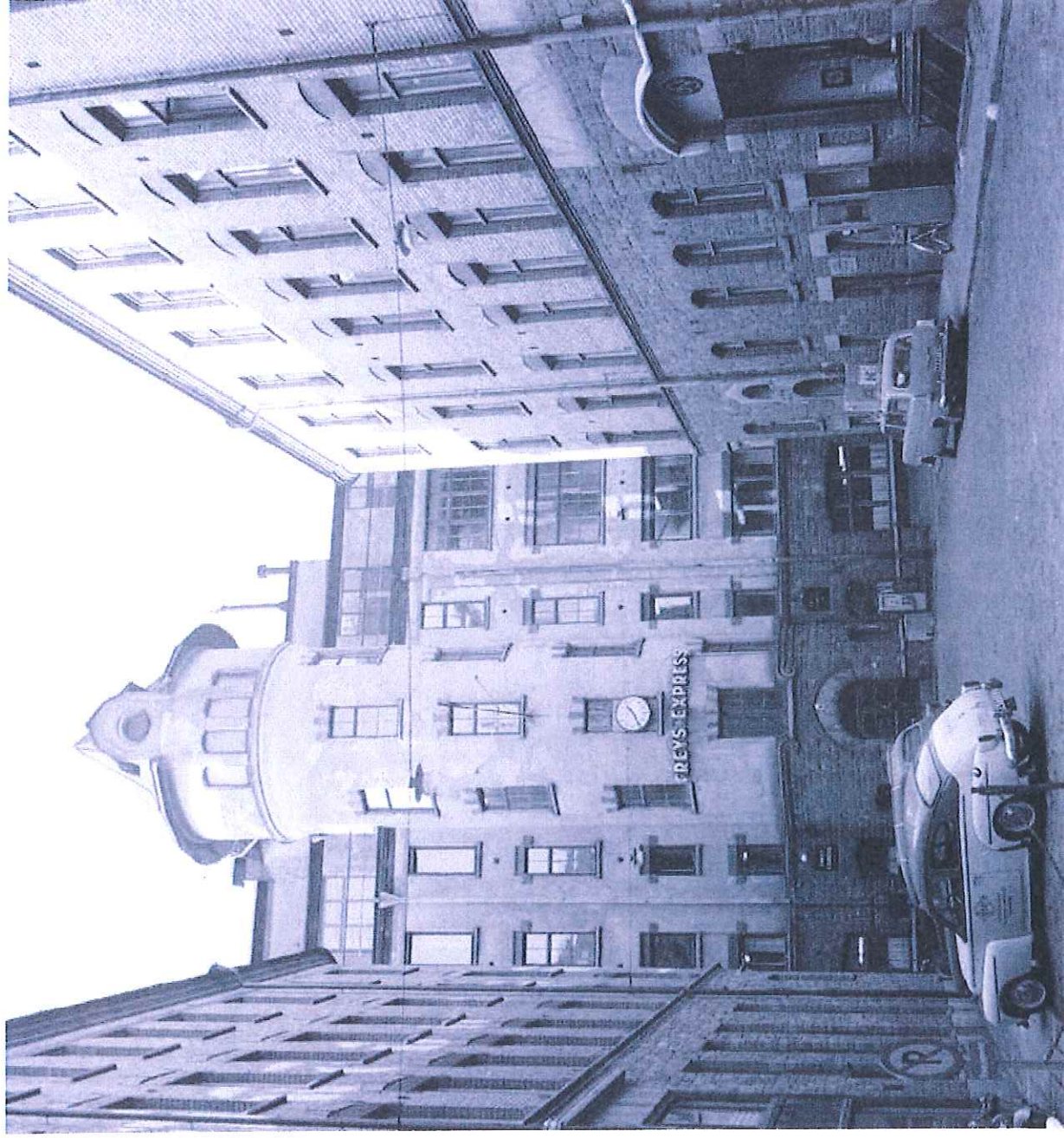
Kvarteret

Kvarteret Sperlings Backe har sitt namn efter generalmajor Kaspar Otto Sperling (1596-1655). Sperling bosatte sig 1645 vid den västligaste delen av nuvarande Riddargatan där han uppförde ett av stadsdelens första stenhus. Kvarteret Sperlings Backe saknade dock stenhus. Det var ett stort kvarter med sin västra gräns i dagens Biblioteksgatan. Kvarteret upptogs ända in till slutet av 1800-talet av låg träbebyggelse och kvarteret fick dagens form först i och med tillkomsten av Birger Jarlsgatan och förlängningen av Sturegatan. Redan innan dess, vid 1870-talets slut, hade flera bostadshus samt Franska reformerta kyrkan, tillkommit i anslutning till Grev Turegatan och Humlegårdsgatan.

Sperlings backe 55 tillkom först under 1900-talets första år och då var kvarteret i stort sett fullbyggt. Nr 55 och 53 ligger som pendanger på var sida om Privatgatan som leder in i kvarteret till dåtida Freys hyrverk som bildar fond till i slutet av gatan. Denna lösning gjorde att tomtarna nr 55 och 53 fick hörntomtskaraktär trots att de ligger mitt i kvarteret. Byggnaderna gavs samma utformning fast spegelvända och bildade på så vis en sorts entré till Freys hyrverk.

Vid byggnadstiden kunde byggnader inom ett kvarter på representativa adresser ibland samordnas arkitektoniskt så att de bildade en större enhet. Man eftersträvade genom detta att inge en känslan av palats. Sperlings backe 55 är tillsammans med systerbyggnaden en variant av detta grepp och de båda byggnaderna har samgestaltats med Freys hyrverk som utgångspunkt och tillsammans bildar de tre ett större motiv i kvarteret.

Kv. Sperlings backe Nr. 55, Stockholm
Antikvarisk förundersökning



Privatgatan med de båda systerbyggnaderna som leder in till Freys Hyrverk. Ur SSM:s arkiv.

Byggnadshistorik

Byggnaden uppfördes från början både för affärsverksamhet och boende och bostadsvåningarna bestod i sin tur av bostäder för olika samhällsskikt.

I den en och en halv våning höga bottenvåningen inreddes affärslokaler med entresol. Affärslokalerna var små. De bestod av ett rum med skyltfönster mot gatan och ett rum för lager mot gården. Sannolikt användes även entresolerna som lager och möjligen fanns även plats för lager i källaren.

Bostadsvåningarnas lägenheter utformades för den borgerliga familjen men här fanns även bostad för portvakt samt mindre bostäder i undanskymt läge och med lägre takhöjd för mindre bemedlade.

Den borgerliga bostaden hade flera rum där varje rum hade en egen funktion medan bostäderna för de lägre klasserna ofta bara hade ett rum där man både sov och lagade mat.

Ett minimum för de något bemedlade var tre rum fördelat på en sal, ett förmak och en sängkammare. Utöver detta kunde bostaden utvidgas med jungfrukammare, barnkammare, flera förmak, salonger och kabinett, sen tillkom även ett varierande antal ekonomitrymmen och förråd. Enligt franskinspirerade ideal skulle dock högre standardbostaden var minst fem rum fördelade på förmak, sal, sängkammare, kabinett och garderob.

De förmärare våningarna i nr 55 följde idealet och hade som minst fem rum. Samtliga hade tambur något som kom på modet och blev mer eller mindre standard från mitten av 1800-talet. Den var då ganska rymlig och ofta placerad så att den hade fönster åt gården (ibland även mot gatan). Tamburena i nr 55 är dock fönsterlösa och placerade mellan rumsfiler mot gatan och de mot gården. Detta följde den allmänna utvecklingen där tamburen från mitten av 1800-talet minskade och gjordes fönsterlös och där trapphusen sköts utanför byggnadskroppen för att få plats med den nya oungångliga tamburen utan att behöva minska övriga utrymmen. Då tamburen gjorde sitt stora inlägg från mitten av 1800-talet var den förbehållen högre standardbostaden. Kring sekelskiftet 1900 kom dock även mindre lägenheter att förses med tambur något man kan se i nr 55 där även de två mindre lägenheterna mot gården och längst in på Privatgatan (två rum resp.

två rum och kök) var försedda med tambur.

På 16- och 1700-talen var köken, på grund av eldfaran, förlagda i särskilda flyglar eller i bottenvåningen. På 1800-talet då köken flyttade in i våningarna förlades de mot gården och så långt från de fina salongerna som möjligt. Ofta nåddes de då endast från trapphuset. Med tamburens intåg kom dock köken att anslutas till lägenheten via denna, en lösning som i nummer 55 endast återfanns i den mindre lägenheten på två rum och kök. Övriga lägenheter hade även serveringsgång och då var det denna som anslöt till köket.

Serveringsgångens placering som en förlängning av tamburen och med anslutning till kök, sal, barnkammare, sängkammare och domestikrum är en lösning som sannolikt baserar sig i det planschema som arkitekterna Söderberg och Sjöberg gjorde i mitten av 1800-talet och som kom att bli mönsterbildande för stockholmsbostaden.

Förmaket har sina rötter i 1500-talets fransk-italienska slotts- bostäder och var på 1700-talet ett förrum mellan salen och fruns respektive herrns bostadsvit. I 1800-talets stockholmsbostad kom förmaket att placeras som förbindelserum mellan sal och sovrum respektive sal och herrum och gavs även öppning mot tamburen. Under 1800-talet gick detta rum från att vara ett förrum till att bli ett självständigt sällskapsrum. I nr 55 har den mindre av de två paradlägenheterna ett förmak medan den större istället fick matsal och barnkammare enligt ett modernare schema.

Herrummet var ett måste i större lägenheter vid tiden. Det är en minimerad form av herrns bostadssvit (bestående av förmak, sängkammare, kabinett och garderob). Sängkammaren hade fallit bort då fruns sängkammare delades av makarna och förmaket hade, som tidigare beskrivits, fått en egen ställning som sällskapsrum. Kvar var kabinett och garderob. Herrummet var därför ofta ett rum i anslutning till sal eller förmak, med två garderober symmetriskt placerade, ett motiv som man även kan se i sängkammaren.

Avträdena förlades under hela 1800-talet till gårdarna. Det var endast i mycket förnäma bostäder som man från mitten av 1800-talet kunde förlägga dem i ett utrymme inne i lägenheten, ofta i anslutning till tamburen. Mellan 1893 och 1904 var det i princip omöjligt att installera wc i Stockholm

då stadsfullmäktige förbjudit användandet av vattenledningsvatten för spolning. Då nummer 53 är uppförd under denna förbudsperiod löste man det hela med dass i lägenheterna i anslutning till trapphusen. För tjänstefolket fanns med största sannolikhet dass på gården.

Arkitekten

Arkitekt var Samuel Georg Kjellberg och byggherre och byggmästare A. Hörlin.

Kjellberg var en svensk arkitekt som levde mellan 1863 och 1939. Han var en av de mest anlitade arkitekterna i Stockholms innerstad kring sekelskiftet 1900 och ritade över 80 byggnader. I huvudsak var det bostadshus men han ritade även flera restauranger för Stockholms utskänkningsaktiebolag, ett allmännyttigt icke vinstinriktat bolag med rötter i nykterhetsrörelsen och vars syfte var att servera bra mat i kombination med utskänknigen.

Han ritade också en biograf och flera byggnader på Strandvägen och på flera andra attraktiva adresser. Under 1896 samarbetade Kjellberg med arkitektfirman Dorph och Höög och står som en av tre upphovsmän till fem byggnader under den tiden. Fram till 1886 hade han ritat nio bostadshus och mellan 1896 och 1916 signerade han ytterligare 55 stycken. Efter det gjorde han ytterligare minst 14 st fram till 1930. I verksförteckningen finns bl.a.:

1896 Ansgarikiyrkan (med Dorph), Kungsholmsgatan 23, idag kontor.

1894-95 Bostadshus på Strandvägen 49-53.

1902 Philipsenska skolirättningen, Mariatorget.

1903 Restaurang Surbrunnsgatan 33, idag restaurang Norra brunn.

1904 Restaurang Blekingegatan 40, idag restaurang Pelikan

1913-14 Biograf på Wallingatan 32-34, idag Scalateatern.

Konstruktion och fasader

Huset har tegelstomme. Grunden är pålad och pågjutet med en betongplatta i vilken betongpelare för ner tyngden från de övre planens bärande murar. Källaren är delvis utförd med tunnvalv på järmbalkar mellan betongpelare. Detta ger en friare planlösning än i de övre våningarna. I andra delar av källaren och i våningarna ovan den utgör yttermurar och hjärtväggar den stomme som bär upp bjälklagen.

Konstruktionen med bärande tegelmurar med muröppningar för fönster och dörrar präglar byggnaden och ger den ett traditionellt uttryck.

Byggnadskroppens utformning med avskurna hörn och hörntorn är typiskt för stenstadsarkitekturen vid tiden. Lösningen med avskurna hörn föreskrevs i Stockholms byggnadsstadga från 1874.

De två fasaderna som vetter mot gatan är representativt utförda med sandsten och dekor ovan portar och kring fönster. Entréporten mot Grev Turegatan har den mest påkostade dekoren med blad- och fruktrankor i högre relief. Fasaden som vetter in mot Privatgatan gjordes enklare och dess sandstensdekor gjordes helt slät. De delar som vetter in mot resten av kvarteret gjordes ytterligare enklare och gavs närmast en gårdskaraktär med en enkel slätputs helt utan dekor. Gårdsfasaden utgjordes som brukligt endast av en enkel, ljus slätputs.

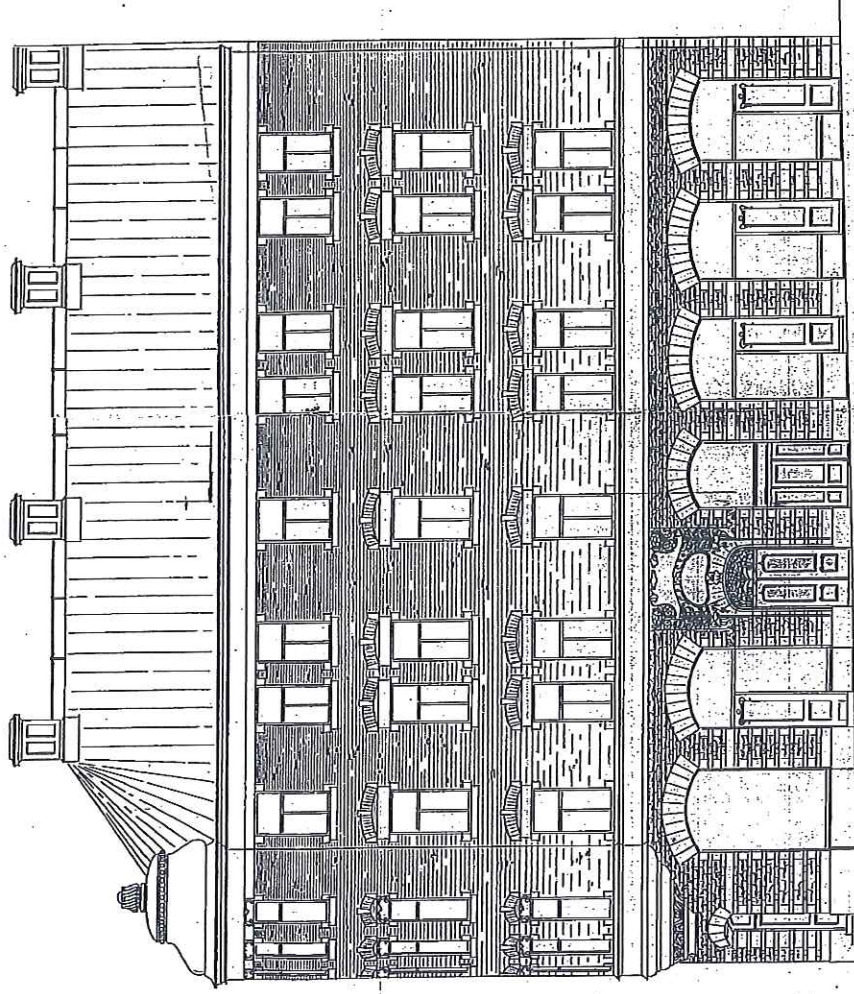
Gatufasadens bottenvåning mot Grev Ture gatan byggdes med en och en halvvåninga affärslokaler. Affärsentréerna hade entrédörr och skyltfönster i samma muröppning och under skyltfönstren fanns glasade ljusinsläpp till källarutrymmena under.

Efter hörnlokalen var bottenvåningens fasader mot Privatgatan slutna. Här fanns endast två entréer och bostadsvåningarnas fönster låg en halv trappa upp i höjd med affärsvåningarnas entressoler.

Gatufasaderna hade granitsockel och ovan denna en rusticerad sandstensfasad utförd som rubbelmur med kvadersten i blandad storlek och brunfärgad rundfog. Ovan detta löpte ett våningsband i kalk- och sandsten och markerade övergången till bostadsvåningarnas ljusa, hårdbrända tegel.

Fönsteröppningarna ovan bottenvåningen avslutades rakt

Kv. Sperfingens backe Nr. 55, Stockholm
Antikvarisk förundersökning



Nybyggnadsritning, fasad mot Grev Turegatan. SBK

med en lågerhuggen grå kalkstensbalk som kröns av ett stickbåligt tegelvalv med anfangs- och slutsten i grå kalksten. I det halvmånformiga utrymmet mellan balken och valvet finns en reliefdekor med bladrankor. Alla fönsteröppningar ovan bottenvåningen förseddes även med en kraftig vattbräda i grå kalksten. De tydligt redovisade äkta materialen, granit, sandsten, kalksten, tegel, är tidstypiskt. Även fönsteromfattningarna är i tidens anda men har en egen och lite ovanlig utformning.

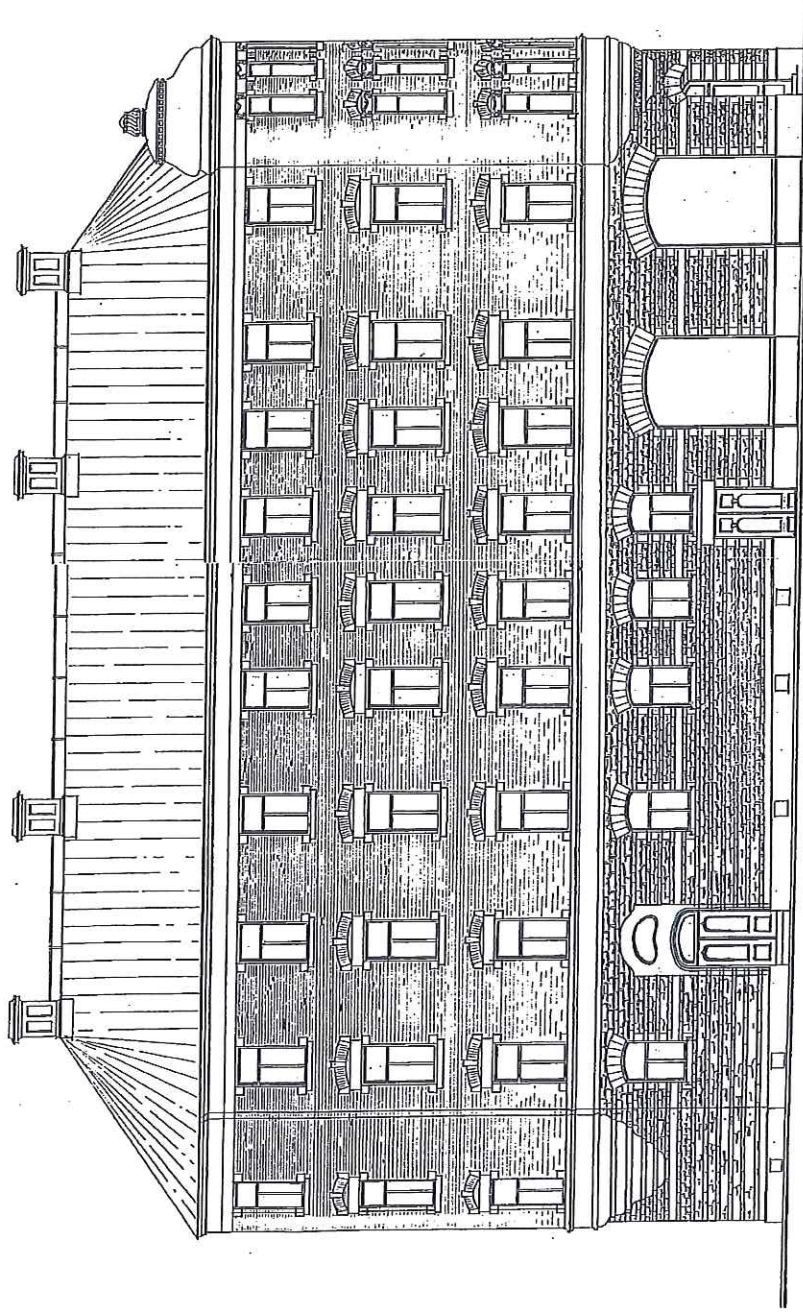
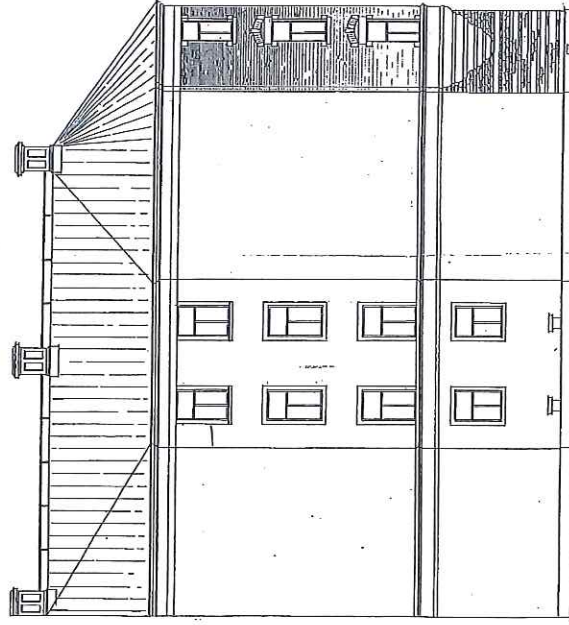
Alla bostadsvåningarnas fönster indelades i tre lufter med

korspost, utom de i hörntornet som var mycket smala och endast hade tvåpost. Detta är tidstypiskt och hör ihop med idealet och den ursprungliga byggnadens ventilationslösning då den övre luften kunde öppnas separat och fungera som vädringsfönster. Byggnaden uppfördes med självdrag och i fasaden mellan fönstren ses en annan del av den ursprungliga ventilationen, de dekorativa tilluftsgallren i gjutjärn.

De tre skyltfönstren till affärslokalen på hörnet gjordes helt glasade, en för tiden mycket stor glasyta. Dessa skyltfönster utfördes med träkarm. Skyltfönstren till de mindre affärsloka-

lerna byggdes samman på ett sätt som bildade ett glasat vindfång till entrédörren. Dessa utfördes med ett mycket smäckert bärverk i gjutjärn med enkel profilering.

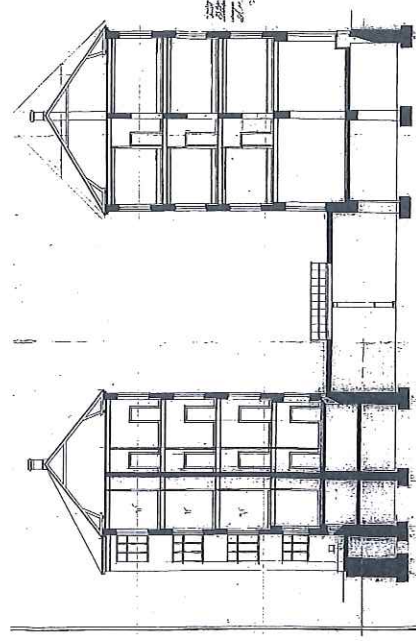
Affärs entréernas dörrar var glasade enkeldörrar i trä med en låg bröstning med spegelfyllning. Bostadsvåningarnas entrédörrar utfördes som rakt avslutade, glasade dubbeldörrar. Övan dörrparet fanns en korgbågig glasad överdel som i huvudentrén mot Grev Turegatan möjligen hade färgat dekorglas. Även entrédörren till källaren på Privatgatan var en dubbeldörr sannolikt glasad i den övre delen, den var dock mindre än de andra och saknade överljus.



Ovan:

Mitt:

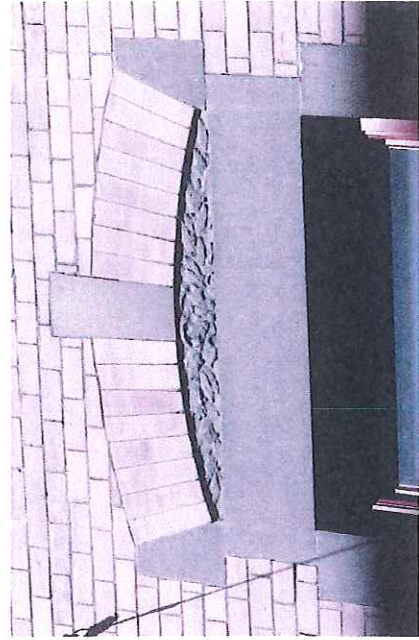
Längst till vänster:



Nybyggnadsritning, fasad mot Privatgatan. SBK

Nybyggnadsritning sektion. SBK

Nybyggnadsritning, fasad mot Freys hyrverk. Här syns ljusschaktet som gav ljus till rummen som vette åt detta håll i lägenheterna med entré från Privatgatan. SBK.



Ovan till vänster: Fasad med takkuper mot Privatgatan
Ovan: Ursprungligt skyltöfster med glasad öppning till källaren under och ursprungligt räcke.
Längst till vänster: I det närmsta helt ursprunglig affärsentré och affärsentré omgjord till skyltöfster.
Till vänster: Fönsteröverstycke med bladdekor.

Kv. Sperlöngens backe Nr. 55, Stockholm
Antikvarisk förundersökning

Inre funktioner och utformning

Byggnaden uppfördes som bostadshus med plats för affärer med entresolplan i den höga bottenvåningen och bostäder i de övre våningarna. Källaren hade bland annat plats för lager till butikerna.

Bottenvåningen byggdes ursprungligen med fyra mindre och en större butikslokal mot Grev Turegatan. De flesta var genomgående och hade sina lager mot gården. I hörnlaget mot Privatgatan fanns en större butikslokal.

Under skyltönstren på de ursprungliga butiksentréerna fanns glasade öppningar ner till källarutrymmet under butikerna. Sannolikt hörde dessa till butikslokalerna för lagerhållning eller dylikt. I övrigt finns ingen information om vad källaren nyttjades till men sannolikt rymde källaren bland annat matkällare för lägenheterna. På gården fanns ursprungligen en lanternin som släppte ner ljus till källardelen under gården.

Resten av byggnaden inreddes för bostäder. I bottenvåningen i höjd med affärslokalemas entresolplan fanns förutom portvaktbostaden på ett rum utan kök, även tre mindre lägenheter med två och tre rum och kök. Dessa låg i ett mindre attraktivt läge längst in på Privatgatan och mot gården.

Byggnaden har två entréer där den mest representativa vetter mot Grev Turegatan. Ifrån detta trapphus fanns två lägenhetsentréer på varje plan. Den ena till en lägenhet på fem rum med, toalett, kök, serveringsrum och tambur och den andra till lägenheten med hörnlag och sex rum, kök, badrum, toalett och serveringsrum.

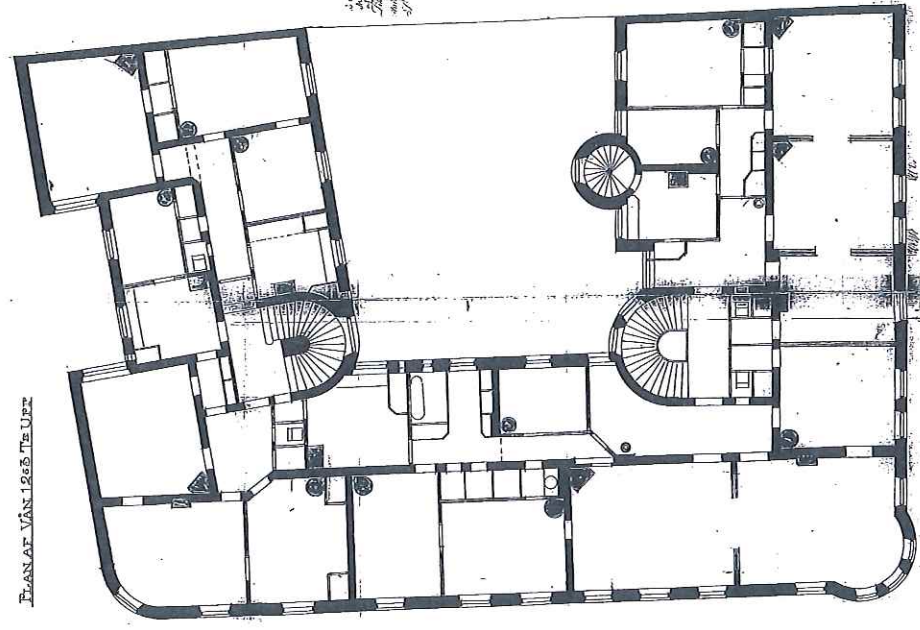
Från trapphusens vilplan fanns även fyra enklare dörrar med över ljus. Två av öppningarna (en till varje lägenhet) gick direkt in till toalettrymmet och användes sannolikt för att kunna tömma dasstunnan. Det andra dörrparet (även här en för varje lägenhet) var informella entréer från vilka man kom direkt in i representativa rum mot gatan, med största sannolikt herrum. Dessa hade ofta en egen informell entré genom vilken det var möjligt att röra sig utan att passera det övriga hemmet.

Även från Privatgatans trapphus fanns två lägenhetsentréer på varje plan. Den ena till en ren gårdslägenhet med tre rum, tambur, kök och toalett. Den andra till en lägenhet på fyra

rum, tambur, kök och toalett. I detta trapphus var toaletterna förlagda inne i lägenheterna och istället vette, förutom lägenhetsentréerna, även köksentréerna direkt ut i trapphuset. Också köksentrén till den stora hörnlagheten på Grev Turegatan låg i detta trapphus.

Byggnaden hade även en kökstrappa som ledde mellan källarplanet och vindsplanet och anslöt till en av butikslokalerna i bottenvåningen och till alla köken i femrums-lägenheterna mot Grev Turegatan.

FRÅN AF. VÄN. 12.6.5. TE. U. 22

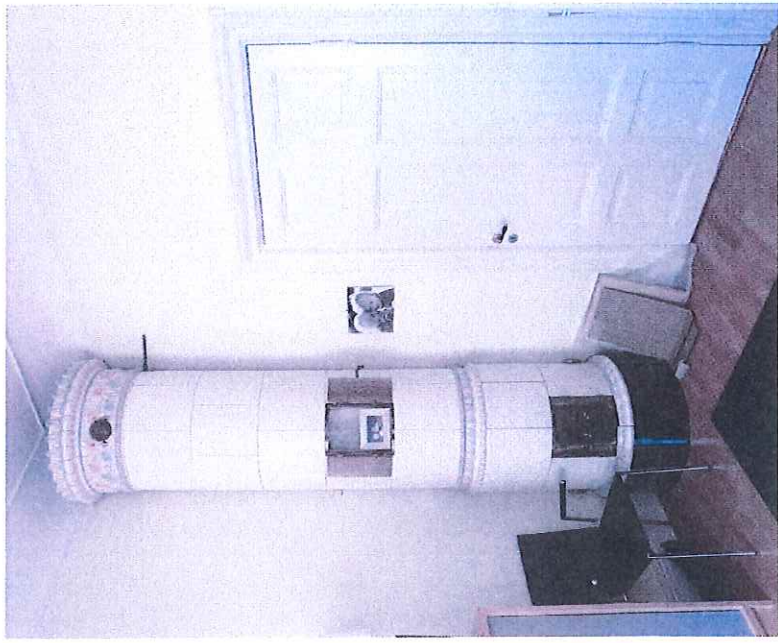


Byggnadsritning, planritning för bostadsplanen. SBK

Bostäderna delades på längden av hjärtmuren och de representativa funktionerna var förlagda till rumsfilerna mot gatan. Mot gården låg sängkammare, kök, domestikrum etc. Rummen mot gatan var utförda i fil med främst dubbla men även enkla skjutdörrar. Detta medgav långa siktlinjer och var en tidstypisk lösning på modet som var inspirerad av slottsarkitekturen.

Rummen hade högt i tak och luftvolymerna var stora. Detta var en del av den ursprungliga ventilationslösningen som sköttes med självdrag. Det fanns en kakelugn i varje rum och den fungerade både som värmekälla och frånkufiskanal. I ytterväggarna satt reglerbara tilluftsdon och varje rum hade även en frånluftskanal i någon av innerväggarna.

Motsatt sida	Äldre hiss
Ovan till vänster:	Ursprungliga lägenhetsdörrar i det något mindre fina trapphuset. Dubbeldörren ledde till våningen, den lägre enkla dörren (ursprungligen med överljus?) ledde till köket i en av våningarna i det finare trapphuset.
Ovan till höger:	Kökstrapphuset med sin enkla trappspindel och ursprungliga fönster medpräglat råglas.
Nedan till vänster:	Äldre trappa till entresolen i en av de bättre bevarade affärslokalerna mot Grev Turegatan.
Nedan mitten:	Till vänster en lägenhets dörr, till höger de fyra dörrarna med överljus som ursprungligen ledde till toalettrymmen i planets två lägenheter. Dörren närmast Lägenhetsdörrarna ledde via toalettens förrum till i herrummet. De mittersta dörrarna ledde direkt in i toalettrymmet och användes sannolikt vid tömning av dasstunnan.
Nedan höger:	En bevarad kakelugn. I varje rum har kakelugnarna en egen utformning.



Kv. Sperlingens backe Nr. 55, Stockholm
Antikvarisk förundersökning

Ombyggnadshistorik (bygglov)

tandläkarpraktik på plan 2.

- 1901 Nybyggnad bostadshus, gårdsflygel och gårdssunder byggnad.
- 1911 Ändring bottenvåning. VA-ritningar
*Wc installerades i bostadsvåningarna. I lägenheter-
na mot Grev Turegatan flyttades toaletterna så att de
kom att ligga i det forna förrummet och blev på så
sätt näbara direkt från lägenheternas tamburer. Ny
entré till herrummet upptogs och den forna dörren
för tömning av daststunnan blev entrédörr från trapp-
huset. I de stora lägenheterna mot privatgatan flyt-
tades toaletten från den inre delen av tamburen till
ett utrymme i direkt anslutning till trapphuset som
nåddes från tamburen. I gårdslägenheten behölls
toalettläget.*
- 1927 Installation hiss, pannskorsten, kommunikations
trappa källare- bottenvåning.
*Hiss installerades i trapphuset mot Grev Turegatan.
Centrälvarme installerades i fastigheten. Pannrum
och kolrum byggdes i källaren. Från pannrummet
drogs en skorsten på gården ända upp inock. Wc
installerades i affärslokalerna och i källaren.*
- 1947 Ändring källare, bottenvåning, fasad sektion.
*Kontorslokaler för chaufförer på Freys anordnades
i delar av den forna hörnlägenheten mot Privatga-
tan. Entré togs upp från gatan liksom ett par fönster.*
- 1955 Ändring källare.
Murgenombrott för utökning av lager i källaren.
- 1957 Vindimredning.
*Befintlig tor-kvind i hus-troppen mot Freys imreddes
provisoriskt till ateljé för målning och skulptur.*
- 1960 Ändring fasad bottenvåning.
*Dörr upptogs från entresolen mot gården i ljus-
schaktet mot Freys.*
- 1987 Ombyggnad med butiker i bottenvåningen, kontor
på våning 1 och 3 samt bostäder våning 2 och ny-
imredd vind.
Vinden imreddes för små lägenheter och takkupor

byggdes. Enligt förslaget skulle vån 1 och 2 inredas
för kontor och våning 3 göras om till små student-
bostäder. Stadsmuseet erimrade om att hörnlägen-
heten på våning 3 är den bäst bevarade bostads-
lägenheten och förslog istället att hörnlägenheten
på våning 2 delades upp. Troligen kontoriserades
alla plan och studentlägenheter byggdes istället i
angränsande fastighet. Vägg mellan hörnrum och
angränsande rum togs bort i våning 1 och 2.

Tre fönster mot gården byttes ut, balkongerna togs
bort och gjordes om till franska fönster med nya
fönsterdörrar.

Nytt bjälklag lades in i den nedersta delen av ljus-
schaktet mot Freys hyrverk (i höjd med entresolens
bjälklag).

Källartrappan från den f.d. Privatgatan lades igen
med ett bjälklag, väggen växlades av och utrym-
met inlemmades i en av butikslokalerna i bottenvå-
ningen.

1988 Överglasning av Privatgatan.

1988 Ändring av tidigare bygglov, trappor i butiker.
Fasadrenovering.

1988 Galleriafasad mot Grev Turegatan.

1994 Håltagning i fastighetsgräns mot speringens backe
27 samt ombyggnad och utökning av restaurang.
*Butiksutrymmet närmast i grannfastigheten blir en
del av befintlig restauranglokal. Murhåll tas upp och
mellan fastigheterna och mot gården. Entresolen i
befintlig restauranglokal höjs något.*

1995 Sammanslagning av två lägenheter i våning 3 tr

2001 Utvidgning av restaurang i flerbostadshus, nya
fönster, rivning av väggar, anmälningssärende

2005 Ändring av kontorslokal på 3 tr till tandläkarpraktik.

2005 Ändrad planlösning plan 2 och 3. Utvidgning av
entré till butik.

*Förstoring av fönster på den forna entresolvåningen
ända ner till bottenvåningens sockel. Imredning av*

Bevarandestatus

Exteriör

Fasaden är i stora delar mycket välbevarad. Mot Grev Turegatan hade gatufasadens bottenvåning ursprungligen en affärsentré med entrédörr och skyltfönster i varje muröppning. Idag är ett par affärslokaler ihopslagna men i stort bevarar bottenvåningen sina affärsentréer så som de ursprungligen såg ut. Flera bevarar även de mycket smäckra och helt ursprungliga entrépartier med gjutjärnsprofiler och glasadeentrédörrar med spegelfyllda bröstningar.

Bottenvåningens fasader mot Privatgatan var ursprungligen slutna efter hömlökalen. Här fanns endast två entréer och bostadsvåningarnas fönster låg en halv trappa upp i höjd med affärsvåningarnas entresoler. I dag ligger denna del inne i gallerian och källarens-, bottenvåningens- och de forna lägenheterna på entresolplan har gjorts om till butiker. Fasaden har därför förändrats och fönsteröppningarna på en halv trappa har dragits hela vägen ner till sockeln och den mindre källarentren slagits ihop med fönstret ovanför. Delar av den ursprungliga utformningen går att se i systerhusets bottenvåning mot Privatgatan.

Bottenvåningen bevarar stora delar av sin granitsockel med rundade detaljer i anslutning till de glasade öppningarna mot källaren. Övan sockeln är bottenvåningens fasad mot Grev Turegatan i stort sett helt ursprunglig och bevarar ett slätsandstensband, rubbelmur i sandsten med rundfogar, ytterligare ett sandstens band markerande entresolplanet, fönsteröverskycken i slät sandsten, enkla ventilationsgaller i gjutjärn samt ett avslutande våningsband i slät sandsten. Övan detta band löper en kraftig vattbräda i kalksten med profil under till. Den löper obruten längs hela fasaden och förstärker intrycket



av bottenvåningens avdelande sandstensband.

Övan bottenvåningen är gatufasaderna i stort sett helt ursprungliga. Fönstren är utbytta men har samma indelning som de ursprungliga och bevarar genom det en del av det ursprungliga uttrycket. Ursprungligen var fönstren utåtgående, hade utanpåliggande hömjärn och gångjärn. Dessa fönster satt något lägre ut i fasaden och i liv med karmen vilket gav ett lugnare mer enhetligt intryck. Portarna bevarar organiskt formade övertjus och sandstensomfattningar, den ena med tidstypiska kartuscher och blom- och fruktrankor i hög relief. Övan kalkstensbandet löper en kraftig vattbräda i kalksten med profil under till.

Taket bevara sin ursprungliga sadeltaksform. Idag är dock vinden inredd och taket har försetts med kupor varmed stora delar av plåten bytts ut. De nya taktäckningen är dock utförd med pannplåt vilket bevarar ett ursprungligt uttryck.

Den låga, svängda kupolen över hörntornet är oförändrad. På ursprungsritningarna avslutas tornitaket med en stilerad eldurma. Sannolikt blev denna aldrig utförd. Idag är där en enklare profilering som troligen är ursprunglig. Sannolikt är även hörntornens plåtläggning ursprunglig. Takets skor-



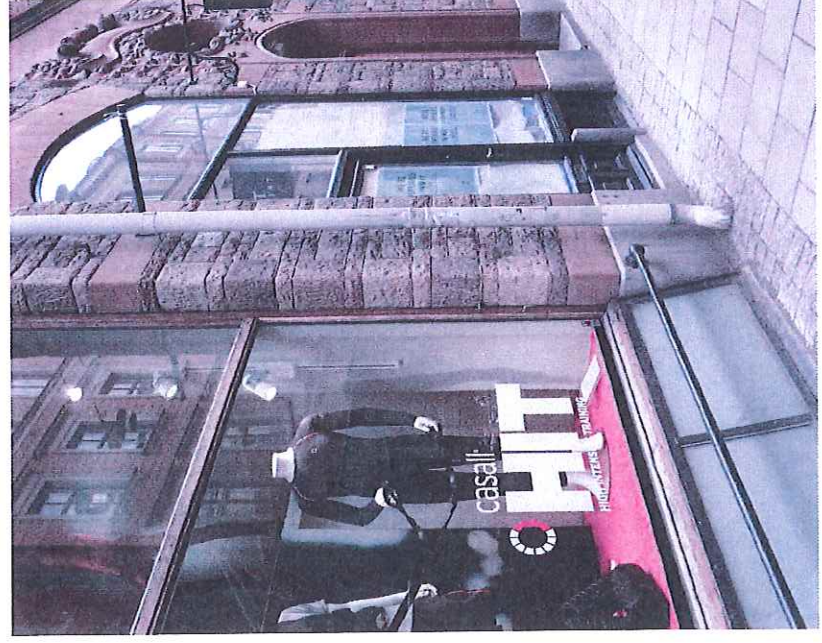
stenar har bytts mot moderna, i flera fall i annat läge än de ursprungliga.

Gårdsfasaden var ursprungligen putsad. Dagens puts är sentida sprutputs och har en annan karaktär än den ursprungliga som sannolikt var slät och handstruken.

Till skillnad gatufasaderna bevarar gårdsfasaderna ett flertal fönster. Förutom huvudtrapphusets blyspröjsade fönster med motivmålning bevarar även de andra två trapphusen ursprungliga fönster med präglat råglas i olika mönster. Även de smala små fönstren som ursprungligen hörde till lägenheternas kök är bevarade.

Piskbalkongerna i anslutning till huvudtrapphuset har tagits bort. Även övriga balkonger är borttagna och ersatta med franska fönster med moderna räcken.

Lanternen på gården som ger ljus till källaren fanns med redan på ursprungsritningarna. Den lanterin som är där idag är dock sentida. I övrigt bevarar gården mycket av sin ursprungliga karaktär.



- Föregående sida
- Vänster: Gården med huvudtrapphusets ursprungliga, blyinfattade och motivmålade fönster.
- Höger: Jämprofiler i den bevarade butiksentréns vindfång.
- Denna sida
- Ovan: Bevarad butiksentré med vindfång
- Ovan mitten: Bevarat skyltfönster med glasat ljusinsläpp till källaren.
- Ovan höger: Bevarad butiksentré med ljusinsläpp till källare.
- Längst till höger: Fasad mot Grev Turegatan
- Höger: Bevarade detaljer i butiksentré

Interiör

Grunduppbyggnaden med bärande murverk och hjärtmurar sätter sin prägel på interiören. Bostadsvåningarnas grunddrag med rumsfler mot gatan med stora representativa rum och mindre, enklare rum mot gården är, trots ombyggnader, fortfarande läsbar.

Öppningarna mellan de stora rummen är i höggrad bevarad och ofta är även de ursprungliga skjuddörrarna kvar.

Endast ett fåtal fönster är bevarade i bostadsvåningarna. Sannolikt är de utbytta i samband med ombyggnaden De nya fönstren har dock samma indelning som de ursprungliga. De är dock inåtgående med spanjolett och saknar därför egentlig mittpost.

I stort sett samtliga smygpaneler är bevarade i bostadsvåningarna det gäller även profilerade fönsterbänkar i trä fönsterbröstningar med spegelfyllning, liksom fönsterfoder som löper hela vägen till golvet och avslutas med kloss.

Fyllnigspanelen under fönstren berättar om den ursprungliga uppvärmningen med kakelugn vilken lämnade bröstningen under fönstren fri för dekoration. De forna köken bevarar sina slätputsade smyggar med rundad avslutning.

Många golv är sentida men med största sannolikhet återfinns originalgolven under dessa. Flera rum bevarar ett ursprungligt mönsterlagt parkettgolv med iläggningar i mörkt trä, en exklusiv dekorlösning. Många rum bevarar enkla brädgolv med fris kring väggar och den plats där kakelugnen en gång stod.

Ett flertal kakelugnar finns bevarade men är ej brukbara. Förutom kakelugnarna är det som återstår av den ursprungliga uppvärmningen och ventilationen är rumsvolymerna, fönsterutformningen och golv med friser som visar var kakelugnarna stod.

De flesta rum i byggnaden bevarar en enkel stuckaturlist och takrosetter. Minst en serveringsgångs-inredning finns bevarad.

Bottenvåningens affärslokaler har byggts om i omgångar och bevarar endast en del av den ursprungliga interiören så

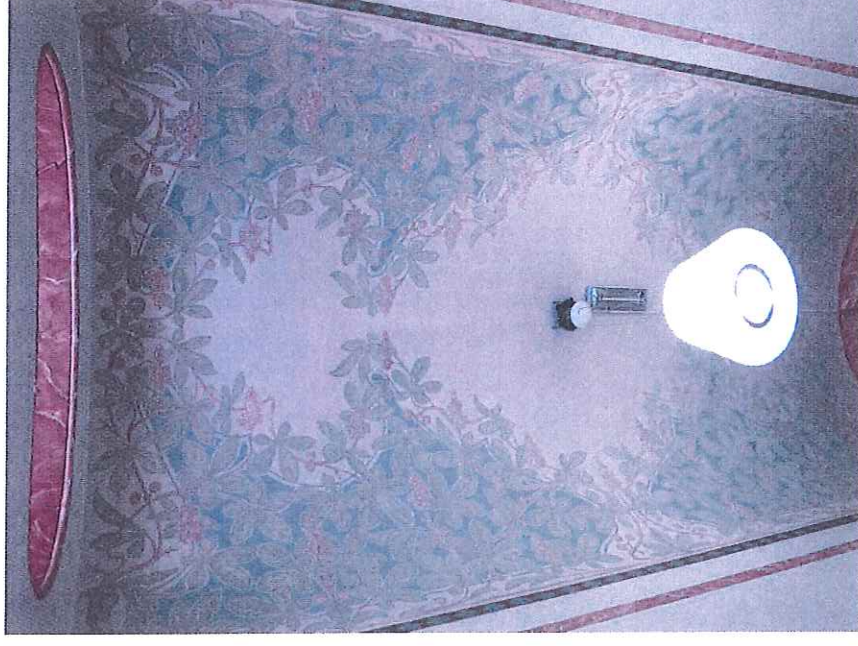
Kv. Sperlingens backe Nr. 55, Stockholm
Antikvarisk förundersökning



som trapplopp och fönsterbänkar. Äldre trägolv finns under dagens golv i en av affärslokalerna. Sannolikt gäller det även för fler.

Bostadsvåningarnas entréer bevarar mycket av sin ursprungliga utformning. Här återfinns mönsterlagt marmorgolv, stuckatur och handledare från byggnadstiden. Även fönstren är ursprungliga och smygarna avslutas med dekorativa putsdetaljer.

Förutom lägenhetsentréerna finns i trapphuset från Grev Turegatan även informella entréer till herrummen och till avträdena som låg i anslutning till lägenheterna med dörr för förkning mot trapphuset.

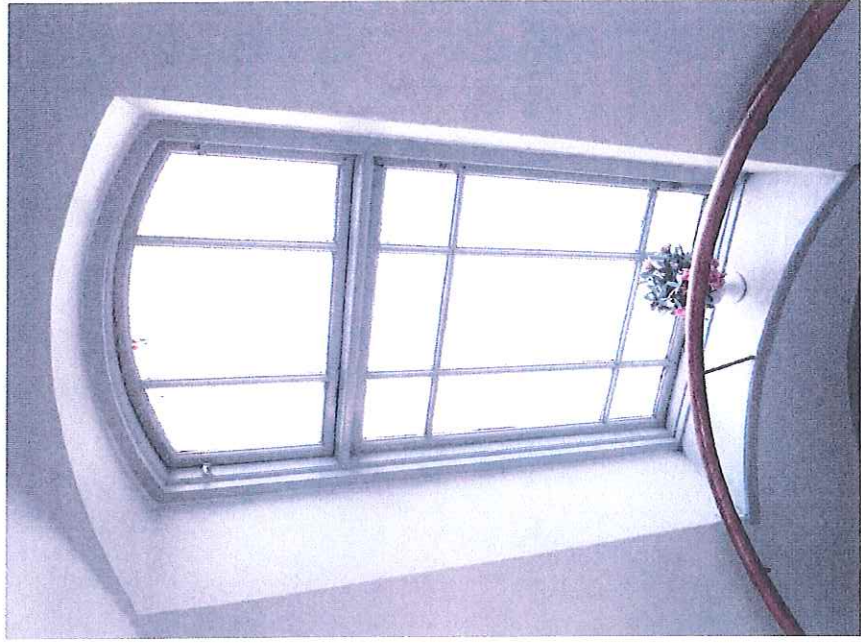
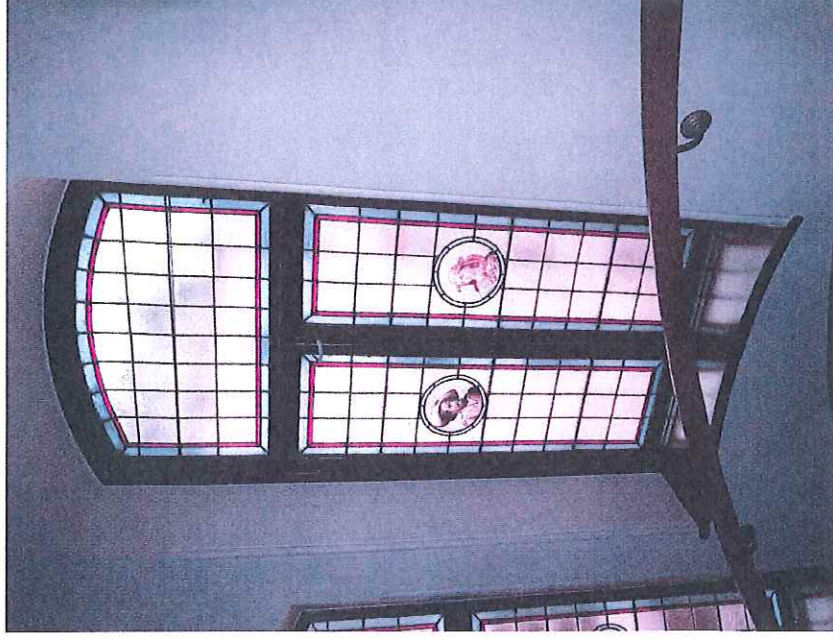
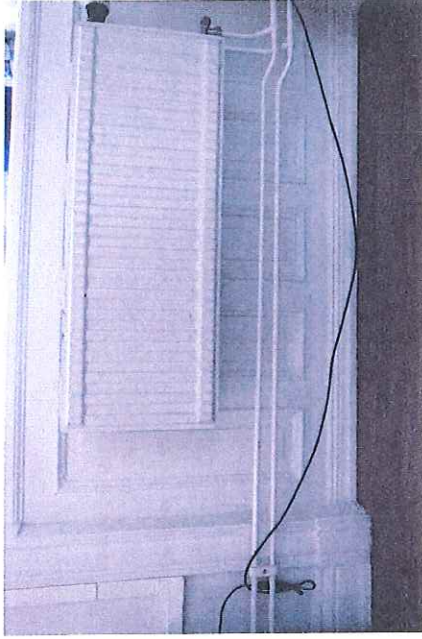
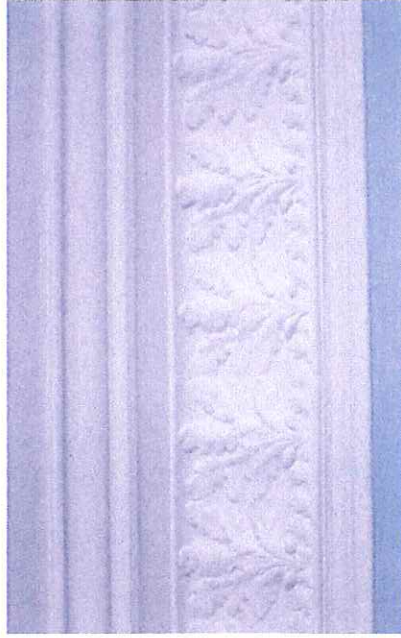
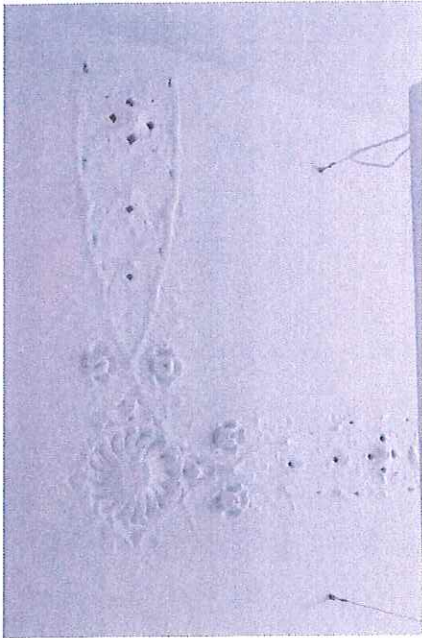


Ovan till vänster:

Trapphuset mot Grev Turegatan med bevarade handledare med balustermotiv, marmortrappa, glasade dubbeldörrar med fyllning och överljus med profilerad spröjs samt originalmålning i taket.

Målat tak i entré, original.

Ovan:



Överst till vänster: Bevarad stuckatur i tak. Ny rumsindelning har delat av den.
Överst i mitten: Bevarad fyllningspanel under fönster.
Ovan: Bevarat fönster medpräglat råglas i kökstrapphus.
Mitten till vänster: Bevarad stuckatur i tak.
Nederst till vänster: Bevarad stuckatur i tak
Vänster: Bevarade blyinfattade fönster med motivmåling i trapphuset mot Grev Turegatan.

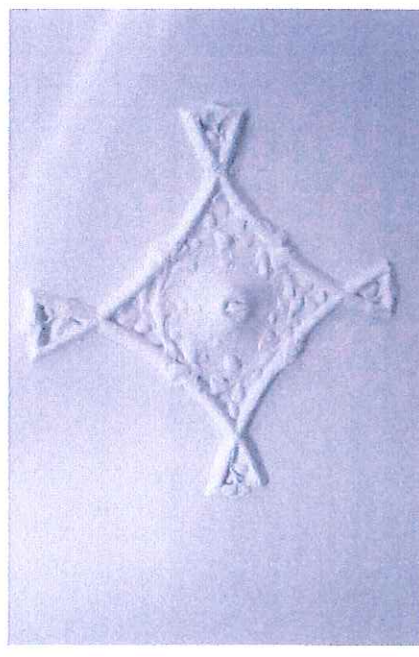
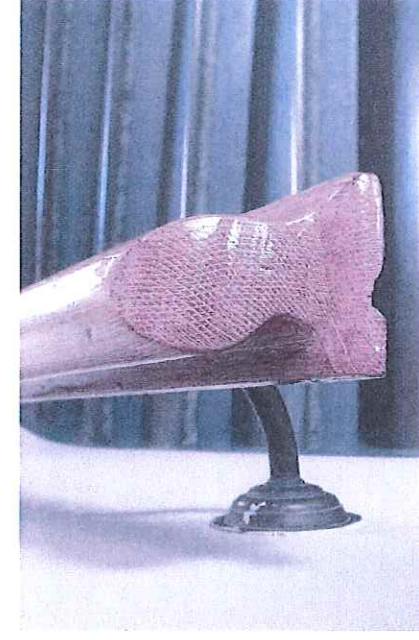
Till höger:
Tornrummet med ursprungliga foder, dörrar, bröstningar och stuckatur. Avdelande vägg borttagen till ovan dörrpost.

Nedan:
Bevarad kakelugn och ursprungligt dörrpar. Takrosett i tornrummet.

Nedan till höger:
Ursprunglig handledare i trapphuset mot Grev Turegatan med fäste och sentida, mycket välgjord ådringsmåling.



Kv. Sperlingens backe Nr. 55, Stockholm
Antikvarisk förundersökning



Kulturhistoriskt värde

Metodbeskrivning

Nedan redovisas en analys av fastighetens kulturhistoriska värde. Analysen utgår från en arbetsmodell för värdering som presenteras i boken Kulturhistorisk värdering av bebyggelse av Axel Unnerbäck (Riksantikvarieämbetet 2002). I analysen har begreppet kulturhistoriskt värde delats upp i kategorierna dokumentvärdnaden och upplevelsevärden. Dokumentvärdnaden avser den information en byggnad kan förmedla från t. ex. samhällshistorisk och arkitekturhistorisk synpunkt. Upplevelsevärden avser miljöskapande, arkitektoniska och estetiska kvaliteter.

Dokumentvärdnaden

Kvarteret Sperlingens backe ligger i gränzonen mellan två rutnätsstrukturer som etablerades i samband med en reglering på 1640-talet. Grev Turegatan och Humlegårdsgatan fick sin nuvarande sträckning under denna period. Utöver denna äldre struktur som vittnar om 1600-talets stora reglerings- och utbyggnadsattsning representerar kvarteret framför allt det sena 1800-talets stadsbyggande. Karakteristiskt för denna period är breda, trädplanterade huvudgator (Birger Jarls gatan och Sturegatan) med öppna platsbildningar (Stureplan) och en tät, enhetlig och påkostad stenstadsbebyggelse. Övriga gator (Grev Turegatan och Humlegårdsgatan) är smalare och med en enklare, mindre påkostad bebyggelse.

Det är en med avseende på struktur, material och höjd/skala relativt enhetlig bebyggelse som präglats av 1870-talets juridiska reglering av byggandet (1874 års nationella byggnadsstadga och Stockholms lokala byggnadsordning från 1876).

Ur riksintresssynvinkel är det framför allt kvarterets funktion som källa till kunskap om 1800-talets stadsbyggande och som källa till upplevelse av den täta och enhetliga stenstadsbebyggelsen som karakteriserar detta skede. Kvarteret utgör också en central del i stadsmiljön kring Stureplan, Birger Jarls gatan och Sturegatan. Med tiden har även handeln fått en allt större betydelse inom kvarteret vilket manifesteras genom uppförandet av Sturegallerian på 1980-talet.

Kvarteret Sperlingens backe hade redan då det började bebyggas attraktiva adresser. Detta gjorde att de byggnader som uppfördes gavs en representativ utformning och att de arkitekter som fick rita byggnaderna var välrenommerade och stod för en modern arkitektur. Nr 55 ritades av Samuel Kjellberg en av de mest anlitade arkitekterna vid tiden. Genom detta har byggnaden fått en tidstypisk och modern utformning och är en god representant för sin tids påkostade byggande och har därför ett *arkitekturhistoriskt värde*.

Utformningen med avskurna hörn underlättade trafiken med hästdragna fordon och var något som föreskrevs i Stockholms byggnadsstadga 1874. Med sitt läge framför Freys hyrverk var denna utformning särskilt påkallad och sannolikt är det därför som även hörnen in mot kvarteret skurits av. Genom detta berättar byggnaden även om verksamheten på den angränsande tomten. Detta är en del av det *arkitekturhistoriska*, det *samhällshistoriska* och det *arkitektoniska* värdet.

Byggnaden uppfördes redan från början för blandad användning. Uppdelningen med butiker i bottenvåningen och bostadsvåningar ovanför berättar om tidens funktionsblandning i den mindre skalan. Även bostadsvåningarnas ursprungliga utformning vittnar om hur olika samhällsklasser och samhällstyper blandades i samma byggnad. Kökstrapphuset med sin enkelhet och lopp mellan källaren, vinden och där emellan köken på varje våning bär berättelsen om parallella liv i byggnaden. Tillsammans ger detta byggnaden ett *social- och samhällshistoriskt värde*.

Idag är det på vissa ställen svårt att läsa de ursprungliga lägenhetstyperna. Läsbart är dock de olika rummens organisation med större representativa rum mot gatan och mindre med mer privat prägel mot gården. Denna uppdelning är tidstypisk och hör samman dels med byggnadstekniken som krävde en avdelande hjärtmur genom byggnaderna, *byggnadsteknikhistoriskt värde*. Dels att de stora våningar som byggdes vid tiden ofta sträckte sig över minst ett halvt våningsplan och därmed fick både gatu- och gårdsida. Lägenheternas stora utsträckning, många rum för olika ändamål och rummens påkostade utformning är en del av byggnadens *socialhistoriska värde*.

Byggnaden bevarar även minst en ursprunglig serveringsgångsplanering vilken ger dels en förståelse för lägenhetens organisation dels en känsla av autenticitet. Det bidrar till det *arkitekturhistoriska* värdet.

Den bevarade väggen mot de foma dasset bidrar med ett bild av wc-förbudet och har där igenom *samhälls- och byggnadshistoriskt värde*.

Trapphusens placering utanför fasadlivet är tidstypiskt och berättar om tamburens intåg och bär med det ett *byggnadshistoriskt värde*. Det bevarade kökstrapphuset med sin enkelhet ger en särskild känsla av autenticitet.

Trapphusens påkostade utformning och breda lopp berättar även om tiden före hissens och bär med det ett *byggnadshistoriskt värde*. Till detta värde bidrar även de bevarade kakekugarna berättar om tiden före centralvärmnen.

Upplevelsevärden

En stor del av byggnadens omedelbara kvalitet ligger i den historiska upplevelse som den förmedlar. Den är utförd med hög kvalitet i material, hantverk och utformning. Bottenvåningens rustika, varmt rödbruna fasadsten för medvetet tankarna till romanska borgar och slott. Även hörntornet bidrar till denna upplevelse liksom fönstrens gruppering och kalkstensdetaljer i omfångningarna bidrar till byggnadens *konstnärliga* värde.

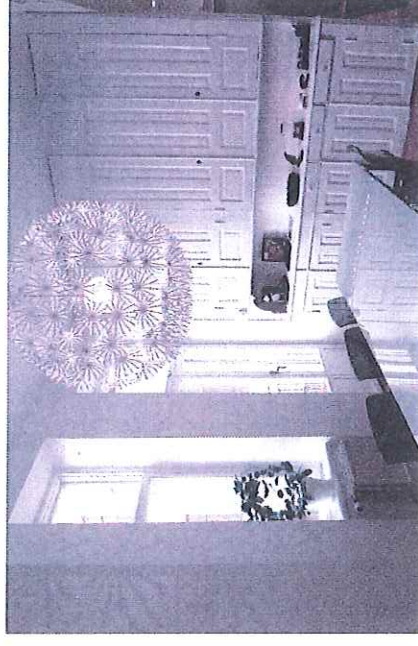
Det hårdbrända ljust gulbeiga teglet är typiskt för 1900-talets jugendstil och skiljer sig från det föregående århundradets putsarkitektur. Det gäller hela fasaden där redovisningen av de äkta materialen är en viktig del av karaktären och bidrar till det tidstypiska uttrycket och det *arkitekturhistoriska* värdet.

Interiörens bevarade rumsvolymer i fil ger en upplevelse av dåtidens ideal och väl tilltagna, representativa bostäder. Till upplevelsen av tidens högre ståndarkitektur hör även de profilerade foder och panelerna i och under fönstren liksom stuckdetaljer och parkettgolv med mönstertiläggningar. Sammantaget bidrar de bevarade interiörerna både till det *konstnärliga* och det *socialhistoriska* värdet.

Huvudtrapphusets polykroma, blyinfattade fönster med målade motiv har ett stort *konstnärligt* värde och skänker med din karaktär en särskild autenticitet åt trapphus och gårdsrum. Även de andra trapphusens fönster medpräglat råglas ger byggnaden autenticitet och visar på tidens önskan om dekor även i det mindre påkostade och har också de ett konstnärligt värde. Till det konstnärliga värdet bidrar även den bevarade takmålningen i entrén och kakelugnarnas dekorativa utformning.

Värdebärande detaljer

- Ursprunglig stomme
- Torntakets dekorativa utformning
- Skorstensstockar och ventilationskanaler
- Fasadens rubbelmur, hårdbrända tegel och dekorativa kalk- och sandstensdetaljer.
- Fönstrens placering, gruppering och indelning.
- Ursprungliga fönster och dess glasning, i flera fall med blyinfattning ellerpräglat råglas.
- De bevarade affärsentréerna, utformning och material.
- Bostadsvåningarnas trapphus med mönsterlagda marmorgolv, trapplopp i kalksten, stuckatur, putsdekor, handledare och smidesräcke.
- Trapphusets lägenhetsdörrar och dörrar till köksingångar samt dörrar med överljus till de forna toalettrummerna.
- Kökstrapphuset, dess enkelhet, sträckning och trapplopp i kalksten.
- Metallklätt hisslopp med hisskorg.
- Bevarad planlösning.
- Bevarade dörrar, trycken och platsbygd inredning.
- Bevarad stuckatur och takrosetter samt bemålat tak i entrén.
- Fönster-, dörrfoder och höga fotlister.
- Ursprunglig fyllningspanel i och under fönstren, de forna kökens enkla putsavslutning kring fönstren
- Parkettgolv med tilläggningar och ursprungliga golvfoder.

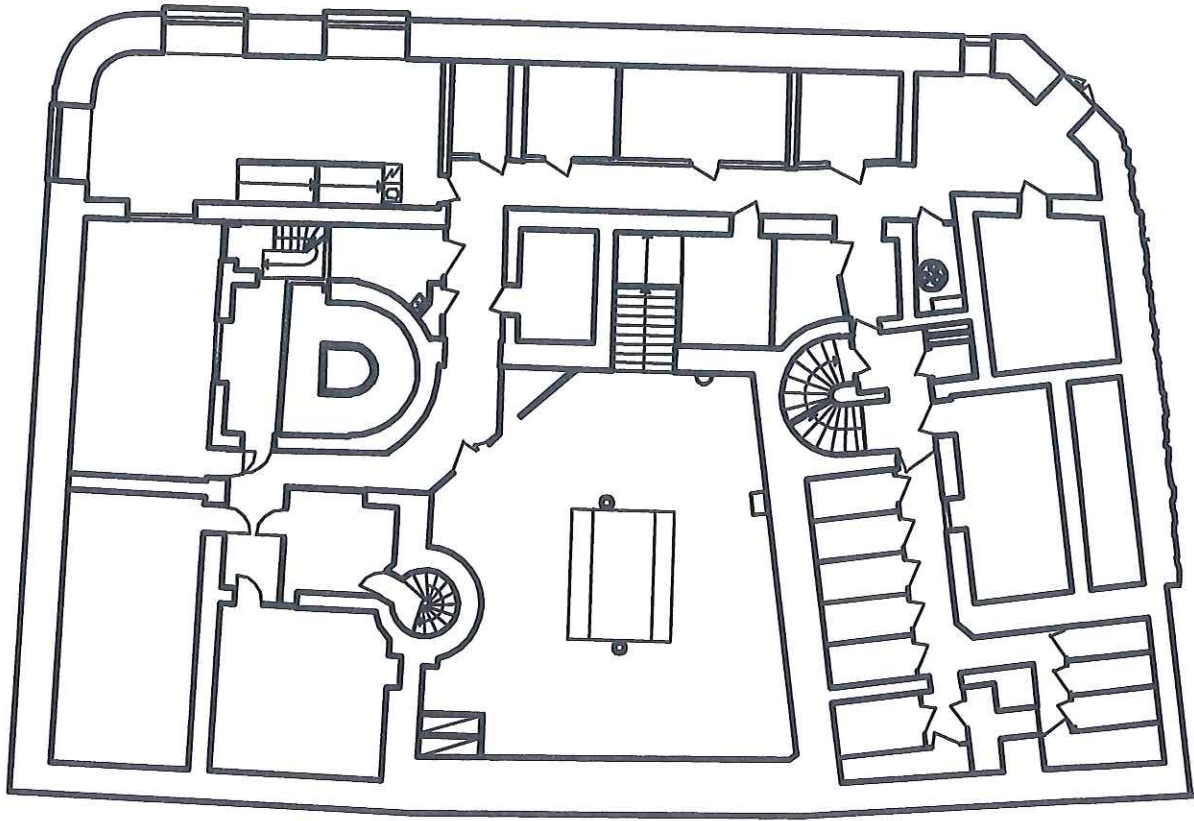


På de planritningar som följer efter detta kapitel är de kulturhistoriskt värdefulla detaljerna markerade. Rött visar organiskt material så som trä, i det här fallet exempelvis snickerier och smygpaneler. Blått står för oorganiskt material så som sten och tegel, i det här fallet till exempel ursprungliga vägglägen, detaljer i marmor eller stuckatur. Grönt markerar metall, vilket kan avse utsmyckningar eller hissar. Till höger om planritningen återfinns en beskrivning av de kulturhistoriskt värdefulla detaljerna specifika för våningen. Överkryssade utrymmen har ej inventerats.

Kulturhistoriskt värdefulla detaljer

Källarvåning

Planet har inte kunnat inventeras men med största sannolikhet är grundmurarna bevarade.

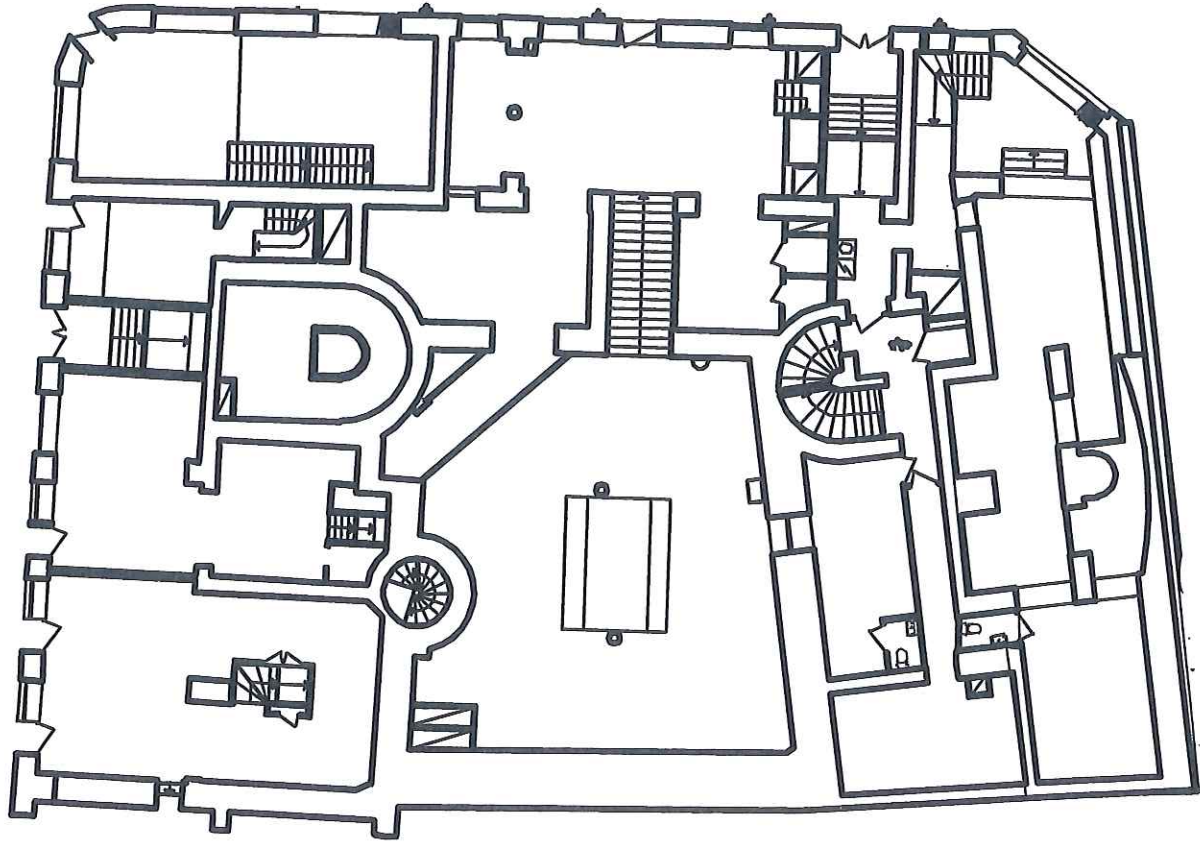


Källarvåning.
Kulturhistoriskt värdefulla detaljer
Röd - Organiskt material så som trä
Blå - Oorganiskt material så som sten
Grön - Metall

Bottenvåning

Bottenvåningen mot den forna Privatgatan består idag av butiksytor vilka är en del av Sturegallerian. Den ursprungliga fasaden har öppnats upp för att möta kraven från dagens handels och både delar av källarvåning och forna lägenhetsytor på entresolen har slagits ihop med bottenvåningens lokaler för att utvidga dessa. Mot Grevturegatan har de ursprungliga affärslokaler slagits ihop och bildat större enheter.

Bottenvåningens fasad är trots detta tydlig och husets utsträckning fortsatt läsbar. Den forna fasaden mot Freys hyrverk är idag inklädd och dold av innetak och gipsväggar. Det gäller även affärslokalerna i vilka få delar av den ursprungliga stommen är synlig.



Bottenvåning.
Kulturhistoriskt värdefulla detaljer
Röd - Organiskt material så som trä
Blå - Oorganiskt material så som sten
Grön - Metall

Kv. Sperlångens backe Nr. 55, Stockholm
Antikvarisk förundersökning

Entresol

Entresolerna har ökat och minskat i omfång under årtiondena. I de flesta affärslokaler har entresolplanet tagits bort helt och hållet i den del som är närmast fasaden men behållits längre in i lokalen. På hörnet mot Freys hyrverk där entresolen ursprungligen var en bostadslägenhet, har delar av entresolens bjälklag tagits bort och utgör idag en del av bostenvåningens affärslokal. Här finns även en bevarad kakelugn som hörde till den forna lägenheten.

Endast delar av lägenheten mot gården har kunnat inventeras men de inventerade delarna bevarar mycket av sin ursprungliga utformning och sannolikt gäller det även för de övriga delarna av lägenheten. Två av rummen mot gården i denna lägenhet bevarar dörrar med igensatta överljus.

Entresolen i hörnan mot Grev Turegatan bevarar enkel stuckatur under nedpendlade installationstak.

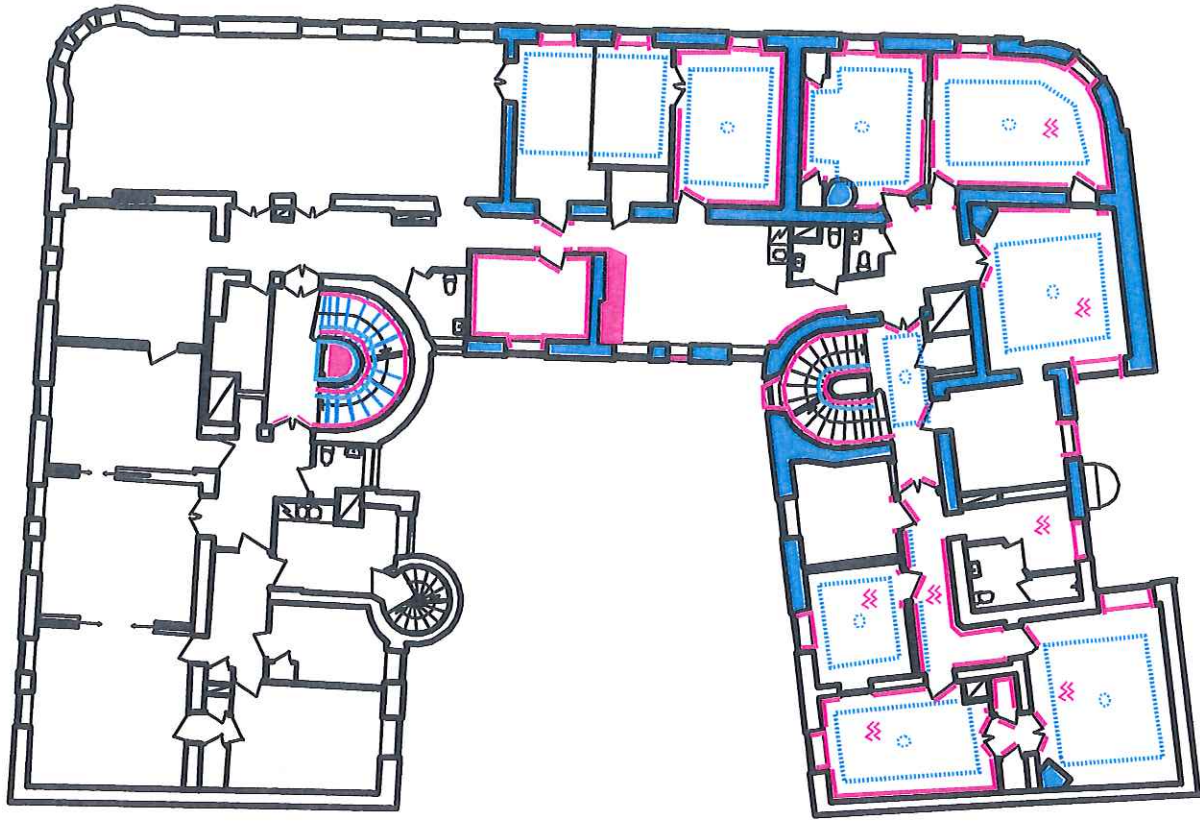


Våning 1. (entresol).
Kulturhistoriskt värdefulla detaljer
Röd - Organiskt material så som trä
Blå - Organiskt material så som sten
Grön - Metall

Våning 1.

På detta plan är en stor del av den ursprungliga rumsindelningen läsbar även och några rum delats upp och dörrar satts igen. Smygpanel, fönster- och golvfoder är bevarade i hög grad, liksom fyllningspanel under fönstren. Här finns även den enda bevarade serveringsgångsreningen. De flesta rum bevarar stuckatur och takrosett och planet bevarar även flera golv synliga. Sannolikt ligger övriga golv kvar under dagens golvträckning.

En del av planet har inte kunnat inventeras.



Våning 2.

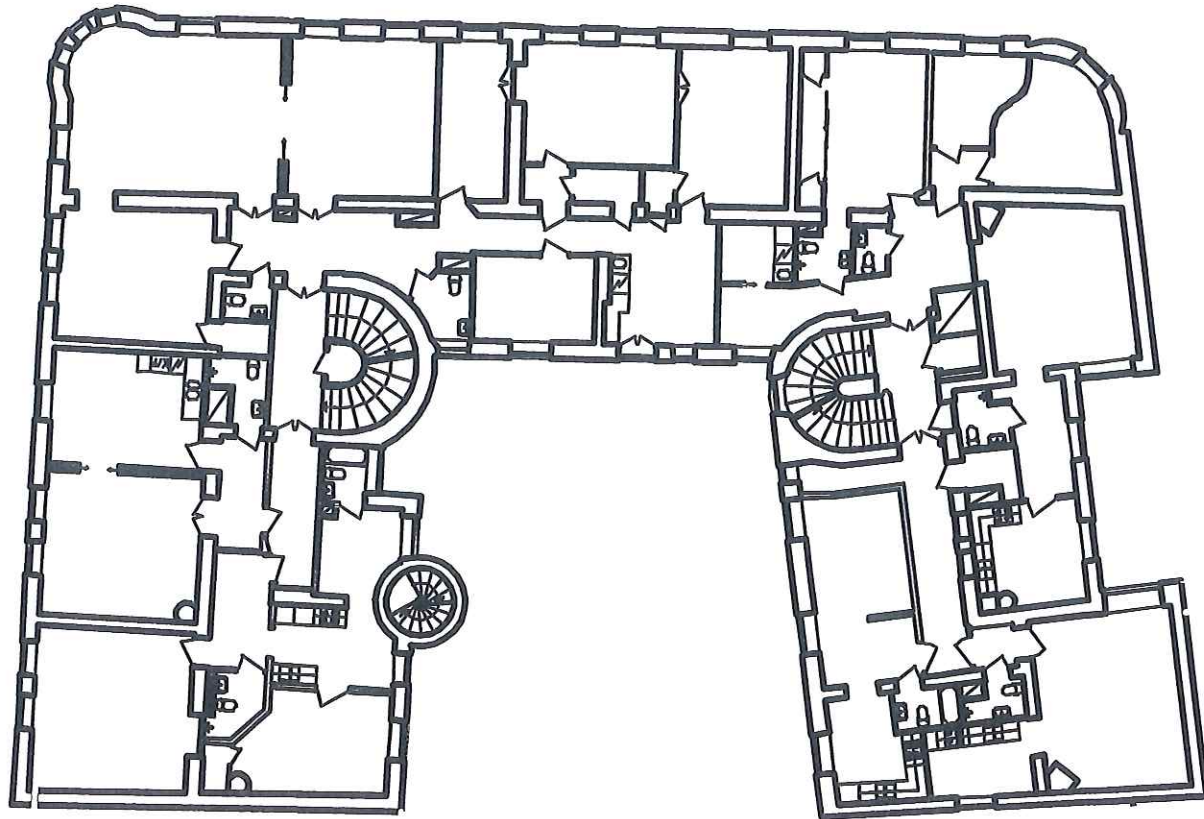
Kulturhistoriskt värdefulla detaljer

Röd - Organiskt material så som trä

Blå - Organiskt material så som sten

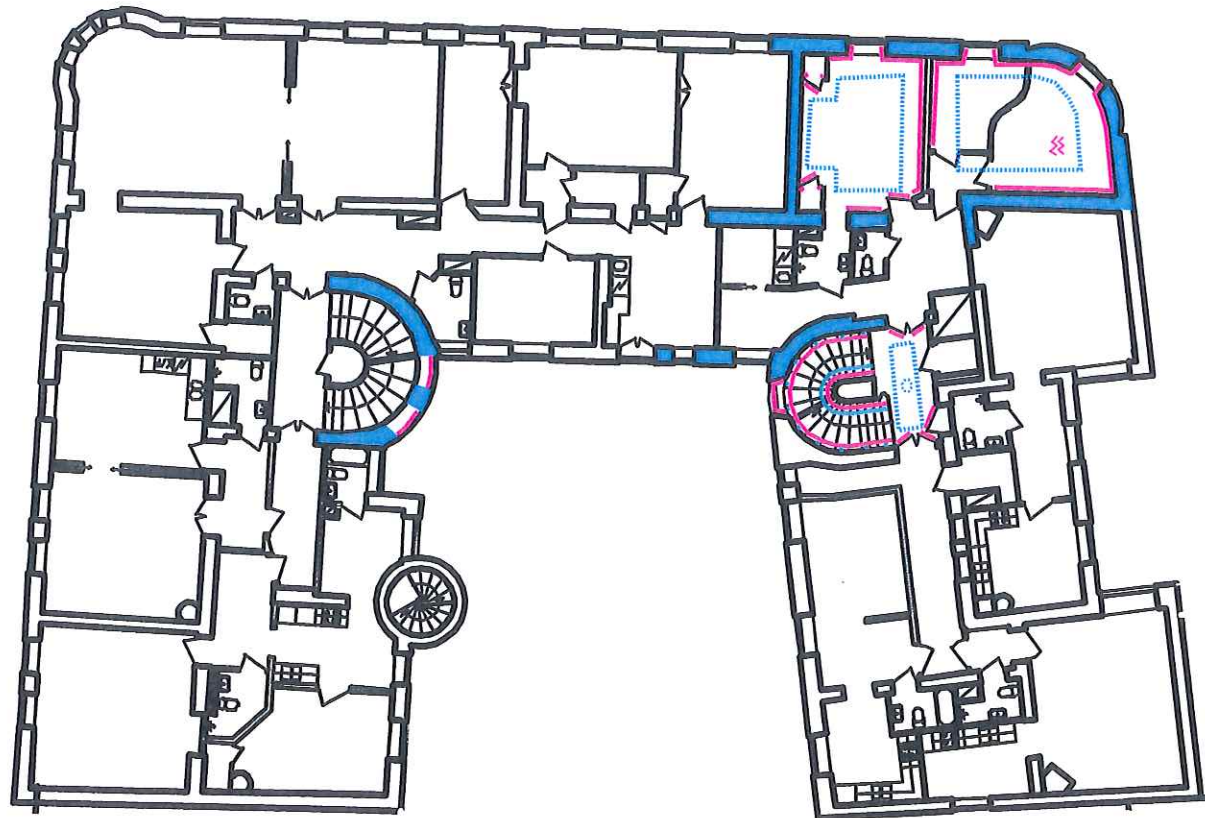
Grön - Metall

Våning 2.



Våning 3.
Kulturhistoriskt värdefulla detaljer
Röd - Organiskt material så som trä
Blå - Oorganiskt material så som sten
Grön - Metall

Våning 3.



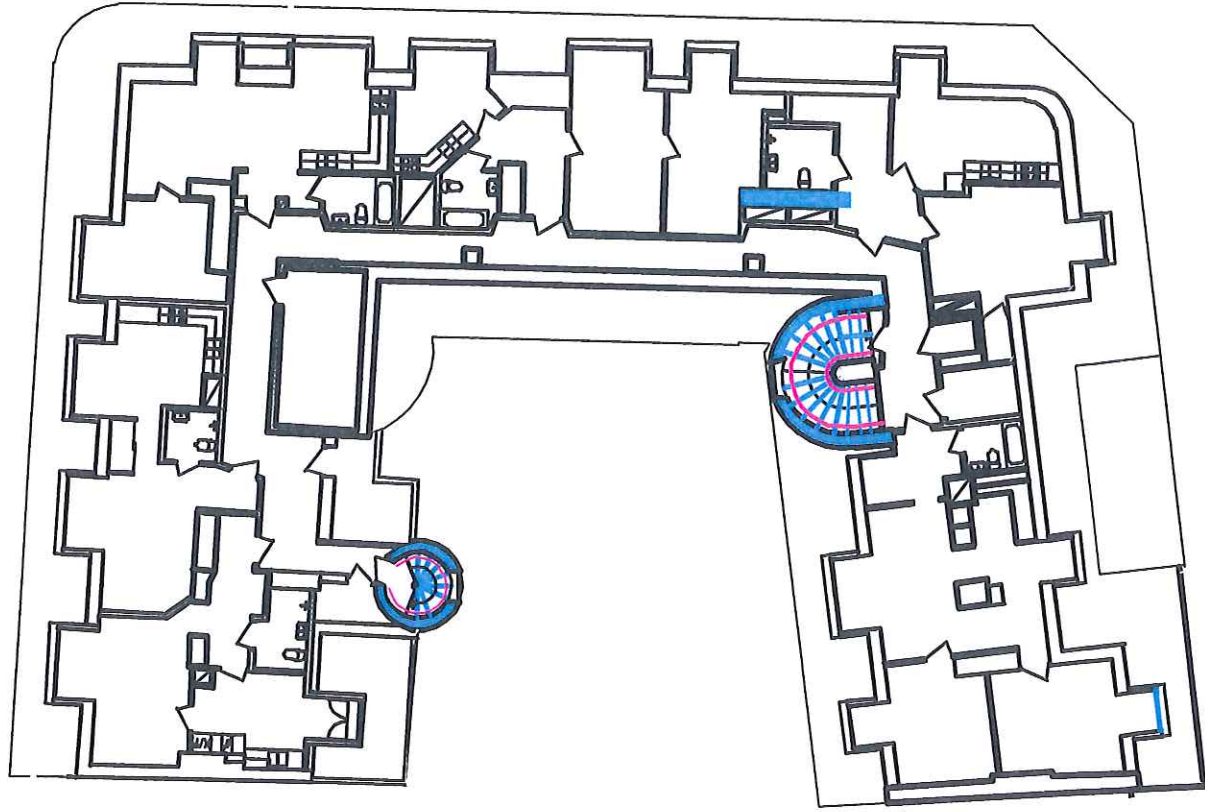
Våning 4.
Kulturhistoriskt värdefulla detaljer
Röd - Organiskt material så som trä
Blå - Organiskt material så som sten
Grön - Metall

Kv. Sperlingens backe Nr. 55, Stockholm
Antikvarisk förundersökning

Vinden

Planet inreddes till bostäder på 1980-talet och bevarar endast några murstockar synliga.

Stora delar av planet har inte kunnat inventeras.



Våning 5. (vind).

Kulturhistoriskt värdefulla detaljer

Röd - Organiskt material så som trä

Blå - Oorganiskt material så som sten

Grön - Metall

Källförteckning

Arkiv

Stockholms stad, Stadsbyggnadsnämnds arkiv (BNA) - bygglovsritningar och byggnadshandlingar

Stockholms Stadsmuseum (SSM)

Tryckta källor och litteratur

Andersson, Karin & Hildebrand, Agneta (1988). *Byggnads-
arkeologisk undersökning: det murade huset. 2.*, rev. uppl.
Stockholm: Informationsenheten, Riksantikvarieämbetet.

Hall, Thomas (red.) (1981). *Stenstadens arkitekter: sju
studier över arkitekternas verksamhet och betydelse vid ut-
byggnaden av Stockholms innerstad 1850-1930*. Stockholm:
Akademilitt.

Unnerbäck, R. Axel (2002). *Kulturhistorisk värdering av be-
byggelse. 1.* [uppl.] Stockholm: Riksantikvarieämbetets förl.

Otryckta källor

Kv. Sperlögens backe Nr. 55, Stockholm
Antikvarisk förundersökning