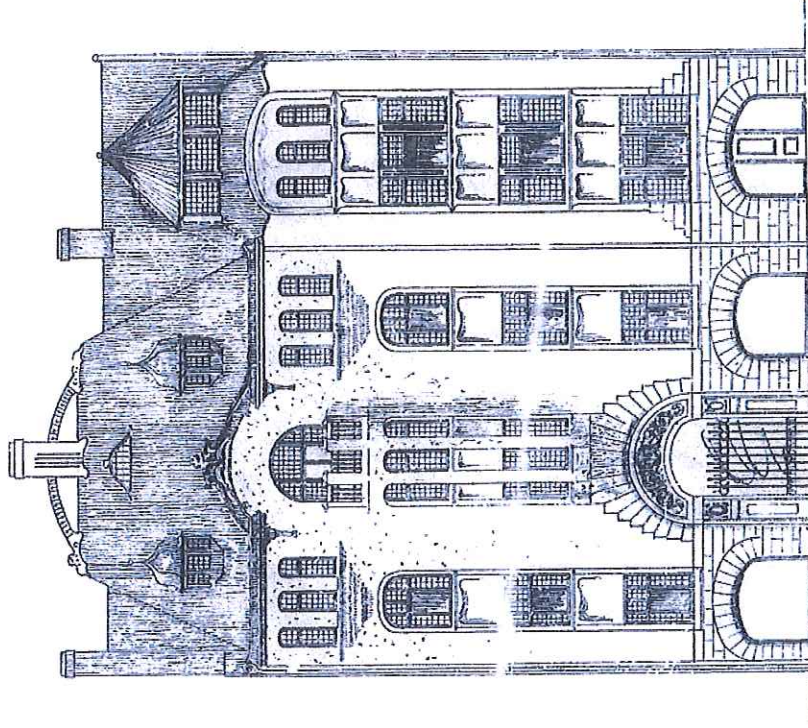


Dnr: 2015- S&I - 1.S.3
BILAGA 1: i

ANTIKVARISK FÖRUNDERSÖKNING

Kv. Sperlingens Backe 56, Grev Turegatan 7



2014-06-30

Kv. Sperlingens backe 56, Grev Turegatan 7

Antikvarisk förundersökning, 2014-06-30

Beställare: Sturegallerian AB

Den antikvariska förundersökningen är utförd av Nyréns arkitektkontor genom:
Fredrik Olsson, byggnadsantikvarie

Omslagsbild: Fastigheten sedd från Grev Turegatan samt ursprunglig fasadritning ur SBK:s arkiv.

Kv. Sperlingens backe 56, Stockholm
Antikvarisk förundersökning, 2014-06-30

Nyréns Arkitektkontor

Innehållsförteckning

INLEDNING	
Fastighetsdata	1
Bakgrund och syfte	1
Skydd	1
Kulturnummer klassificering	1
HISTORIK	
Kvarteret	3
Byggnadshistorik	3
Arkitekten	4
Konstruktion och fasader	5
Inre funktioner och utformning	7
Ombyggnadshistorik	10
BEVARANDESTATUS	
Exteriör	12
Interiör	14
KULTURHISTORISKT VÄRDE	
Metodbeskrivning	17
Dokumentvården	17
Upplevelsevården	17
Värdebärande byggnadsdelar och detaljer	18
Kulturnummeriskt värdefulla delar och detaljer	19
KÄLLFÖRTECKNING	
Arkiv	26
Tryckta källor och litteratur	26

Inledning

Fastighetsdata

Fastighetsbeteckning: Sperlingens Backe 56

Adress: Grev Turegatan 7

Byggår: 1905

Byggherre: Fastigh. Thor

Arkitekt: Hagström & Ekman

Byggmästare: Emil Östhlin

Ursprunglig funktion: Bostadshus

Bakgrund och syfte

Nyréns Arkitektkontor har på uppdrag av Sturegallerian AB genomfört en antikvarisk förundersökning i kv. Sperlingens Backe nr. 56. Arbetet har utförts av byggnadsantikvarie Fredrik Olsson. Fotografier, om ej annat anges, är tagna av Nyréns Arkitektkontor.

Skydd

Fornlämningar

Hela kvarteret Sperlingens backe ligger inom fornlämning RAÄ 103. Enligt 2 kap. 12§ kulturminneslagen krävs tillstånd från länsstyrelsen för schaktning, grävning och andra ingrepp i mark.

Plan- och bygglagen

För alla kvarterets byggnader gäller varsamhetskrav och särskilda krav vid underhåll enligt 8 kap. 17 och 14§§ i plan- och bygglagen.

Miljöbalken

Stockholms innerstad med Djurgården (AB115) är av riksintresse för kulturmiljövården vilket regleras inom Miljöbalkens kap. 3. Riksintresset ska skyddas mot påtaglig skada, vilket innebär att områdets kulturhistoriska värden ska bevaras och skyddas från åtgärder som medför påtaglig negativ kulturmiljöpåverkan.

I Riksantikvarieämbetets riksintressebeskrivning Stockholms innerstad med Djurgården [AB 115] 1997-08-18 lyder motiveringen som följer;

Storstadsmiljö, präglad av funktionen som landets politiska och administrativa centrum sedan medeltiden och de mycket speciella topografiska och kommunikationsmässiga förutsättningarna för handel, samfärdsl och försvar. Utvecklingen inom stadsplane- och byggnadskonsten har fått särskilt tydliga uttryck med alla epoker från medeltiden till nutid väl representerade.

Kulturhistorisk klassificering

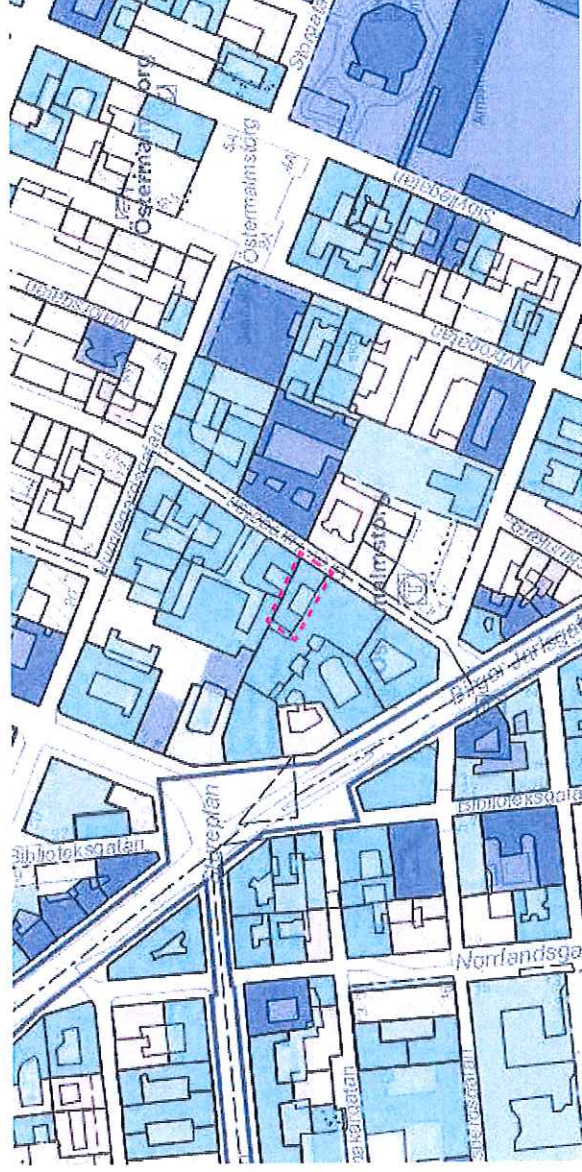
Fastigheten har av Stockholms Stadsmuseum klassificerats som särskilt värdefull från historisk, kulturhistorisk, miljömässig eller konstnärlig synpunkt (grön klass). Vid en bygglovprövning kan grön- och blåklassade byggnaderna komma att omfattas av förbud mot förvanskning enligt 8 kap. 13§ i plan- och bygglagen.

Kv. Sperlingens backe 56, Stockholm
Antikvarisk förundersökning

Kv. Sperlögens betydelse inom riksintresset

Med utgångspunkt från hur riksintresset definieras bedöms följande aspekter vara relevanta med avseende på Kv Sperlögens funktion inom ramen för riksintresset:

- 1600-talets starkt expansiva stad, med stadsplanestruktur, de offentliga rummen och bebyggelsen.
 - Det stora reglerings- och utbyggnadsområdet på malmarna, med planstruktur, kyrkor, offentliga byggnader och bostäder.
 - Det sena 1800-talets stadsbyggande med esplanadsystemet och gator av olika bredd och karaktär, och byggnader i bestämda hushöjder.
 - Den tätta och enhetliga stenstadsbebyggelsen.
 - Kungsgatan som återspeglar stadsplanering och bebyggelseutvecklingen under 1900-talets inledande årtionden.
 - Kontor, bankpalats, försäkringsbolag, varuhus och andra handels och näringslivets byggnader.
- Andra Stockholmska särdrag:
- Vyerna från viktiga utsiktspunkter, blickfång
 - De tydligt avläsbara "årsringarna" i stadsväxten.
 - Stadssiluetten med den begränsade hushöjden där i stort sett bara kyrktornen och offentliga byggnader tillåtit höja sig över mängden.



Överst en satellitbild med den aktuella fastigheten markerad med en röd ram. Bild från Eniro.

Underst karta över kulturhistorisk klassificering i Stockholm med den aktuella fastigheten inom röd ram. Källa: Stockholms stadsmuseum.

Kv. Sperlögens backe 56, Stockholm
Antikvarisk förundersökning

Historik

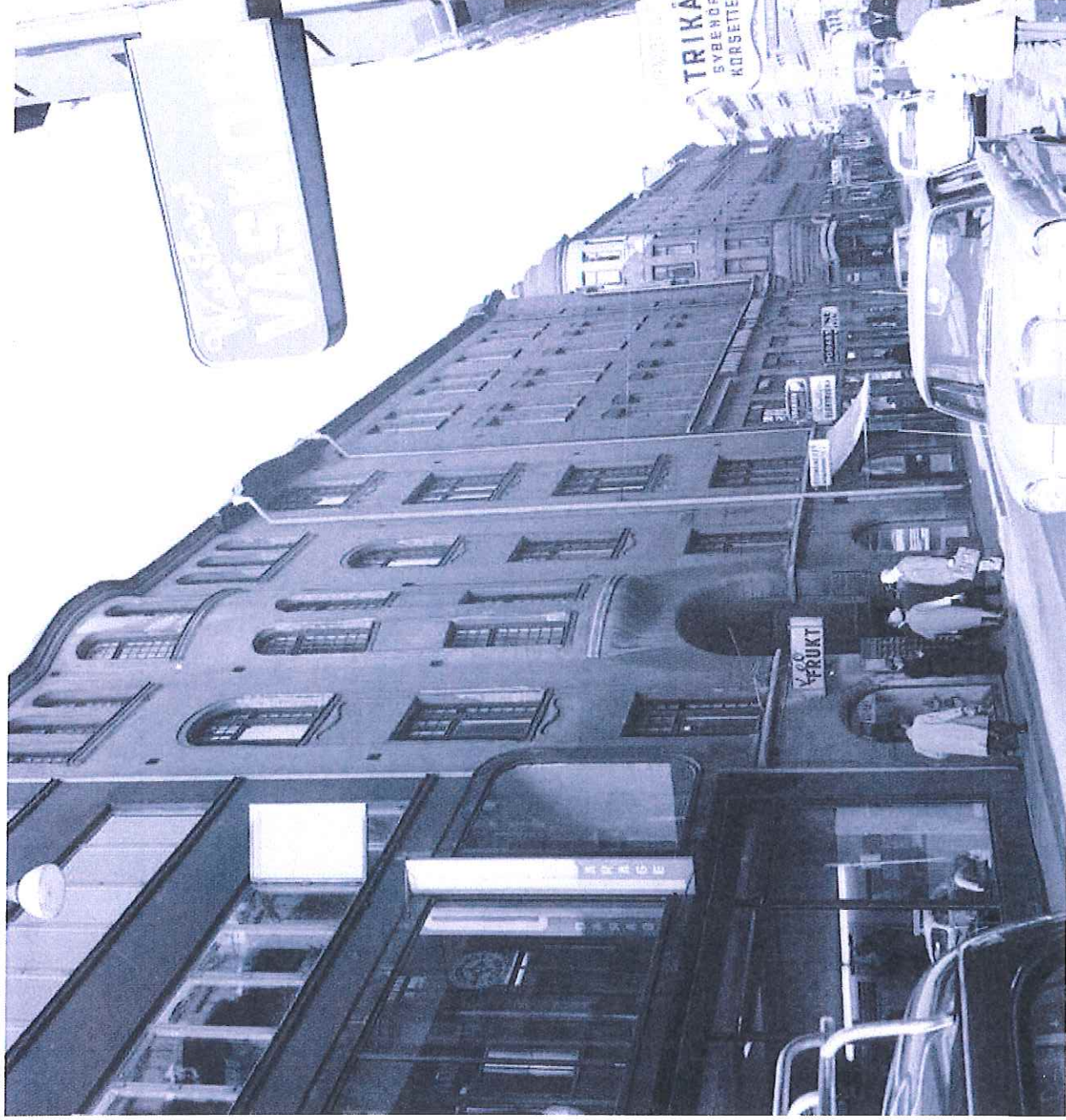
Kvarteret

Kvarteret Sperlingens Backe har sitt namn efter generalmajoren Kaspar Otto Sperling (1596-1655). Sperling bosatte sig 1645 vid den västligaste delen av Riddargatan där han uppförde ett av stadsdelens första stenhus. Efter honom fick Riddargatans branta backe ner till dagens Birger Jarlsgratan, liksom även kvarteret norr därom, namnet Sperlingens backe. Det var ett stort kvarter som även inkluderade dagens kvarter Landbyska verket och Ladugårdsgrinden norr om Stureplan. Dagens form fick kvarteret först i och med tillkomsten av Birger Jarlsgratan och förlängningen Sturegatan vid slutet av 1800-talet. Under större delen av 1800-talet präglades kvarteret av träbebyggelse. Vid 1870-talets slut hade dock flera bostadshus i sten tillkommit vid Grev Turegatan. Från 1880-talet och några årtionden framåt bebyggdes kvarteret med flerbostadshus i påkostad nyrenässans och jugendbarock.

Byggnadshistorik

Byggnaden uppfördes åren 1904-1905 efter ritningar av stockholmskontoret Hagström & Ekman. Byggherre var Fastighets AB Thor, byggmästare Emil Östhlin. Fasaderna fick en tydlig jugendkaraktär med lätta, närmast organiska former. Den bildade, tillsammans med grannfastigheten på Grev Turegatan 5, en estetisk helhet. De båda länkades också samman via den stora innergård de två fastigheterna delade.

Byggnaden uppfördes som bostadshus med småskalig affärsverksamhet i bottenvåningen, detta ordnande av funktioner var brukligt vid uppförande av bostadshus inom stenstads-kvarteren i början av 1900-talet. Butikerna hade tillgång till lager och förrådshållning i källaren. Bostadslägenheterna på de övre våningarna utformades efter tidens ideal med påkostade och rymliga parallägenheter mot Grev Turegatan.



Byggnaden sedd från Grev Turegatan, fotograf taget 1962, fotograf Siv Rahm. Ur SSM:s samlingar.

Kv. Sperlingens backe 56, Stockholm
Antikvarisk förundersökning

Dessa lägenheter nåddes via huvudtrapphuset närmast gatan. Anställt tjänstefolk hänvisades till ett enklare utformat trapphus längre in i fastigheten som anslöt till bostädernas kök. Via en korridor i bottenvåningen kunde resterande boende nå sina något mindre lägenheter i gårdshuset.

Fastigheten har under inte genomgått några större förändringar vilket återspeglas i de få bygglov som påträffades vid arkivstudien.

Utöver några små ändringar i två lägenheters planlösning under 1930-talet var det först 1980 som något hände i byggnaden. Då inreddes det före detta bageriet i den norra delen av bottenvåningen till pizzeria. Den befintliga bakugnen bevarades.

Som en följd av kvarterets utveckling så kontoriserades gatuhusets bostäder under 1980-talet. Vinden kom att inredas med ytterligare kontor 1983, för att få ljusinsläpp till lokalerna byggdes då takkupor i det befintliga takfallet in mot gården. Kontorsytan kom sedan att ökas 1987 så att hela våningsplanet omfattades. Året efter, 1988, byggdes restaurangen i bottenvåningens södra del om och ett ventilationsschakt tillkom på innergårdens fasad.



Porträttfotografi av arkitekterna Georg Hagström och Frithiof Ekman. Ur SSM:s samlingar.

Arkitekterna

Hagström & Ekman var ett Stockholms största arkitektkontoren kring sekelskiftet 1900. Kontoret drevs av Frithiof Ekman och George Teodor Hagström. I mängden uppförda byggnader överträffas de bara av Dorph & Höög. Kontoret var känt för sina nationalromantiska och jugendinspirerade byggnader och de stod bakom en rad storslagna hus i Stockholm. De flesta av dessa uppfördes på Östermalm och på förmåna adresser så som Strandvägen och Drottningsgatan. Arkitekterna rönt uppskattning för sina öppna gårdsmiljöer och för förslaget på utformning av Karlslans norra sida 1916.

Hög konstnärlig klass och äkta material blev utmärkande för kontorets arkitektur. De inledde sitt samarbete under högkonjunktur och ritade sammanlagt 154 byggnader, ofta "representativa hus med förmåna lägen" för välbärgade byggherrar. Hagström & Ekman's hus utmärks ofta av rikt artikulerade fasader med burspråk och hängtorn med överbyggnader i takpartiet, småspröjsade överfönster, kraftiga takvolymner, taktäkta med glaserat tegel och koppar och fina detaljer i trä och smide. De slätputsade fasaderna, ofta med dekor i puts, kakel eller målad, ströks med ljusa lätta färger i gulskalan. Bottenvåning och portal bekläddes med huggen natursten.

Per Frithiof Laurentius Ekman föddes 1871 i Gnarp i Hälsingland. Han studerade på Uppsala universitet mellan 1890–1892 då han började på KTH och var där t.o.m. 1893. Här efter företog Ekman flera studieresor bl.a. till Tyskland, Belgien, Frankrike, Italien och England. 1896 arbetade han på arkitektkontoret Lindgren & Salin och 1897 hos Agi Lindegren. Mellan 1897 och 1899 studerade han på Konstakademien. Han avled i Strängnäs 1941.

Georg Theodor Hagström föddes 1865 i Älgshult i Småland. Han studerade på KTH mellan 1887–1891 och på Konstakademien 1891–1894. 1896 företog han en studieresa till Tyskland och Italien. Mellan 1895–1897 var han anställd på arkitektkontoret Agi Lindegren. Han var också en tid slottsarkitekt för Drottningholms slott. Han avled i Stockholm 1918.

De båda bildade arkitektkontoret Hagström & Ekman 1898 och deras första uppdrag var två fastigheter längs Birger Jarls gatan, nr 18 och nr 15. Byggmästare för båda fastigheterna var Håkan Bergkvist, en man Hagström tidigare hade samarbetat med vid uppförandet av två storslagna fastigheter vid Kommandörsgatan. Tomten Sperlingens Backe nr 46 ansågs vara svårbebyggd på grund av sin form och djup men kontorets förslag uppskattades av stadsarkitekten Salin. Fram till 1902 hade kontoret endast en anställd men redan vid årsskiftet samma år var antalet anställda uppe i fyra för att de sista åren vara sex.

Georg Hagström beskriver för ett folkarkiv sin faders liv på följande vis: *Min pappas liv var fyllt av arbete, i varje fall på det sättet att hela hans eller nästan hela hans vakna tid upptogs av arbete eller tankar på arbetet. Han arbetade varje kväll i hemmet till klockan halv tolv och det arbetet bestod i att han gjorde skisser till våningsplaner, skisser till fasader* o.s.v.

Den gemensamma verksamheten pågick fram till 1917 då Ekman flyttade och lämnade firmen. Hagström drev kontoret vidare fram till sin död 1918. Efter Hagströms död övertogs firmen av två av de anställda och drevs under namnet Bocander & Cronvall till 1940-talet.

Konstruktion och fasader

Marken pålades innan byggnadsarbetet kunde påbörjas, pålarna angavs vara 965 till antalet. Byggnadens konstruktion kom att bestå av bärande tegelstommar med träbjälklag.

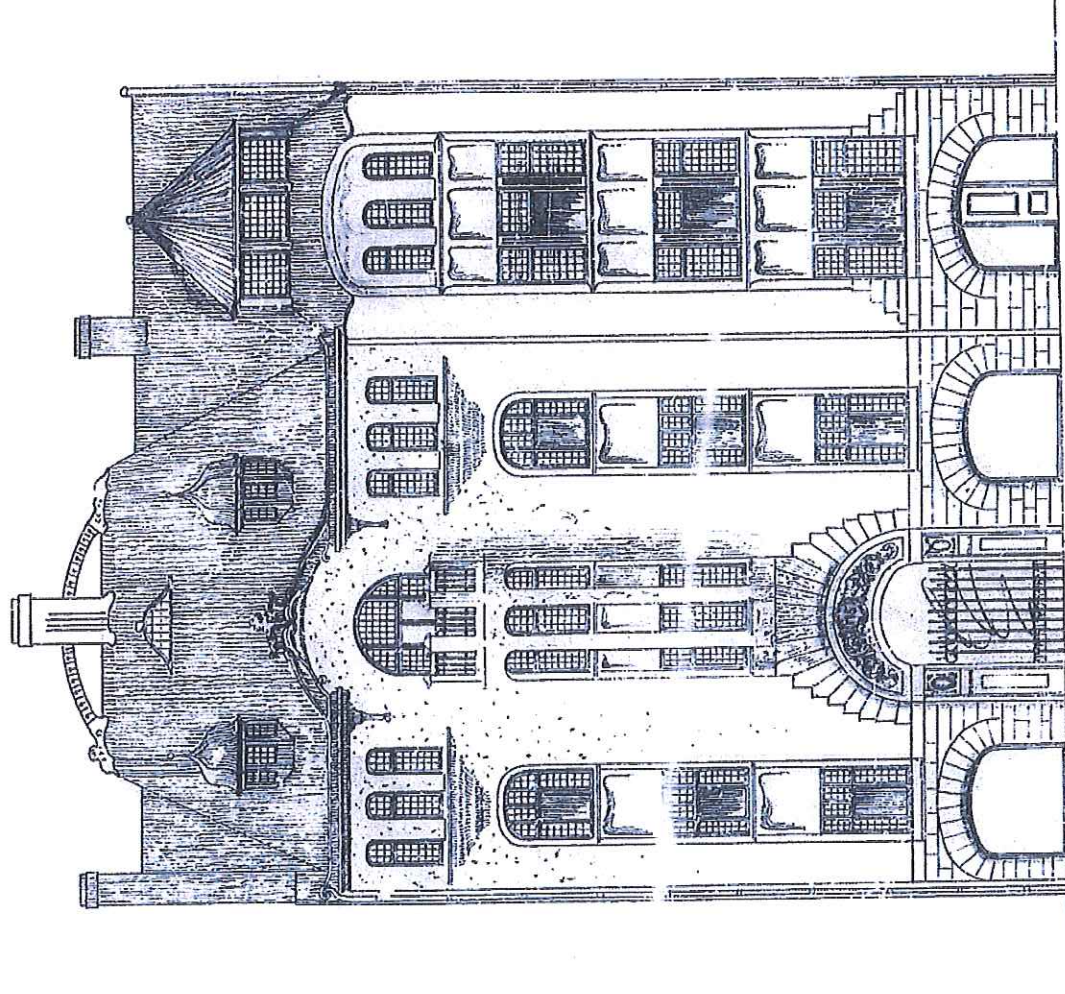
Fasaden fick en utpräglad jugendgestaltning. Sockelväningen utfördes i kvadermuggen kalksten med stora välvda öppningar in mot butikslokalerna. Huvudentrén markerades i fasaden av från öppningen radiellt ställda kvaderstenar. Inuti valvöppningen omgavs själva porten av en rik putsdekor med växrankor och akantusblad. Ovanför entrepartiet sköt ett burspråk ut från fasaden på det för jugendstilen typiska sömlösa sättet. Burspråket var tänkt att krönas av en balkong, denna kom dock inte att utföras.

Fönsterpartierna saknade omfattningar utöver enklare profilerade ringar. Fönstrens nedre del utgjordes av en profilerad putslist skyddad av ett bleck av kopparplåt. Fönsterpartierna bestod på de nedre våningarna av sjulufsfönster där rutan i mitten var helglasad och de till höger och vänster samt ovan tvärposten var småspröjsade. På de något större fönsterpartierna i den norra delen av fasaden avdelades den mittersta rutan av en mittpost. Burspråkets och den övre våningens mindre fönster bestod av tvålufsfönster med småspröjsade rutor avdelade med en tvärpost.

Hela fasaden slätputsades, under fönsterpartierna skapades mönster i form av en slags stiliserade festonger. Takfoten markerades på bygglovsritningen av rika putsornament, i slutändan sparades det på detaljerna och endast en profilerad kransgesims kom att utföras.

Det vackert formade taket med takkupor och torn kom aldrig att utföras utan blev i slutändan ett traditionellt och enkelt sadeltak täckt med svart takplåt.

Innergårdens fasader fick en enklare utförning men med liknande formspråk och likadana fönsterpartier som den yttre fasaden. Gården täcktes redan vid uppförandet av en överbyggnad som belystes invändigt av tre på gården placerade lanterner.



Den ursprungliga ritningarna över fasaden mot Grev Turegatan, daterad 1903. Ur-SBK:s arkiv.

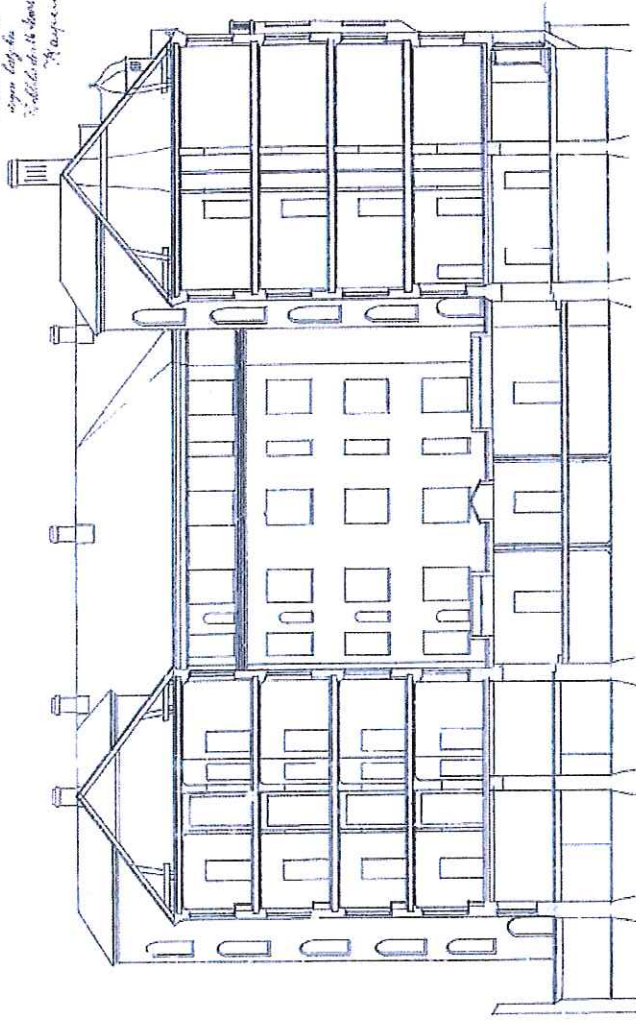
Kv. Sperlingens backe 56, Stockholm
Antikvarisk förundersökning

2276

Nr 465
1915

Byggnadens och tomten nr 56, SÖRRLINGENBACKEN

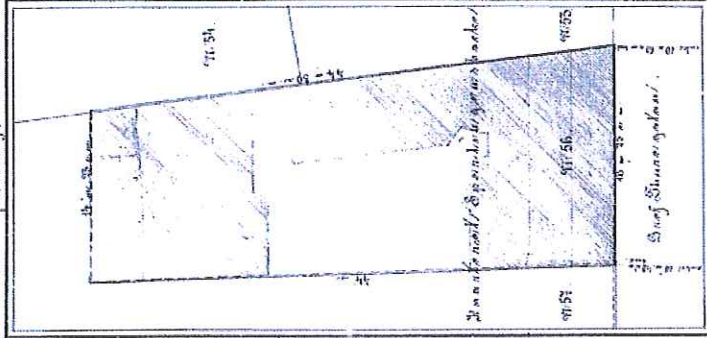
Byggnadens och tomten nr 56, SÖRRLINGENBACKEN
Byggnadens och tomten nr 56, SÖRRLINGENBACKEN
Byggnadens och tomten nr 56, SÖRRLINGENBACKEN



Nr 465
1915

2276

Nr 465
1915
Sörslingsbacken
Byggnadens och tomten nr 56, SÖRRLINGENBACKEN



Sörslingsbacken
Byggnadens och tomten nr 56, SÖRRLINGENBACKEN
Byggnadens och tomten nr 56, SÖRRLINGENBACKEN

Byggnadens och tomten nr 56, SÖRRLINGENBACKEN
Byggnadens och tomten nr 56, SÖRRLINGENBACKEN



Kv. Sörslings backe 56, Stockholm
Antikvarisk förundersökning

Ovan: Sektionsritning över byggnaden daterad 16 mars 1903. Ur SBK:s arkiv.

Längst till vänster: Tomtkarta över fastigheten. Vid uppförandet så bildades en större innergård tillsammans med grannfastigheten nr 57, numera rivna.

Till vänster: Byggnaden skymtar till vänster i bild, fotograf taget 1962, fotograf Siv Rahm. Ur SSM:s samlingar.

Inre funktioner och utformning

Byggnaden uppfördes som bostadshus med affärsverksamhet i bottenvåningen och bostäder på de övre våningarna. I källaren ordnades förrådsutrymmen, dels till de boende, dels till butiksägarna. Källaren nåddes via en spiraltrappa i byggnadens mitt.

På bottenvåningen anordnades, som tidigare nämnts, butikslokaler. Två mindre lokaler på var sida om byggnadens entré samt en större i byggnadens norra del. De två mindre lokalerna nåddes via sidodörrar jämte huvudentrén, den större hade en egen entré längst till höger i fasaden mot Grev Turegatan. I den större lokalen inreddes bageri med en murad bakugn. I utrymmena bakom butikerna, under den överbyggda gården, ordnades lager för verksamheterna.

Byggnadens första våning bestod uteslutande av bostadslägenheter. Direkt till söder om huvudtrapphuset låg en portvaktslägenhet med ett enkelrum och ett pentry under trappan. Öster om denna låg ytterligare en enkelrumslägenhet. Norr om huvudtrapphuset låg så en av de större lägenheterna med förrum, herrum, salong och sal. I dess inre, mot gården, fanns två sovrum samt kök och jungfrukammare. I gårdshuset låg två lägenheter, den mot norr något större med mottagningsrum och serveringsgång.

Våningarna 2,3 och 4 följde sedan den första våningens utformning i stor utsträckning. Mot Grev Turegatan låg från söder en tvårumslägenhet, sedan en enkelrumslägenhet följda av den större paradiägenheten likt våning 1. Gårdshusets planlösning var precis som den första våningen planerad med två lägenheten varav den ena något större.

Lägenheterna i byggnaden inreddes efter tidens ideal med något enklare fast inredning i biutrymmen och de inre delarna medan rummen mot gatan och gården fick en mer påkostad gestaltning.

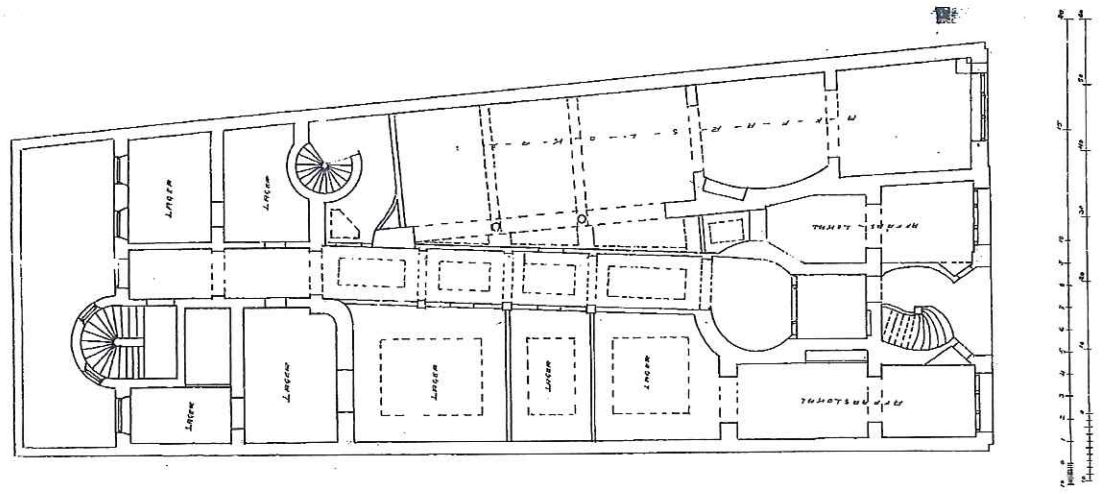
Byggnadens vindsvåning var till stor del oinredd med undantag för en mindre kontorslokal och en tvättstuga i gårdshuset.



Ovan: En av de välbevarade salongerna mot Grev Turegatan. Fotografi taget ur Stockholms Stadsmuseums inventering av byggnaden 1973.

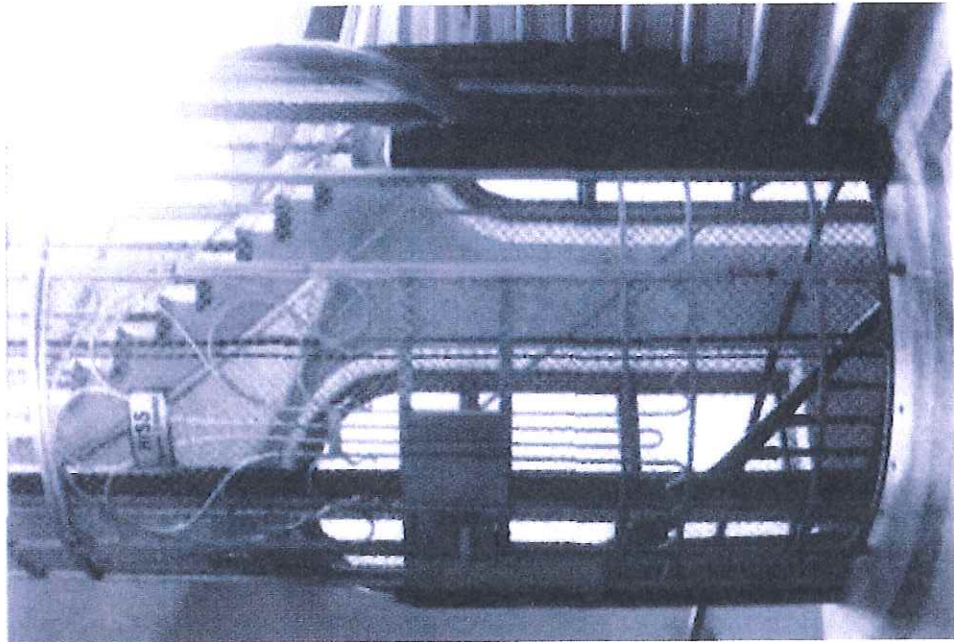
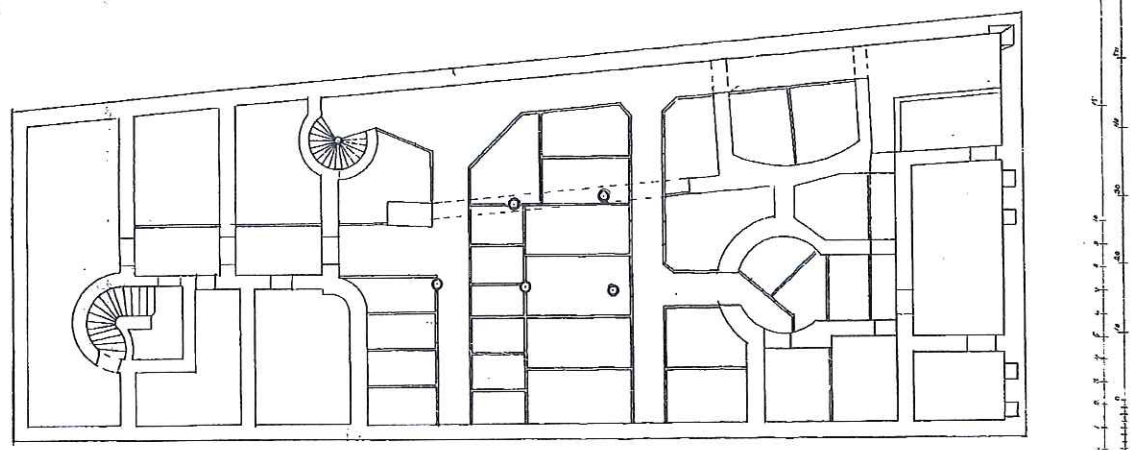
J. 3115
1933

PLANINGEN AV BYGGNADEN Å TOMTEN N:o 56 I KV. SPERLINGENS BACKE.
PLAN AF KÄLLAREN.



J. 3115
1933

PLANINGEN AV BYGGNADEN Å TOMTEN N:o 56 I KV. SPERLINGENS BACKE.
PLAN AF KÄLLAREN.



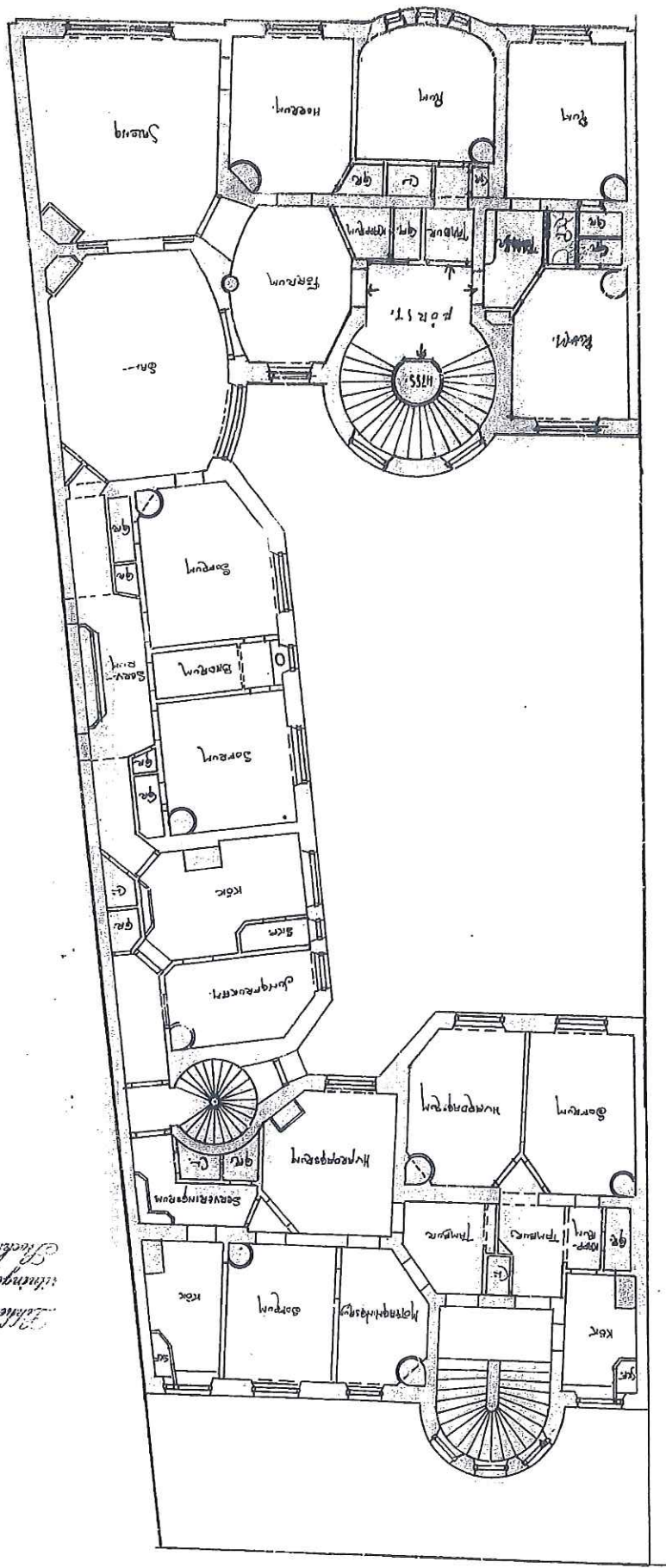
Ovan: Hisskorgen i huvudtrapphuset. Fotograf taget ur Stockholms Stadsmuseums inventering av byggnaden 1973.

Till vänster: Planritning över byggnadens källare daterad 1903. I källaren fanns förrådstrymmen för boende och butiksägare.

Längst till vänster: Plan av byggnadens bottenvåningen med butikslokaler mot Grev Turegatan med tillhörande lagerlokaler bakåt i byggnaden. Korridoren i byggnadens mitt ledde in mot gårdshuset. De streckade kvadraterna indikerar lanterinöppningar vilket gav ljus till de annars mörka utrymmena.

RITNING TILL NIVÅGÅNGAR I TAKTEN N: 56 KV SPERLINGENSBÄCKEN
PLAN NR 22 ÖFVRE VÅNINGARNE.

*Öfversta med den fastsmältta
Stegen i höghuset
Stegen i den höghuset
Korridorerna*



Planritningen över byggnadens övre våningar, daterad 1903. Observera hur kök och jungfrukammare nåddes från egna entréer. Ur SBK:s arkiv.

Kv. Sperlingens backe 56, Stockholm
Antikvarisk förundersökning

Ombyggnadshistorik (bygglov)

1903 - Nyb. bostadshus gatu- och gårdshus gårdsflygel gårdsunderbyggnad.

1933 - Ändr. 3 tr gårdshus, ändring av kök samt inredande av badrum i tidigare serveringsgång.

1935 - Ändr. 4 tr gårdsflygel, inredning av toaletter och garderober.

1958 - Brandmursgenombrott 1 tr mellan fastigheten och huset på Grev Turegatan 9.

1979 - Ändring bottenvåning butikslokaler

1980 - Ombyggnad av butikslokal i bottenvåningens norra hälft till pizzabutik

1983 - Inredning av vind till kontor

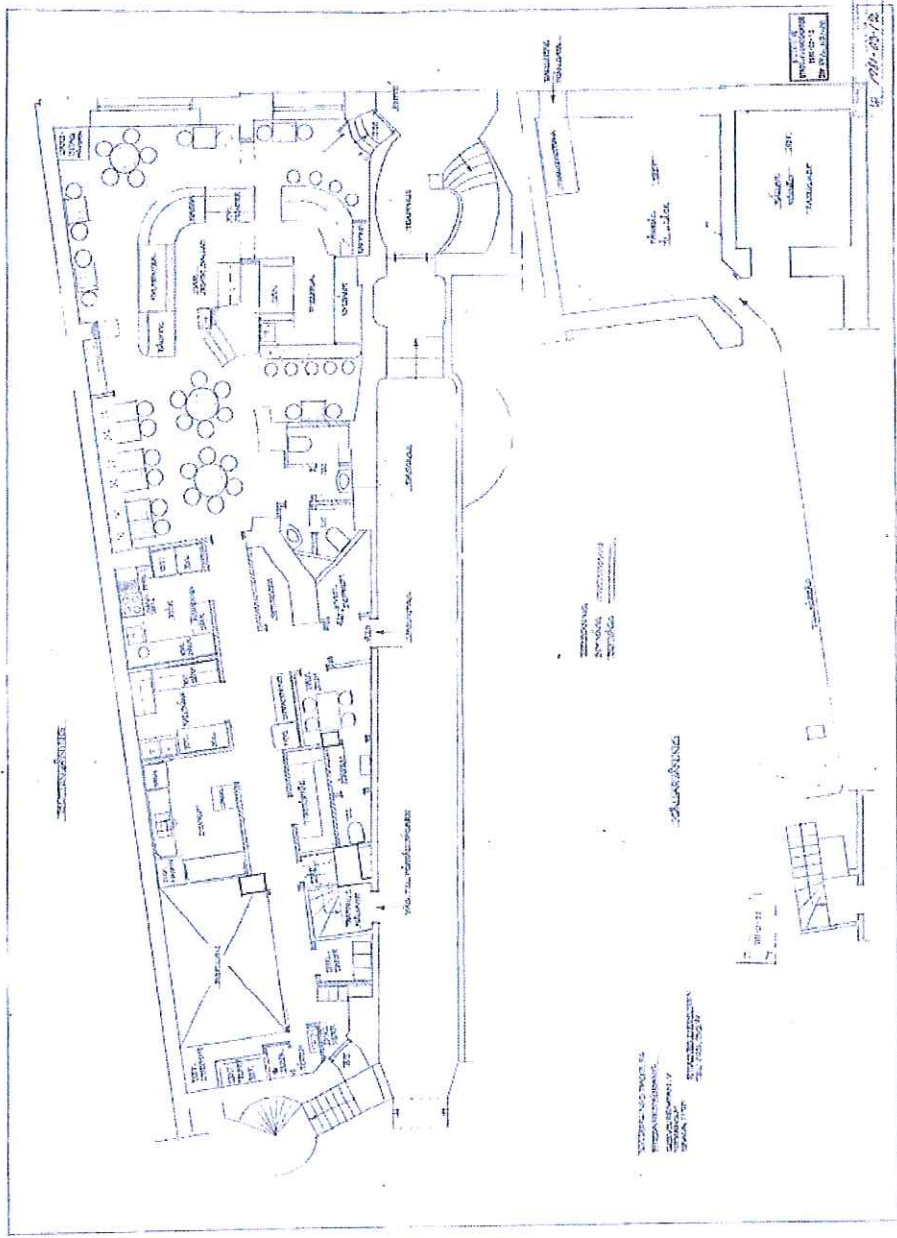
1983 - Anordnande av takkupor mot gården i befintligt takfall

1987 - Ombyggnad av restauranglokal

1987 - Inredning av del av vind till kontor (utökning av befintligt kontor), kökstrapphusets översta plan göts igen.

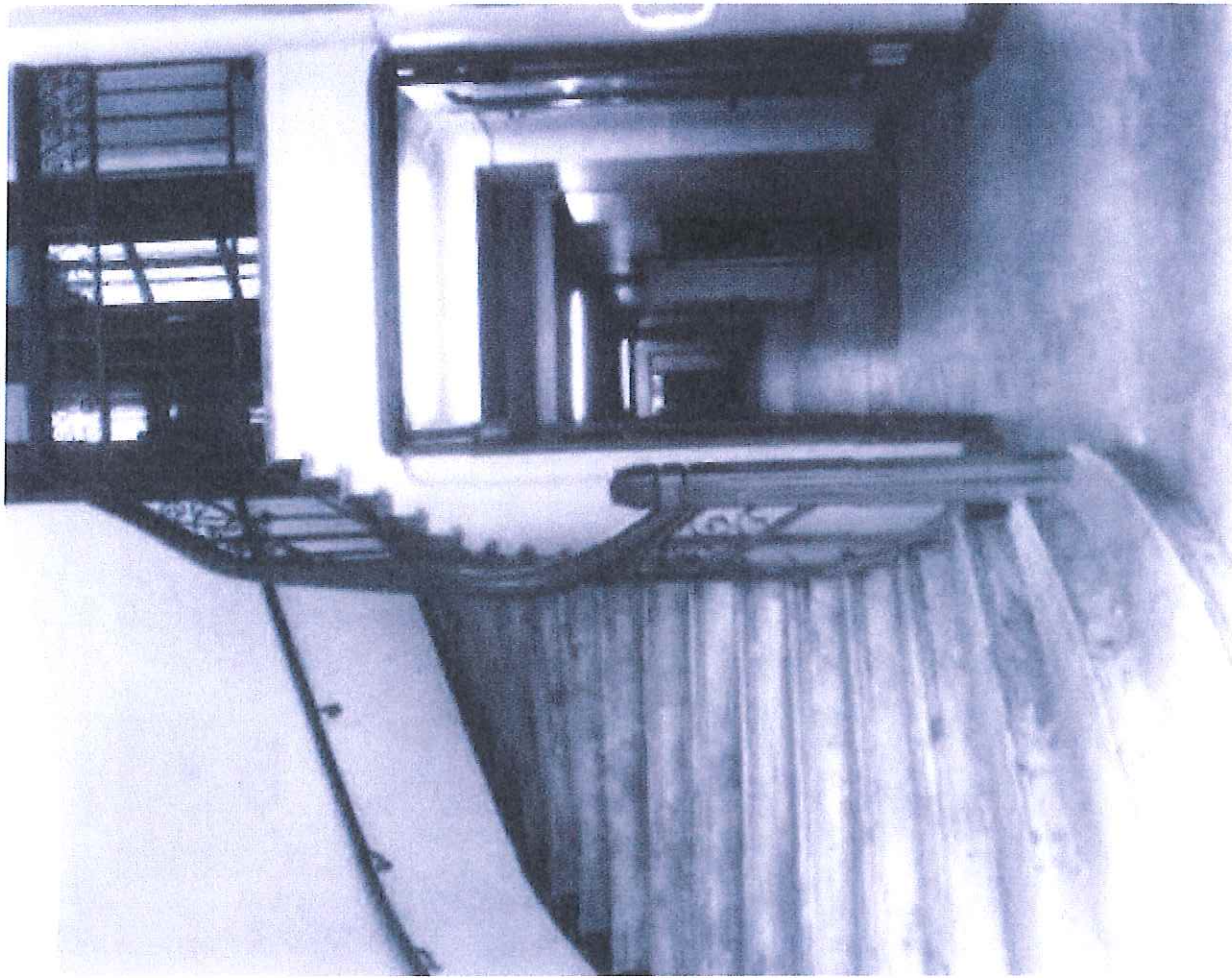
1988 - Omb. av restauranglokal i bottenvåningens södra hälft, ny ventilationsanläggning på tak.

1988 - Fastighetsbildningsförrättningar



Planritningen över ombyggnaden till pizzabutik 1980. Grev Turegatan ligger till höger på ritningen. Ur SBK:s arkiv.

Kv. Sperlörens backe 56, Stockholm
Antikvarisk förundersökning



Fotografier från det östra trapphuset samt trappan från bottenvåningen mot gatuhuset första våning. Båda fotografierna är tagna ur Stockholms Stadsmuseums inventering av byggnaden 1973.

Kv. Sperlångens backe 56, Stockholm
Antikvarisk förundersökning

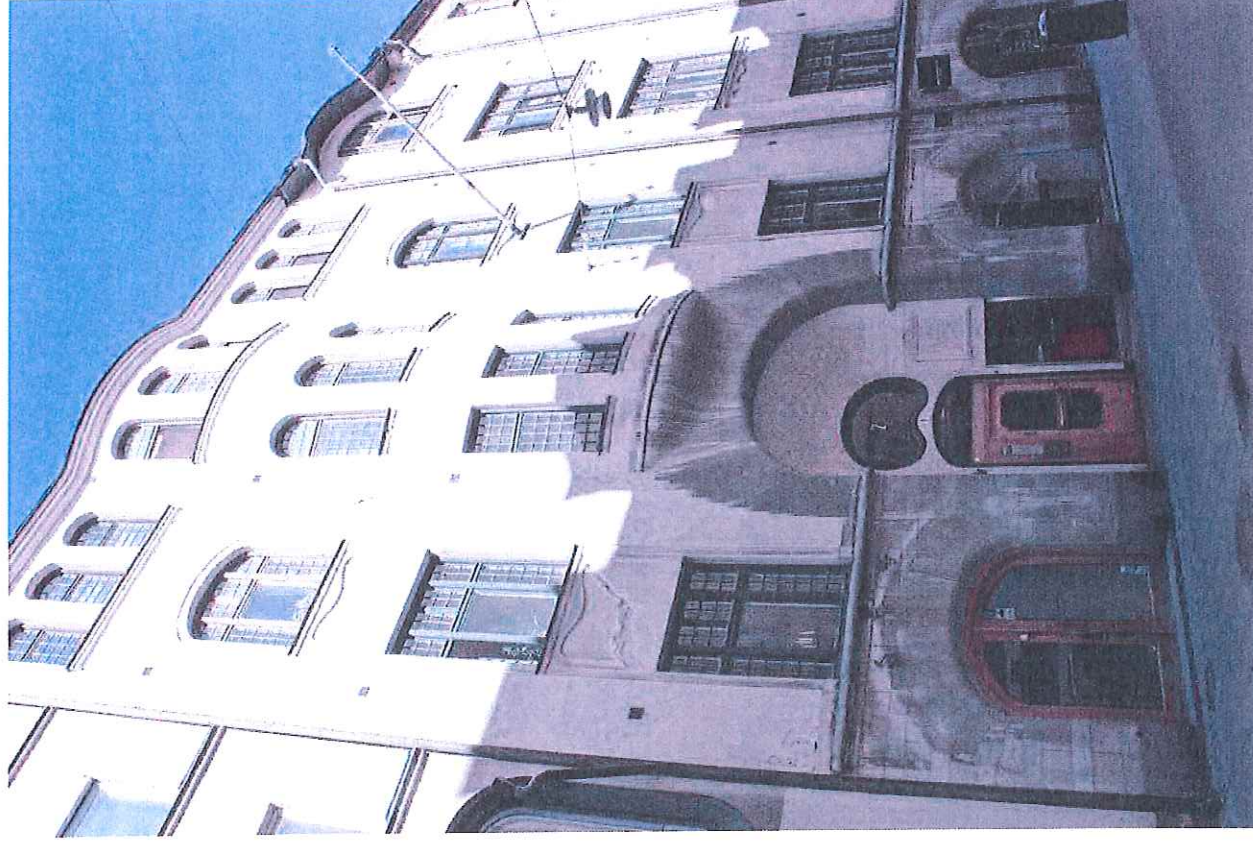
Bevarandestatus

Exteriör

Byggnadens fasad är mycket väl bevarad men i behov av underhåll. Sättningskador i form av sprickor har uppstått under några fönsteröppningar och fragment av slätputsen har fallit ned.

Sockelväningen är i huvudsak bevarad med undantag för valvöppningarnas fönster som bytts mot entrepartier till de butiker som nyttjar lokalerna innanför. Likaså porten är utbytt mot en modern variant. Putsdekoren kring porten misspryds av tekniska installationer och skyltar. Fönstret ovan porten är ursprungligt, liksom de övriga fönstren i fasaden.

Innergården bevarar sin putskaraktär och fönsteröppningar. Fönsterpartierna in mot kontorslokalerna är ursprungliga. De mot bostäderna är däremot utbytta mot helglasade aluminiumpartier. Den överbyggda gårdens lanterner är kvar, utan har fått en ny tjärpappsbeläggning. Ventilationskanalen från 1980-talet löper längs gårdens ena hörn upp till takfoten men påverkar inte upplevelsen i någon större utsträckning.



Fastigheten sedd från Grev Turegatan. Observera de böljande jugendformerna och de bevarade fönsterpartierna.

Kv. Sperlångens backe 56, Stockholm
Antikvarisk förundersökning



I mitten: Huvudentrén mot Grev Turegatan med sin putsdekor.

Ovan: Ett av de bevarade fönsterpartierna i fasaden mot Grev Turegatan.

Till vänster: Gatufasadens norra del bryter den övriga symmetrin.

Kv. Sperlingens backe 56, Stockholm
Antikvarisk förundersökning

Interiör

Byggnadens interiörer är idag relativt välbevarade. Gårdshusets lokaler brukas inte längre som bostäder utan har kontoriserats vilket påverkat deras planlösning och rumsliga samband. Byggnaden bevarar i övrigt i hög grad ursprungliga snickerier så som smypanel mot fönster- och dörrpartier, golvlister, dörfoder med skurkloss, sockelpanel längs väggarna, radiatorskydd, väl tilltagna skjutdörrar och flertalet enkel- och pardörrar med små fyllningar. Ursprungliga golv i trä, antingen brädgolv eller stavparkett lagd i fiskbens- eller stjärnmönster. Flera av golven var vid inventeringstillfället målade. Flera före detta eldstäder markeras i golvet. Ett flertal öppna spisar och kakelugnar bevaras i byggnaden.

Som ett led i kontoriseringen har våningarnas planlösningar förändrats. De större lägenheterna mot Grev Turegatan har förminskats genom att skjutdörren emellan salarna satts igen varpå två mindre lokaler bildats. Överlag är dock rumslägena bevarade vilket blir tydligt i kartläggningen av ursprungligt murverk som följer senare i denna förundersökning.

Gårdshusets lägenheter bevarar mycket av sin ursprungliga fasta inredning i de fall där lägenheterna inte moderniserats. Flera ursprungliga skåpnheter i köken finns kvar liksom speldörrar. Fönsterpartierna mot båda innergårdarna har bytts ut mot moderna, ospröjsade aluminiumpartier med isolerglas, förmodligen för att få till ett behagligare inomhusklimat under vinterhalvåret. Ursprungliga snickerier, smypanel i fönster- och dörröppningar samt golvlister. Ett stort antal spegeldörrar finns kvar samt garderobsinredningar i hallen. Ursprungliga brädgolv i några av rummen. Taken pryds av hålkäl, några av salongerna bevarar profilerad stucklist och rosett. Planlösningen är i det stora hela intakt och rumssammanhången är tydligt läsbara.

Byggnadens trapphus är väl bevarade. Det östra trapphuset, närmast Grev Turegatan, bevarar sin ursprungliga runda hiss inuti sin bur av smidesjärn. Trappstegen av gråvit marmor och vilplanen i samma material med grå bård bevaras liksom trapppräcken med snidade detaljer och profilerade taklister i stuk. Vilplanens träpanel och inpanelade dörrar är kvar även om flera av dörrarna satts igen och deras trycken demonterats. Fönsterpartier mot gården med vattrat glas.

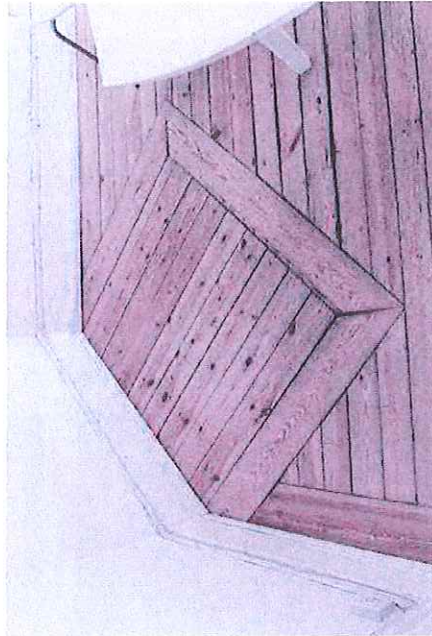
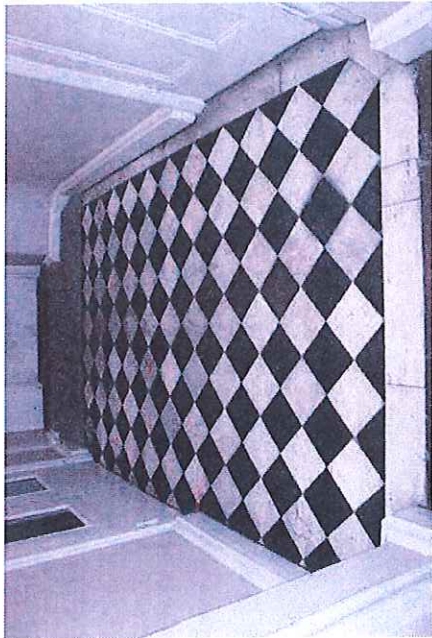
Det västra trapphuset har en enklare karaktär men är likt sin granne väl bevarat med trappsteg av kalksten, handledare med fästen och fönsterpartier ut mot en mindre ljusgård. På vilplan marmorgolv i schackrutemönster. Ursprungliga snickerier runt dörrar och längs golv. Speldörrar in mot lägenheterna med överljus, flera igensatta men bevarade trycken förekommer. Profilerat hålkäl i taket.

Vinden kontoriserades sent och bevarar inte några ursprungliga detaljer utöver murverk och murstockar. Golvet är ett slipat och polerat betonggolv med limrester från en tidigare heltäckningsmatta. I övrigt är våningen vitmålad.

Kontoriseringen av gatuhuset har inte inneburit några större ingrepp i dess ursprungliga delar och detaljer. De bostadslägenheter som moderniserats har i de flesta fall förlorat det mesta av sina ursprungliga detaljer. Tillräde till alla bostadslägenheter har inte varit möjligt utan de två som inventerats får stå som representanter för resterande. Den ringa mängden arkiverade bygglov för fastigheten visar på hur få större förändringar fastigheten genomgått.



Ovan: Det östra trapphuset med sin bevarade hiss och trappa.
Till höger: Detalj av snidad stolpe i det östra trapphuset.

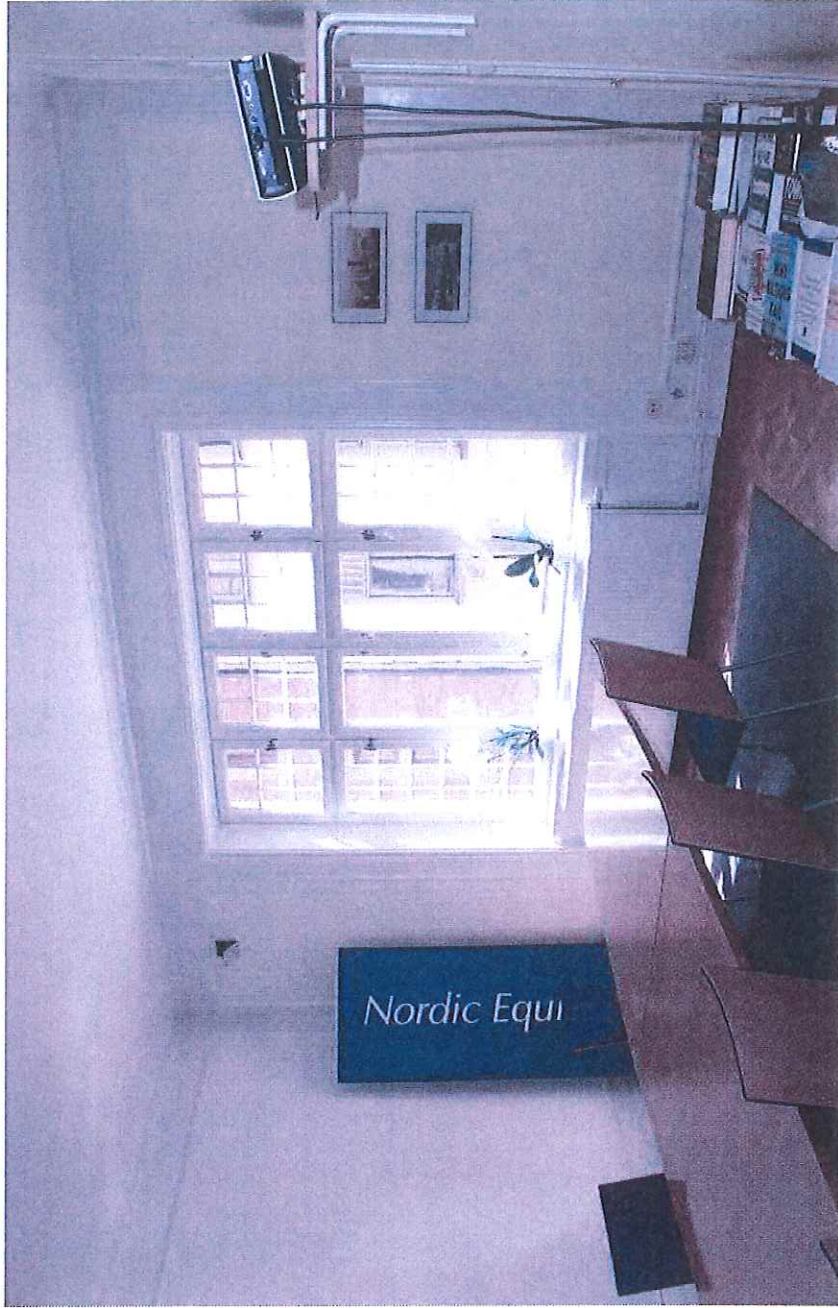


Överst till vänster: Bevarat stengolv i schackmönster på bottenvåningen.

Överst i mitten: En av flera före detta eldstäder i byggnaden.

Ovan: Bevarade skjuddörrar, stukatur, snickerier och kakelugn i kontorslokal på våning 1.

Till vänster: Möteslokal på fjärde våningen. Ursprungliga detaljer så som sjåmparkett, smygpanel i fönster- och dörröppningar samt stukaturer och sockelpaneler förekom i hela våningsplanet.



Kv. Sperlingens backe 56, Stockholm
Antikvarisk förundersökning



Ovan: Det västra trapphuset som bevarar sin trappa med plansteg, handledare med fästen, snickerier, dörrar och fönsterpartier.

Ovan mitten: Vy från hallen i bostadslägenhet på plan 4.

Ovan till höger: Bevarad skåpsinredning i bostadslägenhet på plan 4.

Till höger: Detalj av ursprungliga snickerier i bostadslägenhet.

Smygpanel mot fönsteröppningen, stående pårispontpanel bakom radiatören samt fönsterbräda med hyvlad profil.

Längst till höger: Detalj av ursprungliga snickerier i bostadslägenhet.



Kv. Sperlingens backe 56, Stockholm
Antikvarisk förundersökning

Kulturhistoriskt värde

Ur riksintressessynvinkel är det framför allt kvarterets funktion som källa till kunskap om 1800-talets stadsbyggande och som källa till upplevelse av den täta och enhetliga stadsstadsbebyggelsen som karakteriserar detta skede. Kvarteret utgör också en central del i stadsmiljön kring Stureplan, Birger Jarlsgatan och Sturegatan. Med tiden har även handeln fått en allt större betydelse inom kvarteret vilket manifesteras genom uppförandet av Sturegallerian på 1980-talet.

Fastigheten i sig besitter *arkitekturhistoriska* värden. Dels som representant för stenstadens framväxt och som en av flera byggnader ritade av det stora stockholmskontoret Hagström & Ekman. Byggnadens fasadgestaltning är ett fint exempel på 1910-talets tidiga jugend och strömningarna från Europa är tydliga i det närmast organiska formspråket. Uppdelningen med butiksvetksamhet i bottenvåningen och bostäder i de övre våningarna berättar om en funktionsblandning i stadsbebyggelsen. Fastighetens representativa fasad utgör en av stadens tydliga arkitekturhistoriska årsringar.

Fastighetens roll i stenstaden ger den också ett *samhällshistoriskt* värde. Den berättar om hur Stockholms bostadsbebyggelse växte och om hur Östermalm kom att inordnas i Stockholms reglerade byggnadsbestånd.

Byggnadens bostadslägenheter bär på ett *socialhistoriskt* värde. Paradslägenheterna mot Grev Turegatan speglar borgarsamhällets representativa, väl tilltagna bostäder med påkostade inredningar. Tjänstefolket fick tillträde till lägenheterna via skilda trapphus i direkt förbindelse med kök och domestik förpassade till de inre delarna av huset. Kökstrapphuset var också det enda som stod i förbindelse med källarvåningen för enkel tillgång till förvaringsutrymmen och skafferier. Byggnadens mindre lägenheter visar på ett enklare boende för ensamstående människor, i stor utsträckning män, där kök saknades i lägenheterna. En förutsättning var alltså att den boende åt ute eller fick mat levererad.

Metodbeskrivning

Nedan redovisas en analys av fastighetens kulturhistoriska värde. Analysen utgår från en arbetsmodell för värdering som presenteras i boken Kulturhistorisk värdering av bebyggelse av Axel Unnerbäck (Riksantikvarieämbetet 2002). I analysen har begreppet kulturhistoriskt värde delats upp i kategorierna dokumentvärden och upplevelsevärden. Dokumentvärden avser den information en byggnad kan förmedla från t. ex. samhällshistorisk och arkitekturhistorisk synpunkt. Upplevelsevärden avser miljöskapande, arkitektoniska och estetiska kvaliteter.

Dokumentvärden

Kvarteret Sperlingens backe ligger i gränzonen mellan två rutnätsstrukturer som etablerades i samband med en reglering på 1640-talet. Grev Turegatan och Humlegårdsgatan fick sin nuvarande sträckning under denna period. Utöver denna äldre struktur som vittnar om 1600-talets stora reglerings- och utbyggnadssatsning representerar kvarteret framför allt det sena 1800-talets stadsbyggande. Karaktéristiskt för denna period är breda, trädplanterade huvudgator (Birger Jarlsgatan och Sturegatan) med öppna platsbildningar (Stureplan) och en tät, enhetlig och påkostad stenstadsbebyggelse. Övriga gator (Grev Turegatan och Humlegårdsgatan) är smalare och med en enklare, mindre påkostad bebyggelse. Det är en med avseende på struktur, material och höjd/skala relativt enhetlig bebyggelse som präglas av 1870-talets juridiska reglering av byggandet (1874 års nationella byggnadsstadga och Stockholms lokala byggnadsordning från 1876).

Autenticiteten hos interiörerna är att betrakta som stark trots sentida kontoriseringar. Lokaleras tidigare funktion som bostäder är läsbar. Exteriören, både den yttre och de inåt gårdarna, besitter höga autenticitetsvärde då de är väl bevarade. Dess slitna yta ökar upplevelsen av ålder men fastigheten skulle på sikt givetvis må bra av kontinuerligt underhåll.

Upplevelsevärden

Fastigheten besitter stora *arkitektoniska* värden. Den äldre, väl bevarade fasaden mot Grev Turegatan i samarbete med innergårdens enklare putskaraktär är bra representanter för det tidiga 1900-talets formspråk och en spirande jugend. De välvårdade öppningarna i sockelvåningen, burspråkets böljande former och fönstrens småspröjsade rutor i kombination med de lätta fasaddekorererna och takfotens mjuka linjer är alla bärande komponenter i jugendkaraktären.

Byggnaden har klara *miljöskapande* värden, dess väl komponerade fasad är en viktig komponent i gaturummet och som bidrar till upplevelsen av Grev Turegatan som en del av en äldre bebyggelse. Den är starkt bidragande till platsens karaktär och viktig för stadsdelens taktlandskap med sitt bevarade takfall och innergårdens bibehållna form. Dess välbevarade fasad utgör en viktig del i den enhetligt gestaltade stadsstads- miljö på Östermalm.

Fastigheten uppfördes ursprungligen med den huvudsakliga funktionen som bostadshus. Det fortsatta boendet i gårdshuset ger därför fastigheten ett *kontinuitetsvärde* där användandet av byggnaden varit konstant och av samma karaktär sedan 1905. Särskilt betydande blir detta då kvarteret i övrigt i stor utsträckning kontoriserats och byggs om för kommersiella ändamål i och med Sturegallerians utbredning.

Kv. Sperlingens backe 56, Stockholm

Antikvarisk förundersökning

Värdebärande byggnadsdelar och detaljer

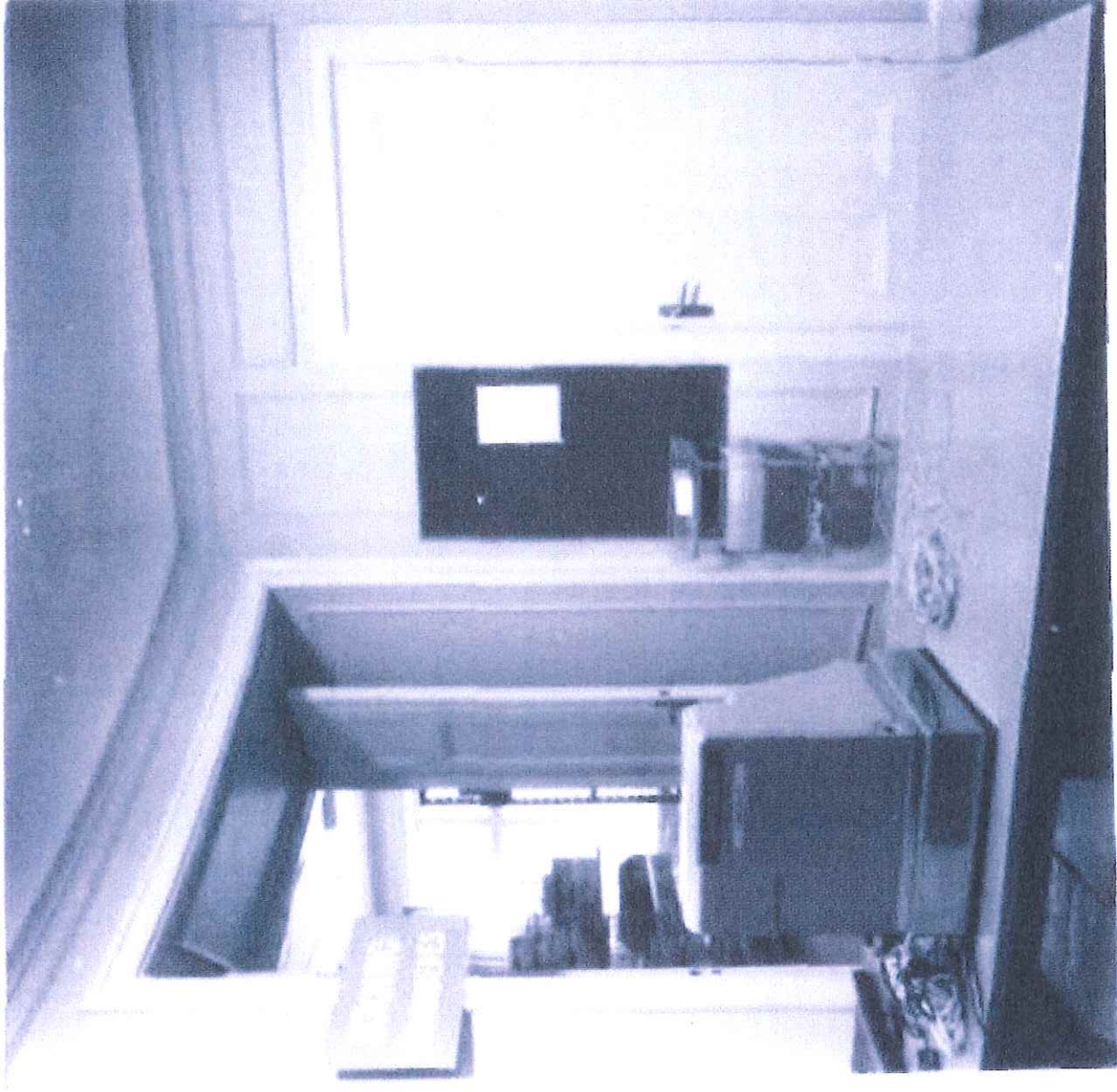
Exteriör

- Fasaden mot Grev Turegatan med sockelvävning av kalksten, slätputsad fasad och putsdekorationer i portalförfattningen.
- Fönster- och dörrlägen samt bevarade originalfönster.
- Den väl bevarade innergårdens putskaraktär, rumslighet, lanterniner och fasader.
- Byggnadens höjd och proportioner.

Interiör

- Ursprungliga stommar och vägglägen.
- Bevarade snickerier.
- Bevarad stukatur och putsdekor.
- Ursprungliga fönster- och dörrpartier.
- Planlösningen med representativa rum mot gatan eller gården och mindre, funktionella rum inåt lägenheten.
- De båda trapphusen samt halvtrappan från bottenvåningen till första våningen och portgången från gatuhuset till gårdshuset.
- Öppna spisar och kakelugnar.

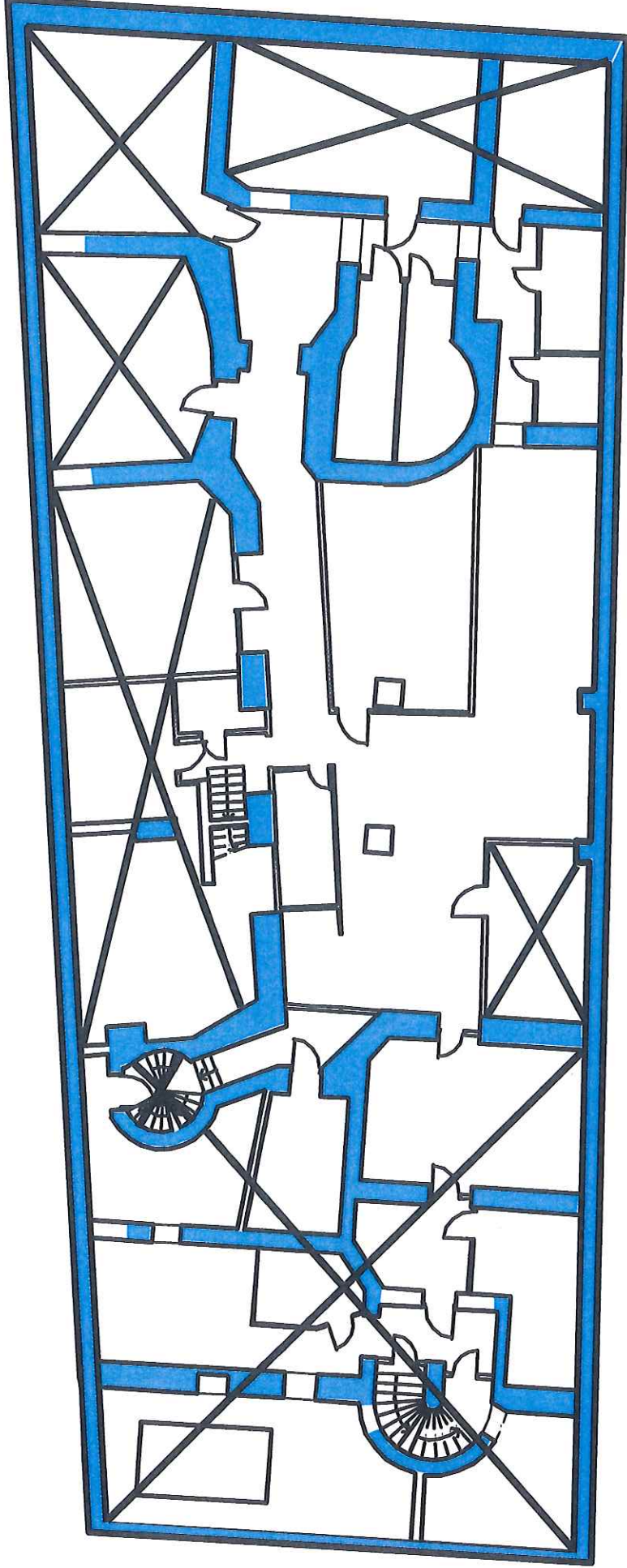
På de planritningar som följer efter detta kapitel är de kulturhistoriskt värdefulla detaljerna markerade. Rött visar organiskt material så som trä, i det här fallet exempelvis snickerier och smygpaneler. Blått står för oorganiskt material så som sten och tegel, i det här fallet till exempel ursprungliga vägglägen eller stukatur. Grönt markerar metall, vilket kan avse utsmyckningar eller hissar. Till höger om planritningen återfinns en beskrivning av de kulturhistoriskt värdefulla detaljerna specifika för våningen. Överkryssade utrymmen har ej inventerats.



Ovan: Interiörbild från en av lägenheternas vestibuler. Fotograf taget ur Stockholms Stadsmuseums inventering av fastigheten 1973.

Kv. Sperlingens backe 56, Stockholm
Antikvarisk förundersökning

Kulturhistoriskt värdefulla delar och detaljer



Källarvåning

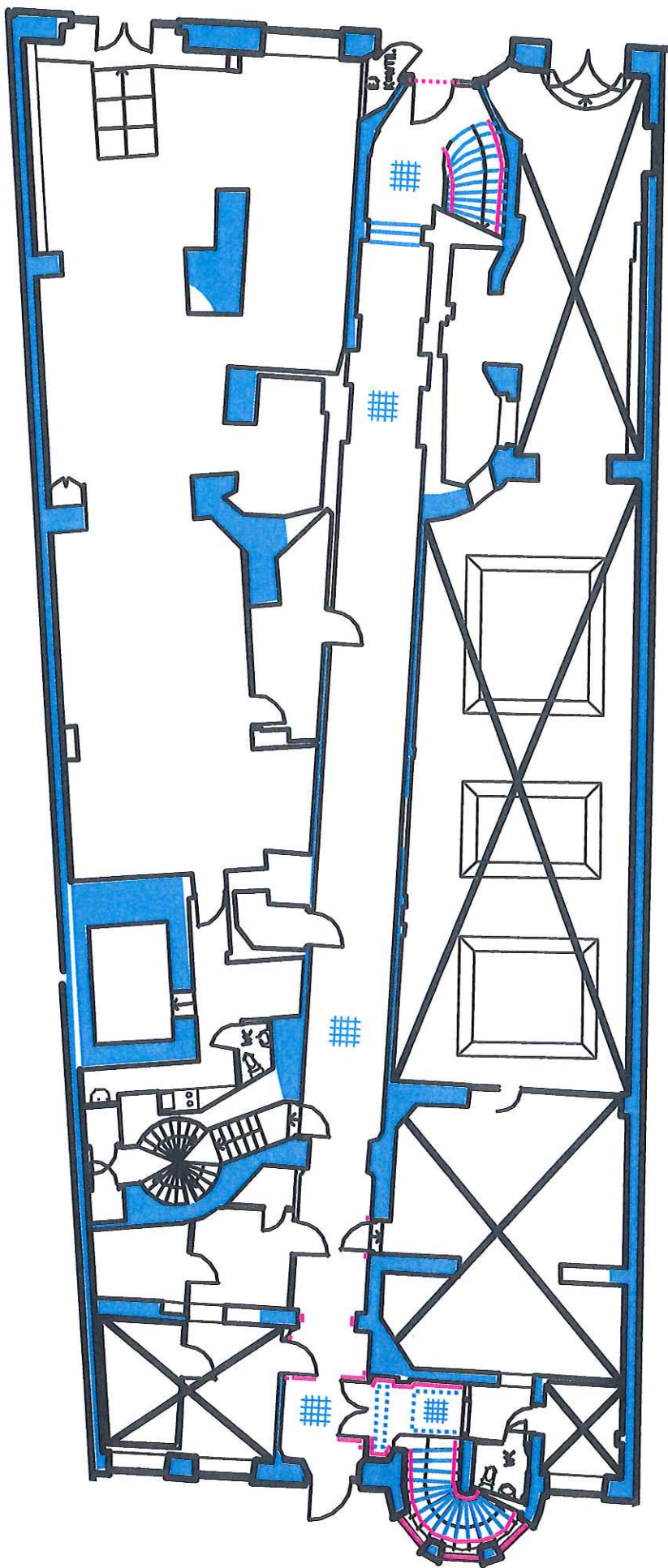
Fastighetens källarvåning har i det stora hela inte förändrats nämnvärt sedan uppförandet. Huvudtrapphuset når inte längre ner till detta plan, istället har det tillkommit ytterligare förvaringsutrymmen. Ursprungliga detaljer utöver murverket saknas dock.

Kulturhistoriskt värdefulla delar och detaljer

Röd - Organiskt material så som trä

Blå - Oorganiskt material så som sten

Grön - Metall



Bottenvåning

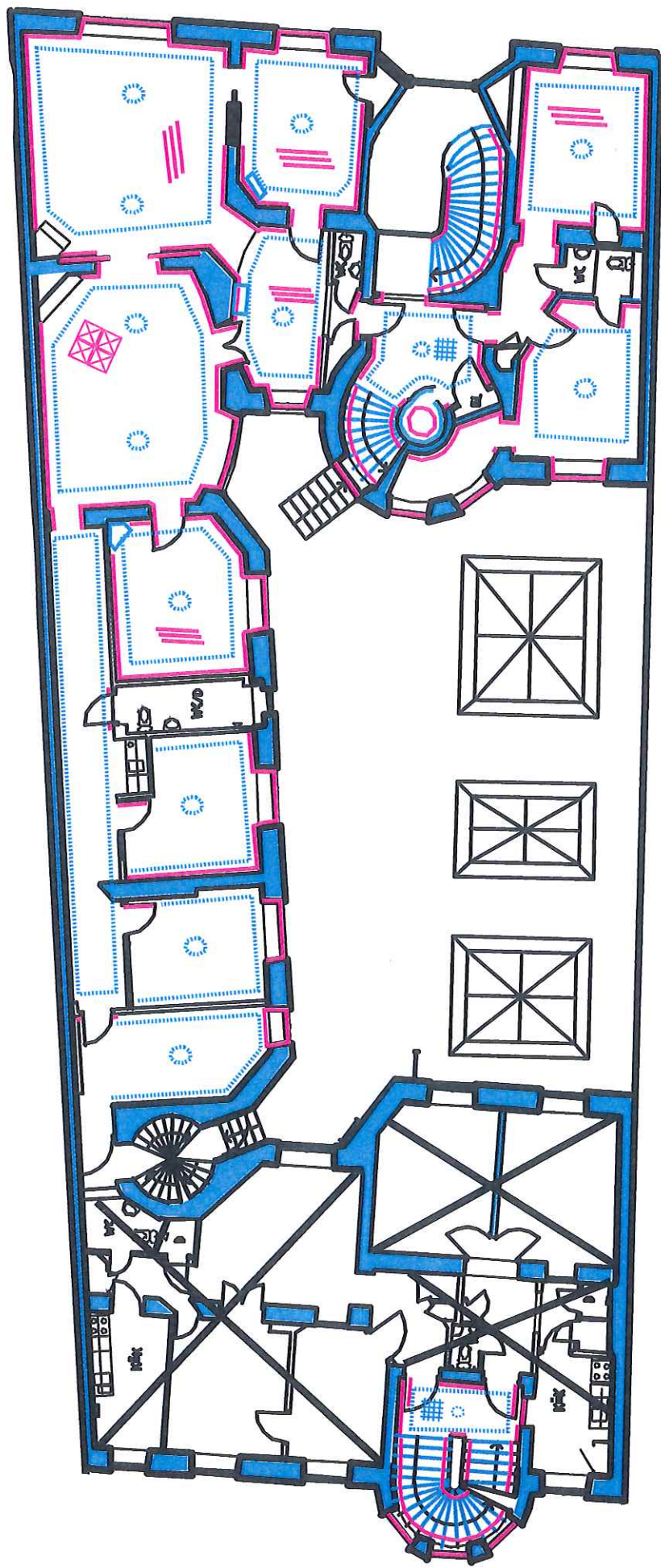
I vestibulen är den svängda trappan som leder upp till det egentligen trapphuset bevarad med trapppräcke av gjutjärn med snidade trädetaljer. Fönstret ovan portalen mot Grev Turegatan är i original med en vacker jugendform. Ursprungligt golv och trappsteg i gråvit marmor som fortsätter in i den portgång som leder till gårdshuset.

I gårdshuset bevarat schackrutemönstrat marmorgolv, ursprungliga snickerier och pardörrar vars fönsterglas bytts ut. Profilerade stucklister i taket. Ursprungliga spröjsade fönsterpartier i västra trapphuset med vittrat glas. Trappan bevarar sina plansteg av kalksten och snidade handledare i trä.

Kulturnummeriskt värdefulla delar och detaljer

- Röd - Organiskt material så som trä
- Blå - Oorganiskt material så som sten
- Grön - Metall

Kv. Sperlins backe 56, Stockholm
Antikvarisk förundersökning



Våning 1

Det östra trapphuset bevarar ursprunglig hiss med hisskorg av trä i rund bur av svartmålat smidesjärn. Gråvita marmortrappor, vilplan dito med grå fris, svartat trappträcke och handledare av lackerad ek med snidade detaljer och ursprungliga fönsterpartier med vattrat glas. Ursprungliga snickerier, 4 stycken inpanelerade spegeldörrar med två fyllningar. Panel i klassicistisk utformning med pilastrar och kornisch. Profilerad stucklist och rosett i taket.

Gatuhuset har kontoriserats men är relativt välbevarat. I stor utsträckning ursprungliga snickerier med smygpanel i fönster- och dörröppningar, golvlister, sockelpanel och dörr- och fönsterfoder. Plankgolv och stjärnparkeettgolv bevaras i flera rum, ofta med synlig f.d. eldstad vilket markerats med heldragen blå linje. Speldörrar med halvfranska fyllningar samt bevarade ett par skjuddörrar. Ursprungliga fönsterpartier med fönsterbräda. I taken profilerade stucklister eller enklare hålkål samt rosetter. Taket i korridoren mot norr täcks av ett inmertak, hålkålen bevaras dock under detta. På våningen en bevarad öppen spis och en kakelugn.

Kulturnhistoriskt värdefulla delar och detaljer

Röd - Organiskt material så som trä

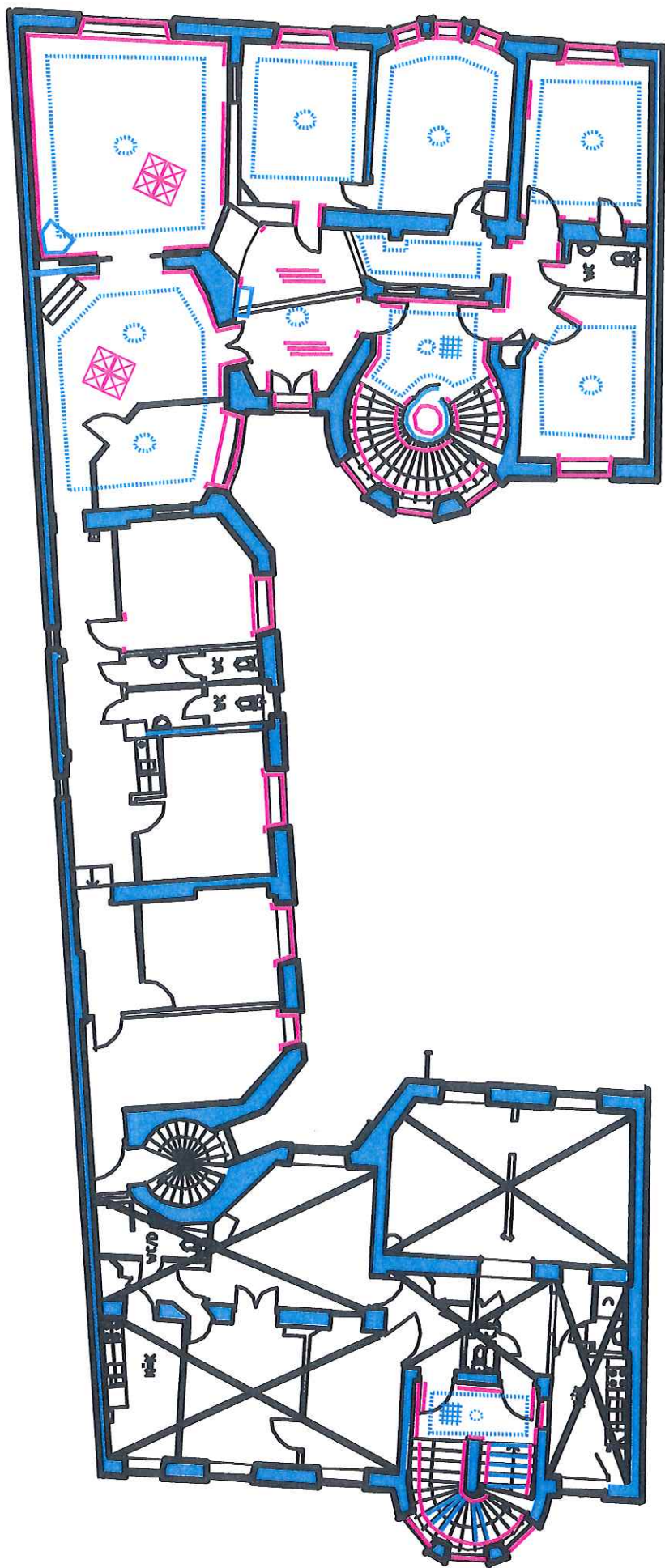
Blå - Oorganiskt material så som sten

Grön - Metall

Det västra trapphuset bevarar likt bottenvåningen sina kalkstensplansteg och snidade handledare av trä. Ursprungliga spröjsade fönsterpartier. På vilplanen schackrutemönstrat marmorgolv, ursprungliga snickerier och spegeldörrar, de in mot lägenheter med överljus. Profilerad stucklister och rosett i taket.

Kv. Sperlögens backe 56, Stockholm

Antikvarisk förundersökning



Våning 2

I hög grad lik våning 1 med liknande bevarandegrad gällande trapphus och kontorslokaler. Våningen bevarar en öppen spis.

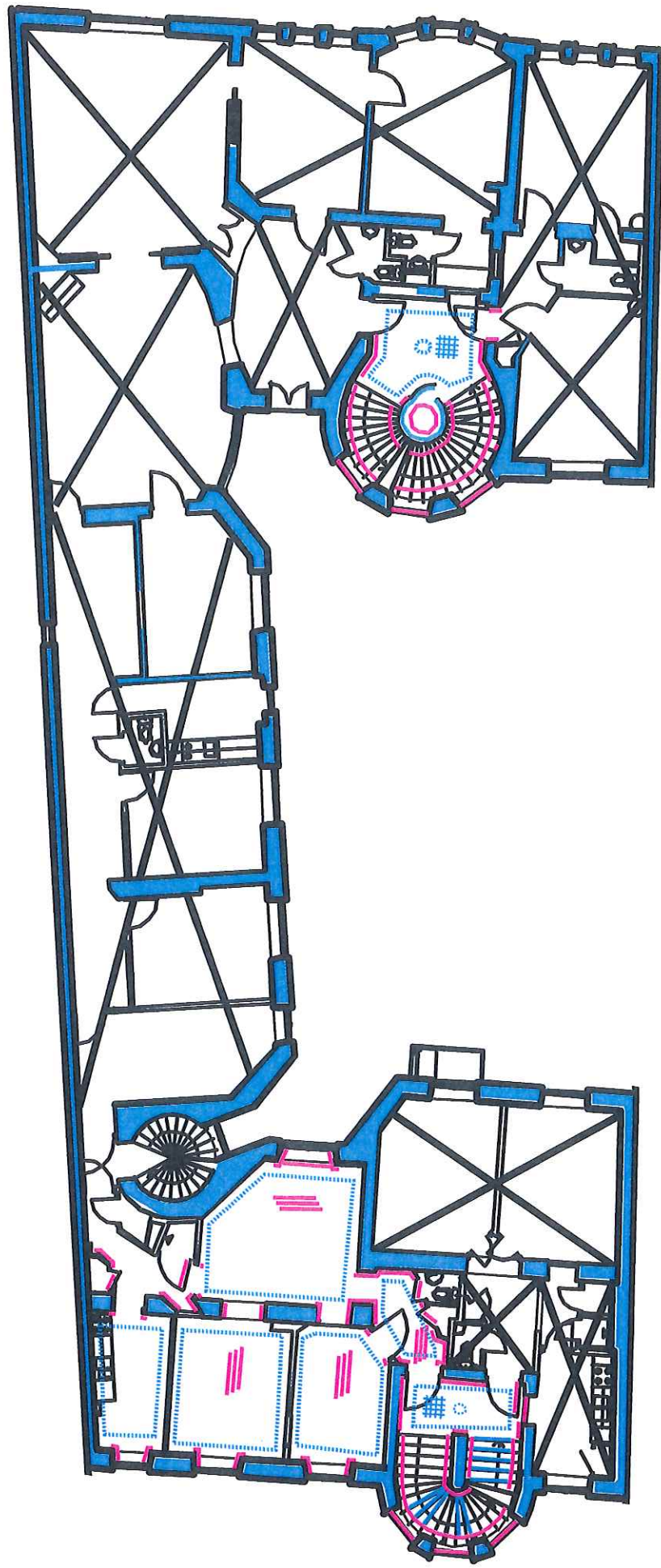
Kulturhistoriskt värdefulla delar och detaljer

Röd - Organiskt material så som trä

Blå - Organiskt material så som sten

Grön - Metall

Kv. Sperlögens backe 56, Stockholm
Antikvarisk förundersökning



Våning 3

I hög grad lik våning 1 med liknande bevarandegrad gällande trapphus och kontorslokaler. Vid inventeringstillfället svårt att få tillträde till kontorslokalerna.

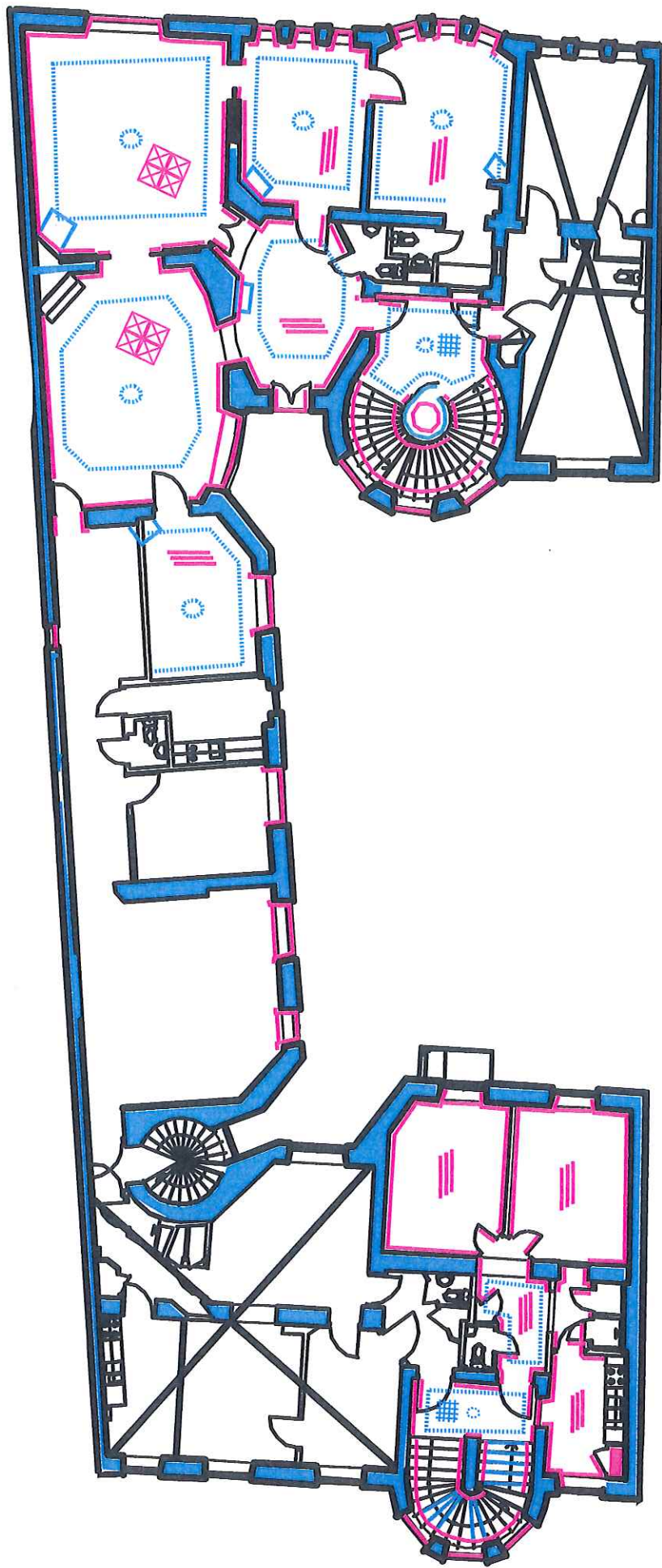
Lägenheten i gårdshuset bevarar ursprungliga snickerier, smygepanel i fönster- och dörröppningar. Ett antal spegeldörrar finns kvar samt ursprunglig garderobsinredning i hallen. Ursprungliga brädgolv i några av rummen. Fönsterpartierna är utbytta åt båda innersidorna. Taken pryds av halkål, en av salongerna bevarar profilerad stuklist och rosett.

Kulturhistoriskt värdefulla delar och detaljer

Röd - Organiskt material så som trä

Blå - Oorganiskt material så som sten

Grön - Metall



Våning 4

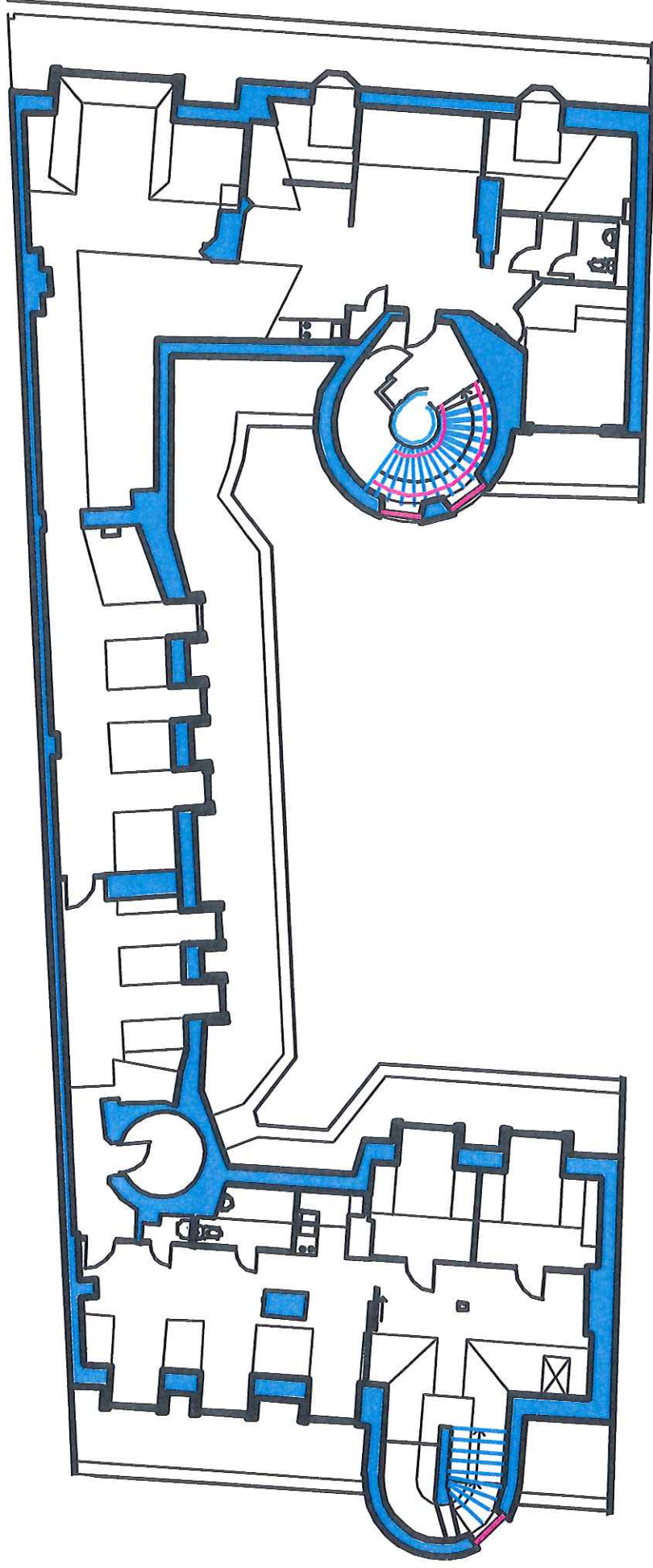
Liknar liksom våningarna under den första våningen gällande bevarandegrad i trapphus och kontorslokaler.

Gatuhuset bevarar en öppen spis. Bostadslägenheten är i stort väl bevarad. Genomgående ursprungliga snickerier med smygpanel i dörr- och fönsteröppningar. Brädgolv av furu. Spegeldörrar in till garderob och toalett. Hålkål i övergångs- en mellan vägg och tak. I köket viss ursprunglig skåpsinredning. En av dörröppningarna ut mot trapphuset igensatt med bevarad ytterdörr.

Den lägenhet som inventerats i gårdshuset bevarar liksom våningen under ursprungliga snickerier, brädgolv .

Kulturnummeriskt värdefulla delar och detaljer

- Röd - Organiskt material så som trä
- Blå - Organiskt material så som sten
- Grön - Metall



Vindsvåning

Vindsvåningen inreddes som kontorslokaler under 1980-talet. Takkupor togs upp i takfallen under samma årtionde. Flera håltagningar har gjorts i byggnadens ursprungliga tegels-tomme. Trapphusen lika de undre våningarna utöver vilplan vars golv består av slipad betong. Genomgående slipade och dammbundna betonggolv på våningsplanet.

Kulturhistoriskt värdefulla delar och detaljer

Röd - Organiskt material så som trä

Blå - Oorganiskt material så som sten

Grön - Metall

Källförteckning

Arkiv

Stockholms stad, Stadsbyggnadsnämnds arkiv (BNA) - bygglovsritningar och byggnadshandlingar

Stockholms Stadsmuseum (SSM)

Tryckta källor och litteratur

Andersson, Karin & Hildebrand, Agneta (1988). *Byggnads-arknologisk undersökning: det murade huset. 2.*, rev. uppl. Stockholm: Informationsenheten, Riksantikvarieämbetet.

Hall, Thomas (red.) (1981). *Stenstadens arkitekter: sju studier över arkitekternas verksamhet och betydelse vid utbyggnaden av Stockholms innerstad 1850-1930*. Stockholm: Akademiolit.

Unnerbäck, R. Axel (2002). *Kulturhistorisk värdering av bebyggelse. 1.* [uppl.] Stockholm: Riksantikvarieämbetets förl.