



Demografisk analys av Värmdös arbetsföra invånare

Innehållsförteckning

Sammanfattning	2
Bakgrund	2
Syfte	2
Material	2
Invånare i Värmdö kommun	2
Befolkningsprognos fram till 2023	4
Kommuninvånarnas utbildningsnivå	5
Ohälsa hos kommunens invånare	7
Kommuninvånare i och utanför arbetsmarknaden	8
Arbetslöshet	9
Arbetsmarknadsprognos	10
Näringslivets struktur	11
Branscher	12
Analys	12

Sammanfattning

Näringslivsnämnden har uppdragit åt förvaltningen att göra en demografisk analys av Värmdös arbetsföra invånare i respektive utanför arbetsmarknaden. Insamlad information visar att kommunen har god tillväxt avseende både befolkning och näringsliv. Förvärvsintensiteten är förhållandevis hög, men en majoritet av kommunens förvärvsarbetande invånare pendlar ut från kommunen för att arbeta.

Bygg, detaljhandel, företagstjänster och besöksnäring är de branscher i kommunen som har flest anställda, medan hälso- och sjukvård är den bransch där antalet anställda växer snabbast. Värmdö är en utpräglad småföretagarkommun, och flest nya arbetstillfällen skapas av företag med upp till 50 anställda.

För att säkerställa en fortsatt god tillväxt av befolkning såväl som näringsliv behöver kommunen bl.a. främja en god överensstämmelse mellan näringslivets behov av arbetskraftens kompetens, skapa förutsättningar för att attrahera företag inom kunskapsintensiva branscher till kommunen, samt säkerställa en snabb och effektiv integrering av de nyanlända som tas emot i kommunen.

Bakgrund

Genom beslut av Näringslivsnämndens ordförande 2015-06-03 har förvaltningen fått i uppdrag att göra en demografisk analys av kommunens arbetsföra invånare i och utanför arbetskraften. Uppdraget redovisas till Näringslivsnämnden vid sammanträde 2015-10-15.

Syfte

Den demografiska analysen syftar till att beskriva sammansättningen hos den arbetsföra delen av kommunens befolkning och strukturen hos näringslivet i kommunen, för att kartlägga behov och inriktning för kommunens näringslivs- och arbetsmarknadsarbete samt utformning av vuxenutbildning.

Material

Information har inhämtats från:

Försäkringskassan

Arbetsförmedlingen

Statistiska centralbyrån

Skolverket

Kommun- och landstingsdatabasen

Analys av näringslivet i Värmdö (genomförd av Bisnode 2015)

Befolkningsprognos för Värmdö kommun 2014-20203 (genomförd av WSP 2014)

Invånare i Värmdö kommun

Ur ett befolkningsperspektiv är Värmdö en växande kommun, och tillväxten väntas fortsätta under den kommande tioårsperioden. Under år 2014 ökade befolkningen i Värmdö med 757 personer, till 40 451 personer per den 31 december 2014. Det motsvarar en befolkningstillväxt på 1,9%. Värmdö kommun har därmed en högre befolkningstillväxt än både länet och riket, vilket visas i tabell 1 nedan.

Tabell 1. Befolkningsstillväxt 2012-2014

	Värmdö	Stockholms län	Riket
Befolkningsökning 2012-2013 (%)	1	1,7	0,9
Befolkningsökning 2013-2014 (%)	1,9	1,6	1

Liksom övriga landet har Värmdö kommun en åldrande befolkning. Under den senaste femårsperioden har andelen unga (0-17 år) och andelen personer i arbetsför ålder (15-64 år) minskat något, medan gruppen äldre (65- år) har vuxit (se Tabell 2 nedan). Andelen unga i Värmdö kommun överstiger emellertid både Stockholms län och landet i övrigt, med 3,8 respektive 5 procentenheter (2014). Även medelåldern i kommunen ökar, från 2005 till 2014 ökade medelåldern med 2 år, från 37 år till 39 år.

Tabell 2. Befolkningen fördelad över olika åldersgrupper

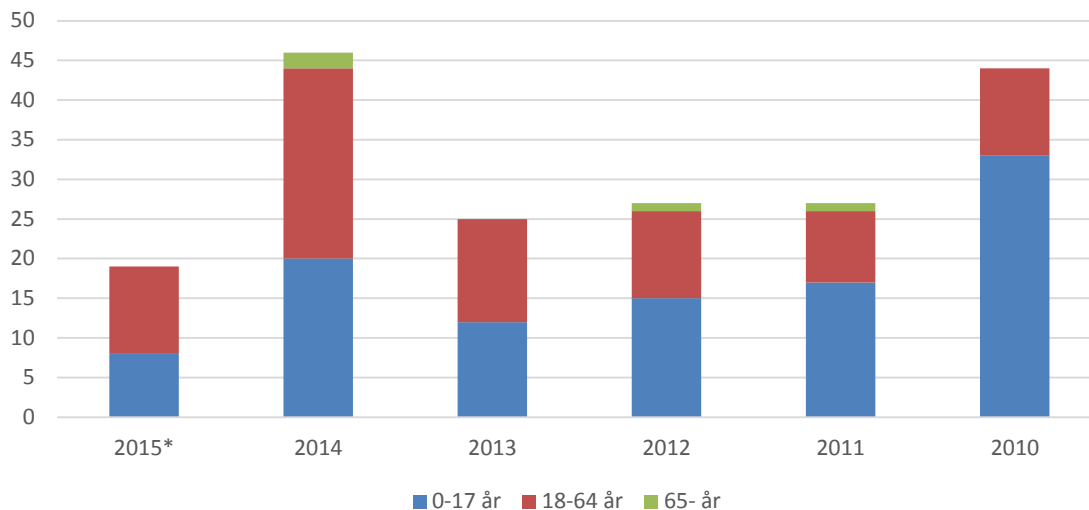
	2010	2011	2012	2013	2014
0-17 år	26,4	26,2	25,8	25,6	25,4
18-64 år	60,1	59,6	59,3	58,8	58,6
65- år	13,5	14,2	14,9	15,6	16,0

Även om trenden med en åldrande befolkning är tydlig i hela landet tycks förändringen gå snabbare i Värmdö kommun än i länet och riket. Mellan 2012 och 2014 ökade den äldre befolkningen i Värmdö kommun med 1,2 procentenheter, i Stockholms län med 0,3 procentenheter och i hela landet med 0,5 procentenheter.

Andelen utrikes födda invånare är hälften så stor i Värmdö kommun som genomsnittet för kommunerna i länet, 11,7% i kommunen jämfört med 23,0%. Det innebär att Värmdö är en av de fem kommuner som har lägst andel utrikes födda bland kommunerna i Stockholms län. I hela riket utgör andelen utrikes födda 16,5%.

Den största andelen utrikes födda kommuninvånare är 65 år eller äldre, och de flesta har sitt ursprung i Finland, Polen eller Tyskland. De flesta nyanlända som tas emot i kommunen är emellertid i åldersgruppen 0-17 år. De flesta av dessa bosätter sig i kommunen tillsammans med föräldrar eller andra anhöriga (dvs. inte som ensamkommande flyktingbarn), under 2014 var t.ex. endast 4 av de 20 personer 0-17 år som bosatte sig i Värmdö kommun ensamkommande barn.

Nyanlända med uppehållstillstånd som har tagits emot i Värmdö kommun

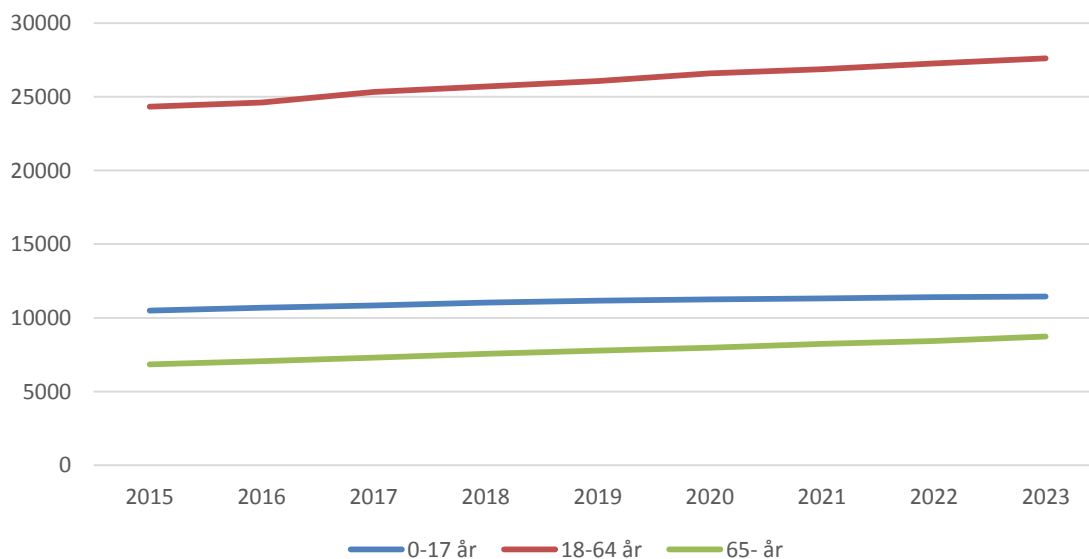


Befolkningsprognos fram till 2023

Befolkningen i Värmdö kommun beräknas öka med drygt 6 000 personer mellan 2015 och 2023, vilket motsvarar en ökning med knappt 15%. Tillväxten är lägst i gruppen 0-17 år och högst i gruppen 65- år. Under åren fram till 2023 beräknas gruppen 65 år och äldre öka till 18,1% av befolkningen, medan den arbetsföra befolkningen under samma period beräknas minska till 57,8%.

Diagrammet nedan visar den prognosticerade befolkningsutvecklingen för olika åldersgrupper.

Befolkningsprognos 2015-2023



Befolkningsutvecklingen påverkas av fyra faktorer: födslootal, dödsfall, samt in- och utflytt. Befolkningsprognosen bygger på antagandena att Värmdö kommun följer SCBs prognos för barnafödande och dödlighet i riket, och att strukturen för in- och utflyttningar framöver följer samma mönster som tidigare år. Inflyttningen till Värmdö kommun är högre än utflyttningen för både kvinnor och män i nästan alla åldersgrupper. Störst är inflyttningen av personer i åldrarna 25-44 år. I gruppen 15-24 år är emellertid antalet utflyttande personer högre än antalet som flyttar in till kommunen.

Kommuninvånarnas utbildningsnivå

En stor majoritet av ungdomarna i kommunen påbörjar studier inom gymnasieskolan, även om andelen har minskat under de senaste åren (se tabell 3). De största gymnasieutbildningarna, sett till antal elever i årskurs 1, är det samhällsvetenskapsprogrammet respektive naturvetenskapsprogrammet. Minst är bygg- och anläggningsprogrammet, el- och energiprogrammet, handels- och administrationsprogrammet, samt vård- och omsorgsprogrammet.

Tabell 3. Andel av befolkning 16-19 år som läser på gymnasiet

	2012	2013	2014
Värmdö	93,5	92,6	90,6
Liknande kommuner (gymnasieskola) ¹	94,3	93,8	93,8
Liknande kommuner (övergripande) ²	94,0	94,0	94,4
Stockholms län	93,5	92,6	90,6

Andelen ungdomar som uppnått grundläggande behörighet till universitet och högskola³ inom tre år från det att de påbörjade sina studier vid gymnasiet uppgår till 52% (2014). Det är väl jämförbart med andra kommuner som har en liknande struktur som Värmdö avseende gymnasieskola. Andelen 20-åringar som har en fullföljd gymnasieutbildning⁴ ökar emellertid, från 68% år 2009 till 75% 2014.

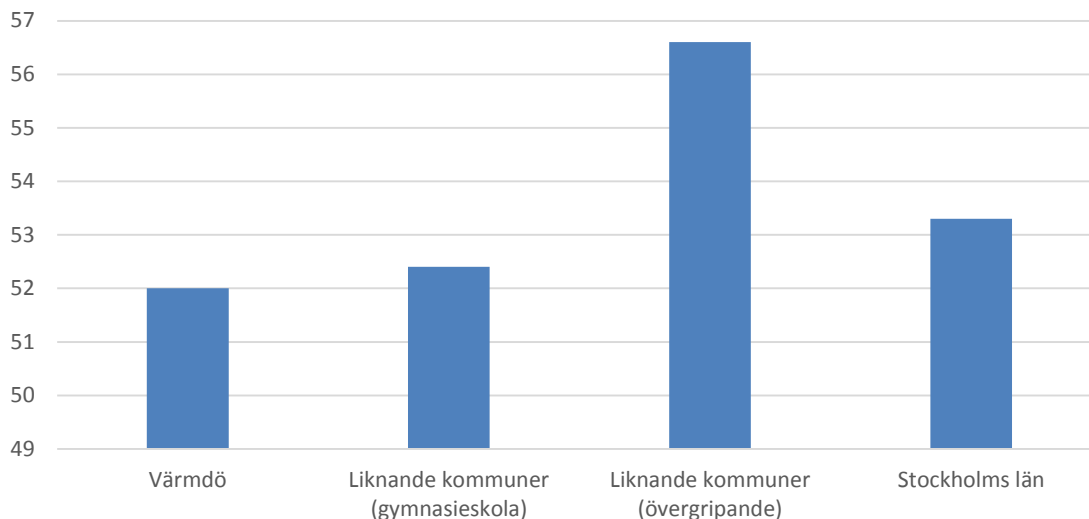
¹ Lerum, Österåker, Sigtuna, Ale, Eslöv, Vetlanda, Stenungsund (www.kolada.se)

² Tyresö, Vallentuna, Knivsta, Ekerö, Österåker, Salem, Härryda (www.kolada.se)

³ Examen från högskoleförberedande program eller examen från yrkesförberedande program med godkänt betyg (A-E) i kurserna svenska 2/svenska som andraspråk 2, svenska 3/svenska som andraspråk 3 samt engelska 6.

⁴ Med fullföljd gymnasieutbildning avses att eleven har slutfört ett gymnasieprogram, oavsett om eleven uppnår kraven för gymnasieexamen.

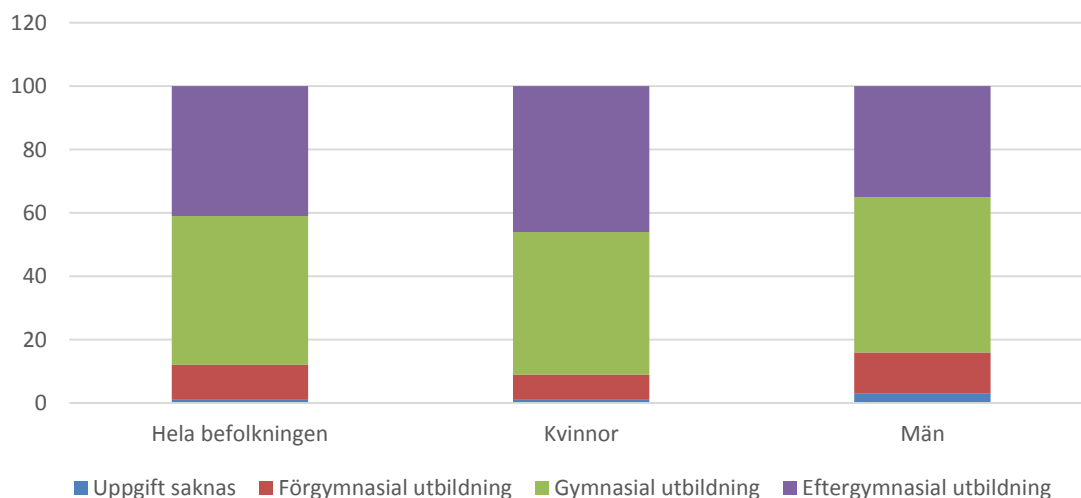
Andel gymnasieelever som uppnått behörighet till högskola/universitet inom tre år



Utbildningsnivån i kommunen är i stort sett jämförbar med både riket, länet och jämförbara kommuner. Av Värmdös invånare är det 11% som har högst förgymnasial utbildning medan 41% har eftergymnasial utbildning. Under den senaste tioårsperioden har andelen kommuninvånare med gymnasial eller eftergymnasial utbildning stadigt ökat.

Ett generellt mönster, i såväl Värmdö kommun som i länet och riket, är att kvinnor har eftergymnasial utbildning i betydligt större utsträckning än män. Av Värmdös befolkning, 25-64 år, hade t.ex. 46% av kvinnorna, men bara 35% av männen, någon form av eftergymnasial utbildning 2014.

Utbildningsnivå invånare 25-64 år i Värmdö kommun 2014



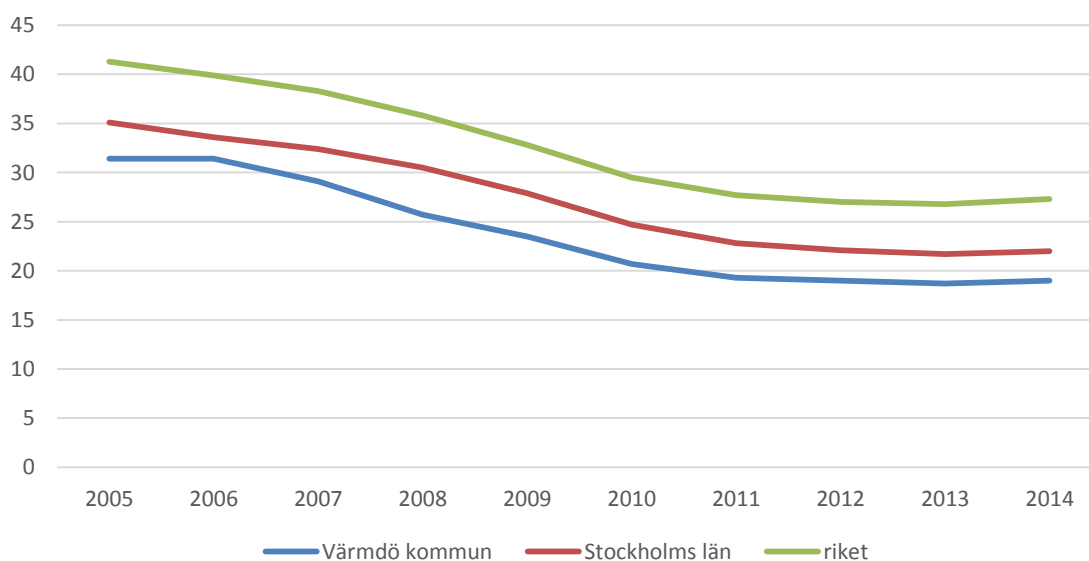
Ohälsa hos kommunens invånare

Ohälsotal och sjuktal är två mått som Försäkringskassan använder för att mäta ohälsa hos befolkningen. Ohälsotalet anger det totala antalet utbetalda dagar med sjukpenning⁵ och sjuk-/aktivitetsersättning i förhållande till befolkningen⁶ (16-64 år), Sjuktalet anger antalet utbetalda dagar med sjukpenning, exklusive sjuk-/aktivitetsersättning, i förhållande till befolkningen (16-64 år). Sjuktalet motsvarar det som i dagligt tal kallas för sjukskrivning.

Diagrammen nedan visar hur ohälsotalet respektive sjuktalet har förändrats i Värmdö kommun, i Stockholms län och i riket under perioden 2005-2014. Som framgår av diagrammen ligger ohälsotalet för Värmdö kommun lägre än ohälsotalet för både länet och riket, medan sjuktalet för kommunen ligger något över länet men på ungefär samma nivå som sjuktalet för riket.

Det översta diagrammet visar också att ohälsotalet har minskat med drygt 30% under den senaste tioårsperioden, men att minskningen tycks ha planat ut sedan 2010. Även sjuktalet var lägre 2014 än 2005, men tycks, till skillnad från ohälsotalet, ha nått sin lägsta nivå omkring 2010, för att därefter återigen stiga.

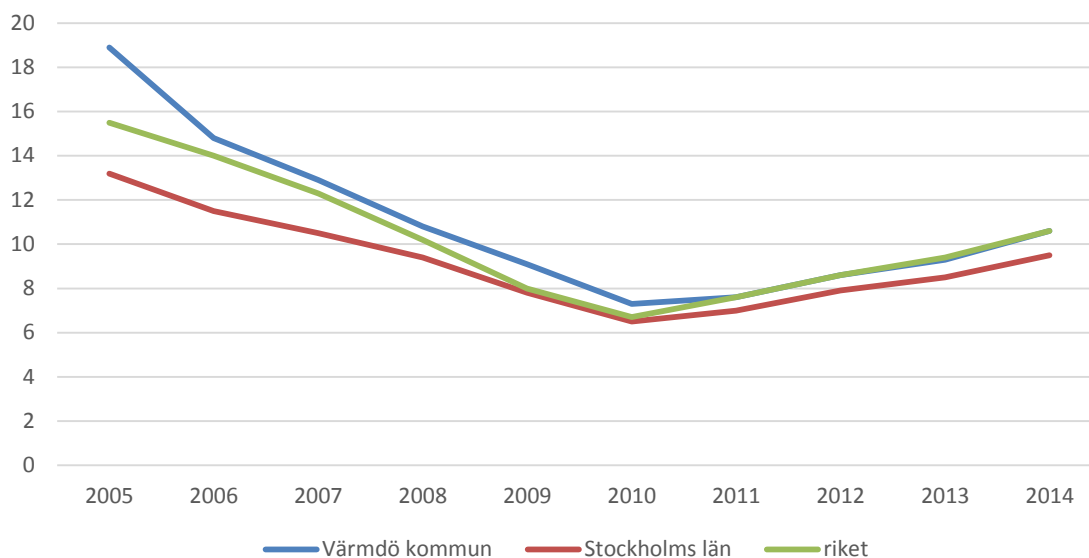
Ohälsotalet, 2005-2014



⁵ Inkl. arbetsskadesjukpenning och rehabiliteringspenning

⁶ Andel per 1000 registrerade försäkrade 16-64 år

Sjuktalet, 2005-2014



Såväl ohälsotalet som sjuktalet är högre för kvinnor än för män. År 2014 uppgick ohälsotalet respektive sjuktalet för kvinnor i Värmdö kommun till 20 respektive 14,1. Det kan jämföras med ohälsotal och sjuktal för män i Värmdö kommun, som samma år uppgick till 15,1 respektive 7,1. Kvinnors sjuktal är, och har även historiskt varit, ungefär dubbelt så högt som mäns, ett mönster som går igen även i länet och riket.

Sjuk- och aktivitetsersättning motsvarar det som tidigare kallades sjukpension och är en ersättning som betalas ut till personer med stadigvarande nedsatt arbetsförmåga. Aktivitetsersättning betalas ut till personer som inte fyllt 30 år, medan ersättning som betalas ut till personer över 30 år kallas för sjukersättning. Antalet personer som beviljas aktivitetsersättning har ökat från 2007 och framåt. Under 2014 beviljades 30 värmdöbor aktivitetsersättning för första gången, jämfört med 16 personer 2007. Antalet personer med sjukersättning minskar emellertid.

Kommuninvånare i och utanför arbetsmarknaden

Den sista december 2014 uppgick Värmdös befolkning i arbetsför ålder (18-64 år) till drygt 23 800 personer. Andelen förvärvsarbetande bland personer i arbetsför ålder uppgick 2013 till 85,4%, vilket ligger i linje med jämförbara kommuner men något högre än Stockholms län (78,5). Högst var arbetskraftsdeltagandet i gruppen 40-44 år och bland personer med eftergymnasial utbildning.

De yrkesområdena som flest kommuninvånare var sysselsatta inom, under perioden 2008-2013, var bygg, handel och olika former av företagstjänster (män) respektive vård/omsorg, sociala, kulturella och personliga tjänster, olika former av företagstjänster samt handel (kvinnor). Värmdö kommun utmärker sig i förhållande till Stockholms län och riket genom en betydligt högre andel förvärvsarbetande inom byggverksamhet; 14% av värmdöborna arbetar inom byggverksamhet i förhållande till 7% i riket och 6% i länet.

Flest förvärvsarbetande värmdöbor är anställda antingen inom privat eller offentlig tjänstesektor. Andelen värmdöbor som är anställda inom privat tjänstesektor är emellertid lägre än i länet (42% resp. 58%), medan andelen värmdöbor anställda inom offentlig tjänstesektor är något högre än i länet (32% resp. 28%).

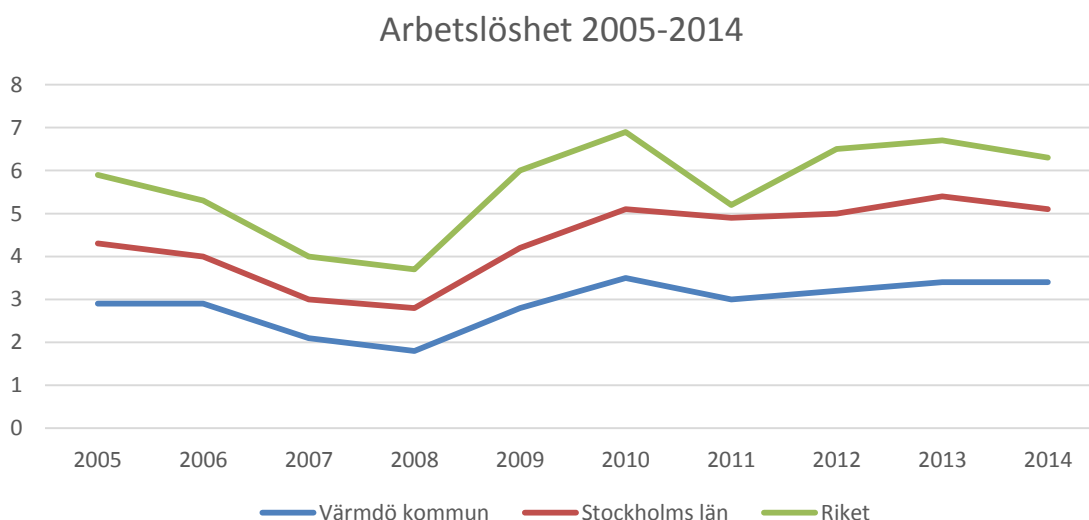
En majoritet av Värmdös förvärvsarbetande invånare pendlar ut från kommunen för att arbeta. Under den senaste tioårsperioden har andelen som pendlar ut från kommunen inte förändrats nämnvärt: år 2004 pendlade 63,3% av den förvärvsarbetande befolkningen ut från kommunen för att arbeta, år 2013 uppgick andelen till 62,7%. Bland jämförbara kommuner är andelen ungefär lika stor i Österåker och Ekerö, men betydligt högre i Vallentuna och Tyresö. Inpendlingen till Värmdö kommun, dvs. personer som pendlar in till kommunen för att arbeta, uppgår till ca en femtedel av kommunens förvärvsarbetande befolkning.

Tabell 6. Ut- respektive inpendling i Värmdö och jämförbara kommuner (andel av förvärvsarbetande kommuninvånare)

	Utpendling	Inpendling
Värmdö	62,7	19,2
Tyresö	72	22,7
Ekerö	62,2	25,8
Vallentuna	70,4	24,6
Österåker	62,7	14

Arbetslöshet

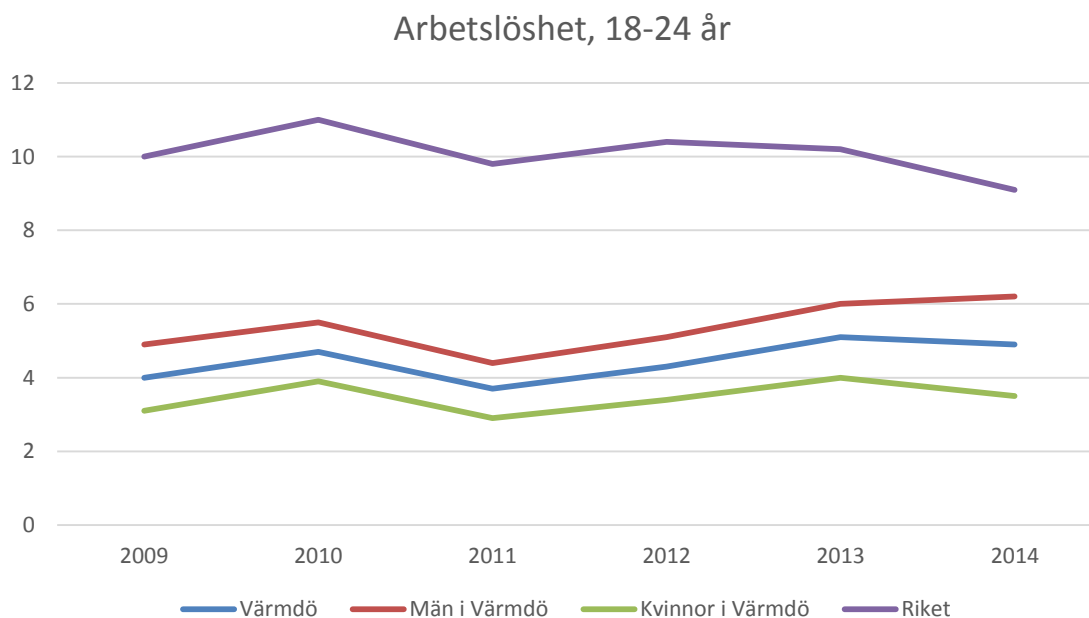
Arbetslösheten i Värmdö kommun ligger konsekvent på en lägre nivå än arbetslösheten i Stockholms län och i riket. Diagrammet nedan visar hur arbetslösheten⁷ har utvecklats från 2005 till 2014, i Värmdö kommun, i Stockholms län och i riket.



⁷ Öppet arbetslösa + arbetslösa i åtgärd med aktivitetsstöd

I Stockholms län, till skillnad från i riket, är arbetslösheten högst bland personer som endast har förgymnasial utbildning. I övriga riket är arbetslösheten högst bland utrikes födda. Arbetsförmedlingen förklarar skillnaden med att kraven på teoretisk kompetens är högre på arbetsmarknaden i Stockholms län än i riket i övrigt.

Unga värmdöbor, 18-24 år, har en högre arbetslöshet än äldre värmdöbor och unga män är arbetslösa i högre utsträckning än unga kvinnor. Att unga personer är arbetslösa i högre utsträckning än äldre, och att unga män är arbetslösa i högre utsträckning än unga kvinnor är ett mönster som är tydligt i hela landet. Arbetslösheten bland unga värmdöbor är emellertid betydligt lägre än arbetslösheten bland 18-24-åringar i riket.



Arbetsmarknadsprognos

Enligt Arbetsförmedlingens prognos för arbetsmarknadsutvecklingen i Stockholms län under 2015 och 2016⁸ kommer antalet arbeten att öka starkt inom byggsektor, finansiell verksamhet, företagstjänster, hotell och restaurang, samt personliga och kulturella tjänster. Viss ökning väntas även inom offentlig tjänstesektor, handel, transport samt information och kommunikation. Tabell 4 nedan visar Arbetsförmedlingens prognos över brist- respektive överskottsyrken i länet under 2015 och 2016.

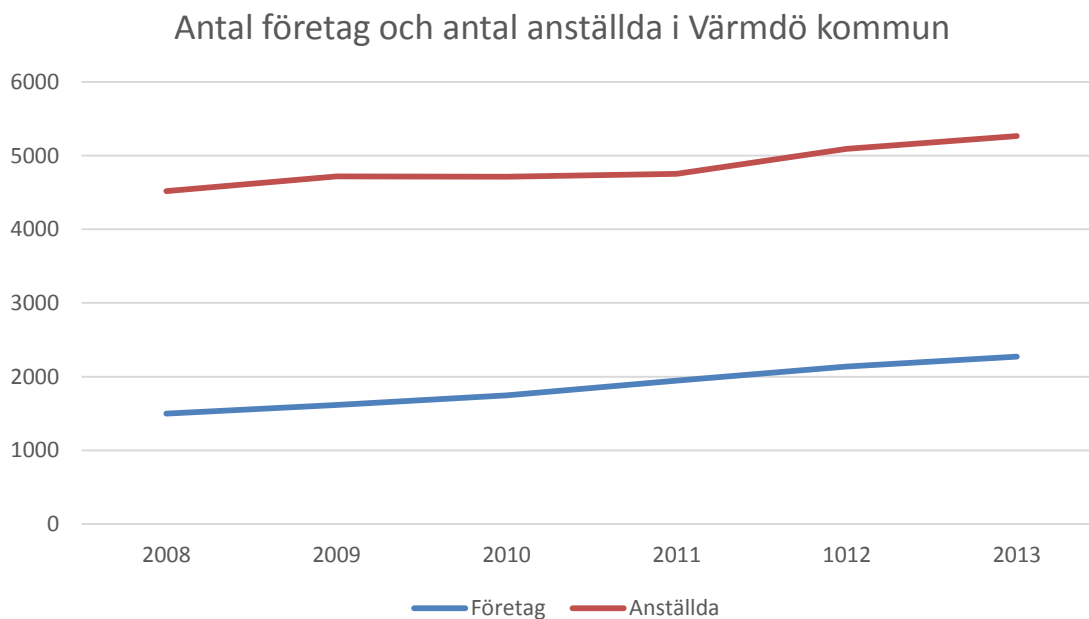
⁸ Arbetsmarknadsutsikterna våren 2015 Stockholms län. Prognos för arbetsmarknaden 2015-2016. 2015-06-10.

Tabell 4. Arbetsförmedlingens prognos för brist- respektive överskottsyrken i Stockholms län 2015-2016

Bristyrken	Överskottsyrken
Byggnadsingenjörer, byggnadstekniker	Brevbärare
Civilingenjörer (bygg och anläggning)	Ekonomiassistenter
Förskollärare	Försäljare (dagligvaror)
Sjuksköterskor (geriatrik)	Försäljare (fackhandel)
Golvläggare	Grovarbetare (bygg och anläggning)
Kockar	Informatörer
Lastbilsförare	Köks- och restaurangbiträden
Mjukvaru- och systemutvecklare	Lagerarbetare
Sjuksköterskor (grundutbildade)	Vaktmästare
Sjuksköterskor (psykiatri)	Vårdbiträden

Näringslivets struktur

Kommunen har en god tillväxt inte bara när det gäller befolkning, utan även inom näringslivet. Under de senaste åren har såväl antalet företag i kommunen som antalet anställda i dessa företag stadigt ökat, och år 2013 uppgick antalet företag i kommunen till 2 273. Totalt fanns 5 266 anställda i dessa företag.

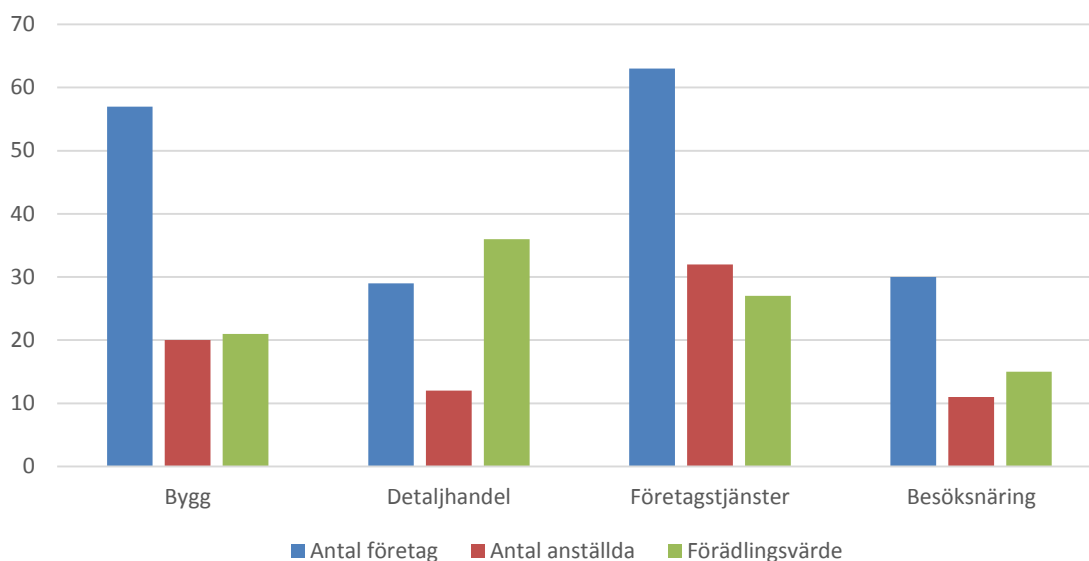


Värmdö kommun är en utpräglad småföretagarkommun, och den största delen av arbetskraften är anställd inom små och medelstora företag med 0-9 respektive 10-50 anställda. Det är också i dessa företag som tillväxten avseende antal anställda är som högst. Antalet anställda som arbetar i företag inom storleksklassen 51-100 anställda minskar emellertid.

Branscher

Byggnadsbranschen är den överlägset största branschen i kommunen, sett till både antal företag och antal anställda. Bygg tillhör också de branscher med störst ökning av såväl antal företag som antal anställda. Även detaljhandel och företagstjänster är branscher med många anställda. Hälso- och sjukvård är den bransch som växer snabbast avseende antal anställda. Den är också, tillsammans med bygg, den bransch där flest nya arbetstillfällen har skapats under perioden 2008-2013. Diagrammet nedan visar tillväxten avseende antal anställda, antal företag samt förädlingsvärde för de största branscherna i Värmdö kommun.

Tillväxt i kommunens största branscher 2008-2013



De flesta nya företag som etableras i Värmdö är verksamma inom någon av branscherna bygg, företagstjänster och detaljhandel.

Värmdö största företag finns till övervägande delen inom växande branscher, som hälso- och sjukvård, besöksnäring, företagstjänster, och byggindustri, medan endast en mindre andel finns inom minskande branscher, t.ex. verkstads- eller livsmedelsindustri.

Analys

Värmdö är en tillväxtkommun, ur såväl ett befolknings- som ett näringslivsperspektiv, med förhållandevis låg arbetslöshet och en hög andel barn och unga. Kommunens befolkning växer huvudsakligen genom inflyttning till kommunen. Den största inflyttningen till kommunen står 25-44-åringar för, medan 16-24-åringar står för den största utflyttningen. Det skulle kunna tyda på att man lämnar kommunen efter gymnasiet, kanske för studier eller möjlighet att flytta till egen bostad, och att man flyttar in till kommunen när man studerat färdigt och etablerat sig på arbetsmarknaden,



och för att bilda familj. Tillväxten är god även hos företagen i kommunen, och allra störst är tillväxten hos små och medelstora företag. Det gäller både avseende antal företag och antal arbetstillfällen, och innebär att det framförallt är inom företag med upp till 50 anställda som nya arbetstillfällen skapas.

Det finns således goda förutsättningar för en fortsatt positiv utveckling på den lokala arbetsmarknaden. När sammansättningen av kommunens arbetsföra befolkning jämförs med efterfrågan från näringslivet framträder emellertid ett par ”glapp”, där matchningen mellan den tillgängliga arbetskraften och näringslivets behov kan förbättras.

Ett sådant glapp gäller kommuninvånarnas utbildningsnivå i förhållande till de större branschernas efterfrågan på högre utbildning. Drygt 40% av kommunens befolkning i åldrarna 25-64 år har eftergymnasial utbildning, och andelen invånare med en eftergymnasial utbildning ökar hela tiden. De flesta arbetstillfällen i kommunen skapas emellertid inom branscher som generellt inte kräver utbildning på en högre nivå än gymnasiet, t.ex. bygg och detaljhandel. Inom Värmdö är således antalet arbetstillfällen för personer med eftergymnasial utbildning är begränsat, och en stor andel av kommunens invånare pendlar också ut från kommunen för att arbeta. Det är rimligt att anta att många av dessa är personer som inte hittar ett arbete som motsvarar deras utbildningsnivå i kommunen.

Samtidigt som det finns få arbetstillfällen i kommunen för personer med eftergymnasial utbildning minskar antalet arbetstillfällen för personer som endast har förgymnasial utbildning. Flest nya arbetstillfällen i kommunen skapas inom byggbranschen och inom hälso- och sjukvård, branscher där det tidigare har funnits arbetstillfällen även för personer som endast har förgymnasial utbildning. Situationen på arbetsmarknaden har emellertid ändrats, och kraven på utbildning har ökat i så gott som alla branscher.

Tillgång till arbetskraft med relevant kompetens är en viktig förutsättning för fortsatt tillväxt hos företagen. De gymnasieutbildningar som är mest relevanta för de största branscherna i kommunen, t.ex. bygg- och anläggningsprogrammet eller vård- och omsorgsprogrammet, är emellertid de utbildningar som får minst antal elever bland gymnasieskolorna i Värmdö kommun. Möjligheter till kompletterande utbildning i vuxen ålder utgör därför ett strategiskt redskap i kommunens arbete för att främja tillväxt och utveckling i Värmdös näringsliv, och för att öka matchningen mellan arbetskraftens kompetens och näringslivets behov.

Utöver tillväxt i befintliga företag är etablering av nya företag i Värmdö en viktig förutsättning för fortsatt tillväxt av arbetstillfällen i kommunen. En viktig uppgift för Värmdö kommun är därför att undanröja eventuella hinder för tillväxt och främja möjligheterna för nyetablering, detta gäller i synnerhet för de snabbast växande branscherna, bl.a. företagstjänster, besöksnäring, utbildning och bemanning. För att fler arbetstillfällen för personer med eftergymnasial utbildning ska skapas behöver kommunen också sträva efter att göra Värmdö attraktivt för fler företag inom kunskapsintensiva branscher.

Andelen kommuninvånare som är 65 år och äldre ökar snabbt i kommunen, samtidigt

som andelen invånare i arbetsför ålder minskar. Genom att ta emot fler nyanlända i Värmdö kan kommunen öka andelen invånare i arbetsför ålder, och därigenom förbättra kommunens förutsättningar för fortsatt tillväxt och ett gott skatteunderlag. Det förutsätter emellertid ett effektivt mottagande där arbetet med att integrera nyanlända i samhället och på arbetsmarknaden påbörjas omedelbart när en nyanländ tas emot i kommunen, och att nyanlända, oavsett ålder, erbjuds såväl grundläggande som gymnasial vuxenutbildning.