

PM 2015:178 RII (Dnr 133-1198/2015)

Begäran om yttrande över ansökan om nätkoncession Anneberg till Skanstull

Remiss från Energimarknadsinspektionen

Remisstid den 23 oktober 2015

Borgarrådsberedningen föreslår att kommunstyrelsen beslutar följande.

1. Som svar på remissen ”Begäran om yttrande över ansökan om nätkoncession” hänvisas till vad som sägs i promemorian.
2. Paragrafen justeras omedelbart.

Föredragande borgarrådet Roger Mogert anför följande.

Ärendet

Stockholmsregionen är beroende av en väl fungerande elförsörjning. Elnätet konkurrerar om utrymmet med annan infrastruktur och markanvändning. Affärsverket Svenska Kraftnät har ansökt hos Energimarknadsinspektionen om tillstånd att bygga en 400kV kraftledning mellan station Anneberg i Danderyds kommun och en planerad station i Hammarby Sjöstad i Stockholms stad. Det aktuella projektet korsar de hårdast exploaterade delarna av Stockholm. Därför har det inte bedömts vara möjligt att framkomma med luftburna ledningar. Sjökablar har också avfärdats på grund av att de inte bedömts uppfylla krav på tillgänglighet och driftsäkerhet. Kraftledningen behövs både för att öka driftsäkerheten och att tillgodose framtida elförsörjningsbehov i Stockholmsregionen, samt medför att ett stort antal 200 kV-luftledningar kan rivas.

Markupplåtelsen planeras att tas i anspråk med ledningsrätt enligt ledningsrättslagen. I de fall avtal inte kan träffas kommer frågan om tillträde i förtid till marken att tas upp vid förrättning om ledningsrätt hos Lantmäterimyndigheten. Av Stockholms stads yttrande förväntas framgå om den planerade ledningen är förenlig med detaljplaner och områdesbestämmelser. I prövningen bedöms även påverkan på samhällsbyggnad, miljö och människors hälsa.

Förbindelsen planeras i en cirka 13,4 km lång bergbördad tunnel och ansluts till Anneberg med en kort markkabelsträcka och till Hammarby Sjöstad i en kort jordtunnel. Längs tunnelsträckningen byggs sex ventilationsschakt. De ventilationsschakt som behövs inom Stockholms stad planeras till Frescati, Kungliga Tekniska Högskolan, Stadsgårdskajen och Hammarby Sjöstad.

Energimarknadsinspektionen är den myndighet som avgör om ledningen ska få tillstånd. Stadens svar är obligatoriskt. Därför måste myndigheten erhålla stadens svar för att kunna fatta beslut.

Ärendet finns att läsa i sin helhet på [Energimarknadsinspektionens hemsida](#).

Beredning

Ärendet har remitterats till stadsledningskontoret, exploateringsnämnden och stadsbyggnadsnämnden. På grund av kort remisstid har exploateringskontoret och stadsbyggnadskontoret svarat med kontorsyttranden.

Stadsledningskontoret konstaterar att förvaltningarna inte har några större invändningar mot projektet. Kontoret framför dock att det är viktigt att dragningen inte försvårar framtida tunnelbaneutbyggnad.

Exploateringskontoret konstaterar att det i sak inte har några invändningar mot förslaget men att konstruktionen av schaktet på Stadsgårdskajen behöver samordnas med Slussenprojektet.

Stadsbyggnadskontoret konstaterar att Svenska Kraftnät har följt deras rekommendationer och att ventilationsschakten måste följa detaljplanerna i områdena där de ska placeras.

Mina synpunkter

En fungerande elförsörjning är central för att Stockholm ska fungera. Samtidigt som högspänningsledningar kan utgöra ett hinder i stadens utveckling. Svenska Kraftnäts plan att bygga en tunnel är en rimlig lösning för att kunna dra ledningar i högt exploaterade områden. Stadsledningskontoret konstaterar att stadens förvaltningar i sak inte har några stora invändningar mot projektet utan att det är mindre frågor så som samordning och exakt placering av vissa av ventilationsschakt som kommer behöva lösas under projektets gång.

Jag föreslår att borgarrådsberedningen föreslår att kommunstyrelsen beslutar följande.

1. Som svar på remissen ”Begäran om yttrande över ansökan om nätkoncession” hänvisas till vad som sägs i promemorian.
2. Paragrafen justeras omedelbart.

Stockholm den 14 oktober 2015

ROGER MOGERT

Bilaga

Begäran om yttrande över ansökan om nätkoncession

Borgarrådsberedningen tillstyrker föredragande borgarrådets förslag.

Remissammanställning

Ärendet

Stockholmsregionen är beroende av en väl fungerande elförsörjning. Elnätet konkurrerar om utrymmet med annan infrastruktur och markanvändning. Affärsverket Svenska Kraftnät har ansökt hos Energimarknadsinspektionen om tillstånd att bygga en 400kV kraftledning mellan station Anneberg i Danderyds kommun och en planerad station i Hammarby Sjöstad i Stockholms stad. Det aktuella projektet korsar de hårdast exploaterade delarna av Stockholm. Därför har det inte bedömts vara möjligt att framkomma med luftburna ledningar. Sjökablar har också avfärdats på grund av att de inte bedömts uppfylla krav på tillgänglighet och driftsäkerhet. Kraftledningen behövs både för att öka driftsäkerheten och att tillgodose framtida elförsörjningsbehov i Stockholmsregionen, samt medför att ett stort antal 200 kV-luftledningar kan rivas.

Markupplåtelsen planeras att tas i anspråk med ledningsrätt enligt ledningsrättslagen. I de fall avtal inte kan träffas kommer frågan om tillträde i förtid till marken att tas upp vid förrättning om ledningsrätt hos Lantmäterimyndigheten. Av Stockholms stads yttrande förväntas framgå om den planerade ledningen är förenlig med detaljplaner och områdesbestämmelser. I prövningen bedöms även påverkan på samhällsbyggnad, miljö och människors hälsa. I en parallell process prövar mark- och miljödomstolen frågor som kräver tillstånd för vattenverksamhet. Enligt ellagen får en nätkoncession inte strida mot detaljplan eller områdesbestämmelser.

Förbindelsen planeras i en cirka 13,4 km lång bergborrad tunnel och ansluts till Anneberg med en kort markkabelsträcka och till Hammarby Sjöstad i en kort jordtunnel. Längs tunnelsträckningen byggs sex ventilationsschakt. De ventilationsschakt som behövs inom Stockholms stad planeras till Frescati, Kungliga Tekniska Högskolan, Stadsgårdskajen och Hammarby Sjöstad.

Schaktet som föreslås vid Frescati placeras på Kungliga Djurgårdsförvaltningens mark. På platsen växer glest med träd och placeringen har tagits fram i samråd med Kungliga Djurgårdsförvaltningen.

Schaktet som föreslås vid Kungliga Tekniska Högskolan, kring fastighetsgränsen mellan Kungliga Tekniska Högskolan och Sophiahemmets parkområde, placeras utmed ett gångstråk i utkanten av parkområdet. Marken tillhör inte Stockholms stad.

Schaktet som föreslås vid Stadsgårdskajen placeras på stadens mark i förkastningsbranten vid Stadsgårdsleden, cirka tio meter öster om den gamla hissen.

Schaktet som föreslås vid Hammarby Sjöstad placeras på kvarteret Mårtensdal i Södra Hammarbyhamnen, på mark som staden upplåter med tomträtt. För området finns ett förslag till ny detaljplan. Placeringen innebär närhet till en planerad stamnätsstation i Södra Hammarbyhamnen, till vilken elförbindelsen ansluts.

Länsstyrelsen har bedömt att projektet kan antas medföra betydande miljöpåverkan, varför en miljökonsekvensbeskrivning har upprättats. I byggfasen kan bullerstörningar av övergående art uppstå. Samråd har skett i flera omgångar och olika alternativ har utretts. Svenska Kraftnät har valt att annonsera i dagstidningar för att nå ut till det stora antalet hyresgäster och bostadsrättsinnehavare som kan påverkas. Enligt Svenska Kraftnät kommer förbindelsen inte att ge upphov till några

magnetfält där människor vistas. Svenska Kraftnät värderar i miljökonsekvensbeskrivningen projektets sammatagna miljökonsekvenser som små.

Energimarknadsinspektionen är den myndighet som avgör om ledningen ska få tillstånd. Stadens svar är obligatoriskt. Därför måste myndigheten erhålla stadens svar för att kunna fatta beslut.

Beredning

Ärendet har remitterats till stadsledningskontoret, exploateringsnämnden och stadsbyggnadskontoret. På grund av kort remisstid har exploateringskontoret och stadsbyggnadskontoret svarat med kontorsyttranden.

Stadsledningskontoret

Stadsledningskontorets tjänsteutlåtande daterat den 28 september 2015 har i huvudsak följande lydelse.

Stadsledningskontoret konstaterar att fyra ventilationsschakt för kraftledningen föreslås förläggas inom stadens gräns. Av dessa föreslås ett schakt till Stadsgårdskajen, där stadens rådighet som markägare inte är inskränkt och ett annat föreslås till mark i Hammarby Sjöstad som staden upplåter med tomträtt. Samråd har skett i flera omgångar och olika alternativ har utretts mot varandra. Staden har representerats i samråden genom exploateringsnämnden och stadsbyggnadsnämnden.

Stadsledningskontoret konstaterar att varken stadsbyggnadsnämnden eller exploateringsnämnden i sina respektive yttranden uttryckt några större invändningar mot förslaget. Av deras yttranden om remissen från Energimarknadsinspektionen ”Begäran om yttrande över ansökan om nätkoncession” framgår dock följande. Stadsbyggnadsnämnden bedömer, för det föreslagna schaktet vid Kungliga Tekniska Högskolan, att ventilationshuvuven med trapphus får en utformning som anpassats till miljön i området. Stadsbyggnadskontoret framhäver också att marklov krävs för trädfällning och att enligt bestämmelserna i detaljplanen för Sophiahemmet ska sjukhusparken bevaras och vårdas. Stadsbyggnadsnämnden påpekar vidare angående det föreslagna schaktet vid Frescati, att länsstyrelsen föreslagit att samrådsplikt ska införas i nationalparkens icke planlagda delar för fällning av träd som är mer än 40 centimeter i diameter, samt att definitionen av skyddsvärda träd i miljökonsekvensbeskrivningen inte längre gäller för området. Stadsbyggnadsnämnden har inget att erinra mot det föreslagna läget vid Frescati och har gjort bedömningen att föreslagen ventilationshuvusutformning inte kräver bygglov. Stadsbyggnadsnämnden har också bedömt att det föreslagna ventilationsschaktet vid Stadsgårdskajen inte behöver bygglov eller strider mot befintlig detaljplan. För det föreslagna schaktet vid Hammarby Sjöstad kommer stadsbyggnadsnämnden att i samband med en eventuell framtida bygglovansökan att bedöma förslagets lämplighet ur plansynpunkt. Exploateringsnämnden har uttryckt att det finns behov om att träffa en överenskommelse med Svenska Kraftnät, om hur en planerad anläggning av schaktet vid Stadsgårdsleden ska samordnas med projekt Slussen.

På sträckan mellan ventilationsschakten Stadsgårdskajen och Hammarby Sjöstad har två olika djup utretts eftersom sträckningen kan komma i konflikt med en eventuell framtida utbyggnad av tunnelbanan. Stadsledningskontoret anser att det är av hög vikt att sträckningen inte försvårar en eventuell framtida tunnelbaneutbyggnad eller andra pågående planer som till exempel bergrum för bussgarage i Slussenområdet. I övrigt har stadsledningskontoret inget att anföra utöver stadsbyggnadsnämnden samt exploateringsnämnden och hänvisar till deras yttranden var för sig.

Stadsledningskontoret föreslår att kommunstyrelsen beslutar att ”Begäran om yttrande över ansökan om nätkoncession” anses besvarad med vad som anförs i stadsledningskontorets tjänsteutlåtande.

Exploateringskontoret

Exploateringskontorets kontorsyttrande daterat den 25 september 2015 har i huvudsak följande lydelse.

Tunneldragning

Koncessionsansökan till energimarknadsinspektionen avser en tunneldragning av en 400kV ledning genom innerstaden med totalt sex ventilationschakt varav fyra inom stadens gränser. Tunnelanläggningen består av en 13,4 km lång kabeltunnel. Diametern på tunneln blir ca 5 meter och den läggs på ca 50-100 meters djup. Anslutningen mellan ventilationschakt Skanstull och station Skanstull görs i form av en ca 100 meter lång jordkabel som läggs på ca 6 meters djup. Arbetena planeras starta under 2019 och pågå i cirka 5 år.

Ventilationsschakt

Fyra ventilationschakt föreslås inom Stockholms stad. Ett schakt ska anläggas i Frescati inom Nationalstadsparken och ett vid KTH/Sofiahemmet. Inget av dessa är belägna på stadens mark.

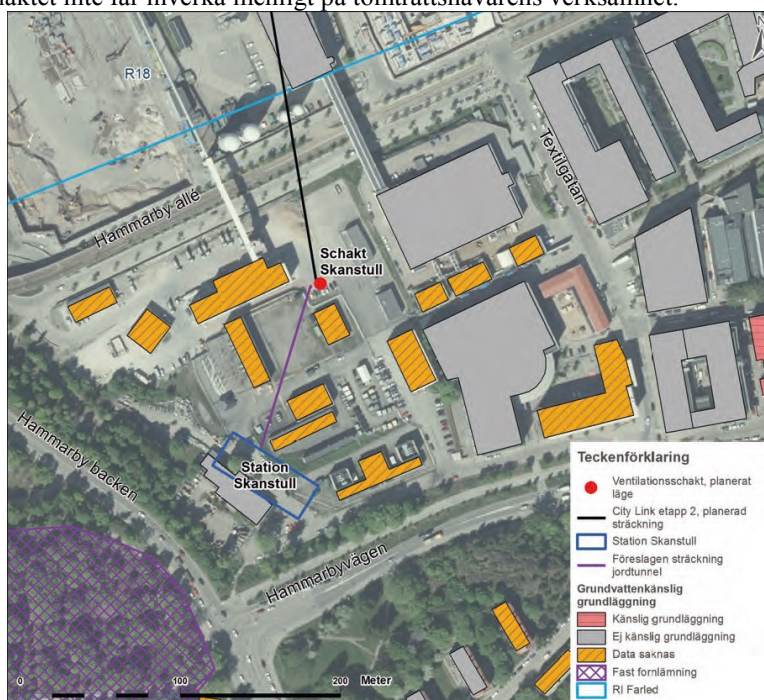
Föreslaget ventilationschakt intill Stadsgårdskajen föreslås placeras i berget vid förkastningsbranten på stadens mark. Kontoret bedömer att placeringen bör kunna godkännas. Emellertid behöver Svenska Kraftnät och Stockholms stad genom projekt Slussen träffa överenskommelse om hur Svenska Kraftnäts anläggning av schaktet och de åtgärder som planeras av projekt Slussen i närområdet ska kunna samordnas för att undvika problem vid genomförandet.



Ventilationsschakt Stadsgårdskajen

Ett ventilationschakt föreslås inom kv Mårtensdal i Hammarby Sjöstad (nära station Skanstull). Exploateringskontoret har vid samråd (se nedan) framfört att placeringen av ventilationschaktet inom kv Mårtensdal innebär ett intrång på en av stadens tomträtter och att överenskommelse måste träffas mellan Svenska Kraftnät och tomträttshavaren. En överenskommelse har senare träffats med förutsättningen att anläggningen av ventilations-

schaktet inte får inverka menligt på tomträttshavarens verksamhet.



Ventilationsschakt och station Skanstull (kv Mårtensdal)

Samråd

Svenska Kraftnät har genomfört flera samråd avseende City Link etapp 2 inför ansökan om koncession enligt ellagen samt tillstånd för vattenverksamhet enligt miljöbalken.

Stockholms stads exploateringskontor yttrade sig 2012-09-07 över en förstudie av City Link etapp 2. Förstudien innebar bl a två alternativa tunnelsträckningar under Stockholms innerstad, Alt Väst resp Öst. Kontoret förordade liksom Svenska Kraftnät Alt Öst då det skulle minska risken för avsänkning av befintliga grundvattenmagasin. Denna sträckning har även färre krosszoner, kulturhistoriskt värdefulla byggnader samt tunnlar. Svenska Kraftnät har därefter gått vidare med detta tunnelalternativ.

Ett samråd avseende förslaget genomfördes 2014-03-17. Kontoret anförde i sitt svar att staden förutsätts vara delaktig i projektering och placering av ventilationsschakt/torn och att hänsyn måste tas till kommande undermarksanläggningar som t ex nytt berggrumsgarage vid Tjärhovsplan, förlängning av blå tunnelbanelinje till Nacka/Söderort samt dragning av avloppstunnel från Bromma till Henriksdal.

I samband med detta samråd tog Länsstyrelsen beslut om att planerad byggnation och drift kan antas medföra betydande miljöpåverkan och att denna påverkan skulle redovisas i MKB.

Exploateringskontoret har i kompletterande samråd 2014-05-08 respektive 2015-01-16 yttrat sig om korrigering av utbredningskorridoren för tunnelsträckningen i såväl djup som sidled mellan Stadsgårdskajen på Södermalm och station Skanstull vid kv Mårtensdal i Hammarby Sjöstad. Kontoret var positivt till ny sträckning då tidigare föreslagna förläggning av tunneln riskerade att inkräkta på andra undermarksanläggningar och verksamheter inom bl a kv Mårtensdal.

Ansökan om miljödom för vattenverksamhet

Svenska Kraftnät har ansökt om miljödom för vattenverksamhet i samband med byggandet av City Link, etapp 2. Verksamheten avser bortledning av grundvatten ur tunneln samt för att vid behov utföra skyddsinfiltation av vatten för att bibehålla grundvattennivåer. En processförutsättning är att Svenska Kraftnät har rådighet över aktuell vattenverksamhet och man har därför med Stockholms stad tecknat rådighetsavtal för ett antal av stadens fastigheter, huvudsakligen på allmän platsmark, som kan komma att beröras av verksamheten. I ett senare skede får tillträde till de berörda fastigheterna säkras genom tecknande av markupplåtelseavtal mellan Stockholms stad och Svenska kraftnät.

De fastigheter som kan bli aktuella för skyddsinfiltration är Norra Djurgården 1:8, Östermalm 2:118, Östermalm 1:56, Södermalm 7:87 och Södermalm 8:1. Vidare har rådhetsavtal tecknats för Södermalm 10:35 (ventilationsschakt Stadsgårdskajen) samt Mårtensdal 10 (ventilationsschakt Skanstull). Vid Stadsgårdskajen föreslås länshållningsvatten pumpas bort från tunneln via ventilationsschaktet under såväl bygg- som driftskede. Vid Mårtensdal föreslås länshållningsvatten pumpas bort från tunneln under byggtiden. Inom båda fastigheterna kan skyddsinfiltration bli aktuellt.

Mark- och miljödomstolen har fått ansökan om miljödom och har nu begärt in uppgifter från Stockholms Stad (gm exploaterings-kontoret) i egenskap av fastighetsägare. Kontoret kommer att lämna svar till domstolen i särskilt utlåtande.

Stadsbyggnadskontoret

Stadsbyggnadskontorets kontorsyttrande daterat den 25 september 2015 har i huvudsak följande lydelse.

Tunnelanläggningen består av en 13,4 km lång kabeltunnel. Diametern på tunneln blir ca fem meter och den läggs på ca 50-100 meters djup. Anslutningen mellan ventilationsschakt Skanstull och stationen Skanstull görs i form av en ca 100 meter lång jordkabel som läggs på ca 6 meters djup. Arbetena planeras starta 2019 och pågå i ca 5 år.

På sträckan mellan ventilationsschakten Stadsgårdskajen och Skanstull har två olika djupvägen utretts eftersom en ev framtida utbyggnad av tunnelbanan utgör en konfliktpunkt. Den mer ytnära sträckningen är ett förstahandsalternativ, eftersom det ger mindre miljöpåverkan och lägre kostnader. Vid en tunnelutbyggnad kan dock det djupare alternativet komma att aktualiseras beroende på T-banans djupare läge och sträckning.

En nätkoncession får inte strida mot detaljplan och områdesbestämmelser. Koncessionen ska inte strida mot planbestämmelser med avseende på förbud mot underjordiska anläggningar, förbud och restriktioner mot grundvattendränerade ingrepp, grundvattensänkande åtgärder, schaktning, sprängning, bormning eller liknande ingrepp. Ovan jord vid ventilationsschakten ska schakten kontrolleras mot gällande detaljplaner.

Skydd av träd

I miljökonsekvensbeskrivningen finns bland annat redovisat vilken påverkan på Nationalstadsparken som de planerade ventilationstornen har.

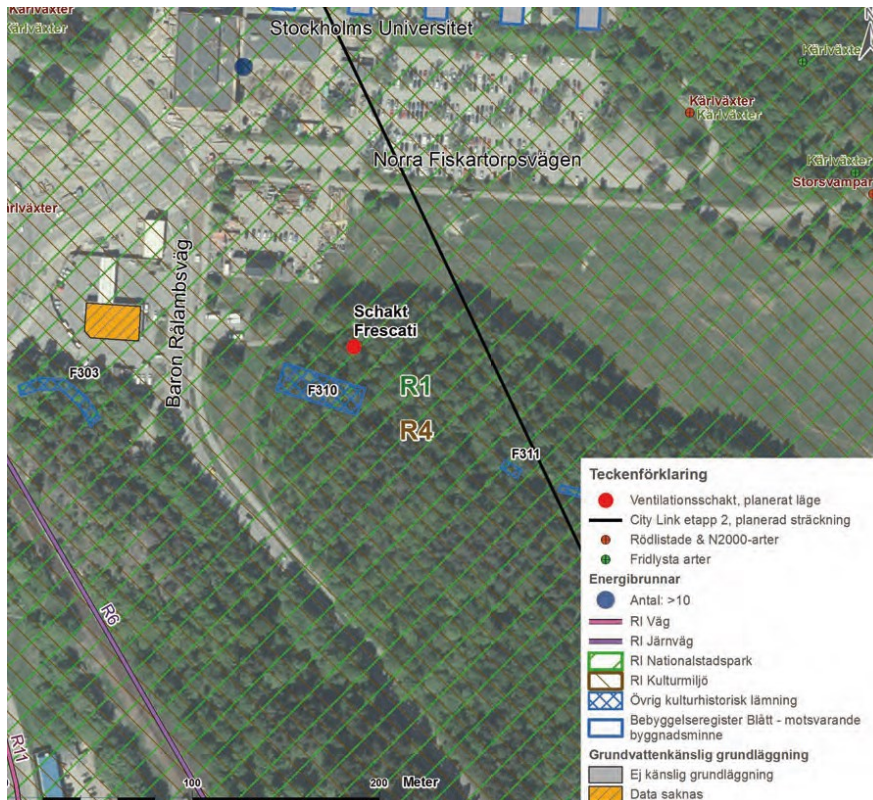
I MKB:n beträffande arbetsområdet för schaktet Frescati hänvisas till en definition av skyddsvärda träd som inte längre gäller för detta område. Kontoret vill dock påpeka att länsstyrelsen föreslagit att samrådsplikt ska införas i nationalparkens icke planlagda delar för fällning av träd som är mer än 40 centimeter i diameter.

Schakt Frescati

Schakt Frescati är beläget inom Nationalstadsparken. Området är inte detaljplanelagt och marken ägs av Kungliga Djurgårdsförvaltningen, där områdesbestämmelser gäller.

Fyra alternativ har utretts och det alternativ som förordas är beläget ca 100 meter öster om Baron Rålamb's väg och strax söder om Vargstigen. Det har bedömts ha de mest fördelaktiga geotekniska förutsättningarna. På platsen växer glest med träd och placeringen har tagit fram i samråd med Kungliga Djurgårdsförvaltningen.

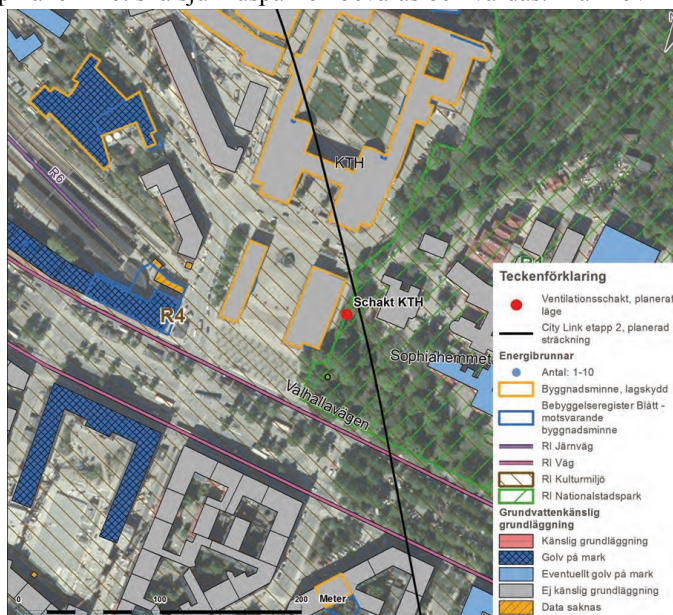
Stadsbyggnadskontoret har inget att erinra mot det föreslagna läget och har gjort bedömningen att ventilationshuvuven inte kräver bygglov. Åtgärden strider inte heller mot områdesbestämmelserna.



Schakt KTH

Sju olika alternativ har utretts. Det förordade alternativet är beläget i fastighetsgränsen mellan KTH och Sophiahemmets parkområde och är placerat utmed ett gångstråk i utkanten av parkområdet. Halva området ingår i Nationalstadsparken, men intrånget bedöms bli minimalt. Ventilationshuvud med trapphus bedöms få en utformning som anpassats till miljön i området.

Svenska Kraftnät har haft en löpande dialog med berörda parter och stadsbyggnadskontoret har gjort bedömningen att åtgärden inte kräver planändring eller bygglov. Det bör uppmärksammas att enligt bestämmelserna i detaljplanen för Sophiahemmet ska sjukhusparken bevaras och vårdas. Marklov krävs för trädfallning.



Schakt Stadsgårdskajen

Vid Stadsgårdskajen har två alternativ studerats. Det alternativ som förordats är i muren vid Stadsgårdsleden ca tio meter öster om den gamla hissen på stadens mark. Ventilationshuven kommer inte sticka ut utanför bergskärningen. Stadsbyggnadskontoret har tidigare bedömt att bygglov inte behövs och att det ej kan anses strida mot detaljplanen. Exploateringskontoret har anförts att anläggning av schaktet behöver samordnas med stadens Slussen projekt så att problem vid genomförandet undviks.



Schakt Skanstull

Två alternativ har utretts och i princip endast ett har befunnits möjligt. Ett kriterium för placering har varit närhet till Svenska Kraftnäta planerade stamnätsstation i Södra Hammarbyhamnen till vilken elförbindelsen kommer att anslutas. Inom kvarteret Mårtensdal i Södra Hammarbyhamnen finns det begränsat med plats för ventilationschaktet. Den föreslagna lokaliseringen har förankrats med berörd tomträttsinnehavare och fastighetsägaren Stockholm stad. För området finns ett förslag till ny detaljplan för Mårtensdal. I samband med en bygglovansökan kommer kontoret att bedöma förslaget lämplighet ur plansynpunkt.