

PROGRAMUTREDNING FÖR

FÖRSKOLORI HAGASTADEN

UTIFRÅN STOCKHOLMS STADS VISION 2030

2013-03-28



NORRMALMS STADSDELSFÖRVALTNING
FÖRSKOLE- OCH FRITIDSAVDELNINGEN

white

INNEHÅLL

<u>Inledning</u>	4	<u>Plats- och lokalanalys</u>	30	<u>Bilaga 1: Lokalanalys kvarter för kvarter</u>
<i>Bakgrund, syfte och mål</i>				Analys av gestaltungsprogrammets förutsättningar för förskolor i kvarter 2-6
Arbetsprocessen	6	Parker i och omkring Hagastaden	32	
		Gestaltungsprinciper		
Varför?	8	- Analys av gestaltungsprogrammet	34	<u>Bilaga 2: Vision, styrande utgångspunkter</u>
<i>Fyra styrande utgångspunkter för framtagande av handlingsalternativ</i>		Solstudier	38	Workshop
				Sammanfattning workshop
Hagastaden - Den lärande staden	10	<u>Verksamhetsanalys</u>	40	Vision och styrande utgångspunkter
		Studiebesök:		
Program för förskolor på Norrmalm	12	Förskolan Brunnsmästaren	42	
		Studiebesök:		
Sammanfattning analys	14	Förskolan Sagolandet	46	
		Kök - Olika lösningar	50	
<u>Handlingsalternativ</u>	16	Referensobjekt: HafenCity	52	
		Referensobjekt: Unité d'habitation	54	
Hur?	18			
<i>Tre viktiga funktionskrav för förskolorna</i>				
Handlingsalternativ 1	20			
<i>Två förskolor mot samma gård</i>				
Handlingsalternativ 2	24			
<i>Förskola på tak</i>				
Etableringsstrategi	28			

INLEDNING

Bakgrund

Norrmalms stadsdelsförvaltning har sedan 2005 arbetat med planering av förskolor i Hagastaden. När den fördjupade översiktsplanen togs fram 2006 deltog stadsdelsförvaltningen i en arbetsgrupp tillsammans med Solna stad för att ta fram behovet av samhällsservice i Hagastaden, bl.a. förskolor. Då definierades ett behov av ca 800 förskoleplatser i den del av området som tillhör Stockholm stad, utifrån att ca 3000 bostäder byggs. Stadsdelsförvaltningen är enligt skollagen skyldig att erbjuda alla barn i åldern 1-5 år förskoleplats om föräldrarna önskar det.

2008 presenterade Stockholms stad förslaget till detaljplan 1 och i planeringsunderlaget fanns inga förskolor med. I samband med detta inledde stadsdelsförvaltningen ett närmare samarbete med stadsbyggnads- och exploateringskontoret för

att säkerställa att behovet av förskoleplatser tillgodoses.

När beslut om detaljplan 1 togs 2009 innehöll den tydliga skrivningar om att förskolor om minst 3 avdelningar eller 50 barn ska byggas inom varje bostadskvarter, totalt 12-15 förskolor. Detta motsvarar 750-800 nya förskoleplatser.

Syfte

Programutredningen har arbetats fram av White arkitekter på uppdrag av Norrmalms stadsdelsförvaltning. Uppdragets syfte är att skapa bästa möjliga förutsättningar för de fem första förskolorna i kvarter 2-6, men även för den fortsatta utbyggnaden i Hagastaden.

Den vision, styrande utgångspunkter, krav samt handlingsalternativ som arbetats fram ska ligga till grund för projektering, avtalsskrivning och dialoger med byggherrar,

stadsbyggnads- och exploateringskontoret vid planeringen av förskolor i Hagastaden.

White arkitekter har fått i uppdrag att analysera förskoleverksamhetens krav i förhållande till de fysiska förutsättningarna i kvarter 2-6, detaljplan 1 med tillhörande gestaltungsprogram. Utifrån detta har sedan White arkitekter tillsammans med Norrmalms stadsdelsförvaltning arbetat fram ett antal handlingsalternativ.

Mål

Målet är att skapa bästa möjliga förutsättningar utifrån följande:

- attraktiva förskolor med en stark koppling till omgivningen i Hagastaden
- en hög lokaleffektivitet
- en hög pedagogisk kvalitet i både inne och utemiljön
- en god arbetsmiljö och hälsa för barn och personal

Under arbetets gång har fyra styrande utgångspunkter definierats som legat till grund när handlingsalternativen tagits fram.



*Förskolemiljö med utrymme för utforskande i interaktion med miljö och barn.
Exempel från Mitt i City förskolor.*

ARBETS- PROCESSEN

Arbetet med programutredningen har letts av Stefan Larsson Lindmark, chef för förskole- och fritidsavdelningen tillsammans med Klara Frosterud och Kristina Philipson från White arkitekter. En referensgrupp med förskolechefer, pedagogiska ledare, förskollärare, förskole- och lokalstrateg har bidragit med viktiga synpunkter och tankar under processen.

För att förstå förskoleverksamhetens krav har White arkitekter satt sig in i Norrmalms kommunala förskolors pedagogiska plattform, modellförskola för Hagastaden, besökt två förskolor på Norrmalm och genomfört en workshop med referensgruppen. Därutöver har de analyserat detaljplan 1 med tillhörande gestaltungsprogram och även träffat representanter från stadsbyggnads- och exploateringskontoret.

En presentation av programutredningen har även gjorts för byggherrarna i kvarter 2-6.

Projektorganisation:

Styrgrupp

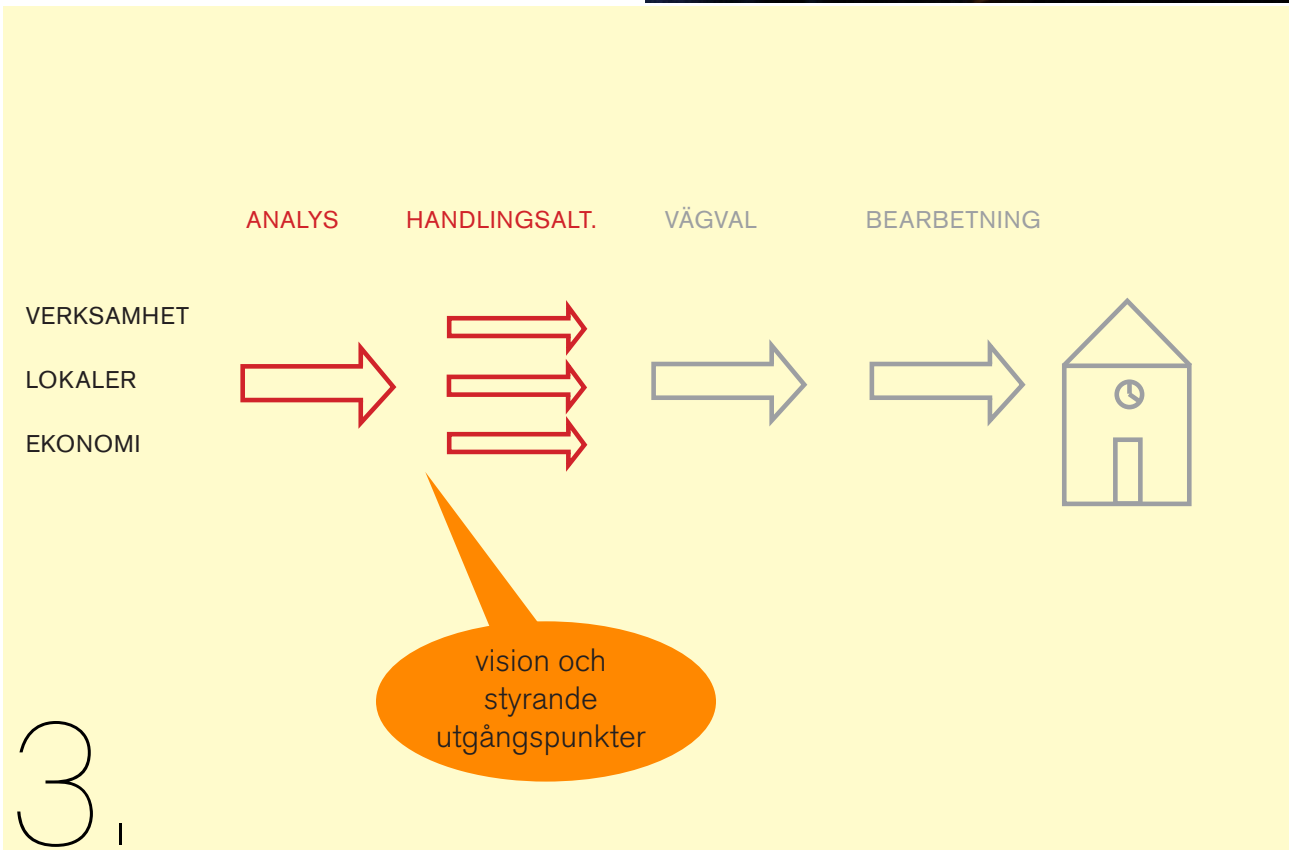
- Stefan Larsson Lindmark, Chef förskole- och fritidsavdelningen, Norrmalms stadsdelsförvaltning
- Klara Frosterud, arkitekt, White arkitekter
- Kristina Philipson, arkitekt, White arkitekter

Referensgrupp

- Cecilia Oscarsson, förskolestrateg, Norrmalms stadsdelsförvaltning
- Göran Karlsson, fastighetsintendent, Norrmalms stadsdelsförvaltning
- Lena Kullberg-Boman, förskolechef Karlbergs förskolor
- Karin Benjaminsson, bitr chef/pedagogisk ledare Karlbergs förskolor
- Kajsa Henriksson, arbetsplatsledare Karlbergs förskolor
- Maria Röjerman-Holmqvist, pedagogisk ledare Johannes förskolor
- Anna Tedsjö Unneberg, biträdande förskolechef Johannes förskolor
- Malin Enarsson, förskollärare, Brunnsmästarens förskola/Johannes förskolenhet
- Helena Postila, arbetsplatsledare och förskollärare på Brunnsmästarens förskola
- Lena Wikström, bitr förskolechef på Mitt i City förskolor



1. Studiebesök på Brunnsmästaren 2. Workshop
3. Processmodell. Gråmarkerade figurer ligger i ett senare skede

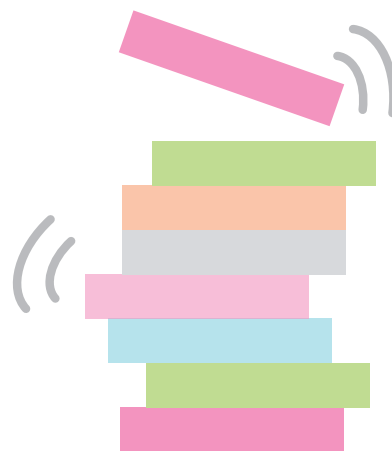


VARFÖR?

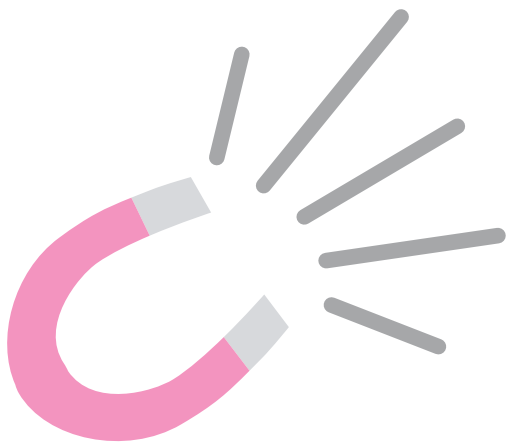
Utifrån verksamhetsanalysen har fyra styrande utgångspunkter formulerats



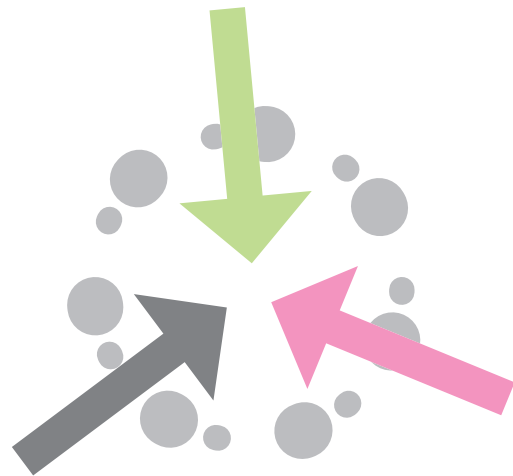
Lokalernas utformning ska stödja ett utforskande arbetssätt som sätter det kompetenta barnet i centrum



De första förskolorna fungerar som en enhet med gemensamma lösningar för t ex ateljéer och matförsörjning



Förskolorna spelar en viktig roll i att skapa attraktivitet och identitet för den nya stadsdelen



Vi ska skapa mötesplatser där förskolorna är en del av staden och staden är en del av förskolorna

HAGASTADEN – DEN LÄRANDE STADEN

I Stockholms stads vision 2030 lyfts Hagastaden fram som ett av Stockholms stads viktigaste stadsutvecklingsområden. Det kommer att bo cirka 2000 barn och ungdomar i Hagastaden då området står färdigt 2025.

Den nya stadsdelen vid Karolinska/Norra Stationsområden - Hagastaden - ska bli ett levande samhälle mellan storstadens puls och nationalstadsparkens gröna lugn. Inom stadsdelen kommer Stockholm Life Solna-Stockholm att bli ett världsledande centrum för verksamheter inom det som kallas life science. Det handlar bland annat om utveckling av läkemedel, medicinsk utrustning och bioteknik - verksamheter som alla syftar till att skapa bättre liv och hälsa.

Under 2012 har Norrmalms stadsdelsförvaltning genomfört seminarieriet "Den lärande staden". Syftet med projektet är att skapa en helhetssyn kring barn och ungdomars uppväxtvillkor hos olika intressenter som medverkar vid utbyggnaden

av Hagastaden. Detta kan i sin tur ge den nya Hagastaden en identitet och skapa mervärden för de människor som ska bo i området. Projektet har utgått från Stockholms stads vision 2030, där framtidsbilden är att det finns en blandning av bostäder, företag, högre utbildning, kultur och service i stadsmiljön.

Några av de viktigaste områdena i visionen är:

- En växande storstad
- Satsning på utbildning från förskola till akademisk nivå
- Ett rikt utbud av kultur- och fritidsaktiviteter
- Samverkan mellan olika aktörer
- En trygg stadsmiljö
- Medborgarinflytande
- En framstående IT-infrastruktur

Under projektet har framhållits vikten av att förskolan blir en prioriterad verksamhet, en naturlig start på det livslånga lärandet väl värd att satsa på och att hitta samverkanslösningar och mötesplatser i Hagastaden.

De yngre barnen kommer att dominera då Hagastaden byggs och därför kan förskoleverksamheten även

med fördel integreras inom grundskolan. Stadsdelsförvaltningen ser möjligheten att förskoleverksamhet skulle kunna integreras i grundskoleverksamheten i ett första skede och därefter till viss del växla över förskolan till att bli grundskola. En lokalmässig integrering ger barnen kontinuitet vid övergången från förskoleverksamhet till de lägre skolåren och fritidshem och medför även en lokaleffektivisering. Stadsdelsförvaltningen samarbetar med utbildningsförvaltningen för att starta en förskola och skola i Hagastaden med naturvetenskaplig profil.

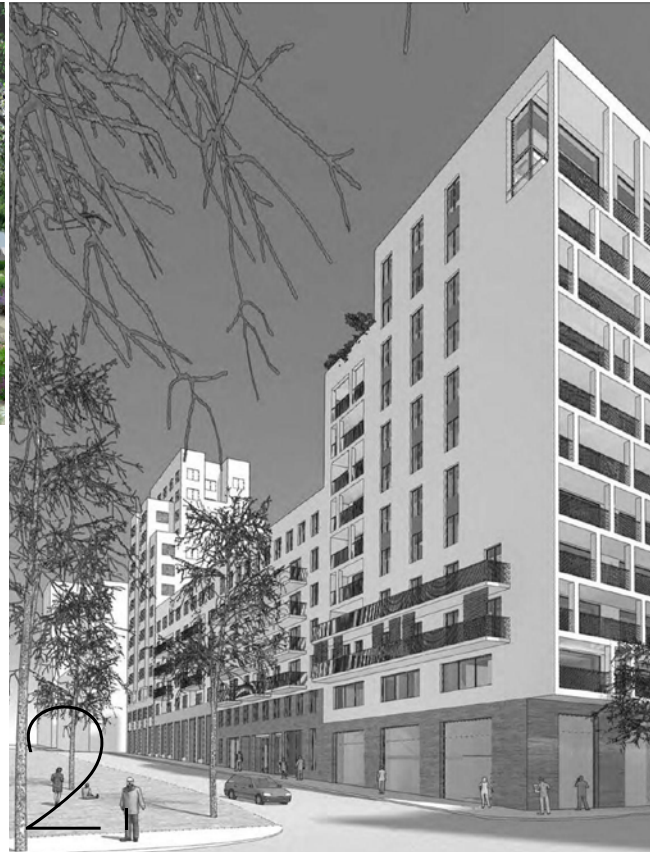
Reggio Emilia

Förskolorna i Hagastaden ska baseras på en Reggio Emilia inspirerad pedagogik.

Reggio Emilia är en stad i norra Italien där förskolor integreras i stadsplaneringen och sätts i ett sammanhang med staden. Värden skapas då många intressenter är delaktiga i samhällsplaneringen. Även stadens kulturarbete integreras med förskoleverksamheten.



1. Norra stationsparken, Hagastadens centrala motiv
2. Kvarter 5 - Illustration från Gestaltungsprogrammet
3. Visionsbild för området



PROGRAM FÖR FÖRSKOLOR PÅ NORRMALM

Förskoleverksamheten på Norrmalm arbetade 2009 fram en pedagogisk idé kring de nya förskolorna i Hagastaden. I det arbetet har chefer inom förskolorna, pedagogiska ledare och tjänstemän på stadsdelsförvaltningen deltagit.

Tanken är att skapa en modellförskola på ca 750 m² som stöder ett modernt pedagogiskt arbete i en innerstadsmiljö. En modellförskola med grundläggande funktioner och flexibilitet som är utgångspunkt för varje ny förskola som projekteras i området. En visionär förskola som präglas av Hagastadens urbana dynamik kontra behovet av trygghet och hemhörighet för barn och familjer.

Innemiljö

Verksamhetsytan för modellförskolan bör ligga på ett och samma våningsplan med flera gemensamma utrymmen men också hemvister för fyra grupper inom förskolan. Ett modernt pedagogiskt arbete i för-

skolan bygger på att man har gemensamma ytor för matsal, kök, arena/torg, entré, ateljé och utegård. De större gemensamma ytorna ger också möjlighet till flexibla lösningar och att funktioner kan förändras över tid.

Förskolebarnen ska kunna ha stort eget inflytande i miljön och kunna göra egna val.

Många av familjerna som flyttar in till Norrmalm har ingen tidigare anknytning till stadsdelen, förskolan blir då en naturlig mötesplats för småbarnsfamiljerna där de bygger upp nätverk och relationer i närområdet. Det är därför viktigt att förskolan utformas för dessa möten genom en gemensam entré som är välkomnande och rymlig.

Dagsljus, belysning, akustik och barnsäkerhet är viktiga perspektiv att ta med i planeringen för att skapa en bra arbetsmiljö för barn och personal. Ett sätt att få in ljus på förskolorna är att integrera inne- och utemiljöerna genom t ex. ett atrium som en utbyggnad från huskroppen som kan fungera som ateljé.

Varje förskola måste också inrymma personalutrymmen för dokumentation, möten, rast och omkläd-

ning. Barnvagnsförråd måste finnas i anslutning till förskolan. Köken behöver utrustas som tillagnings- eller mottagningskök med egen ingång för leveranser och rum för sopsortering. Om två förskolor ligger i direkt närhet till varandra kan de ha ett gemensamt kök om transporten mellan förskolorna kan lösas på ett smidigt sätt.

Utemiljö

Förskoleverksamheten bygger till stor del på uteverksamhet under dagarna. Därför blir miljön på utegårdarna, Norra Stationsparken och tillgängligheten till Hagaparken/Bellevue central i stadsplaneringen.

Utegårdarna vid förskolorna kommer i första hand användas för de yngre barnen (1-3-åringar) och vid öppning och stängning av hela förskolorna. Varje förskola med 65 barn behöver ca 500 m² av gården för sin uteverksamhet.

När det gäller den dagliga uteverksamheten för de äldre barnen (4-5-åringarna) kommer utformningen av Norra stationsparken bli viktig. För att avlasta utegårdarna i bostadskvartären måste miljöerna i Norra stationsparken vara utformade för barn.

Förskoleverksamheterna ser gärna att Norra Stationsparken utformas med olika former av stenläggningar, nivå-skillnader, öppna rumsindelningar och liknande istället för många fasta lekredskap. Lekytorna i Norra Stationsparken behöver också avgränsas för att skapa en barnsäker utomhusmiljö.

Tillgängligheten till Hagaparken kommer att vara viktig för uteverksamheten för de äldre förskolebarnen (4-5-åringarna) för utflykter och utegrupper. Smidiga gångstråk från Norra Stationsområdet till Hagaparken gör också att utegårdar i kvarteren och Norrullsparken avlastas.

Norrmalms pedagogiska plattform

Vi som arbetar på Norrmalms förskolor står för en barnsyn som grundar sig på det kompetenta barnet. Det gör att vi utgår ifrån att barnet är nyfiskt, kreativt, kompetent och har en medfödd lust och drivkraft att lära sig och att utvecklas. Våra förskolor tillämpar ett utforskande arbetssätt och utgår från förskolans läroplan och med inspiration från Reggio Emilia en stad i norra Italien som är känd för sin förskoleverksamhet. Reggio Emilia är omtalad för sin pedagogiska insikt som är förankrad i en humanistisk livshållning. Den bygger på en tro på människans möjligheter, en respekt för barnet samt en övertygelse om att alla barn föds rika och intelligenta, med en inneboende drivkraft att utforska världen.

Lärandet i grupp har en viktig betydelse för det individuella lärandets utveckling. Kunskap skapas i interaktion mellan olika individer, miljöer och material. Läroprocessen sker genom att barn gör antaganden som undersöks och man reflekterar tillsammans kring upptäckterna. Ny kunskap skapas och läggs till barnens erfarenhetsvärld.

Kravspecifikation

- Verksamheten kommer rymma ca 65 barn och 15 personal
- 750 m², helst i ett plan, för flexibilitet, gemensamt arbetssätt och ett effektivt lokalutnyttjande
- 500 m² utegård
- Transparens, öppenhet och flexibilitet ska prägla förskolan, i form av t ex. gemensamma ytor, glaspartier och modulsystem som avgränsningar
- Miljö- och kretsloppstänk – val av material, energianvändning(t ex. moderna lysrör), soprum o dyl
- En gemensam entré för hela förskolan, ev. utbyggd från huskropp
- Groventré/omklädning för barn och personal läggs i separata rum invid den gemensamma entrén med torkskåp och grovtvätt.
- Gemensamma ytor för matsal, arena/torg, ateljé, entré och utegård
- Rum i rummen i form av t.ex. nivåskillnader, färgsättning, material, belysning, moduler och dylikt
- Fyra hemvister för att dela in barnen i olika grupper - viktigt med mindre rum för avskildhet
- Olika arbetsnivåer för barn respektive vuxna – t ex. vattenhoar i ateljé
- Dela sköt- och våtutrymmen mellan grupper
- Möjlighet till individuell ljusstyrning t ex. dimmer för att anpassa ljus beroende på årstid och verksamhet
- Integration mellan ute- och inomhusmiljö t ex. ateljé i form av atrium
- Tillagningskök med egen entré för leveranser och rum för sopsortering
- Barnvagnsrum för ca 30 barnvagnar i anslutning till förskolor
- Personalutrymmen för dokumentation, möten, omklädning och rast. Viktigt med förvaring av arbetskläder för olika säsonger.
- Kontorsutrymme för ledning/chefer
- Ytor för dokumentation och information – enhetlig utformning
- Enhetliga och flexibla hyllsystem
- Inventarier i form av moduler för att dela av ytor, t.ex. arbets- och förvaringsstationer
- Modern teknik i form av trådlösa uppkopplingar, projektor, duk och liknande

SAMMAN- FATTNING ANALYS

Generellt för Hagastadens fem första förskolor kan man konstatera att det finns en diskrepans mellan de önskemål som Norrmalms stadsdelsförvaltning framfört och de fysiska förutsättningar som ges i gestaltungsprogrammet. Detta gäller framförallt gårdarna.

Gårdar

Det är svårt att se hur de mycket små gårdarna (som minst 90 kvm i en nedsänkt del av gården, föreslagen i kvarter 3) ska kunna fungera som en viktig del av den pedagogiska verksamheten. Som referens kan nämnas förskolan Brunnsmästaren, vars gård upplevs vara i allra minsta laget, 248 m². Här kan max trettio barn vistas ute samtidigt. Vasaparken ligger som

omedelbar granne och fungerar som ett viktigt komplement till utemiljön.

För att förskoleverksamhet ska kunna fungera i Hagastaden är det nödvändigt att undersöka alternativa gårdslösningar än de som föreslås i gestaltungsprogrammet; andra ytor som kan användas (t ex taken) eller olika former av samnyttjade ytor. Vid förskolan Sagolandet på Norrmalm finns ett mycket gott exempel på hur husets boende och förskolan delar på en gård av samma storlek (ca 950 m²) som de i Hagastadens kvarter 2-6 (ca 1000 m²).

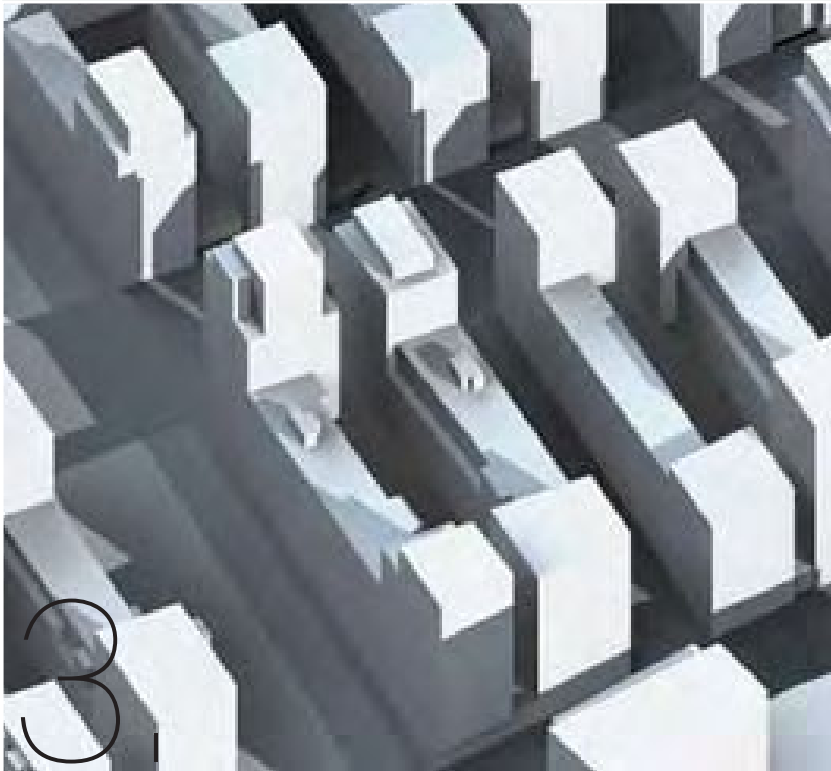
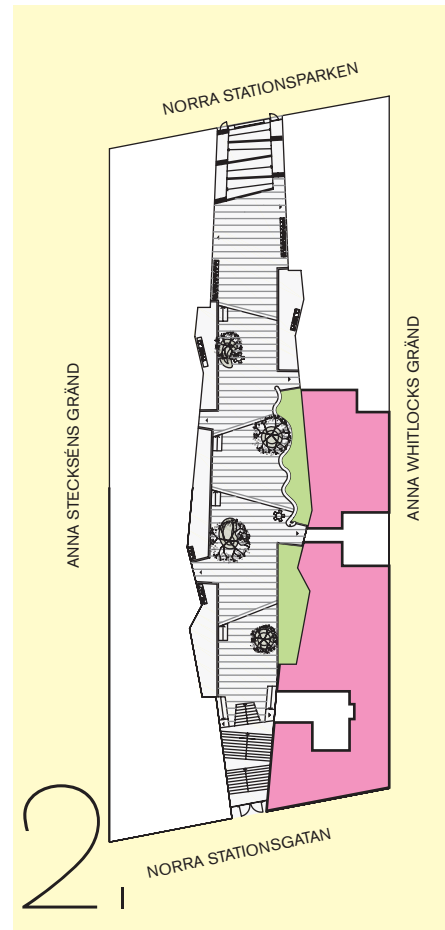
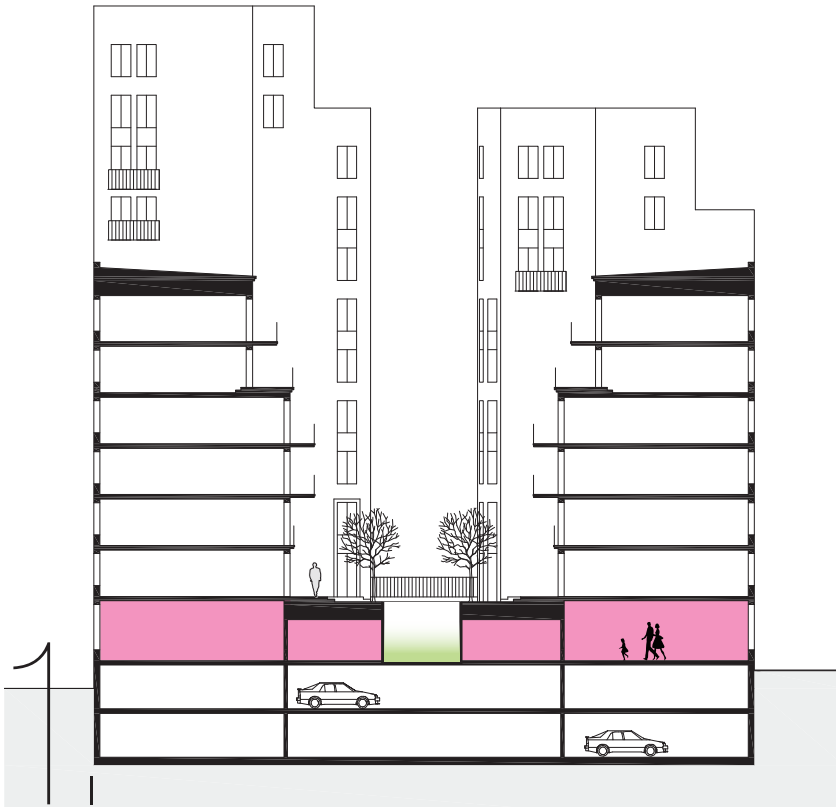
Lokaler

Ytmässigt svarar de lokaler som är inritade i gestaltungsprogrammet mot de 750 m² Norrmalm stadsdelsförvaltning önskat sig. Kvalitetsmässigt är däremot inte dagsljussituationen, framförallt i föreslagna förskolor

i kvarter 3 och kvarter 5, tillfredsställande! Lokalerna är väldigt djupa, ljuset från fönster mot gatan och den lilla nedsänkta gården kommer inte att räcka.

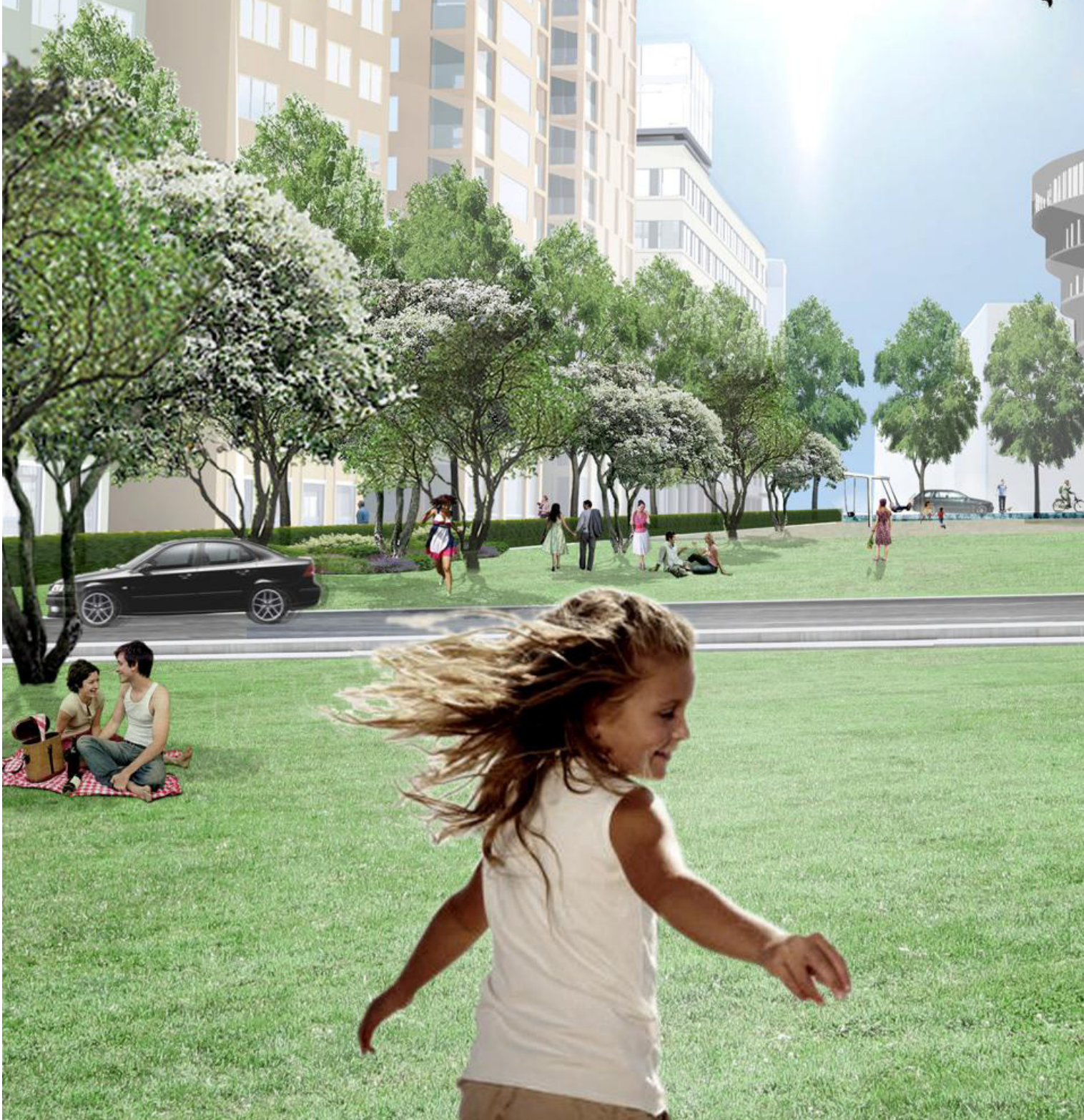
Anmärkningsvärt är även att förskolelokalerna i flera fall (kvarter 3, kvarter 5 alt 2 och etagevåningen i kvarter 2) inte är sammanhängande. Barn och personal måste gå antingen via bottenplan, trapphus eller gården för att ta sig mellan verksamhetens olika avdelningar.

Förskolan i kvarter 6 är den enda som har en sammanhängande yta och förutsättningar att klara tillräckligt med dagsljus. Här, och i alla förskolor med två våningar, behöver man hitta en bra lösning för relationen entré-gård.



1. Gestaltningsprogrammet föreslår förskola i läge markerat med rosa. Djupa lokaler mot nedsänkt gård ger mycket begränsat med dagsljus. Exempel från kvarter 3, tvärsektion mot norr.
2. Exempel på icke sammanhängande förskoleyta som föreslås i gestaltningsprogrammet, planskiss från kvarter 4
3. Solstudie vår- och höstdagjämning klockan 9.00. Visar på att inget direkt dagsljus når ner på gårdarna.

HANDLING- ALTERNATIV





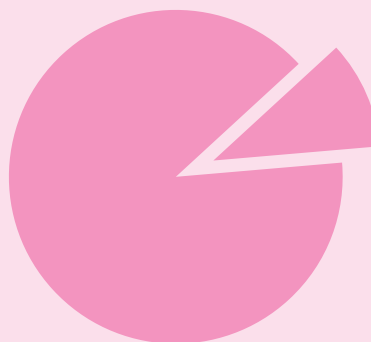
HUR?

Tre viktiga funktionskrav för förskolorna och förslag på hur de kan uppnås

Utifrån analys av gestaltungsprogrammet och en verksamhetsanalys samt arbetet i den lärande staden formulerades tre nödvändiga strategier för förskolorna i Hagastaden.

1. SAMMANHÄNGANDE LOKALYTA

Avdelningarna delar funktioner med varandra och rör sig därför över hela lokalytan



Hur?

- Strategisk placering av trapphus
- Tillräcklig yta för minst 60-70 barn
- Kapprum i direkt anslutning till förskolegård

2. DAGSLJUS I LOKALER OCH UTEMILJÖ

Arbetsmiljö och hälsa



Hur?

- Gårdar i eller ovanför markplan
- Dagsljus från minst två håll i lokaler
- Placera förskolor högre upp i husen

3. FUNGERANDE FÖRSKOLEGÅRD

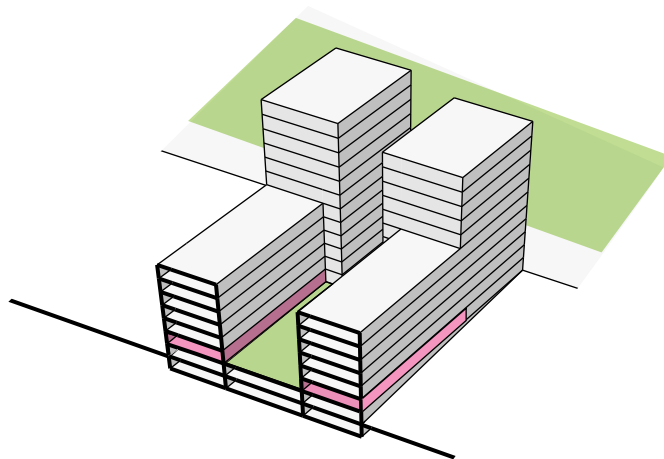
Utemiljön är en viktig del av den pedagogiska verksamheten



Hur?

- På tak. Minskat buller från gatan, bättre luftkvalitet och möjlighet till direkt dagsljus
- Samnyttjande av bostadsgården mellan förskolan och boende, d v s inga privata uteplatser

HANDLINGSSALTERNATIV 1: TVÅ FÖRSKOLOR MOT SAMMA GÅRD



Typkvarter 2-6, skuren axonometri

Detta alternativ bygger på att två förskolor placeras i samma kvarter. Genom att på så sätt ta större delar av gårdsfasaden i anspråk kan direktkontakt mellan förskolegård-privat uteplats undvikas.

Genom strategisk placering av trapphusen kan verksamheten få en sammanhängande lokalyta.

Barnvagnsförråd (ca 30 platser/förskola) löses med fördel inom fastighetens övriga utrymmen, för att inte minska på den redan begränsade inne- och uteytan.

De två handlingsalternativen har redovisats i kvarter 3 för att det har en enkel, generell planform och saknar genomgång över gården.

Utemiljöer

Förskolornas utemiljöer i Hagastaden är begränsade med avseende på yta. Det är en utmaning att få till en bra utemiljö. Förskolegårdarna kommer att ha svårt att fullt ut kunna erbjuda alla de behov som barn har av en utevistelse.

De utemiljöer som presenterats i handlingsalternativen är en schematisk redovisning av hur förskolegårdarna kan disponeras. För att underlätta jämförelsen mellan de två alternativen har liknande funktioner placerats ut. Funktioner som har placerats ut är bland andra; en större samlingsplats, uteateljé, bygglek, sandlåda, förråd och vattenlek.

Förskolegårdarna i de två alternativen, har något olika förutsättningar som styr utformningen.

EXEMPEL KVARTER 3:

Gård för två förskolor samnyttjad med boende: ca 1000 m²

Lokaler: cirka 660-700 m² NTA (yta exkl. yttervägg och trapphus) per förskola + ev 85 m² tillagningskök

Gård

Alternativet på markplan innebär att gården skall samutnyttjas med de boende. Det kan ställa krav på utformningen på så vis att vissa funktioner som dagtid utnyttjas som exempelvis vattenlek av föreskolebarren, på kvällstid kan fungera som ett vattenspel.

Gården är i skugga en stor del av dagen, det finns dock behov av väderskyddade platser under tak för att kunna utnyttja gården även då vädret är dåligt. Det är viktigt att den solbelysta delen av gården tillvaratas på bästa sätt.

Lokaler

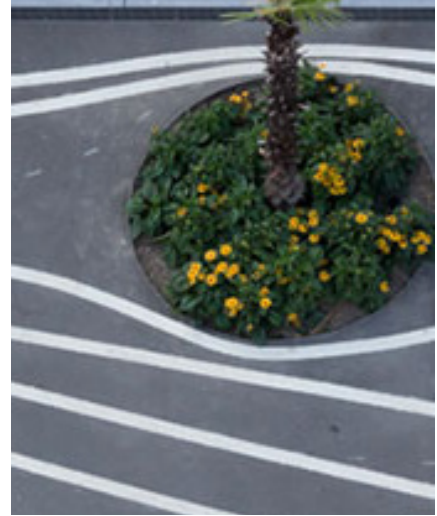
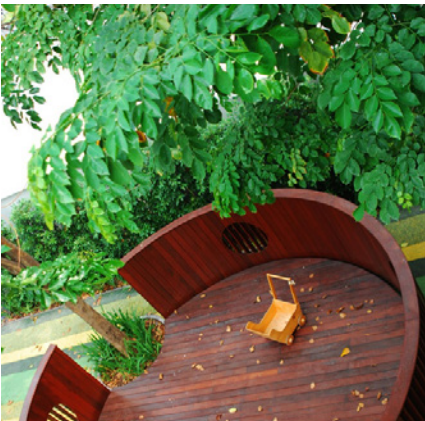
Lokaler utformas med en centralt placerad gemensam, välkomnande entré. På var sida om entréhallen finns hemvister och ett stort rum som fungerar som torg/ateljé, med möjlighet till flytande gräns mellan inne/utemiljö under sommarhalvåret. Närmast kapprummet finns på var sida ett temarum som kan ändra utseende och karaktär utifrån vad förskolan arbetar med.

För att få till ett bra flöde i planerna har trapphusen flyttats något närmare gården än vad som föreslagits i gestaltningsprogrammet.



FÖRSKOLOR I HAGASTADEN

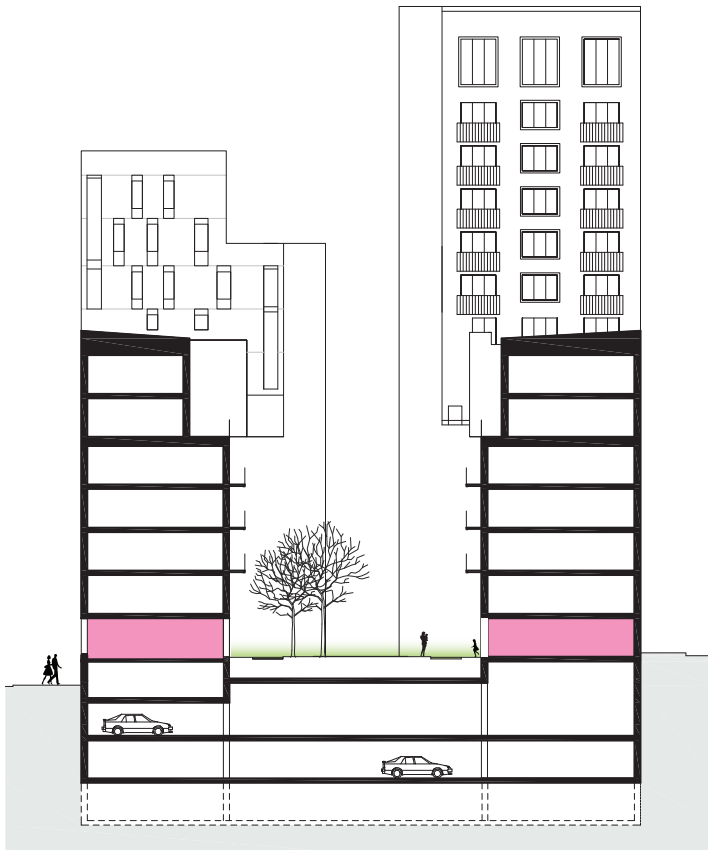
Referensbilder gård:



Platser

Tak

Mark

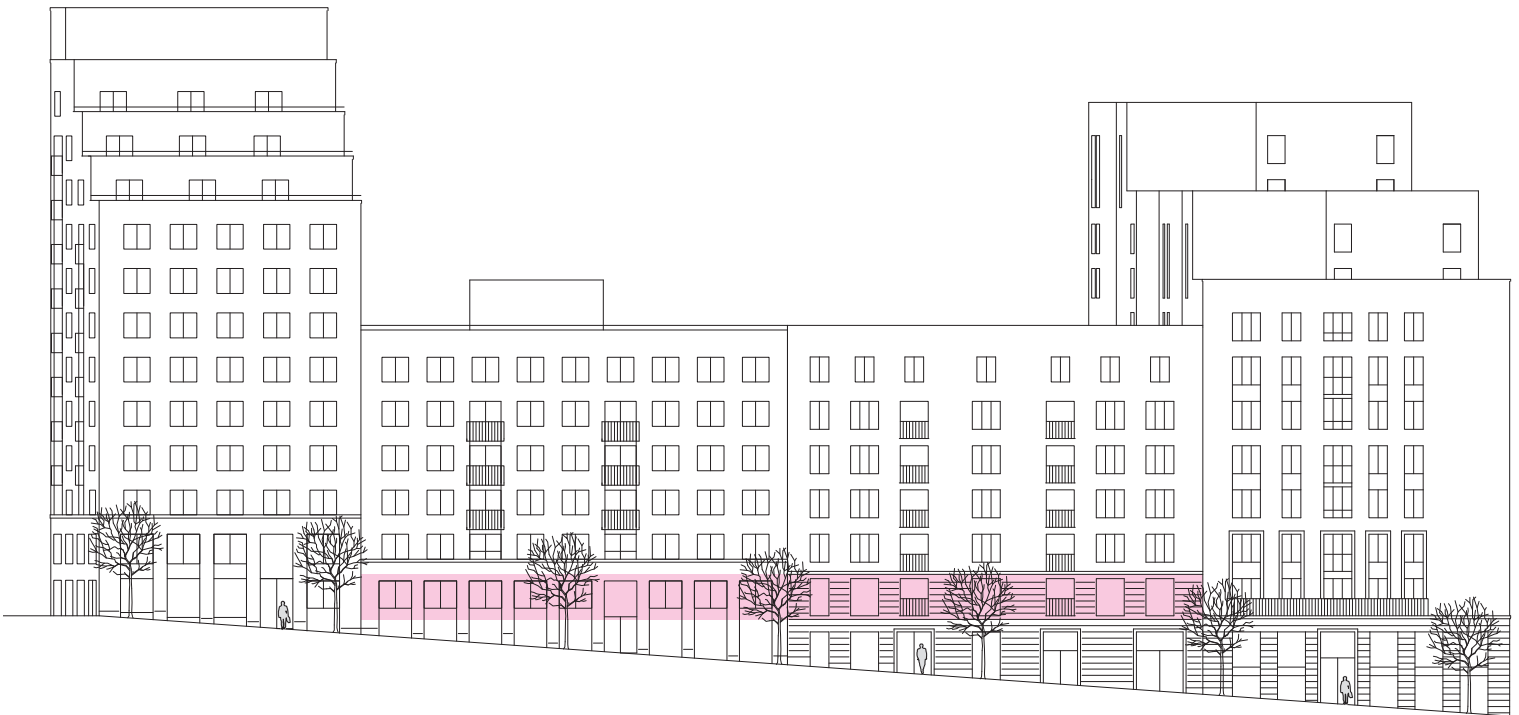


Tvärsektion mot söder 1:500, Möjligt förskoleläge markerat med rosa

För- och nackdelar för handlingsalternativ 1:

- + Hela gården kan delas av förskolan och de boende, en lösning som fungerar mycket väl för ex förskolan Sagolandet på Norrmalm.
- + Inga bostäder ligger mot den centrala gården i gårdsnivå. På så vis undviks direktkontakt mellan privat uteplats och förskolegård.
- + Ett kök kan servera två förskolor.
- + Lämpligast i kvarter 3, 5 och 6 där gårdarna saknar genomgång från norr till söder

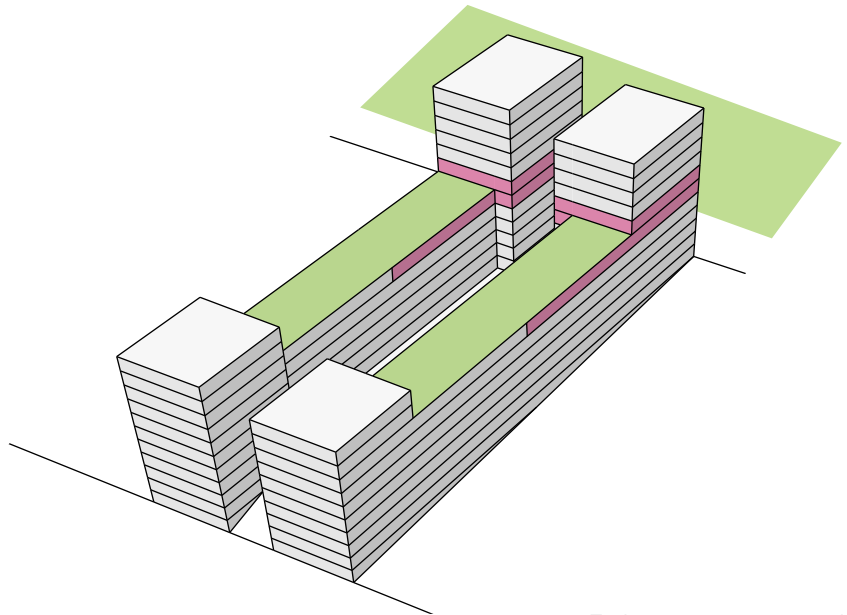
- Begränsat dagsljus i lokaler och gård
- Förskolans lokaler sträcker sig över två byggherrar



Entréfasad mot Sonja Kovalevskys gränd 1:500, Möjligt förskoleläge markerat med rosa.
Exempel: Kvarter 3

HANDLINGSSALTERNATIV 2: FÖRSKOLA PÅ TAK

Att låta förskolan flytta upp på taket kan vara ett sätt att undvika konflikter med boende på kvarterets trånga gård. Barnen får god tillgång till dagsljus i lokaler och gård, och Hagastaden visar att barnens miljö prioriteras.



Typkvarter 2-6, axonometri



Referensbilder förskolegård på tak

EXEMPEL KVARTER 3:

Gård: ca 420 m² per huskropp (exkl. trapphus) + ev del av gård i markplan

Lokaler: 650 m² NTA (yta exkl. yttervägg och trapphus), uppdelat på ca 190 m² NTA övre plan och 460 m² NTA lägre plan.

Gårdar

På taket är gårdarna solbelysta den större delen av dagen och är sannolikt vindutsatta. Det finns därför ett större behov av vindskyddade och solskyddade platser. På taken samutnyttjas inte gårdarna med de boende och kan därför ha en friare gestaltning.

Lokaler

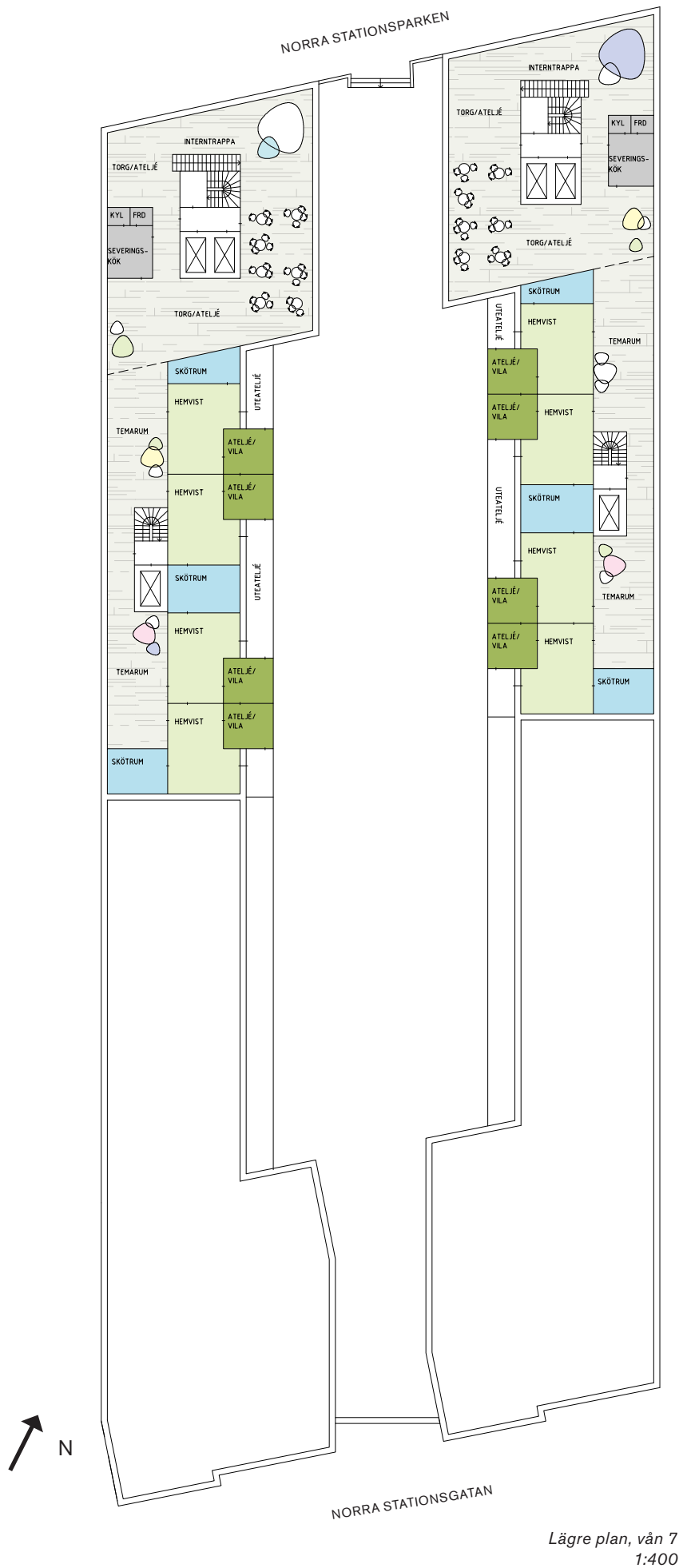
Lokalerna nås via norra tornens trapphus. På övre plan ligger personalrum och kapprum, i direkt anslutning till förskolegården. Nedre plan karaktäriseras av ett öppet torg/ateljérum i norra delen. Hemvisterna ligger på rad i huskroppens smalare del. Varje hemvist har sin egen lilla ateljé - ett glasat rum som sträcker sig ut på kungsbalkongen och skapar små nischer som blir uteateljéer under sommarhalvåret.

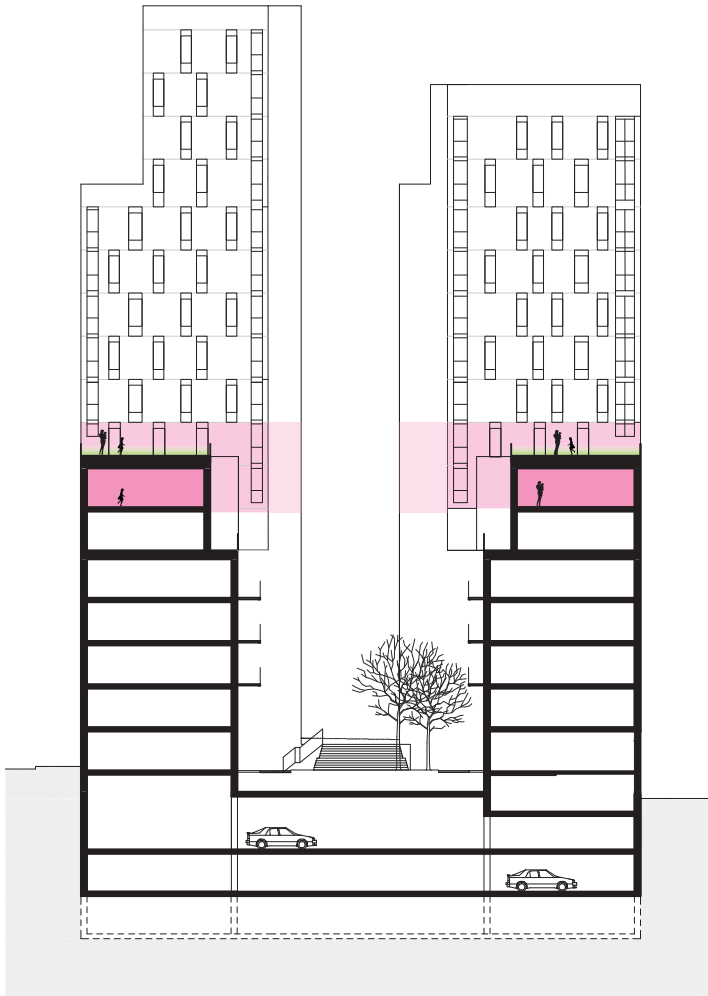
I detta förslag kan förskolan få en sammanhängande yta samtidigt som hissar och trapphus ligger kvar i sitt ursprungliga läge.





Visionsbilder interiör





Tvärsektion mot norr 1:500, Möjligt förskoleläge markerat med rosa

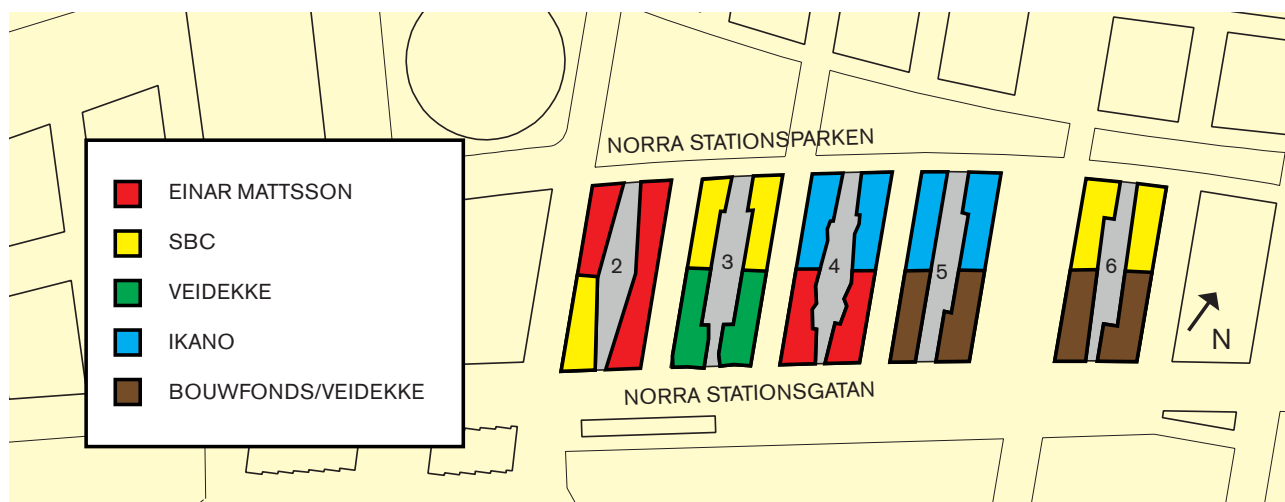
För- och nackdelar för handlingsalternativ 2:

- + Bättre förhållande m a p dagljus, buller och luftkvalitet än för förskola i gårds-/gatunivå
 - + Förskolans gård helt skild från de boendes
 - + Lokalerna i bottenvåningen blir lediga för andra, mer utåtriktade verksamheter. Positiva effekter för stadslivet
 - + Närhet till Norra Stationsparken
 - + Barnen synliga i stadsbilden
 - + Variation i tornens fasad
 - + Möjligt för samtliga kvarter 2-6
 - + Varje förskolas lokaler håller sig till en och samma byggherre
- Transporter till och från förskolan sker alltid via hiss
 - Högre krav på åtgärder för att uppfylla brandkrav, t ex utrymning



Entréfasad mot Sonja Kovalevskys gränd 1:500, Möjligt förskoleläge markerat med rosa, Exempel : Kvarter 2

ETABLERINGSSTRATEGI



Fördelning mellan byggherrar kv 2-6 enligt Gestaltungsprogrammet

Hagastadens fem första bostadskvarter behöver kapacitet att ta emot 250 förskolebarn. Varje förskola skall innehålla 60-70 barn för att fungera väl både pedagogiskt och ekonomiskt, d v s fyra förskolor i detta område.

Kvarter 2 och 4 har genomgång över gårdarna, med trappsysteem från Norra Stationsgatan till Norra Stationsparken. Kvarter 3, 5 och 6 har fasad längs med hela Norra Stationsgatan, och gårdarna går endast att nå från parken eller via något av de sex trapphusen.

Handlingsalternativ 1 "Två förskolor mot samma gård" lämpar sig bäst för kvarter 3, 5 och 6:
+ Inget spring över gården från söder

till norr
+ Lätt att stänga till gården dagtid med bara en grind i norr
+ Ingen värdefull gårdsyta tas upp av trappor

Handlingsalternativ 2 "Förskola på tak" fungerar bra i samtliga kvarter.

En tänkbar etableringsstrategi för förskolor i Hagastadens kvarter 2-6:

- två förskolor förläggs till taken på kvarter 2. Maten kommer till en början från externt kök.
- Cirka 9 månader senare: Två förskolor i gårdsnivå på kvarter 3. Kvarteret har inga trappor som tar upp gårdsyta, och förskolorna får sina 500 kvm gård var tack vare smarta lösningar för samnyttjande. Här byggs ett tillagningskök som serverar även kvarter 2.

Förskolorna är i drift och kan utvärderas under byggandet av kvarter 4. Beslut fattas om eventuellt ytterligare förskolor i kvarter 5 och 6 bör förläggas i tak- och/eller gårdsnivå.

En alternativ etableringsstrategi är att avvakta med förskolor i kvarter 2 och inrymma gårds- och/eller takvarianten i kvarter 3.

Etableringstakt och fördelning av förskolor mellan byggherrarna måste utarbetas i samråd mellan exploateringskontoret och Norrmalms stadsdelsförvaltning.

Till höger:
Visionsbild, förskolegård på tak



ILLUSTRATION: WHITE ARKITEKTER

PLATS- OCH LOKAL- ANALYS



PARKER I OCH OMKRING HAGASTADEN

Utemiljön är en viktig del av det pedagogiska arbetet. Hagastadens bebyggelse kommer att bli väldigt tät och dess gårdar och parkrum är ganska små. Omkringliggande grönmiljöer kommer behöva nyttjas, inte minst under byggtiden.

Hagastaden har nära till Bellevueparken och Hagaparken i norr. Avstånd från det första bostadskvarteret till befintliga parker på Norrmalm visas på bilden till höger.

Vanadislunden
Avstånd ca 1000 m

Enkehusparken

Hedemoratäppan

Norrbackatäppan
Avstånd ca 400 m

Solvändan
Avstånd ca 400 m

Hälsingehöjden
Avstånd ca 600 m

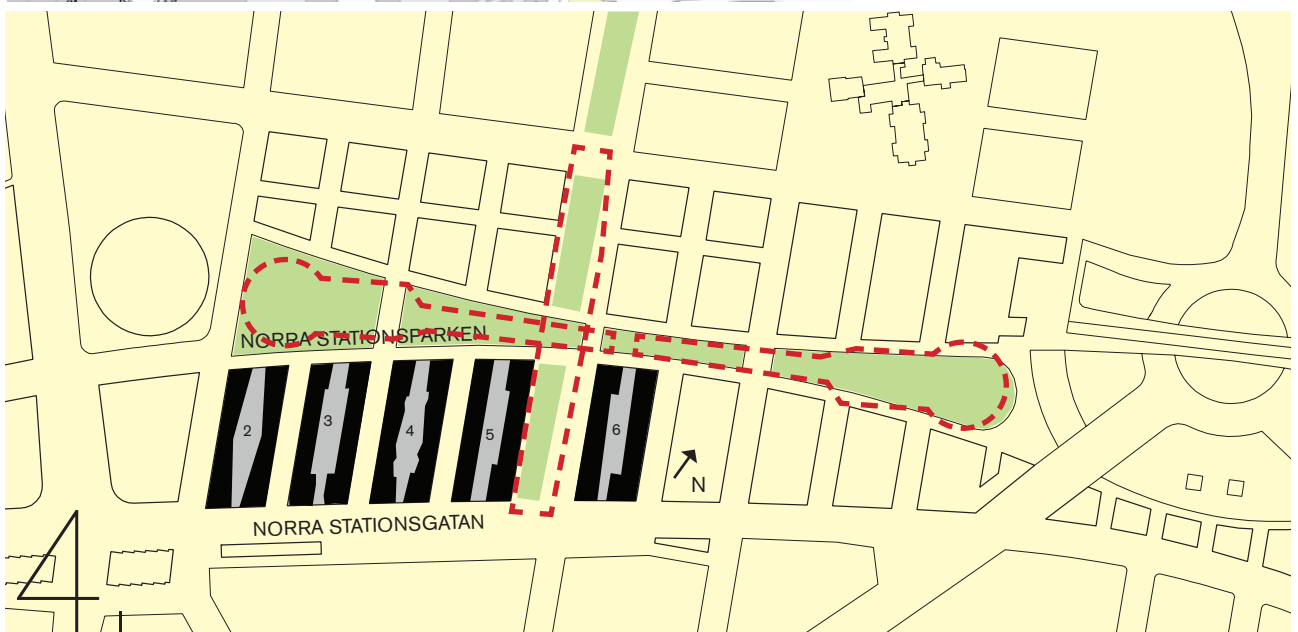
Vasaparken
Avstånd ca 800 m

*Gångavstånd från Hagastadens kvarter 2
till Norrmalms befintliga parkrum*



Jämförelser mellan olika parkrum, skala 1:5000

1. Vasaparken, mycket större än Norra stationsparken
2. Solvändan. Tillsammans med allén på Rödabergsgatan bildas ett parkrum med ungefär samma mått som en av Norra stationsparkens timglashalvor. 3. Kungsholmstorg har samma mått som parken längs Hälsingegatan
4. Norra Stationsparken (med Solvändan och Kungsholmstorg inlagda som röda figurer för jämförelse)



GESTALTNINGSPRINCIPER

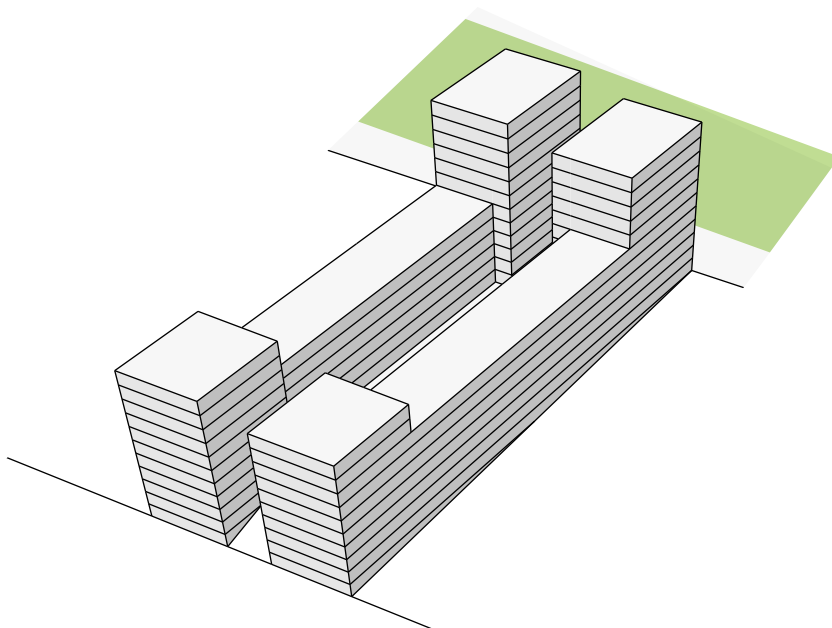
för förskolor i Hagastaden, tolkade från gestaltningsprogrammet för Hagastadens kvarter 2-6

På följande sidor gestaltas de tre principer som finns föreslagna i gestaltningsprogrammet för placering av förskolor och gårdar.

Generella förutsättningar

Norra stationsparken ligger cirka 1,5 våningar ovanför Norra stationsgatan, vilket gör att kvarter 2-6 ligger i kraftig souterräng. Detta komplicerar entrésituationer och ljusförhållanden i lokaler längs på kvarterens långsidor.

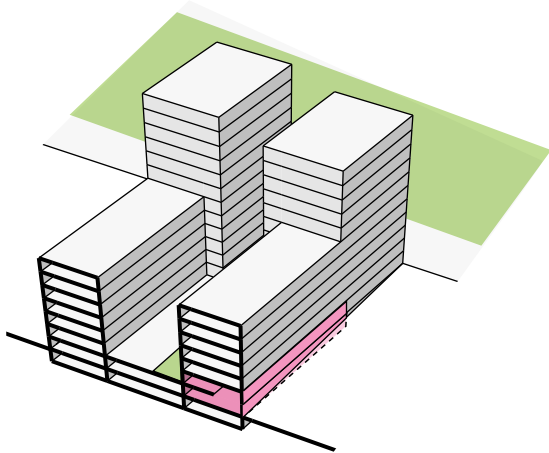
Kvarterets gårdar beskrivs i gestaltningsprogrammet som tänkt främst för de boende. Gårdarnas storlek är totalt cirka 1000 m².



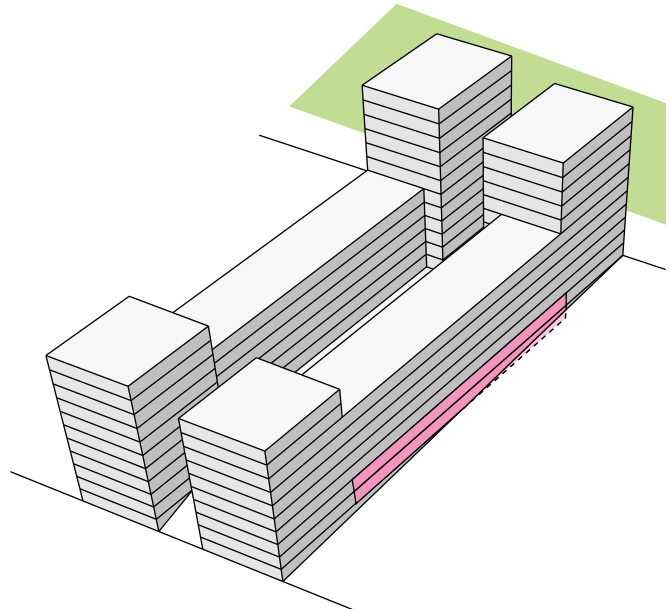
Typkvarter 2-6, axonometri

PRINCIP A: ENTRESOLPLAN

Föreslås i gestaltningsprogrammet för kvarter 2, 4 och 6



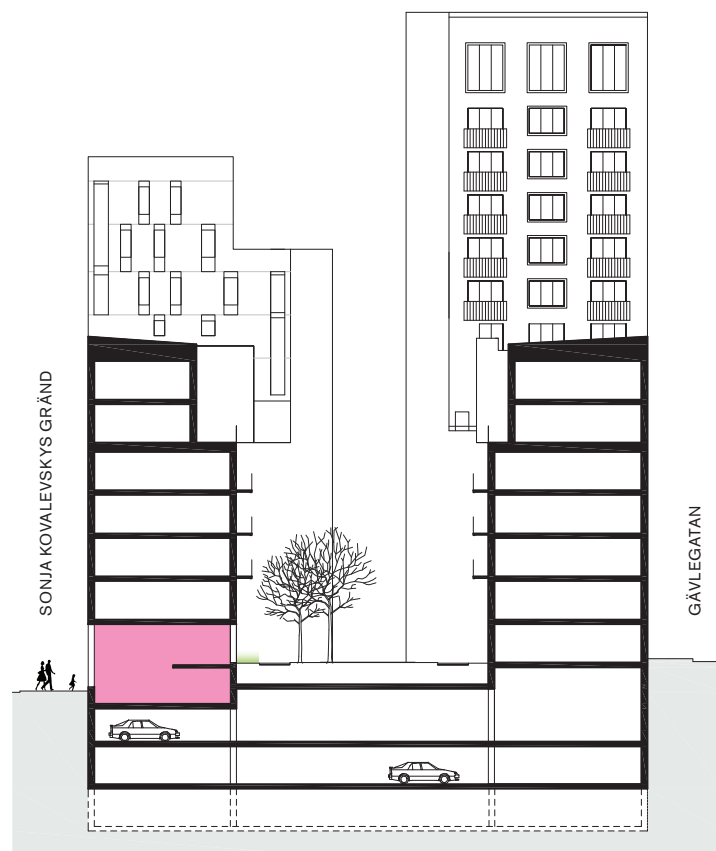
Typkvarter 2-6, skuren axonometri



Typkvarter 2-6, axonometri

En lösning där förskolans lokalyta delas upp på två plan.

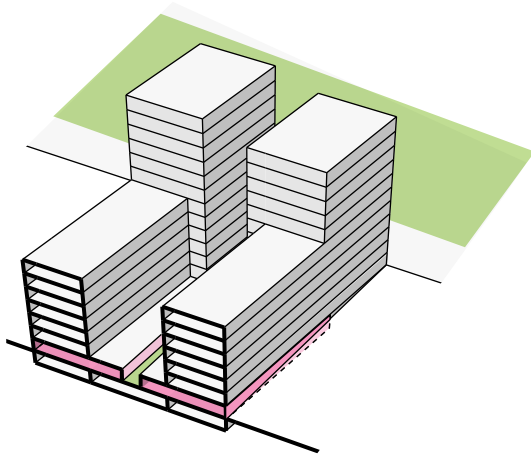
- Kapprum bör ligga i anslutning till gården för att verksamheten ska fungera väl (övre plan). De pedagogiska ytorna på förskolans nedre plan får begränsat med dagsljus
- Oundvikligt är att förskolans lokaler på övre plan snörs av, helt eller delvis, för att boende ska kunna ta sig ut på gården via sitt trapphus
- Även förskolans gårdsyta delas upp på två plan och passage till trapphus



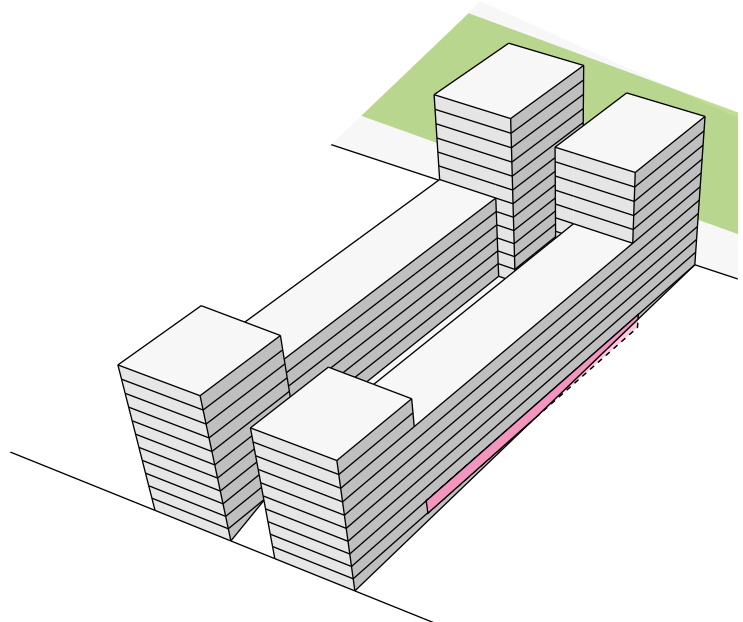
Exempel från gestaltningsprogrammet: Kvarter 2, Tvärsektion mot söder 1:500
Tänkt förskoleläge markerat med rosa, förskolegård markerad grön

PRINCIP B: ENTRÉPLAN MED NEDSÄNKT GÅRD

Föreslås i gestaltningsprogrammet för kvarter 3 och 5 (alt 1)



Typkvarter 2-6, skuren axonometri

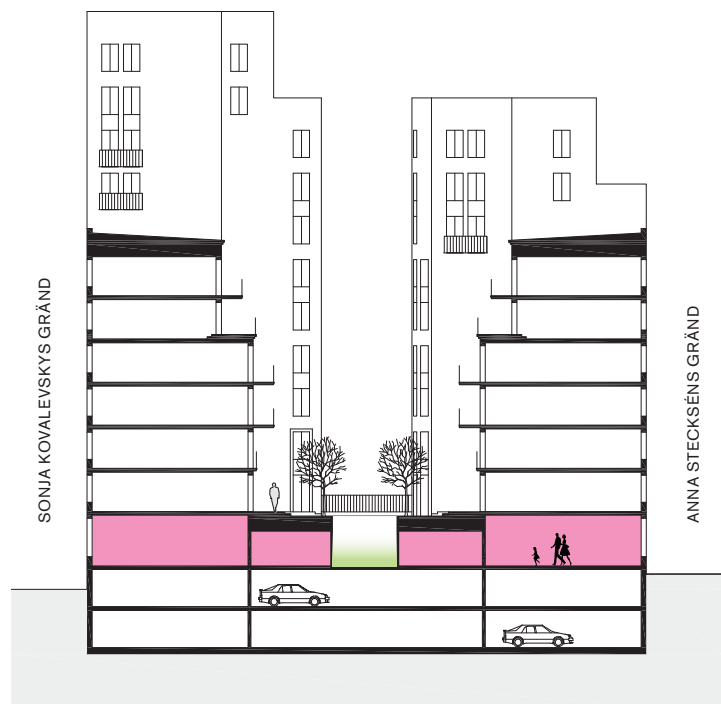


Typkvarter 2-6, axonometri

En lösning där förskolans lokalyta förläggs till en nivå under bostadsgården.

+ Sammanhängande yta för förskolan

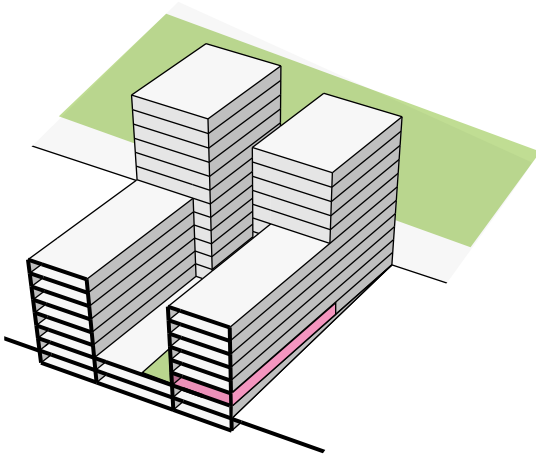
- Djupa lokaler med begränsat dagsljus
- Liten, nedsänkt gård



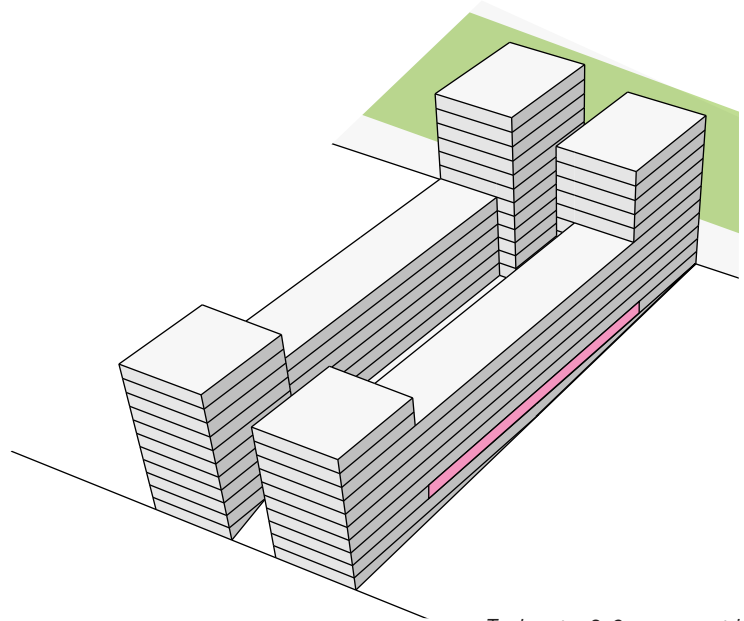
Exempel från gestaltningsprogrammet: Kvarter 3, Tvärsektion mot norr 1:500
Tänkt förskoleläge markerat med rosa, förskolegård markerad grön.

PRINCIP C: GÅRDSPLAN

Föreslås i gestaltningsprogrammet för kvarter 5 (alt 2)



Typkvarter 2-6, skuren axonometri

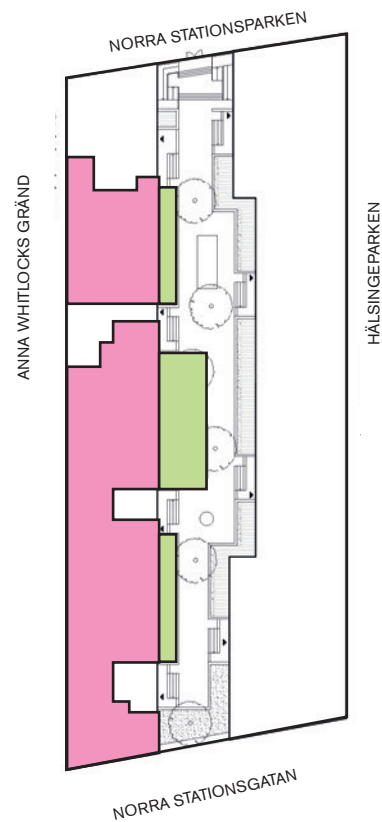


Typkvarter 2-6, axonometri

En lösning där förskolans lokalyta förläggs till gårdsnivå

+ Lokaler med ljus från två håll

- Lokalytan delas upp p g a trapphus och deras passage ut mot gården



Exempel från gestaltningsprogrammet. kvarter 6
Planskiss 1:1000
Tänkt förskoleläge markerat med rosa, gård med grönt.

SOLSTUDIER

Sollskugga vår- och höstdagjämning, 21 mars och 21 september

Klockan 9.00



Rakt ovan

Klockan 12.00



Snett från söder



I gestaltningsprogrammet beskrivs solläget på bostadsgårdarna såhär:

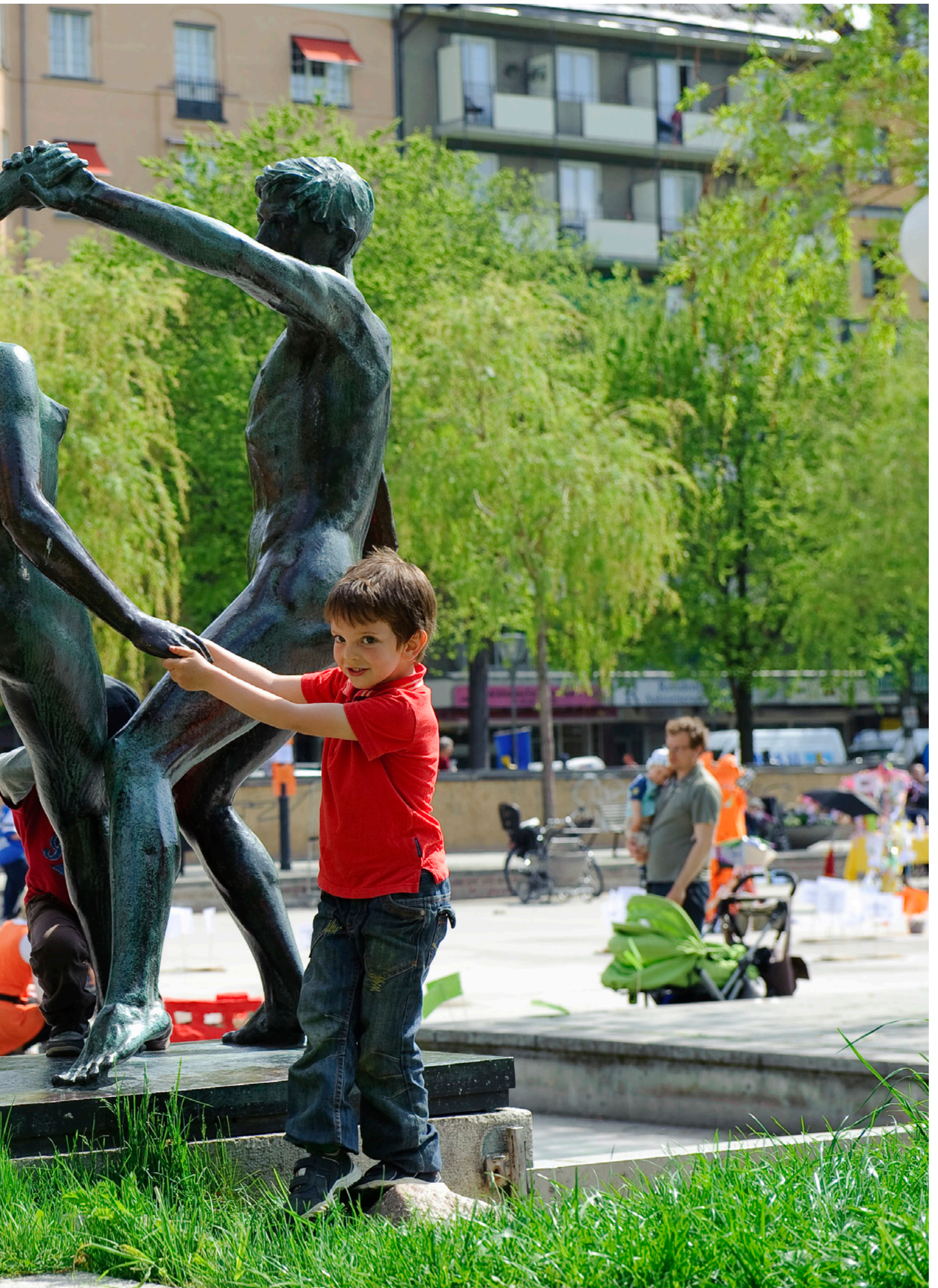
"Bostadsgårdarnas marknivå är belysta till större delen eller delvis mellan klockan 9.00 - 11.00. Bostadsgårdarnas fasader är till delar solbelysta mellan klockan 8.30-13.00. Detta beror på det nordsyd riktade gårdarna med sina öppningar mot söder."

Samtidigt visar tillhörande bilder (till höger) att bostadsgårdarna i Hagastaden under vår- och höstdagjämning inte verkar nås av något solljus ens mitt på dagen.

Situationen på taken är helt annorlunda. Av den nedersta bildserien framgår tydligt att taken, särskilt längs de norra tornens södra fasad, har ett gott solläge under hela dagen.

VERKSAMHETS- ANALYS





STUDIEBESÖK: FÖRSKOLAN BRUNNNS- MÄSTAREN

Förskolan Brunnsmästaren, en av fyra enheter i Johannes förskolor, ligger inrymd i bottenplan av en fastighet längs Eastmansgatan, med gård som gränsar till Vasaparken. Verksamheten har funnits i den ombyggda fastigheten under två års tid.

Verksamheten

På Brunnsmästaren finns 65 barn, tolv pedagoger och en kock. Verksamheten är indelad i två större avdelningar ("vister") med sex pedagoger/vist. Förskolan har även sex mindre projektgrupper med två pedagoger/grupp.

Förskolan är en Reggio Emilia-inspirerad enhet som arbetar med ett utforskande arbetssätt där man utgår från barnens intressen och kompe-

tenser. Personalen upplever skolans placering som väldigt positiv – med närhet till att utforska både staden och natur- /parkmiljöer. De yngre barnen nyttjar den mindre, inhägnade gården och de äldre barnen tar sig ut på utflykter, till fots eller med kommunala färdmedel. Man söker gärna upp utställningar eller liknande som knyter an till de projektarbeten som pågår på förskolan. Smidiga kommunikationer, tillgång till toaletter, möjlighet att äta medhavd lunch och inträde är andra viktiga faktorer som spelar roll för var man väljer att åka. Att besöka en riktig pendeltågsstation kan vara nog så spännande som att gå på Spårvägmuseet.

Gården, på cirka 250 m², innehåller sandområde, vattenlek, olika nivåer som möjliggör att balansera, klättra och samla en hel sittande grupp framför en yta som fungerar som scen. Cirklar i färgad gummiastfalt blir

naturliga samlingsplatser. Gården är till stora delar grusad, vilket fungerar estetiskt och praktiskt då det blandas med sanden.

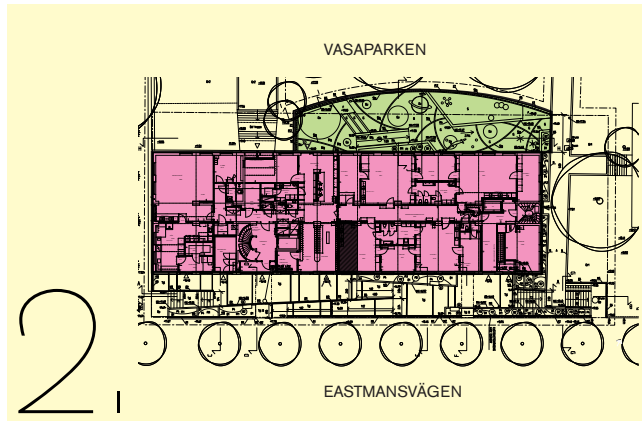
Verksamhetens syn på lokalerna och utemiljön

Lokalerna har en genomgående entréhall som nås via en hämta/lämna-entré från gatan och en groventré från gården. De två visterna (stora resp. små barn) ligger på varsin sida av en korridor. Korridoren är inte möblerad utan används främst som dokumentationsyta. I andra änden av korridoren ligger matsal, tillagningskök samt personalutrymmen. I förskolan har pedagoger och barn god genomblick mellan olika rum. Översynen underlättar pedagogernas arbete och ger möjlighet att låta barnen röra sig fritt. Fönster mellan rum ger också inspiration genom att idéer på lekar och projekt sprider sig mellan avdelningarna.



1. Groventré med torkskåp, krokar och stövelupphängning
2. Lekrum med bra överblick: fönster in mot två angränsande lek-
rum, skötrum och mot gården 3. Korridoren med dokumentationsyta





1. Brunnmästarens förskolegård med Vasaparken i bakgrunden
2. Planskiss 1:1000 3. Lego- och konstruktionhörnan skiljs åt med hjälp av rullbara hyllor och tyll



*Förbättringspotential,
lokalerna och utemiljön*

Verksamheten är i stort sett nöjd med sina lokaler, men skulle önska sig golvvärme och ett centralt torg. Matsalen är verksamhetens största rum, och kan användas till förskolans samlingar, teater och då enheten (Johannes förskolor) samlar alla sina pedagoger (65 personer).

Den många fönstren invändigt ger begränsad dokumentationsyta. Delar av väggarna upptas även av element. Dokumentation skulle bli mer integrerad med och inspirerande för verksamheten om den fanns inne på avdelningen. Dokumentationsytan i korridoren är utformad som en typ av anslagstavla. Papper fästs med häftstift. Man talar om ett system där dokumentationen förs in bakom en plexiglasskiva, i barnets höjd. Det skulle göra att man kan ta på teckningarna utan att riskera att förstöra något, och utan risk för att skada sig på häftstift/häftklamrar.

Dörrbladen har ibland felaktiga slagningar, och tar mycket plats då de

står uppställda. Skjutdörrar hade varit ett bra alternativ.

Tekniska önskemål på lokalerna:

- Att de vore bättre rustade för IT. Trådlöst nätverk.
- Eluttag i höjd med väggfasta hyllor, för att slippa ha stereosladden löst hängande.
- Högtalarsystem i matsalen, för teateruppsättningar etc

Belysningen består idag mest av dimbara lysrör. Punktbelysning som kan skapa rum och förändra stämningar önskas.

För utemiljön skulle man önska sig en större gård, med uteateljé under tak och odlingsmöjligheter. Höst- och vintertid skulle gården må bra av punktbelysning på flera ställen. Idag belyses gården endast med spotlights monterade på husets fasad.

Nyttjande och samverkan

Förskolan nyttjas mellan 7/7.30-17.30. Förutom stadens rum och parker används inga andra lokaler för

förskolans verksamhet.

Förutom förskoleverksamhet används lokalerna till föräldrautbildning, ibland av bostadsrättsföreningen och någon enstaka gång av förvaltningen. Verksamheten tror att lokalerna även skulle kunna användas för föräldrasamverkan.

Yta: 650 m² LOA, 68 m² förråd, 248 m² gård (varav 165 m² på fastighetsmark)

Antal barn: 65

Antal personal: 12 pedagoger, 1 kock

Nyckeltal:

Inne: 8,4 m²/barn (exkl. förråd, inkl. personalutrymmen och tillagningskök)

Ute: 3,2 m²/barn. Max 30 barn vistas ute på gården samtidigt.

STUDIEBESÖK: FÖRSKOLAN SAGOLANDET

Förskolan Sagolandet är en av fyra enheter som ingår i Karlbergs förskolor på Norrmalm. Förskolan hyr sina lokaler av en bostadsrättsförening på Karlbergsvägen 83. Den har funnits där länge, och samspelet med föreningen fungerar mycket bra.

Verksamheten

Sagolandet har idag 79 barn och 14 pedagoger, uppdelade på tre stora avdelningar ("vister") à 20-26 barn och en mindre utegrupp med 12 barn. Visterna delar under dagen in i mindre gruppstorlekar beroende på barnens ålder och utflyktsmålet.

Maten levereras till förskolans mottagningskök, och lagas på förskolan Tempeltrappan. Personal från köket kommer ut till förskolorna och hjälper

till med disken.

Förskolan arbetar inspirerat av Reggio Emilia-pedagogiken; barn är kompetenta och ribban skall inte sättas för lågt i vad barnet själv kan klara av. Man använder ett utforskande arbetssätt där lärandet är en kontinuerligt pågående process och pedagogen en engagerad medforskare.

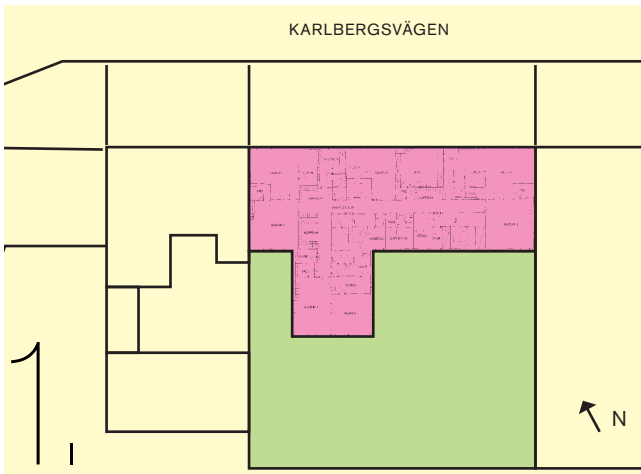
Den pedagogiska dokumentationen är ett arbetsverktyg som ger feedback på både pedagogiska metoder och till den pedagogiska miljön.

Sagolandet är en förskola i två plan. Entrén, utegruppens mindre samlingsrum och "torget" (som namnet till trots är placerat i lokalernas utkant) är placerade i bottenvåningen. Gården nås från plan 2, som innehåller mottagningskök, matsal och tre avdelningar. Korridoren som förbinder avdelningarna är smalare

än den på Brunnsmästaren, men har framgångsrikt möblerats med olika arbetsstationer och sagohörna. Korridoren riskerar annars att inbjuda till spring, vilket i sin tur resulterar i en hög ljudnivå. På Sagolandet går man inomhus och springer utomhus.

Verksamhetens syn på lokalerna och utemiljön

Verksamheten ser den pedagogiska miljön som en mycket viktig del av arbetet. Lokalerna är den tredje pedagogen, efter barnet ("forskaren") och pedagogen ("medforskaren"). Miljön måste ha ett estetiskt uttryck, vara föränderlig, interagera med och spegla vad barnen just nu arbetar med. Viktigt att också kunna förändra med ex belysning och flyttbara, låga väggar. Lokalerna skall utgöra ett komplement till hemmet och kunna erbjuda miljöer och möjligheter som barnet inte har tillgång till hemma.



1. Planskiss 1:1000
2. Trånga utrymmen i kapprum
3. Arbetsstation i korridoren
4. Det specialtillverkade vattenlaboratoriet med tre nivåer







Lokalerna ska alltid vara utformade så att de stödjer det kompetenta barnet, verktyg och förvaring placeras på en nivå som barnet själv kan nå.

Man upplever att storköket höjt kvaliteten på maten och driftsäkerheten i systemet. Storköket ger dessutom möjlighet till att ta med ordentlig mat ut på utflykt. Picknickmaten tas med varm i stora termosar.

Förskolans gård delas med bostadsrättsföreningen. Mitt på gården ligger en ishockeyrink-liknande sandlåda, med låga väggar runt om hela. Ytan skulle kunna spolas till isbana på vintern. Det finns en zon för cyklar och regler om var man får cykla. Ett specialbyggt bord för vattenlek på tre nivåer finns och är mycket uppskattat. En markis kan rullas ut över den del av gården som benämns uteateljé, och den fungerar därför även vid regn. Delar av gården består av en spännande bergsslutning, som bjuder på nivåer, kurragömmor, koja, trappa, balansera, klättra, rutschkana och pulkabacke. En upphöjd del på berget är möblerad och får endast användas av bostadsrättsföreningen, t ex för grillkvällar om sommaren.

Förbättringspotential, lokalerna och utemiljön

Maten levereras i kantiner, vilket ger pedagogerna merarbete i form av uppläggning. Bättre om maten kunde tas från buffébord. Varianter finns med upphöjning på ena sidan, så att pedagoger och barn kan ta mat från ett buffébord med normal höjd.

Storbarnsavdelningarna på plan 2 har fönster och dörr mot gården. Dörren kan inte användas, eftersom groventré saknas här. Det vore tacksamt om de stora barnen hade

kunnat springa in och ut själva, direkt från avdelningen.

Belysningen består av lysrör, och i vissa fall punktbelysning över bord. Verksamheten efterfrågar att kunna använda belysningen för att skapa rum och stämningar. Fantasibelysning, sagobelysning, mysbelysning, etc.

Targetet skulle gärna ges en mer central plats i den rumsliga organisationen. Avdelningarna skulle kanske kunna vara lite mindre till förmån för en större gemensam yta.

Precis som i Brunnsmästaren efterfrågas här bättre förutsättningar för att arbeta med IKT (informations- och kommunikationsteknik). Man efterfrågar också mer transparens – genomsyn mellan olika rum.

Nyttjande och samverkan

Lokalerna nyttjas ibland av bostadsrättsföreningen, vars gård är gemensam med förskolan. Föräldrar skulle kunna ha intresse av att nyttja lokalerna även andra tider.

Yta: 717,5 m² LOA

951 m² gård, varav ca 150 m² endast är för boende.

Antal barn: 79

Antal personal: 14 pedagoger,

Nyckeltal:

Inne: 9,1 m²/barn (inkl. matsal och personalutrymmen)

Ute: 10,1 m²/barn

Storbarnsavdelning med utsikt mot gården

KÖK – OLIKA LÖSNINGAR

Mat till förskolan kan lösas på två sätt, antingen genom mindre serveringskök eller mottagningskök i anslutning till förskolans lokaler eller genom tillagningskök varifrån maten transporteras till flera förskolor.

Tillagningskök

Tillagningskök som lagar mat till flera förskolor kan hålla en högre maskinell standard och har låg sårbarhet i personalstyrkan, som består av ett arbetslag och inte hänger på en enda person. Tillagningskök erbjuder säkrare hantering av specialkost, smartare hantering av matavfall (biogas) och möjliggör tillagning av utflyktsmat. Karlbergs förskolor upplever att maten håller högre kvalitet sedan den började lagas i till-

agningskök samt att det är lättare att rekrytera duktiga kockar till bättre rustade kök med ordentliga arbetslag. Rutinerna kring egenkontroll har förbättrats.

Tillagningskökets baksidor, där man på Karlbergs förskolor ser förbättringspotential, är transporteringen av mat, som är relativt kostsam.

Mindre tillagningskök på varje förskola

Ett mindre kök som bara lagar mat till en förskola är ett mycket mer sårbart system. Är den köksanställda sjuk får övrig personal rycka in och laga maten. Tjänsten utgör oftast 50-75% av en heltid. Det är svårt att rekrytera kockar med rätt kompetens till en sådan tjänst och kan leda till sämre kvalitet på maten.

Till Karlbergs förskolor körs maten ut från tillagningskök med bil. Här är

egentligen ingen skillnad i kostnad mellan att köra maten 200 meter eller 2 kilometer. I Hagastadens första förskoleenhet ligger verksamheterna väldigt nära varandra. Hur lång sträcka skulle maten kunna transporteras på enklare sätt? T ex rullas för hand, eller köras ut direkt av kocken i en liten elbil.

Mottagningskök

De mottagningskök som kan finnas på förskolorna försörjs av ett tillagningskök och är enkelt utrustade med diskmaskin, kyl/frys och spis. Varmluftsupgn behövs inte, och därmed heller inga kostsamma fläktlösningar.

Värmeskåp för mottagning av mat är relativt skrymmande och ska helst finnas på annan plats än i köket.



1. Mottagningskök på förskolan Sagolandet 2. Lunchen förbereds i förskolan Brunnsmästarens egna tillagningskök



REFERENSOBJEKT: HAFENCITY, HAMBURG

HafenCity är ett stadsplaneringsprojekt där de gamla hamnkvarteren i Hamburg bebyggs med kontor, hotell, parker, butiker, offentliga byggnader och bostäder. Projektet är ett av de största ombyggnadsprojekten i Europa under 2000-talet.

Planen är att fram till 2020 bygga cirka 12 000 bostäder och arbetsplatser för cirka 40 000 personer i tretton nya stadskvarter fördelat på tio delprojekt. Det kanske mest spektakulära projektet är omvandlingen av ett stort lagerhus längst ut på Dalmannkai till konserthuset Elbphilharmonie. I övrigt är ambitionen att byggnader ska utmärkas av modern men relativt sammanhållen arkitektur.

En ny skola har byggts med skolgård på taket och den stod färdig 2009. Övriga byggnationer runt skolan och parken färdigställdes under 2011.





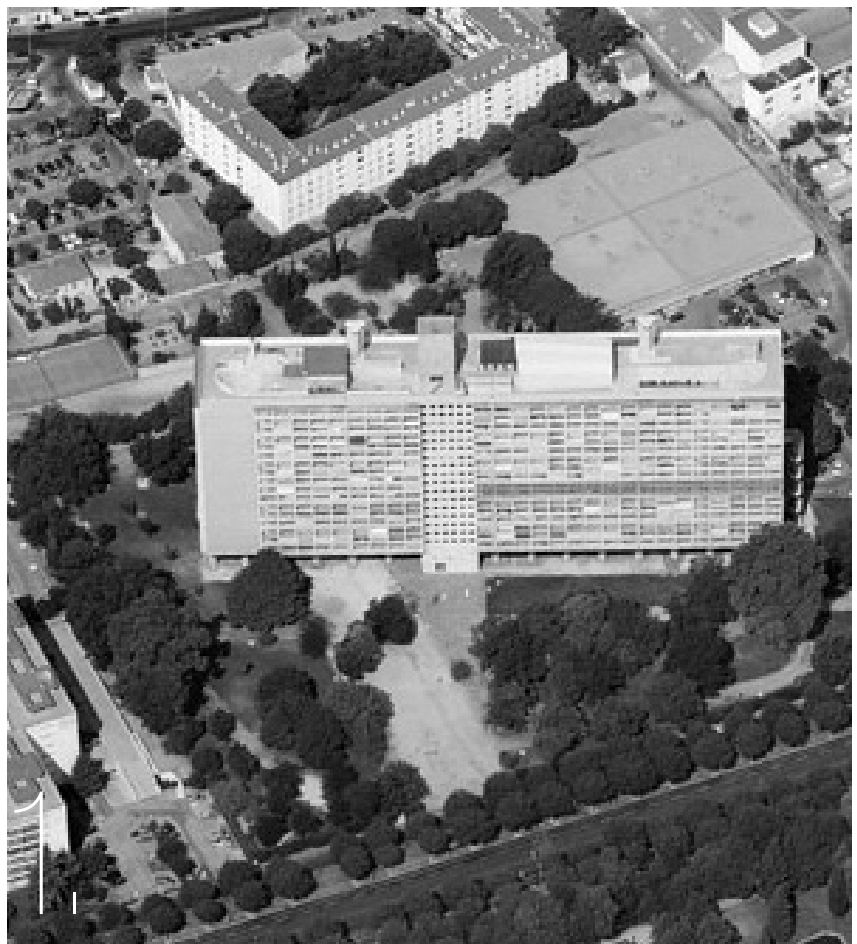
1. Nybyggd skola med gård på taket
2. Lekplats på nedsänkt gård i trångt bostadskvarter, liknande gestaltningsprogrammets förslag för kvarter 2 och 5.
3. Inspirerande gårdsmiljö på taket med utsikt över staden
4. Leggård omgiven av byggkranar
5. Den nya skolbyggnaden
6. Flygbild över området

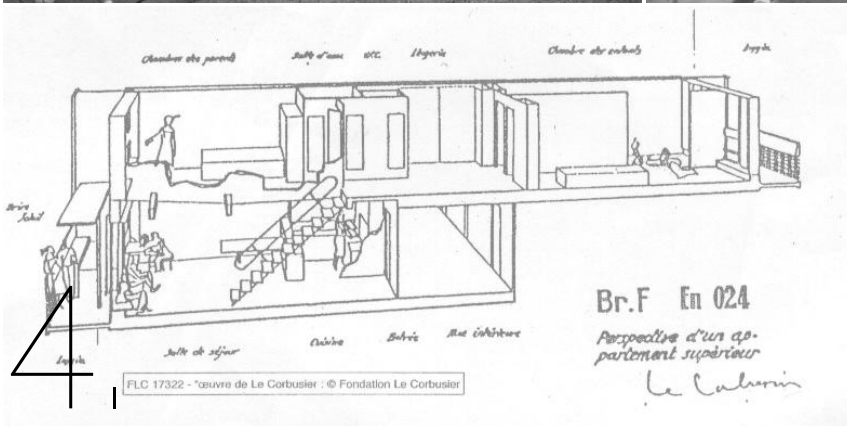


REFERENSOBJEKT: UNITÉ D'HABITATION

Tanken om att i en och samma byggnad placera verksamheter, bostäder och skolor och förskolor har funnits sedan lång tid tillbaka. Le Corbusier hade efter andra världskriget tankar om det moderna boendet som en maskin och det uppfördes ett antal "Unité d'habitation".

La cité radieuse i Marseille är ett av de hus där Le Corbusier har genomfört sina tankar om ett modernt boende. Den stora byggnaden vilar på pelare i en park intill Marseilles längsta gata. Den byggdes mellan 1945 och 1952 och var avsedd för 1600 boende. Huset har 18 våningar och 330 lägenheter. På taket fanns en förskola, gymnastikhall och löparbana. Huset rymde även teater- och biografialong, konditori, bokhandel, speceriaffär, hotell och restaurang. La cité radieuse är 137 meter långt, 24,4 meter brett och 56 meter högt. Idag bor där cirka 1.000 personer.





1. Unité d'habitation från luften 2. Spännande miljö högt över stadens tak
3. Lek i takpoolen 4. Typlägenhet med etage
5. Morgongymnastik



FOTO: RENÉ BURRI



NORRMALMS STADSDELSFÖRVALTNING
FÖRSKOLE- OCH FRITIDSAVDELNINGEN

white