

§ 49

Dnr 2015/BUN 0112

Nämndplan 2016

Barn- och utbildningsnämndens beslut

Nämndplanen för 2016 antas.

UTDRAG

~~Reservation~~ Särskilt yttrande

Socialdemokraterna och Miljöpartiet lämnar skriftligt yttrande och Vänsterpartiet ett ersätтарыttrande.

Beskrivning av ärendet

Barn- och utbildningsförvaltningen har utarbetat ett förslag till nämndplan för barn- och utbildningsnämnden för 2016.

Beslutsgång

Socialdemokraterna och Miljöpartiet deltar inte i beslutet och Vänsterpartiet skulle inte heller deltagit om rösträtt funnits.

Bilagor

Bilaga 1_Kommunikationsplan.docx
Nämndplan BoU 2016_BUN.pdf
Bilaga 2_Nyckeltal 2016.docx
Bilaga 3_Riskhanteringsplan.docx
Bilaga 4_Styrande planer och policys.docx
Bilaga 5_Förvaltningens organisation.pptx
Ordförandeutlåtande nämndplan 2016.docx
Särskilt yttrande MP.pdf
Särskilt yttrande S .pdf
Ersätтарыttrande V.pdf

Justerandes sign



Utdragsbestyrkande



Nämndplan 2016

Barn- och utbildningsnämnden
Verksamhetsområden 1 och 2





Innehållsförteckning

1	Vision för Tyresö kommun 2030	6
2	Strategiskt målområde	6
2.1	Strategiskt mål.....	6
	Tyresö är en av Sveriges bästa skolkommuner	6
3	Nämndens uppdrag	7
3.1	Nämndens budget.....	7
3.2	Förvaltningsgemensamma kostnader.....	8
3.3	Särskilda uppdrag ur Kommunplan 2015-2018.....	8
3.4	Särskilda uppdrag gemensamma för BUN, SN och GAN	8
4	Verksamhetsområde 1: Förskola och pedagogisk omsorg	10
4.1	Verksamhet och syfte	10
	En förskola för var och en	11
	Ny och tydlig organisation	11
4.2	Verksamhetens inriktning.....	11
4.3	Omvärldsanalys för verksamhetsområdet.....	12
	Tidiga insatser.....	12
	Pedagogik i fokus.....	12
	Personalens kompetens och attraktiv arbetsgivare.....	12
	Leda för resultat.....	12
	Miljö och material.....	13
	Kvalitet i förskolan	Fel! Bokmärket är inte definierat.
	Värdegrund i en föränderlig värld	13
	Nyanlända	13
	Systematiskt kvalitetsarbete och tillsyn	Fel! Bokmärket är inte definierat.
	Flexibel barnomsorg.....	13
	Vårdnadsbidrag	14
	Säkerställa lokal tillgång	14
	Barn- och elevhälsa.....	14
4.4	Nämndmål.....	14
	Tyresö är en av Sveriges bästa skolkommuner	14
	Delaktighet.....	14
	Miljö.....	15

	Resultat.....	15
4.5	Nämndens särskilda uppdrag.....	15
4.6	Ekonomi.....	16
4.7	Nyckeltal.....	17
5	Verksamhetsområde 2: Grundskola och grundsärskola inklusive fritidshem	18
5.1	Verksamhet och syfte.....	18
	Ny och tydlig organisation	19
	Kunskapsresultat.....	19
	Nyanlända elever och modersmålsundervisning.....	21
	En skola för var och en	21
	Barn- och elevhälsa.....	22
	Resursfördelning.....	22
	Studie- och yrkesvägledning.....	23
	Läslyftet.....	23
	Förstelärare	23
	Leda för resultat.....	23
	PRIO.....	23
	Samverkan med övriga förvaltningar och externa aktörer	24
5.2	Verksamhetens inriktning.....	24
5.3	Omvärldsanalys för verksamhetsområdet.....	24
	Tidiga insatser.....	24
	Värdegrund i en föränderlig värld.....	25
	Nyanlända	25
	Kompetensförsörjning.....	25
	Informations- och kommunikationsteknik.....	25
	Tyresö – en kommun i utveckling.....	26
5.4	Nämndmål.....	26
	Tyresö är en av Sveriges bästa skolkommuner	26
	Delaktighet.....	26
	Miljö.....	26
	Resultat.....	27
5.5	Nämndens särskilda uppdrag	27
5.6	Ekonomi.....	27
	Prislista grundskola inklusive fritidshem.....	29

	Grundsärskola	31
5.7	Nyckeltal.....	32
6	Riskhantering	33
7	Uppföljning, utvärdering och kommunikation	33
7.1	Årshjul.....	34
8	Styrande planer och policys	35
9	Bilagor	36

1 Vision för Tyresö kommun 2030

Den politiska ledningen har en vision för år 2030; Tyresö ska vara den mest attraktiva kommunen i Stockholmsregionen. Sammanfattning av visionen:

År 2030 bor 60 000 invånare i Tyresö. I kommunen finns en blandning av olika boendeformer. Tyresö är sedan flera år en av Sveriges bästa skolkommuner. Kommunen är välmående med små sociala problem. Äldreomsorgen har prioriterats särskilt och det finns en variation av boendeformer väl anpassade till äldres behov och efterfrågan. Tyresö är känt i hela landet för sitt framgångsrika näringsliv som är rikt och differentierat med stark entreprenörsanda. Kommunen arbetar utifrån ett medborgarperspektiv. Gång- och cykelnät är väl utbyggt. Kollektivtrafiken fungerar bra med korta restider till såväl Stockholm som Nacka och Södertörn. Det medvetna miljöarbetet har gett resultat. Kommunens ekonomi är stabil och i balans.

2 Strategiskt målområde

Visionen om Tyresö som den mest attraktiva kommunen i Stockholmsregionen ska präglade allt arbete. Det ska vara styrande för den fysiska planeringen av kommunen. Det ska präglade den mångfald av verksamheter som bedrivs av kommunen eller finansieras via kommunen oavsett om det handlar om skola, äldreomsorg eller parkförvaltning. En genomtänkt och långsiktig stadsplanering ska möjliggöra ett Tyresö som växer och tar ansvar i Stockholmsregionen, samtidigt som Tyresös värden - närhet till naturen och stora grönområden, närhet till vatten och skärgård, närhet till storstaden och vår trygghet i vardagen - ska värnas. Det ska vara lätt att leva i Tyresö och vara Tyresöbo. Tillsammans, i dialog med alla Tyresöbor, skapar vi framtidens Tyresö, den attraktivaste kommunen där man vill leva hela livet.

2.1 Strategiskt mål

Tyresö är en av Sveriges bästa skolkommuner

Barn- och utbildningsnämnden har definierat tre delmål för att nå målet att bli en av Sveriges bästa skolkommuner. För att nå målet ska förskola och skola präglas av delaktighet, trygghet och höga resultat.

3 Nämndens uppdrag

Av skollagen framgår att utbildningen inom skolväsendet syftar till att barn och elever ska inhämta och utveckla kunskaper och värden. Den ska främja alla barns och elevers utveckling och lärande samt ge en livslång lust att lära. I utbildningen ska hänsyn tas till barns och elevers olika behov. Barn och elever ska ges stöd och stimulans så att de utvecklas så långt som möjligt. En strävan ska vara att uppväga skillnader i barnens och elevernas förutsättningar att tillgodogöra sig utbildningen. Utbildningen inom skolväsendet ska vara likvärdig inom varje skolform och inom fritidshemmet oavsett var i landet den anordnas.

Av skollagen framgår vidare att förskolan ska stimulera barns utveckling och lärande samt erbjuda barnen en trygg omsorg. Verksamheten ska utgå från en helhetssyn på barnet och barnets behov och utformas så att omsorg, utveckling och lärande bildar en helhet.

Skolväsendet är mål- och resultatstyrt. Det är riksdagen som sätter upp mål och fastställer den reglering som gäller för barn- och ungdomsutbildningen. De offentliga och enskilda huvudmännen är ansvariga för att inom regelverkets ramar bedriva och organisera sin verksamhet så att målen nås.

Kunskapsuppdraget är skolans huvuduppgift. Kunskap är nyckeln till framgång och personlig utveckling. Ingen elev får gå osedd genom grundskolan. Det är skolans ansvar att eleven lyckas.

I skolan ska alla känna sig trygga och arbetsro ska råda. Mobbning och andra kränkningar måste konsekvent bekämpas och i Tyresö gäller nolltolerans mot mobbning, bråk eller hot mot andra elever.

Förskolans, grundskolans (inklusive förskoleklass och fritidshem) och grundsärskolans uppdrag är att nå de nationella målen i läroplanen för respektive verksamhetsform och allmänna råd för fritidshem.

Fritidshemmet ska stimulera elevernas utveckling och lärande samt erbjuda dem en meningsfull fritid och rekreation. Utbildningen ska utgå från en helhetssyn på eleven och elevens behov.

Barn- och utbildningsnämnden ska erbjuda Tyresös invånare kvalitet och valfrihet.

I Tyresö kommun arbetar 1501 medarbetare inom barn- och utbildningsnämndens verksamhetsområden. Dessa medarbetare är fördelade med 444 personer inom förskolan, 1028 personer inom grundskolan och 20 personer som arbetar administrativt inom staben.

3.1 Nämndens budget

Kommunbidrag (tkr per VO)	Budget 2015	Budget 2016	Varav Uttäckning av budget	Varav Demografibaserad förändring	Förändring i %
Förskola	276 900	287 500	0	10 600	3,8%
Grundskola	643 300	661 000	1 500	18 000	2,8%
TOTAL	920 200	948 500	1 500	28 600	

Tabell 1. Sammanfattande kommunbidragsbudget, BoU-nämnd. *En politisk satsning gjordes under året 2015 till grundskolan på 1 800 tkr.

Prognosen för demografiska effekter (volymen av barn/elever) är avgörande för ökningen på verksamhetsområde Förskola respektive Grundskola (se nedan). En politisk satsning är gjord till barn i behov av särskilt stöd på 1,5 mkr till

verksamhetsområde grundskola. Kommunbidraget 2016 har ingen pris- och löneökningkompensation och inga förändringar i lagar och regler har påverkat kommunbidraget. Dock har förändringar aviserats gällande statens bidrag till kommunerna för såväl asylsökande som kommunplacerade nyanlända.

Alder	Befolkning	A-pris	Nyttjandegrad	Summa
Förskola				
1-5 år	3015 st	102 519 kr	93 %	287 459 356kr
Grundskola				
Fritidshem 6 år	677,5 st	56 617 kr	100 %	38 358 139 kr
Fritidshem 7-12 år	4138 st	30 442 kr	56,4 %	71 046 691 kr
6 år	677,5 st	47 094 kr	100 %	31 906 353 kr
7-15 år	6042 st	86 019 kr	100 %	519 731 032 kr

Tabell 2: Resursfördelning från kommunplanen. Källa: Kommunplanspresentationen 2015-2018 och budget för 2016.

3.2 Förvaltningsgemensamma kostnader

Förvaltningsgemensamt (tkr) per VO	Budget 2015	Budget 2016	Förändring i tkr
Förskola	7 685	12 500	4 815
Grundskola	29 648	28 600	-1 048
TOTAL	37 333	41 100	

Tabell 3. Fördelning förvaltningsgemensamma kostnader.

I denna budgetpost ligger kostnader för myndighetsutövning, resursfördelning, politik, strategiska utredningar och beredskap. Det är personalkostnader samt kostnader för hyror, licenser och programvaror som hör till dessa områden. I denna budgetpost ligger även kostnader för administration, exempelvis upphandling, ekonomiadministration samt IT-support. Ökade volymer medför ökade förvaltningsgemensamma kostnader. I budgeten ligger en utökning av personal som är riktad mot förskola. Fördelningen mellan förskola och grundskola har setts över.

3.3 Särskilda uppdrag ur Kommunplan 2015-2018

De särskilda uppdragen för förskola och pedagogisk omsorg som ska genomföras under mandatperioden innebär att

- arbeta för ökad personaltäthet och minskade barngrupper
- inleda ett målmedvetet och långsiktigt arbete med kompetensförsörjning
- genomlysna behovet av förskoleplatser i alla kommundelar

De särskilda uppdragen för grundskolan inklusive grundsärskolan och fritidshemmen som ska genomföras under mandatperioden innebär att

- arbeta både för mindre klasser och ökad lärartäthet i lågstadiet
- genomlysna behovet av grundskoleplatser i alla kommundelar
- inleda ett målmedvetet och långsiktigt arbete med kompetensförsörjning
- stärka studie- och yrkesvägledningen i syfte att minska studieavbrott på gymnasiet.

3.4 Särskilda uppdrag gemensamma för BUN, SN och GAN

Gemensamt mellan nämnderna barn- och utbildningsnämnden (BUN), samhällsbyggnadsnämnden (SN) och gymnasie- och arbetsmarknadsnämnden (GAN) utveckla stödet till barn och ungdomar med neuropsykiatriska

funktionsnedsättningar och deras familjer. Målsättningen är en högre måluppfyllelse i skolan.

Gemensamt mellan nämnderna BUN, SN och GAN besluta om vilket förebyggande arbete och tidiga insatser som Tyresö kommun ska erbjuda samt säkerställa uppföljning och kvalitetsmätning av insatserna. Hitta ett samlat arbetssätt mellan nämnderna där vi varje år gemensamt utvärderar arbetet och beslutar vad som gäller för nästa år.

Gemensamt mellan nämnderna BUN, SN och GAN skapa en samordnande funktion för flyktningmottagandet. Boendelösningar, återsökning av statsbidrag och samverkan med ideella krafter är exempel på aktiviteter som behöver samordnas.

Gemensamt mellan BUN och GAN skapa en sommarskola efter åk 9 för att bättre förbereda nyanlända ungdomar för gymnasiestudier.

3.5 Särskilda uppdrag från barn- och utbildningsnämnden

Genomföra en total översyn av samtliga Barn- och utbildningsnämndens egna styrdokument.

4 Verksamhetsområde 1: Förskola och pedagogisk omsorg

4.1 Verksamhet och syfte

Förskolan vilar på demokratins grund. Utbildningen i förskolan syftar till att barn ska inhämta och utveckla kunskaper och värden. Den ska främja alla barns utveckling och lärande samt en livslång lust att lära. Förskolan ska uppmuntra och stärka barnens medkänsla och inlevelse i andra människors situation. Verksamheten ska präglas av omsorg om individens välbefinnande och utveckling. Inget barn ska i förskolan utsättas för diskriminering på grund av kön, etnisk tillhörighet, religion eller annan trosuppfattning, sexuell läggning hos någon anhörig eller funktionsnedsättning och inte heller utsättas för annan kränkande behandling. Förskolan i Tyresö arbetar på ett sätt som främjar inkludering av alla barn - ett arbets- och synsätt som går under namnet "En skola för var och en".

I Tyresö finns 22 kommunala och 16 fristående förskolor, samt en kommunal och nio fristående pedagogisk omsorg. Dessutom driver socialförvaltningen en öppen förskola på uppdrag av barn- och utbildningsförvaltningen.

Kommunen har ansvar för att varje barn ska garanteras en förskoleplats. I ansvaret ligger att säkerställa att antalet platser motsvarar antalet barn i kommunen och tillskapa nya platser då barnantalet ökar.

Förskolor i Tyresö kan drivas med ett privat företag, ett kooperativ eller med kommunen som huvudman. För att underlätta inför valet av förskola informerar barn- och utbildningsförvaltningen, bland annat genom den web-baserade jämförelseguiden, om de förskolor som finns i kommunen.

Kommunen har tillsynsansvar för fristående verksamheter. Tillsynen utförs av kvalitetsenheten på uppdrag av barn- och utbildningsförvaltningen. När det gäller tillsyn enligt Skollagens kapitel 6, Åtgärder mot kränkande behandling, bedrivs den av Skolinspektionen.

Kommunens befolkning ökar. De kommande åren beräknas antalet barn i förskoleålder att öka enligt nedanstående tabell. Indikationer om att ökningstakten går snabbare än prognosen visar, gör att förvaltningen kommer behöva göra tätare uppföljning.

År	2016	2017	2018	2019	2020
Antal barn 1-5 år	3 052	3 151	3 328	3 371	3 467

Tabell 4. Befolkningsutvecklingsprognos för åldergruppen 1-5 år, åren 2016-2020. Källa: Kommunens befolkningsprognos (mars) 2014-2024.

I Tyresö finns även vårdnadsbidrag som ett alternativ. I mars 2015 fanns totalt 2 839 folkbokförda Tyresö barn inskrivna i barnomsorgen. Av barn som har barnomsorg är fördelningen att 97 procent går i förskola och 3 procent går i pedagogisk omsorg.

Cirka 63 procent av barn i förskoleverksamhet går i en kommunal förskola och cirka 37 procent går i en fristående förskola.

Placeringarna av barn inom verksamhetsområdet fördelar sig enligt nedanstående sammanställning:

Fördelning av barn inom verksamhetsområdet	Antal
Tyresös kommunala förskolor inkl. pedagogisk omsorg	1 725
(- varav tillfälliga personnummer, skyddad identitet, från annan kommun	16)
Fristående förskolor inklusive pedagogisk omsorg	1 104
(- varav kommunal och fristående pedagogisk omsorg	80)
Annan kommuns förskola	10
Vårdnadsbidrag	29
Totalt	2 868

Tabell 5. Fördelning av folkbokförda barn i Tyresö (mars) 2015. Källa: Extens, avläsning mars 2015 (15/3-15).

En förskola för var och en

Alla grundskoleverksamheter inom förvaltningen arbetar pedagogiskt på ett sätt som främjar inkludering av alla elever på alla kunskapsnivåer, ett arbets- och synsätt som går under namnet "En skola för var och en". För att omsätta detta även i förskolan behövs anpassningar av förskolans organisation och gruppstorlek, arbetssätt, lokaler och medarbetarnas kompetens utifrån barnens olika förutsättningar och behov.

Språkoteket och dess resurser har byggts upp för att stödja pedagogerna ute i verksamheterna genom kompetensutveckling inom specialpedagogik och kompensatoriska hjälpmedel, råd och stöd.

Ny och tydlig organisation

För att säkerställa kvaliteten i verksamheterna har förvaltningen under 2015 lagt förutsättningar för en ny organisation som stödjer intentionerna i styrdokumentet. Därigenom har förskolan och grundskolan delats upp med en verksamhetschef för respektive verksamhetsområde. För verksamhetsområde 1 innebär det att förskolorna inte längre hänger samman med en skolenhet och chefsledet biträdande förskolechef försvinner. Under verksamhetschefen finns istället en förskolechef på varje förskola/förskolor, vilket säkerställer ett nära pedagogiskt ledarskap på förskolorna och ger förutsättningar för ett tydligare fokus på förskolans uppdrag. Verksamhetschefen ansvarar för helheten och den kommunövergripande utvecklingen av förskolorna.

4.2 Verksamhetens inriktning

Tyresös invånare ska erbjudas kvalitet och valfrihet, vilket innebär att det finns ett utbud av olika pedagogiska inriktningar och utförare. En viktig utgångspunkt är att det ska vara möjligt för båda föräldrarna att förena arbetsliv med ansvar för barn och familj. I enlighet med Alliansens arbetslinje finns pedagogisk omsorg även på kvällar, nätter och tidiga morgnar.

Tyresös förskolor ska ha hög kvalitet i verksamheten. Kvalitet skapas genom kunnig och engagerad personal. Förskolorna måste ha en tydlig och uthållig

utvecklingsstruktur och arbetet med att förbättra kvaliteten måste ske systematiskt och kontinuerligt. Personalen i förskolan är viktig för barnens utveckling och bör därför få det stöd, vidareutbildning och utrustning som krävs. Det är viktigt att alla medarbetare är utbildade i den pedagogik som används på förskolan.

I förskolan ska alla känna sig trygga. Det är därför viktigt att barngrupperna är tillräckligt små för att barnen ska kunna utvecklas under lugna och ordnade former samt att förskolorna har en personaltäthet som gör att alla barn blir sedda. I Tyresö råder nolltolerans mot mobbning och andra kränkningar. Insatser mot mobbning och andra kränkningar ska alltid bygga på dokumenterat framgångsrika forskningsbaserade åtgärder.

4.3 Omvärldsanalys för verksamhetsområdet

Tidiga insatser

Såväl forskning som praktik talar om vikten av tidigare insatser i förskola och skola för barn och elever med särskilda behov. För att stärka möjligheterna att ge stöd behöver arbetet för att värna och vidareutveckla samverkansstrukturer mellan olika aktörer, såväl interna som externa, med barns och ungas utveckling i fokus, fortsätta.

Pedagogik i fokus

För att ge förskolan mer tyngd som skolform är det viktigt att tydliggöra uppdraget inom lärande och utveckling. Förskolans läroplan lägger stort fokus på inläring. Det ställer krav på såväl förskolans personal som på material, lokaler samt informations- och kommunikationsteknik - IKT.

Personalens kompetens och attraktiv arbetsgivare

Det blir allt större konkurrens om kompetens inom region Stockholm. Antalet studenter inom lärarutbildningarna täcker inte framtida behov. Förutom satsningar på nationell nivå för att öka attraktiviteten i att utbilda sig till förskollärare kommer det krävas satsningar på kommunal nivå och förskollärare är redan idag ett bristyrke. Lönen är inte det enda kriteriet när man väljer arbetsgivare, eller väljer att arbeta kvar. Lika viktigt är sammanhang och möjligheter till utveckling och inflytande. Viktiga aspekter är vidare en tydlig och stark organisation samt nära ledarskap och bra chefer på alla nivåer. Tyresös deltagande i Leda för resultat kan på sikt komma att bidra till att stärka dessa områden och bidra till att Tyresö blir en än mer attraktiv arbetsgivare för pedagoger och förskolechefer.

Riktlinjer för hur förvaltningen ska stötta barnskötare att utbilda sig till förskollärare kommer att arbetas fram. Viktigt är att fortlöpande kartlägga och analysera behovet av kompetensutveckling. Förutom att viktig kompetens säkerställs är detta även ett led i Tyresös arbete med att vara en attraktiv arbetsgivare. Att attrahera och bibehålla personal inom våra verksamheter kommer framgent att vara en stor utmaning och en nyckelfråga för framtidens förskolor i Tyresö.

Leda för resultat

För att förvaltningen ska bli ännu bättre på att leda och styra mot högre måluppfyllelse och bättre resultat i verksamheterna deltar totalt 12 personer från förvaltningsledning, skola, förskola och stödfunktionerna ekonomi och HR i ett

utbildningsprogram som drivs av Sveriges Kommuner och Landsting, SKL. Programmet heter Leda för resultat och syftet är att utveckla förmågan hos skolhuvudmän att identifiera förbättringsområden, följa resultat, analysera och åtgärda dessa så att resultaten för eleverna ständigt förbättras. Programmet har fokus på resultat, inkluderar chefer på alla nivåer i styrkedjan och bygger på ett gemensamt utvecklingsarbete som ger kollegialt lärande.

Miljö och material

Det ställs allt högre krav inom många områden och det är svårt för verksamheten att hinna med i den takt nya ramar och riktlinjer skapas.

Förskolans utemiljö ska hålla hög säkerhetsnivå och gamla lekredskap måste ses över regelbundet för att förebygga risker för ohälsa och olyckor.

Vårdnadshavare förutsätter en modern förskola med hög medvetenhet kring miljö och material. Detta innebär ökade krav på personalens kompetens.

Inom den mediepedagogiska sidan har utvecklingen exploderat och samhället förändras i en allt högre takt. Eftersom förskolan är det första ledet i barnens utveckling och ska forma framtidens medborgare behöver personalen ha god insikt på området.

Värdegrund i en föränderlig värld

Förvaltningen är inne i ett skifte av chefer i skolor och förskolor. Det är viktigt att säkerställa att kulturen och den gemensamma värdegrunden lever vidare. Tyresö har under ett antal år arbetat med att utveckla inkluderande lärmiljöer i förskola och skola. Det är viktigt att vidmakthålla detta trots byte av chefer och andra viktiga kulturbärare.

Förskolan är en allt viktigare arena för värdegrundsuppdraget. Därför är det än viktigare att fortsätta arbetet med inkluderande lärmiljöer i förskolan - En skola för var och en. Vi behöver utmana varje barn utifrån dess förutsättningar, talang och behov.

Nyanlända

Ett ökat antal nyanlända i kommunens förskolor kommer att ställa krav på hur verksamheten organiseras för att kunna möta både barn och vårdnadshavare på ett bra sätt.

Kvalitet i förskolan

Brukare inom kommunala likväl som fristående förskolor ställer allt högre krav på kvalitet i verksamheten. Avgörande för kvaliteten i förskolans verksamhet är bland annat personalens kompetens, lokalernas beskaffenhet och utformning och hur man organiserar verksamheten utifrån barnens behov. Vidare är det systematiska kvalitetsarbetet en förutsättning för att få syn på vad som behöver utvecklas vidare för att verksamhetens ska bli ännu bättre. Att ständigt utveckla kvaliteten utifrån brukarnas behov och önskemål är en del av uppdraget. Regelbunden tillsyn är ett verktyg i verksamhetsutvecklingen.

Flexibel barnomsorg

Vårdnadshavare efterfrågar i större utsträckning barnomsorg med flexibla öppnings- och stängningstider.

Vårdnadsbidrag

I Tyresö finns vårdnadsbidrag som ett alternativ till förskola och annan pedagogisk omsorg. Riksdagen fattar troligvis beslut om att avsluta möjligheten att ta ut vårdnadsbidrag vilket kan resultera i större efterfrågan på förskoleplatser.

Säkerställa lokaltillgång

Förvaltningen anställde under 2015 en lokalresursplanerare med ansvar att se över förskolornas lokalbestånd för att med utgångspunkt i ett nuläge ta fram underlag för hur kvaliteten på förskolornas lokaler och platstillgången, då kommunen kommer att växa i framtiden, ska säkerställas.

Barn- och elevhälsa

Kraven för en god, inkluderande lärmiljö i förskolan kräver, förutom duktiga pedagoger och ändamålsenliga lokaler, också en bra standard på såväl inventarier som lekmaterial och digital infrastruktur. En bra förskola är en viktig del i barnets utveckling och tidiga insatser för att stödja barn med svårigheter i förskolan är en god investering inför barnets fortsatta skolgång.

Delar av barn- och elevhälsans psykologiska insats är inriktad mot förskolan i syfte att ge möjlighet till konsultation och handledning för enskilda medarbetare eller arbetslag för att de ska kunna ge det enskilda barnet rätt stöd.

Kommunens Språkotek erbjuder förskolorna ett kommunövergripande konsultations- och läromedelsstöd när det gäller barnens språkutveckling. Språkoteket anordnar även fortbildning för enskilda medarbetare eller arbetslag. Barn- och elevhälsan har också möjlighet att utbilda handledare för att leda föräldrautbildningsgrupper.

4.4 Nämndmål

Tyresö är en av Sveriges bästa skolkommuner

Barn- och utbildningsnämnden har definierat tre delmål för att nå det strategiska målet att bli en av Sveriges bästa skolkommuner. För att nå målet ska förskola och skola präglas av delaktighet, trygghet och höga resultat.

Delaktighet

Det är viktigt för samtliga barn och föräldrar att känna sig delaktiga i verksamheten. Genom tydlig information om vad de kan vara med och påverka och genom tillgängliga samverkanskanaler ökar delaktigheten. Delaktighet är ett förbättringsområde enligt tidigare enkäter.

Mål 1

Barns och vårdnadshavares delaktighet i förskolan ska öka.

Indikatorer

Föräldraenkät: "Mitt barns tankar och intressen tas tillvara" Ingångsvärde 2015: 78 procent.

Föräldraenkät: "Personalen är intresserad av mina synpunkter och önskemål" Ingångsvärde 2015: 84 procent.

Miljö

Miljön i förskolan ska vara trygg, inkluderande och inspirerande. Det gäller såväl fysisk trygghet som den psykosociala miljön. Mobbning får inte förekomma och alla barn ska bli sedda och känna sig trygga. Miljön ska präglas av arbetsro och bidra till lust att lära och utvecklas. Samtliga barn ska vara trygga i förskolan.

Mål 2

Upplevelsen av trygghet ska öka.

Indikator

Föräldraenkät: "Mitt barn är tryggt i förskolan" Ingångsvärde 2015: 94 procent.

Resultat

Lärandet står i centrum för förskolan och alla barn ska ges långsiktiga förutsättningar att lära och utvecklas utifrån sina förutsättningar.

Mål 3

Lärandet ska öka i verksamheten.

Indikatorer

Föräldraenkät: "Förskolan arbetar med att utveckla barnens språk" Ingångsvärde 2015: 83 procent.

Föräldraenkät: "Förskolan arbetar med att få barnen att förstå matematik" Ingångsvärde 2015: 76 procent.

4.5 Nämndens särskilda uppdrag

De särskilda uppdragen för förskola och pedagogisk omsorg som ska genomföras under mandatperioden innebär

- Årligen uppdatera personal och chefer om innehållet och intentionerna i värdegrunden "En skola för var och en", med syfte att säkerställa fortsatt utveckling av inkluderande lärmiljöer.
- Ökat fokus på språkutveckling.
Förskolan ska utveckla och skapa en stimulerande mångsidig användbar miljö med god tillgång till varierat och formbart material för skapande, utforskande och upplevelser som gynnar barnens fantasi och kreativitet. Arbetsmetoder och förhållningssättet i miljön ska gynna barnens språkutveckling med fokus på läroplanens mål.
- Möjliggör för minst en förskola med flexibla öppnings- och stängningstider.

4.6 Ekonomi

Anslag från kommunfullmäktige	Budget 2016	Budget 2017	Budget 2018	Budget 2019
Kommunbidrag - VO 1	287,5	295,8	308,9	319,3

Tabell 6. Intäkter för verksamhetsområdet.

Budget VO Förskola		
Intäkter		% av intäkter
Anslag från Kommunfullmäktige	287 500 000	91,53%
Taxor och avgifter	16 200 000	5,16%
Försäljning verksamhet (IKE)	800 000	0,25%
Moms	6 900 000	2,20%
Bidrag	2 700 000	0,86%
Kostnader		% av kostnader
Förvaltningens gemensamma kostnader	12 500 000	3,98%
Förskolepeng	279 200 000	88,89%
Pedagogisk omsorgspeng	6 900 000	2,20%
Vårdnadsbidrag	400 000	0,13%
Barnomsorg på obekvämtid	1 000 000	0,32%
Öppna förskolan	1 500 000	0,48%
Tilläggsbelopp	9 600 000	3,06%
Sociodemografiskt tillägg	3 000 000	0,96%
Resultat	0	

Tabell 7. Budget för verksamhetsområdet.

Volymberoende intäkter och kostnader utgår ifrån samma volymer som kommunplanen baserat sin resursfördelning på. I nämndbudget görs en uppskattning av fördelning mellan barn under tre år och över tre år samt mellan olika regier. Hänsyn tas till att inom egenregin finns barn som är folkbokförda i andra kommuner, se nedan. Dessa barn påverkar både intäkter och kostnader.

		Antal	Egenregi	Andra kommuner	Fristående
	1-5 år	2807			
Förskola	1-2 år	849	61,98%	0,47%	37,55%
	3-5 år	1867	62,37%	0,62%	37,01%
Pedagogisk omsorg	1-2 år	20	11,49%	0,00%	88,51%
	3-5 år	60	5,19%	0,00%	94,81%
Vårdnadsbidrag		11			

Tabell 8. Beräkningsunderlag till volymberoende kostnader. Beräkningen har tagit hänsyn till dag för dag. Därav det lägre snittantalet.

En omfördelning har skett från tilläggsbelopp till sociodemografiskt tillägg jämfört med 2015.

	Kommunalt förskola i egenregi Typisk kommun 2016	Annan kommun (BKL) förskola 2016	Föräldrabidrag förskola 2016	Förskolbidrag förskola i egenregi Typisk kommun 2016		Kommunalt förskola i egenregi Typisk kommun 2016	Annan kommun (BKL) förskola 2016	Föräldrabidrag förskola 2016	Förskolbidrag förskola i egenregi Typisk kommun 2016		Värde utskrivning lokaler förskola 2016
Förskola och skol områden LINDA 3 år											
Basbelopp	95 420	95 420	95 420	95 420		95 420	95 420	95 420	95 420		18 000
Lokalavgifter	12 585	12 585	12 585	12 585							
Administration 3%	3%	3 240	3 240	3 240							
Administration 1%	1%					954	954	954			
Moms 6%	6%		6 675	6 675				5 782	5 782		
Grundbidrag per år	108 005	111 215	117 920	117 920		95 420	96 374	102 157	102 157		18 000
Tillkommer föräldrabidrag	8 727	8 727		8 727		8 727	8 727		8 727		
Grundbidrag inkl föräldrabidrag per år	116 732	119 942	117 920	126 647		104 147	105 101	102 157	110 884		18 000
Grundbidrag per månad	9 728	9 995	9 827	10 554		8 679	8 758	8 513	9 240		1 500
Förskola och skol områden ÖVERÅ 3 år											
Basbelopp	75 179	75 179	75 179	75 179		75 179	75 179	75 179	75 179		16 000
Lokalavgifter	12 585	12 585	12 585	12 585							
Administration 3%	3%	2 633	2 633	2 633							
Administration 1%	1%					752	752	752			
Moms 6%	6%		5 424	5 424				4 556	4 556		
Grundbidrag per år	8 764	90 397	95 821	95 821		75 179	75 931	80 427	80 427		16 000
Tillkommer föräldrabidrag	8 727	8 727		8 727		8 727	8 727		8 727		
Grundbidrag inkl föräldrabidrag per år	96 491	99 124	95 821	104 548		83 906	84 658	80 427	89 154		16 000
Grundbidrag per månad	8 041	8 260	7 985	8 712		6 992	7 055	6 702	7 429		1 333

Tabell 9. Prestationsersättning med prislista 2015.

Basbeloppet för förskolan har höjts med ca 4 %. Föräldrabidragen har korrigerats utifrån den höjda maxtaxan. En ny beräkning av egenregins budgeterade snittkostnad för lokaler är gjord. Tidigare år har in- och utskrivningspeng använts för att kompensera för dag-för-dag-reformen inom kommunen. I budget 2016 har pengnivån tagit höjd för detta och in- och utskrivningspeng kommer att avvecklas. Barn- och utbildningsförvaltningen kommer att arbeta fram riktlinjer.

4.7 Nyckeltal

Presenteras i Bilaga 2.

5 Verksamhetsområde 2: Grundskola och grundsärskola inklusive fritidshem

5.1 Verksamhet och syfte

Verksamheten vilar på demokratins grund. Utbildningen syftar till att elever ska inhämta och utveckla kunskaper och värden. Den ska främja alla elevers utveckling och lärande samt en livslång lust att lära. Skolan ska främja förståelse för andra människor och förmåga till inlevelse. Omsorg om den enskildes välbefinnande och utveckling ska präglade verksamheten.

Ingen ska i skolan utsättas för diskriminering på grund av kön, etnisk tillhörighet, religion eller annan trosuppfattning, könsöverskridande identitet eller uttryck, sexuell läggning, ålder eller funktionsnedsättning, och inte heller utsättas för annan kränkande behandling. Sådana tendenser ska aktivt motverkas. Främlingsfientlighet och intolerans måste bemötas med kunskap, öppen diskussion och aktiva insatser. Undervisningen ska anpassas till varje elevs förutsättningar och behov. Den ska främja elevernas fortsatta lärande och kunskapsutveckling med utgångspunkt i elevernas bakgrund, tidigare erfarenheter, språk och kunskaper.

Grundsärskolan ska ge sina elever en utbildning som är anpassad till varje elevs förutsättningar och så långt det är möjligt motsvara den som ges i grundskolan. Grundsärskolan undervisar i samma ämnesområden som grundskolan medan träningskolan undervisar utifrån fem kunskapsområden.

Fritidshemmet ska stimulera elevernas utveckling och lärande samt erbjuda dem en meningsfull fritid och rekreation. Utbildningen ska utgå från en helhetssyn på eleven och elevens behov.

Fritidsklubb är en eftermiddagsverksamhet som vänder sig till barn i årskurs 4-6 och bedrivs på Kringlan och Nyboda. Verksamheten är öppen på eftermiddagarna kl. 14-17 alla vardagar under terminerna.

Skolan i Tyresö arbetar på ett sätt som främjar inkludering av alla barn – ett arbets- och synsätt som går under namnet ”En skola för var och en”.

Inom kommunen finns totalt 16 grundskolor. 13 grundskolor är kommunala och tre är fristående.

Tre kommunala grundskolor: Kumla skola, Strandskolan och Tyresö skola, bedriver undervisning för elever från förskoleklass upp till årskurs nio. Nyboda skola bedriver undervisning för elever från årskurs fyra till nio och Dalskolan från årskurs 7-9. De återstående åtta kommunala grundskolorna bedriver undervisning för elever i förskoleklass till och med årskurs sex.

De fristående skolorna Brevik skola och Montessoriskolan Vintergatan bedriver undervisning för elever från förskoleklass till och med årskurs sex. Internationella Engelska skolan i Tyresö bedriver undervisning för elever i årskurs fyra till nio.

Kommunen ökar i befolkning. De kommande åren beräknas antalet barn i skolålder att utvecklas enligt nedanstående tabell.

År	2016	2017	2018	2019	2020
Antal barn 6-15 år	6 783	6 853	6 928	7 045	7 131

Tabell 10. Befolkningsutvecklingsprognos för åldersgruppen 6-15 år, åren 2016-2020. Källa: Kommunens befolkningsprognos (mars) 2014-2024.

Elever som är folkbokförda i Tyresö kommun har inför läsåret 2015/2016 valt skola enligt nedanstående tabell:

Fördelning av folkbokförda Tyresöelever	Antal
Tyresös kommunala grundskolor, inklusive grundsärskola	5 280
(- varav grundsärskola i kommunal verksamhet	39)
Fristående skola*	1 328
Annan kommuns grundskola*	85
Totalt	6 693

Tabell 11. Fördelning av folkbokförda elever i Tyresö, september 2015. Källa: Extens, avläsning 15 september, 2015.

Kommunen tar emot ca 160 elever från andra kommuner. Dessa har sin skolplacering i någon av Tyresös grundskolor.

Ny och tydlig organisation

För att säkerställa kvaliteten i verksamheterna har förvaltningen under 2015 lagt förutsättningar för en ny organisation som stödjer intentionerna i styrdokumentet. Därigenom har förskolan och grundskolan delats upp med en verksamhetschef för respektive verksamhetsområde. För verksamhetsområde 2 innebär det att enheterna består av uteslutande grundskolor/grundsärskolor vilket ger förutsättningar för ett större fokus på skolans uppdrag. Rektorerna ges förutsättningar för ett nära pedagogiskt ledarskap på skolorna, och verksamhetschefen ansvarar för helheten och den kommunövergripande utvecklingen av grundskola, grundsärskola och fritidshem.

Kunskapsresultat

I diagram 1 nedan framgår meritvärdets utveckling i Tyresö under den senaste 10-årsperioden. Utvecklingen visar en positiv trend med temporära nedgångar 2007, 2010 och 2013. Tyresö har generellt ett högre meritvärde jämfört med andra kommunala skolor i riket. Meritvärdet i Stockholms län är i snitt något högre än i Tyresö. Jämfört med Stockholms län och Riket har Tyresö en liten population vilket ger större variationer när resultaten ändras. Meritvärdet beräknas annorlunda 2015 jämfört med tidigare år. Från 2015 beräknas summan av betygsvärdena för de 16 bästa betygen i elevens slutbetyg och för 17 ämnen för elever som läst moderna språk som språkval. Maxvärdet för meritvärdet är 340 poäng. De senaste årens trend i såväl Tyresö, Stockholms län som Riket är att meritvärdet ökar.¹

¹ Statistik från Skolverket visar att meritvärdet är generellt högre i fristående skolor än i kommunala skolor. År 2015 är det genomsnittliga meritvärdet för fristående skolor i Riket 245,2 och i Stockholms län 253,5. I Tyresö fanns inga avgångselever år 2015 i fristående skola.

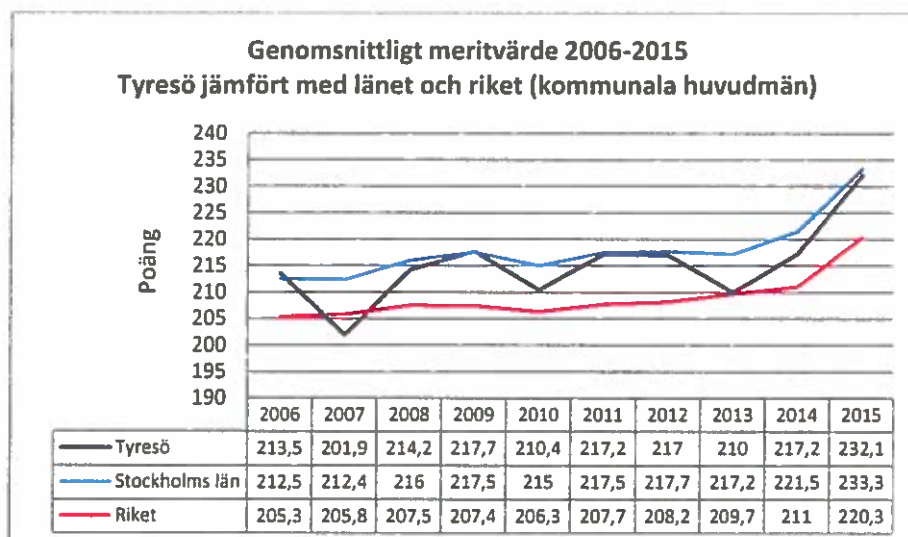


Diagram 1. Genomsnittligt meritvärde, årskurs 9, 2006-2015. Källa: Skolverket (SIRIS).

I diagram 2 nedan visas den procentuella andelen behöriga elever till gymnasiets yrkesförberedande program 2011-2015. I diagrammet framgår att andelen elever i Tyresö som blir behöriga till gymnasiet ökar. 2015 års resultat är högre än ingångsvärdet 2011, då behörighetskraven till gymnasieskolan ändrades. Tidsserien i diagrammet blir begränsad eftersom måttet inte blir jämförbart med resultat före 2011. Trenden i Riket är däremot att andelen som blir behöriga till gymnasiet minskar.²

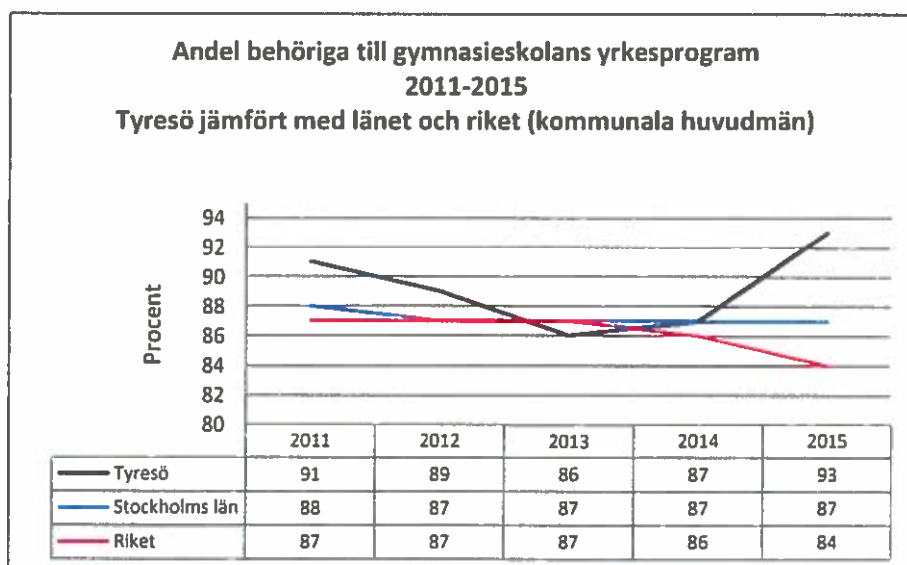


Diagram 2. Andel behöriga till gymnasieskolans yrkesprogram, 2011-2015. Källa: Skolverket (SIRIS).

I diagram 3 framgår samma mönster som gäller det genomsnittliga meritvärdet. En positiv trend för Tyresö under 10-årsperioden med temporära nedgångar 2007, 2010 och 2013. Trenden i Riket är att färre når kunskapskraven i alla ämnen, medan trenden i Tyresö är att fler elever når kunskapskraven i alla ämnen.³

² Resultaten 2015 för fristående skolor i Riket och Stockholms län är samma som för Tyresö kommunala skolor, dvs att 93 % är behöriga till gymnasieskolans yrkesprogram.

³ Resultaten 2015 är samma för Tyresö kommunala skolor som för fristående skolor i Riket (85 %) och Stockholms län (86 %).

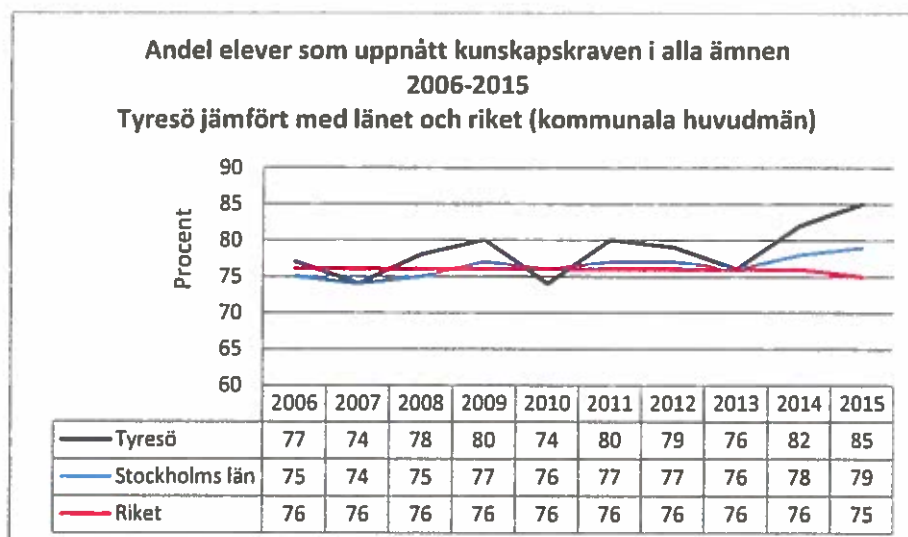


Diagram 3. Andel elever som uppnått målen i alla ämnen årskurs 9, 2006-2015. Källa: Skolverket (SIRIS)

Nyanlända elever och modersmålsundervisning

Sverige och Tyresö kommun tar emot ett allt större antal nyanlända och därigenom ökar antalet nyanlända elever i våra skolor. Detta ökar såväl kraven på hur skolorna organiserar undervisningen som behovet av att öka kompetensen inom svenska som andraspråk och språkutvecklande arbetssätt.

Antal elever	lä 09/10	lä 10/11	lä 11/12	lä 12/13	lä 13/14	Lä 14/15
Nyanlända under läsåret	49	32	32	61	59	50
Modersmål grundskola	428	468	488	520	552	573
Antal språk	21	22	25	28	26	25

Tabell 12. Nyanlända elever senaste 6 åren. Källa: Förvaltningens statistik.

Dessutom bedrivs modersmålsundervisning för 35 elever från andra kommuner än Tyresö på Engelska skolan.

Från 1 januari 2016 gäller delvis ny lagstiftning för undervisning av nyanlända elever och Skolverket kommer under februari att publicera nya Allmänna råd.

Då en nyanländ elev kommer till Tyresö sker en kartläggning av elevens kunskaper och skolbakgrund.

Eftersom modersmålet i början ofta är den nyanlända elevens enda verktyg för inlärning blir modersmål och studiehandledning på modersmål avgörande för fortsatt framgångsrik skolgång. Forskning visar att modersmål spelar en viktig roll i elevernas allmänna språk- och kunskapsutveckling. I september 2015 undervisades totalt 620 elever i modersmål på 28 olika språk.

En skola för var och en

Alla grundskoleverksamheter inom förvaltningen arbetar pedagogiskt på ett sätt som främjar inkludering av alla elever på alla kunskapsnivåer, ett arbets- och synsätt som går under namnet "En skola för var och en".

Det särskilda stödet ges i så stor utsträckning som möjligt inom klassens ram, helt i enlighet med såväl nationella styrdokument som UNESCOs Salamancadeklaration (om principer, inriktning och praxis vid undervisning av elever i behov av särskilt

stöd). För att kunna erbjuda elever detta stöd och skapa inkluderande lärmiljöer har under en följd av år satsats på kompetensutveckling bland annat inom lärstilsmetodik, samtalsmetodik samt i hur man stödjer barn och elever med neuropsykiatrisk funktionsnedsättning. För att alla elever ska nå målen anpassar skolan organisation och gruppstorlek, arbetssätt, lokaler och medarbetarnas kompetens utifrån elevernas olika förutsättningar och behov.

Parallellt med detta har verksamheter som Skoldatateket och Språkoteket byggts upp för att stödja pedagogerna ute i verksamheterna genom kompetensutveckling inom specialpedagogik och kompensatoriska hjälpmedel, råd och stöd samt även utredning av elevärenden. Skoldatateket ansvarar för kommunlicenser för kompensatoriska program, till exempel stavningsprogram, talsyntes (uppspelning av ord och ljud), matematikprogram, inlästa läromedel och web-baserade uppslagsverk.

Tyresö deltog åren 2012 – 2015 i ett treårigt forskningsprogram tillsammans med 11 andra kommuner och Malmö högskola. Programmet, "Inkluderande lärmiljöer", följdes med intresse och delfinansierades av Specialpedagogiska skolmyndigheten och Skolverket. Syftet var att belysa och generera ny kunskap på såväl huvudmannanivå som skol- och klassrumsnivå inom området inkluderande lärmiljöer. Deltagandet i forskningsprogrammet har stärkt och gett evidens åt arbetet med "En skola för var och en" i Tyresö.

Barn- och elevhälsa

Entydiga forskningsresultat visar att en bra skolgång är den absolut viktigaste friskfaktorn för upplevd hälsa bland barn och unga. Insatser för elever med svårigheter i skolan bör sättas in så tidigt som möjligt.

Inom barn- och elevhälsan samordnas förvaltningens gemensamma resurser för att möta barns och elevers behov av särskilt stöd. Den bedrivs främst förebyggande och främjar lärande och hälsa för att på så sätt stödja elevernas utveckling mot utbildningens mål. Barn- och elevhälsan finns i skolan för eleverna och är aktiv i skolans värdegrundsarbete samt verkar för bra arbets- och lärmiljö för eleverna.

Barn- och elevhälsan omfattar medicinska, psykologiska, psykosociala och specialpedagogiska insatser samt Språkotek, Skoldatatek och Teamet för utsatta barn.

Återvändarskolan är en verksamhet för 8-10 elever med lång och sammanhängande frånvaro med syfte att underlätta för elevens återgång till ordinarie undervisning.

Barn- och elevhälsan arbetar i nära samverkan med såväl kommunens övriga förvaltningar som med delar av landstinget.

Resursfördelning

En genomlysning av hur tilläggsbeloppen fördelats tidigare visar att de i mycket stor utsträckning sammanfaller med hur den sociodemografiska tilldelningen fördelats mellan skolorna. Genom att ta bort ansökningsförfarandet för de kommunala skolorna och istället fördela medlen utifrån sociodemografiska kriterier minskar administrationen både på skolorna och inom barn- och elevhälsan. Träffsäkerheten i denna fördelningsmodell kommer att följas noggrant.

För att säkerställa verksamhetens kvalitet och likvärdighet i grundsärskolan kommer en särskolepeng i enlighet med skollagen införas i grundsärskolan. Genom detta kompenseras för volymförändringar på samma sätt som i grundskolan.

Studie- och yrkesvägledning

Under 2014 inleddes ett arbete kring studie- och yrkesvägledningsfunktionen tillsammans med utvecklingsförvaltningen. Syftet var att minska andelen omval och avhopp från gymnasiet. Under 2016 kommer barn- och utbildningsförvaltningen att utreda möjligheten att centralisera förvaltningens studie- och yrkesvägledare - SYV - i syfte att höja kvaliteten och likvärdigheten avseende vägledningen. I och med detta kan riktade förstärkningar av SYV-resursen genomföras.

Grundskolorna kommer under året att fortsätta arbetet med SYV i samtliga årskurser i syfte att öppna elevernas ögon inför framtida studie- och yrkesval, motverka val utifrån stereotypa köns- och sociala mönster och genom detta bidra till att elever i Tyresö har kunskap och förmåga att göra väl underbyggda val för fortsatta studier och framtida yrkesval.

Läsllyftet

Samtliga grundskolor deltog under läsåret 2013/14 i den statliga satsningen matematiklyftet. Det bygger på att genom kollegialt lärande utveckla undervisningen i matematik och därigenom elevernas måluppfyllelse. Under innevarande läsår 2015/16 deltar sex av kommunens grundskolor i motsvarande satsning inom svenskämnen, Läsllyftet. De deltagande skolornas lärare utvecklas tillsammans inom specifika områden utifrån skolans systematiska kvalitetsarbete med ökad måluppfyllelse för eleverna som mål. Samtliga grundskolor kommer att delta i Läsllyftet inom de närmaste åren. Läsllyftet, liksom Matematiklyftet, delfinansieras genom statsbidrag. En handledares lön på varje skola täcks till viss del på detta sätt.

Förstelärare

Barn- och utbildningsförvaltningen har läsåret 2014/15 haft 54 förstelärare. En utökning av dessa till 61 är möjlig under innevarande läsår. De tjänster som inte är tillsatta kommer att fördelas ut utifrån skolornas behov och resultat under 2016. Barn- och utbildningsförvaltningen kommer tillsammans med utvecklingsförvaltningen att arbeta fram riktlinjer för hur försteläraryuppdragen ska tillsättas åren 2016-2018. Riktlinjerna ska följas upp under 2017.

Leda för resultat

För att förvaltningen ska bli ännu bättre på att leda och styra mot högre måluppfyllelse och bättre resultat i verksamheterna deltar totalt 12 personer från förvaltningsledning, skola, förskola och stödfunktionerna ekonomi och HR i ett utbildningsprogram som drivs av Sveriges Kommuner och Landsting - SKL. Programmet heter Leda för resultat och syftet är att utveckla förmågan hos skolhuvudmän att identifiera förbättringsområden, följa resultat, analysera och åtgärda dessa så att resultaten för eleverna ständigt förbättras. Programmet har fokus på resultat, inkluderar chefer på alla nivåer i styrkedjan och bygger på ett gemensamt utvecklingsarbete som ger kollegialt lärande.

PRIO

SKL driver sedan 2012 ett skolutvecklingsprojekt baserat på konsultföretaget McKinseys två forskningsöversikter av effektiva skolsystem i ett internationellt

perspektiv, samt John Hatties metaanalys av vad som inverkar positivt på elevernas resultat och vad som inte gör det. Projektet heter PRIO, vilket står för Prioritering, Resultat, Initiativ och Organisation. Två förändringsledare arbetar sedan hösten 2015 halvtid med att genomlysna kommunens grundskolor avseende processer och arbetsformer. Genomlysningen sker tillsammans med personal och ledning på respektive skola och ett antal utvecklingsområden definieras. Därefter är det ledningen som tillsammans med medarbetarna arbetar med sina utvecklingsområden. Målet är att hitta bättre arbetssätt och processer för att kunna lägga fokus på pedagogiska diskussioner och elevernas ökade måluppfyllelse. Varje termin deltar två skolor i PRIO och kommunens samtliga grundskolor kommer att genomlysas.

Samverkan med övriga förvaltningar och externa aktörer

Att vara barn och ungdom i Tyresö ska kännas tryggt. För att kunna hjälpa barn och ungdomar som riskerar att fara illa krävs samverkan mellan olika professioner som arbetar för barns bästa. Samverkan är en komplex process som kräver prioritering, kunskap och planering. En framgångsfaktor för bra samverkan är att det finns naturliga kontaktytor samt kunskap om varandras uppdrag, resurser och begränsningar.

5.2 Verksamhetens inriktning

Tyresös skolor ska ha en hög kvalitet i undervisningen. Kvalitet skapas genom kunniga och engagerade lärare, som ger varje elev möjlighet att nå kunskapsmålen. Det stimulerar viljan och lusten att lära mer.

Alla elever, oavsett bakgrund, ska få en bra grund att stå på för att kunna förverkliga sina drömmar i livet. Det pedagogiska ledarskapet ska vara tydligt och rektorer ha kunskap och kompetens för att tolka uppdraget. Vidare ska detta omsättas i undervisningen för en hög måluppfyllelse för eleverna. Skolan blir aldrig bättre än mötet mellan lärare och elev. Därför ska vi satsa på våra lärare. Det handlar inte bara om löner, utan det handlar också om vidareutbildning, tydliga karriärmöjligheter och höga krav vid rekrytering. Bra undervisning ligger till grund för höga resultat i våra skolor. Skolorna ska ha en tydlig och uthållig utvecklingsstruktur och arbetet med att förbättra kvaliteten ska ske systematiskt och kontinuerligt.

I skolan ska alla känna sig trygga och ha arbetsro. I Tyresö råder nolltolerans mot mobbning och andra kränkningar. Detta måste konsekvent bekämpas. Insatser mot mobbning och andra kränkningar ska alltid bygga på dokumenterat framgångsrika forskningsbaserade åtgärder.

5.3 Omvärldsanalys för verksamhetsområdet

Tidiga insatser

Såväl forskning som praktik talar om vikten av tidiga insatser i förskola och skola för barn och elever med särskilda behov. För att stärka möjligheterna att ge stöd behöver arbetet för att värna och vidareutveckla samverkansstrukturer mellan olika aktörer, såväl interna som externa, med barns och ungas utveckling i fokus fortsätta.

Värdegrund i en föränderlig värld

Förvaltningen är inne i ett skifte av chefer i skolor och förskolor. Det är viktigt att säkerställa att kulturen och den gemensamma värdegrunden lever vidare. Tyresö har under ett antal år arbetat med att utveckla inkluderande lärmiljöer i förskola och skola. Det är viktigt att vidmakthålla detta trots byte av chefer och andra viktiga kulturbärare.

Skolan är en allt viktigare arena för värdegrundsuppdraget. Därför är det än viktigare att fortsätta arbetet med inkluderande lärmiljöer i skolan - En skola för var och en. Vi behöver utmana varje elev utifrån vars och ens förutsättningar, talang och behov.

Nyanlända

Ett ökat antal nyanlända i kommunens skolor kommer att ställa krav på hur undervisningen organiseras. I Tyresö praktiseras direktintegrering med stöd. Säkerställning att detta fungerar även när volymen ökar kommer att behövas och vidare att tillse att tillräcklig kompetens inom svenska som andraspråk och språkutvecklande arbetssätt finns i verksamheten. Ny skollagstiftning och "Allmänna råd avseende nyanlända elever" träder i kraft vid årsskiftet. Tillsammans med allt fler nyanlända till kommunen kommer detta att ställa krav på hur vi organiserar undervisningen.

Kompetensförsörjning

Det blir allt större konkurrens om kompetens inom region Stockholm. Antalet studenter inom lärarutbildningarna täcker inte framtida behov. Förutom satsningar på nationell nivå för att öka attraktiviteten i att utbilda sig till lärare, fritidspedagog och förskollärare kommer det krävas satsningar på kommunal nivå. Redan idag ser vi svårigheter att rekrytera förskollärare och fritidspedagoger samt vissa lärarkategorier, exempelvis inom matematik, NO och Svenska som andraspråk. En känsla av sammanhang och möjligheter till utveckling och inflytande är sådant som kännetecknar en attraktiv arbetsgivare. Annat som upplevs viktigt är en tydlig och stark organisation samt nära ledarskap och bra chefer på alla nivåer. Tyresös deltagande i PRIO och Leda för resultat är två satsningar som på sikt kan bidra till att stärka dessa områden och bidra till att Tyresö blir en än mer attraktiv arbetsgivare för pedagoger och rektorer.

Riktlinjer för hur förvaltningen ska stötta medarbetare att kompetensutveckla sig inom bristyrken kommer att arbetas fram. Förutom att viktig kompetens säkerställs är detta även ett led i Tyresös arbete med att vara en attraktiv arbetsgivare.

Att attrahera och bibehålla personal inom våra verksamheter kommer framgent att vara en stor utmaning och en nyckelfråga för framtidens skolor och förskolor i Tyresö.

Informations- och kommunikationsteknik

För att kunna använda ny teknik i undervisningen krävs god infrastruktur samt både hård- och mjukvara som är anpassad för verksamhetens behov. Det är ytterst viktigt att samarbetet med kommunens IT-avdelning fungerar och att behoven i förskolor och skolor ligger till grund för den service som IT-avdelningen erbjuder. Ekonomiska medel för investeringar i informations- och kommunikationsteknik – IKT - bör avsättas. Centralt är hur man använder tekniken i undervisningen.

Personalens kompetensutveckling på området är en central fråga för att inspirera, synliggöra och vidga perspektivet på hur man kan arbeta med digital teknik. Skolorna i Tyresö är nu inne i en process där allt fler elever förses med digitala enheter. Därför behövs ett tydligt fokus på hur lärandet kan accelerera med hjälp dessa.

Tyresö – en kommun i utveckling

Tyresö är inne i en mycket expansiv tid och befolkningen kommer att öka i takt med stora nybyggnadsprojekt. Det är ytterst viktigt att säkerställa att det finns tillgång till platser i förskola och skola för att kunna erbjuda en god utbildning i kommunen och en god ekonomisk hushållning. Medel som inte används till att betala tomma elevplatser kan styras till undervisning. En ständigt uppdaterad lokalresursplan som regelbundet stäms av gentemot befolkningsprognosen är en förutsättning för att säkerställa att tillgång och behov är i balans.

5.4 Nämndmål

Tyresö är en av Sveriges bästa skolkommuner

Barn- och utbildningsnämnden har definierat tre delmål för att nå det strategiska målet att bli en av Sveriges bästa skolkommuner. För att nå målet ska förskola och skola präglas av delaktighet, trygghet och höga resultat.

Delaktighet

Det är viktigt att eleverna känner sig delaktiga i verksamheten. Genom tydlig information om vad man faktiskt kan vara med och påverka och genom tillgängliga samverkanskanaler ökar delaktigheten. Delaktighet är ett förbättringsområde gällande elever och föräldrar enligt tidigare enkäter.

Mål 1

Elevers och vårdnadshavares delaktighet i skolan ska öka.

Indikatorer

Elevenkät åk 5: "Lärarna i min skola tar hänsyn till elevernas åsikter". Ingångsvärde 2015: 84 procent

Elevenkät åk 8: "Lärarna i min skola tar hänsyn till elevernas åsikter". Ingångsvärde 2015: 65 procent

Föräldraenkät åk 5: "Personalen är intresserad av mina synpunkter och önskemål". Ingångsvärde 2015: 74 procent

Föräldraenkät åk 8: "Personalen är intresserad av mina synpunkter och önskemål". Ingångsvärde 2015: 66 procent

Miljö

Miljön i grundskolan och grundsärskolan inklusive fritidshemmen ska vara trygg, inkluderande och inspirerande. Det gäller såväl fysisk trygghet som den psykosociala miljön. Mobbning får inte förekomma och alla elever ska bli sedda och känna sig trygga. Miljön ska präglas av arbetsro och bidra till lust att lära och utvecklas. Samtliga elever ska vara trygga i skolan.

Mål 2

Upplevelsen av trygghet ska öka.

Indikatorer

Elevenkät åk 5: "Jag känner mig trygg i skolan". Ingångsvärde 2015: 91 procent.

Elevenkät åk 8: "Jag känner mig trygg i skolan". Ingångsvärde 2015: 89 procent.

Resultat

Kunskapsresultaten står i centrum för skolan och alla elever ska ges långsiktiga förutsättningar att lära och utvecklas utifrån sina förutsättningar.

Mål 3

Kunskapsresultaten ska öka och hålla en hög kvalitet.

Indikator

Kunskapsresultat: "Andel elever med godkända betyg i alla ämnen". Ingångsvärde 2015: 85 procent.

Mål 4

Elever i Tyresö har kunskap och förmåga att göra väl underbyggda val för fortsatta studier och framtida yrkesval.

Indikator

SKL, Öppna jämförelser: Andel elever som fullföljt gymnasieutbildning inom fyra år. Ingångsvärde 2014: 74,80 (Resultat för 2015 publiceras november 2015)

5.5 Nämndens särskilda uppdrag

De särskilda uppdragen för grundskolan inklusive grundsärskolan och fritidshemmen som ska genomföras under mandatperioden innebär:

- Årligen uppdatera personal och chefer om innehållet och intentionerna i värdegrunden "En skola för var och en", i syfte att säkerställa fortsatt utveckling inom inkluderande lärmiljöer.
- Förvaltningen fortsätter arbetet med en skola för var och en och inkluderande lärmiljöer.
- Förvaltningen påbörjar arbetet med att utveckla fritidshemmens kvalitet.
- Förvaltningen tar fram en IT-strategiplan i ett 1-16-års perspektiv. Informations- och kommunikationsteknik är en del av det livslånga lärandet och ett viktigt pedagogiskt verktyg.

5.6 Ekonomi

Anslag från kommunfullmäktige	Budget 2016	Budget 2017	Budget 2018	Budget 2019
Kommunbidrag - VO 2 –	661,0	670,2	676,2	685,0

Tabell 13. Intäkter för verksamhetsområdet.

Budget VO grundskola och grundsärskola inklusive fritidshem		
Intäkter		% av intäkter
Anslag från Kommunfullmäktige	661 000 000	93,47%
Taxor och avgifter	20 900 000	2,96%
Försäljning verksamhet (IKE)	18 600 000	2,63%
Moms	6 700 000	0,95%
Kostnader		% av kostnader
Förvaltningens gemensamma kostnader	28 600 000	4,04%
Förskoleklasspeng	39 400 000	5,57%
Grundskolepeng	450 500 000	63,70%
Fritidspeng inkl fritidsklubb	109 600 000	15,50%
Återvändarskolan	2 000 000	0,28%
Skolskjutsar	5 900 000	0,83%
Tilläggsbelopp	15 500 000	2,19%
Sociodemografiskt tillägg	17 500 000	2,47%
Modersmål och studiehandledning	13 200 000	1,87%
Grundsärskola och fritidshem	25 000 000	3,54%
Resultat	0	

Tabell 14. Budget för verksamhetsområdet.

En förändring från budget 2015 är en omfördelning mellan tilläggsbelopp och sociodemografiskt tillägg. Det finns en stark korrelation mellan hur sociodemografiskt tillägg har utbetalats och hur tilläggsbelopp har beviljats. Förändringen ger utförare tydligare ekonomiska förutsättningar samt innebär mindre administration. Tilläggsbelopp finns för elever med mycket stora behov och för externa placeringar. Grundsärskolans budget har utökats för att täcka fritidshemskostnader. Skolskjutsbudget har utökats.

Volyمبرoende intäkter och kostnader utgår ifrån samma volymer som kommunplanen baserat sin resursfördelning på. I nämndbudget görs en uppskattning av fördelning mellan elever i olika årskurser samt hur fördelningen i olika regier uppskattas. Utöver detta tas hänsyn till att egenregin har elever som är folkbokförda i andra kommuner, se nedan. Dessa elever påverkar både intäkter och kostnader.

Grundskola	Antal	Egenregi	Andra kommuner	Fristående
Förskoleklass	665	90,08%	0,41%	9,51%
Åk 1-3	2 062	89,48%	1,33%	9,19%
Åk 4-6	2 104	75,04%	1,92%	23,04%
Åk 6-9	2 017	73,57%	3,30%	23,13%

Tabell 15: Beräkningsunderlag till volyمبرoende kostnader grundskola.

Fritidshem	Antal	Egenregi	Andra kommun	Fristående
Förskoleklass	595	90,72%	0,58%	8,70%
ÅK 1	679	90,47%	0,68%	8,85%
ÅK 2	677	90,21%	0,97%	8,82%
ÅK 3	620	90,31%	1,17%	8,53%
ÅK 4-6	460	78,40%	0,60%	21,00%
Fritidsklubb	109	87,81%	2,97%	9,23%

Tabell 16: Beräkningsunderlag till volymberoende kostnader fritidshem och fritidsklubb. Förskoleklassens fritidspeng betalas inte ut i juli då dessa elever tillhör förskoleverksamheten denna månad. Därav det lägre snittantalet jämfört med förskoleklass.

Prislista grundskola inklusive fritidshem

Förändringar i prislistan 2015 och 2016 är små. Lokallyresdelen har minskat och maxtaxan för fritidshem har höjts. Styrningen från staten har ändrats mellan 2015 och 2016 och fler riktade statsbidrag finns att söka. Tyresö kommun söker för utförare i egenregi. Utförares, oavsett huvudmans, budgetutrymme beror 2016 dels på tilldelning från kommunen (skolpeng, sociodemografisk tilldelning och tilläggsbelopp) men också på tilldelning från staten gällande riktade statsbidrag.

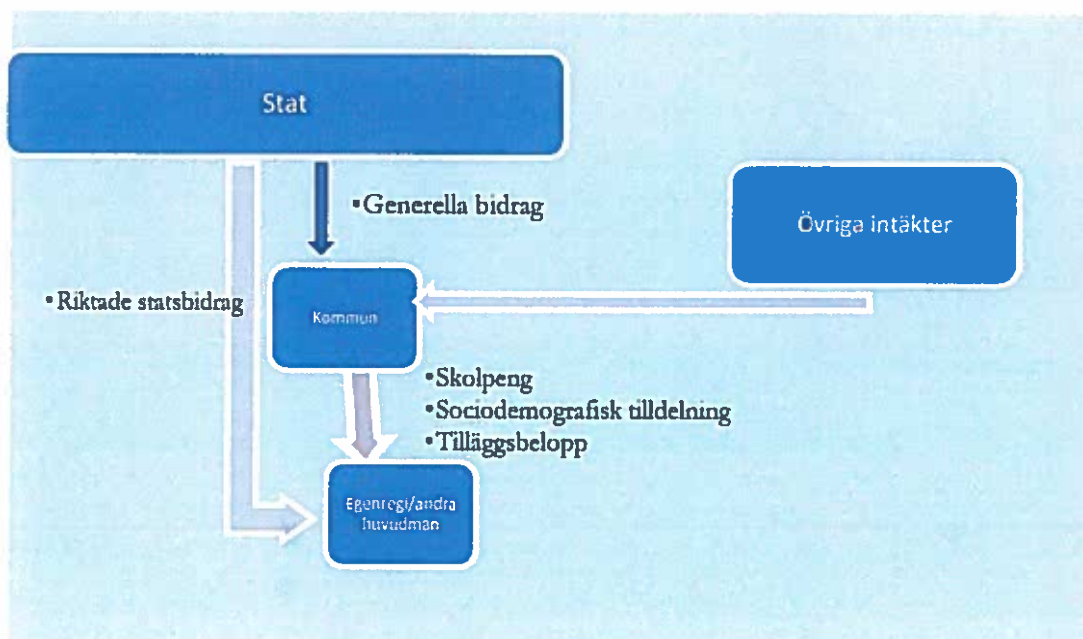


Bild 1: Förenklad bild av fördelning stat och kommun 2016.

	Kommunalt forhold i 2014 Type 1 kommer 2014	Ansat kommer i 2014 Type 1 kommer 2014	Forældre forhold i 2014 Type 1 kommer 2014	Kommunalt forhold i 2014 Type 1 kommer 2014	Ansat kommer i 2014 Type 1 kommer 2014	Forældre forhold i 2014 Type 1 kommer 2014	Forældre forhold i 2014 Type 1 kommer 2014	Forældre forhold i 2014 Type 1 kommer 2014	Forældre forhold i 2014 Type 1 kommer 2014
Forældre med forældre									
Bælte	1.890	1.890	1.890	30.766	30.766	30.766	30.766	30.766	30.766
Lokaliteter	10.811	10.811	10.811	7.234	7.234	7.234	7.234	7.234	7.234
Administration 3%	%	1.762	1.762		1.140	1.140	1.140	1.140	1.140
Administration 1%	%								301
Moms 6%	%		3.630				2.348	2.348	1.861
Grundbidrag per le	58.741	60.503	64.134	38.080	39.140	41.488	41.488	41.488	32.918
Tilkommer tilførelse				6.926	6.926	6.926	6.926	6.926	6.926
Gendbidrag inkl tilførelse per le	58.741	60.503	64.134	44.926	46.066	48.414	48.414	48.414	32.918
Grundbidrag per måned	4.895	5.042	5.344	3.744	3.839	3.457	3.457	3.457	2.743
Grundbidrag til 1 med forældre									
Bælte	53.028	53.028	53.028	30.766	30.766	30.766	30.766	30.766	30.766
Lokaliteter	10.811	10.811	10.811	7.234	7.234	7.234	7.234	7.234	7.234
Administration 3%	%	1.916	1.916		1.140	1.140	1.140	1.140	1.140
Administration 1%	%								301
Moms 6%	%		3.948				2.348	2.348	1.861
Grundbidrag per le	63.879	65.795	69.743	38.080	39.140	41.488	41.488	41.488	32.918
Tilkommer tilførelse				6.926	6.926	6.926	6.926	6.926	6.926
Gendbidrag inkl tilførelse per le	63.879	65.795	69.743	44.926	46.066	48.414	48.414	48.414	32.918
Grundbidrag per måned	5.323	5.483	5.812	3.744	3.839	3.457	3.457	3.457	2.743
Grundbidrag til 2 med forældre									
Bælte	53.028	53.028	53.028	19.809	19.809	19.809	19.809	19.809	19.809
Lokaliteter	10.811	10.811	10.811	7.234	7.234	7.234	7.234	7.234	7.234
Administration 3%	%	1.916	1.916		811	811	811	811	811
Administration 1%	%								301
Moms 6%	%		3.948				1.671	1.671	1.303
Grundbidrag per le	63.879	65.795	69.743	27.043	27.624	29.526	29.526	29.526	21.208
Tilkommer tilførelse				6.926	6.926	6.926	6.926	6.926	6.926
Gendbidrag inkl tilførelse per le	63.879	65.795	69.743	33.969	34.780	36.452	36.452	36.452	21.208
Grundbidrag per måned	5.323	5.483	5.812	2.831	2.970	2.600	2.600	2.600	1.767
Grundbidrag til 3 med forældre									
Bælte	53.028	53.028	53.028	16.678	16.678	16.678	16.678	16.678	16.678
Lokaliteter	10.811	10.811	10.811	7.234	7.234	7.234	7.234	7.234	7.234
Administration 3%	%	1.916	1.916		711	711	711	711	711
Administration 1%	%								301
Moms 6%	%		3.948				1.478	1.478	1.091
Grundbidrag per le	63.879	65.795	69.743	23.912	24.629	26.107	26.107	26.107	17.811
Tilkommer tilførelse				6.926	6.926	6.926	6.926	6.926	6.926
Gendbidrag inkl tilførelse per le	63.879	65.795	69.743	30.838	31.555	33.033	33.033	33.033	17.811
Grundbidrag per måned	5.323	5.483	5.812	2.570	2.630	2.751	2.751	2.751	1.487
Grundbidrag til 4 med forældre									
Bælte	50.196	50.196	50.196	15.954	15.954	15.954	15.954	15.954	15.954
Lokaliteter	10.811	10.811	10.811	7.234	7.234	7.234	7.234	7.234	7.234
Administration 3%	%	2.167	2.167		679	679	679	679	679
Administration 1%	%								301
Moms 6%	%		4.364				986	986	744
Grundbidrag per le	72.216	74.398	78.662	15.954	16.433	17.419	17.419	17.419	11.911
Tilkommer tilførelse				6.926	6.926	6.926	6.926	6.926	6.926
Gendbidrag inkl tilførelse per le	72.216	74.398	78.662	22.880	23.359	24.345	24.345	24.345	11.911
Grundbidrag per måned	6.018	6.200	6.555	1.987	1.947	2.029	2.029	2.029	986
Grundbidrag til 5 med forældre									
Bælte	60.606	60.606	60.606	9.387	9.387	9.387	9.387	9.387	9.387
Lokaliteter	10.811	10.811	10.811						
Administration 3%	%	2.361	2.361		382	382	382	382	382
Administration 1%	%								301
Moms 6%	%		4.863				580	580	444
Grundbidrag per le	78.693	81.014	83.968	9.387	9.669	10.249	10.249	10.249	10.249
Tilkommer tilførelse				83	83	83	83	83	83
Gendbidrag inkl tilførelse per le	78.693	81.014	83.968	9.470	9.752	10.332	10.332	10.332	10.332
Grundbidrag per måned	6.558	6.751	7.014	789	805	854	854	854	854

Grundsärskola

Elever i grundsärskola placeras i behovsgrupp 1-4 i samband med mottagandet eller efter behov av hemkommunen. Vilken behovsgrupp som ska tillämpas utgår från elevens behov beroende på grad av utvecklingsstörning och annan eventuell funktionsnedsättning. För elever med extraordinärt komplicerade svårigheter finns en femte behovsgrupp där belopp fastställs enligt särskild handläggning. Vilken behovsgrupp eleven tillhör ska framgå av den individuella överenskommelse som görs mellan hemkommunen och elevens skola.

Grundskola Behovsgrupp 1	Kommunal grundskola i egen regi Tyresö kommun 2016	Annan kommun (BCE) grundskola 2016	Fristående grundskola 2016	Kommunal fröndshem i egen regi Tyresö kommun 2016	Annan kommun (BCE) fröndshem 2016	Fristående fröndshem 2016	Fristående föräldrarv hanteras av Tyresö kommun 2016
Babelopp	154 703	154 703	154 703	71 279	71 279	71 279	71 279
Lokal kostnader	27 907	27 907	27 907	18 605	18 605	18 605	18 605
Administration 3%	3%	5 478	5 478		2 697	2 697	2 697
Administration 1%	1%						
Moms 6%	6%		11 285			5 555	5 555
Grundbidrag per år	182 610	188 088	199 374	89 884	92 581	98 135	98 135
Tillkommer föräldrarv				6 926	6 926		6 926
Grundbidrag inkl föräldrarv per år	182 610	188 088	199 374	96 810	99 507	98 135	105 061
Grundbidrag per månad	15 218	15 674	16 614	8 068	8 292	8 178	8 755
Grundskola Behovsgrupp 2	Kommunal grundskola i egen regi Tyresö kommun 2016	Annan kommun (BCE) grundskola 2016	Fristående grundskola 2016	Kommunal fröndshem i egen regi Tyresö kommun 2016	Annan kommun (BCE) fröndshem 2016	Fristående fröndshem 2016	Fristående föräldrarv hanteras av Tyresö kommun 2016
Babelopp	210 907	210 907	210 907	108 559	108 559	108 559	108 559
Lokal kostnader	27 907	27 907	27 907	18 605	18 605	18 605	18 605
Administration 3%	3%	7 164	7 164		3 815	3 815	3 815
Administration 1%	1%						
Moms 6%	6%		14 759			7 859	7 859
Grundbidrag per år	238 814	245 978	260 737	127 164	130 979	138 838	138 838
Tillkommer föräldrarv				6 926	6 926		6 926
Grundbidrag inkl föräldrarv per år	238 814	245 978	260 737	134 090	137 905	138 838	145 764
Grundbidrag per månad	19 901	20 498	21 728	11 174	11 492	11 570	12 147
Grundskola Behovsgrupp 3	Kommunal grundskola i egen regi Tyresö kommun 2016	Annan kommun (BCE) grundskola 2016	Fristående grundskola 2016	Kommunal fröndshem i egen regi Tyresö kommun 2016	Annan kommun (BCE) fröndshem 2016	Fristående fröndshem 2016	Fristående föräldrarv hanteras av Tyresö kommun 2016
Babelopp	280 981	280 981	280 981	142 929	142 929	142 929	142 929
Lokal kostnader	27 907	27 907	27 907	18 605	18 605	18 605	18 605
Administration 3%	3%	9 267	9 267		4 846	4 846	4 846
Administration 1%	1%						
Moms 6%	6%		19 089			9 983	9 983
Grundbidrag per år	308 888	318 155	337 244	161 534	166 380	176 363	176 363
Tillkommer föräldrarv				6 926	6 926		6 926
Grundbidrag inkl föräldrarv per år	308 888	318 155	337 244	168 460	173 306	176 363	183 289
Grundbidrag per månad	25 741	26 513	28 104	14 038	14 442	14 697	15 274
Grundskola Behovsgrupp 4	Kommunal grundskola i egen regi Tyresö kommun 2016	Annan kommun (BCE) grundskola 2016	Fristående grundskola 2016	Kommunal fröndshem i egen regi Tyresö kommun 2016	Annan kommun (BCE) fröndshem 2016	Fristående fröndshem 2016	Fristående föräldrarv hanteras av Tyresö kommun 2016
Babelopp	371 773	371 773	371 773	183 719	183 719	183 719	183 719
Lokal kostnader	27 907	27 907	27 907	18 605	18 605	18 605	18 605
Administration 3%	3%	11 990	11 990		6 070	6 070	6 070
Administration 1%	1%						
Moms 6%	6%		24 700			12 504	12 504
Grundbidrag per år	399 680	411 670	436 371	202 324	208 394	220 897	220 897
Tillkommer föräldrarv				6 926	6 926		6 926
Grundbidrag inkl föräldrarv per år	399 680	411 670	436 371	209 250	215 320	220 897	227 823
Grundbidrag per månad	33 307	34 306	36 364	17 438	17 943	18 408	18 985
Grundskola Behovsgrupp 5	Kommunal grundskola i egen regi Tyresö kommun 2016	Annan kommun (BCE) grundskola 2016	Fristående grundskola 2016	Kommunal fröndshem i egen regi Tyresö kommun 2016	Annan kommun (BCE) fröndshem 2016	Fristående fröndshem 2016	Fristående föräldrarv hanteras av Tyresö kommun 2016

5.7 Nyckeltal

Presenteras i Bilaga 2.

6 Riskhantering

Arbetet med riskhantering och internkontroll utgör ett komplement till övrig planering och uppföljning enligt styrprocessen. Det syftar till att upptäcka och korrigera felaktigheter, som till exempel dåligt utnyttjande av resurser eller för stort, eller onödigt, risktagande. Arbetet kommer till uttryck i riskhanterings- och kontrollplaner och redovisningar av interkontrollresultat.

Nämnderna beslutar om en riskhanterings- och kontrollplan i anslutning till att nämndplanerna behandlas och redovisar resultatet av genomförda internkontroller när nämndernas verksamhetsberättelser behandlas efter årets slut.

Även kommunstyrelsen utarbetar en riskhanterings- och internkontrollplan under hösten före varje verksamhetsår och redovisar resultatet av genomförda kontrollinsatser efter årets slut.

Riskhanterings- och internkontrollplan återfinns i Bilaga 3.

7 Uppföljning, utvärdering och kommunikation

Nämnden är ansvarig för, och ska följa upp sin verksamhet och ekonomi i tillräcklig omfattning. Nämnden ska lämna delårsrapport med ekonomisk prognos var fjärde månad per den 30 april och den 31 augusti och en verksamhetsberättelse vid årets slut. Delårsrapporten ska innehålla utfall, ekonomiska prognoser och bedömning av måluppfyllelse för nämndens mål. Den ska även innehålla förslag på åtgärder som nämnden avser vidta vid avvikelser. Delårsrapporter och verksamhetsberättelsen behandlas i nämnden och därefter i kommunstyrelsen och kommunfullmäktige.

Nämnden ska därutöver följa upp verksamheten via kontinuerliga månadsuppföljningar per februari, mars, juli och oktober. Om nämnden bedömer att målen inte kommer att nås ska de rapportera eventuella avvikelser till kommunstyrelsen, så snart det är möjligt.

Förutom att bidra till de kommunala målen ska nämnden säkerställa att den uppfyller de krav som ställs genom lagstiftning och andra styrdokument. Uppföljning och analys baseras på egenkontroll, riskhantering och avvikelshantering.

Med utgångspunkt i Skolinspektionens kritik mot det systematiska kvalitetsarbetet har barn- och utbildningsförvaltningen lagt om processen läsårsvis enligt följande:

I september lämnar enheterna in en enhetsplan för kommande läsår baserad på en analys av föregående läsårs resultat. Mål och aktiviteter formuleras utifrån fokusområden i respektive skolforms läroplan. Detta följs upp efter avslutat läsår.

I februari lämnar enheterna in en reviderad enhetsplan med kommande kalenderårs budget och kommunala mål. Budget och kommunala mål följs upp i slutet av kalenderåret.

Det är viktigt att kommunplanens innehåll är väl känt av kommunens invånare, de förtroendevalda och kommunens medarbetare. Den långsiktiga visionen, strategier och mål för mandatperioden kommuniceras till personal vid arbetsplatsträffar och till medborgare via kommunbilagan i Mitt i Tyresö och via tyreso.se. Delårsrapporten redovisas på intranätet och tyreso.se, och diskussioner ska ske med berörd personal. Vid årets slut redovisas måluppfyllelsen tydligt i årsredovisningen och utvalda delar i kommunbilagan.

Kommunledningskontoret utarbetar en kommunikationsstrategi som beskriver de viktigaste budskapen och strategier för att nå ut med dessa. Varje verksamhet utarbetar, på basis av nämndplanerna, en kommunikationsplan som fastställer de viktigaste budskapen och innehåller kommunikationsinsatser kring det arbete som görs för att målen ska nås.

Kommunikationsplan återfinns i Bilaga 1.

7.1 Årshjul

Med utgångspunkt i årshjulet för kommunstyrelsens och kommunfullmäktiges arbete med kommunplanen, har barn- och utbildningsnämnden skapat följande årshjul:

Januari/februari

- Arbete med årsbokslut
- Underlag kommungemensam omvärldsanalys
- Reviderade enhetsplaner med budget och kommunala mål 1 februari
- Enhetsplanerna publiceras på intranätet/tyreso.se (februari)

Mars/april

- Treåriga mål och budget, samt treåriga investeringsramar tas fram på kommunnivå
- Förslag till kommunplan skrivs fram och går på remiss till nämnden
- Årsbokslut och nämndberättelse
- Nämndens omvärldsanalys

Maj

- Remissvar kommunplan
- Delårsbokslut per den 30 april i kommunstyrelsen
- Kommunstyrelsen beslutar om förslag till kommunplan för de tre kommande åren
- Kvalitetsredovisning för föregående år presenteras för nämnden

Juni

- Delårsbokslut per den 30 april i kommunfullmäktige
- Kommunfullmäktige beslutar om kommunplan för de tre kommande åren
- Kommunplanen förankras
- Nyckeltal till nämnd

Augusti/september

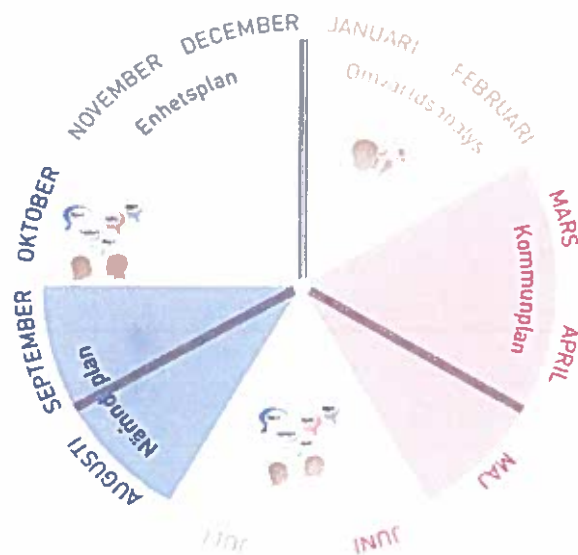
- Nämnden arbetar med kommunplanen och bryter ned den till 1-åriga mål och budget
- Arbete med delårsbokslut per den 31 augusti
- Delårsbokslut per den 31 augusti i kommunstyrelsen
- Nyckeltal till nämnd
- Delårsuppföljning av nämndmål
- Enhetsplaner för kommande läsår 15 september

Oktober

- Delårsbokslut per den 31 augusti i kommunfullmäktige
- Nämndplanen beslutas
- Kommunstyrelsen behandlar nämnd- och bolagsplaner (kommunstyrelsens uppsiktsansvar)

November/december

- Om nödvändigt ny behandling av vissa frågor i kommunfullmäktige
- 1 januari träder kommun- och nämndplan i kraft
- Enheternas enhetsplaner skickas in till förvaltningen (december)



|| bokslut, uppföljning av ekonomi, måluppfyllelse och kvalitetsgaranter, avvikelserapportering

8 Styrande planer och policys

I Bilaga 4 listas gällande styrdokument. Kommunövergripande planer och policys återfinns i kommunplanen.

9 Bilagor

Bilaga 1. Kommunikationsplan

Bilaga 2. Nyckeltal

Bilaga 3. Riskhanteringsplan

Bilaga 4. Styrande planer och policys

Bilaga 5. Organisation barn- och utbildningsförvaltningen

Bilaga 6. Organisation för verksamhetsområde 1 (kompletteras i januari 2016)

Bilaga 7. Organisation för verksamhetsområde 2 (kompletteras i januari 2016)

Bilaga 1. Kommunikationsplan

Barn- och utbildningsnämndens samtliga verksamhetsområden

1.1 Syfte

Den externa kommunikationen syftar till att

- öka kunskapen hos medborgarna hur de kan påverka och nyttja nämndens/hela förvaltningens service,
- öka förtroendet för förvaltning, förskolor och skolor inom nämndens verksamhetsområden.

Den interna kommunikationen syftar till att

- skapa en öppen, inkluderande och servicevänlig kultur,
- skapa delaktighet och främja arbetstrivsel, utveckling och effektivitet,
- skapa en helhetssyn på verksamheten där varje del bidrar till det gemensamma målet

1.2 Budskap

Huvudbudskap

Barn- och utbildningsförvaltningen arbetar för att ge Tyresös barn och unga en bra och trygg start i livet. Vi skapar en likvärdig förskola och skola för var och en genom ett pedagogiskt ledarskap, inkluderande lärmiljöer och en helhetssyn på vår verksamhet. Målet är att bli en av Sveriges bästa skolkommuner.

Budskap per verksamhetsområde

- **Förskolans** pedagogiska utveckling är stark och i Tyresö ser vi förskolan som en viktig framgångsfaktor för barns lärande. Förskolan arbetar med att stimulera barnens intresse för bland annat språk, naturvetenskap, teknik och matematik samt skapa en digital lärmiljö. Pedagogerna utvecklas genom lokala och centrala satsningar och vi arbetar med att skapa barngrupper i balans utifrån sammansättning och storlek. Målet är en likvärdig förskola för var och en samt ett gott pedagogiskt ledarskap.
- **Grundskolan** arbetar målmedvetet för att alla elever ska nå gymnasiebehörighet och få en bra grund inför vuxenlivet. Tyresös skolor ligger långt framme vad gäller inkluderande lärmiljöer, där varje elev blir sedd och utmanad utifrån sina förutsättningar. Tillsammans skapar vi just nu en likvärdig förskola och skola i ständig utveckling där alla jobbar mot samma mål; att bli en av Sveriges bästa skolkommuner.

1.3 Strategi

Vår kommunikation ska, i bemötandet av medborgarna och kollegor emellan präglas av kommunens gemensamma förhållningssätt:

- Respekt, vi visar tolerans och respekt för individen

- Närhet, beslut ska fattas av eller nära människor själva
- Valfrihet, vi erbjuder olika alternativ för ökad valfrihet
- Medborgarperspektiv, vi visar stor servicekänsla och lyhördhet mot medborgarna.

All kommunikation som ska vara:

- saklig och ärlig
- ges i rätt tid
- samordnad och anpassad till målgruppen avseende språkbruk och informationskanal och budskap
- följa den grafiska profilen

1.4 Ansvar och arbetsfördelning

Varje chef inom förvaltningen

- har ett informationsansvar gentemot sina direkt underställda medarbetare och för kommunikation enheter emellan,
- ansvarar för att det ges kunskap och information om verksamhetspåverkande händelser, beslut, målsättningar och måluppfyllelse samt att möjlighet till dialog och delaktighet ges gällande detta
- ska i budgetarbetet tänka igenom vilka informationsinsatser som kommer krävas under året och avsätta resurser för detta,
- ansvarar för att barn-och utbildningsförvaltningens riktlinjer och styrdokument följs,
- vid större projekt och planerade verksamhetsförändringar ska en kommunikationsplan upprättas i samråd med en informatör.

Varje medarbetare inom förvaltningen

- har ett informationsansvar gentemot sin närmaste chef,
- har skyldighet att själv ge och söka information,
- måste få tillgång till kunskap och information om verksamhetspåverkande händelser, beslut och målsättningar samt måluppfyllelse.

1.5 Intern kommunikation

Kommunikationen internt ska

- genomsyras av det gemensamma förhållningssättet- Respekt, Närhet, Valfrihet och Medborgarperspektiv,
- förankra övergripande vision och mål,
- vara inkluderande, det vill säga vänlig och välkomnande samt bjuda in till delaktighet
- vid kriser eller allvarliga händelser förmedlas information internt först; till förvaltningen och kommunledningen (via kris-appen), till anställda på enheterna och därefter externt.

1.6 Förvaltningskontorets ansvar

Utmaningar 2016

- skapa en förutseende (proaktiv) kommunikationskultur,

- skapa en öppen och tydlig intern dialog kring den pågående omorganisationen,
- förebygga och hantera oförutsedda händelser och kriser,
- skapa en professionell bild av Tyresös förskolor och grundskolor,
- stötta likvärdighet i förvaltningens och enheternas externa kommunikation
- hålla förvaltningens webbplatser uppdaterade och aktuella,
- fortsätta att utveckla den gemensamma värdegrunden.

1.7 Kanaler

Interna kanaler

- Intranätet
- Förvaltningschefens nyhetsbrev
- Möten/dialog
- APT
- Epost

Externa kanaler

- Tyreso.se
- Kommunens sociala medier
- Kommunbilaga med tema skola minst en gång under året.
- Skolnytt, nyhetsbrev med samlad information om förskola, grundskola och gymnasiet. Utsicksplan förbereds.
- Pressutskick
- Förskolornas och skolornas kanaler såsom veckobrev, Google sites, bloggar, Unikum etc.

1.8 Översiktlig aktivitetsplan

Löpande under året ska följande kommuniceras

- nämndbeslut
- utveckling
- aktuella rapporter från Skolverket; betygsstatistik, nationella prov och annan måluppfyllelse
- nödvändiga oförutsedda kommunikationsinsatser
- retroaktiva avgiftskontrollen, information och fakturor, februari-maj och september-november
- Händelser rörande omorganisationen
- Vision: En skola för var och en

Vidare enligt nedan tidplan

Januari

- Ny organisation från och med 1 januari
- Information om skolvalet (tidpunkt kan komma att ändras beroende på eventuellt beslut om uppdelning av skolvalet i tre delar)

- Information om elev- och föräldraenkäten

Februari

- Enhetsplanerna
- Öppna jämförelser – efter analys i nämnd i februari

Mars

- Information inför sommarlovet och vistelsetid som då gäller för barn mellan 3-5 år (allmän förskola) och som är inskrivna 20-timmar/vecka

Mars/april

- Resultat elev-och föräldraenkäten

April/maj

- Uppsägningar förskolebarn som går till förskoleklass efter sommaren och åk 3 fritidshem
- Extra tydlig information om avgift 12 månader/år på föräldrafakturor i maj

Maj

- Information om skolavslutning samt terminsstart
- Information om ansökan om skolskjuts

Augusti

- Information om terminsstart

Oktober/november

- Nämndplan
- Information inför jullovet och vistelsetid för barn mellan 3-5 år (allmän förskola) och som är inskrivna 20-timmar/vecka

November

- Information om ansökan om skolskjuts (om ansökan behöver göras varje termin, annars endast i maj)

December

- God jul och tack för terminen till alla elever och medarbetare

Bilaga 2. Nyckeltal

Nyckeltal ska följas för att säkerställa att verksamheten inom barn- och utbildning håller en hög kvalitet till rätt kostnad. Nyckeltalen ämnar utgöra relevant underlag för nämnden att styra verksamheten.

Nyckeltalsbilagan kompletterar andra uppföljningar som utförs inom förvaltningen. Volymer, dvs. antalet barn och elever i kommunens verksamheter, följs upp månatligen via den ekonomiska uppföljningen. Volymprognos och utfall, dvs. antal barn ungdomar som flyttar in/ut från kommunen kontra antalet förskole- och skolplatser i området, följs månadsvis och rapporteras till nämnd i de fall stora avvikelser uppstår. Kunskapsresultat följs upp i en resultatsammanställning som presenteras i nämnden och kunskapsresultaten följs även upp i enheternas enhetsplaner. Kvalitet utifrån ett elev- och föräldraperspektiv följs upp via en enkätundersökning som redovisas i nämnden. Vartannat år genomförs en medarbetarundersökning som redovisas i nämnden och åtgärder vidtas på varje enhet.

Nyckeltal	Definition	Frekvens Källa	Utfall 2012	Utfall 2013	Utfall 2014
<i>Resursindikator - Kompetens</i>					
Andel årsarbetare med pedagogisk högskoleexamen (kommunal regi)	Andel årsarbetare med förskolläraryxamen, fritidspedagogexamen eller lärarexamen, kommunal regi. <i>(Enbart förskolläraryxamen inom parentes)</i>	1 ggr/läsår Mått 15 oktober Källa: Skolverket, jämförelsetal	- Totalt antal årsarbetare Ty: 277	- Totalt antal årsarbetare Ty: 284	Ty: 35 % (33) Län: 33 % Riket: 49 % Totalt antal årsarbetare Ty: 270
*Nytt mått 2014					
Andel årsarbetare (lärare) med pedagogisk högskoleexamen (kommunal regi)	Andel lärare, omräknat till heltidstjänster, som har någon pedagogisk högskoleexamen (med dessa har likställt personer som tidigare förklarats behöriga till statligt reglerade lärartjänster och personer som haft förordnande som behörig lärare).	1 ggr/läsår Mått 15 oktober Källa: Skolverket, jämförelsetal	Ty: 81 % Län: 83 % Riket: 86 % Totalt antal årsarbetare Ty: 342	Ty: 82 % Län: 83 % Riket: 86 % Totalt antal årsarbetare Ty: 326	Ty: 86 % Län: 83 % Riket: 86 % Totalt antal årsarbetare Ty: 356

Andel årsarbetare med pedagogisk högskoleutbildning (kommunal regi)	Andel årsarbetare på kommunalt fritidshem med förskollärarytbildning, fritidspedagogutbildning eller lärarutbildning. Här ingår också personer som tidigare förklarats behöriga till statligt reglerade tjänster och personer som haft förordnande som behöriga.	1 ggr/läsår Mått 15 oktober Källa: Skolverket, jämförelsetal	Ty: 29 % Län: 31 % Riket: 56 % Totalt antal årsarbetare Ty: 124	Ty: 32 % Län: 31 % Riket: 56 % Totalt antal årsarbetare Ty: 111	Ty: 31 % Län: 29 % Riket: 54 % Totalt antal årsarbetare Ty: 124
---	--	--	---	---	---

Resursindikator - Personaltätet

Antal barn per årsarbetare i förskolan (kommunal regi)	Antal inskrivna barn dividerat med antal årsarbetare. I antalet årsarbetare har antalet anställda som arbetar med barn (exklusive städ- och kökspersonal samt personal som medverkar i arbetet genom arbetsmarknads- politiska åtgärder) räknats om till heltidstjänster med hjälp av tjänstgöringsgraden.	1 ggr/läsår Mått 15 oktober Källa: Skolverket, jämförelsetal	Ty: 5,3 Län: 5,3 Riket: 5,4	Ty: 5,2 Län: 5,3 Riket: 5,4	Ty: 5,9 Län: 5,2 Riket: 5,3
Antal elever per lärare (årsarbetare) i skolan	Antal elever per lärare omräknat till heltidstjänster under mätveckan exklusive lärare som undervisar asylsökande elever.	1 ggr/läsår Mått 15 oktober Källa: Skolverket, jämförelsetal	Ty: 13,8 Län: 12,9 Riket: 12,1	Ty: 13,6 Län: 13,5 Riket: 12,1	Ty: 13,2 Län: 13,0 Riket: 12,1

Antal elever per anställd i fritidshemmet*	Antal inskrivna elever dividerat med antal anställda i kommunal regi. Antal elever omfattas oavsett vistelsetid och antal anställda oavsett tjänstgöringsgrad.	1 ggr/läsår Mått 15 oktober Källa: Skolverket, jämförelsetal	Ty: 11,5 % Län: 12,8 % Riket: 12,4 % Totalt antal anställda Ty: 233	Ty: 11,8 % Län: 13,4 % Riket: 12,8 % Totalt antal anställda Ty: 223	Ty: 13,5 % Län: 13,4 % Riket: 13,0 % Totalt antal anställda Ty: 219
<i>Volym - Marknadsandel</i>					
Andel barn i kommunal barnomsorg	Antal folkbokförda tyresöbarn i den kommunala förskolan inkl. ped omsorg av totala antalet folkbokförda barn som nyttjar barnomsorg.	1 ggr/läsår Mått 15 oktober Källa: Extens	62 %	62 %	62 %
Andel barn i kommunal skola, förskoleklass	Antal folkbokförda tyresöelever i den kommunala grundskolan (inkl. grundsärskolan) av det totala antalet folkbokförda elever i Tyresö kommun.	1 ggr/läsår Mått 15 oktober (elever i skolan) Mått 31 december (utfall, folkbokförda elever) Källa: Extens, SCB	89 %	89 %	87 %
Andel barn i kommunal skola åk 1-3	Se ovan.	Se ovan.	89 %	89 %	89 %
Andel barn i kommunal skola åk 4-6	Se ovan.	Se ovan.	84 %	82 %	74 %
Andel barn i kommunal skola åk 7-9	Se ovan.	Se ovan.	76 %	78 %	72 %

Andel barn i kommunal skola åk F-9	Se ovan.	Se ovan.	84 %	84 %	79 %
<i>Förskola platsansvar</i>					
Platsansvar i förskolan	<p>Andel barn som får en förskoleplats i kommunen inom tre månader</p> <p>Barn som erbjuds plats utifrån önskat placeringsdatum om anmälan har kommit in senast tre månader innan detta datum. Plats ska annars tillhandahållas senast tre månader efter det att anmälan har kommit in.</p>	Källa: Intern statistik, Hypernet Analysverktyget	100 %	100 %	100 %

Bilaga 3. Riskhanteringsplan

Risk	Åtgärd	Kontrollinsatser	Ansvarig
Hög arbetsbelastning som leder till utbrändhet/sjukfrånvaro	<ol style="list-style-type: none"> Gå igenom tjänstefördelningen. Om fördelning inom skolpeng till utbildningskontot som ger möjlighet till ökad bemanning. Ökad skolpeng. 	Regelbunden uppföljning på APT och avstämning med enkät	Rektor respektive förskolechef i samarbete med respektive verksamhetschef
Dålig luftkvalitet som leder till en ansträngande arbetsmiljö	Inför skyddsronnd mäta luftnivåer.	Luftnivåer stäms av mot gällande riktlinjer.	Fastighetsavdelningen i samarbete med rektor respektive förskolechef
Hög bullernivå som leder till en ansträngande arbetsmiljö	Inför skyddsronnd mäta ljudnivåer.	Ljudnivåer stäms av mot gällande riktlinjer.	Fastighetsavdelningen i samarbete med rektor respektive förskolechef
Mobbning och kränkande behandling	Ska ingå i det systematiska kvalitetsarbetet.	Alla enheter har en reviderad plan mot diskriminering och kränkande behandling.	Rektor respektive förskolechef

Brister i utförandet av det systematiska kvalitetsarbetet

Säkerställa att nya enhetsmallar stödjer det systematiska kvalitetsarbetet

Regelbunden uppföljning i samband med enhetsplanen

Verksamhetschef för respektive verksamhetsområde

Bilaga 4. Styrande planer och policys

Policys och andra styrdokument

I Tyresö kommuns dokument om styrprocessen definieras **policy** som "ett kortfattat dokument som anger förhållningssätt och/eller grundprinciper för kommunens arbete inom ett visst område". En policy kan konkretiseras närmare i form av **riktlinjer**. Dessutom finns kommunövergripande **planer** respektive enhetsplaner som utförligt ska ange en handlingsplan för att nå kommunens övergripande mål inom ett eller flera områden.

Rutiner ska beskriva hur arbetet inom en enhet ska ske, de ska förmodligen också beskriva hur riktlinjer ska tolkas och tillämpas?

Reglementen visar vilket ansvar olika styrelser och nämnder har.

Delegationsordningar visar vilket ansvar som ligger på olika funktioner i organisationen.

Kommunövergripande styrdokument som är tillämpliga för barn- och utbildningsnämnden

Bland de styrdokument som är kommunövergripande är det närmast följande som har en praktisk funktion att fylla under Barn- och utbildningsnämndens verksamhetsområde:

Policys

Policy för upphandling (KF 2010)

Risk- och säkerhetspolicy (KF 2012)

Kommunikationspolicy (2011)

Personalpolicy (KS 2008)

Arbetsmiljöpolicy (KS 2007)

Policy "Att vara chef i Tyresö kommun" (KS 2007)

Alkohol- och drogpolicy (KF 2011)

Planer

Likabehandlingsplan (KS 2013)

Tillgänglighetsplan (KS 2011)

Integrationsplan (KF 2007)

Brottsförebyggande program (KS 2000)

Klimatstrategi (KF 2010)

Plan för hantering av extraordinära händelser (KF 2011)

Reglementen/Delegationsordningar

Gemensamt reglemente för samtliga nämnder (KF 2012)

Reglemente för barn- och utbildningsnämnden (KF 2012)

Delegationsordning för barn- och utbildningsnämnden (BUN 2015)

Dokumenthanteringsplan för barn- och utbildningsförvaltningen (BUN 2013)

Barn- och utbildningsnämndens egna styrdokument

Riktlinjer för förskola, fritidshem och pedagogisk omsorg i

Tyresö kommun (BUN 2015)

Bullerstrategi för förskola och skola i Tyresö kommun (BUN 2010)

Verksamhetsplan för förebyggande av olyckor inom barn- och utbildningsverksamhetsområde (BUN 2006)

Ansvar och arbetsgång vid kränkande behandling (BUN 2012)

Riktlinjer handlingsplan mot nätmobbning (BOU 2012)

Policy för elevavgifter (BUN 2011)

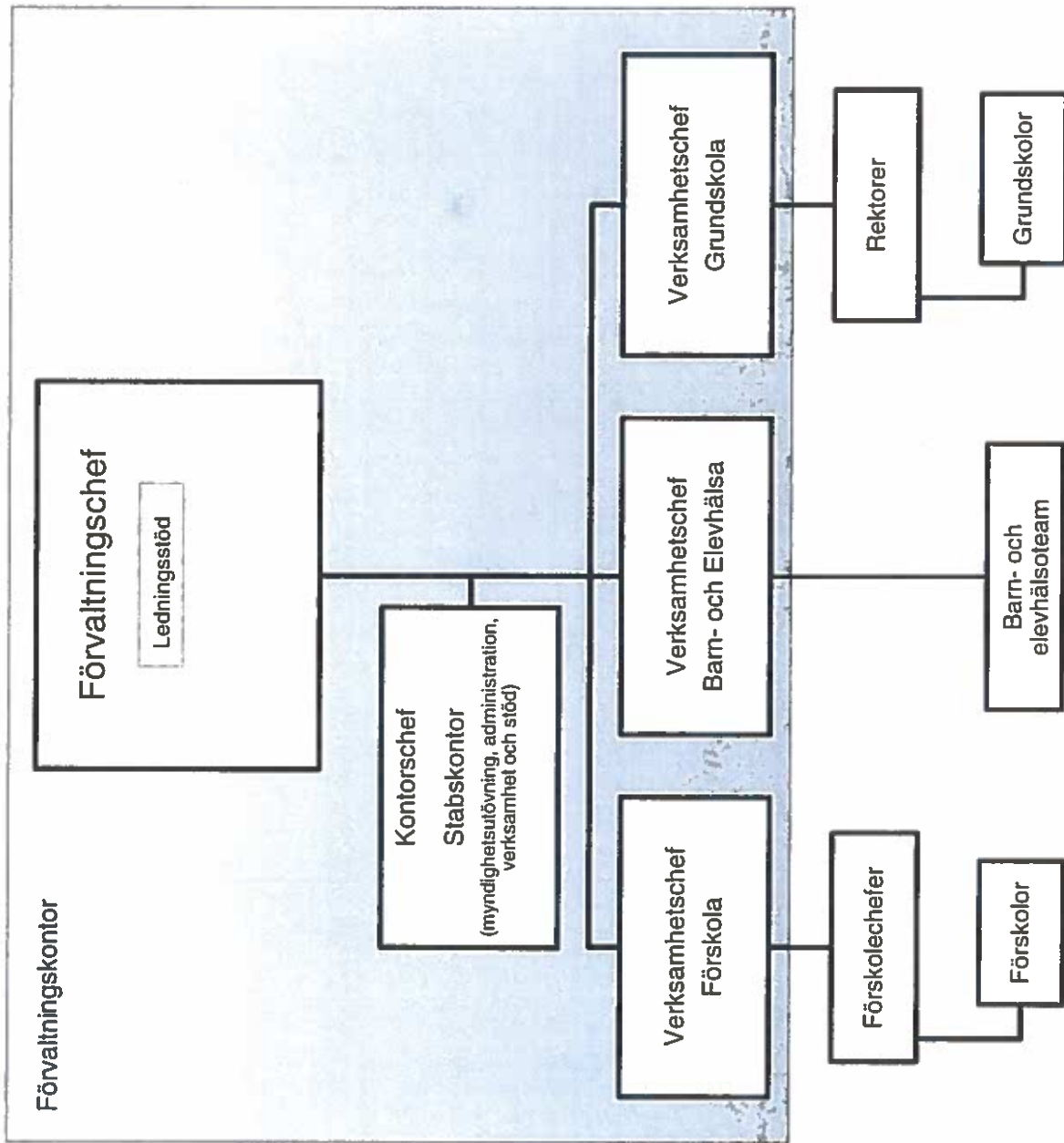
Riktlinjer för lunch och resor i samband med PRAO och
anpassad studiegång (BOU 2011)

Riktlinjer om individuella utvecklingsplaner (BOU 2010)

Handlingsplan samverkan skola och socialtjänst (BUN 2012)

Samverkansdokument skola och socialtjänst (BUN 2013)

Riktlinjer för förstelärare (BOU 2016)



Fristående förskolor
och grundskolor



tyresö kommun

Ordförandeutlåtande:

Förskolan lägger grunden för att varje barn ska lyckas under sin skolgång. Redan här finns det möjligheter att fånga upp de som halkar efter och ge de rätt stöd för att lyckas. Ett gediget forskningsunderlag talar för att en bred och tillgänglig förskola med god kvalitet och höga pedagogiska ambitioner är en mycket bra grund för fortsatt lärande.

Vidare ska förskolan utveckla och skapa en stimulerande användbar miljö med god tillgång till varierat och formbart material för skapande, utforskande och upplevelser som gynnar barnens fantasi och kreativitet. Arbetsmetoder och förhållningssätt i miljön ska gynna barnens språkutveckling med fokus på läroplanens mål.

När arbetslivet utvecklas och moderniseras är det viktigt att barnomsorgen och förskolan bättre anpassas efter föräldrarnas arbetssituation. Även om modern teknik gör det möjligt att jobba utanför arbetsplatsen och många arbetsgivare är flexibla gäller det långt ifrån alla. Barnomsorg på obekväma arbetstider är avgörande för att underlätta såväl livspussel som att öka möjligheten till arbete.

Eleverna i Tyresös grundskolor ska få en bra utbildning. Alla elever, oavsett bakgrund, ska ha en bra grund att stå på för att kunna förverkliga sina drömmar i livet. För att det ska vara möjligt måste utbildningen hålla en hög kvalitet. Det pedagogiska ledarskapet är tydligt och våra rektorer har kunskap och kompetens för att tolka det nationella uppdraget, omsätta det i undervisningen samt styra och leda arbetet för en hög måluppfyllelse för eleverna. Skolorna måste ha en tydlig och uthållig utvecklingsstruktur för arbetet med att förbättra kvaliteten och arbetet måste ske systematiskt och kontinuerligt.

Fritidshemmen ska komplettera skoldagen för de yngre eleverna samt erbjuda elever en meningsfull fritid och rekreation. Samtidigt ska fritidshemmet vara organiserat så att det möjliggör för föräldrar att förvärvsarbeta eller studera och fritidshemmet ska innehållsmässigt ge eleverna andra erfarenheter och kunskaper än de normalt får i skolan. Tillsammans bör skola och fritidshem bidra till elevernas allsidiga utveckling och lärande.

as P

För att säkerhetsställa kvaliteten i våra verksamheter har förvaltningen under 2015 lagt förutsättningarna för en ny organisation som stöder intentionerna i styrdokumenterna. Förskolechef på förskolan säkerhetsställer ett nära pedagogiskt ledarskap vilket ger ett tydligare fokus på förskolans uppdrag. Rektorer ges förutsättningar för ett nära pedagogiskt ledarskap på skolorna. Verksamhetscheferna ansvarar för helheten och den kommunövergripande utvecklingen av förskolan, grundskolan, grundsärskolan och fritidshemmen.

De övergripande strategiska målen för att våra verksamheter är delaktighet, miljö och resultat. Det är viktigt att barn och elever känner sig delaktiga i verksamheten. Genom tydlig information om vad man faktiskt kan vara med och påverka och genom tillgängliga samverkas kanaler ökar delaktigheten.

Miljön i våra verksamheter ska vara trygg, inkluderande och inspirerande. Det gäller såväl fysisk trygghet som den psykosociala miljön. Mobbning får inte förekomma och alla barn och elever ska bli sedda och känna sig trygga. Miljön ska vidare präglas av arbetsro och bidra till lusten att lära.

Kunskapsresultaten står i centrum och alla ska ges långsiktiga förutsättningar att lära och utvecklas utifrån sina förutsättningar – en skola för var och en.

Anki Svensson (M)





Särskilt yttrande

Nämndplan 2016

Ärende Nämndplan 2016

2015/BUN 0112

Vi socialdemokrater hade i vårt budgetförslag inför 2016, 28 miljoner mer i satsningar till förkola och skola, än Tyresös moderater och allians. Satsningar som skulle möjliggjort ökad lärartäthet och satsningar för ökat lärande. Resurser som skolor och förkolor i ett tufft ekonomiskt läge hade behövt.

Snart lämnar vi ett tufft år bakom oss, ett år som föregicks med ett negativt resultat – minus 7 miljoner kronor, vilket lett till åtstramningsåtgärder för att få kostnaderna att hållas inom givna, alltför snäva ramar. Dessa åtgärder tycks ha haft effekt och bidrar till att utfallet för 2015 inte kommer att bli ett så stort underskott som prognoser i början av året.

Vi socialdemokrater anser, i likhet med vad förvaltningen framhåller i ett yttrande över en av våra motioner att mindre bangrupper spelar roll för inläring och för yngre barns välmående. Här är även forskning tydlig. Forskning är även tydlig gällande vikten av tidiga insatser för barn i behov av särskilt stöd.

I valrörelsen förra året utlovade Tyresös moderater en satsning på 120 miljoner kronor för mindre klasser/grupper och högre personaltäthet i förskola och skola. I kommunplanen och nämndplanen står angivet att barn och utbildningsnämnden har i uppdrag att arbeta för detta. Det är därför ytterst förvånande att Tyresös moderater och allians driver igenom en nämndplan för 2016 som inte innehåller resurser eller åtgärder för mindre klasser/grupper eller ökad personaltäthet. Istället ges Tyresös grundskolor ett generellt besparingskrav då;

- Ingen uppräknig för pris- eller lönekomensation görs
- Ersättningen för barn i behov av särskilt stöd tillsammans med det socioekonomiska stödet, sänks med nästan 4 miljoner kronor
- Anslag till särskola sänks med 1,5 miljoner

Med tanke på att nästa års budget, är lagd utifrån ett underfinansierat år med kraftiga underskott till följd, är det lätt att dra slutsatsen att även 2016 års budget innebär ett år av effektiviseringar utefter snäva budgetramar.

Våra lärare och förskolepedagoger i Tyresö gör ett fantastiskt jobb utifrån givna ramar. Men det finns en gräns för hur mycket vi kan pressa dem genom att effektivisera våra enheter. Att arbetsbelastningen på lärare, barnskötare och förskollärare är ett problem ger de stigande sjuktalen signaler om. Vill vi ha färre

As A

barn i barngrupper/klasser och ökad personaltäthet, men inte öka den totala lönesumman vi betalar ut, innebär det en sänkning av lärarlönerna för att klara målet med samma budget.

Kommuner runt om Tyresö gör nu kraftiga satsningar på lärarlöner, vilket vi måste ha med i vår beräkning om Tyresö ska vara en attraktiv arbetsgivare i framtiden.

Inför 2016 börjar det nya hyressystemet att gälla för Tyresös förskolor och skolor. Ett hyressystem där hyran debiteras utifrån skolans totala kapacitet av elever, med utgångspunkt att grundskolor beräknas ha 25 elever/klass. Ett hyressystem som går emot det övergripande uppdraget om minskade barngrupper i både förskola och skola. Möjligen kan statsbidrag för mindre klasser och barngrupper bli den borgerliga majoritetens räddning.

Det är positivt att Tyresös moderater och allians nu vill se över en förskola med dygnet runt öppettider, något vi socialdemokrater har föreslagit i flera år.

Barn och utbildningsförvaltningen diskuterar i sin omvärldsanalys i nämndplanen att vi har att ta med i beräkningen att vi står inför den största flyktingkatastrofen i modern tid. Vi måste ta höjd för att på ett bra sätt integrera de barn som kommer till Tyresö i förskola och skola. Det kommer att kräva resurser och vi är gärna med och diskuterar hur detta skulle kunna utformas på ett bra sätt.

Förändringar i resurssystemet

Vi socialdemokrater håller med om att ansökningsförfarandet för barn i behov av särskilt stöd tycks vara allt för tidskrävande och att stödet behöver ses över. Dock hade vi velat se en utredning och analys av hur nuvarande resursfördelning svarar mot de under senare år kraftigt ökande behov innan någon förändring hade gjorts.

Elevers rätt till utbildning får inte bli en rättighet enbart formulerad på papper utan måste fungera reellt i klassrummet. Såväl forskning som lärarfack understryker vikten av ett individuellt utformat stöd. Att minska möjligheten till det stödet samtidigt som ett effektiviseringskrav gäller för förskolor och skolor, innebär inte att vi ger våra barn och pedagoger de bästa förutsättningarna att lyckas med sina uppdrag. Vi är oroliga att för att alla barn och elever inte kommer att ges de stöd de har rätt till.

För den socialdemokratiske gruppen

Jannice Rockström

As 41



2015/BUN0112

Särskilt yttrande till ärende 2 Beslut om ny nämndplan 2016 i Barn- och
Utbildningsnämndens möte 2015-10-21.

Vi har valt att inte delta i beslutet om ny nämndplan som presenterades av alliansen trots att flera delar av alliansens nämndplan är bra. Dock anser vi fortfarande att det som föreslås utifrån de utlovade satsningar på skola och förskola som aviserats inte räcker. Tyvärr är det fortfarande så att även denna plan i vissa stycken inte belyser de områden som kräver särskilda åtgärder som vi anser är påkallade. Vi hänvisar istället till de förslag vi har lagt i vår kommunplan avseende förskola, grundskola, grundsärskola och fritidshem.

I sin omvärldsanalys tas viktiga områden upp som bl a vikten av att kunna attrahera personal och vikten av tidiga insatser behov av krav på god lärmiljö och duktiga pedagoger och ändamålsenliga lokaler. De områden som man tar med är alla viktiga men dessa två områden ser vi som särskilt viktiga, för utan duktig personal kan vi inte nå uppsatta mål och ej heller ge eleverna den kunskap och skolgång de behöver. Barn i behov av särskilt stöd behöver utöver kompetent personal även lokaler och läromedel anpassade utifrån deras behov, skriver man i nämndplanen. Vi har också med en särskild post om 18,5 miljoner för lönekomensation för att med hjälp av detta både höja läraryrkets status och kunna attrahera och behålla fler pedagoger till Tyresös skolor.

Under punkten särskilda uppdragen har förskolan återigen att arbeta med

- Arbeta för ökad personaltäthet och minskade barngrupper
- Inleda ett målmedvetet och långsiktigt arbete med kompetensförsörjning
- Genomlys behovet av förskoleplatser i alla kommundelar

Vi hoppas att de nya medel som Tyresö kommun fått i form av statsbidrag kan ge oss en möjlighet att se en trend som följer uppsatta mål. Det tredje målet att genomlys behovet av förskoleplatser är extra viktigt eftersom vi har en så stor befolkningsökning och vi ser fram emot att de prognoser som tas fram speglar den verkliga tillströmningen av barn.

De särskilda uppdragen för grund- och grundsärskolan och fritidshemmen är

- Arbeta både för mindre klasser och ökad lärartäthet i lågstadiet

AS

- Genomlys behovet av grundskoleplatser i alla kommundelar
- Inleda ett målmedvetet och långsiktigt arbete med kompetensförsörjning
- Stärka studie- och yrkesvägledningen i syfte att minska studieavbrott på gymnasiet.

Alla dessa punkter är viktiga och särskilt angeläget är att öka lärartätheten och att vi fångar upp elevers behov så tydligt som möjligt och till detta behövs tid och resurser. Än så länge visar inte siffrorna på att vi har en ökad lärartäthet.

Vi tycker att satsningen på kompetenshöjning för ledarskapet inom skolan med ledarutbildningen Leda för resultat är bra men skulle nog önska att alla ledare erbjuds denna kurs. Satsningen på PRIO (Prioritering, Resultat, Initiativ och Organisation) som SKL håller är ett bra program i förbättringsarbetet. Vi skulle gärna se en utvärdering av vad detta hittills gett för de skolor som fått delta.

För att dessa uppdrag skall kunna genomföras krävs mer pengar och vi ser inte att nuvarande förslag till budget och det underskott som man riskerar att ha med sig in i 2016 ger de rätta förutsättningarna för att arbeta långsiktigt med dessa områden. I vårt förslag till kommunplan har våra satsningar på skolan utgått ifrån att vi gör en skattehöjning och att vi med dessa medel kan skjuta till extra pengar. Man avsätter inte pengar utan hoppas på statliga bidrag. Nu får förskolan statliga bidrag så det återstår att se hur de kommer förvaltas. I vår budget avsätter vi sammanlagt 10 miljoner enbart på satsningar på minskade barngrupper med fler förskolelärare och att öka andelen behöriga lärare i skolan. Vi vill bygga långsiktigt för Tyresös skolor och inte förlita oss på punktinsatser ifrån rikspolitiskt håll.

Under punkten Nyanlända till exempel nämns bara att andelen nyanlända kommer att ställa krav på hur verksamheten organiseras. Eftersom det kommer ny lagstiftning ” Allmänna råd avseende nyanlända elever” inom området som är mycket välbehövlig, kanske detta kan ge stöd till en mer utförlig plan i hur detta skall hanteras. Forskning visar tyvärr att alltför många av de nyanlända i Sverige som kommer hit utan att ha haft tillgång till ordentlig skolgång har mycket svårt att hinna ifatt och kunna integreras till högre studier och i förlängningen arbete.

En punkt som Miljöpartiet också verkligen väljer att satsa på är elevhälsa. I alliansens nämndplan betonas mest Språkoteket och den fysiska arbetsmiljön som är nog så viktiga men vi efterlyser även satsningar på resurser till kuratorer, skolsköterskor och hälsofrämjande åtgärder. Vi skjuter till 2 miljoner i vår budget för att ge detta område extra fokus och att motverka ohälsa och motverka inte minst psykisk ohälsa.

As A

Under punkten ”En skola för var och en” står också att läsa så har man satsat på kompetensutveckling inom bland annat lärstilsmetodik, samtalsmetodik samt i hur man stödjer barn och elever med neuropsykiatrisk funktionsnedsättning. Tyvärr står där inget om hur omfattande denna satsning varit. Hur många har deltagit i denna kompetensutveckling och vilken typ av utbildning har erbjudits?

Att man i denna nämndplan tagit bort målet att minska sjukfrånvaron ser vi som särskilt oroväckande. Speciellt med utgångspunkt från att vi tyvärr fortfarande ser att sjukfrånvaron ökar. Detta är en del som vi anser ger anledning till stor oro, inte minst idag när vi dessutom har ett stort behov att rekrytera fler behöriga lärare och utbilda fler av de lärare till behörighet av de som redan arbetar hos oss. Vi skulle gärna se att dessa problem och utmaningar beskrevs mer i nämndplanen och vilka åtgärder som man vill se för att motverka detta.

Etableringen av Engelska skolan har gett återverkningar främst i form av personalminskningar i de flesta skolorna. Detta tror vi kommer att göra det ännu svårare för skolorna att nå sina mål och att öka antalet pedagoger per elev. Vi saknar fortfarande en konsekvensbeskrivning kring de effekterna etableringen av Engelska skolan fått fram till idag och hur detta påverkat åtgärder i nämndplanen.

Det som vi dock ser som viktigast är ändå att nämndplanen och de satsningar som görs ger ett klart och tydligt underlag för vilka prioriteringar som enheterna skall göra under kommande läsår. Vi välkomnar också den nya organisationen med verksamhetschefer och resultatet ifrån deras arbete. Vi anser det särskilt bra att man också väljer att betona kraven på likvärdighet inom skolorna. Vi vet att vi står inför stora utmaningar och att mängden barn i Tyresö ökar snabbt, varför det är än mer viktigt att de resurser vi har att tillgå fördelas på bästa sätt.

För Miljöpartiet de gröna

Lilian Nylinder



Nina Dahl





Vänsterpartiet

2015/BUN 0034
2015/BUN 0112

Ersättaryttrande från Vänsterpartiet i Tyresö

Barn- och utbildningsnämndens sammanträde 2015-09-23 *och 2015-10-21*

§ 1 Ekonomisk uppföljning i barn- och utbildningsnämnden

Ännu en gång kan vi konstatera att nämnden går med underskott och ska tvingas till stora anpassningar av verksamheten för att hålla de budgetramar som fastställts för år 2015. Vänsterpartiet vill påpeka att om vårt budgetalternativ för år 2015 hade fått majoritet i kommunfullmäktige hade detta underskott inte uppkommit eftersom vi reserverade dryga 20 miljoner kronor mer än den borgerliga majoriteten. För oss i Vänsterpartiet är det självklart att satsa på våra barn och unga och vi strävar mot att Tyresö kommun så snart som möjligt ska bli en av landets bästa skolkommuner.

Etableringen av Engelska skolan i Tyresö har självklart inneburit en omfördelning av medel från den kommunala skolan till denna privatskola eftersom de kommunala skolorna "tappat" elever och därmed tvingas anpassa "kostymen" efter det minskade antalet elever. Vänsterpartiet har år efter år krävt en utredning om hur systemet med elevpeng skulle kunna göras mer flexibelt för att våra skolor inte ständigt ska drabbas av minskade resurser beroende på svikande elevunderlag. Vi har dock inte fått något gehör för vårt utredningsuppdrag.

Eftersom integration av elever med särskilda behov har genomförts i Tyresö anser vi det extra viktigt att skolorna verkligen får de resurser som behövs för att kunna anställa specialpedagoger och ha den stödundervisning som dessa elever verkligen behöver för att klara av ordinarie undervisning.

Om Vänsterpartiet haft rösträtt så hade vi i likhet med Socialdemokraterna röstat som följer:

1. Barn- och utbildningsnämnden noterar förvaltningschefens redovisning – **bifall**
2. Föreslagna åtgärder godkänns och redovisning skickas till Ks – **avslag**
3. Barn- och utbildningsförvaltningen får i uppdrag att genomföra nödvändiga anpassningar för att få en ekonomi i balans – **avslag**
4. Uppföljning av effekterna av genomförda åtgärder ska redovisas till nämnden senast 21 oktober 2015.- **bifall**

As A

5. Barn- och utbildningsnämnden äskar tilläggsmedel från kommunstyrelsen motsvarande underskotten för tilläggsbelopp för barn i behov av särskilt stöd samt sarskolan (Socialdemokraternas tilläggyrkande) – bifall
6. Barn- och utbildningsnämnden äskar medel från kommunstyrelsen motsvarande den statliga kompensationen för förändrade arbetsgivaravgifter (Socialdemokraternas tilläggsyrkande).- bifall

För Vänsterpartiet i Tyresö



Inger Gemicioglu, ersättare V

as 4

Datum 2015-10-21
Tid 18:30–21:45
Plats Nyboda skola, matsalen

Beslutande Se närvarolista

Övriga deltagare Se närvarolista

Justeringens plats
och tid 2015-10-28

Paragrafer 48 - 57

Sekreterare



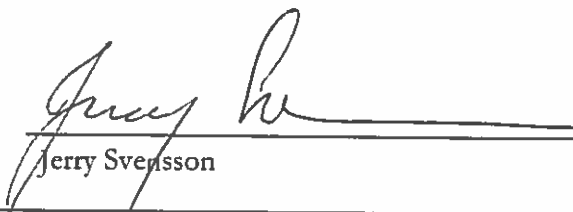
Marit Andersson

Ordförande



Anki Svensson

Justerande



Jerry Svensson

ANSLAG / BEVIS

Protokollet är justerat. Justeringen har tillkännagivits genom anslag.
Observera att anslagstiden inte är samma sak som överklagandetiden.

Organ Barn- och utbildningsnämnden
Sammanträdesdatum 2015-10-21
Datum då anslaget sätts upp 2015-10-29
Datum då anslaget tas ned 2015-11-20
Förvaringsplats för protokollet Barn och utb arkiv plan 4

Underskrift



Marit Andersson

Utdragsbestyrkande

Närvarolista

Beslutande



Anki Svensson (M)
Anna Steele (FP)
Ulrica Riis-Pedersen (C)
Jannice Rockstroh (S)
Jerry Svensson (S)
Lilian Nylinder (MP)
Nina Dahl (MP)
Sonja Gustafsson (M) (ej ärende 1)
Marika Marklund (KD)
Rita Axelsson Florio (S)
Haralampos Karatzas (FP)

Ersättare

Inger Gemicioglu (V)
Gösta Evén (MP)
Helen Dwyer (C) (tjänstgör ärende 1)
Håkan Ljung (S)

Övriga

Erik Sanner, utvecklingsstrateg
Håkan Bertilsson, stabschef
Marie Thörn, Lärarförbundet
Marit Andersson, nämndsekreterare
Michael Martinsson, verksamhetsstrateg
Monika Larsson, förvaltningschef
Johan Ahlkvist, verksamhetschef grundskola
Elisabet Schultz, verksamhetschef förskola
Maria Björk, controller
Britt-Marie Hansson Lähdet, kvalitetscontroller (ärende 1)

Justerandes sign 			Utdragsbestyrkande
---	---	--	--------------------

Frånvarande

Mikael Fallmo (S)

Anna Herber (FP)

Michaela Stener (M)

Christer Flodfält (M)

Jenny Jonsson (M)

Cecilia Perbo (KD)

Sarah Heidenborg (S)

Justerandes sign



Utdragsbestyrkande