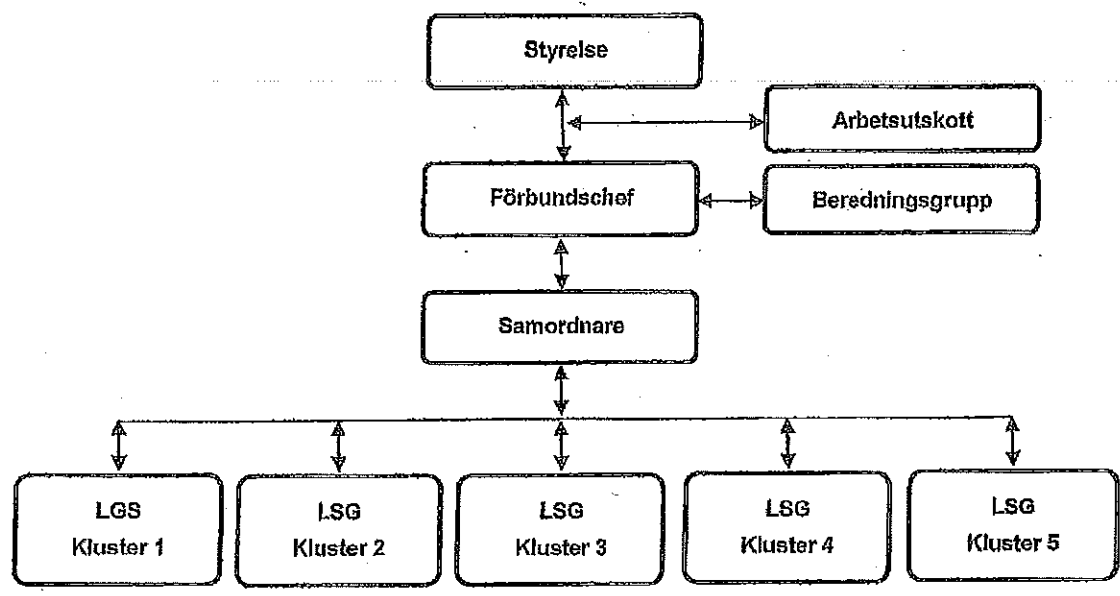




BILAGA I

Dnr: AMN 2015-0224-01.05

FÖRSLAG TILL ORGANISATION för samordningsförbundet Stockholms stad



LSG = lokal samverkansgrupp

- Kluster 1: Jobbtorg Kista centrum inkl. Tensta samt Rinkeby-Kista och Spånga-Tensta stadsdelsförvaltning
- Kluster 2: Jobbtorg Vällingby centrum samt Hässelby-Vällingby och Bromma stadsdelsförvaltning
- Kluster 3: Jobbtorg Rosenlundsgatan samt Kungsholmen, Norrmalm, Östermalm och Södermalm stadsdelsförvaltning samt Enheten för hemlösa (socialförvaltningen)
- Kluster 4: Jobbtorg Skärholmen centrum samt Hägersten-Liljeholmen, Skärholmen och Älvsjö stadsdelsförvaltning
- Kluster 5: Jobbtorg Farsta centrum samt Enskede-Årsta-Vantör, Farsta och Skarpräck stadsdelsförvaltning



Styrelse

Samordningsförbundet ägs av de samverkande parterna. De utser styrelsens medlemmar och deras ersättare. Styrelsen har det yttersta ansvaret för förbundets verksamhet. Detta tydliggörs i 10 § FinsamL där det står att styrelsen har möjlighet att delegera vissa uppgifter, dock inte frågor som rör verksamhetens mål, omfattning, inriktning eller kvalitet. Styrelsen är en egen juridisk person som fattar beslut i eget namn. De ledamöter som ingår har samma mandat i styrelsen och arbetar därför jämställt. Kommunen (staden) och Stockholms läns landsting utser politiker som ledamöter. Försäkringskassan och Arbetsförmedlingen har tjänstemannarepresentation.

Uppdrag: Styrelsen ska leda och styra verksamheten mot de mål som fastställs i budgeten och verksamhetsplanen. Styrelsen väljer själv hur den vill styra sin verksamhet. Många förbund vill renodla rollerna för den som ska bestämma vad som ska göras (styrelsen) och den som bestämmer om hur det ska göras (förbundschefen). Detta är dock en fråga som styrelsen äger själv och formerna för ledning och styrning kan därför variera. Mötesfrekvens ca 4 ggr/år.

Arbetsutskott

Ett arbetsutskott är en utsedd grupp inom styrelsen. Förbundschefen är föredragande.

Uppdrag: Arbetsutskottet har till uppgift att bereda ärenden till styrelsemötena och hanterar ofta också mer löpande ärenden inom styrelsens mandat. Mötesfrekvens ca 4 ggr/år.

Beredningsgrupp

En beredningsgrupp som består av företrädare (tjänstemän) för de samverkande myndigheterna knyts till förbundschefen. Personerna i beredningsgruppen bör ha beslutsmandat. Gruppen utses av de samverkande parterna och finns alltså inte i förbundets linjeorganisation. Därför har den inte något formellt ansvar i förhållande till styrelsen utan ska ses som ett stöd för förbundschefen vid förankring och förberedelser av förslag till styrelsen.

Uppdrag: Stöd för förbundschefen vid förankring och förberedelser av förslag till styrelsen. Mötesfrekvens ca 4 ggr/år.

Förbundschef

Vanligen har förbundet en tjänsteman, förbundschef till sitt förfogande för att förbereda ärenden till styrelsen och verkställa de beslut som styrelsen fattar. Förbundschefen har flera roller, till exempel som sammankallande i olika grupperingar, språkrör mellan de samverkande parterna och samordningsförbundet samt ansvar för att upprätthålla kontinuitet och struktur i samverkansarbetet.



Uppdrag:

- Driva utveckling av samordningsförbundet och dess verksamhet tillsammans med förbundets styrelse
- Leda och samordna verksamheten utifrån styrelsens anvisningar och delegationsordning
- Bereda ärenden till styrelsen och verkställa besluten
- Svara för den ekonomiska förvaltningen d.v.s. verksamhetsplan, budget, årsredovisning, upphandling av tjänster m.m.
- Företräda förbundet på tjänstemannanivå
- Utveckla samarbetet mellan förbundets medlemmar
- Omvärldsbevakning
- Personalansvar för medarbetarna i kansliet

Samordnare

Med hänsyn till förbundet Stockholms stads storlek bör förbundet även ha en samordnare som kan bistå förbundschefen med kartläggnings- och utvecklingsarbete. Bistå och biträda förbundschefen i att leda och samordna verksamheten utifrån styrelsens anvisningar.

Uppdrag:

- Bistå förbundschefen i att bereda ärenden till styrelsen och bistå med den ekonomiska förvaltningen, dvs. verksamhetsplan, budget, upphandling av tjänster och årsredovisning
- Tillsammans med förbundschefen utveckla arbetet med att utvärdera förbundets verksamhet samt följa upp och utvärdera olika insatser.
- Vara "spindel i nätet" genom att vara ute bland medlemmarna, delta i samverkansmöten, inventera gemensamma behov, utveckla samverkan samt vara ett processtöd till olika samverkansgrupper och deras verksamheter. I detta ingår att arrangera möten, workshops, konferenser och kompetensutveckling för medlemmarna.
- Bistå medlemmarna i framtagandet av projektidéer och att processa fram ansökningar. Även att ge löpande stöd till projektledare/samordnare för individinsatser. Arbeta med uppgifter som handlar om förbundets kommunikation och ansikte utåt, som t.ex. att ta fram informationsmaterial samt utforma och uppdatera förbundets hemsida.

Övriga tjänster

- Förutom förbundschefen och samordnaren ingår olika professioner i förbundet såsom ekonom, utredare/utvärderare, administratör, it-support, nämndsekreterare. Dessa tjänster kommer förbundet att köpa av Stockholms stad i den omfattning som krävs.

När verksamheten utvidgas behöver kansliets bemanning eventuellt ses över.



Stockholms
stad



Försäkringskassan



Arbetsförmedlingen



Stockholms läns landsting

BILAGA 2

Dnr AMN 2015-0224-01.05

FÖRBUNDSORDNING

för samordningsförbundet Stockholms stad

Samordningsförbundet Stockholms stad (nedan kallat förbundet) har inrättats med stöd av lagen (2003:1210) om finansiell samordning av rehabiliteringsinsatser (FinsamL) mellan Stockholms stad, Försäkringskassan, Arbetsförmedlingen och Stockholms läns landsting.

1 § FÖRBUNDETS NAMN

Förbundets namn är samordningsförbundet Stockholms stad.

2 § FÖRBUNDETS SÄTE

Förbundets säte är Stockholms stad.

3 § FÖRBUNDETS MEDLEMMAR

Förbundet har fyra medlemmar som tillika är parter i förbundet:

Stockholms stad, Försäkringskassan, Arbetsförmedlingen och Stockholms läns landsting.

4 § FÖRBUNDETS ÄNDAMÅL

Förbundets ändamål är att inom det geografiska området Stockholms stad svara för finansiell samordning inom rehabiliteringsområdet mellan Stockholms stad, Försäkringskassan, Arbetsförmedlingen och Stockholms läns landsting.

Samordningsförbundet Stockholms stad är ett komplement till ordinarie verksamheter och ska bidra till att skapa en struktur så att samverkan mellan myndigheterna fungerar över tid. Verksamheten ska främja metodutveckling och långsiktigt förstärka de ordinarie samverkansstrukturerna.

Syftet med samordningsförbundet är att uppnå en effektivare användning av gemensamma resurser och underlätta samverkan mellan myndigheterna. Individerna kan genom en mer utvecklad samverkan erbjudas individuellt anpassat stöd och därigenom uppnå ökad grad av egen försörjning och utökade möjligheter till ett självständigt liv.

5 § STYRELSEN

Samordningsförbundet ska ledas av en styrelse. Styrelsen ska bestå av fyra ledamöter och fyra ersättare. Varje part utser en ordinarie ledamot och en ersättare. Ersättarna har närvaro- och yttranderätt. Ledamöter och ersättare väljs första gången för tiden från och med förbundets bildande till och med



den 31 december 2018. Därefter utses ledamöter och ersättare löpande för fyra år räknat från och med den 1 januari året efter att val av fullmäktige i landsting och kommun har ägt rum. Styrelsen utser inom sig ordförande och vice ordförande samt representanter till arbetsutskottet.

6 § UPPGIFTER OCH BESLUTANDERÄTT

Styrelsen är beslutsför när fler än hälften av ledamöterna är närvarande. Vid lika röstetal har ordföranden utslagsröst. Beslut om budget och verksamhetsplan ska fattas med $\frac{3}{4}$ kvalificerad majoritet. Ägarna ska samråda innan beslut om budget fattas.

Samordningsförbundets uppgifter regleras i FinsamL (2003:1210):

1. Besluta om mål och riktlinjer för den finansiella samordningen
2. Stödja samverkan mellan samverkansparterna
3. Finansiera insatser för individer som behöver samordnade rehabiliteringsinsatser som avses i 2 § FinsamL och som ligger inom de samverkande parternas samlade ansvarsområden
4. Besluta på vilket sätt de medel som står till förfogande för finansiell samordning ska användas
5. Svara för uppföljning och utvärdering av beslutade insatser
6. Upprätta budget och årsredovisning för den finansiella samordningen

Utöver dessa uppgifter ska samordningsförbundet Stockholms stad stödja utveckling av förebyggande insatser såväl strukturellt som individinriktat.

Samordningsförbundet får inte besluta i frågor om förmåner eller rättigheter för enskilda eller vidta åtgärder i övrigt som innefattar myndighetsutövning eller att tillhandahålla tjänster som är avsedda för enskilda.

7 § PERSONAL

Förbundsstyrelsen utser en förbundschef som leder arbetet inom förbundet enligt styrelsens anvisningar, fastställd budget och delegationsordning.

Övrig personal inom förbundet anställs av förbundschefen i samråd med arbetsutskottet utifrån förbundets behov, fastställd budget och delegationsordning.

8 § INITIATIVRÄTT

En medlem i förbundet och förbundschefen har rätt att väcka ett ärende i förbundsstyrelsen.

Revisorerna får i styrelsen väcka ärenden som rör granskningen av verksamheten i samordningsförbundet.

9 § SAMRÅD

Styrelsen ska hålla förbundsmedlemmarna underrättade om den allmänna planläggningen av förbundets verksamhet och om frågor av större ekonomisk eller organisatorisk betydelse. Styrelsen



har rätt att från förbundsmedlemmarna få de yttranden och upplysningarna som behövs för att styrelsen ska kunna fullgöra sina uppgifter.

Ågardialog kan initieras från medlem eller samordningsförbundet.

10 § KUNGÖRELSER

Förbundets kungörelser, protokoll och andra tillkännagivanden ska anslås på Stockholms stads samt Stockholms läns landstings anslagstavlor.

11 § ANDELAR I TILLGÅNGAR OCH SKULDER SAMT FÖRDELNING AV KOSTNADER

Medlemmarna har vid varje tidpunkt andel i förbundets tillgångar och skulder i förhållande till vad man tillskjutit för att täcka kostnaderna. Fördelningen mellan medlemmarna är att Försäkringskassan bidrar med hälften av medlen, Stockholms läns landsting med en fjärdedel samt Stockholms stad med en fjärdedel.

12 § STYRNING OCH INSYN

Förbundsstyrelsen ska upprätta delårsuppföljningar med helårsprognos för verksamheten och ekonomin som skickas till medlemmarna. Förbundsstyrelsen ska också årligen i samband med bokslutet redovisa verksamhetens utfall för medlemmarna.

Förbundet får inte ingå borgen och inte heller sätta sig i skuld utöver vad som är sedvanliga krediter för verksamheten.

Styrelsen ska årligen upprätta en årsredovisning. Detta utfall ska redovisas för medlemmarna tillsammans med revisionsberättelsen senast den 31 mars varje år.

13 § BUDGET

Förbundsstyrelsen ska varje år upprätta en plan för förbundets verksamhet och ekonomi för de kommande tre åren. För det första av de tre åren ska styrelsen upprätta en preciserad årsbudget. Överskott eller underskott överförs till nästa verksamhetsår. Årsbudgeten ska också åtföljas av mål för verksamheten. Förbundsstyrelsen fastställer senast den 30 november budgeten för nästkommande kalenderår. Förbundsstyrelsen ska dessförinnan samråda med förbundsmedlemmarna om budgeten. För första verksamhetsåret fastställs budgeten av medlemmarna i samband med att förbundet bildas.

14 § REVISORER OCH REVISION

Förbundets räkenskaper och årsredovisning samt styrelsens förvaltning ska granskas av en revisor för varje förbundsmedlems räkning. För Försäkringskassan och Arbetsförmedlingen ska Försäkringskassan utse en gemensam revisor. Stockholms stad och Stockholms läns landsting ska utse var sin revisor. Revisorer utses i övrigt i enlighet med bestämmelserna i 25 § Finsaml.



Revisorer utses första gången för tiden från och med samordningsförbundets bildande till och med den 31 december 2018. Därefter väljs revisorer för fyra år räknat från och med den 1 januari året efter det att val av fullmäktige i landsting och kommun har ägt rum. Mandattiden för statens revisor hanteras i särskild ordning. Vid revision tillämpas bestämmelserna i 26 § FinsamL.

15 § UTTRÄDE

En förbundsmedlem har rätt att efter uppsägning utträda ur förbundet. Uppsägningstiden är tre år. Vid en förbundsmedlems utträde upplöses förbundet och medlemmarnas ekonomiska mellanhavanden regleras enligt 11 § i denna förbundsordning.

16 § LIKVIDATION OCH UPPLÖSNING

Förbundet kan träda i likvidation om medlemmarna är överens om det eller om en eller flera medlemmar utträder ur förbundet. Ett sådant beslut ska alltid föregås av ett samråd mellan huvudmännen.

När förbundet trätt i likvidation ska skulderna betalas och egendomen avyttras. Därefter ska kvarvarande tillgångar fördelas enligt principerna i 11 § i denna förbundsordning. Förbundsstyrelsen svarar för likvidationen.

När styrelsen har fullgjort sitt uppdrag ska den avge en slutredovisning för sin förvaltning. Det görs genom att styrelsen visar en förvaltningsberättelse över likvidationen i sin helhet som redovisar betalning av skulder, försäljning av egendom och skiftet av resterande tillgångar därefter. Till berättelsen ska bifogas redovisningshandlingar för hela likvidationen. Förbundet är upplöst när förvaltningsberättelsen och redovisningshandlingarna har delgivits medlemmarna.

17 § TVISTER OCH ÖVERKLAGAN

Tvister mellan förbundet och dess medlemmar ska avgöras vid en allmän domstol i Sverige.

Samordningsförbundets beslut kan, i enlighet med 28 § i lag (2003:1210) om finansiell samordning för rehabiliteringsinsatser, överklagas av den som är medlem i en kommun eller i ett landsting som ingår i förbundet.

18 § ERSÄTTNING TILL LEDAMÖTER, ERSÄTTARE OCH REVISORER

Arvodet och ersättningar till ordförande, vice ordförande, styrelseledamöter, ersättare samt revisorer ska bekostas av samordningsförbundet.

Arvode utgår i form av begränsat årsarvode och för deltagande i sammanträden. Utöver arvodet betalas ersättning vid deltagande i konferenser och kurser under förutsättning att styrelsen har fattat beslut om deltagande.



Arvode och ersättning är beroende av tidsåtgång och närvarotid och ska följa Stockholms stads regler om arvoden m.m. för kommunala förtroendeuppdrag och Socialnämndens ersättningsnivåer för arvoden och ersättningar.

Även vid ersättning för förlorad arbetsinkomst samt resekostnader och fraktamente ska Stockholms stads regler om arvoden m.m. för kommunala förtroendeuppdrag och Socialnämndens ersättningsnivåer tillämpas.

För den revisor som Försäkringskassan utser betalas ersättning i särskild ordning.

Om sakkunnigt biträde upphandlas ska samordningsförbundet stå för arvodet.

19 § ARKIVTILLSYN

Kommunstyrelsen i Stockholms stad ansvarar för tillsynen av att samordningsförbundet fullgör sina skyldigheter enligt arkivlagen (1990:782).

20 § FÖRBUNDETS BILDANDE

Förbundet anses bildat vid den tidpunkt när samtliga medlemmar godkänt denna förbundsordning.



Bilagor 3: Förordning 9

BILAGA 3

Dnr AMN 2015-0224-01.05

AVSIKTSFÖRKLARING

för samordningsförbundet Stockholms stad

Bakgrund

Stockholms stad växer och regionen skapar nya arbetstillfällen på en redan stark arbetsmarknad. En utmaning är att stockholmsregionens arbetsmarknad är kunskapsintensiv och ställer stora krav på arbetssökande. I takt med tillväxten blir personer och grupper som har svårt att ta sig in på arbetsmarknaden mer synliga.

Stockholms stad har många samverkande aktörer, med olika geografiska ansvarsområden. Kontinuiteten i samverkan påverkas av återkommande förändringar i organisationerna. Sammantaget försvårar dessa faktorer samverkan och möjligheten till att långsiktigt planera och upprätthålla den, såväl på individ- som på strukturell nivå.

Stockholms stad, Arbetsförmedlingen, Försäkringskassan och Stockholms läns landsting har därför gemensamt identifierat ett ökat behov av närmare samverkan mellan parterna.

Finansiell samordning genom ett samordningsförbund ger de samverkande myndigheterna möjlighet att bygga mer strukturerade och hållbara samverkansformer.

Syfte

Samordningsförbundet Stockholms stad ska komplettera ordinarie verksamheter och bidra till att skapa en struktur så att samverkan mellan myndigheterna fungerar över tid. Verksamheten främjar metodutveckling, bidrar till olika projekt och förstärker långsiktigt de ordinarie samverkansstrukturena.

Syftet med samordningsförbundet är att uppnå en effektivare användning av gemensamma resurser och underlätta samverkan mellan myndigheterna. Individerna kan genom en mer utvecklad samverkan erbjudas individuellt anpassat stöd och därigenom uppnå en ökad grad av egen försörjning.

Vision

Väl fungerande samverkansstrukturer och insatser inom samordningsförbundet Stockholms stad leder till ökad grad av egen försörjning och ett självständigt liv för de enskilda individer.

Samordningsförbundets uppgifter

Samordningsförbundets uppgifter är att:

1. Besluta om mål och riktlinjer för den finansiella samordningen
2. Stödja samverkan mellan samverkansparterna
3. Finansiera insatser för individer som behöver samordnade rehabiliteringsinsatser som avses i 2§ Finsaml och som ligger inom de samverkande parternas samlade ansvarsområden
4. Besluta på vilket sätt de medel som står till förfogande för finansiell samordning ska användas
5. Svara för uppföljning och utvärdering av beslutade insatser
6. Upprätta budget och årsredovisning för den finansiella samordningen



7. Stödja utveckling av förebyggande insatser såväl strukturellt som individinriktat

Utgångspunkter för samordningsförbundet Stockholms stad verksamhet

Verksamheten i samordningsförbundet Stockholms stad ska utgå ifrån följande punkter:

- Organisationen är enkel, tydlig och kostnadseffektiv
- Varje part är aktiv och utgår ifrån vad som är bäst för medborgaren
- Verksamheten utgår ifrån och bidrar till att utveckla befintliga samverkansstrukturer
- Verksamheten förbättrar och förenklar för medborgaren genom välfungerande samverkansstrukturer
- Verksamhetens insatser utgår ifrån lokala behov och initiativ
- Verksamheten bidrar till att skapa likställighet och enhetlighet inom staden inom rehabiliteringsområdet
- Verksamheten främjar metodutveckling och lärande samt bidrar till att skapa synergieffekter inom staden
- Resultatet av verksamheten följs upp och effekter utvärderas ur olika perspektiv

Principer för insatser

Följande principer är vägledande för de insatser som samordningsförbundet Stockholms stad finansierar:

- Insatser bygger på långsiktighet och integreras i möjligaste mån i ordinarie verksamhet
- Individerna kan delta i aktiviteter oavsett var de bor inom Stockholms stad
- Insatserna utgår från individens egna förutsättningar och behov
- Individerna får lättare tillgång till insatser som de olika parterna har och nya insatser kan skapas utifrån behov
- Individens delaktighet är viktig och främjas
- Förebyggande insatser för individer och olika definierade riskgrupper prioriteras
- Insatserna kan vara såväl strukturella som individinriktade

Målgrupp

Målgruppen är personer mellan 16-64 år som är i behov av samordnade rehabiliteringsinsatser från minst två av parterna. Prioriterade målgrupper och insatser kan variera över tid och ska utgå från identifierade lokala behov.

Organisation och samverkansstrukturer

Parterna är överens om att bedriva finansiell samordning genom ett samordningsförbund, med en styrelse, en förbundschef, ett arbetsutskott och en beredningsgrupp.

Styrelsen utser inom sig arbetsutskottet. Förbundschefen är föredragande. Arbetsutskottet har till uppgift att bereda ärenden till styrelsemötena och hanterar ofta också mer löpande ärenden inom styrelsens mandat.

Beredningsgruppen består av företrädare för de samverkande myndigheterna och har som uppdrag att vara ett stöd för förbundschefen vid förankring och förberedelser av förslag till styrelsen.



Stockholms
stad



Försäkringskassan



Arbetsförmedlingen



Stockholms läns landsting

Lokal förankring och lokala behov tillgodoses genom processstöd och en samverkansgrupp per samverkanskluster, som arbetar utifrån klustrets förutsättningar och behov.

