

Älvsjö stadsdelsnämnd 2015-12-17

Månadsprognos per november 2015

Älvsjö prognostiserar per november 2015 totalt ett positivt resultat efter resultatdispositioner med 2,9 mnkr. Överskott prognostiseras med 11,1 mnkr för ÄO, 2,0 mnkr för nämnd- och förvaltningsadministration samt 0,4 mnkr för ekonomiskt bistånd. Underskott prognostiseras med 8,8 mnkr för individ- och familjeomsorgen, 1,0 mnkr för förskola och 0,9 mnkr för stadsmiljö.

Ekonomisk tabell per november 2015

Verksamhetsområde, mkr	Budget netto efter just.	Bokfört jan-nov	Prognos netto	Avvik. mot budget	Resultat från 2014	Resultat till 2016	Budgetavvik efter res.disp.	Förändr jmf föreg prognos
Nämnd och förvaltningsadmin.	25,6	20,5	23,6	2,0			2,0	-0,1
Individ- och familjeomsorg	51,3	62,0	60,1	-8,8			-8,8	-0,7
<i>varav socialpsykiatri</i>	13,7	12,1	13,6	0,0			0,0	0,0
Stadsmiljö	7,7	8,9	8,6	-0,9			-0,9	0,0
Avskrivningar	1,7	1,7	1,7	0,0			0,0	0,0
Internräntor	0,6	0,3	0,6	0,0			0,0	0,0
Förskola	151,4	133,3	150,4	1,1	6,4	8,5	-1,0	-0,1
Äldreomsorg	191,7	161,9	180,5	11,1			11,1	1,0
Stöd och service till personer med funktionsnedsättning	115,4	99,6	113,8	1,7	1,0	2,7	0,0	0,0
Barn, kultur och fritid	8,8	7,8	8,5	0,3	0,3	0,6	0,0	0,0
Arbetsmarknadsåtgärder	2,4	1,5	2,2	0,2			0,2	0,0
Ekonomiskt bistånd	20,4	17,3	20,0	0,4			0,4	0,4
Övrig verksamhet	0,0	0,0	0,0	0,0			0,0	0,0
Summa	577,0	514,6	570,0	7,0	7,7	11,8	2,9	0,6

Nämnd- och förvaltningsadministration

Överskottet för nämnd- och förvaltningsadministration uppgår till 2,0 mnkr och beror på lägre personalkostnader än budgeterat pga vakanta tjänster under året samt att kostnaderna för demokratiutveckling beräknas bli lägre än erhållna medel.

Individ- och familjeomsorg

Underskott inom IoF uppgår till 8,8 mnkr och avser främst barn- och ungdomsverksamheten. Underskottet beror på högre kostnader för SIS-placeringar, HVB-placeringar, stödboenden och familjehem än budgeterat. Prognosen har försämrats med 0,7 mnkr jämfört med oktoberprognosen, vilket beror på att intäkterna för ensamkommande flyktingbarn har prognostiserats mer försiktigt än tidigare. Generellt har antalet ärenden inom barn- och ungdomsverksamheten ökat kraftigt de senaste åren och tenderar att fortsätta öka.

Antal ensamkommande flyktingbarn fortsätter att öka och är nu drygt 100 stycken. De senaste månaderna har förvaltningen lyckats placera barnen på boenden med priser i samma nivå som ersättningen från Migrationsverket, vilket är positivt. Socialpsykiatri prognostiserar ett resultat i balans med budget.

Stadsmiljö

Stadsmiljö redovisar ett underskott med 0,9 mnkr vilket dels beror på att tillfällig extrapersonal anlitas för att uppdatera förvaltningens parkdatabas. Kostnaderna för naturmarksvård kommer också att överskrida budget, vilket beror på att nödvändiga åtgärder av trygghets- och säkerhetsskäl behöver vidtas. Nämnden har erhållit budgetjustering med 0,2 mnkr för kostnader för avhysningar av tillfälliga boplatser under perioden januari-augusti.

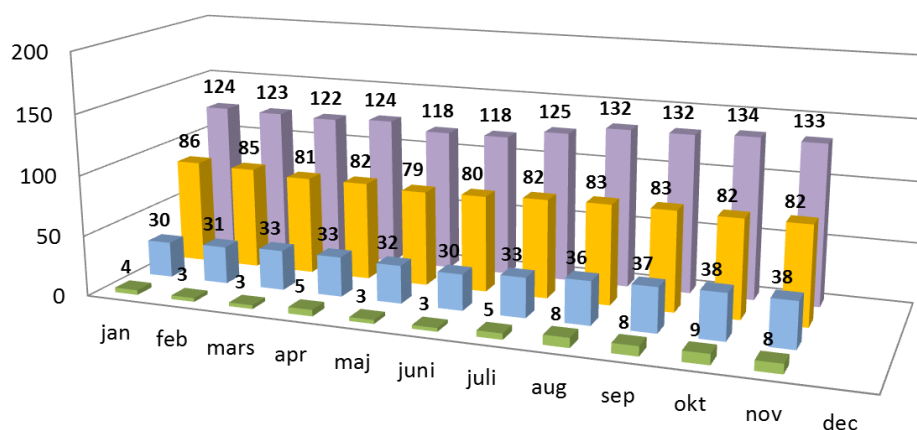
Förskola

I tertialrapport 2 beslutade nämnden höja förskolepengen från 80 % till 80,7 %. Det innebar att resultatenheternas prognos förbättrades ca 1,1 mnkr. Nämnden har också erhållit budgetjustering med 1,0 mnkr för låglönesatsningen, vilket har tilldelats resultatenheterna. Enheterna redovisar per november totalt en prognos på totalt +2,1 mnkr. Samtidigt redovisar förskola centralt ett resultat efter resultatdispositioner på -1,0 mnkr.

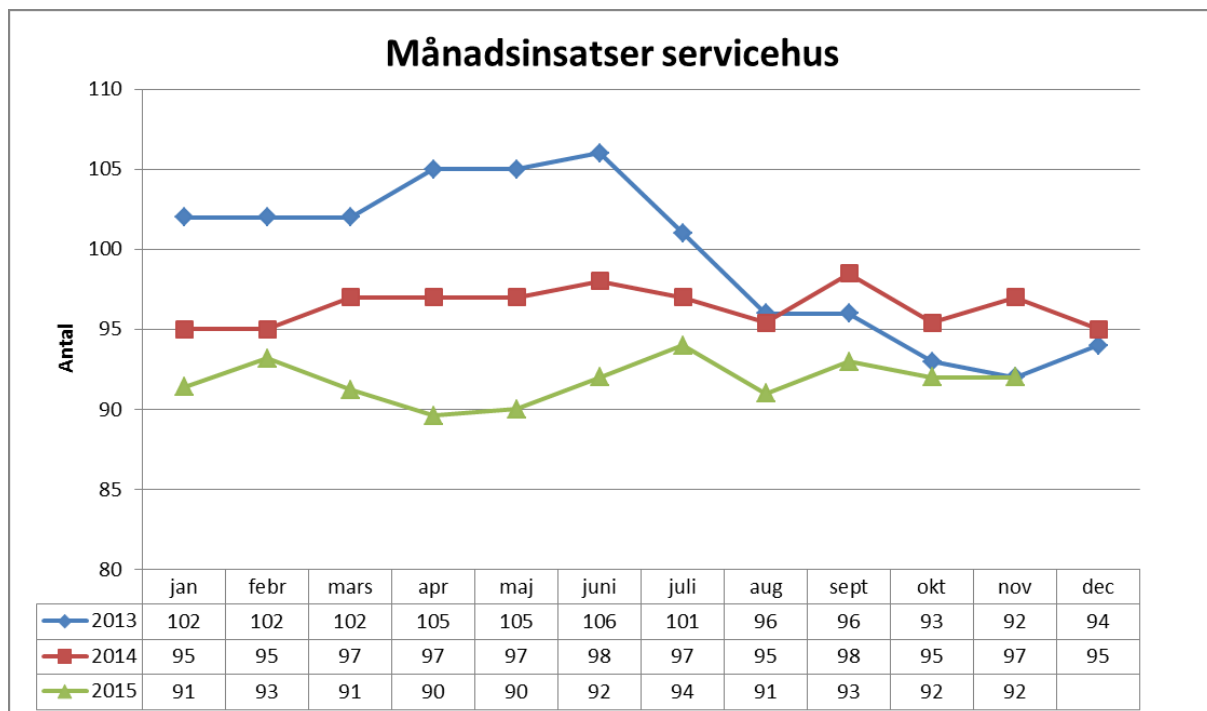
Äldreomsorg

Överskottet för äldreomsorgen uppgår totalt till 11,1 mnkr och förklaras främst med att antalet vård- och omsorgsboenden och därmed kostnaderna är lägre än budget. Prognosen för hemtjänsten visar dock ett underskott och utförandegraden av antalet beviljade dagtimmar är i snitt högre än budgeterat. Antalet beslutade medeltimmar för hemtjänst har ökat under året, vilket efter en analys förklaras av ökade vårdbehov inom vissa åldersgrupper. Nämnden har erhållit budgetjustering för uppstartskostnader för hemtjänst i egen regi med 0,8 mnkr.

Månadsinsatser i vård- och omsorgsboende per inriktning



	jan	feb	mars	apr	maj	juni	juli	aug	sep	okt	nov	dec
Korttidsboende	4	3	3	5	3	3	5	8	8	9	8	
Somatisk inriktning	30	31	33	33	32	30	33	36	37	38	38	
Demensinriktning	86	85	81	82	79	80	82	83	83	82	82	
Totalt	124	123	122	124	118	118	125	132	132	134	133	



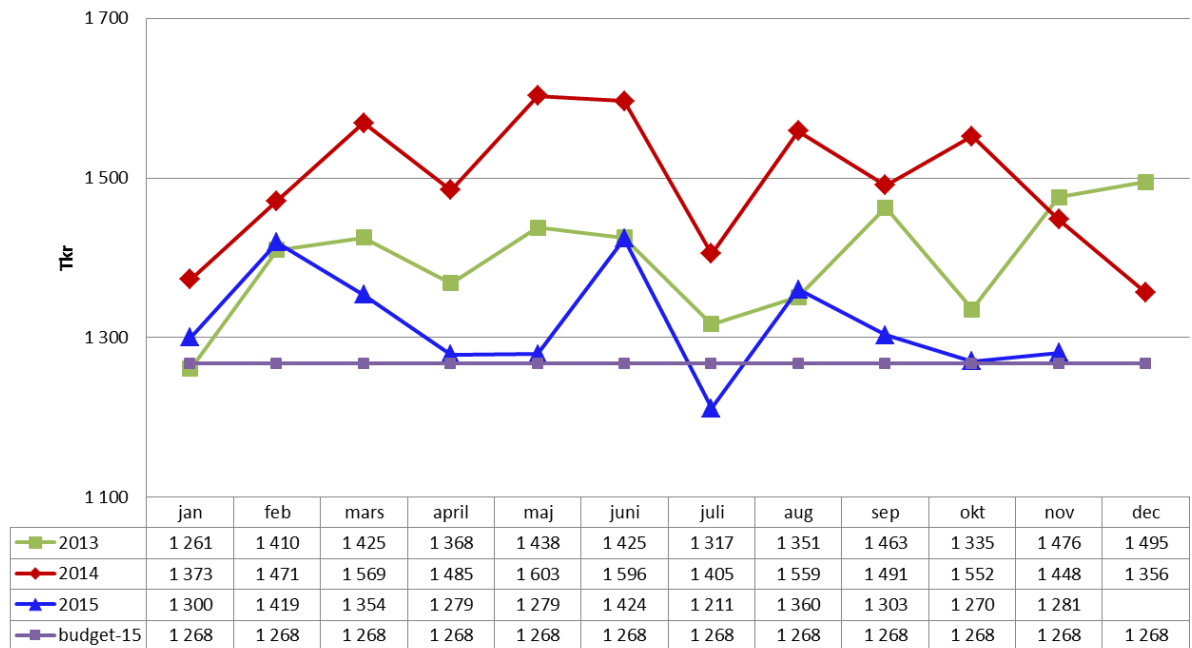
Stöd och service till personer med funktionsnedsättning

Stöd och service till personer med funktionsnedsättning redovisar totalt en budget i balans efter resultatöverföringar. Intraprenaden redovisar ett överskott mot budget med 1,7 mnkr, vilket bland annat beror på minskade kostnader för administration, sjukfrånvaro och ej genomförda utbildningsinsatser.

Ekonomiskt bistånd

Ekonomiskt bistånd redovisar per november ett överskott med 0,4 mnkr. Prognosen har förbättrats med 0,4 mnkr jämfört med oktoberprognosen. Antalet hushåll och kostnaderna för försörjningsstöd har sjunkit under året vilket nu bedöms resultera i ett överskott jämfört med budget. Kostnaderna och antalet hushåll i november ligger i princip på samma nivå som oktober.

Försörjningsstöd - kostnad per månad



Antal bidragshushåll per månad

