

**Handläggare**  
Petra Wårstam Larnhed**Till**  
Arbetsmarknadsnämnden  
den 15 december 2015**Ärende 15**

## Månadsrapport november 2015

### Förvaltningens förslag till beslut

Månadsrapport per den 30 november 2015 anmäls.

Arjun Bakshi  
arbetsmarknadsdirektörMerja Axberg  
tf ekonomichef

### Sammanfattning

För arbetsmarknadsnämndens verksamheter prognostiseras ett överskott på 22,2 mnr för 2015. Det inkluderar beviljade budgetjusteringar som nämnden begärde i samband med tertialrapport 2 för 2015 för ökade prestationer inom grundläggande vuxenutbildning samt ökade statsbidrag för flyktingmottagande.

Överskottet har ökat med 11,3 mnr jämfört med månadsrapporten för oktober månad. Orsaken till detta är i huvudsak lägre kostnader än beräknat för kommunala visstidsanställningar för unga, där både ungdomsanställningar samt arbetslagsanställningar ingår. Kostnaderna har varit svåra att förutse på grund av en komplex målgrupp, ambitionsnivån har varit hög och förhoppningen in i det sista har varit att uppnå målet med fler ungdomar i åtgärder. Ökningen av antalet ungdomar i åtgärder har varit marginell vilket har resulterat i ett ökat överskott.

### Bakgrund

I detta ärende anmäls månadsrapporten per den 30 november, som redovisar en helårsprognos för ekonomi och verksamhet i relation till den budget som kommunfullmäktige har beslutat om. Rapporten har utarbetats av ekonomistaben i samarbete med övriga staber och avdelningar.

## Månadsrapport per den 30 november 2015

Arbetsmarknadsnämndens verksamheter prognostiserar ett överskott på 22,2 mnkr. Utfallet varierar mellan verksamheterna. Nedan redovisas utfallet i detalj.

Tabell 1: Driftbudget prognos 2015, belopp i mnkr

Verksamhetsområde	Nämndbudget	Prognos	Avvikelse från budget
<b>Jobbtorg Stockholm</b>			
Kostnader	309,1	295,3	13,8
Intäkter	-30,7	-30,7	0,0
<b>Netto</b>	<b>278,4</b>	<b>264,6</b>	<b>13,8</b>
<b>SFI Stockholm</b>			
Kostnader	266,6	264,6	2,0
Intäkter	-13,0	-13,0	0,0
<b>Netto</b>	<b>253,6</b>	<b>251,6</b>	<b>2,0</b>
<b>Regiongemensam samhällsorientering</b>			
Kostnader	11,7	11,7	0,0
Intäkter	-11,7	-11,7	0,0
<b>Netto</b>	<b>0,0</b>	<b>0,0</b>	<b>0,0</b>
<b>Vuxenutbildning Stockholm</b>			
Kostnader	426,2	424,8	1,4
Intäkter	-105,5	-105,5	0,0
<b>Netto</b>	<b>320,7</b>	<b>319,3</b>	<b>1,4</b>
<b>Nämnd och gemensam administration</b>			
Kostnader	50,6	45,7	4,9
Intäkter	0,0	0,0	0,0
<b>Netto</b>	<b>50,6</b>	<b>45,7</b>	<b>4,9</b>
<b>Flykting och nationella minoriteter</b>			
Kostnader	4,6	4,6	0,0
Intäkter	-1,0	-1,0	0,0
<b>Netto</b>	<b>3,6</b>	<b>3,6</b>	<b>0,0</b>
<b>Enheten för extern näringsamverkan</b>			
Kostnader	2,5	2,4	0,1
Intäkter	0,0	0,0	0,0
<b>Netto</b>	<b>2,5</b>	<b>2,4</b>	<b>0,1</b>
<b>Summa Verksamheter, exkl statsbidrag för flyktingmottagande</b>			
Kostnader	1 071,3	1 049,1	22,2
Intäkter	-161,9	-161,9	0,0
<b>Netto</b>	<b>909,4</b>	<b>887,2</b>	<b>22,2</b>
<b>Statsbidrag för flyktingmottagande</b>			
Kostnader	0,0	0,0	0,0
Intäkter	-66,4	-66,4	0,0
<b>Netto</b>	<b>-66,4</b>	<b>-66,4</b>	<b>0,0</b>
<b>ARBETSMARKNADSNÄMNDEN</b>			
Kostnader	1 071,3	1 049,1	22,2
Intäkter	-228,3	-228,3	0,0
<b>Netto</b>	<b>843,0</b>	<b>820,8</b>	<b>22,2</b>

Statistiken för arbetslöshet (tabell 2) och utvecklingen av arbetsmarknaden i Stockholms stad (tabell 4) kommer senare under december vilket innebär att siffror för oktober redovisas i denna månadsrapport.

Tabell 2: Andelen arbetslösa i oktober 2015 och 2014 i Stockholm och i riket fördelade på åldersgrupper

Arbetslöshet	Stockholm		Riket	
	oktober 2015	oktober 2014	oktober 2015	oktober 2014
<i>Andel av den registerbaserade arbetskraften<sup>1</sup></i>				
<b>Personer 16-64 år</b>				
Öppet arbetslösa	3,9 %	4,1 %	4,1 %	4,2 %
Öppet arbetslösa och arbetslösa i åtgärd	6,3 %	6,5 %	7,8 %	7,9 %
<b>Unga personer 18-24 år</b>				
Öppet arbetslösa	4,3 %	5,1 %	6,0 %	6,7 %
Öppet arbetslösa och arbetslösa i åtgärd	7,5 %	8,8 %	13,3 %	15,0 %

Källa: Arbetsförmedlingen

Tabell 3: Antalet vuxna med ekonomiskt bistånd i Stockholm

Ekonomiskt bistånd	oktober 2015	oktober 2014
Antal vuxna biståndstagare	9 852	10 467
därav på grund av arbetslöshet	4 451 (45,2 %)	5 071 (48,4 %)

Källa: Sweco Strategy

Tabell 4: Utveckling av arbetsmarknaden i Stockholm

Arbetsmarknad	oktober 2015	oktober 2014
Nyanmälda jobb, antal	19 402	15 799
Varsel, antal	466	624
Nystartade företag, antal	1 158	1 138

Källa: Arbetsförmedlingen och Bolagsverket via stadsledningskontoret

## Analys av verksamhet och ekonomi

### Jobbtorg Stockholm

För Jobbtorg Stockholm prognostiseras ett överskott på 13,8 mnkr. Överskottet kan förklaras med bland annat lägre personalkostnader än budgeterat samt att kostnaderna för kommunala visstidsanställningar för unga har varit lägre än budgeterat. Det gäller både ungdomsanställningar och arbetslagsanställningar.

Kostnaden för ungdomsanställningar och arbetslagsanställningar är svår att prognosera. En förklaring är att inom Jobbtorg Stockholm har en förändring av målgruppen unga skett. De aktuella ungdomarna har en mer komplex problematik än tidigare, vilket har resulterat i att det har varit svårt att få ut ungdomarna i olika åtgärder.

Trots att ambitionsnivån har varit hög med ökad budget på 9,2 mnkr för 2015 och många åtgärder har genomförts för en utökad målgrupp av unga, har det varit svårt att tillsätta samtliga planerade platser.

En ny målgrupp av unga som nås via uppsökande verksamhet har tillkommit. Den gruppen har haft fler avbrott samt har förberedande insatser och praktikanskaftning inför en visstidsanställning tagit längre tid än beräknat. Många av de unga har kommit igång sent på året och en del väntar fortfarande på en praktikplacering. Detta beror bland annat på att det under året inom Jobbtorg Stockholm har skett en förändring av målgruppen bland unga som har en mer komplex problematik. Allt detta sammantaget har inneburit att kostnader blivit lägre än budgeterat. Det har också visat sig vara svårare att hitta arbetsplatser nu än tidigare då konkurrensen av platser för olika typer av anställningar är stor. Ibland kan introduktionen inför ungdomsanställningar ha väntetider på ett par månader istället för några veckor. Även detta har inneburit lägre kostnader då anställningar senarelagts. Den förändring av målgruppen unga som har skett fortsätter att påverka verksamheten då det behövs både mer förberedelser och visstidsanställningar som är längre än sex månader. Detta kommer påverka antalet platser för 2016.

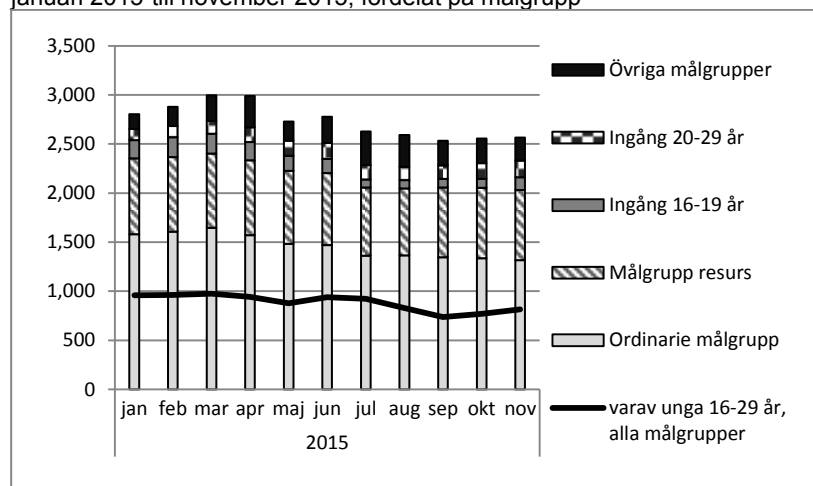
Det finns även ett ekonomiskt överskott när det gäller lokalkostnader. Detta beror på att starten för de nya jobbtorgen

för unga har dragit ut på tiden samt att en planerad flytt av Ung i centrum inte blir av i år.

Jobbtorg Stockholm följer upp stadens totala visstidsanställningar. Från januari till november 2015 har 861 personer haft en visstidsanställning. Av dessa påbörjade 528 personer sin anställning under 2015. Under november har 442 personer haft en visstidsanställning.

I november 2015 har 2 565 personer varit inskrivna på Jobbtorg Stockholm fördelat på fem olika målgrupper där ordinarie målgrupp är den största målgruppen med 1 318 inskrivna. Andelen unga 16-29 år (samtliga målgrupper), utgjorde 32 procent av alla inskrivna på jobbtorgen (se linjen i diagram 1).

**Diagram 1:** Antal inskrivna vid Jobbtorg Stockholm januari 2015-till november 2015, fördelat på målgrupp<sup>2</sup>



Källa: Flai

Av de inskrivna i samtliga målgrupper har 9,8 procent avslutats under månaden. Eftersom det har tillkommit målgrupper sedan årsskiftet, finns det ingen jämförbar statistik med föregående år. Jämförs ordinarie målgrupp och målgrupp resurs med förra året så ligger andel avslutade på en högre nivå. För unga 16-29 år (samtliga målgrupper) ligger andelen avslutade på 14,5 procent under månaden.

<sup>2</sup> Alla aspiranter som skrivs in i Jobbtorg Stockholm tillhör en målgrupp: Ordinarie målgrupp och Målgrupp resurs. Ingång 16-19 år, det kommunala aktivitetsansvaret för 16-19 åringar. Ingång 20-29 år är uppdraget unga 20-29 år som står utanför skola och arbetsmarknad. Övriga målgrupper är en sammanslagning av de från annan kommun, I AF-åtgärd, LSS, OSA, de försörjningsstödstagare som kommer från SDF till Jobbstart direkt samt de som står inför en visstidsanställning.

## SFI Stockholm

Sammantaget visar prognosen ett överskott på 2,0 mnkr till följd av att reserverade medel för projekt Skolplattform inte kommer att tas i anspråk då finansieringen sker via centrala medel.

Den ökning av antal studerande på sfi som noterades under juli och augusti har stannat av under hösten. Antal studerande hittills i år är cirka 300 högre än under förra året. Antal studerande under hösten är på samma nivå som samma period förra året. Antal helårsplatser har ökat med cirka 25 jämfört med samma period under förra året, ökningen är inom ramen för den prognostiserade volymen.

Den senaste tidens ökade flyktingströmmar har ännu inte påverkat sfi Stockholm. För asylsökande som har anlänt till Sverige tar det för närvarande upp till 15 månader innan ansökan är prövad och beslut om eventuellt uppehållstillstånd kan beviljas. Förvaltningen bedömer att den budgeterade volymen på 10 100 helårsplatser kommer att hålla i år.

Fördelningen mellan studievägarna hittills under året:

4,6 procent på studieväg 1,

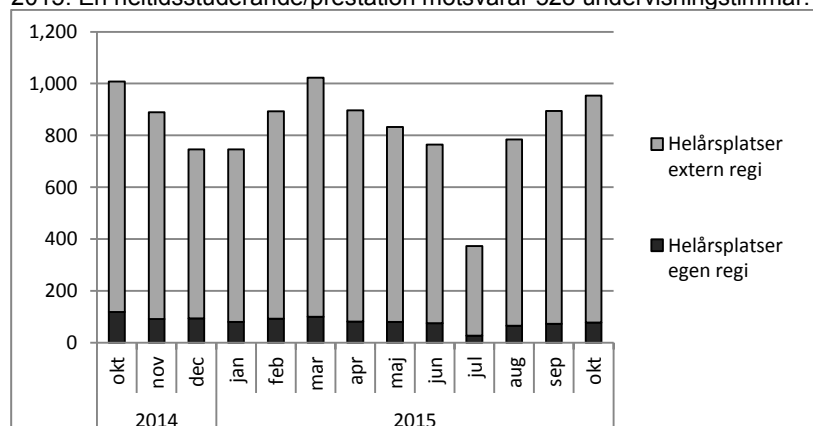
47,6 procent på studieväg 2 och

47,8 procent på studieväg 3.

Till och med oktober månad har totalt 17 615 personer varit inskrivna i sfi. Fördelningen hittills i år mellan egen och extern regi är 9 respektive 91 procent.

Skolorna i egen regi har svårt att nå en ekonomi i balans. Prognosen visar att egen regi kommer att redovisa ett underskott. Samtliga enheter arbetar aktivt med att öka sina intäkter och sänka kostnaderna.

**Diagram 2:** Antal sfi helårsplatser/ prestationer oktober 2014 till oktober 2015. En heltidsstuderande/prestation motsvarar 528 undervisningstimmar.



Källa: elevsystem Hanna

## Vuxenutbildning Stockholm

Sammantaget visar prognosen ett överskott på 1,4 mnkr.

Utfallet varierar mellan olika delar av verksamheten. Det finns ett överskott till följd av att reserverade medel för projekt Skolplattform inte kommer att tas i anspråk då finansieringen sker via centrala medel, lägre kostnader för köp av vuxenutbildning och ökade intäkter för Lärvox. Åsö vuxengymnasium prognostiserar ett underskott på 11,4 mnkr till följd av lägre intäkter och högre lönekostnader än budgeterat.

Åsö vuxengymnasium arbetar, och har genom åren arbetat, aktivt med att minska sina kostnader. Personalkostnaderna har sedan 2012 minskat med 16,0 mnkr dock har elevintäkterna under samma period minskat med hela 20,0 mnkr.

Nämnden har under våren genomfört en översyn och inventering av Åsö vuxengymnasiums organisation, ekonomi, personal och kursutbud med stöd av en extern konsult. Syftet är att få en helhetsbild av verksamheten och därigenom kunna bidra till en fortsatt utveckling av enheten och en budget i balans. För att komma till rätta med de ekonomiska svårigheterna har flera åtgärder föreslagits, bland annat förändringar i kursutbudet, ökad beläggning på kurserna och lägre fasta kostnader gällande personal och lokaler. Det föreslås också att nämnden ska tydliggöra en vision för egen regi som kan vara vägledande i utvecklingen av skolan. En handlingsplan har tagits fram med utgångspunkt i det som har framkommit i översynen. Det konkreta arbetet med utvecklingsområdena kommer att påbörjas under 2016.

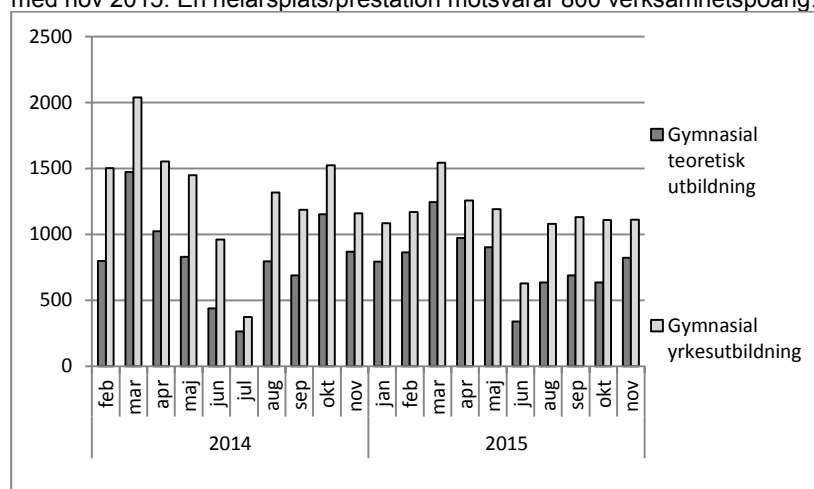
Under första halvåret har 13 900 unika individer studerat inom Komvux vilket är 500 färre än första halvåret 2014.

Från och med sommaren 2015 kan alla behöriga sökande tas emot till studier oavsett utbildningsbakgrund. Den redovisade statistiken visar dock inte att de nya antagningskriterierna till Komvux har gett resultat i form av fler studerande. Svaren till detta är troligen flera, till exempel kan det antas att det tar tid för nya elevgrupper att hitta Komvux, att den pågående upphandlingen medför ett något mindre kursutbud och att förvaltningen inte har haft någon utbildningsmessa som brukligt är under hösten. Antalet elever inom den grundläggande delen följer den prognos som förvaltningen tidigare gjort.

Under november var antalet elever inom Komvux totalt cirka 10 500 vilket är lika många som föregående år samma månad men färre jämfört med oktober i år. Antalet elever brukar sjunka närmare årsskiftet så månadens minskning följer tidigare mönster. En fjärdedel av eleverna studerar inom den

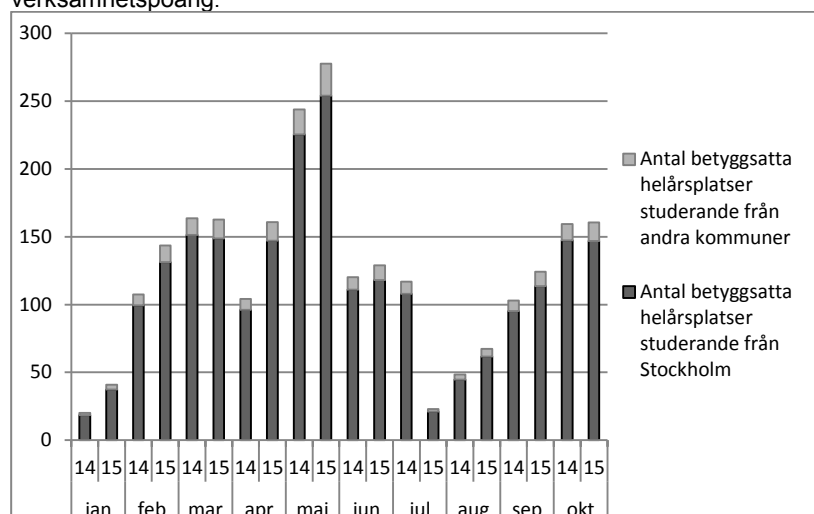
grundläggande delen. Andelen som väljer att studera inom förvaltningens egen regi har ökat jämfört med tidigare månad, för november var andelen 20 procent. Under december kommer en riktad marknadsföring att ske som syftar till att få fler individer att söka sig till Komvux för yrkesväxling eller komplettering av tidigare studier.

**Diagram 3:** Antal aktivt studerande per månad, omräknade till helårsplatser, på allmän-teoretisk och gymnasial yrkesutbildning, februari 2014 till och med nov 2015. En helårsplats/prestation motsvarar 800 verksamhetspoäng.



Källa: elevsystem Emma

**Diagram 4:** Jämförelse av satta betyg inom grundläggande vuxenutbildning för perioden januari till och med september 2014-2015 omräknade till helårsplatser/prestationer. En helårsplats/prestation motsvarar 800 verksamhetspoäng.



Källa: elevsystem Emma

Antalet betyggsatta helårsplatser/prestationer inom grundläggande vuxenutbildning under perioden januari-oktober i år uppgår till 1 289 helårsplatser vilket är en ökning



med 102 helårsplatser jämfört med motsvarande period 2014. Andelen studerande från andra kommuner är cirka 8,5 procent. Från och med 2015 tilldelas resurser för den grundläggande vuxenutbildningen efter antal helårsplatser/prestationer. Om antalet helårsplatser/prestationer ökar eller minskar justeras ersättningen i motsvarande grad. Antalet helårsplatser/prestationer bedöms öka med 270 jämfört med tilldelad budget på 1 300 helårsplatser/prestationer vilket motsvarar en kostnadsökning på 13,5 mnkr. En förklaring till ökningen av antalet helårsplatser/prestationer är ökad efterfrågan på sfx-utbildningar. Studerande inom sfx-utbildningarna läser i många fall också kurser inom grundläggande vuxenutbildningen. Arbetsmarknadsnämnden beviljades begärd budgetjustering i tertialrapport 2 på 13,5 mnkr för ökade prestationer inom den grundläggande vuxenutbildningen.

### **Nämnd och gemensam administration**

För verksamheten prognostiseras ett överskott på 4,9 mnkr, vilket förklaras med bland annat lägre personalkostnader än budgeterat. I budgeten för verksamhetsområdet finns en förvaltningsövergripande reserv vilken kan användas för att täcka oförutsedda kostnader i verksamheterna. Denna reserv har inte behövt tas i anspråk.

### **Statsbidrag för flyktingmottagande**

Nämnden bedömde i tertialrapport 2 att intäkterna skulle öka med 2,0 mnkr till följd av fler nyanlända flyktingar och begärde därför en budgetjustering på motsvarande belopp vilket har beviljats. Prognosen för statsbidrag för flyktingmottagande är en ekonomi i balans.

Det finns dock en mycket stor osäkerhet i prognosen. Flera faktorer som nämnden inte råar över påverkar statsbidragsintäkten. Antalet nyanlända personer beror bland annat på politiska beslut som påverkar flyktingströmmarna i världen, Migrationsverkets handläggningskapacitet, bosättningsmöjligheterna i Stockholm samt i vad mån de nyanlända flyttar till och från staden inom den 24-månadersperiod som statsbidrag ges. En förändrad åldersammansättning bland de nyanlända påverkar också prognosen då 87,6 procent av generalschablonen för nyanlända i ålder 0-19 förs över till stadsdelsnämnderna, men 47,7 procent förs över för åldersgruppen 20-64 år. Den senaste tidens ökade flyktingströmmar kommer troligen inte att påverka prognosen under 2015. För asylsökande som har anlänt till Sverige tar det för närvarande minst 15 månader innan ansökan är prövad och beslut om eventuellt uppehållstillstånd kan beviljas.