

FORNUDDEN - GESTALTNINGSPROGRAM

Ett förslag över förädling samt utveckling av Fornuddsparken i Trollbäcken



Innehåll

Bakgrund 3

Befintlig situation4



Analys - scheman5

Analys - swot6



Förslag & vision 7

Förslag - Del1 8

Förslag - Del 2 9

Förslag - Del 3 10

Förslag - Del 4 11



Bakgrund

Tyresö kommun har under 2014 genomfört en utredning av framtida lokaler för kommunens förskolor och grundskolor.

Förslaget innebär en satsning på färre, större enheter.

En av de föreslagna nya skolorna ligger i den norra delen av Fornuddsparken, vilket förutsätter att det befintliga äldreboendet Ängsgården rivs. Elevunderlaget har bedömts till 700 elever, från förskoleklass till årskurs 9.

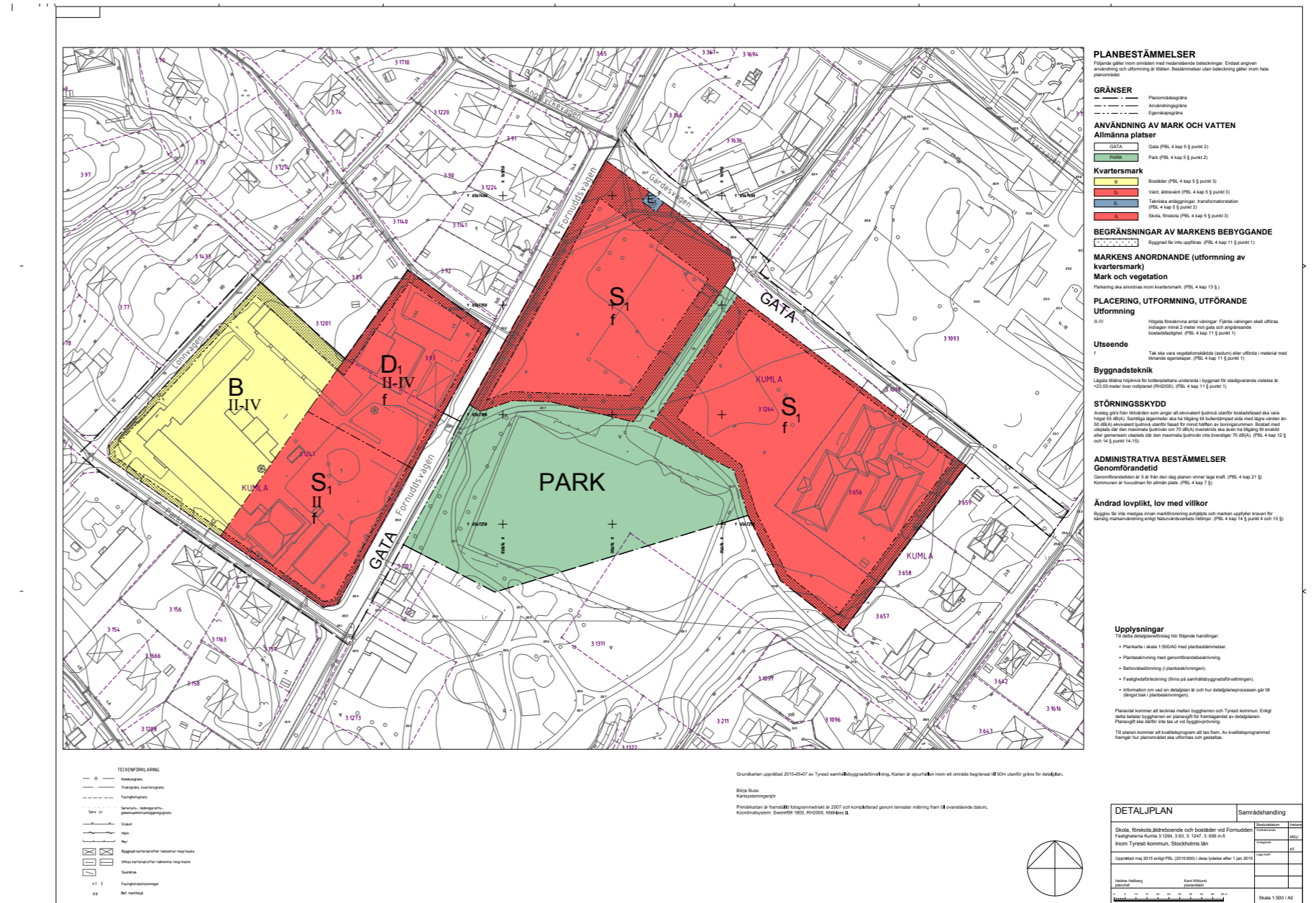
Den nya skolans föreslagna placering tar parkmark i anspråk, men kan komma att bli ett värdefullt avslut av parken mot norr och fungera som en fond i det annars visuellt obegränsade parkrummet.

På den befintliga skoltomten mellan Fornuddsvägen och Parkvägen föreslås möjlighet till uppförande av en ny förskola med plats för ca 120 barn inklusive gemensamhets- och utevistelseytor samt angöring och parkering.

Norr om den föreslagna förskolan mot Fornuddsvägen föreslås möjlighet till uppförande av ett nytt äldreboende med plats för ca 60 lägenheter inklusive gemensamhets- och utevistelseytor samt angöring och parkering.

Med anledning av att delar av Fornuddsparken tas i anspråk har detta gestaltungsprogram tagits fram.

Gestaltungsprogrammet syftar till en utveckling av parken så att dess värde inom rekreation, ekologi samt estetik snarare höjs än sänks vid ett eventuellt bygge i den norra delen. Gestaltungsprogrammet har också i uppgift att ta fram en strategi för hur man kan tillgängliggöra det vattenrum som parken gränsar till och därmed utöka parken söderut mot Drevviken.



Detaljplan samrådshandling Maj 2015

Befintlig situation

Fornuddsparken är belägen i kommundelen Trollbäcken. I söder finns sjön Drevviken. Nordost om området finns Alléplan, som är kommundelscentra i Trollbäcken.

I Fornuddsparken samsas idag många olika aktiviteter och typer av rekreationsytor. Här finns miljöstation, scoutstuga, plats för majbrasa, parkeringsytor, boulebanoer, fotbollsplan, anlagda lekytor, dagvattenanläggningar, sittplatser, grönytor, utegym, promenadsstråk samt gång- och cykelvägar.

Den norra delen präglas av olika typer av aktivitetsytor och avgränsas av bollplanen norrut. Den västra delen utgörs av en finpark med dagvattendamm. Här finns även en stor variation i träd och buskplanteringar. I öster breder ett större öppet gräsbeklätt parkrum ut sig vilket avgränsas av en träridå mot bebyggelsen i öster samt Drevviken i söder. Vid den bro som knyter samman finparken med parkrummet finns några bisamhällen placerade. Bränneribacken fungerar som en informell gräns för var parken slutar och naturområdet Fornudden tar vid. Ett cykelstråk i grus tar besökaren ut längs Drevvikens kustlinje. Där denna viker av och leder in i det bostadsområde som är beläget på Fornudden kan man som besökare fortsätta ut mot udden på informella stigar. Längs sträckan finns båtbygggor och enstaka enklare träspänger samt en sandstrand. Ute på udde finns stora ekar och bestånd av Hassel på kommunens största gravfält från järnåldern. Området används som cykelbana och består därav av packad jord utan vegetativt fältskikt.



Scoutstuga och grusyta med gräsvallar för majkase



Öppen lekplats bestående av flera olika komponenter



Konstgräsplan



Öppet gräsbeklätt parkrum



Dagvattendamm under upprustning



Sammamlänkande bo och bikupor



Gång- och cykelstråk ut mot Fornudden



Bränneribacken och parkering



Äldre till synes oanvänd bollplan, sank yta



Badplats - sandstrand



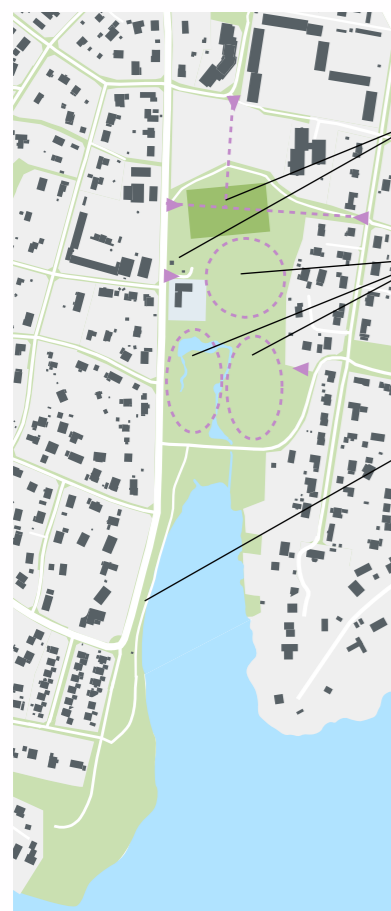
Glänta på äldre gravfält



Utsikt mot Drevviken

Analys - Scheman

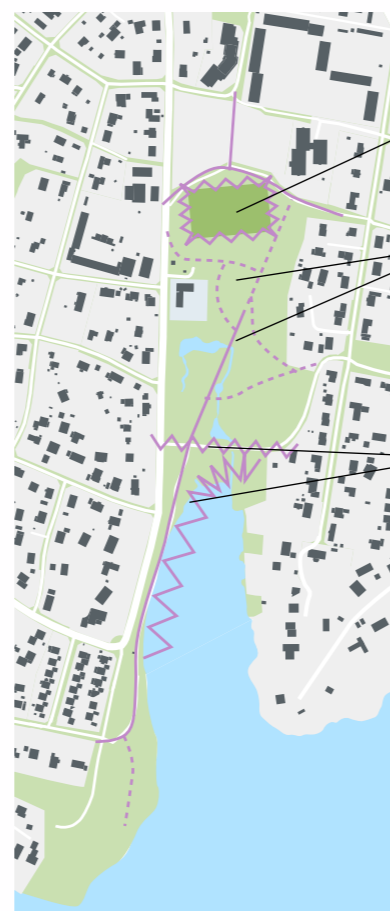
Nedanstående scheman syftar till att på ett överskådligt vis redogöra för den rådande situationen i Fornuddsparken utifrån hur man upplever och använder parken. Schemana ligger till grunden för det gestaltningsförslag som redovisas i programmet.



Entréer leder besökaren via parkering och in i slutna bollplan

Koppling mellan parkens delar saknas. Ingen sammanlänkande gestaltning

Södra delen saknar koppling till den norra. Den södra delen saknar även känslan av att tillhöra parken



Bollplanen begränsar rörelser genom parken

Många gånger samsas i parkens norra del, vilket gör rörelserna otydliga. Det genomgående stråket från söder till norr blir otydligt i de norra delarna där detta ansluter till lekytorna

Parkens södra delar domineras av visuella barriärer. Dels en större asfalterad bilväg samt hög avskärmande vegetation



Osammanhängande öppet lekutrymme med otydliga avgränsningar

Tydliga parkrum bildas i de partier som har en avgränsning i form av träd och buskage, markmodellering eller byggda element

Entréer och kopplingar

Parken genomsyras av en otydlighet med ett flertal entréer som inte direkt leder in besökaren i parken utan landar i en bollplan, återvinningsstation samt parkering. Detta gör att parkens entréer mer känns som genomfartsleder istället för entréer till en plats att uppehålla sig på. Kopplingen mellan parkens inngående delar är otydlig och den södra delen är avskild från den norra både rent faktiskt samt visuellt. Parken saknar ett genomgående gestaltning, ett helhetsgrepp som får den att kännas som EN park.

Rörelser och barriärer

Fornuddsparken har ett väl utvecklat vägsystem med ett informellt formspråk för gång-och cykel i och genom parken. Det är lätt att röra sig genom parken. Dock finns en otydlighet i gångstigarnas dignitet och vägar och ytor flyter på många ställen samman på grund av slitage. Det stora huvudstråket genom parken saknar ett enhetligt grepp och saknar på många ställen stadga på båda sidor om sig. I norr begränsar fotbollsplanen framkomligheten genom parken betydligt och gör att det känns som att parken börjar först söder om denna. Den norra delen av parken skiljs åt från den södra av en bred asfalterad genomfartsled. Den södra naturmarken skiljs åt från vattnet med en tydlig barriär av vildvuxen vegetation.

Rumsbildning

Parken avgränsas tydligt av den lite högre belägna skogsridån i öster samt väg och bebyggelse i väster. Det fragmenterade aktivitetsrummet i den norra delen av parken är obegänsat i sina ytterkanter och orienterbarheten samt rumsligheten blir här därför lidande. Bristen av rumsbildande element i denna del gör att man överallt inom aktivitetsytan upplever det som att man är i centrum - onstige. Den viktiga aspekten kring att som barn kunna befinna sig offstage i ett leksammanhang uteblir helt. I de södra delarna blir rummen visuellt slutna på grund av igenvuxna vattenbryn och sly.

Analys - Swot

Nedanstående swotanalys syftar till att redogöra för de styrkor, svagheter, möjligheter samt hot som finns att ta hänsyn till vid en utveckling av Fornuddsparken. Swotanalysen ligger till grunden för det gestaltningsförslag som redovisas i programmet.

Styrkor	Svagheter	Möjligheter	Hot
- Goda kommunikationer, buss och cykelnät	- Svag rumslig begränsning norrut	- Möjlighet till ökad användning av parken i.o.m en ny skola inom området	- Risk för att överbebygga parken, för stora ingrepp i den relativt orörda naturen i de södra delarna av parken
- Stort parkrum som rymmer många besökare	- Fragmenterat, både inom parken med många olika typer av karaktärer, men även i den lilla skalan inom parkens olika zoner.	- Tillgängliggöra vattnet och ta del av vattenrummet	- En ny skola i parken riskerar att skrämja bort besökare som söker rekreation i form vila och ro
- Öppen grön yta med fin inramning	- Dålig vattenkontakt	- Tillskapandet av nya samlingsplatser, aktiviteter, naturupplevelser, café, bad. Parken kan bli ett utflyktsmål inte bara för de boende i Trollbäcken	- Större slitage i och med en ökad användning av parken, materialval och utförande blir extra viktigt
- Vattennära	- Otydliga entréer	- Ordna multifunktionella ytor, samla och ordna upp platser och aktiviteter för att yteffektivisera och förbättra	- En ökad tillströmning till parken kräver fler parkeringsplatser, varav parkeringarna kan anses vara förfulande i parkmiljön
- Lättillgängligt, nära bebyggelse, skola, äldreboende, många entreér in till parken	- Öppen och utsatt lekyta, ej utrymme för offstage lek	- En ny skola i parken har möjligheten att öka användningen, befolka parken och göra den till ett livfullt inslag i boende miljön	- Då en skola eventuellt ska byggas på bouleföreningens nuvarande plats behöver dessa rymmas inom nytt förslag för parken, ytor riskerar att bli oanvända och platskrävande
- Många kvalitativa parkelement så som utegym, nyanlagd lekplats, vattendamm, boulebanoer, scoutstuga, bollplan	- Stora ytor avsatt för boulebanoer, relativt lite använda av allmänheten		
- Pedagogiska inslag så som bikupor samt lokalt omhändertagande av dagvatten i vattenanläggning	- Mörkt, dålig belysning		
	- Norra delen av parken avskuren från den södra		
	- Stora oanvända öppna grusade ytor, speciellt kring scoutstugan		

Förslag och vision

Gestaltningförslaget bygger på att **RENODLA** och **FÖRSTÄRKA** parkens befintliga kvalitéer.

Fokus läggs på att få parken att kännas **ENHETLIG** och **SAMMANHÅLLEN** trots en zonerings av området med olika karaktär och aktiviteter. Parken förstärks med **AKTIVITETER** i den norra delen med en tydligt planerad och bebyggd karaktär. En gradvis övergång sker från den aktiva norra delen till ett lugnare mittparti med utrymme för **LUGN OCH RO** i form av fri aktivitet och samkväm under lugnare former. Här bevaras och utvecklas den öppna parkdelen, finparksdelen med vattendamm och en ny samlingsplats med **VATTENKONTAKT** samt plats för caféverksamhet föreslås. Parken avslutas i de södra delarna med en mer **FRI OCH VILD KARAKTÄR** med få inslag av bebyggd karaktär och stor hänsyn tagen till landskapet.

Övergripande gestaltningsidéer:

Vägnätet i parken ses över och renodlas. Det genomgående gångstråket från norr till söder föreslås beläggas med stenmjöl med dubbla rader av längsgående storgatsten. Mindre gångar beläggs med stenmjöl och förses även de med en fris i form av en enkel rad av storgatsten vilket tydligt avgränsar angränsade ytor mot gångstråket.

Äldre samt skadad vegetation rivs och kompletteras på vissa platser med ny vegetation. En sammanhängande trädrad planteras längs hela huvudstråket. Tydligare rumsbildning eftersträvas med hjälp av vegetation men även av strategiskt placerade byggda element, exempelvis cafébyggnad samt komplettering av lekutrustning. Då åtkomsten av parken är mycket viktig tydliggörs entréer in till parken och generösa cykelparkeringar erbjuds vid den nordvästra entrén samt vid föreslagen caféyta. Om man kommer med bil föreslås en längsgående kantstensparkering längs Fornuddsvägen förutom de tre parkeringytor som föreslås längs parkens västra sida. Belysning av parken ses över och kompletteras. Strävan är att ha en god enhetlig allmänbelysning av gångstråk och en spännande/trivsam effektbelysning på de respektive ytorna som kan tillåtas variera efter behov och uttryck. Gångstråket längs Drevviken ut mot Fornudden kompletteras med belysning längs hela sträckan. Möblering längs parkens stråk byts ut och kompletteras på utvalda platser. En skötselplan för parken bör upprättas för att säkerställa god fortsatt kvalité av parken samt en effektiv drift.



Traditionella hållbara parkmöbler i modern tappning, ex Leksand-Nola, Gripsholm-Hags



En enhetlig belysning längs hela parken för karaktärs-skapande samt sammanlänkande effekt. Ex Agena-Hess, Stockholm-Atelje lyktan, Pole top 77 142-Bega



Vattenruimmet tillgängliggörs med spänger och bryggor. En plats för caféyta tillskapas som ett sammanlänkande element mellan den norra aktivitetsparken och det södra naturrummet.



Större parkträd i sammanlänkande trädrad från norr till söder



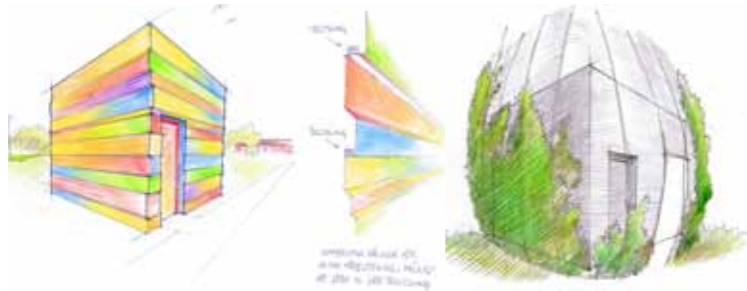
Tydlig avgränsning av ytor för att strukturera upp och underlätta driften av området

Förslag - Del 1

Den norra delen av parken är en del som idag är mest splittrad i sitt utförande. Rumsliga avskärmningar föreslås, i form av skärmar & vegetaion, speciellt för lektytor och utegym. Entréer förtydligas och kompletteras med planteringar. Bouleplaner placeras kring scoutstugan där även en samlingsplats i soligt läge anordnas. Bilparkering koncentreras mot väg för att hålla parkrummet fritt. Parkering ramar in med vegetation. Cykelparkering anordnas vid entrén.



Nya entréer placeras så att man når området direkt från anslutningspunkter. Entréer annonseras med skylt/portik eller dyl. Planteringar med perennkaraktär kan förläggas vid entréer för att förtydliga dessa ytterligare och bjuda in besökare till parken.



Parkering förläggs mot gata och samordnas med återvinningsstationen för maximalt nyttjande av yta. Återvinnings- och pumpstation utformas på ett lekfullt och estetiskt vis och kan med fördel samordnas med yta för cykelparkering.

tyresö kommun 



Ytan i nordöst kompletteras med mastbelysning med strålkastare för en trygg användning som pulkabacke vintertid.



Lekytorna ses över och kompletteras eventuellt med träplank med både avskärmande samt lekfull funktion. Ex, bollplank, tittuplank, klätterplank eller dylikt.



Den trädrad som kantar gång- och cykelbanan från Drevviken och norrut förlängs genom nyplantering av större parkträd. Artval kan varieras längs sträckan. Huvudstråket förses med lökplanteringar ex tulpan.



Platsen för valborgsmässöfirandet med kase breddas något i innercirkel till förmån för gradänger av granit vända mot söder. Platsen tydliggörs med en fris av storgatsten. Den informella amfiteatern kan användas som solbeklädd sittplats eller för utomhuslektioner soliga dagar. Den norra vällen ökas på något för att tydliggöra nivåskillnaden. Den norra slänten planteras med högre solitärträd för att rama in platsen samt skapa en rumslighet för lekplatsen norr om ytan.

Förslag - Del 2

I den centrala delen av parken behålls det stora öppna parkrummet. Grönytan fredas från alla typer av fast utrustning samt anlagda gångar. För de som vill ha lite mer lugn och ro kan man hitta sin plats i finparken. Finparken står i kontrast till det stiliserade öppna rummet med sina mer slutna rum av finparkskaraktär. Flertalet träd behöver ses över och tas bort eller kompletteras med nya.



Parkdelen föreslås kompletteras med ett markskikt av perenner under nyplanterade träd samt utvalda befintliga för att skapa rumslighet samt tillföra ett estetiskt samt ekologiskt värde. Befintlig berså på kullen öppnas upp mot vattnet och får ny möblering.



Bikuporna föreslås en placering i närmare anslutning till bron för att freda den gröna öppna ytan. Vid bron avslut mot finparken skapas en plats med biodlingen i fokus. Vegetationen som löper längs vattenrummet kompletteras med perennplantering av växter som attraherar fjärilar och bin.



Dammen upprustas och planteras med varierad vegetation av inhemsk karaktär för att främja den biologiska mångfalden. Sittplatser planeras i anslutning till dammen. Växter med stark karaktär även vintertid premieras.



Plats för cirkus samt större samlingar i samband med evenemang. Grönytan kan behöva ses över i fråga om dränering för att minimera risken för slitage.



Förslag - Del 3

Då vattenkontakten trots sitt nära vattenläge tidigare varit bristande i parken bör detta prioriteras i en upprustning. Bryggvägen som idag är en ganska bred asfaltsväg föreslås smalnas av där den passerar Fornuddsparken till förmån för en gångbana. I anslutning till Bryggvägen planeras en samlingsplats med plats för café och bryggor som sträcker sig ut i vattnet. På caféytan kan även en offentlig toalett för besökare i parken placeras. Genom att förlägga en samlingsplats här i den södra delen omfördelas dragkraften i parken från att vara främst lokaliserad i den norra delen med dess aktivitetsytor till att fördelas ut över hela parken. Det södra parkrummet har ett tydligt lugnare fokus med vatten, natur och utblickar i fokus snarare än lek. För att ytterligare tillgängliggöra vattnet byggs bryggorna ihop med ett spångssystem i trä vilket blir en alternativ väg ut mot Fornudden för de nyfikna. Det finns även möjlighet att titta på en utökning av strandpromenaden med spänger på Drevvikens östra sida. Den vegetation som idag är tät längs sträckan röjs fläckvis så att platsbildningar skapas men spänningen i ömsom öppna och sluta rum bibehålls.

Befintlig parkering behålls men struktureras upp och optimeras. Parkeringen görs till en helhet med caféområdet och bryggorna. Parkeringen skall inte upplevas som en barriär utan snarare en väg in till parken. Befintlig gång- och cykelbana förses med god belysning och nya soffor längs sträckan.



En större hårdgjord yta med bearbetad markbeläggning föreslås för caféverksamhet. Här görs även plats för cykelparkering. Cafeområdet omfattar gaturummet med sitt genomgående markmaterial.



Caféområdet länkas samman med ett större bryggssystem. Bryggorna trappar ned mot Drevviken och skapar sittmöjligheter i bästa sol-läge. Eventuell offentlig toalett möjliggörs för i samband med caféet.



Exempel på cafébyggnad/väderskydd mot Drevviken

Sly och vass röjs till förmån för god sikt mot vattnet. Bearbetning av bottensediment och genomförande av röjning och förberedelse av marken utförs på ett sådant vis att en långsiktig användning av platsen möjliggörs. Närmast solbryggan anläggs våtväxter av mer parkkaraktär med fokus på växter som attraherar bin och fjärilar. Vassruggar bibehålls längs vissa delar av av sträckan för att behålla den maritima kännselan och variationen i landskapet som man färdas igenom.



Förslag - Del 4

Via spänger i trä genom vassen tar man sig fram hela vägen till båtbyggn. För de som vill ha en mer avskild promenad löper dessa spänger vidare, dock i mindre omfattning ut till badplatsen längre ut på udden. Likt tidigare sträcka röjs delar av sträckan längs spängerna fri från sly och hög vass. Den redan befintliga entrén till båtbyggn blir en tydlig entré in till parken och annonseras ut mot gatan med en skylt/portik.

Badplatsen utvecklas med papperskorg och ny möblering. För de som önskar besöka båtbyggn eller badplatsen annordnas en parkering i anslutning till båtbyggn. Parkeringen förläggs på den befintliga, till synes outnyttjade sank grönyta som ligger som en barriär mellan grönstråket och Fornuddsvägen. Fornudden bevaras så orörd som möjligt, men då den idag är relativt sliten på grund av att den används flitigt som cykelbana bör gångstråk med barkflis anläggas. För att skydda samt tydliggöra de gravar som finns på platsen gallras udden från hassel och eventuella granar. Ute på udden föreslås en samlingsyta anläggas i den naturliga gläntan. Här föreslås ett vindskydd, grillplats samt sittplatser i samband med dessa. En informationstavla kring Fornuddens historiska lämningar placeras på platsen.



Informell stig beläggs med barkflis för att tydliggöra stråket ut mot udden och för att minska slitaget på omkringliggande naturmark.



Enklare möblering i trä ute på Fornudden, tex Avenue, Slottsbro



Vegetation av slykaraktär i längs stråket röjs. Eventuell komplettering av ängsfrö

Badplats tillgängliggörs eventuellt med tydligare gångstig samt papperskorg samt möblering

Nya informations-skyltar sätts upp vid gravfältet för att berätta om platsens historia. Bef vegetation på gravkullar ses över och röjs



Spänger som slingrar sig fram genom vassen anläggs som en alternativ gångväg ut mot udden. Platser med vattenkontakt skapas, både mer intima och öppna rum.



Befintlig glänta kompletteras med ett vindskydd i trä med en grillplats samt eventuellt bänkbord.

