



Samhällsbyggnadsavdelningen

Kommunicering  
2015-07-09Diarienummer  
15KS/158Handläggare  
Axel Sirén  
Viveca Jansson

Länsstyrelsen i Stockholm

## Behovsbedömning ändring av detaljplan för Gustavsberg 1:52 m.fl. Ekobacken 2b, Ny porslinsfabrik, Värmdö kommun

### Sammanfattning

*Platsen:* Intrycket av området är i dagsläget kargt och domineras av stora jord- och bergschakter med upplagda schaktmassor. Mitt emellan och i omedelbar anslutning till områdena för planändring **finns** en nedlagd och övertäckt avfallsdeponi.

*Planen:* I området finns en befintlig detaljplan som syftar till etablering av industriverksamheter. I detta planarbete har en MKB tagits fram och riktlinjer och planbestämmelser för att undvika betydande miljöpåverkan har utarbetats. I den underliggande planen förekommer inom vissa områden bestämmelsen ”Högsta antalet fastigheter är en fastighet.” Planändringen består i att denna bestämmelse utgår. Kommande exploateringar kommer därigenom att kunna bli effektivare i sin utformning och enklare att genomföra, vilket är ändringens syfte.

*Påverkan:* Med stöd av planändringen kommer området enklare än tidigare succesivt att kunna övergå i nya industrimiljöer. Med miljökonsekvensbeskrivning och gällande underliggande detaljplan bedöms riskerna för betydande miljöpåverkan har belysts och hanterats. Den planändring som här föreslås bedöms inte förändra dessa förhållanden.

*Bedömning:* Detta innebär att det inte bedöms finnas risk att den planändring som föreslås medför miljöpåverkan utöver de områden som tidigare identifierats. Därför behöver inte en ny miljöutredning göras.

### Motiverat ställningstagande

Samhällsbyggnadskontoret bedömde i arbetet med den ursprungliga detaljplanen för Ekobacken 2, år 2008, att det fanns en risk att planens genomförande kunde medföra betydande miljöpåverkan på *Luftkvalitet och risk för luktstörning*, Risk och säkerhet, Bullerstörning och *Frågor kopplade till föroreningar samt anläggandet av fabriksytor ovanpå deponin*. Utöver det redovisas påverkan på *Natur, Friluftsliv och Landskapsbild*. Risk för *störningar under byggskedet* beskrivs också. En miljöbedömning med tillhörande miljökonsekvensbe-

skrivning, som hanterade de betydande miljöaspekterna ovan, togs därför fram. Detaljplanen togs sedan fram, med utgångspunkt i den framtagna MKB:n, med anpassningar för att minimera riskerna för betydande miljöpåverkan vid planens genomförande.

Den nu aktuella planändringen består endast i avlägsnandet av planbestämmelsen ”Högsta antalet fastigheter är en fastighet.”, så att de befintliga fastigheterna kan anpassas till förestående exploaterings behov. Denna ändring omfattar dessutom i allt väsentligt inte den befintliga, slutgiltigt övertäckta och igenlagda avfallsdeponi, som återfinns inom den underliggande detaljplanen. Ändringen omfattar således väsentligen kvartersmark för andra typer av (ännu okända) verksamheter. Området som är övertäckt deponi illustreras utan skraffering i karta 3. Den skrafferade ytan markerar de delar som berörs av planändringen.

Samhällsbyggnadsavdelningen bedömer därför att **planändringen inte innebär en risk för betydande miljöpåverkan**. Detta innebär att en ny miljöbedömning med tillhörande MKB inte behöver tas fram.

### Bedömning

Enligt 6 kap. 11 § miljöbalken ska kommunen göra en miljöbedömning när en detaljplan upprättas eller ändras om dess genomförande kan antas medföra betydande miljöpåverkan. Denna behovsbedömning är underlag till bedömningen om detaljplanens eller tilläggets genomförande kan medföra betydande miljöpåverkan. Om så är fallet ska en miljöbedömning genomföras och en miljökonsekvensbeskrivning upprättas (4 kap. PBL 43 §). Betydande miljöpåverkan innebär att väsentlig påverkan sker på ett eller flera miljövärden. Det ska motsvara sådan miljöpåverkan som man inte på ett enkelt sätt kan överblicka och åtgärda, eller där osäkerheten om planens miljöeffekter är stora och komplexa. Bedömningarna i ett tidigt skede i planprocessen är preliminära, och ny kunskap som tillförs planarbetet kan innebära att bedömningarna måste omvärderas.

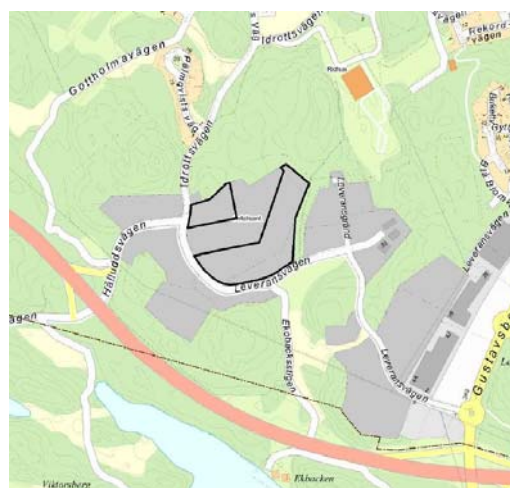
Vid detaljplaneläggning eller större planändringar i befintliga detaljplaner använder Samhällsbyggnadsavdelningen en checklista där platsen, planen och påverkan av planens genomförande bedöms utifrån en lista med miljöfaktorer. I detta fall är planändringen mycket begränsad och om en tillståndspliktig verksamhet ska uppföras inom området krävs att en separat tillståndsprövning görs av verksamheten och att en MKB som är specifik för verksamheten tas fram. Samhällsbyggnadsavdelningen bedömer därför att det underlag som togs fram i samband med den underliggande detaljplanen **Gustavsberg 1:52 m.fl, Ekobacken 2b, Ny porslinsfabrik** är tillräcklig. I stycket ”Sammanfattning från MKB” nedan redovisas sammanfattningen från miljökonsekvensbeskrivningen som togs fram i samband med underliggande plan för den nya porslinsfabriken.

### Planändringen och dess syfte

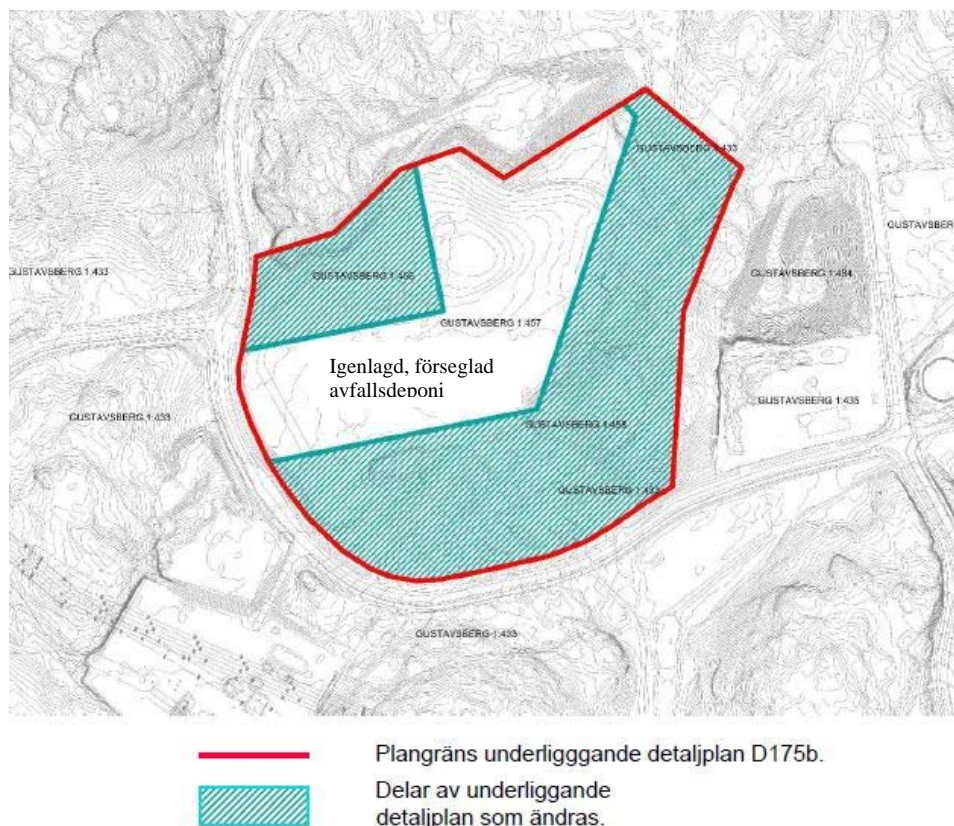
Projektet avser ändring av delar av detaljplanen **Gustavsberg 1:52 m.fl, Ekobacken 2b, Ny porslinsfabrik**. Den underliggande planen syftar till etablering av industriverksamheter. I denna plan förekommer inom vissa områden en bestämmelse ”Högsta antalet fastigheter är en fastighet.” Planändringen består i att denna bestämmelse utgår. Kommande exploateringar kommer därigenom att kunna bli effektivare i sin

utformning och enklare att genomföra, vilket är ändringens syfte. Detta genom att området ägandemässigt då kan anpassas så att väl arronderade och lämpligt utformade fastigheter kan anordnas och planeras för olika verksamheter. Ändringen överensstämmer med gällande översiktsplan antagen 2011-12-14.

Till ändringen kommer att finnas ett stycke som beskriver att planändringen ska läsas tillsammans med den underliggande planen Gustavsberg 1:52 m.fl, Ekobacken 2b, Ny porslinsfabrik.



*Karta .1 och 2 Lokalisering av planområdet*



*Karta 3. Del av planområde som berörs av planändring*

## Platsen - Planen - Påverkan

I området finns en befintlig detaljplan som syftar till etablering av industriverksamheter. I detta planarbete har en MKB tagits fram och riktlinjer och planbestämmelser för att undvika betydande miljöpåverkan har utarbetats. Den gällande planen är under genomförande och stora delar av området har plansprängts. De delar som varit deponi har överträckts. Det finns kvar en del naturmark i kantzonen av planområdet. I den underliggande planen förekommer inom vissa områden bestämmelsen "Högsta antalet fastigheter är en fastighet." Planändringen består i att denna bestämmelse utgår. Kommande exploateringar kommer därigenom att kunna bli effektivare i sin utformning och enklare att genomföra, vilket är ändringens syfte.

Nedan följer, i kursiv stil, sammanfattningen från miljökonsekvensbeskrivningen, vilken beskriver platsen, planen och påverkan på hälsa och miljö. Även hushållning med naturresurser och förslag till anpassning och åtgärder berörs i sammanfattningen.

### **SAMMANFATTNING FRÅN MKB**

*Denna miljökonsekvensbeskrivning tillhör detaljplanen för västra delen av Ekobacken, ett miljöinriktat arbetsplatsområde som Värmdö kommun håller på att planera. Syftet med detaljplaneförslaget är att möjliggöra uppförandet av en ny porslinsfabrik, ett nytt ställverk samt att ge plats för några mindre kontors- och verksamhetsområden.*

*Planområdet ligger cirka en och en halv kilometer sydväst om Gustavsbergs centrum. Större delen av planområdet består av en deponi, Ekbackstippen. Övriga delar utgörs av naturmark. Tillstånd för att deponera avfall på Ekbackstippen gäller till 2008 då den måste avslutas och sluttäckas.*

*Värmdö kommun har bedömt att planens genomförande kan antas medföra betydande miljöpåverkan. De väsentligaste miljöaspekterna att beskriva är risk för störning i omgivningen till följd av verksamheterna, framför allt påverkan på luftkvalitet, luktstörning, risk och säkerhet samt bullerstörning. Även frågor kopplade till deponin och dess föroreningar och påverkan på natur, rekreation och landskapsbild är väsentliga.*

*Denna MKB ingår som en del av planhandlingarna vid samrådet av detaljplanen. Samtidigt med planprocessen pågår en tillståndsprocess enligt miljöbalken för anläggandet och drift av en ny porslinsfabrik.*

#### **Planförslag**

*Planförslaget medger industriell verksamhet på Ekbackstippen och det är Gustavsbergs fabrik som ska bygga en ny porslinsfabrik inom området. Idag ligger Gustavsbergs fabrik i det gamla fabriksområdet invid Farstaviken.*

*Planförslaget medger även kontorsändamål, lätt industri och hantverk som ej medför störningar för närboende i den sydvästra delen av planområdet. Längst i söder föreslås ett nytt ställverk. Övrig mark planläggs som naturområde.*

#### **Hälsokonsekvenser**

*Idag förekommer ingen verksamhet inom planområdet. Omgivningarna består av skog med ett undantag, villaområdet Slottshagen som ligger 150 meter norr om planområdet.*

*Industriell verksamhet medför generellt störningar för omgivningen. För den del av planområdet som planläggs för industri görs bedömningen utifrån planerade porslinstillverkning. Gustavsbergs fabrik påverkar omgivningen i form av utsläpp till luft och vatten, hantering och transporter av gasol samt på grund av att vissa verksamheter genererar buller. Övriga verksamheter är inte beslutade men planen anger att dessa inte får medföra störningar för närboende varför fokus när det gäller hälsokonsekvenser läggs på fabriken.*



### Risk och säkerhet

Gustavsbergs fabrik är en s k Sevesoanläggning på grund av gasolcisternen. Cisternen placeras i en ficka i berget cirka 400 meter från närmaste bostäder och bostäderna ligger därmed utanför påverkansområdet. Gastransporterna kommer via Hålluddsavfarten och passerar inga bostäder.

### Luftkvalitet

Rökgaserna från Gustavsbergs fabrik innehåller stoft och fluorväte. Fluorväte är ett giftigt ämne och stoft är hälsovådligt. Utsläppen är dock låga till följd av rening. Rening samt faktorer som avståndet mellan skorsten och bostäder, höjd på skorsten och förhärskande vindriktning medför att halterna av dessa ämnen vid bostäder i omgivningen blir mycket låga. Risken för luktstörningar kan inte helt uteslutas men bedöms som mycket liten. Utsläpp av kvävedioxid, svaveldioxid och stoft bedöms inte påverka möjligheten att uppfylla miljö kvalitetsnormerna.

### Buller

Den största förändringen vad gäller buller är att en del av transporterna till hela Ekobacken kommer att passera cirka 200 meter söder om Slottshagen. Trots bakgrundsbullret från Värmdöleden kommer de maximala ljudnivåerna från passerande lastbilar att höras utomhus. Samtidigt försvinner den tunga trafiken från Idrottsvägen vilket är positivt. Bullerkällorna inom Gustavsbergs fabrik klarar gällande riktvärden och bedöms inte medföra störande buller.

### Störningar under byggtiden

Det kommer att ta cirka ett år att bygga den nya fabriken. Det finns ingen uppgift om byggtid för övriga verksamheter. Under byggtiden kommer transporter, sprängning, krossverksamhet och annan byggverksamhet medföra störningar i form av buller och damning i omgivningen. Beräkningar visar att bullret till följd av byggnadsarbeten klarar Naturvårdsverkets riktvärden för byggbuller men trots detta finns risk för störning hos boende i Slottshagen.

### Samlad hälsobedömning

Idag och i nollalternativet är Gustavsbergs fabrik omgärdad av bostadsbebyggelse. Närmaste bostäder ligger på 65 meters avstånd. Jämfört med nollalternativet bedöms planförslaget medföra att färre personer exponeras för utsläpp och risker i och med att färre människor bor och rör sig i närområdet till Gustavsberg fabrik.

Planförslaget bedöms dock medföra risk för störning för boende i Slottshagen. Boende här har sökt sig ett boende i ett relativt ostört naturområde vilket indikerar en önskan om en lugn närmiljö. Risken för störning bedöms framför allt bero på att de kommer att se delar av verksamheterna från sitt bostadsområde. Från vissa delar av Slottshagen kommer även de tunga transporterna att uppfattas utomhus.

Risk för exponering för föroreningar från deponin bedöms som liten både i nollalternativet och i planförslaget, se nedan under miljökonsekvenser.

### Miljökonsekvenser

#### Risk för exponering för föroreningar från Ekbackstippen

Större delen av deponerat material består av presskakor av lera och slam från fabriken reningsverk samt porlinskross och gips. På tippen har även lagts hushållsavfall i okända mängder genom tjuvtippling. I lakvattnet från deponin har förhöjda halter av bland annat tungmetaller och olja uppmätts. Större delen av föroreningarna sedimenterar i det kulverterade diket och i Farstaviken. I och med att deponin får ett tätt skikt kommer lakvattenmängden och därmed även mängden miljöpåverkande ämnen som lakas ut att minska. Förorenade sediment i diket och i Farstaviken kommer successivt att täckas av renare sediment och risken för exponering bedöms som liten. Miljökonsekvenserna i planförslaget bedöms vara samma som i nollalternativet, troligtvis blir mängden föroreningar som lakas ut något mindre till följd av tätare sluttäckning.

#### Utsläpp av processvatten

Fabriken processvatten som bland annat består av mindre mängder metalloxider släpps ut i Baggensfjärden. I och med anläggandet av en ny fabrik byggs ett nytt reningsverk och mängden metalloxider i vattnet bedöms minska. Eftersom utsläppet av metalloxider är litet och sker i en form som inte är biologiskt tillgängligt bedöms utsläppen medföra små negativa konsekvenser. Jämfört med nollalternativet sker en viss förbättring eftersom utsläppen minskar något. Övriga verksamheter kommer troligtvis inte ha behov av separat rening av processvatten.

### Dagvatten

Mängden dagvatten och föroreningsinnehållet i dagvattnet från planområdet kommer att öka. Den ökade andelen hårdgjorda ytor medför ökad hydraulisk belastning och möjligheter för utjämning av dagvattnet som leds till Farstaviken måste utredas i detaljprojekteringen. Dagvatten som avrinner söderut kommer att passera en damm med en viss reningseffekt och utjämning av flöden innan det förs till Baggensfjärden. I nollalternativet rinner dagvattnet från Gustavsbergs fabrik orenat ut i Farstaviken. I planförslaget passerar dagvattnet från fabriken körytor och parkeringsytor ett oljefilter och eventuellt leds en del av dagvattnet i yvattendike innan det når Farstaviken. Därmed minskar mängden föroreningar jämfört med nollalternativet. Exploateringen av naturmark för övrigverksamheter medför ökad föroreningsbelastning på Farstaviken eftersom områdena utgörs av naturmark i nuläget och i nollalternativet.

### Natur- och kulturmiljö

Planförslaget tar i anspråk mindre områden med naturmark som delvis bedöms ha högt naturvärden. Eftersom det finns stora orörda områden med samma naturtyp bedöms de negativa konsekvenserna som lokala. Inga kulturvärden påverkas.

### Rekreation

Gustavsbergs fabriks påverkan på rekreation bedöms som måttlig lokalt på grund av att fabriksbyggnaden hamnar i blickfånget från rekreativområdet sydost om fabriksområdet där det finns ett viktigt stråk för det rörliga friluftslivet. Exploateringen av västra delen av planområdet påverkar upplevelsevärdet i ett intilliggande värdefullt naturmarksparti med utblickar. I övrigt medför planförslaget ökad bulleralstring dock i ett redan bullerstört område. Planförslagets negativa konsekvenser för rekreation bedöms sammantaget som måttliga. Åtgärder för att mildra exploateringarnas visuella påverkan bör studeras.

### Landskapsbild

Planförslaget medför negativa konsekvenser för landskapsbilden eftersom orörd naturmark ersätts med verksamheter. Det är dock ett litet område som påverkas i och med att omgivningarnabestår av kuperade skogsmarker med begränsade utblickar. Den största påverkan bedöms vara att delar av fabriken och övriga verksamheter riskerar att synas från Slottshagen. Sker detta bedöms den negativa förändringen för de boende bli mycket stor. Vegetationsridåer bör sparas eller återskapas för att ge området ett så grönt intryck som möjligt.

### Hushållning med naturresurser

Exploateringen på deponin bedöms medföra god hushållning med mark eftersom man bygger på redan ianspråktagen mark och på så sätt frigörs attraktiv mark nära centrum för bostäder. Ianspråktagande av mindre områden med naturmark bedöms inte medföra några direkta negativkonsekvenser för hushållning med naturresurser på grund av att området är bullerstört och att det kommer att finnas kvar stora orörda naturområden i denna del av Värmdö.

Sluttäckningen av deponin medför ett minskat utläckage av miljögifter vilket medför positiva konsekvenser för recipienten Farstaviken. Detta gäller både planförslaget och nollalternativet.

### Förslag till anpassning och åtgärder

- För kontoren och småindustrierna behöver risksituationen utredas till följd av farligt godstransporter.
- Behovet av en bullerskärm norr om infarten till fabriken samt placering av bussfålla bör studeras.
- I möjligast mån bör trafik till Ekobacken styras till att använda den östra infarten.
- Dagvattnet som rinner mot Farstaviken måste utjämnas.
- Stora träd bör sparas i så stor utsträckning som möjligt.
- Vegetationsridåer bör sparas/återskapas närmast verksamhetsområdena.
- Intrånget i bergspartiet öster om fabriken bör minimeras
- Verksamheterna längst väster ut bör ses över för att minimera intrång och visuell påverkan för naturmarksområdet väster om verksamhetsområdet.
- Så långt som möjligt bör verksamheterna anläggas på ett sådant sätt att de inte syns från Slottshagen.
- Anpassningar av samtliga verksamheter till topografien bör göras.
- Möjlighet till samordning av masshanteringen med närliggande exploateringar bör undersökas.
- Hantering av förorenat dagvatten i byggskedet ska utredas.

**Samlad bedömning**

*Planförslaget bedöms medföra både positiva och negativa konsekvenser för hälsa och hushållningen med mark och vatten men den samlade bedömningen är att planförslaget medför positiva konsekvenser för dessa två aspekter. För miljön bedöms planförslaget medför små till måttliga negativa konsekvenser.*

**SAMHÄLLSBYGGNADSAVDELNINGEN**

Henrik Lundberg  
Samhällsutvecklingschef

Axel Sirén  
Projektledare/Planarkitekt