

2015-12-18

Handläggare
Katarina Kjellberg
08-508 261 63**Till**
Trafiknämnden
2016-02-04

Bytespunkt Norra Sköndal och utredning av gång- och cykelpendlingsstråk. Inriktningsbeslut

Förslag till beslut

1. Trafiknämnden godkänner förslag till inriktning för utformning av Norra Sköndals bussbytespunkt till en utgift om ca 11 mnkr.
2. Trafiknämnden ger kontoret i uppdrag att förhandla med Trafikverket om genomförandeavtal för Norra Sköndals bussbytespunkt.
3. Trafiknämnden godkänner förslag till inriktning av gång- och cykelstråk norr om Tyresövägen samt övriga kompletterande åtgärder till en utgift om ca 12 mnkr.

Tf. Förvaltningschef
Lars JolérusMattias Lundberg
AvdelningschefErika Björnsson
Enhetschef**Trafikkontoret**
TrafikplaneringFleminggatan 4
Box 8311
104 20 Stockholm
Telefon 08-508 261 63
Växel 08-508 272 00
katarina.kjellberg@stockholm.se
trafikkontoret@stockholm.se
Org nr 212000-0142
stockholm.se

Sammanfattning

Trafikverket har tagit fram en vägplan för en ombyggd bytespunkt Norra Sköndal. Vägplanen har varit på samråd och är klar för fastställelse men saknar fullständig finansiering. Trafikverket har

bett staden om finansiering av planerade åtgärder på stadens mark som tagits upp i vägplan för bytespunkt Norra Sköndal.

Trafikkontoret har utrett och bedömt ingående delar i vägplanen som omfattar åtgärder på stadens mark och gjort en bedömning kring rimligheten i finansiering av dessa åtgärder.

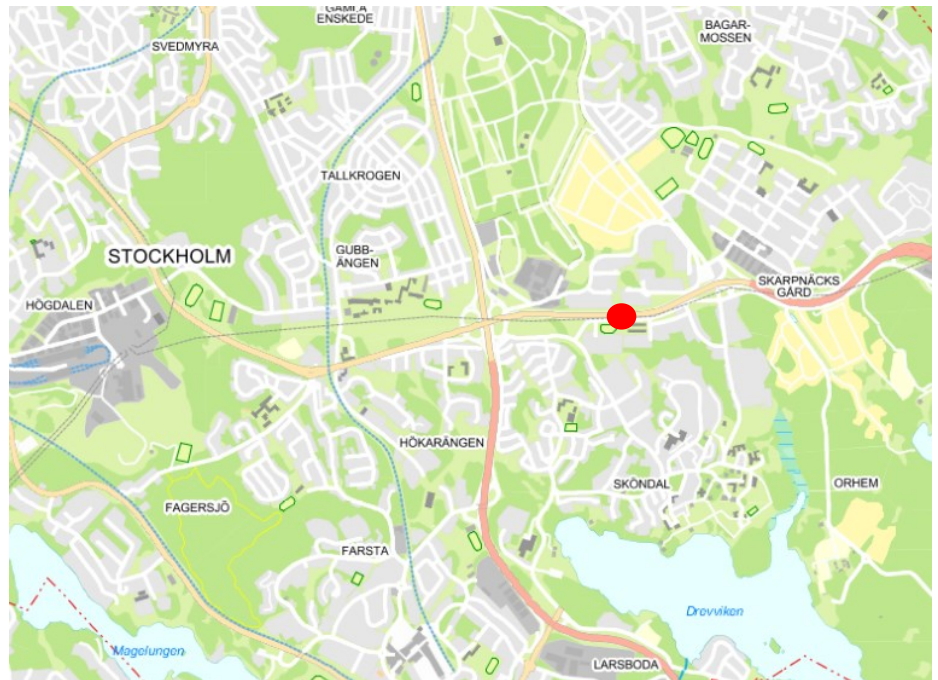
Kontoret har i sin bedömning konstaterat att för att åtgärder som ingår i bytespunkten ska få än mer nytta för boende och trafikanter så bör ytterligare kompletteringsåtgärder göras på stadens mark. Kontoret föreslår och söker därmed inriktningsbeslut för kostnader för ytterligare åtgärder och upprustning utöver det som tas upp i vägplanen.

Bakgrund

Trafikverket arbetar sedan år 2010 med vägplan för ombyggnad av bytespunkt Norra Sköndal. Vägplanen samråddes 2013 och staden svarade i samrådet att det är positivt att bytespunkten byggs om och blir mer trafiksäker samt att det är mycket positivt att även anslutande gång- och cykelvägar åtgärdas och förbättras. Staden var inte inblandad som en samarbetspartner tidigare i arbetet med vägplanen. Genom skrivelse till trafikkontoret och Trafikförvaltningen, inkommen 2015-02-19, önskar Trafikverket att staden ska bekosta de åtgärder som i vägplanen är föreslagna på stadens mark. Se bilaga 1 för kartbild tillhörande Trafikverkets skrivelse. Enligt Trafikverket uppgår utgiften för dessa åtgärder till 20 mnkr. Trafiknämnden tog 2015-05-21 ett utredningsbeslut för att utreda ingående delar i vägplanen.

Trafikkontoret har nu utrett och kostnadsbedömt åtgärderna som Trafikverket föreslagit i vägplanen. Kontoret har också utrett vilka kompletterande åtgärder som ytterligare förbättrar framkomligheten och trafiksäkerheten för gående och cyklister, tillgängligheten för funktionsnedsatta samt förstärker användbarheten i bytespunkten. Samarbete mellan trafikkontoret och Trafikverket ger möjlighet till trafiksäkerhets- och tillgänglighetshöjande åtgärder på stadens mark i samband med ombyggnad av Bytespunkt Norra Sköndal. Dessutom ges möjlighet att ta bort det, ur trafiksäkerhets- och framkomlighetssynpunkt, olämpligt placerade signalreglerade övergångsstället över väg 229 när en ny kapacitetsstark gc-koppling finns vid bytespunkten.

Under tiden som utredning pågått har Fortum värme bett staden om tillåtelse att lägga ned matarledning för fjärrvärme mellan Skarpnäck och Högdalens fjärrvärmeverk.



Figur 1 översiktskarta.

Ärendet

Trafikverkets vägplan för bytespunkt Norra Sköndal

Trafikverket har tagit fram en vägplan för Bytespunkt Norra Sköndal på Tyresövägen. Vägplanen innebär, utöver nya hållplatser och förändrad utformning av vägen, också en utökning av vägområdets utbredning. Det påverkar stadens lokala gång- och cykelstråk som behöver flyttas. Idag finns en befintlig smal och låg gångtunnel mellan norra och södra Sköndal. Vägplanen föreslår en ny gång- och cykeltunnel av god standard i ett något förskjutet läge.



Figur 2 nuläge

Trafikkontoret har utrett vägplanens innehåll och granskat föreslagna åtgärder. Kontoret har även låtit göra en översiktlig kalkyl på de delar som Trafikverket menar bör finansieras av staden. Kontoret har också i samband med detta arbete sett över vilka ytterligare åtgärder som bedöms behövas för en bättre helhet.

Andra pågående projekt i aktuellt område

Fortum

Fortum Fjärrvärme har uttryckt ett behov av att förlägga en matarledning för fjärrvärme mellan Högdalens och Skarpnäcks fjärrvärmeverk. De har i sina tidiga lägesutredningar tittat på alternativa sträckningar, på både södra och norra sidan om Tyresövägen. Fortum anser att den norra sidan av Tyresövägen skulle vara det billigaste och troligen enklaste alternativet att genomföra. Det beror delvis på att den södra sidan är trång med flera intressenter som t.ex. Sandåkraskolan, bostäder och busshållplatser. På den södra sidan går också en högspänningsledning som kräver ett stort respektavstånd. Trafikkontoret instämmer i att ledningsstråket ligger bättre placerat utmed Tyresövägens norra sida. Kontoret ser en möjlighet till samarbete med Fortum genom att samtidigt som entreprenad för matarledningarna bygga ut ett gent och trafiksäkert gång- och cykelpendlingsstråk på den norra sidan av Tyresövägen. Ett stråk i öst-västlig riktning är i enlighet med cykelplanens intentioner, men utmed norra sidan istället för den utpekade södra sidan.

Tillsammans med Fortum har Trafikkontoret påbörjat en förstudie för klargörande av om den norra sidan är möjlig för matarledningsförläggning och pendlingsstråk. Förstudien samfinansieras av Fortum och trafikkontoret och studien förväntas vara klar under kvartal 1 2016.

Stockholm Parkering

Stockholm parkering har ansökt om bygglov för en infartsparkering i anslutning till Sandåkravägen sydöst om bussbytespunkten. Trafikkontoret har i samrådet för bygglovet svarat att en sådan säkert kommer bli välutnyttjad och att den bör vara reglerad så att enbart de med färdbiljett kan parkera där.

Ärendets beredning

Ärendet har beretts inom trafikkontoret.

Förslag till åtgärder

Trafikverket vägplan för Bytespunkt Norra Sköndal

Bytespunkt Norra Sköndal är en av Stockholms mest trafikerade bytespunkter buss till buss. För att öka tillgängligheten och trafiksäkerheten för resenärerna i bytespunkten planerar trafikverket en ombyggnad av hållplatserna. Målet är att kapaciteten och framkomligheten för busstrafiken ska öka samt även att skapa en tryggare miljö för resenärerna vid samt till/från busshållplatserna, inklusive gång- och cykeltunneln. Projektet innehåller också bullerskyddsskärmar som åtgärd för reduktion av buller från vägen. Inom vägplanen föreslås följande åtgärder:

Åtgärder som planeras i vägplanen inom det befintliga och utökade vägområdet:

- Förlängning av busshållplatserna så att det finns utrymme för fyra ledbussar att stanna på rad på vardera hållplats.
- Mellan körfälten på väg 229 och busshållplatserna anläggs körfält för av- och påstigande bilpassagerare. Så kallad "kiss and ride", för att underlätta lämning/hämtning av bussresenärer med bil.
- Bullerskärmar sätts upp på båda sidor av väg 229 och vid busshållplatserna för att förbättra bullersituationen för närliggande fastigheter och bussresenärer.
- Befintlig gångtunnel ersätts av en ny bredare och öppnare gång- och cykeltunnel.

Åtgärder som planeras i vägplanen utanför vägområdet på Stockholms stads mark:

- I samband med förskjutning av gång- och cykelvägar på norra sidan ingår även en viss standardförbättring av gång- och cykelvägar som ansluter till bytespunkten.
- Busshållplatsen på Sandåkravägen vid bollplanen tas bort och ersätts av hållplatsen vid Pepparkaksgränd.
- Cykelparkeringar om ca 10 stycken byggs på två platser vid den norra och på två platser vid den södra hållplatsen.
- Busshållplats på Sandåkravägen vid Pepparkaksgränd tillgänglighetsanpassas.
- Ny trappa till befintlig bro över Tyresöleden
- Trappa till plattform från Sandåkravägen
- Stödmur utmed Sandåkravägen

Kontorets förslag till åtagande för staden gällande vägplanens förslag

Kontoret anser att vägplanen i sin helhet innehåller bra förslag till ny utformning av Bytespunkt Norra Sköndal. Trafikkontoret anser

att de åtgärder som föreslås anläggas på stadens mark, som t.ex. ny busshållplats på Sandåkravägen, ny gångbana utmed Sandåkravägens norra sida samt anpassningar på norra sidan i anslutning till hållplatsen etc. gagnar både bussresenärer och kringboende. Det är en bra ambition att i samband med utvecklingen av bytespunkten se över helheten för en trygg och säker utformning, vilket gynnar staden och dess medborgare. De åtgärder som föreslås är en förutsättning för en god och trafiksäker helhetslösning och för att knyta ihop norra och södra Sköndal.

Trafikkontoret är positivt till en ny gång- och cykeltunnel då den befintliga är av låg standard, inte medger cykling och kan upplevas som otrygg. I dagsläget går det dock att cykla på befintlig gångbro mellan norra och södra Sköndal och någon ytterligare målpunkt saknas. Gång- och cykeltunneln bedöms därför nyttjas i princip bara av bussresenärer mellan plattformarna. Den nya gång- och cykeltunneln ligger också helt under vägområdet och därför inte på stadens mark annat än i anslutningarna. Kontoret bedömer inte att den ska bekostas av staden.

Trafikkontoret anser att en gång- och cykeltunnel skulle få betydligt större nytta om ett nytt gång- och cykelstråk anläggs utmed Tyresöledens norra sida. Då skulle de befintliga stråken utmed Flatenvägen/Sandåkravägen, Gamla Tyresövägen samt Vinthundsvägen knytas ihop med en trafiksäker lösning. En befintlig koppling över Tyresöleden i form av ett signalreglerat övergångsställe, som är mycket olämpligt placerat och utformat, skulle då kunna tas bort.



Figur 3 ur Cykelplan för Stockholm 2012

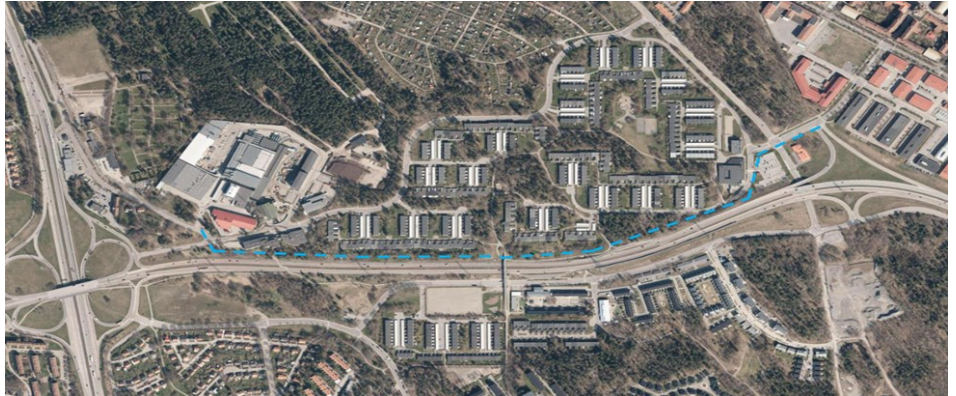
Även om flertalet av åtgärderna på stadens mark orsakas/initieras av bytespunkten så bedömer kontoret att det är av intresse för staden att medfinansiera vissa delar så att de kommer till stånd i samband med ombyggnaden av bussbytespunkten. Trafikkontoret föreslår att staden är med och finansierar följande åtgärder i vägplanen, som ligger på stadens mark:

- Anslutande gångvägar upp till plattformar från befintligt gc-nät.
- Flyttad gc-väg norra sidan (bara det som behövs för vägplanen)
- Ny trappa till befintlig bro över Tyresöleden
- Trappa till plattform från Sandåkravägen
- Stödmur utmed Sandåkravägen
- Tillgänglighetsanpassning av busshållplats på Sandåkravägen
- Belysning på anslutande gc-vägar.
- Trafikomläggningar för Sandåkravägen

Kontorets föreslag till övriga åtgärder utanför vägplanen

Nytt gång- och cykelstråk av pendlingsstråksstandard, utmed Tyresövägens norra sida

Kontoret föreslår att staden anlägger en ny gång- och cykelväg med en bredd av fem meter enligt pendlingsstråksstandard utmed norra sidan av Tyresövägen på en sträcka av drygt 1300 meter. Stråket skulle gå mellan Vinthundsvägen och Flygledargatan och knyta an till planerad gång- och cykeltunnel under väg 229 och befintlig bro över väg 229. Genom en sådan gång- och cykelförbindelse skapas ett pendlingsstråk med god standard i öst-västlig riktning utmed sträckan. Det är också positivt ur ett trafiksäkerhetsperspektiv eftersom en sådan koppling medger att det signalreglerade övergångsstället över Tyresövägen kan tas bort. Detta stråk tillsammans med en ny gång- och cykeltunnel vid bussbytespunkten ger en avsevärt förbättrad framkomlighet för gående och cyklisterna mellan norra och södra sidan av Tyresöleden.



Figur 4 förslag till pendlingsstråk utmed norra sidan Tyresöleden

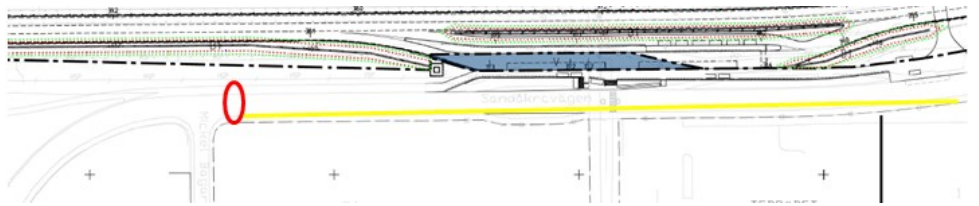
Gång- och cykelvägen kan knytas ihop, via den planerade gång- och cykeltunneln, med det nord-sydliga pendlingsstråket som löper norrut från Vinthundsvägen parallellt med Nynäsvägen samt med öst-västligt stråk utmed Flatenvägen

Då Fortum planerar en fjärrvärmeledning längs den norra sidan finns möjlighet att samarbeta kring projektering och entreprenad för nedläggning av matarledningar för fjärrvärme och utbyggnad av gång- och cykelvägen. Eftersom Fortum ändå behöver spränga berg och bereda mark för nedläggning av sina ledningar så bör projektet rimligtvis inte bli lika kostsamt som om kontoret skulle vara ensam aktör.

Kompletteringar för ett sammanhängande gång- och cykelstråk utmed Sandåkravägen.

Kontoret föreslår vidare att en dubbelriktad gång- och cykelbana anläggs från befintligt parkstråk på norra sidan av Sandåkravägen väster om bytespunkten och fram till befintlig dubbelriktad gång- och cykelväg som går från Pepparkaksgränd vidare utmed Sandåkravägens södra sida. Trafikkontoret anser det nödvändigt att länka samman befintliga stråk på södra sidan av Tyresövägen och se till att nyanlagt stråk utmed del av Sandåkravägen (gult streck i figuren nedan) utmed drygt 150 m knyts ihop med planerat stråk utmed kommande handelsplats Gubbängen.

Ett hastighetssäkrat övergångsställe med cykelöverfart (röd ring) behöver då anläggas över Sandåkravägen strax sydväst om bussbytespunkten.



Figur 5 åtgärder Sandåkravägen

I cykelplanen är den södra sidan av Sandåkravägen utpekad som pendlingsstråk för gång- och cykel, se figur 2. Föreslagen åtgärd enligt cykelplanen är breddning och stråket har givits prioritet 1 att åtgärda. Denna koppling bedöms dock inte gå att anlägga med god standard för pendlingsstråk enligt cykelplanens riktlinjer. Det beror bland annat på att det är en smal sektion, exploateringskontoret ser över möjligheter till ytterligare bostads- och verksamhets-exploatering, Trafikverket tar mer mark utmed Sandåkravägen i anspråk för en utbyggd bytespunkt och det finns ett befintligt kraftledningsstråk utmed den södra sidan som kräver ett stort respektavstånd. Trots att det inte är möjligt att anlägga ett pendlingsstråk blir det ändå en god komplettering till ett nytt stråk på norra sidan.

Cykelinfartsparkering

Kontoret föreslår att en infartsparkering för cykel (gul cirkel i figuren nedan) anläggs i anslutning till den infartsparkering för bil, 135 platser, (blå rektangel) som planeras av Stockholms Parkering. Cykelparkeringen bör hålla hög standard med väderskyddade ställ, låsbara boxar samt verktygsplats med cykelpump.

Kontoret bedömer att ca 200 nya cykelparkeringsplatser är rimligt med hänsyn till 10 cpl/100 påstiganden (i morgonrusning) ger drygt 80 platser. Dock så tillkommer ett stort antal boende i området under de närmaste 15 åren då ca 1500 bostäder planeras i Skarpnäck och ca 4000 i södra Sköndal.



Figur 6 möjlig placering av cykelinfartsparkering samt planerad bilinfartsparkering

Ekonomi

Bytespunkt Norra Sköndal

Trafikverket har beräknat utgiften för samtliga åtgärder inom vägplanen till ca 56 mnkr. Trafikverket har formellt bett staden att delfinansiera ombyggnaden med önskemålet att staden ska bekosta de åtgärder inom vägplanen som är föreslagna på stadens mark, ca 20 mnkr. Trafikkontoret har tillsammans med Trafikförvaltningen Stockholms län sökt Stadsmiljöavtal för finansieringen av de resterande 20 mnkr, men fått avslag på ansökan.

Kontoret anser inte att det är rimligt att staden ska bekosta samtliga åtgärder inom stadens mark då flera av dessa är direkt föranledda av projektet. Däremot tycker kontoret att det kan vara befogat att staden bekostar vissa åtgärder. Kontoret bedömer att åtgärderna enligt tabellen nedan kan ingå i stadens åtagande. Kontoret har låtit göra en översiktlig kalkyl för åtgärderna.

Kontoret bedömer att förslaget till inriktning för bytespunkten innebär en utgift om cirka 11 mnkr för staden. Förhandling med trafikverket återstår.

Vad	Kalkylerad kostnad
Anslutande gångvägar upp till plattformar från befintligt gc-nät.	0,6 mnkr
Flyttad gc-väg norra sidan (bara det som behövs för vägplanen)	0,9 mnkr
Ny trappa till befintlig bro över	1,7 mnkr

Tyresöleden	
Trappa till plattform, från Sandåkravägen	0,1 mnkr
Stödmur utmed Sandåkravägen	1,1 mnkr
Ny busshållplats på Sandåkravägen	0,6 mnkr
Belysning på anslutande gc-vägar.	1,2 mnkr
Trafikomläggningar för Sandåkravägen	4,5 mnkr
Totalt	10,7 mnkr

Övriga åtgärder

Kontoret uppskattar inriktningen för övriga åtgärder till ca 12 mnkr. Storleken på utgiften för gång- och cykelvägen längs Tyresövägens norra sida beror av möjligheten till samordning med Fortum, angiven summa förutsätter att gång- och cykelväg och ledningsarbeten utförs samtidigt. Förhandling med Fortum gällande finansiering återstår. Nedanstående tabell redovisar en tidig kostnadsbedömning för de kompletterande åtgärderna.

Vad	Kalkylerad kostnad
GC-stråk på norra sidan (tillsammans med Fortum)	10 mnkr
Komplettering sammanhängande gc-stråk utmed södra sidan	1 mnkr
Cykelparkering för pendlare	1 mnkr
Totalt	12 mnkr

Risker och konsekvenser

Det finns risker förknippat med samverkansprojekt mellan olika parter. Trafikverkets process för vägplanen medger att vägplanen kan överklagas. Ett överklagande skulle i sin tur medföra tidsförskjutningar. Projekt med stor allmän påverkan, möjligen medial uppmärksamhet, innebär också att det blir desto viktigare förklara syfte och mål med projektet, vara öppen med påverkan på närmiljön samt att minimera störningar för närboende och brukare.

Beträffande kompletterande åtgärder och pendlingsstråk kvarstår att mer exakt bedöma genomförbarhet, kostnader och konsekvenser. Det kommer att krävas bergschakt och markarbeten för att inrymma ett gång- och cykelpendlingsstråk i naturmarken mellan Tyresövägen och bostadsfastigheterna i Norra Sköndal.

Tidplan

Trafikverket önskar påbörja byggnation av bussbytespunkten så snart som möjligt. För fastställelse av vägplanen behöver dock finansieringen av åtgärderna vara klar. Det innebär att ett avtal för

finansiering behöver träffas mellan staden och Trafikverket. Ett inriktningsbeslut om att staden ska finansiera åtgärder i enlighet med denna tjänsteskrivelse innebär att förhandlingar med trafikverket kan påbörjas. Kontoret planerar att förhandlingen sker under våren parallellt med färdigställande av handlingar. Genomförandeavtal och genomförandebeslut planeras till trafiknämnden under hösten 2016.

Trafikverket räknar med att fastställsetiden för vägplanen är drygt sex månader och sedan kan upphandling av totalentreprenad ske. Under tiden för fastställelse fortgår utredning, planering och projektering av anläggningarna.

- Utredning, planering, projektering 2016
- Upphandling och påbörjade markförberedande arbeten 2017
- Utbyggnad av Bytespunkt inklusive gc-tunnel (Trafikverket) 2017-2019

Trafikkontoret uppskattar tidplanen för gång- och cykelvägen norr om Tyresövägen enligt följande:

- Fortsatt utredning av kringåtgärder och utformning projekterad till systemhandlingsnivå bedöms fortgå under 2016. Genomförandebeslut i trafiknämnden hösten 2016.
- Utbyggnad av fjärvärmeledningsnät och GC-stråk 2017-2018

Utbyggnad av övriga kringåtgärder som parkering, gc-stråk Sandåkravägen mm. kan ske 2018-2019.

Trafikkontorets förslag

Trafikkontoret föreslår att trafiknämnden godkänner förslag till inriktning åtgärder vid bytespunkt Norra Sköndal till en utgift om ca 11 mnkr samt ger kontoret i uppdrag att träffa ett genomförandeavtal med trafikverket.

Trafikkontoret föreslår också att nämnden godkänner förslag till kringåtgärder till en utgift om ca 12 mnkr.

Slut

Bilagor

1. Översiktskarta från Trafikverket i samband med skrivelse om finansiering.