

**Handläggare**  
Britt Mattsson  
Telefon: 08-508-09 330

**Till**  
Östermalms stadsdelsnämnd  
2016-02-04

## **Nybyggnad av ett s.k. Nordens hus inom kvarteret Krubban 18**

Svar på remiss från stadsbyggnadskontoret angående förhandsbesked om bygglov. Dnr 2015-05698-579

### **Förvaltningens förslag till beslut**

1. Remissen besvaras med förvaltningens tjänsteutlåtande.
2. Paragrafen justeras omedelbart.

Marianne Snell  
t.f. stadsdelsdirektör

Britt Mattsson  
avdelningschef

### **Sammanfattning**

En remiss om förhandsbesked om bygglov för nybyggnad av ett Nordens hus inom kvarteret Krubban 18 inkom från stadsbyggnadskontoret till Östermalms stadsdelsförvaltning i december 2015.

Förvaltningen anser att en nybyggnad inom kvarteret Krubban borde kräva framtagande av en ny detaljplan för området som beaktar olika behov i stadsmiljön.

En ny och publik byggnad i kvarteret Krubban som tar hänsyn till de kulturhistoriska byggnaderna och helhetsmiljön i kvarteret skulle enligt förvaltningen kunna tillföra värden till en levande stadsmiljö. Förvaltningen anser dock att de tre alternativa byggnadsvolymer i fyra eller fem våningsplan som föreslås, inte ger utrymme för dessa utvecklingsmöjligheter.

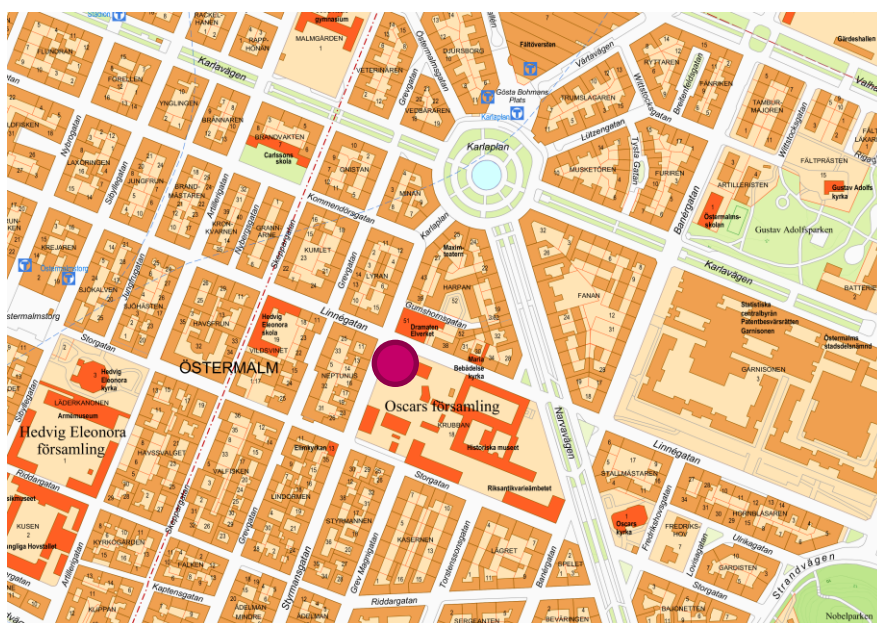
Förvaltningen ser gärna ett samarbete med Statens Fastighetsverk om att utveckla utemiljön i kvarteret Krubban.

## Bakgrund

En remiss om förhandsbesked om bygglov för nybyggnad av ett Nordens hus inom kvarteret Krubban 18 inkom från stadsbyggnadskontoret till Östermalms stadsdelsförvaltning i december 2015. Förlängd remisstid har erhållits för att ärendet ska kunna tas upp i Östermalms stadsdelsnämnd den 4 februari 2016. Ärendet hanteras med omedelbar justering.

## Ärendet

Ansökan om förhandsbesked för bygglov omfattar tre alternativa volymsskisser för nybyggnad av ett så kallat Nordens hus inom kvarteret Krubban. Stadsbyggnadskontoret önskar få synpunkter på dessa alternativ till nybyggnad. Statens fastighetsverk är fastighetsägare.

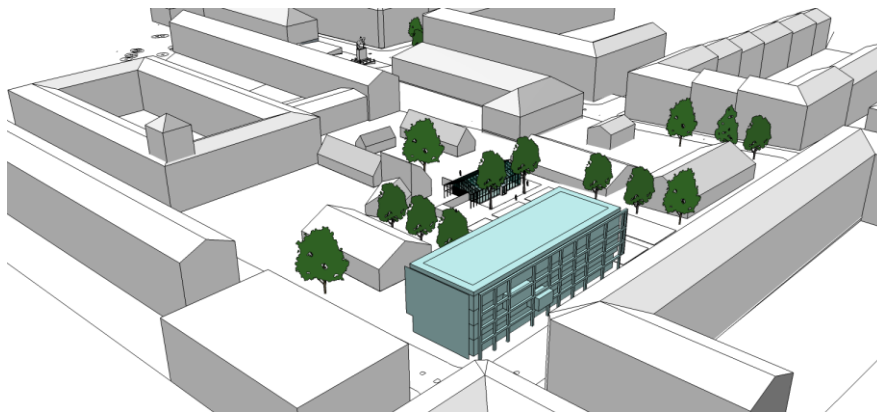


Röd cirkel i bilden markerar läge för föreslagen byggnad

Den nya byggnaden omfattar cirka 4 000 m<sup>2</sup>, och planeras byggas i antingen 4 våningar eller 4 våningar med en indragen 5:e våning. Ett underjordiskt parkeringsgarage planeras i källarvåning under byggnaden.

Byggnaden är placerad i hörnet Styrmansgatan - Linnégatan. Bottenvåningen är tänkt att inrymma restaurang, butik, utställningslokal och reception. Tänkta hyresgäster till de övriga våningarna är bland annat Nordregio, Svanen, Nordiskt välfärdscenter, Föreningen Norden och Ålandskontoret

Markplaneringen kring huset framgår inte av handlingarna men plats för uteservering och nedfart till parkeringsgaraget redovisas.



*Bilden visar en volymstudie på ett av alternativen till Nordens hus*

Sökande, Statens Fastighetsverk, beskriver att de har studerat ett flertal placeringar av ett Nordens hus i Stockholms innerstad, men har bedömt att endast denna placering inom kvarteret Krubban skulle kunna vara möjlig.

Vidare beskrivs att gällande detaljplan från 1946 hänvisar till 1874 års byggnadsstadga som medger en byggnadshöjd som motsvarar gatans bredd + 5 fot. Enligt Statens Fastighetsverks bedömning medger den gällande detaljplanen den byggnad som man ansöker om lov för.

### **Ärendets beredning**

Ärendet har beretts av parkmiljöavdelningen norra innerstaden.

### **Förvaltningens synpunkter och förslag**

Stockholm växer, utvecklas och förändras. Förvaltningen anser därför att det inte är relevant att hänvisa till en detaljplan från 1946 som lutar sig mot en byggnadsstadga från 1800-talet. Enligt förvaltningen borde en nybyggnad inom kvarteret Krubban kräva framtagande av en ny detaljplan för området som även beaktar dagens behov i stadsmiljön.

En ny och publik byggnad i kvarteret Krubban som tar hänsyn till de kulturhistoriska byggnaderna och helhetsmiljön i kvarteret skulle enligt förvaltningen kunna tillföra värden till en levande stadsmiljö. Förvaltningen anser dock att de tre alternativa byggnadsvolymer i fyra eller fem våningsplan som föreslås, inte ger utrymme för dessa utvecklingsmöjligheter.

Enligt förvaltningen är det viktigt att väga in att det råder brist på parker och lekplatser i stadsdelsområdet kring kvarteret Krubban. Det visar en inventering och analys av alla lekplatser på Östermalm som förvaltningen utfört. Det är svårt att skapa mer grönska och lekplatser i den täta stenstaden där behovet är stort, men där tillgång till allmän mark är begränsad. Staden arbetar dock med att skapa samarbete mellan olika aktörer för att skapa ett ökat stadsliv och trivsammare vistelsemiljöer. Stadens budget för 2016 anger att trafiknämnden ska initiera konceptet *Levande Stockholm* under året och Östermalms stadsdelsnämnd ska delta i detta arbete. Projektet innebär bland annat att staden tillsammans med fastighetsägare och näringsidkare ska identifiera och skapa mer grönska, fler gågator, trottoarer som kan breddas och så kallade pop-up parker.

Förvaltningen ser gärna ett samarbete med Statens Fastighetsverk om att utveckla utemiljön i kvarteret Krubban för en levande stadsmiljö.



Bilden visar placering av befintliga lekplatser med en markerad avståndsradi om 200m

## Bilaga

### Remisshandlingarna.