

**Handläggare**  
Kajsa Pärke  
Telefon: 08-508 21 083

**Till**  
Älvsjö stadsdelsnämnd  
2016-02-04

## **Parkeringsstrategi och plan för gatuparkering**

**Remiss från trafikkontoret (dnr T2012-310-02254)**

### **Förvaltningens förslag till beslut**

Stadsdelsnämnden överlämnar detta tjänsteutlåtande som svar på remissen.

Per Kjellander  
Stadsdelsdirektör

Elisabet Tullgren  
Avdelningschef

### **Sammanfattning**

Förvaltningen är positiv till att trafikkontoret tagit fram de två dokumenten parkeringsstrategi och plan för gatuparkering. Framför allt uppskattar förvaltningen förslaget att införa avgifter på gatuparkering i delar av ytterstaden. Hittills har staden endast haft avgiftsbelagd gatuparkering i innerstaden.

Förvaltningen anser att Solberga och Älvsjö centrum har så pass stora parkeringsproblem att de bör ingå bland de områden i ytterstaden som ska avgiftsbeläggas. Vidare har förvaltningen synpunkter på gränsdragningen för området och på ändrade parkeringsregler för rörelsehindrade.

## Ärendets beredning

Ärendet har beretts inom avdelningen för HR och extern service. Ärendet har behandlats i rådet för funktionshinderfrågor, pensionsrådet och förvaltningsgruppen den 28 januari 2016. Remisstiden sträcker sig till den 14 mars 2016.

## Bakgrund

I budget för 2016 anges att en parkeringsplan ska implementeras under 2016. Planen ska ha ett helhetsperspektiv på parkering för en trafikstyrande effekt.

## Remissen i sammanfattning

Remissen består av två dokument som trafikkontoret har tagit fram: en parkeringsstrategi och en plan för gatuparkering.

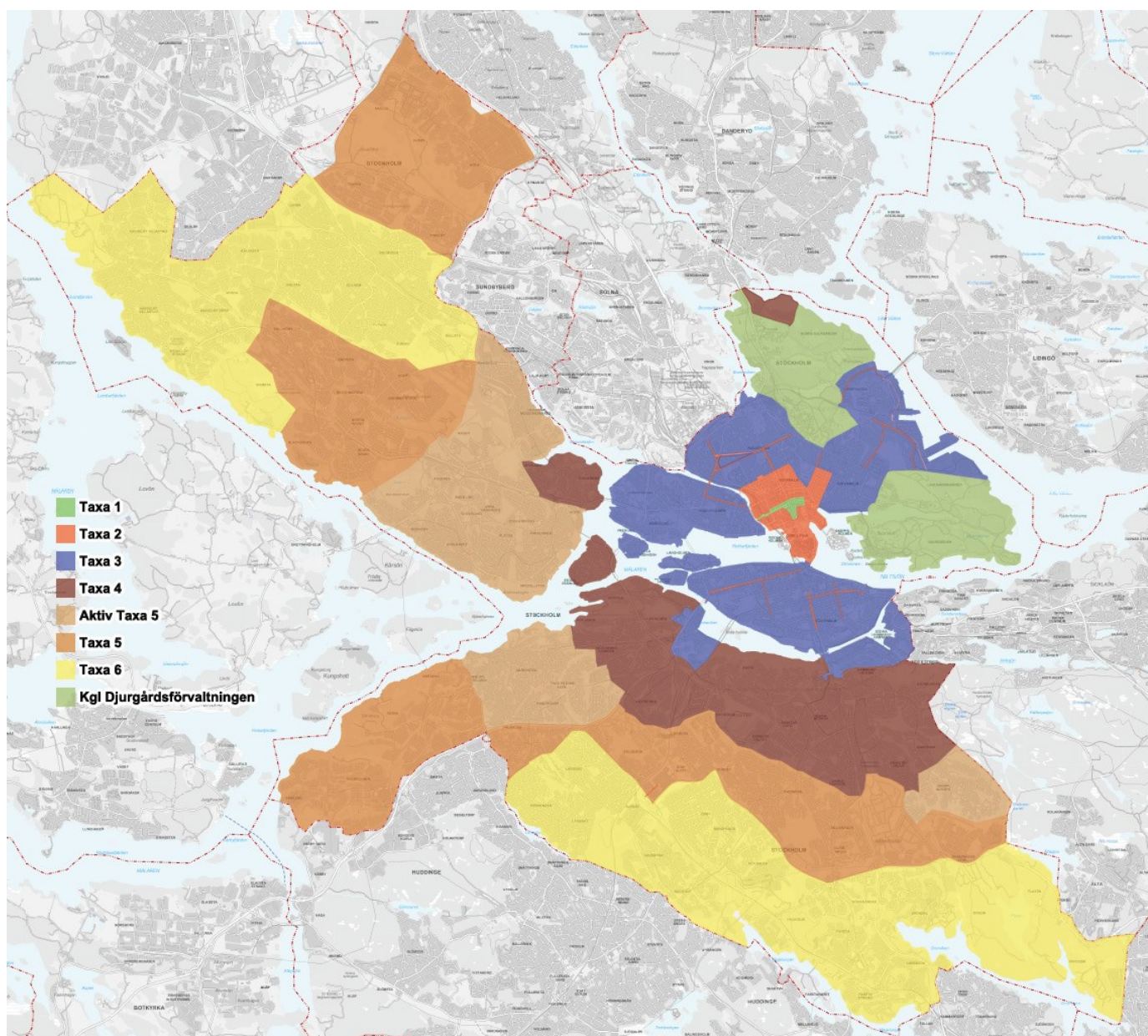
### Förslag till parkeringsstrategi

Parkeringsstrategin är en fördjupning av stadens framkomlighetsstrategi. Parkeringsstrategin innehåller följande sex förslag till principer för parkering:

- Utrymme för gående, cykel och kollektivtrafik prioriteras före utrymme för parkering. Vid kantsten prioriteras lastning, lossning och angöring följt av korttidsparkering.
- Planering av parkering ska understödja byggande av bostäder till rimliga priser och bidra till att undvika parkeringsproblem på gatan.
- Parkering ska användas som styrmedel för att åstadkomma ett hållbart trafiksystem.
- Parkeringsplatser ska utnyttjas mer effektivt.
- Parkeringar ska ha en stadsmässig utformning.
- Infartsparkeringar skapas i samverkan med landstinget och grannkommuner.

## Förslag till plan för gatuparkering

Planen för gatuparkering är en utveckling av den parkeringsplan för innerstaden som antogs av kommunfullmäktige 2013. Den nya planen omfattar hela staden och innebär ändrade avgifter och parkeringstider i innerstaden, samt tre nya taxeområden utanför innerstaden.



### Taxa 1: Ändrad taxa

- 50 kronor per timme, dygnet runt 0-24, alla dagar
- Inga platser för boendeparkering

Täcker ett mindre antal högattraktiva gator i city. Avgiften gäller dygnet runt och parkering får max ske en timme.

**Taxa 2: Ändrad avgiftsperiod och högre avgift för boendeparkering**

- 26 kronor per timme, 7-21 (9-19) 9-19
  - 15 kronor per timme övrig tid
  - Boendeparkering 1100 kronor per månad eller 75 kronor per dygn
- Täcker city plus de viktigaste huvudgatorna i innerstaden. Avgift dygnet runt alla dagar. Möjlighet till boendeparkering finns, i vissa fall endast nattetid.

**Taxa 3: Ändrad avgiftsperiod och högre avgift för boendeparkering samt utökat område**

- Tillämpas även i områden kring Liljeholmen och Gullmarsplan
  - 15 kronor per timme, 7-19
  - 10 kr per timme, (11-17)
  - Boendeparkering 1100 kronor per månad eller 75 kronor per dygn
- Tillämpas inom övriga innerstaden inklusive Hammarby Sjöstad. Möjlighet till boendeparkering finns.

**Taxa 4: Ny taxa**

- Tillämpas i närförorter
- 10 kronor per timme, 7-19 (11-17)
- Boendeparkering 500 kronor per månad eller 35 kronor per dygn

**Taxa 5: Ny taxa, aktiveras delvis i detta förslag (se aktivt område 5 på kartbild på föregående sida). Utvärderas cirka tre år efter beslut för att bedöma om resterande område ska aktiveras.**

- Tillämpas utanför närförort
- 5 kronor per timme, 7-19
- Boendeparkering 300 kronor per månad eller 20 kronor per dygn

**Taxa 6: Ett nytt taxområde, aktiveras tidigast inom en period av fem till åtta år.**

- Tillämpas inom de yttre delarna av staden
- Taxan är inte fastställd

Därutöver föreslås ändringar av några andra parkeringsbestämmelser, avseende bland annat parkeringsavgift för motorcykel, buss och lastbil samt nyttoparkeringstillstånd. När det gäller parkering för rörelsehindrade föreslås att staden följer de rikstäckande bestämmelserna i trafikförordningen, vilka är mindre generösa än de regler som gäller i Stockholm idag. Enligt förslaget ska rörelsehindrade inte heller längre stå avgiftsfritt på avgiftsbelagd gatuparkering.

### **Förvaltningens synpunkter och förslag**

Förvaltningen är positiv till att trafikkontoret tagit fram de två dokumenten parkeringsstrategi och plan för gatuparkering. Framför allt uppskattar förvaltningen förslaget att införa avgifter på gatuparkering i delar av ytterstaden. Hittills har staden endast haft avgiftsbelagd gatuparkering i innerstaden.

Förvaltningen har tidigare framhållit behovet av parkeringsavgifter i delar av ytterstaden där parkeringsförhållandena börjar likna dem i innerstaden. Det handlar om stadsdelar där efterfrågan på gatuparkering har blivit mycket större än utbudet, vilket lett till problem för framkomlighet, snöröjning, leveranser och brist på korttids-parkering. I Älvsjö stadsdelsområde är det framför allt Solberga och Älvsjö centrum som har dessa problem.

I förslaget till plan för gatuparkering har Solberga och Älvsjö centrum placerats i den del av Taxa 5 som ska aktiveras tidigast om tre år. Förvaltningen anser att Solberga och Älvsjö centrum bör ingå i den aktiva delen av Taxa 5, som ska avgiftsbeläggas så snart förslaget antagits.

Solberga är ett bostadsområde från 1950-talet där antalet parkeringsplatser inte står i proportion till dagens bilinnehav hos de boende, vilket lett till ovanstående problem. Att hyra garageplats är inte heller attraktivt när gatuparkeringen är gratis. Stadsdelen har förtätats och ytterligare förtätning pågår och planeras vilket kommer att förvärra situationen ytterligare.

Älvsjö centrum (som administrativt hör till stadsdelen Solberga) är en av tyngdpunkterna i ytterstaden och har de senaste åren fått ett nytt centrum och 500 nya lägenheter. De nyinflyttade står hellre på gatan än hyr garageplats och butiksägarna klagat på brist på korttids-parkering. Intill Älvsjö centrum har kvarteret Kabelverket börjat bebyggas med bostäder. När det står klart om några år, kommer där att finnas 1800 nya lägenheter.

I remissen önskar trafikkontoret även synpunkter på gränsdragningen mellan de olika områdena. Här kan påpekas att Juvelerarområdet (avgränsas av Juvelerarvägen, Kedjevägen, Älvsjövägen, Kontrollvägen) är ett småhusområde och mer liknar Långbro än resten av Solberga. Det har därför inte heller de parkeringsproblem som resten av Solberga har. Däremot har två gator söder om Älvsjövägen idag en viss centrumkaraktär och det är framför allt Johan Skyttesväg och till viss del Sjättenovembervägen.



En önskad effekt, som kan vara svår att komma åt, är att om gatorna i Älvsjö centrum och det kommande Kabelverket avgiftsbeläggs, kommer en del av de boende i dessa områden att söka parkeringsplats på villagatorna söder om Älvsjövägen.

På Herr Stens väg och anslutande mycket smala villagator förekommer infartsparkering, dels av dem som vill slippa avgiften på infartsparkeringen, dels av dem som kommer när infartsparkeringen blivit full. Gällande detaljplan för infartsparkeringen medger ett parkeringsdäck ovanpå del av nuvarande infartsparkering. Om gatuparkeringen i centrum avgiftsbeläggs kan ett sådant bygge bli ekonomiskt motiverat för Stockholm Parkering.

Parkeringsbestämmelserna för rörelsehindrade föreslås bli mindre generösa än idag. Argumentet är att de generösa reglerna har lett till ett omfattande missbruk och förfalskningar av p-tillstånd för rörelsehindrade, vilket är svårt att stävja. Förvaltningen anser att staden istället för att inskränka tiden för parkeringstillstånden, bör eftersträva att stoppa fusk. När det gäller förslaget att även rörelsehindrade ska betala p-avgift, vill förvaltningen påminna om att inte alla har tillgång till en smart mobiltelefon för att betala p-avgiften, och när antalet p-automater planeras att glesas ut blir det ännu svårare för en funktionsnedsatt att ta sig till en automat för att betala.

## **Bilaga**

Remiss av Parkeringsstrategi och plan för gatuparkering.