

# Personal i Farsta stadsdelsförvaltning nov 2014 - okt 2015

I samband med verksamhetsberättelsen redogör HR-avdelningen för några personalstatistiska uppgifter under det gångna året. Alla uppgifter avser tillsvidareanställda om inte annat särskilt anges

## Anställning och anställningsförhållanden

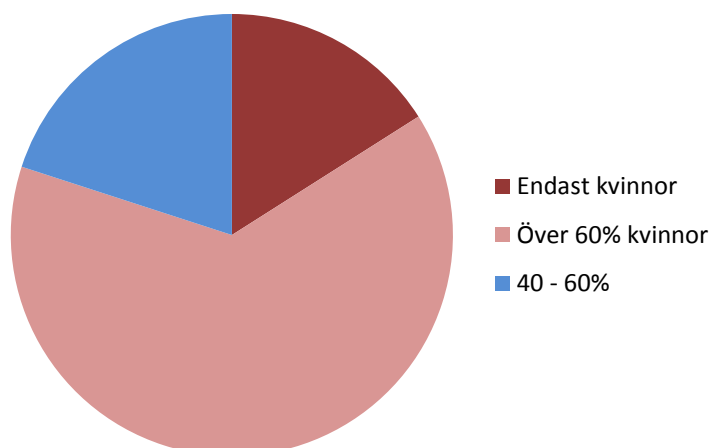
**Tabell 1:** Antal anställda nov 2014 och okt 2015

	2014-11-01		2015-10-31	
<b>Kvinnor</b>	986	84,8 %	986	84,1%
<b>Män</b>	177	15,2 %	187	15,9 %
<b>Totalt</b>	1163		1173	

Förvaltningen strävar efter att öka andelen män i kvinnodominerade yrken och att ha fler jämställda yrkesgrupper där andelen kvinnor och män finns inom spannet 40/ 60 %.

Inom förvaltningens kärnverksamheter vård och omsorg utgör kvinnor en majoritet av de anställda med närmare 90% inom förskola och äldreomsorg.

**Diagram 1:** Fördelning mellan kvinnor och män i förvaltningens befattningar med fler än fem anställda



På 16 % av befattningarna är enbart kvinnor anställda. Befattningar där kvinnor utgör 61 % eller fler av de anställda är 76 %.

**Tabell 2:** De 10 största yrkeskategorierna

Befattning	2015-10-31		
	Antal totalt	Varav kvinnor	Andel av alla anställda
BARNSKÖTARE	264	94,7%	22,5%
FÖRSKOLLÄRARE	171	95,9%	14,6%
UNDERSKÖTERSKA	165	87,3%	14,1%
VÅRDBITRÄDE	102	78,4%	8,7%
SOCIALSEKR	84	84,5%	7,2%
VÅRDARE	46	58,7%	3,9%
BISTÅNDBEDÖMARE	32	93,8%	2,7%
BOENDESTÖDJARE	31	64,5%	2,6%
ENHETSCHEF /FÖRKOLECHEF	31	77,4%	2,6%
FRITIDSLEDARE	30	46,7%	2,6%

81 % av de anställda finns inom de tio största befattningsgrupperna.

**Tabell 3:** Sysselsättningsgrad

	Heltid	Deltid	Genomsnittlig sysselsättningsgrad
	Kvinnor	82%	18%
Män	73%	27%	89,43

Kvinnor har heltidsanställning i högre grad än män och också en högre sysselsättningsgrad.

Ett jämställdhetsmått är att kvinnor och män ska ha lika lön för lika arbete. Medianlön i förvaltningen totalt är högre för kvinnor än för män sett till alla tillsvidareanställda. Medianlön för anställda med månadslön på 30 000 kr eller mer är 32 250 kr för kvinnor och för män är motsvarande 34 450 kr. En förklaring till det är den relativt låga andelen män i vårdrkena.

**Tabell 4:** Lön

2012-11-01	2013-11-01	2014-11-01
105%	104%	102%

Skillnaden i medianlön minskar

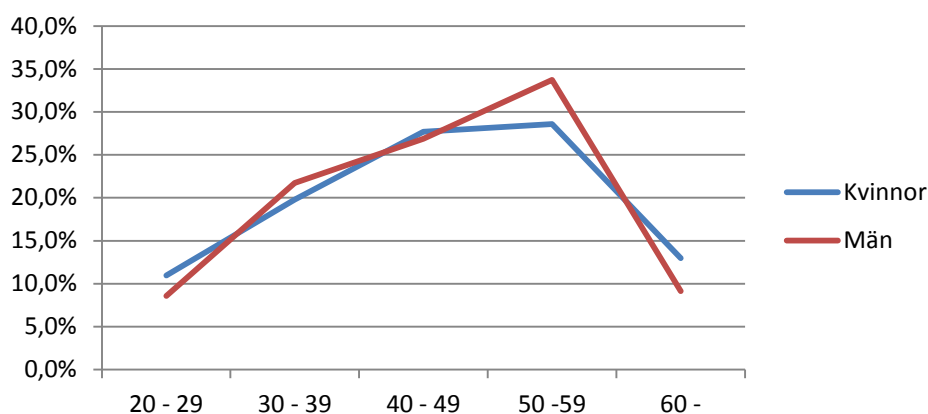
## Ålder

**Tabell 5:** Åldersfördelning 2015 - 2019

	2015	2016	2017	2018	2019
65 år	16	19	22	39	30
66 år	17	16	19	22	39
67 år	5	17	16	19	22

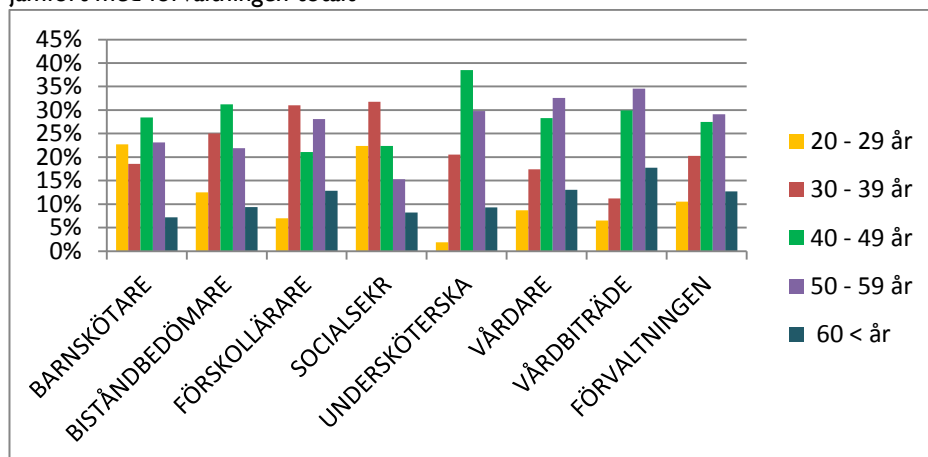
Pensionsavgångarna ökar inom de närmaste fem åren. Tabellen visar åldersfördelningen i åldrarna 65 – 67 år utifrån anställda 2014-10-31. Antalet anställda som fyller 66 eller 67 år beror sig på hur många som väljer att gå i pension vid 65 eller tidigare.

**Diagram 2:** Åldersfördelning: kvinnor och män på förvaltningsnivå

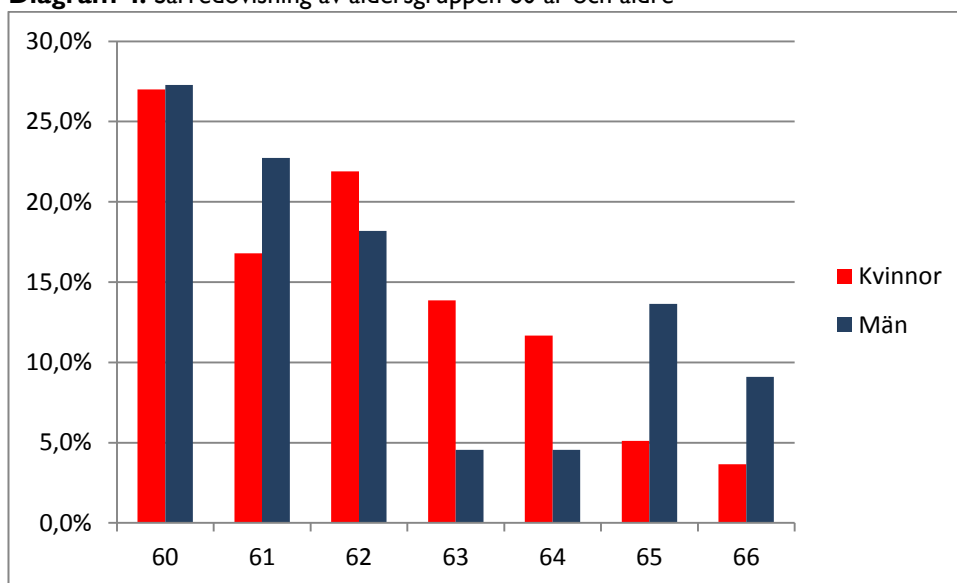


De äldre medarbetarna finns inom äldreomsorgen medan en större andel yngre medarbetare finns i befattningar som barnskötare och socialsekreterare. Skillnaden mellan kvinnor och män beror sig på att män i högre grad finns inom administrativa befattningar och kvinnor inom vård och omsorgsyrtken där den reella pensionsåldern är lägre.

**Diagram 3:** Fördelning i åldersgrupper av kvinnor respektive män inom de större yrkesgrupperna jämfört med förvaltningen totalt



**Diagram 4:** Särredovisning av åldersgruppen 60 år och äldre



Även om det rör sig om ett fåtal anställda håller sig män kvar i anställning i högre ålder i något större utsträckning än kvinnor. En trolig förklaring är att flera kvinnor arbetar i vård- och omsorgsyрken där den reella pensionsåldern är lägre än inom de mer administrativa yrkesområdena

## Personalomsättning

**Tabell 6:** Personalrörlighet under perioden

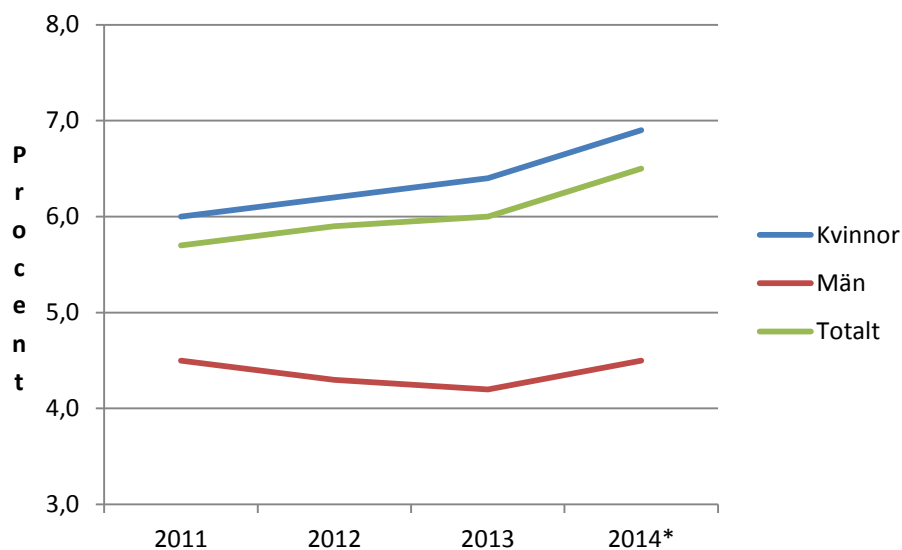
	Rekrytering				Avgång				Omsättning totalt %
	Internt	Staden	Externt	Σ	Internt	Staden	Externt	Σ	
BARN-SKÖTARE	26	6	2	34	2	3	11	16	6,3
BISTANDS-BEDÖMARE	5	2	1	8	5	2	2	9	25,0
FÖRSKOL-LÄRARE	8	7	12	27	2	8	18	28	15,7
SOCIAL-SEKRETERARE	18	5	5	28	4	5	14	23	28,0
UNDER-SKÖTERSKA	23	0	1	24	12	0	12	24	14,9
VÅRDARE	9	0	2	11	8	0	1	9	20,0
VÅRD-BITRÄDE	16	0	4	20	22	1	11	34	17,6
FÖRVALTN.	135	25	35	195	86	35	68	189	16,3

Personalomsättningen redovisas som det lägsta värdet av rekryterade eller avslutade anställningar under perioden delat med genomsnittligt antal anställda.

Detta avspeglar inte den totala rörligheten då tidsbegränsade anställningar inte redovisas här.

## Sjukfrånvaro och arbetad tid

Diagram 5 sjukfrånvaro 2011 - 2014



\* "Rullande 12-månadersperiod" nov 2013 – okt 2014

Sjukfrånvaron har ökat under perioden 2011 till 2014 och mest för kvinnor. För männens del har det initialt under perioden skett en minskning men från 2013 har en svag ökning skett även för dem. Tabellen nedan visar också att den arbetade tiden minskat från 83 till 81 %

Tabell 7: Arbetad tid i %

	2011	2012	2013	2014
Kvinnor	77	76	77	76
Män	83	81	82	81
Totalt	78	77	77	77