

Kvalitetsarbete samt vissa resultat i den kommunala grundskolan 2015

Uppdrag och förutsättningar

Enligt skollagen ska varje huvudman systematiskt och kontinuerligt planera, följa upp och utveckla utbildningen. Staden har beslutat att detta krav på ett dokumenterat kvalitetsarbete ska redovisas i form av en bilaga till verksamhetsberättelsen.

I denna bilaga presenteras en kortfattad resultatanalys för stadens egna grundskolor samt underlag och arbetsformer för det systematiska kvalitetsarbetet. För att ta del av mer utvecklade presentationer hänvisas till verksamhetsberättelsen 2015 (huvudtext) och till verksamhetsplanen 2016.

Grundskoleavdelningen ansvarar för drift och utveckling av stadens egna verksamheter inom förskoleklass, grundskola, grundsärskola, fritidshem, fritidsklubb och centrala grupper med särskilda inriktningar (CSI).

Antalet elever i de kommunala grundskolorna ökade med cirka 2 300 elever jämfört med samma tid föregående läsår. Höstterminen 2015 gick cirka 70 000 elever i Stockholms stads grundskolor i egen regi. Av dessa gick cirka 8 580 elever i förskoleklass och cirka 630 elever var mottagna i grundsärskolan.

Antalet elever i fritidshem har ökat med cirka 1 100 elever sedan 2014. Sammanlagt finns cirka 31 800 elever i fritidshem (förskoleklass till och med årskurs 3) i de kommunala grundskolorna. I fritidsklubbar, öppen fritidsverksamhet för årskurs 4-6, fanns cirka 9 400 elever, en marginell ökning med cirka 100 elever från föregående år.

Kvalitetsarbetets underlag och källor

För att överhuvudtaget kunna uttala sig om verksamhetens måluppfyllelse behövs olika former av underlag och källor. Underlagen består av olika kvantitativa uppgifter hämtade från stadens egna elevdatabaser och Skolverkets statistik kring måluppfyllelse på skolnivå. Detta är exempelvis uppgifter om behörighet, meritvärden, betyg och resultat på nationella prov.

Dessa kvantitativa källor har utökats med insamlade data på skolnivå om de skriftliga omdömena och behov av åtgärdsprogram för att i framtiden på ett bättre sätt kunna följa elevernas måluppfyllelse i samtliga ämnen och samtliga årskurser.

Utöver dessa mer hårda data utgör föräldra- och elevenkäter en viktig mätare på elevers och föräldrars uppfattning om skolornas arbetsklimat, arbetssätt etc.

Ovanstående sammanställningar utgör i sin tur de viktigaste underlagen för skolornas interna kvalitets- och utvecklingsarbete och där uppföljningar och analyser har presenterats i ILS-webben i form av tertialrapporter och verksamhetsberättelser.

Inför tertialrapport 2 (T2) görs en första analys av resultatutvecklingen. Denna analys tillsammans med skolornas datasammanställningar och resultatanalyser på skolnivå utgör huvudunderlaget för de resultatdialoger som förs mellan grundskolechef och respektive rektor/ledningsgrupp. De genomförda resultatdialogerna har i sin tur gemensamt följts upp av grundskolans ledning och ger ett samlat underlag för analys och fortsatt arbete.

Merparten skolor genomför numera egna resultatdialoger på sin skola mellan skolledning och arbetslag eller enskilda lärare. Skolornas resultatdialoger utvecklas över tid och innehållet, formerna och strukturen justeras allteftersom för att de ska bli så givande som möjligt.

Övergripande bild av måluppfyllelse

Betygsresultat

Det finns tre övergripande resultatmått i grundskolans årskurs 9: andel behöriga till yrkesprogram (gymnasieskolan), genomsnittligt meritvärde och andel som uppnått kunskapskraven i samtliga ämnen.

För behörighet till yrkesprogram krävs minst godkänt i matematik, engelska och svenska/svenska som andraspråk samt i ytterligare fem ämnen. Meritvärdet kan från och med 2014 beräknas på maximalt 17 ämnen, där ämnet moderna språk kan läggas till som ett 17:e ämne. Maximalt meritvärde är 340 poäng. I den officiella statistiken används dock fortfarande meritvärdet beräknat på elevens 16 bästa ämnen, maxvärde 320. Det är detta sistnämnda mått som används i tabellerna i denna rapport. Andel som uppnått kunskapskraven i alla ämnen beskriver om eleven har fått godkänt betyg i de ämnen som ingår i elevens utbildning.

Tabell 1: Betygsresultat totalt 2010–2015, årskurs 9, årsvärde, inom parentes riksgenomsnittet¹

¹ Resultaten för åren 2011-2015, källa: Skolverket, Siris.

Betygsmått	2011	2012	2013	2014	2015
Antal elever i åk 9	5 959	5 647	5 302	5 412	5 342
Andel behöriga till yrkesprogram (%)	88,0 (87,7)	85,9 (87,5)	87,4 (87,6)	85,7 (86,9)	85,3 (85,6)
Antal behöriga elever	5 244	4 851	4 634	4 638	4 578
Antal obehöriga elever	715	796	668	774	764
Andel som uppnått kunskapskraven i samtliga ämnen (%)	77,0 (77,3)	74,6 (77,4)	75,2 (77,0)	77,0 (77,4)	77,9 (77,0)
Antal elever som nått målen i samtliga ämnen	4 588	4 213	3 987	4 167	4 183
Antal elever som inte nått målen i samtliga ämnen	1 371	1 434	1 315	1 245	1 159
Genomsnittligt meritvärde (16 ämnen)	223,7 (210,6)	221,9 (211,4)	222,4 (213,1)	225,2 (214,8)	230,7 (217,1)

Andelen elever som är behöriga till yrkesprogram har i år försämrats marginellt jämfört med 2014 och har haft en fallande trend de senaste fem åren. Däremot ökar både andelen elever som nått kunskapskraven i samtliga ämnen och det genomsnittliga meritvärdet jämfört med föregående år, och ökningen av det genomsnittliga meritvärdet är stor. Även föregående år ökade båda dessa resultatmått tydligt. Det genomsnittliga meritvärdet blir också ännu högre än i ovanstående tabell om det baseras på 17 ämnen och uppgår då till 239,8 poäng.

En redovisning av kunskapsresultaten utan nyanlända elever medräknade ger en kompletterande bild till resultatutvecklingen. Enligt en sådan redovisning utgör andelen elever som är behöriga till yrkesprogram 90 procent, andelen som har uppnått kunskapskraven i samtliga ämnen 83 procent och det genomsnittliga meritvärdet baserat på 17 ämnen uppgår till 247 poäng. Förvaltningen använder sig här av Skolverkets officiella statistik som från och med i år redovisar resultat exklusive nyanlända och med okänd bakgrund. Med nyanlända elever menas elever som har kommit till Sverige de senaste fyra åren och som inte har bott i Sverige eller gått i det svenska skolsystemet tidigare. Elever med okänd bakgrund är elever med tillfälliga personnummer samt några enstaka elever med hemliga personnummer. Denna statistik är inte jämförbar med tidigare års redovisningar men framöver kan det vara intressant att jämföra över tid. Däremot kan inte kunskapsresultaten utan nyanlända elever medräknade redovisas på skolnivå eftersom Skolverket endast redovisar dessa resultat för skolor som har fler än 10 nyanlända elever i åk 9.

Från och med 2013 finns resultatsammanställningar även för årskurs 6-8, se tabell 2 nedan. För samtliga årskurser har det genomsnittliga meritvärdet utvecklats positivt jämfört med tidigare år. Även andelen som uppnått kunskapskraven i samtliga ämnen har utvecklats positivt över tid för samtliga årskurser och i störst utsträckning för årskurs 7 och 8.

För andelen behöriga till yrkesprogram är resultaten för årskurs 6 och 7 stabila sedan 2013, och för årskurs 8 finns en positiv trend.

Tabell 2: Betygsresultat, årskurserna 6–8, 2013–2015

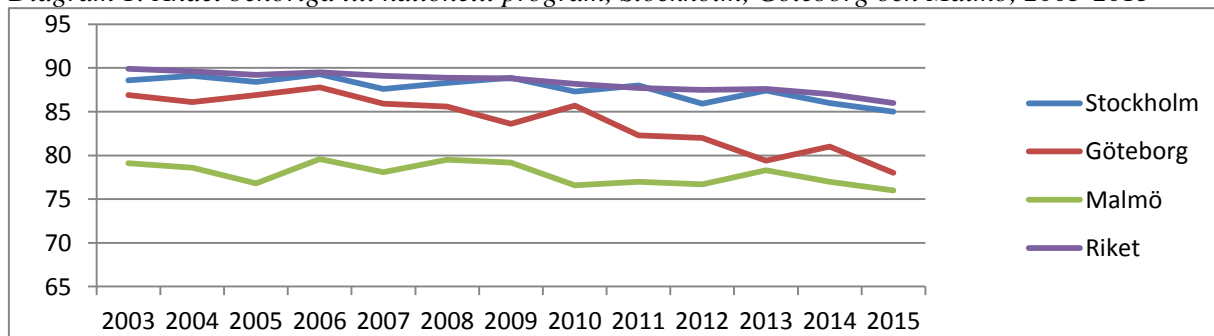
	2013	2014	2015
Årskurs 6			
Andel behöriga till yrkesprogram (procent)	88,8	88,1	88,6
Andel som uppnått kunskapskraven i samtliga ämnen (procent)	80,4	80,4	82,1
Genomsnittligt meritvärde (16 ämnen)	203	215,5	220
Årskurs 7			
Andel behöriga till yrkesprogram (procent)	83,6	84,8	84,4
Andel som uppnått kunskapskraven i samtliga ämnen (procent)	72,9	74,5	76,2
Genomsnittligt meritvärde (16 ämnen)	194	206*	212
Årskurs 8			
Andel behöriga till yrkesprogram (procent)	79,6	81,6	82,6
Andel som uppnått kunskapskraven i samtliga ämnen (procent)	67,2	71,0	72,9
Genomsnittligt meritvärde (16 ämnen)	199	208*	216

*OBS! Det finns inga beräkningar på 16 ämnen för 2014 i årskurs 7 och 8, och siffran är en uppskattning utifrån meritvärdet beräknat på 17 betyg beräknad på skillnaden mellan 16 och 17 ämnen 2015.

Betygsresultat i jämförelse mellan Stockholm, Göteborg och Malmö

För att jämföra resultaten över tid mellan Stockholm, Göteborg och Malmö används här måttet andelen behöriga elever till gymnasieskolans yrkesprogram, se diagram 1 nedan. Här framgår att Stockholm sedan drygt tio år tillbaka uppvisar högre resultat än både Göteborg och Malmö. Stockholm ligger under perioden ungefär i paritet med resultaten för riket i stort. När det gäller genomsnittligt meritvärde och andelen elever som har uppnått kunskapskraven i samtliga ämnen har Stockholm högre resultat än Göteborg och Malmö mellan år 2010–2015.

Diagram 1: Andel behöriga till nationellt program, Stockholm, Göteborg och Malmö, 2003–2015



Även med hänsyn taget till svensk/utländsk bakgrund och föräldrars utbildning har Stockholm i förhållande till Göteborg och Malmö de senaste tre åren haft bättre resultat när det gäller andel behöriga till gymnasieskolan och genomsnittligt meritvärde. Se tabell 3 nedan när det gäller jämförelser 2015.

Tabell 3: Andel behöriga till gymnasiet utifrån svensk/utländsk bakgrund och föräldrars utbildning, kommunala skolor i Stockholm, Göteborg och Malmö 2015

	Svensk bakgrund	Utländsk bakgrund, födda i Sverige	Utländsk bakgrund, födda utomlands	Elever vars föräldrar har förgymnasial/gymnasial utbildning	Elever vars föräldrar har eftergymnasial utbildning	Exklusive nyinvandrade elever (0-4 år) och elever med okänd bakgrund
Stockholm	94	82	62	77	94	90
Göteborg	90	73	48	68	90	84
Malmö	87	77	57	69	90	81

Resultat nationella prov

Nationella prov utgör centrala indikatorer för bedömning av måluppfyllelse. Nationella prov genomförs i årskurs 3, 6 och 9. Resultaten beräknas på något annorlunda sätt för å ena sidan årskurs 3 och å andra sidan årskurs 6 och 9, vilket gör att det inte går att jämföra mellan dessa årskurser. I årskurs 3 är resultaten ett genomsnitt av de elever som är godkända på delproven i respektive ämne. För årskurs 6 och 9 beräknas andelen elever som är godkända i förhållande till de elever som har deltagit i proven. Siffrorna för de nationella proven kommer från LIS/Infoview för samtliga år. I tabell 4 nedan visas resultaten för de nationella proven.

I en jämförelse mellan årskurs 6 och 9 är resultaten på samma nivå i svenska och engelska, men det finns en högre andel godkända i årskurs 6 i svenska som andraspråk och matematik.

Tabell 4: Andel elever som klarat minst godkäntnivån i nationella prov, årskurs 3, 6 och 9 2015

Ämne	Årskurs 3, 2015	Årskurs 6, 2015	Årskurs 9, 2015
Svenska/svenska som andraspråk	94	96	95
Svenska	96	98	98
Svenska som andraspråk	81	85	78
Matematik	93	94	84
Engelska	Genomförs ej	97	98
Naturorienterade ämnen	Genomförs ej	Frivilliga	91
Samhällsorienterade ämnen	Genomförs ej	Frivilliga	92

I årskurs 3 har resultaten i nationella prov varit relativt konstanta de tre senaste åren. I årskurs 6 är resultaten för 2015 ungefär på samma nivå som 2014. Den enda större skillnaden är att andelen godkända i svenska som andraspråk minskat från 88 till 85 procent, men årets resultat är fortfarande klart högre än 2013 då 80 procent var godkända. Jämförelserna ska göras med försiktighet eftersom svårighetsgraden mellan nationella prov mellan år och årskurser kan variera.

I tabell 5 redovisas resultaten för nationella prov i årskurs 9 över tid. De nationella proven genomförs i ett av NO-ämnena och SO-ämnena, men det är inte prov i samma ämnen för samtliga skolor. Proven i natur- och samhällsorienterade ämnen är nya sedan 2013. Resultaten i matematik har försämrats sedan 2013 och det finns sedan 2011 en viss nedåtgående trend i svenska som andraspråk, medan det inte finns några riktiga mönster för övriga ämnen. Som redan noterats är det dock inte helt problemfritt att göra jämförelser över tid eftersom svårighetsgraden i proven kan variera.

Tabell 5: Andel elever som klarat minst godkäntnivån i nationella prov, årskurs 9, 2011 – 2015

Ämne	2011	2012	2013	2014	2015
Svenska	97	98	98	98	98
Svenska som andraspråk	85	82	77	79	78
Matematik	83	85	91	88	84
Engelska	98	97	97	98	98
Naturorienterade ämnen			89	91	91
Samhällsorienterade ämnen			93	93	92

Resultat i förhållande till socioekonomiskt index

Forskning och statistik visar att det finns ett tydligt genomsnittligt samband mellan elevers socioekonomiska bakgrund och framgång i skolan. Resultaten kan därför vidare analyseras mot bakgrund av vilka socioekonomiska förutsättningar som eleverna på en skola har. Ett lågt socioekonomiskt index på en skola innebär att skolan generellt har en gynnsam förutsättning för ett bra resultat, och ett högt index signalerar därmed att skolan har en ogynnsam förutsättning. Ett index på 100 är genomsnittet för Stockholms stad.

Skolornas index för 2015 är desamma som för 2014 då det på grund av sekretesskäl inte lämnats ut några elevuppgifter från SCB för 2015. Därmed har inte indexet kunnat beräknas.

Betygsresultat årskurs 9

Betygsresultaten för årskurs 9 analyseras nedan utifrån det socioekonomiska indexet med en uppdelning av skolorna enligt två olika principer. I den första uppdelningen har skolorna delats i fyra lika stora grupper (kvartiler) utifrån det socioekonomiska indexet. Hammarby-skolan, Hägerstensåsens skola, och Österholmsskolan är inte med i uppdelningen eftersom de har färre än 10 elever i årskurs 9. I den tredje kvartilen är spridningen i socioekonomiskt index mellan skolorna stor då det återfinns skolor såväl med mer som mindre gynnsamma förutsättningar i förhållande till Stockholms stad som helhet.

I den andra uppdelningen har grupperna fastställts utifrån fasta gränser och här är skolorna uppdelade i tre grupper: 1) skolor med lägre index än 40, 2) skolor med index mellan 40 och 200, och 3) skolor med index över 200. År 2015 fanns det 28 skolor i den första, 14 skolor i den andra och 18 skolor i den tredje gruppen. Även i denna uppdelning blir det relativt stor spridning mellan skolorna i socioekonomiskt index, och denna gång gäller det den andra gruppen.

Siffrorna i tabell 6 och 7 nedan är beräknade som skolornas genomsnitt, vilket inte tar hänsyn till hur många elever som går på varje skola. Resultatet i tabellerna blir därmed främst ett mått på hur resultaten mellan olika skolor varierar utifrån socioekonomiska förutsättningar.

För *andelen behöriga till yrkesprogram* är det inte några större förändringar jämfört med 2014 utifrån uppdelningarna. I uppdelningen i kvartiler har skolorna i den första kvartilen (skolor med mest gynnsamma socioekonomiska förutsättningar) försämrat sina resultat något. Även resultaten för skolor i den tredje kvartilen har minskat något, medan resultaten för skolorna i den andra och fjärde kvartilen i stort sett är oförändrade. I uppdelningen med fasta grupper har skolorna i samtliga grupperingar försämrat sina resultat.

Det kan tyckas märkligt att vi observerar förändringar i samtliga dessa grupperingar då de totala siffrorna för behörigheten är samma för 2014 och 2015. Det kan bero på att det är ett ovägt medelvärde där hänsyn inte tas till hur många elever som går på varje skola. Andelen elever som går på skolor med gynnsamma socioekonomiska förutsättningar är större 2015 jämfört med 2014, och eftersom dessa elever har en högre behörighet än genomsnittet förklarar det att situationen uppkommer.

Spridningen i resultat mellan skolorna utifrån detta perspektiv har således inte ökat.

Resultatmättet *andelen elever som uppnått kunskapsmålen i samtliga ämnen* har förbättrats för Stockholms stad som helhet. För de olika kvartilerna varierar dock resultaten. Det finns en resultatförsämring för skolorna med mest gynnsamma socioekonomiska förutsättningar (kvartil 1). I den andra och fjärde kvartilen har resultaten markant förbättrats. I den fasta uppdelningen har det inte skett några större förändringar mellan 2014 och 2015. Sammantaget framträder dock bilden av att spridningen i resultat minskat mellan skolorna jämfört med föregående år.

Det *genomsnittliga meritvärdet* har förbättrats för samtliga kvartiler. I den fasta uppdelningen finns det en ökning för de två första grupperna, medan för skolorna med minst gynnsamma förutsättningar (mer än 200 i index) är nivån ungefär samma som tidigare år. Detta resultatmätt visar på en något ökad spridning mellan skolorna utifrån deras socioekonomiska index, och det mönstret blir ännu tydligare om man också betraktar 2013 års resultat.

Sammantaget utifrån de olika resultatmåtteten får vi en bild av att spridningen i resultat är fortsatt stor, även om trenderna för de olika resultatmåtteten ser något olika ut, och också till viss del är beroende av vilken uppdelning som väljs.

Tabell 6: Betygsresultat, årskurs 9, 2013 – 2015 efter skolans socioekonomiska index (kvartiler), genomsnitt av skolresultat (ovägt medelvärde)

	Andel behöriga till yrkesprogram			Andel som uppnått kunskapskraven i samtliga ämnen			Genomsnittligt meritvärde (16 ämnen)		
	2013	2014	2015	2013	2014	2015	2013	2014	2015
Kvartil 1 (lägst index)	94,8	95,8	94,1	87,5	90,8	88,8	242	247	250
Kvartil 2	93,9	92,2	93,0	84,7	84,4	86,4	232	234	240
Kvartil 3	82,3	81,8	79,9	66,5	72,4	72,4	209	214	220
Kvartil 4 (högst index)	69,2	61,3	61,8	51,9	47,4	50,2	186	177	184

Tabell 7: Betygsresultat årskurs 9, 2013–2015 efter en fast uppdelning utifrån skolans socioekonomiska index (tre grupper), genomsnitt av skolresultat (ovägt medelvärde)

	Andel behöriga till yrkesprogram			Andel som uppnått kunskapskraven i samtliga ämnen			Genomsnittligt meritvärde (16 ämnen)		
	2013	2014	2015	2013	2014	2015	2013	2014	2015
Skolor med <40 i index	94,5	95,1	93,8	86,7	89,2	88,0	239	243	246
Skolor med 40-200 i index	87,5	83,9	82,9	72,4	75,4	76,1	218	219	227
Skolor med >200 index	69,8	64,7	63,6	53,1	50,9	52,3	187	183	186

Bryts skolornas resultat ner ytterligare utifrån socioekonomiskt index framkommer också denna tudelning (tabell 8). Elever på skolor med ett lägre index än 100 (gynnsammare socioekonomiska förutsättningar än Stockholms stads genomsnitt) har över tid bara mindre förändringar i behörigheten till yrkesprogram, medan trenden för skolor med högre index än 100 (mindre gynnsamma förutsättningar än Stockholms stads genomsnitt) är negativ.

Även här ser vi en minskning på båda grupperna 2015 jämfört med 2014, men det förklaras också av att en större andel av eleverna går på skolor med under 100 i index 2015 jämfört med tidigare år. I år fanns 70 procent av eleverna på skolor med under 100 i index, och förra året var den andelen 64 procent. Tidigare år har andelen legat något över två tredjedelar av eleverna.

Tabell 8: Andel behöriga till nationellt program årskurs 9, 2011 – 2015 (ovägt medelvärde)

	2011	2012	2013	2014	2015
Skolor med <100 i index	94,5	93,7	93,5	93,7	92,7
Skolor med >100 i index	74,8	71,2	74,0	70,7	67,4

Spridning resultaten i årskurs 9

Spridningen i resultaten kan också åskådliggöras utan att ta hänsyn till socioekonomiska förutsättningar, utan istället studera om skillnaderna ökar mellan skolor med bra och mindre bra resultat. Här finns också möjlighet att göra lite längre tidsserier och vi väljer att fokusera på behörigheten till nationella program i årskurs 9. Det framgår tydligt att den hälften (kvartil 1 och 2) av skolorna som har högst resultat har haft marginella negativa förändringar i sin resultatutveckling sedan 2005. En viss negativ trend de senaste åren kan dock noteras för skolorna i kvartil 2. Däremot finns det ett tydligt fall i resultat för den hälften (kvartil 3 och 4) av skolorna som haft lägst resultat. Trenden blir därför att avståndet mellan skolor som har högst respektive lägst resultat ökar, och även att spridningen i resultat mellan skolorna ökar.

Skillnader i resultat mellan flickor och pojkar

Skillnaden i betygsresultat mellan flickor och pojkar till flickornas fördel är tydlig i årskurs 9 (tabell 9). Mellan 2013 och 2014 minskade dock skillnaden mellan könen, och förutom för resultatmättet andel behöriga till yrkesprogram har könsskillnaden minskat ytterligare mellan 2014 och 2015.

Tabell 9: Betygsresultat årskurs 9 totalt 2011–2015, flickor och pojkar

		2011	2012	2013	2014	2015
Andel behöriga till yrkesprogram (%)	Flickor	89	87	89	86	87
	Pojkar	87	85	86	85	85
Andel som uppnått kunskapskraven i samtliga ämnen (%)	Flickor	79	78	78	78	79
	Pojkar	75	72	73	76	77,5
Genomsnittligt meritvärde	Flickor	233,2	232,3	233,8	235,7	239,1
	Pojkar	214,7	211,6	211,7	215,4	222,5

Skillnaderna i betygsresultat mellan flickor och pojkar följer samma mönster i årskurserna 6 till 8 som i årskurs 9, men i årskurs 6 till 8 är skillnaden mellan flickor och pojkar något större i andel elever som uppnått kunskapskraven i samtliga ämnen jämfört med i årskurs 9. Skillnaderna mellan könen för årskurs 6 till 8 är ungefär i samma storlek 2015 som de var 2014.

Det finns en tydlig socioekonomisk dimension för könsskillnaderna i årskurs 9 när det gäller behörighet till yrkesprogram. De två senaste åren är mönstret att det finns små skillnader mellan flickor och pojkar på skolorna med mest gynnsamma och medelgynnsamma socio-

ekonomiska förutsättningar. Tidigare år (2011 till 2013) har det funnits skillnader mellan flickor och pojkar i den här kategorin skolor. Däremot finns det stora skillnader mellan flickor och pojkar, till pojkarnas nackdel, på skolorna med minst gynnsamma förutsättningar. När det gäller det genomsnittliga meritvärdet har dock flickor ett klart högre meritvärde i samtliga typer av skolor.

Sammanfattning och reflektioner

Betygsresultaten i årskurs 9 är något splittrade. Andelen elever som är behöriga till yrkesprogram har i år försämrats marginellt jämfört med 2014 och har haft en fallande trend de senaste fem åren. Däremot ökar både andelen elever som nått kunskapskraven i samtliga ämnen och det genomsnittliga meritvärdet jämfört med föregående år, och ökningen av det genomsnittliga meritvärdet är stor. Även föregående år ökade båda dessa resultatmått tydligt. Det genomsnittliga meritvärdet blir också ännu högre än i ovanstående tabell om det baseras på 17 ämnen och uppgår då till 239,8 poäng.

Det genomsnittliga meritvärdet har även ökat i årskurs 6 till 8, och de två senaste åren har ökningen varit stor, vilket förvaltningen ser mycket positivt på. Samtidigt kan höjningen av meritvärdet delvis förklaras av övergången till ett nytt betygssystem med lärare i årskurs 6 som har börjat sätta betyg och som inledningsvis kan ha tillämpat betygsskalan med försiktighet, men som nu med större säkerhet behärskar betygssystemet. Även andelen elever som nått kunskapskraven i samtliga ämnen har en positiv trend i dessa årskurser. För andelen behöriga till yrkesprogram är nivån stabil i årskurs 6 och 7, medan det finns en positiv trend i årskurs 8.

När det gäller resultaten på de nationella proven är det främst resultaten i matematik i årskurs 9 som utmärker sig genom att ha försämrats sedan 2013. Det finns sedan 2011 även en viss nedåtgående trend i svenska som andraspråk. Dock kan svårighetsgraden i nationella prov variera mellan olika år, och i jämförelse med rikets genomsnitt så har resultatutvecklingen på Stockholms kommunala skolor varit positiv. Stockholms stads resultat ligger också något över eller på samma nivå som rikets genomsnitt för samtliga ämnen. I årskurs 3 har resultaten i nationella prov varit relativt konstanta de tre senaste åren och i årskurs 6 är resultaten för 2015 ungefär på samma nivå som 2014.

Resultatspridningen mellan skolor utifrån elevernas socioekonomiska förutsättningar är fortsatt stor. Elever som går på skolor med gynnsamma socioekonomiska förutsättningar har i stort sett haft oförändrade resultat, medan elever som går på skolor med mindre gynnsamma socioekonomiska förutsättningar har en trend mot försämrade resultat. I år har situationen inte förändrats i någon större utsträckning. Sett över en dryg tioårsperiod ökar resultatskillnaderna kontinuerligt mellan skolor med höga och låga resultat.

Skolverket lyfter fram att skillnaderna mellan skolors resultat på nationell nivå har ökat under lång tid. Skolverkets egna analyser och tillgänglig forskning visar att familjebakgrundens betydelse för skolresultat är fortsatt stor men har inte ökat sedan slutet av 1990-talet. Däremot har skillnaderna mellan olika skolors genomsnittliga resultat ökat kraftigt – det har skett en fördubbling de senaste 20 åren. Det har även skett en ökad skolsegregation mellan skolor när det gäller elevsammansättningen utifrån socioekonomisk och utländsk bakgrund. Ökade skolskillnader riskerar framöver att genom kamrateffekter, som är viktiga i synnerhet för

lågpresterande elever, och lärarförväntningar leda till att utbildningen blir mindre likvärdig för olika samhällsgrupper. Skolverket bedömer att det är troligt att det också har skett en ökad uppdelning utifrån mer svår fångade variabler som elevernas studiemotivation och stöd från hemmet. Redan idag kan Skolverket se att betydelsen av vilken skola en elev går i har blivit avsevärt större sedan slutet av 1990-talet. Att skolorna har blivit mer homogenerade har noterats även i Stockholms skolor. Tendensen är att de elever som har bäst studieresultat i störst utsträckning lämnar skolor med störst utmaningar och istället väljer andra skolor.

Flickor har fortsatt bättre resultat än pojkar. Skillnaderna mellan flickors och pojkars resultat i årskurs 9 är ungefär på samma nivå som 2014 (beroende på vilket resultatmått man utgår ifrån). För andelen elever behöriga till yrkesprogram i årskurs 9 är skillnaden mellan flickor och pojkar helt och hållet koncentrerad till skolor med minst gynnsamma socioekonomiska förutsättningar, vilket varit mönstret de två senaste åren.

Förvaltningen har därmed identifierat att den största utmaningen för att förbättra betygsresultaten och öka likvärdigheten är att höja resultaten för pojkar på skolor med minst gynnsamma socioekonomiska förutsättningar. Den här skillnaden i behörighet mellan flickor och pojkar finns alltså inte när det gäller skolor med mer gynnsamma socioekonomiska förutsättningar. Den här iakttagelsen utgör ett viktigt underlag för vad förvaltningen ska fokusera på i sitt fortsatta arbete.

Förvaltningen behöver hålla fast vid det långsiktiga, systematiska utvecklingsarbete som är påbörjat med ett fåtal prioriterade insatser för att uppnå effektiv skolutveckling. Det kompensatoriska uppdraget är fortsatt viktigt för att öka likvärdigheten mellan skolorna, mellan elever, och att ytterligare utveckla det kollegiala lärandet. Satsningen på 15 fokusskolor för högre måluppfyllelse har under året utvidgats till att även omfatta ett antal F-6-skolor. Förvaltningen behöver fortsätta att följa upp och utvärdera utvecklingen av denna satsning för att säkerställa att den leder åt rätt håll. Förvaltningen har också påbörjat ett arbete med att göra fördjupade analyser av hur den socioekonomiska resurstilldelningen används för att skapa en bättre förståelse för resursfördelningens effekter. Ett annat angeläget område är att utveckla mottagande och undervisning för nyanlända elever och förvaltningen har under året inrättat en egen enhet inom grundskoleavdelningen för att systematisera mottagandet.

Ökad trygghet och studiero

Brukarundersökningen inom grundskolan är en totalundersökning i årskurserna 2, 5 och 8 samt ges till föräldrar i förskoleklass och årskurs 2. Det är femte gången som undersökningen genomförs i dessa årskurser. Undersökningen är genomförd som webbenkät för elever i årskurs 2, 5 och 8. Det är fjärde gången som enkäten genomförs som webbenkät i skolan.

Tabell 10: Jag kan arbeta i lugn och ro på lektionerna (andel positiva svar)

Elev i årskurs 2	2013	65
	2014	63
	2015	66
Elev i årskurs 5	2013	63
	2014	57
	2015	59
Elev i årskurs 8	2013	53
	2014	47
	2015	48
Föräldrar i förskoleklass	2013	65
	2014	64
	2015	65
Föräldrar i årskurs 2	2013	65
	2014	56
	2015	50

Årets brukarundersökning uppvisar för påståendet Jag kan arbeta i lugn och ro på lektionerna små förbättringar för alla kategorier, förutom för föräldrar i årskurs 2. Det ska ställas mot att eleverna i samma årskurs uppvisar en förbättring.

I enkäten bedöms följande påståenden om trygghet och trivsel:

- Jag trivs i skolan
- Jag känner mig trygg i skolan
- Jag kan arbeta i lugn och ro på lektionerna
- Vi har en bra stämning på skolan
- Under detta läsår har jag inte blivit illa behandlad av andra elever i skolan (Elev i årskurs 2, har inte blivit retad av andra elever i skolan i år)

Tabell 11: Sammanfattning av samtliga fem frågor om trygghet och trivsel (andel positiva svar)

Elev i årskurs 2	2013	80
	2014	78
	2015	80
Elev i årskurs 5	2013	79
	2014	76
	2015	76
Elev i årskurs 8	2013	75
	2014	70
	2015	71
Föräldrar i förskoleklass	2013	78
	2014	76
	2015	72
Föräldrar årskurs 2	2013	75
	2014	74
	2015	77

Resultaten jämfört med 2014 visar inte på några förändringar i årskurs 5 och 8. Dock har nöjdheten minskat något sedan tidigare år. Föräldrar till elever i förskoleklass är mindre nöjda jämfört med 2014, och den trenden är nedåtgående sedan 2012. Det finns små positiva förändringar jämfört med 2014 för elever och föräldrar till elever i årskurs 2.

Skoljuridisk utbildning

Under 2015 har förvaltningen erbjudit skoljuridisk fortbildning för grundskolans ledningsgrupper. Varje kurs har bestått av tre halvdagspass om rektors myndighetsutövning, skolans relation till vårdnadshavarna samt skollagens kapitel om trygghet och studiero. Totalt har cirka 70 grundskolor deltagit i utbildningarna. Fortbildningen har enligt deltagarna lett till att rektorerna stärkts i sin myndighetsutövning samt lett till en bättre samsyn i skoljuridiska frågor i ledningsgrupperna.

Likabehandling, normkritik och HBTQ-satsningen

Under 2015 har 25 skolenheter beviljats medel för insatser inom HBTQ, värdegrund och normkritik. Fyra enheter satsar på att utveckla sina skolbibliotek, fyra skolor har beviljats medel för HBT-certifiering och resterande enheter har beviljats medel för kompetensutveckling. Under hösten 2015 har såväl skolpersonal som elever deltagit i olika utbildningar och en skola har påbörjat processen med HBT-certifiering. Resterande tre skolor kommer att påbörja certifieringen under 2016.

Elevernas inflytande

I brukarundersökningen ställs frågor om elevinflytandet. Följande påståenden bedöms:

- Lärarna lyssnar på mig och tar hänsyn till vad jag tycker
- Jag är nöjd med det inflytande som jag har över mitt skolarbete (frågan utelämnad för elev i årskurs 2)
- I utvecklingssamtalen pratar vi om vad jag gör bra och vad jag behöver förbättra

- (Elev och föräldrar årskurs 2: På utvecklingssamtalen (samtalet jag har med min lärare och mina föräldrar) går det bra att prata om hur jag utvecklas och lär mig
- Utvecklingssamtalen genomförs på ett sätt som jag förstår

Tabell 12: Sammanfattning av samtliga frågor om inflytande (andel positiva svar)

Elev i årskurs 2	2013	93
	2014	91
	2015	92
Elev i årskurs 5	2013	91
	2014	88
	2015	88
Elev i årskurs 8	2013	78
	2014	72
	2015	70
Föräldrar i förskoleklass	2013	82
	2014	79
	2015	80
Föräldrar årskurs 2	2013	82
	2014	82
	2015	80

Överlag är det små förändringar jämfört med tidigare år. En viss nedgång (två procentenheter) kan noteras för föräldrar till elever i årskurs 2 och elever i årskurs 8. Däremot finns det en liten uppgång (en procentenhet) för elever i årskurs 2.

Elevskyddsombud

Som en del av elevers inflytande utses elevskyddsombud. Elevskyddsombudens uppgift är att bidra till att alla elever ska känna sig trygga på skolan och kunna påverka elevers vardag till något bättre. Elevskyddsombud väljs ut direkt av eleverna och är vanligtvis två per årskurs. För att ge elevskyddsombuden en bra grund för uppdraget har förvaltningen genomfört tre elevskyddsutbildningar under hösten 2015 där totalt 54 elever deltog.

Att ge röst åt de yngre barnen

Förvaltningen har tillsammans med nio andra kommuner medverkat i det av Information Tools Scandinavia (ITS) initierade projektet ”Att ge röst åt de yngre barnen”. Projektet startades med förberedelser under våren 2014 och pågick under läsåret 2014/2015. Utgångspunkten för projektet är att det saknas verktyg för att ge de yngre eleverna (förskoleklass till åk 3) möjlighet till ett reellt inflytande och delaktighet.

Forskarnas uppdrag var att kartlägga vilka verktyg/modeller som används idag i medverkande kommuner och att komplettera kartläggningen med hjälp av befintliga svenska och internationella översikter. I början av året intervjuade forskarna personal från 30 av stadens grundskolor och närmare 100 personer deltog. De deltagande skolorna har bidragit med olika typer av verktyg som de använder för att ge de yngre eleverna möjlighet till inflytande och

delaktighet. Studien slutfördes under hösten 2015 och en kunskapsöversikt är framtagen för att användas i dialog med forskare och deltagande skolor under kommande år.

Kvalitetsarbetets genomförande och arbetsformer

Det systematiska kvalitetsarbetet utgör kärnan i verksamheternas planering, uppföljning och analys. Kvalitetsarbetet ska vara integrerat i det dagliga operativa arbetet under året. Rektorn ska leda och utveckla arbetet så att verksamheten får ett resultatbaserat förhållningssätt med eleverna i fokus, som skapar engagemang hos medarbetarna och gör att lärarresursen tas till vara på bästa sätt.

Resultatdialoger

Resultatdialogerna är en väsentlig del i det systematiska kvalitetsarbetet och genomförs varje år mellan grundskolechef och skolledning. I dessa dialoger diskuteras skolans resultat, analys och åtgärder. Som underlag inför samtalen används skolans tertiärrapport 2 och en mall med skolans sammanställning av deras resultat, orsaker/analys och förslag till åtgärder utifrån analysen. Mallen är utformad för att även kunna användas i resultatdialoger med arbetslagen och har i allt större utsträckning använts på skolorna.

För att dialogerna på ett ännu bättre sätt ska kunna vara ett verktyg för verksamhetsutveckling i varje enskild skola har dialogerna fortsatt att omfatta en mer processinriktad analys av resultat, på en lägre aggregerad nivå. Denna förändring och utveckling ligger i linje med de resultat som presenterats av forskare och utvärderare som följt arbetet med resultatdialogerna. Det digitala resultatunderlaget ”Skolans analysinstrument för resultatuppföljning” ger den enskilda skolan möjlighet att följa kunskapsutvecklingen för eleverna på bland annat klass-, ämnes-, kön- och lärarnivå.

En prioriterad uppföljning i årets resultatdialoger har varit att följa upp om de centrala satsningarna har bidragit till skolornas resultat och utveckling. Dialogerna har också på ett bättre sätt fångat och följt upp samtliga verksamheter inom skolan, till exempel när det gäller grundsärskolan och fritidshemmet. Ett grundskoleområde har genomfört särskilda resultatdialoger om grundsärskolan med de grundskolor som har grundsärskolegrupper. Dessa dialoger har gett fördjupade kunskaper om den aktuella verksamheten, dess kvaliteter och utveckling. Ett annat angeläget område som har följts upp är rutiner för mottagande av nyanlända elever och studiehandledning på modersmålet.

Grundskoleavdelningen kommer att fortsätta arbetet med att utveckla formerna för resultatdialoger för att ytterligare förbättra kvaliteten i det systematiska uppföljnings- och planeringsarbetet i syfte att höja elevernas måluppfyllelse.

Efter att samtliga resultatdialoger är genomförda har grundskolans ledning sammanfattat och dragit slutsatser på aggregerad nivå. Många skolor har utvecklat sitt arbete inom de sedan tidigare identifierade utvecklingsområdena men arbetet avser långsiktiga processer och behöver fortsätta över tid. De här utvecklingsområdena kan sammanfattas som: ledarskap på alla nivåer, det systematiska kvalitetsarbetet, elever i behov av särskilt stöd och läroprocesser. När det gäller de centrala satsningarna och strategierna är det framför allt PRIO Stockholm och matematiklyftet som många skolor har lyft fram som positivt för skolans

utveckling, bland annat genom att ha bidragit till förbättrade strukturer och processer som stärker det kollegiala lärandet. Däremot är det svårt att härleda några effekter av satsningarna till en förbättring av elevernas resultat, åtminstone i nuläget.

Verksamhetsplan och verksamhetsberättelse

Som ett led i att utveckla det övergripande systematiska kvalitetsarbetet har grundskoleavdelningen arbetat för att öka delaktigheten i planeringen, tydliggöra uppdraget samt uppföljningen av målen. Skolorna har från och med år 2015 gått över till en ny planeringsprocess och har börjat skriva verksamhetsplaner och verksamhetsberättelser per kalenderår istället för att skriva läsårsvisa arbetsplaner och kvalitetsredovisningar. I samband med införandet av denna förändring har utbildningar om det systematiska kvalitetsarbetet genomförts för skolledningarna för att utveckla förståelsen för kopplingen mellan mål, förväntat resultat, valda arbetssätt, resursanvändning och uppföljning. Skolorna har från och med i år fått återkoppling på sina verksamhetsplaner genom att så kallade avstämningsgrupper, med berörd grundskolechef, verksamhetssekreterare, controller och PA-konsult, tillsammans har gått igenom planerna.

I syfte att skapa en tydlig bild av de uppdrag som ges direkt till skolorna i nämndens verksamhetsplan, samt att förenkla uppföljningen, kommer en lista med uppdragen tas fram till rektorerna. Grundskoleavdelningen centralt kommer på samma sätt lista de uppdrag som vi ska arbeta med och utse ansvariga för olika områden.

Utvecklingsområden

Förvaltningen lyfter i verksamhetsplanen för 2016 särskilt fram vikten av arbetet kring nyanlända elever, elevhälsa och fritidshem samt elevers måluppfyllelse och skolornas resultat. Förvaltningen har i verksamhetsplanen prioriterat följande strategier att arbeta vidare med när det gäller grundskola och grundsärskola:

- system och strukturer för systematiskt analys- och utvecklingsarbete
- utveckling av undervisningen/utbildningen
- en skola för alla – ett inkluderande perspektiv
- fördela resurser och insatser utifrån kvalificerad analys av skolornas behov
- organisation för god pedagogisk verksamhet

Strategierna är desamma som finns med i strategidokumentet för grundskolan, ”En skola i världsklass – Strategi för Stockholms stads kommunala grundskolor”. Att årets strategier överensstämmer med de mer långsiktiga ligger också i linje med ambitionen att hålla i några prioriterade insatser och att fokusera på dem för att skapa en långsiktig och hållbar utveckling.

Bilaga, Resultat för stadens grundskolor år 2015 i jämförelse med 2014 och 2013.

I tabellen ingår endast skolor som hade minst 20 elever i årskurs 9. Siffrorna är avrundade till närmaste heltal.

Skola	Genomsnittligt Meritvärde*			Andel behöriga nationellt program**			Andel godkända i alla ämnen		
	2015	2014	2013	2015	2014	2013	2015	2014	2013
Stadens genomsnitt	231	225	222	85	86	87	78	77	75
Abrahamsbergsskolan	248	249	243	95	96	99	92	93	92
Adolf Fredriks Musikklasser	274	280	270	99	99	100	99	99	98
Akalla grundskola F-9	196	201	180	70	75	60	54	64	44
Alviksskolan	231	223	212	82	83	74	75	79	66
Aspuddens Skola	231	225	214	92	95	91	86	82	77
Bagarmossens Skola	213	221	195	88	84	80	78	77	71
Björkhagens Skola	246	238	226	97	96	95	93	90	88
Blommensbergsskolan	235	235	224	89	95	93	81	89	86
Bredängsskolan	190	178	184	72	64	84	65	40	57
Bäckahagens Skola	187	212	212	63	76	78	47	51	64
Enbacksskolan	205	212	200	68	86	84	68	72	51
Engelbrektskolan	247	225	231	97	94	96	91	75	80
Enskede skola	235	231	237	91	92	97	87	87	93
Eriksdalsskolan	218	207	209	81	78	87	74	65	70
Farsta grundskola	206	204	205	77	79	77	65	51	56
Fruängens skola	207	185	199	72	76	80	63	67	62
Grimstaskolan	219	205	200	73	76	78	62	61	53
Gubbängsskolan	205	211	208	80	89	90	67	77	61
Gärdesskolan	251	255	241	99	99	92	89	92	80
Hagsätraskolan	161	178	191	53	55	68	40	46	63
Hjulsta grundskola	126	152	155	37	51	42	16	27	24
Husbygdsskolan F-9	180	198	169	52	73	56	40	56	44
Hässelby Villastads Skola	234	241	232	95	92	94	80	85	78
Hässelbygdsskolan	187	184	206	57	63	78	41	51	68
Högalidsskolan	239	235	247	95	93	95	89	87	91
Höglandsskolan	275	278	288	100	97	100	100	97	100
Hökarängsskolan	190	187	174	68	66	68	63	56	54
Johan Skytteskolan	255	241	225	96	94	93	93	89	83
Katarina Norra Skola	260	248	234	97	100	97	90	96	87
Kista grundskola	213	201	207	80	89	90	75	77	66
Kungsholmens grundskola	256	235	235	100	96	94	92	85	86

Lillholmsskolan	183	219	220	42	76	78	34	67	65
Mariaskolan	248	233	227	93	91	93	91	86	82
Matteusskolan	245	243	234	92	96	95	89	91	83
Mälarhöjdens Skola	248	260	251	88	99	98	86	94	94
Nya Elementar	253	248	227	95	96	95	92	90	84
Rinkebyskolan	170	149	175	67	49	69	41	29	39
Rålambshovsskolan	246	249	243	99	99	95	89	97	87
Rödabergsskolan	256	257	252	90	94	91	88	91	87
Sjöstadsskolan	199	241	216	77	97	85	62	84	78
Sjöängsskolan	227	208	207	87	87	89	80	78	71
Skarparatorpsskolan	137	204	194	39	83	65	39	69	63
Skarpnäcks Skola	236	221	238	83	91	92	71	85	89
Slättgårdsskolan	212	197	216	68	74	90	58	62	69
Smedshagsskolan	195	188	205	73	64	85	50	50	71
Sofia Skola	236	227	228	81	86	90	78	80	82
Spånga grundskola	231	234	247	94	93	96	82	81	90
Sturebyskolan	256	236	237	97	94	96	95	91	93
Sundbyskolan	227	227	231	73	71	92	64	67	83
Sätterskolan	194	166	183	67	61	71	64	50	57
Södermalmsskolan	242	228	238	98	91	93	95	83	87
Södra Ängby Skola	243	235	236	91	94	96	88	86	85
Trollbodaskolan	241	230	214	96	92	93	91	86	81
Vasa Real	256	258	249	97	100	99	91	95	83
Vinsta grundskola västra	225	222	221	80	82	92	77	68	62
Vällingbyskolan	216	218	214	73	76	85	67	75	69
Årstaskolan	217	208	199	89	85	78	80	79	71
Åsö Grundskola	237	234	232	91	91	94	85	82	76
Äppelviksskolan	270	272	258	99	100	98	98	99	96

*Uträkning baserad på 16 ämnen.

**Avser lägsta behörighet till gymnasiet (yrkesprogram).