



STOCKHOLMS STAD
UTBILDNINGSNÄMNDEN

Mål nr.
27448-15 Avdelning 33

Anges vid kontakt med domstolen

2015 -12- 28

~~Dnr. 27-9500/2015~~ Stockholms Stad,
Utbildningsnämnden
1.8.1-10685 Box 22049
104 22 Stockholm
/ 2015

KM Frykholm AB ./, Stockholms Stad, Utbildningsnämnden
angående tillämpning av skollagen


Ni ska yttra Er över innehållet i bifogade handlingar, aktbilaga 5.

Yttrandet ska vara skriftligt och ha kommit in till förvaltningsrätten ~~senast den 12 januari~~^X
2016.

Om Ni inte yttrar Er kan målet ändå avgöras.

Använd helst bara ett sätt att svara (via antingen vanlig post, e-post eller fax). Adresser
finns nedan.

Om Ni har några frågor kan Ni kontakta förvaltningsrätten.


Rebecca Ört
Telefon direkt 08-561 68002

* 2015 12 29
Förvaltningsrätten
med get avstånd
med yttrandet till
den 5/2 2016
Kerstin Wallin

Dok.Id 686567

Postadress	Besöksadress	Telefon	Telefax	Expeditionstid
115 76 Stockholm	Tegeluddsvägen 1	08-561 680 00	08-561 680 01	måndag – fredag 08:00-16:30
		E-post: forvaltningsratten@stockholm.dom.se www.domstol.se/forvaltningsratt		

Förvaltningsrätten i Stockholm

22 december 2015

Med e-post:
forvaltningsrattenistockholm@dom.se

FÖRVALTNINGSRÄTTEN I STOCKHOLM	
2015 -12- 22	
Målnr:	27448-15
Aktbil:	5
Avd:	

Ang. Beslut den 23 november 2015; Dnr 3.2.1-9500/2014; Stockholms stad **Utbildningsförvaltningen, Enheten för förskolesamordning ("Beslutet")**

Som ombud för KM Frykholm AB ("Förskolan") får jag härmed utveckla grunderna för överklagandet av Beslutet.

1. Bakgrund

- 1.1 Bolaget har sedan drygt 10 år drivit en fristående Montessori förskola på Nybergsgatan 6B Östermalm och sedan drygt 6 år även på Skeppargatan 49 B på Östermalm. Verksamheten på Nybergsgatan var godkänd för 25 barn och verksamheten på Skeppargatan för 12 barn.
- 1.2 Under 2014 blev Bolaget uppsagt för avflyttning per den 30 september 2015 från de båda lokalerna på Nybergsgatan respektive Skeppargatan.
- 1.3 Den 20 november 2014 lämnade Bolaget in en ansökan om godkännande för att bedriva förskola med 27 platser i nya lokaler med adress Grev Turegatan 35 respektive Linnégatan 9-11.
- 1.4 Genom Beslutet så avslogs ansökan till den del den avsåg bedrivandet av förskola med mer än 17 platser.

2. Beslutet

- 2.1 Den 9 september genomförde Utbildningsförvaltningen en granskning av Bolaget nya lokaler. Det är denna granskning som legat till grund för Beslutet.
- 2.2 Av Utbildningsförvaltningens skrivelse över granskningen sid 4 framgår under rubriken "Tillgänglig barnyta":

"De tilltänkta förskolelokalernas totala yta är 149 kvm.

Vid beräkning av tillgänglig barnyta ingår bland annat inte personalutrymmen, förråd, städutrymmen samt rum som saknar tillräckligt ljusinsläpp. Förvaltningen har följaktligen inte tagit med personalutrymmen (6,5 kvm), pentry (5 kvm) samt vilrum utan tillräckligt ljusinsläpp (12 kvm), totalt 24 kvm, i beräkning av tillgänglig barnyta.

Den tillgängliga barnytan blir därmed totalt 124 kvm"

- 2.3 Den 27 september 2015 yttrande sig Bolaget över Utbildningsförvaltningens skrivelse över granskningen av de nya lokalerna.
- 2.4 I skrivelsen klargjordes att lokalerna i sin helhet var ventilationsdimensionerade och OVK-godkända för vistelse av upp till 40 personer.
- 2.5 Bolaget klargjorde vidare att det vilorum om 12 kvm som undantagits från Utbildningsförvaltningens beräkning av tillgänglig barnyta på grund av för dåligt ljusinsläpp skulle byggas om för att öka ljusinsläppet. Till yttrandet bifogades ritning enligt Bilaga 1. Bolaget klargjorde även att pentryt, som även det undantagits från Utbildningsförvaltningens beräkning av tillgänglig barnyta, hade ritats om av den av Bolaget anlitade arkitekten genom borttagande av dörr, dörrkarm och tröskel, se även här bilaga 1. Genom angivna åtgärder menade Bolaget att den tillgängliga barnytan skulle ökas med 17 kvm i förhållande till Utbildningsförvaltningens beräkningar i skrivelsen över lokalgranskningen.
- 2.6 Utbildningsförvaltningen har i Beslutet helt bortsett från i föregående punkt angivna åtgärder och inte på något sätt motiverat varför ytan om 17 kvm inte skulle beaktas vid beräkningen av tillgänglig barnyta. Enligt Bolagets uppfattning saknas skäl till att inte beakta ytan om 17 kvm vid beräkningen av tillgänglig barnyta.
- 2.7 Av vad som anförts ovan framgår att total tillgänglig barnyta är 142,5 kvm innebärande en yta per barn om 5,2 kvm vid 27 förskoleplatser.

3. Rättsliga regler

- 3.1 Utbildningsförvaltningen har i sitt beslut hänvisat till tre lagrum i Skollagen för att motivera sitt avslag för att godkänna förskolan för mer än 17 platser, 2 kap 35 § och 8 kap 2 och 8 §§ skollagen.

Vad stadgar då de lagrum som Utbildningsförvaltningen stöder Beslutet på?

- 3.2 2 kap 35 § skollagen stadgar:

"För utbildningen ska de lokaler och den utrustning finnas som behövs för att syftet med utbildningen ska kunna uppfyllas."

Propositionen till skollagen ger ingen närmare ledning när det gäller att avgöra hur lokalerna ska vara utformade för att syftet med utbildningen ska uppfyllas.

- 3.3 8 kap 2 § skollagen är det svårt att se hur denna ska kunna tillämpas för att utgöra stöd för Utbildningsförvaltningens Beslut.

3.4 8 kap 8 § skollagen stadgar slutligen:

"Huvudmannen ska se till att barngrupperna har en lämplig sammansättning och storlek och att barnen även i övrigt erbjuds en god miljö."

3.5 Ovan angivna två lagrum utgör således stödet för Utbildningsförvaltningens Beslut att avslå Bolagets ansökan att bedriva förskoleverksamhet med mer än 17 platser. Bolaget kan inte se att lagrummen kan utgöra något sådant stöd.

3.6 Förskoleverksamhet är en anmälningspliktig verksamhet enligt Miljöbalken. Folkhälsomyndigheten utfärdar härvid råd och anvisningar för kommunernas tillsyn över förskolor. Enligt Bolagets uppfattning kan ledning för aktuella bestämmelser ska tillämpas hämtas från hur miljöbalkens bestämmelser om tillsyn ska tillämpas enligt Folkhälsomyndighetens tillsynsvägledning (se www.folkhalsomyndigheten.se).

3.6 Inledningen av Folkhälsomyndighetens tillsynsvägledning fastslår:

"Folkhälsomyndigheten har ingen vägledning för hur en förskola ska se ut eller hur många barn som kan vistas i lokalerna (barn per kvadratmeter). Förutsättningarna påverkar vilka lösningar som är lämpliga. Det kan handla om hur lokalerna disponeras, vilken pedagogik som bedrivs eller hur mycket man är utomhus."

3.7 Folkhälsomyndigheten underkänner således helt den av Stockholms stads utbildningsförvaltning tillämpade regeln om att en förskola ska ha en yta om 7,5 kvm per barn. Folkhälsomyndighetens uppfattning framstår inte heller som överraskande eftersom det precis som Folkhälsomyndigheten anger är ett flertal faktorer som påverkar bedömningen av behovet av barnyta per barn.

3.8 Det enda stödet för Utbildningsförvaltningens Beslut är Stockholms stads Miljöförvaltnings skrift "En skrift om miljö och hälsa i förskola, skola och fritidshem" från 2009. På sid 7 i skriften anges:

"I förskolan rekommenderas minst 7,5 kvadratmeter per barn där barnen visas. Takhöjden har bland annat betydelse för luftens kvalitet..."

3.9 Enligt Bolagets uppfattning saknas det stöd för att tillämpa aktuella lagregler på det rigida sätt som legat till grund för Utbildningsförvaltningens Beslut. Det måste åligga Utbildningsförvaltningen att göra en allsidig bedömning av samtliga omständigheter som är av betydelse för att avgöra om förskolan erbjuder en bra miljö för det antal barn en förskola önskar bedriva sin verksamhet.

3.10 För Bolagets del skulle följande omständigheter lagts till grund för Utbildningsförvaltningens bedömning:

- Lokalen har en tillgänglig barnyta om 17 kvm mer än vad som legat till grund för Beslutet, se ovan p 2.5.
- Lokalernas takhöjd är 4,3 meter vilket ger en helt annan rymd, ventilation, luft och ljusinsläpp än motsvarande lokaler med mer sedvanlig takhöjd.

- Montessori pedagogiken medför att barnen vistas utomhus i olika grupper och därför endast i mindre utsträckning vistas samtidigt inom förskolans lokaler.
- Det förekommer i princip aldrig att hela barngruppen är på plats samtidigt i lokalerna.
- Lokalerna är godkända för samtidig vistelse av 40 personer och OVK-besiktigade med godkänt resultat för 40 personer.
- Lokalerna är helt nyrenoverade och särskilt ombyggda och anpassade för en barngrupp i enlighet med Bolagets ansökan med lätt rengörbara golv och andra ytor.

4. Yrkande

- 4.1 Bolaget yrkar att Förvaltningsrätten med ändring av Beslutet p 2 bifaller Bolagets ansökan om att bedriva förskola med 27 platser på adress Grev Turegatan 35 samt Linnégatan 9-11 i Östermalms stadsdelsnämndsområde.
- 4.2 Bolaget yrkar i andra hand att Förvaltningsrätten med ändring av Beslutet p 2 bifaller Bolagets ansökan om att bedriva förskola med det antal platser överstigande de i Beslutet medgivna som Förvaltningsrätten bedömer lämpligt, på adress Grev Turegatan 35 samt Linnégatan 9-11 i Östermalms stadsdelsnämndsområde.

5. Övrigt

Fullmakt bifogas.

Stockholm som ovan



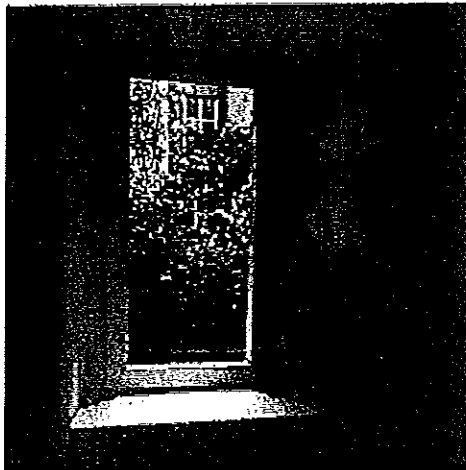
Petter Nilsson

Bilaga

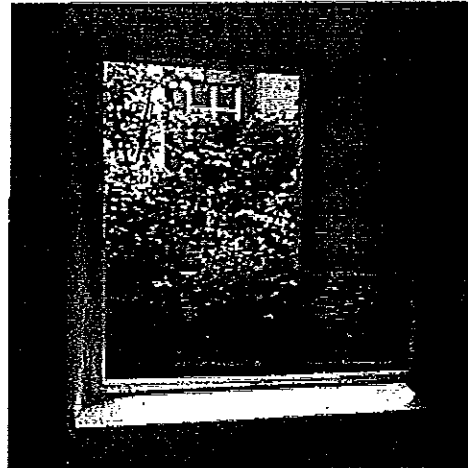
Yttrande till Utbildningsförvaltningens skrivelse, dnr 3.2.1-9500/2014

Fönsteråtgärd - Rum 005

Fotomontage



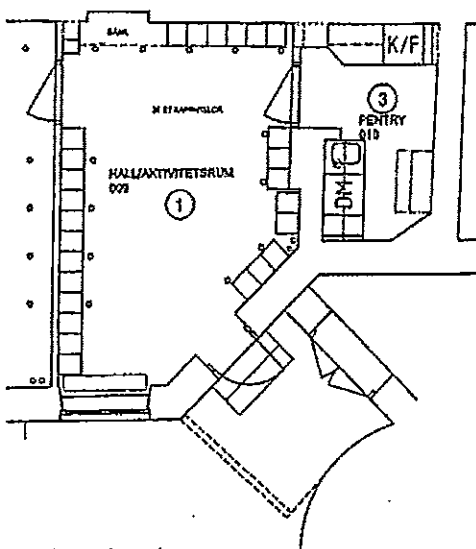
Befintligt utförande
ca 0,6 kvm
ca 5% av rummets yta



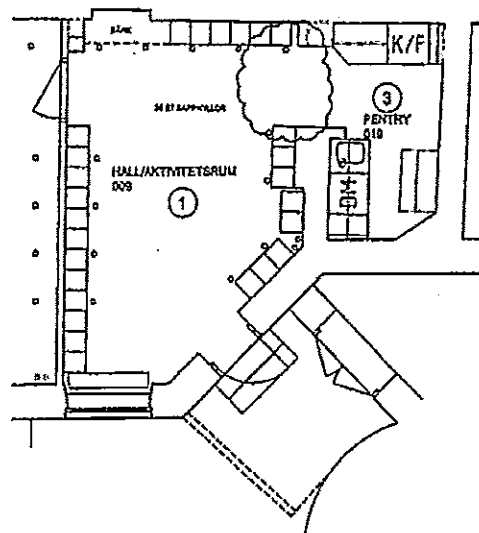
L-format fönster, maximalt stort
ca 1,2 kvm
ca 10% av rummets yta

Rumsförändring - Rum 010

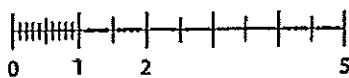
Skala 1:100 (A4)



Befintligt utförande



Dörr och vägg till rum 010 rivas



FULLMAKT

Härmed befullmäktigas advokaten Petter Nilsson på ENN Advokatbyrå att företräda oss i tvist mot Utbildningsförvaltningen, Stockholms stad, gällande tillstånd att bedriva förskola.

Denna fullmakt medför samma behörighet som rättegångsfullmakt enligt lag. Fullmakten omfattar dock inte behörighet att mottaga delgivning av stämning eller därmed jämförig handling.

Ombud som har förordnats på grund av denna fullmakt har rätt att sätta annan i sitt ställe med oinskränkt substitutionsrätt.

Stockholm den 11 december 2015

KM Frykholm AB (Nybergsgårdens Montessoriförskola)



Karin Frykholm

