

MEDARBETARNA

Kulturförvaltningens verksamheter är i hög grad publika och personalintensiva och kvaliteten i det personliga mötet har en avgörande betydelse för upplevelsen av verksamheten. Kompetenta, engagerade och välutbildade medarbetare, ett ledarskap som uppmuntrar till kreativitet och nytänkande och allas medverkan i arbetet med att utforma visioner, åtaganden och verksamhetsplaner, är en förutsättning för en högtstående och efterfrågad kulturverksamhet.

Antal anställda

Kulturförvaltningen hade 2015-12-31 totalt 1014 anställda, månadsavlönade, varav 874 tillsvidareanställda och 140 tidsbegränsat anställda, andelen tidsbegränsat anställda var ca 14 %, jämfört med 10,2 % föregående år.

Föregående år hade förvaltningen 949 anställda, varav 852 tillsvidareanställda och 97 tidsbegränsat anställda.

Fördelningen av antalet anställda inom respektive avdelning är följande:

Förvaltningsledning, Administrativa staben och Kommunikationsstabens.

24 tillsvidareanställda
6 tidsbegr. anställd
(varav 2 AVA)

Kulturstrategiska staben

12 tillsvidareanställda
3 tidsbegränsat anställda
(varav 2 AVA)

Liljevalchs/Sthlm konst

16 tillsvidareanställda
3 tidsbegränsat anställda
(varav 2 AVA)

Stadsmuseet

99 tillsvidareanställda
12 tidsbegränsat anställda (varav 7 AVA)

Totalt

874 tillsvidareanställda
140 tidsbegr. anställda

AVA = allmän visstidsanställning

Evenemangsavdelning

13 tillsvidareanställda
5 tidsbegr.anställda
(samtliga AVA)

Kulturskolan

308 tillsvidareanställda
59 tidsbegränsat anställda
(varav 39 AVA)

Stockholms Stadsbibliotek

402 tillsvidareanställda
52 tidsbegränsat anställda
(varav 21 AVA)

Övertalighet

Kulturförvaltningen hade ingen övertalighet vid årsskiftet 15/16.

Fördelning inom yrkesområden

Den största yrkeskategorin inom förvaltningen är bibliotekarier 28 %, följt av musiklärare 20 %, biblioteksassistenter 9 %, antikvarier 4 %, enhetschefer 3 %, och teaterpedagoger 3 %, dessa grupper utgör tillsammans ca 70 % av alla anställda.

Personalomsättning och entledigande

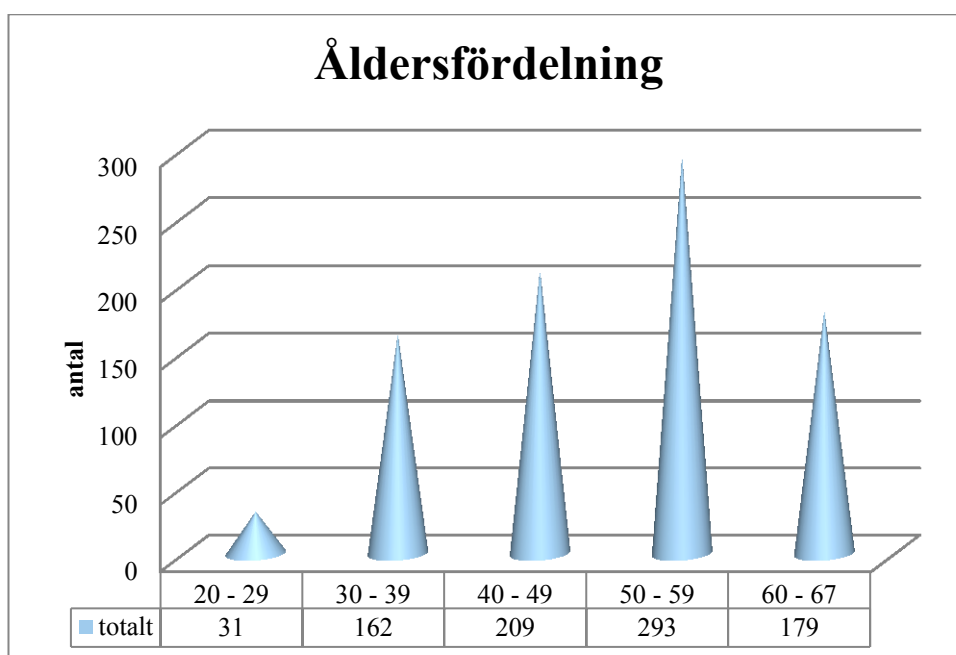
Personalomsättningen för 2015 var 8,3 % (jmf med 6,3 % 2014).

Under året har 71 personer med tillsvidareanställning slutat, 27 anställda har gått i pension och övriga har slutat sin anställning på egen begäran.

Förvaltningen har för närvarande inga rekryteringssvårigheter. Dock kräver den sneda åldersfördelningen, med en hög medianålder inom framförallt Stockholms stadsbibliotek, planering för den framtida kompetensöverföringen och -försörjningen.

Åldersfördelning

Av diagrammet framgår åldersfördelningen bland de tillsvidareanställda.



Av de tillsvidareanställda är endast 3,5 % i åldern 20-29 år, 18,5 % i åldern 30-39 år, 23,9 % i åldern 40-49 år, 33,5 % i åldern 50-59 år och 20,5 % i åldern 60-67 år. En liten föryngring har skett under året jmf med föregående år.

Medianåldern inom förvaltningen är 52 år d v s hälften av de anställda är över 52 år, jämfört med 51 år 2014.

Förvaltningens tre stora avdelningar visar följande procentuella åldersfördelning:

Ålder	20-29	30-39	40-49	50-59	60-67
Stockholms Stadsbibliotek	4	18	23	33	22
Stadsmuseet	1	17	21	37	24
Kulturskolan	4	19	26	34	17

Medianåldern är 52 år inom Kulturskolan, 52 år inom Stadsmuseet och 52 år inom Stockholms Stadsbibliotek.

Könsfördelning

Av förvaltningens tillsvidareanställda är 65,8 % kvinnor (jmf 2014 66,4 %) och 34,2 % män (jmf 2014 33,6 %).

Könsfördelningen i % vid de största avdelningarna är följande:

	År 2015		År 2014	
	kvinnor	män	kvinnor	män
Stockholms Stadsbibliotek	75,4	24,6	76,4	23,6
Stadsmuseet	59,6	40,4	59,6	40,4
Kulturskolan	56,5	43,5	56,3	43,7

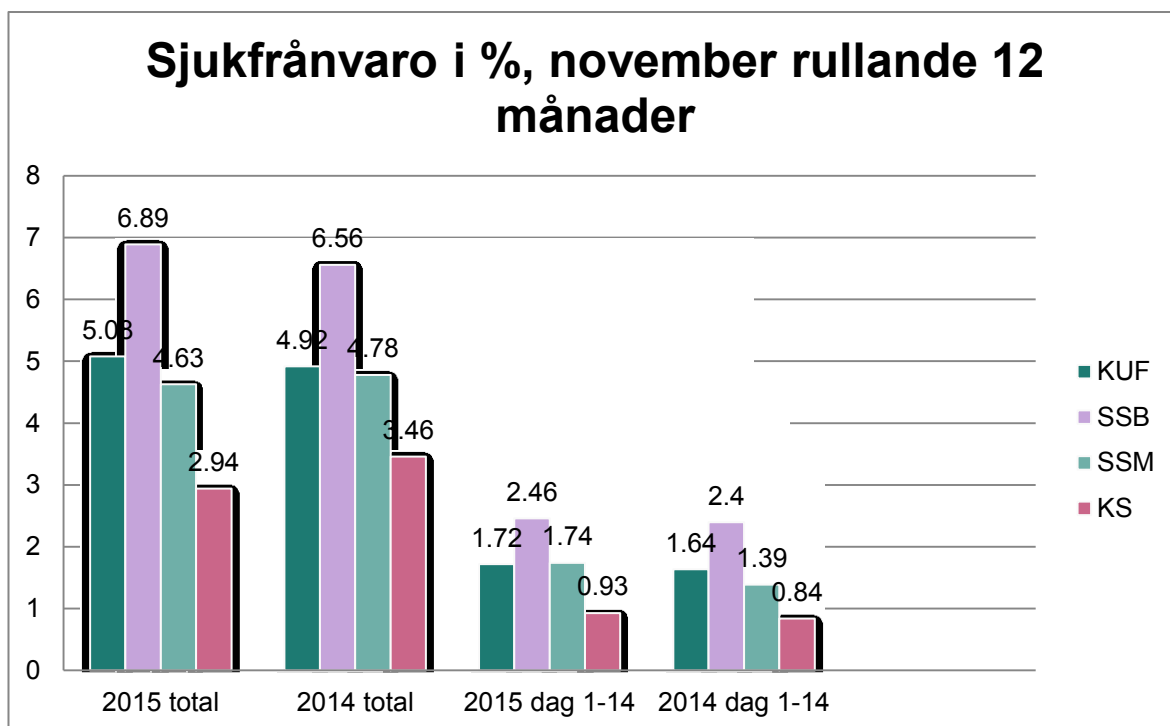
Sysselsättningsgrad

Andelen heltidsanställningar i förvaltningen är 70 % (70 %, 2014) och deltidsanställningarna 30 % är (30 %, 2014).

	Heltid %	Deltid %
Stockholms Stadsbibliotek	84 %	16 %
Stadsmuseet	89 %	11 %
Kulturskolan	42 %	58 %

Deltidsanställningarna återfinns huvudsakligen inom Kulturskolan, där 58 % av de tillsvidareanställda arbetar deltid (59 %, 2014). Vid Stockholms stadsbibliotek är andelen deltidsanställningar 16 % (16 %, 2014). Förvaltningen har ambitionen att öka andelen heltider, där så är möjligt.

Sjukfrånvaro



Den totala sjukfrånvaron på Kulturförvaltningen har ökat jämfört med 2014 från 4,92 % till **5,08 %** (november 2014 och 2015, rullande 12 månader). Den s.k. korta sjukfrånvaron (dag 1 – 14) har också ökat från 1,64 % till **1,72 %** (november 2014 och 2015, rullande 12 månader). Kartläggning och analys av såväl långtids- som upprepad korttidssjukfrånvaro genomförs regelbundet. All sjukskrivning uppmärksammas på ett tidigt stadium och rehabiliteringsåtgärder sätts in vid behov.

Företagshälsovård

Förvaltningen har upphandlat företagshälsovård hos Avonova för arbetsrelaterade skador och sjukdomar. Ett nära samarbete har utvecklats med teamet, som medverkar regelbundet både förebyggande och problemlösande i förvaltningens arbetsmiljö- och ergonomiska frågor. Genom regelbundna rehabiliteringsmöten med företagsläkaren och Försäkringskassan har dessutom ett flertal långtidssjukskrivna återkommit i arbete.

Sjuklönekostnader

Antalet sjukdagar var under året totalt 15 880 dagar (15 786 dagar, 2014) vilket motsvarar 18,2 sjukdagar per anställd (jmf med 18,5 sjukdagar 2014).

Kostnaderna för sjuklön inklusive personalförsäkringspålägg var totalt 6 500 tkr

för 2015, vilket kan jämföras med 6 068 tkr föregående år. Det totala antalet karensdagar för år 2015 var 2 047 (ca 2 dagar per anställd, oförändrat sedan 2007), vilket i sin tur gav en minskad lönekostnad med 3 003 tkr.

Då hög sjukfrånvaro både innebär produktionsbortfall och har inverkan på arbetsmiljön är det av största vikt att förvaltningen fortsätter det aktiva arbetet med att sänka sjukfrånvaron.

Arbetsmiljö och friskvård

Arbetsmiljöfrågorna är ständigt i fokus och förvaltningen genomför fortlöpande arbetsmiljöutbildningar för nya chefer och skyddsombud. Utbildningen är ett grundkrav för ett delegerat arbetsmiljöansvar för förvaltningens chefer.

Under året har 2 arbetsskador inrapporterats (2st, 2014), huvudsakligen mindre olyckshändelser och färdolycksfall. Antalet arbetsskador förmodas vara betydligt fler, då anmälda arbetsskador inte rapporteras in till HR-funktionen.

Inom friskvårdsområdet har samtliga anställda erbjudits förvaltningens subvention av den egna motionen, subventionerat simhallskort liksom medlemskap i den med idrottsförvaltningen gemensamma idrottsföreningen IK 115.

480 medarbetare (jmf med 426 2014) har erhållit friskvårdssubvention för totalt 1,1 miljon kr (jmf med 936 tkr 2014).

Förvaltningens anställda erbjuds även regelmässigt personalvisningar av nya utställningar. Kulturförvaltningens tillsvidareanställda och tidsbegränsat anställda på minst tre månader får mot uppvisande av lönebesked fri entré på förvaltningens egna kulturinstitutioner, exklusive avgiftsbelagda föreställningar, konserter m.m. samt personalrabatt på Stadsmuseets, Medeltidsmuseets och Liljevalchs butiker samt på Stockholmia förlag.