

Kulturskolans statistikbilaga

Innehåll

1) Antal deltagarplatser

- elevavgiftsbelagd verksamhet (*termins- och kortkurser*)
- icke elevavgiftsbelagd verksamhet (*prova på och kulturköp*)
- totalt deltagande

- antal instrumentuthyrningar
- antal arrangemang
- antal publik

2) Kartbilder

- Stockholms stadsdelar
- Kulturskolans geografiska enheter
- Kulturskolans lokaler och elevernas bostadsadresser
- Andel deltagare 6-22 år per stadsdel. Siffran anger antal elever som är bosatta i respektive stadsdel
- Socioekonomiskt index per stadsdel (baserat på utbildnings- och inkomstnivå)
- Utländsk bakgrund per stadsdel
- Förändring i antalet elever per stadsdel mellan höstterminen 2014 och höstterminen 2015

3) Tabeller

- Procentuell förändring av andel elever per stadsdel mellan höstterminen 2014 och höstterminen 2015. Samtliga stadsdelar redovisas per geografisk kulturskoleenhet. I tabellen redovisas även det genomsnittliga avståndet till Kulturskolan samt andel i stadsdelen med låg inkomst, låg utbildningsnivå och utländsk bakgrund.

Antal deltagarplatser

Samma person räknas mer än en gång vid deltagande i flera verksamheter.

A. Elevavgiftsbelagd verksamhet	2013	2014	2015
Konst o media	647	663	817
Dans o cirkus	1 827	1 736	1 913
Instrumentalundervisning o sång	8 958	9 138	8 551
Teater o musikal	3 428	3 715	3 720
Delsumma terminskurser	14 860	15 252	15 001
Kortare kurser <i>(intensivkurser, "nyfiken på", skollovskurser)</i>	390	482	875
Totalt antal elevplatser	15 250	15 734	15 876

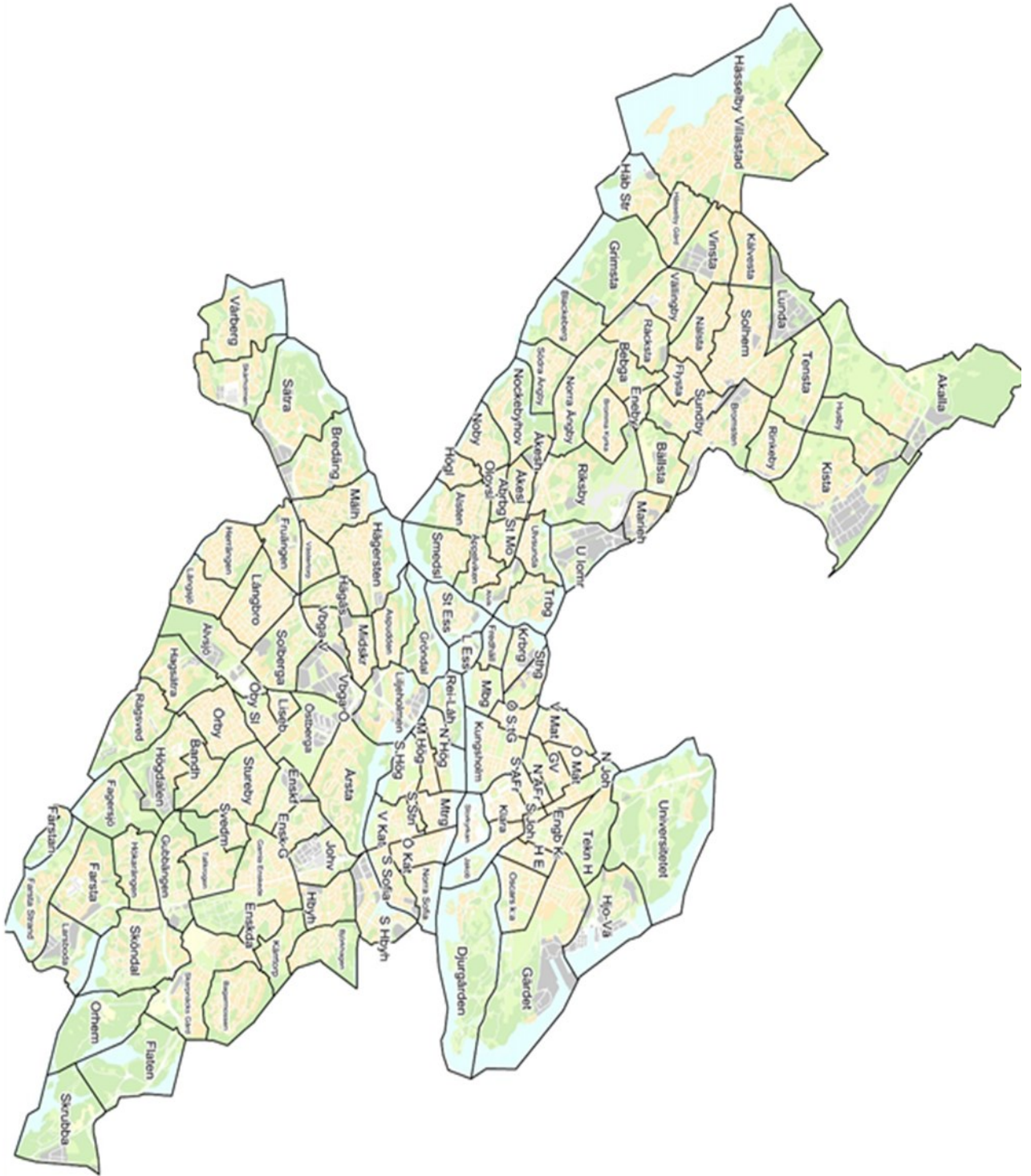
B. Icke elevavgiftsbelagd verksamhet	2013	2014	2015
Kulturköp <i>(försäljning av kulturskoleverksamhet till skolor m fl)</i>	4 354	3 360	2 270
Prova-på-verksamhet <i>(gratis verksamhet för deltagaren vid ett tillfälle)</i>	7 746	8 707	8 678

Totalt deltagande	2013	2014	2015
Elevplatser, kulturköp och prova-på	27 350	27 801	26 824

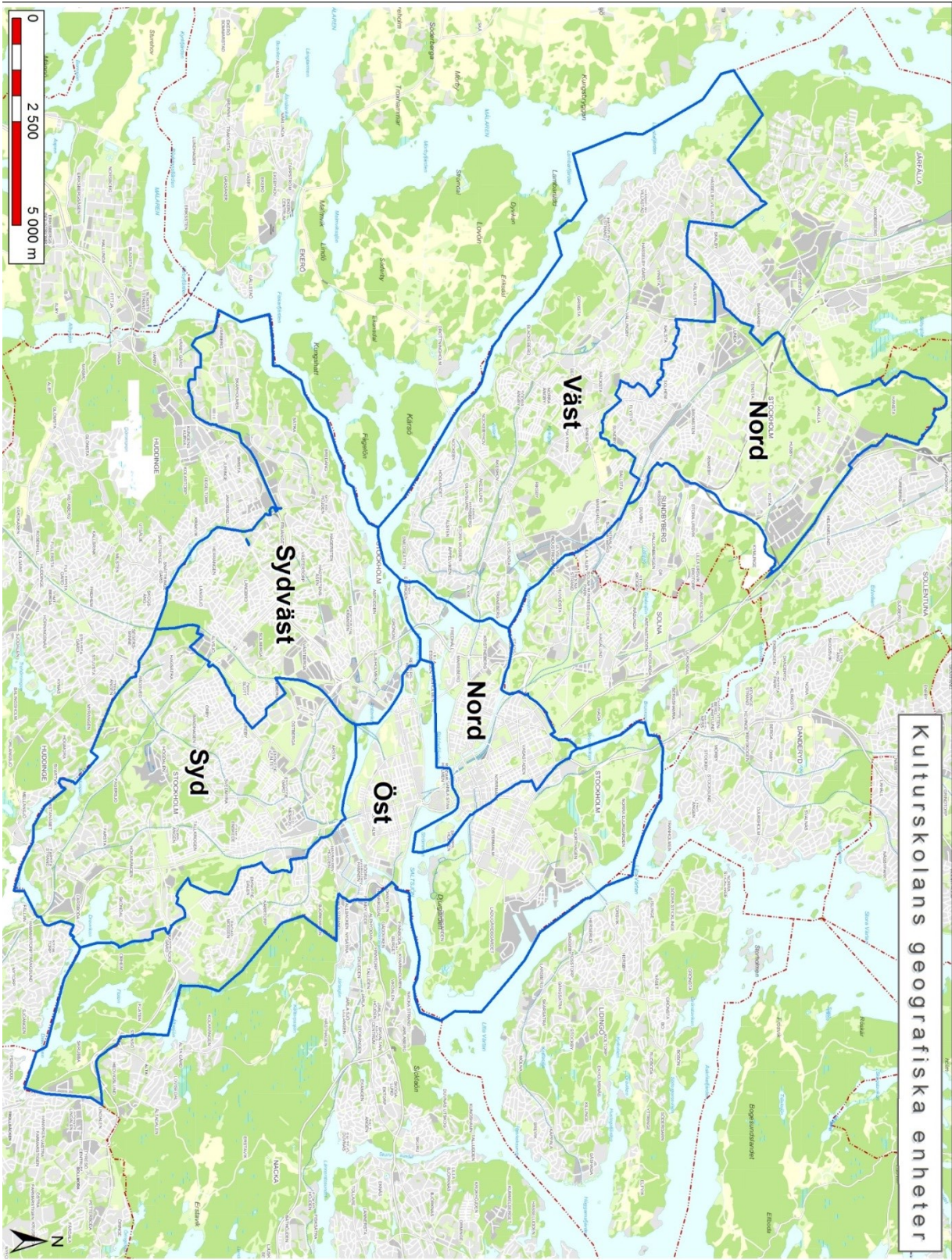
	2013	2014	2015
Instrumentförrådet			
Antal uthyrningar av instrument till elever/termin	1 820	1 970	2 000

	2013	2014	2015
Publikmätning och arrangemang			
Publikmätning	90 411	exakt uppgift saknas	81 585
Arrangemang	947		888

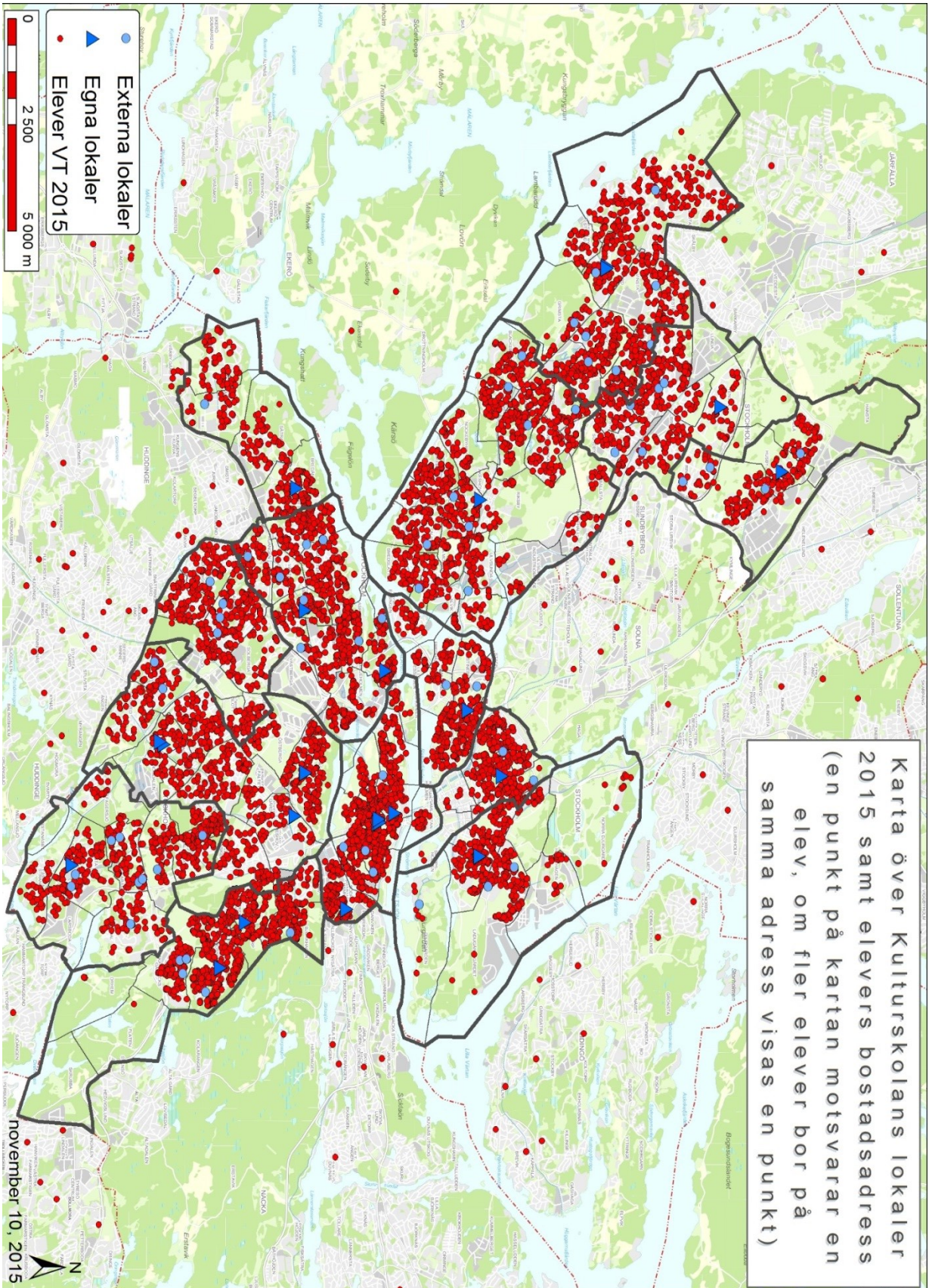
Stockholms stadsdelar



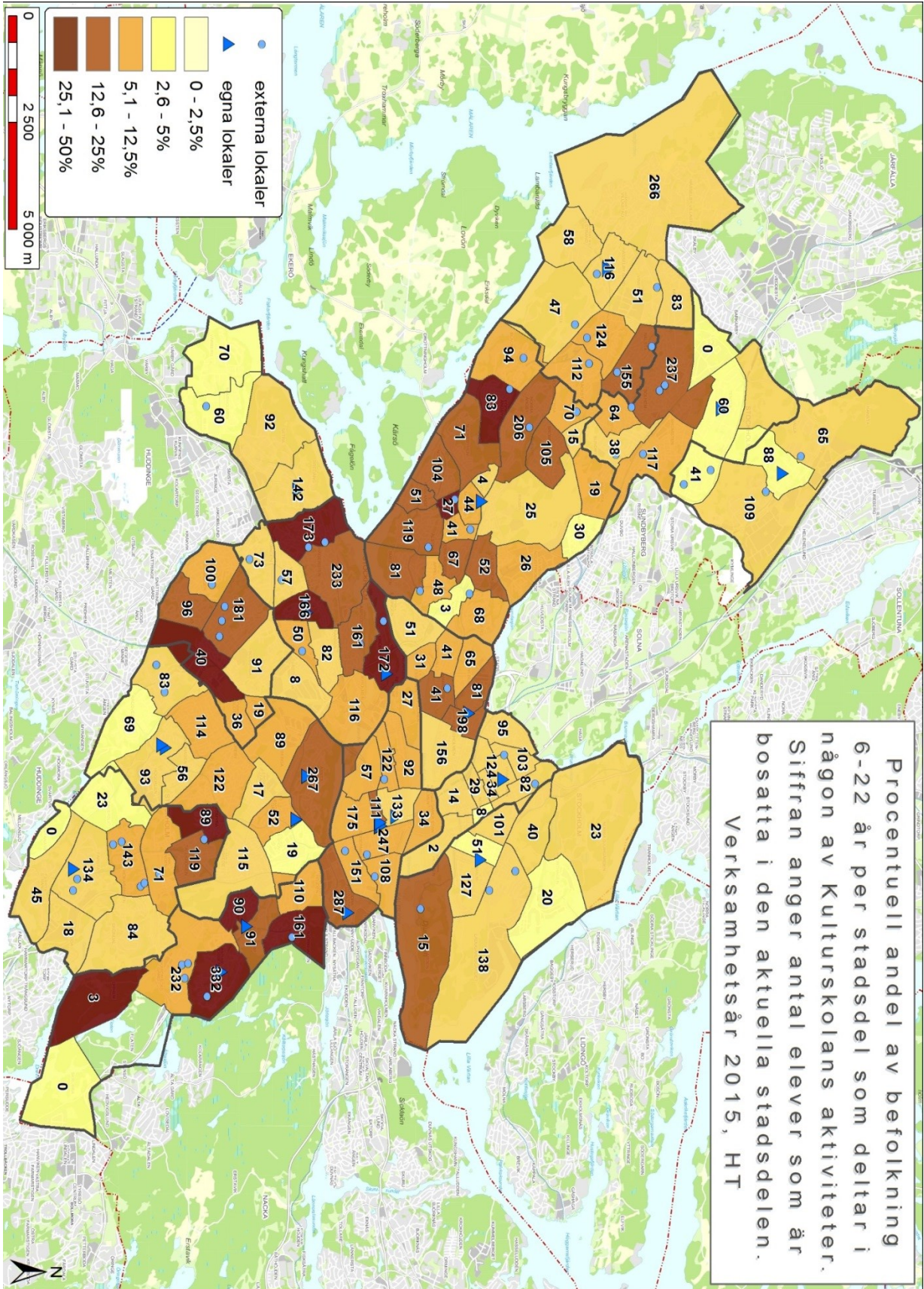
Kulturskolans geografiska enheter



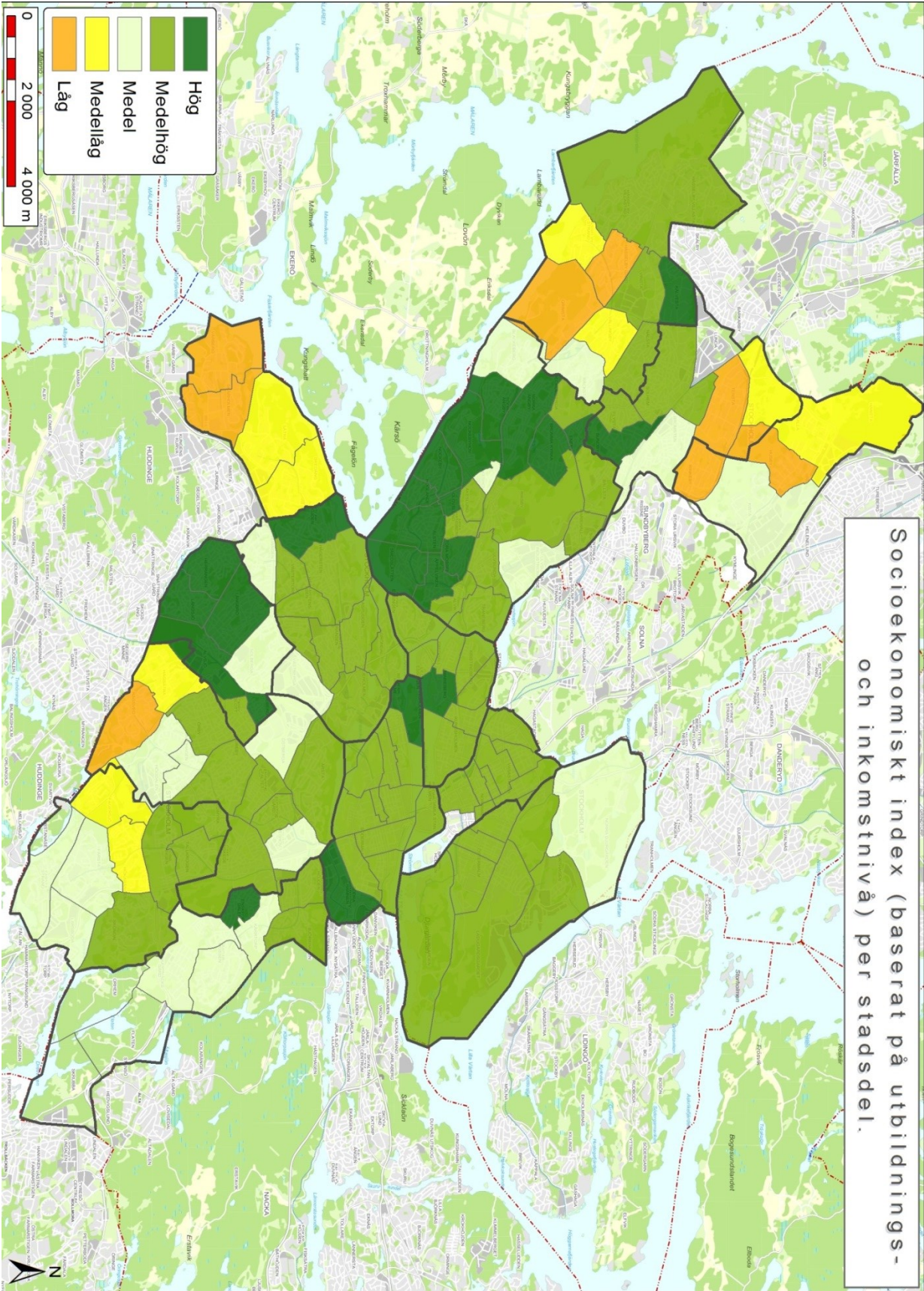
Kulturskolans lokaler och elevernas bostadsadresser



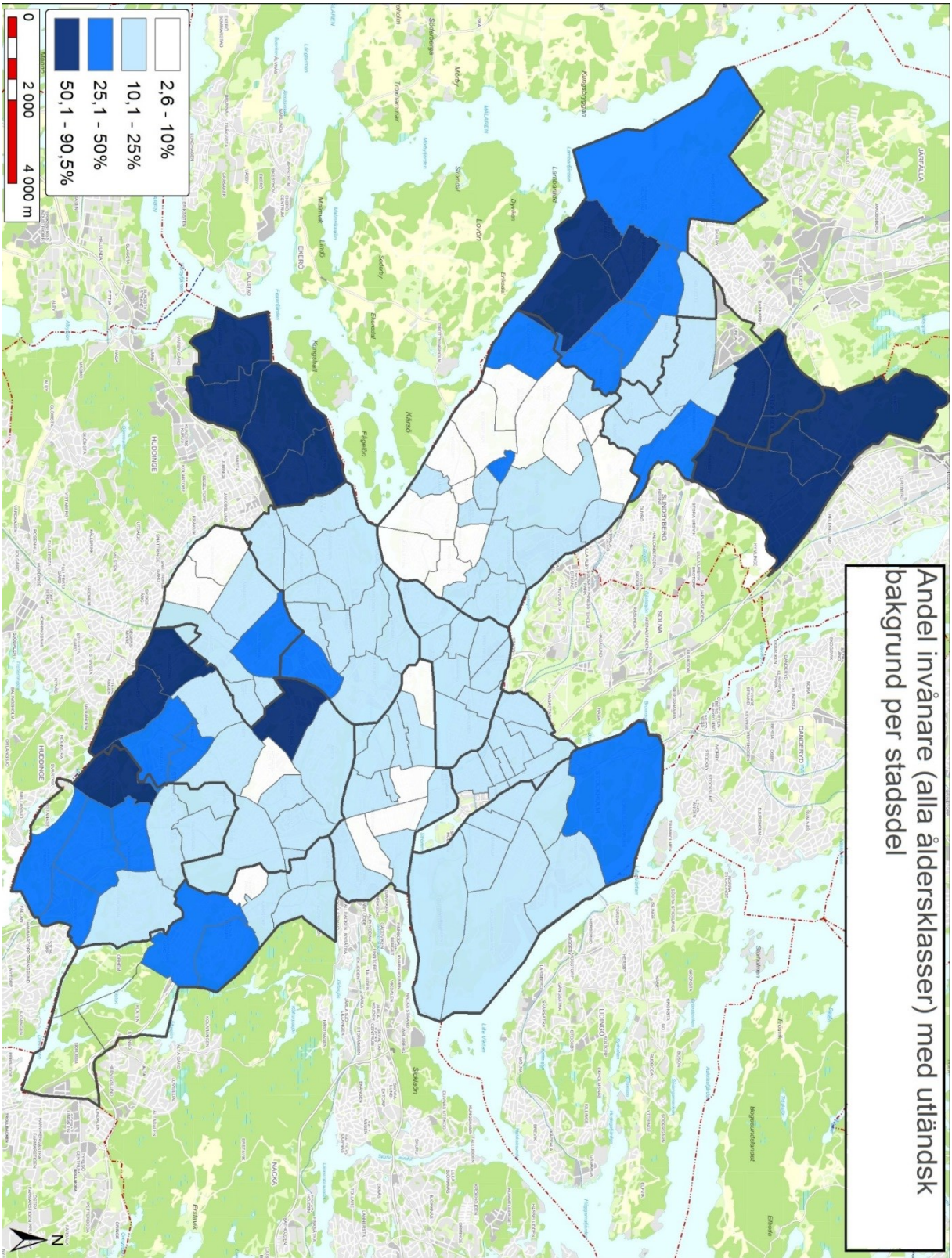
Andel deltagare 6-22 år per stadsdel. Siffran anger antal elever som är bosatta i respektive stadsdel



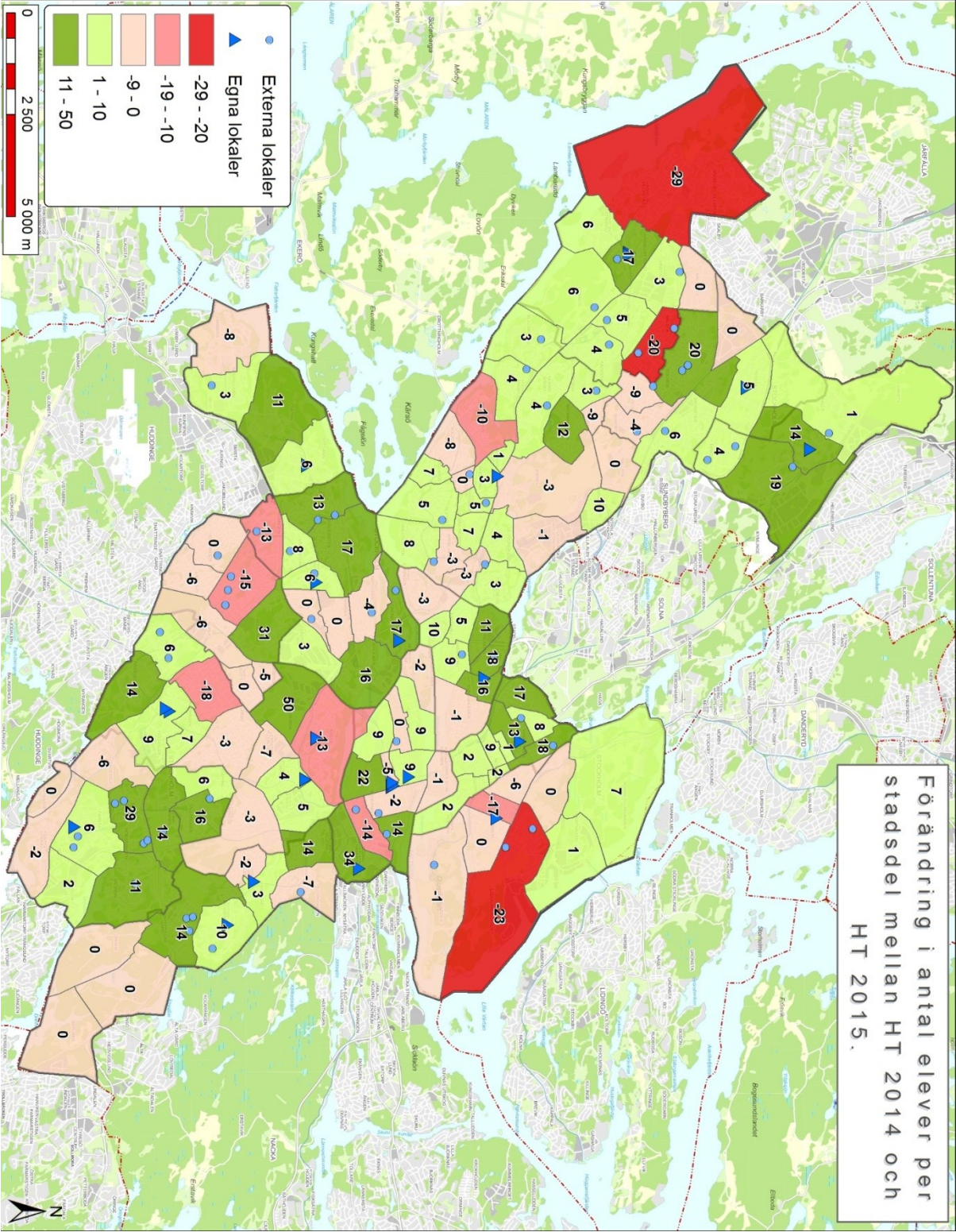
Socioekonomiskt index per stadsdel (baserat på utbildnings- och inkomstnivå)



Utländsk bakgrund per stadsdel



Förändring i antalet elever per stadsdel mellan höstterminen 2014 och höstterminen 2015



Procentuell förändring av andel elever per stadsdel mellan höstterminen 2014 och höstterminen 2015. Redovisas i en tabell per geografisk kulturskoleenhet.

Enhet Hägersten-Liljeholmen, Skärholmen, Älvsjö

	Andel elever (%)			%förändring			Genomsnitt avstånd till kulturskola	Andel i stadsdelen med..		
	HT-2014	VT-2015	HT-2015	HT14- HT15	..låg	..låg		..utländsk bakgrund		
Sydväst										
Herrängen	10,1	10,3	9,8	↓						
Liseberg	9,6	9,6	7,9	↓						
Långbro	12,3	10,6	10,9	↓						
Långsjö	13,1	12,0	11,9	↓						
Solberga	4,0	4,0	6,2	↑						
Älvsjö	18,0	18,7	15,9	↓						
Örby Slott	10,1	11,0	10,1	↔						
Bredäng	6,3	6,4	6,7	↑						
Sätra	5,5	5,4	6,0	↑						
Skärholmen	2,9	2,6	3,1	↑						
Vårberg	3,6	3,4	3,2	↓						
Aspudden	14,4	14,8	13,6	↓						
Gröndal	14,2	14,0	15,4	↑						
Hägersten	11,3	10,6	12,0	↑						
Hägerstensåsen	17,9	16,4	18,7	↑						
Liljeholmen	7,0	7,4	7,3	↔						
Midsommarkransen	7,5	6,9	7,1	↓						
Malarhöjden	13,7	14,0	14,7	↑						
Västberga Västra	9,4	9,3	9,9	↑						
Västertorp	5,5	5,2	6,1	↑						
Fruängen	7,3	6,5	5,7	↓						
Västberga Östra	3,6	3,1	6,2	↑						
Hela staden	7,3	7,2	7,5	↑						

Förklaring av tabell: En grön pil med riktning uppåt innebär en ökning på minst 2 % avseende andel elever i kulturskolan av befolkningen. En gul pil med riktning snett upp innebär en ökning på mellan 0-2 %. En gul pil med riktning snett ner innebär en minskning på mellan 0-2 %. En röd pil med riktning neråt innebär en minskning på minst 2 %. Genomsnittligt avstånd avser från elevernas bostad till sin kulturskola (fågelvägen).

Enhet Spånga-Tensta, Rinkeby-Kista, Kungsholmen, Normalm

	Andel elever (%)			%förändring				
	HT-2014	VT-2015	HT-2015	HT14- HT15	Genomsnitt avstånd till kulturskola	Andel i stadsdelen med.. ..låg inkomst	..låg utb.	..utländsk bakgrund
Nord								
Bromsten	8,2	7,9	8,5	↓				
Flysta	12,1	10,8	10,3	↓				
Rinkeby	0,8	0,8	0,9	↑				
Solhem	9,7	9,6	10,5	↑				
Sundby	7,2	7,7	6,6	↓				
Tensta	1,1	1,1	1,2	↑				
Akalla	4,3	4,5	4,5	↑				
Husby	2,8	3,0	3,2	↑				
Kista	4,3	4,9	5,1	↑				
Klara	5,7	5,4	6,3	↑				
Södra Johannes	2,1	2,2	3,0	↑				
Norra Johannes	5,4	5,8	7,0	↑				
Södra Adolf Fredrik	3,6	3,7	5,2	↑				
Norra Adolf Fredrik	5,7	6,0	6,0	↑				
Gustav Vasa	5,7	5,3	6,3	↑				
Östra Matteus	5,6	5,6	5,9	↑				
Västra Matteus	4,7	4,5	5,6	↑				
Kungsholm	7,1	6,5	6,8	↓				
Östra S:t Göran	12,6	11,6	13,5	↑				
Marieberg	8,7	8,9	10,7	↑				
Stadshagen	8,4	8,2	10,7	↑				
Kristineberg	7,9	7,6	9,2	↑				
Fredhäll	9,0	9,3	10,0	↑				
Lilla Essingen	5,2	5,9	7,3	↑				
Stora Essingen	7,5	6,9	6,9	↓				
Hela staden	7,3	7,2	7,5	↑				

Enhet Bromma, Hässelby-Vällingby

	Andel elever (%)			HT-2015	HT-2015	HT14- HT15	%förändring	Genomsnitt avstånd till kulturskola	Andel i stadsdelen med..		
	HT-2014	VT-2015	HT-2015						..låg inkomst	..låg uth.	..utländsk bakgrund
Väst											
Abrahamsberg	8,1	8,2	8,9	↑							
Beckomberga	8,7	7,5	7,6	↓							
Bläckeberg	7,4	7,0	7,8	↑							
Bromma Kyrka	10,8	11,0	12,0	↑							
Ballsta	9,0	8,3	8,8	↑							
Eneby	10,1	9,5	6,2	↓							
Mariehall	2,9	2,4	3,4	↑							
Norra Ängby	13,3	12,9	13,7	↑							
Riksby	7,8	7,7	6,6	↓							
Södra Ängby	14,6	13,9	14,8	↑							
Ulvsunda Industriområde	7,3	8,2	7,3	↓							
Åkeshov	4,9	4,6	6,2	↑							
Åkeslund	7,8	9,0	9,0	↑							
Alvik	4,8	4,5	1,9	↓							
Högländet	9,4	10,3	11,4	↑							
Nockeby	12,7	11,9	11,6	↓							
Nockebyhov	14,8	13,1	12,8	↓							
Olovslund	15,9	16,0	16,7	↑							
Smedslätten	10,5	10,4	11,8	↑							
Stora Mossen	11,7	11,9	13,1	↑							
Traneberg	7,5	7,7	7,9	↑							
Ulvsunda	12,0	10,7	12,1	↑							
Älsten	10,4	8,9	10,9	↑							
Äppelviken	9,0	7,8	8,6	↑							
Grimsta	4,3	4,1	5,0	↑							
Kalvesta	6,5	7,0	6,6	↑							
Nälsta	13,8	12,8	11,9	↓							
Råcksta	8,8	8,8	8,5	↓							
Vinsta	4,8	4,8	4,8	↔							
Vällingby	7,9	7,8	8,1	↑							
Hässelby Gård	4,9	5,1	5,6	↑							
Hässelby Strand	4,7	5,5	5,5	↑							
Hässelby Villastad	6,3	5,9	5,6	↓							
Hela staden	7,3	7,2	7,5	↑							

Enhet Enskede-Årsta-Vantör, Farsta + Resurscentret

Enhet	Andel elever (%)			% -förändring				Genomsnitt			
	HT-2014	VT-2015	HT-2015	HT14-	HT15	avstånd till	Andel i stadsdelen med..	..läg	..läg	..utländsk	
				kulturskola		inkomst	utb.	bakgrund			
Syd											
Östberga	3,4	3,1	7,6	↑	↑						
Bandhagen	5,4	5,5	5,8	↑	↑						
Högdalen	5,8	5,8	6,4	↑	↑						
Rågsved	2,3	2,7	2,8	↑	↑						
Stureby	8,1	7,7	7,7	↓	↓						
Örby	10,1	8,9	8,7	↓	↓						
Hagsätra	4,2	4,6	4,5	↑	↑						
Enskedefältet	7,1	5,9	4,8	↓	↓						
Enskede Gård	8,2	8,6	9,1	↑	↑						
Gamla Enskede	4,7	4,5	4,6	↓	↓						
Johanneshov	2,7	3,2	3,6	↑	↑						
Årsta	12,9	12,9	12,2	↓	↓						
Hammarbyhöjden	8,7	9,0	9,9	↑	↑						
Fagersjö	4,4	4,3	3,5	↓	↓						
Farsta	5,1	5,1	5,3	↑	↑						
Farsta Strand	4,6	4,7	4,5	↑	↓						
Gubbängen	7,0	7,2	8,5	↑	↑						
Hökarängen	8,0	7,7	9,8	↑	↑						
Larsboda	4,6	3,4	5,1	↑	↑						
Sköndal	4,5	5,0	5,0	↑	↑						
Svedmyra	14,6	13,0	15,0	↑	↑						
Tallkrogen	11,2	11,9	13,2	↑	↑						
Bagarmossen	15,8	15,7	16,1	↔	↔						
Skarpnäcks Gård	8,6	9,5	9,1	↑	↑						
Hela staden	7,3	7,2	7,5	↑	↑						

Enhet Östermalm, Södermalm, Skarpnäck

	Andel elever (%)			% -förändring		Genomsnitt			Andel i stadsdelen med..		
	HT-2014	VT-2015	HT-2015	HT14-	HT15	avstånd till	..låg	..låg	..utländsk		
						kulturskola	inkomst	utb.	bakgrund		
Öst											
Storkyrkan	7,6	8,6	7,5								
Engelbrekts K:a	6,3	5,5	5,7								
Tekniska Högskolan	6,3	6,7	6,4								
Universitetet	2,7	2,9	4,4								
Hjorthagen-Värtahamnen	5,2	4,1	3,7								
Hedvig Eleonora	4,5	4,1	3,4								
Oscars k:a	5,3	4,8	5,3								
Djurgården	11,4	10,9	11,7								
Gärdet	6,6	6,3	5,5								
Mariatorget	6,5	6,8	6,8								
Södra Station	11,7	11,7	11,6								
Norra Högalid	6,7	6,4	7,4								
Mellersta Högalid	8,4	8,6	8,5								
Södra Högalid	7,1	8,3	8,6								
Reimersholme-Långholmen	10,9	10,2	9,5								
Västra Katarina	8,6	9,2	9,8								
Östra Katarina	8,9	9,1	8,9								
Norra Sofa	8,8	9,1	10,1								
Södra Sofa	10,1	9,7	9,3								
Södra Hammarbyhamnen	10,7	10,6	11,2								
Björkhamnen	17,3	17,8	16,1								
Enskededalen	16,4	16,2	16,4								
Kärntorp	11,1	11,6	11,8								
Skarpnäcks Gärd	8,6	9,5	9,1								
Bagarmossen	15,8	15,7	16,1								
Hela staden	7,3	7,2	7,5								