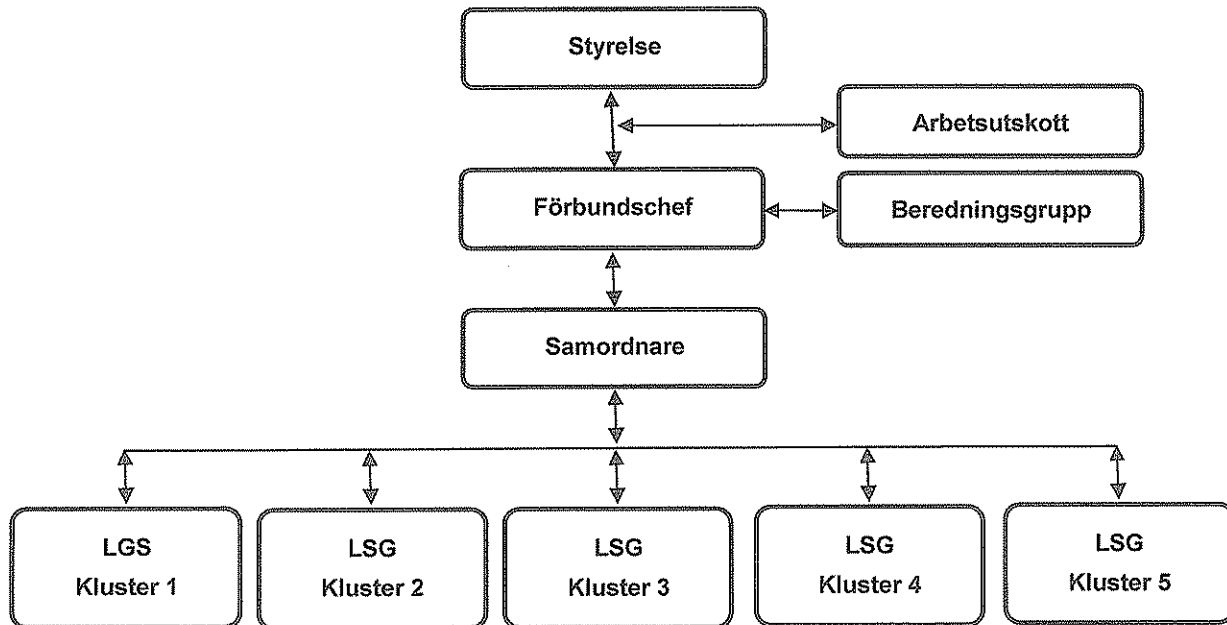




FÖRSLAG TILL ORGANISATION

för samordningsförbundet Stockholms stad



LSG = lokal samverkansgrupp

- Kluster 1: Jobbtorg Kista centrum inkl. Tensta samt Rinkeby-Kista och Spånga-Tensta stadsdelsförvaltning
- Kluster 2: Jobbtorg Vällingby centrum samt Hässelby-Vällingby och Bromma stadsdelsförvaltning
- Kluster 3: Jobbtorg Rosenlundsgatan samt Kungsholmen, Norrmalm, Östermalm och Södermalm stadsdelsförvaltning samt Enheten för hemlösa (socialförvaltningen)
- Kluster 4: Jobbtorg Skärholmen centrum samt Hägersten-Liljeholmen, Skärholmen och Älvsjö stadsdelsförvaltning
- Kluster 5: Jobbtorg Farsta centrum samt Enskede-Årsta-Vantör, Farsta och Skarpnäck stadsdelsförvaltning



Styrelse

Samordningsförbundet ägs av de samverkande parterna. De utser styrelsens medlemmar och deras ersättare. Styrelsen har det yttersta ansvaret för förbundets verksamhet. Detta tydliggörs i 10 § FinsamL där det står att styrelsen har möjlighet att delegera vissa uppgifter, dock inte frågor som rör verksamhetens mål, omfattning, inriktning eller kvalitet. Styrelsen är en egen juridisk person som fattar beslut i eget namn. De ledamöter som ingår har samma mandat i styrelsen och arbetar därför jämställt. Kommunen (staden) och Stockholms läns landsting utser politiker som ledamöter. Försäkringskassan och Arbetsförmedlingen har tjänstemannarepresentation.

Uppdrag: Styrelsen ska leda och styra verksamheten mot de mål som fastställs i budgeten och verksamhetsplanen. Styrelsen väljer själv hur den vill styra sin verksamhet. Många förbund vill renodla rollerna för den som ska bestämma *vad* som ska göras (styrelsen) och den som bestämmer om *hur* det ska göras (förbundschefen). Detta är dock en fråga som styrelsen äger själv och formerna för ledning och styrning kan därför variera. Mötesfrekvens ca 4 ggr/år.

Arbetsutskott

Ett arbetsutskott är en utsedd grupp inom styrelsen. Förbundschefen är föredragande.

Uppdrag: Arbetsutskottet har till uppgift att bereda ärenden till styrelsemötena och hanterar ofta också mer löpande ärenden inom styrelsens mandat. Mötesfrekvens ca 4 ggr/år.

Beredningsgrupp

En beredningsgrupp som består av företrädare (tjänstemän) för de samverkande myndigheterna knyts till förbundschefen. Personerna i beredningsgruppen bör ha beslutsmandat. Gruppen utses av de samverkande parterna och finns alltså inte i förbundets linjeorganisation. Därför har den inte något formellt ansvar i förhållande till styrelsen utan ska ses som ett stöd för förbundschefen vid förankring och förberedelser av förslag till styrelsen.

Uppdrag: Stöd för förbundschefen vid förankring och förberedelser av förslag till styrelsen. Mötesfrekvens ca 4 ggr/år.

Förbundschef

Vanligen har förbundet en tjänsteman, förbundschef till sitt förfogande för att förbereda ärenden till styrelsen och verkställa de beslut som styrelsen fattar. Förbundschefen har flera roller, till exempel som sammankallande i olika grupperingar, språkrör mellan de samverkande parterna och samordningsförbundet samt ansvar för att upprätthålla kontinuitet och struktur i samverkansarbetet.



Uppdrag:

- Driva utveckling av samordningsförbundet och dess verksamhet tillsammans med förbundets styrelse
- Leda och samordna verksamheten utifrån styrelsens anvisningar och delegationsordning
- Bereda ärenden till styrelsen och verkställa besluten
- Svara för den ekonomiska förvaltningen d.v.s. verksamhetsplan, budget, årsredovisning, upphandling av tjänster m.m.
- Företräda förbundet på tjänstemannanivå
- Utveckla samarbetet mellan förbundets medlemmar
- Omvärldsbevakning
- Personalansvar för medarbetarna i kansliet

Samordnare

Med hänsyn till förbundet Stockholms stads storlek bör förbundet även ha en samordnare som kan bistå förbundschefen med kartläggnings- och utvecklingsarbete. Bistå och biträda förbundschefen i att leda och samordna verksamheten utifrån styrelsens anvisningar.

Uppdrag:

- Bistå förbundschefen i att bereda ärenden till styrelsen och bistå med den ekonomiska förvaltningen, dvs. verksamhetsplan, budget, upphandling av tjänster och årsredovisning
- Tillsammans med förbundschefen utveckla arbetet med att utvärdera förbundets verksamhet samt följa upp och utvärdera olika insatser.
- Vara "spindel i nätet" genom att vara ute bland medlemmarna, delta i samverkansmöten, inventera gemensamma behov, utveckla samverkan samt vara ett processtöd till olika samverkansgrupper och deras verksamheter. I detta ingår att arrangera möten, workshops, konferenser och kompetensutveckling för medlemmarna.
- Bistå medlemmarna i framtagandet av projektidéer och att processa fram ansökningar. Även att ge löpande stöd till projektledare/samordnare för individinsatser. Arbeta med uppgifter som handlar om förbundets kommunikation och ansikte utåt, som t.ex. att ta fram informationsmaterial samt utforma och uppdatera förbundets hemsida.

Övriga tjänster

- Förutom förbundschefen och samordnaren ingår olika professioner i förbundet såsom ekonom, utredare/utvärderare, administratör, it-support, nämndsekreterare. Dessa tjänster kommer förbundet att köpa av Stockholms stad i den omfattning som krävs.

När verksamheten utvidgas behöver kansliets bemanning eventuellt ses över.