



Datum
2015-11-19

Stockholms stad
Kommunstyrelsen
Stadshuset
105 35 Stockholm
DELGIVNINGSKVITTO

Stockholms stad
Stadsbyggnadsnämnden
Stadsbyggnadskontoret
Box 8314
104 20 Stockholm
DELGIVNINGSKVITTO

Stockholms stadsmuseum
Box 15025
104 65 Stockholm

Beteckning

432-33054-2012

STOCKHOLMS STAD
Kommunstyrelsen
Registraturet

Ink. 2015-11-20

Dnr 122-1837/2015

RII

Fråga om byggnadsminnesförklaring av Konstakademien, kv Uttern 1, Norrmalm, Stockholms stad

Bakgrund

Länsstyrelsen har fört samråd en längre tid med Kungl. Akademien för de fria konsterna (Konstakademien) om byggnadsminnesförklaring av nämnda fastigheten. Anläggningens kulturhistoriska värde är oomtvistligt.

Länsstyrelsen väckte fråga om byggnadsminnesförklaring av byggnaden den 22 augusti 2012. Den 25 september samma år beslutade Konstakademien att inleda processen tillsammans med Länsstyrelsen för att få fastigheten byggnadsminnesförklarad. År 2014 lät man på eget initiativ färdigställa en bebyggelsehistorisk inventering och ett vårdprogram för fastigheten, båda i tryckt form. Materialet har med vissa kompletteringar utgjort en bas i arbetet med byggnadsminnesförklaringen.

Bestämmelser som ett byggnadsminnesbeslut grundas på

En byggnad som har ett synnerligen högt kulturhistoriskt värde eller som ingår i ett bebyggelseområde med ett synnerligen högt kulturhistoriskt värde får enligt 3 kap. 1 § kulturmiljölagen (1988:950, KML) förklaras för byggnadsminne av länsstyrelsen. Bestämmelserna om byggnadsminnen enligt detta kapitel får också tillämpas på parker, trädgårdar eller andra anläggningar.

När en byggnad förklaras för byggnadsminne, ska länsstyrelsen enligt 3 kap. 2 § KML genom skyddsbestämmelser ange på vilket sätt byggnaden ska vårdas och underhållas samt i vilka avseenden den inte får ändras. Om det behövs får bestämmelserna också ange att ett område kring byggnaden ska hållas i sådant skick att byggnadsminnets utseende och karaktär inte förvanskas.

Enligt 3 kap. 3 § KML ska skyddsbestämmelser så långt möjligt utformas i samförstånd med bland andra byggnadens ägare. Ägaren får inte åläggas mera omfattande skyldigheter än vad som är oundgängligen nödvändigt för att bibehålla byggnadsminnets kulturhistoriska värde. Hänsyn ska tas till byggnadens användning och ägarens skäligen önskemål.

Datum
2015-11-19

Beteckning
342-33054-2012

Kommunen ska enligt 11 § Kulturmiljöförordningen (1988:1188) ges möjlighet att yttra sig som myndighet för plan- och byggnadsväsendet. Länsstyrelsen hör även Stadsmuseet som kulturhistorisk expertinstans.

Länsstyrelsens förslag till skyddsbestämmelser för byggnadsminnet

Sedan frågan väcktes har flera samråd genomförts med Akademien om omfattningen av den kommande byggnadsminnesförklaringen. Som ett resultat av processen föreslår Länsstyrelsen följande:

1. Konstakademiens byggnad på nämnda fastighet förklaras som byggnadsminne enligt kulturmiljölagen (1988:950).
2. Anläggningen förses med skyddsbestämmelser i enlighet med vad som framgår av bilaga 1.

Akademien har den 17 september och 13 november 2015 ställt sig positiv till innehållet och omfattningen av skyddsbestämmelserna.

En sammanfattande historik över anläggningen och en mer utvecklad motivering till byggnadsminnesförklaringen kommer att komplettera det kommande byggnadsminnesbeslutet. Likaså kommer ärendebeskrivningen att kompletteras. Historik och motivering är nödvändiga, dels för att man vid tillämpningen av skyddsbestämmelserna ska kunna förstå deras syfte, dels för att man i framtiden ska kunna bedöma om ändringar av anläggningen kan tillåtas utan att det kulturhistoriska värdet går förlorat.

Länsstyrelsen önskar ert svar på hur ni ställer er till förslaget på byggnadsminnesförklaring samt de föreslagna skyddsbestämmelsernas utformning och omfattning.

Svar önskar senast den 10 januari 2016 till:

Länsstyrelsen i Stockholms län
Enheten för kulturmiljö och bostadsstöd
Box 22067
104 22 Stockholm



Patrick Björklund
1:e antikvarie

Bilagor

Bilaga 1: Förslag till skyddsbestämmelser samt tillhörande planritningar



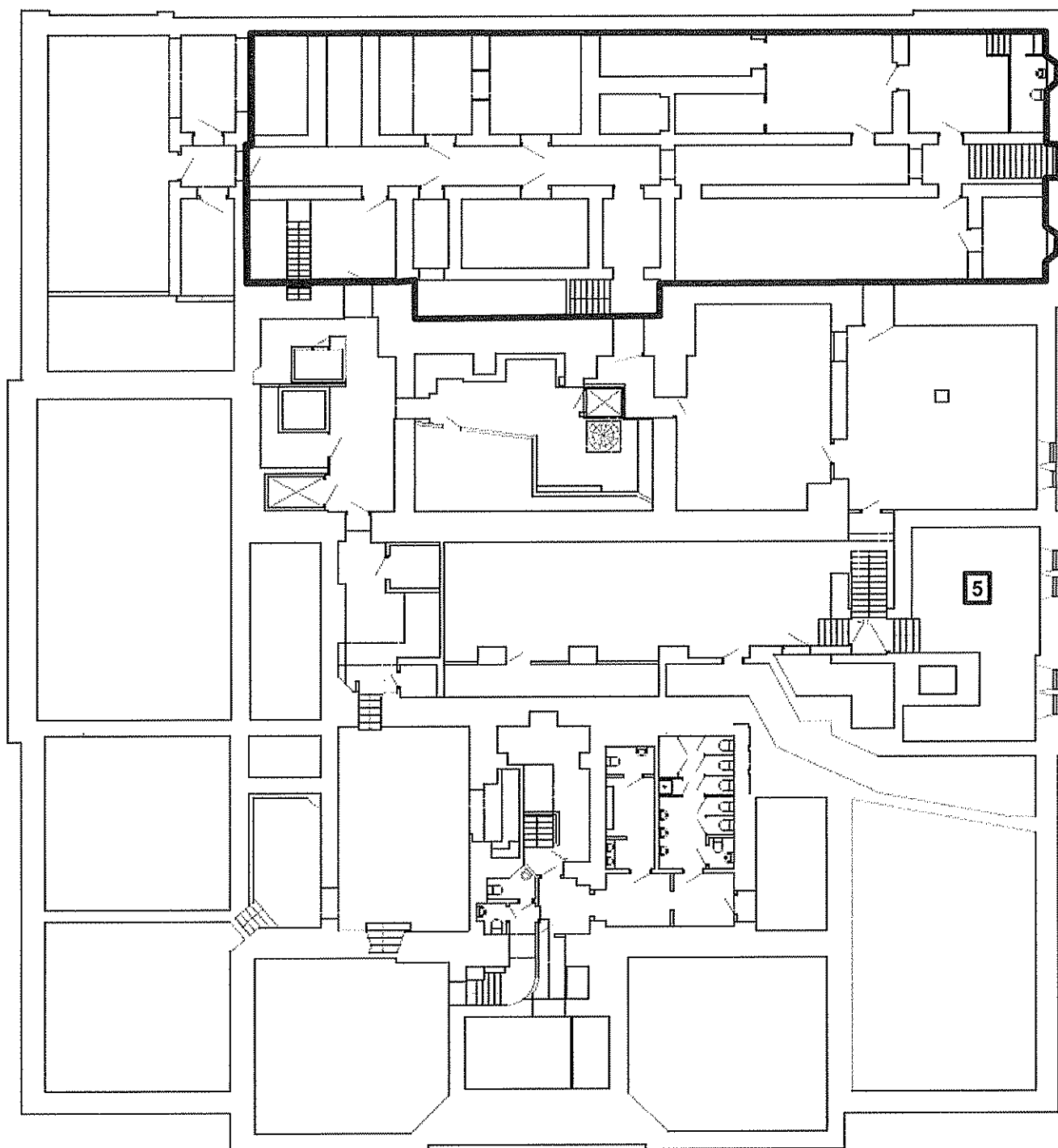
Konstakademien

Förslag nr 3 till skyddsbestämmelser för Konstakademien, kv Uttern 1, Norrmalm, Stockholm stad

Länsstyrelsen förklarar, enligt 3 kap 1 § kulturmiljölagen (1988:950) KML
Konstakademien för byggnadsminne.

För byggnadsminnet gäller följande skyddsbestämmelser:


1. Byggnaden får inte rivras eller flyttas, vare sig i sin helhet eller delar därav, ej heller byggas om, byggas till eller på annat sätt förändras till sin exteriör.
2. Byggnadens stomme så väl som 1890-talets lanterninkonstruktioner tillhörande utställningshallarnas tak får inte rivras, byggas om eller på annat sätt förändras. Ljusinsläpp från lanterniner i Skulpturhallen (rum 201a) samt på våning 2 och 4 får inte täckas för permanent.
3. Planlösning som omfattas av byggnadsminnesskyddet (markeras på bifogad ritning 1-6) får inte förändras.
4. I rum markerade på ritning (bilaga 1-6) ska befintlig rumsvolymer behållas.
5. I rum markerade på ritning (bilaga 1-6) får inte göras ingrepp i eller ändring av fast inredning. Till fast inredning hör t.ex. snickerier, paneler, dörrar, fönster, fasta bänkar, skåpinredningar, listverk, väggfast skulptur, skulpturala konsoler, golv, kassettak, smidesdetaljer, räcken, stuckaturer och kakelugnar.
6. I rum markerade på ritning (bilaga 1-6) får inte ingrepp göras i väggfasta konstnärliga målningar.
7. I rum markerade på ritning (bilaga 1-6) får inte ingrepp göras i ytskikt, inte heller får dessa borttas, permanent övertäckas, övermålas eller på annat sätt förändras.
8. I rum markerade på ritning (bilaga 1-6) får inte utförande (utformningen) av ytskikten förändras.
9. I byggnadskomplexet dolda vägg- och dekorationsmalerier som påträffas vid tex byggnadsarbeten ska dokumenteras av antikvarie innan eventuellt borttagande eller permanent döljande.
10. Byggnaden ska underhållas så den inte förfaller. Vård och underhåll ska utföras på sådant sätt att det kulturhistoriska värdet inte minskar. Underhåll ska ske med material och metoder som är anpassade till byggnadens kulturhistoriska värde.

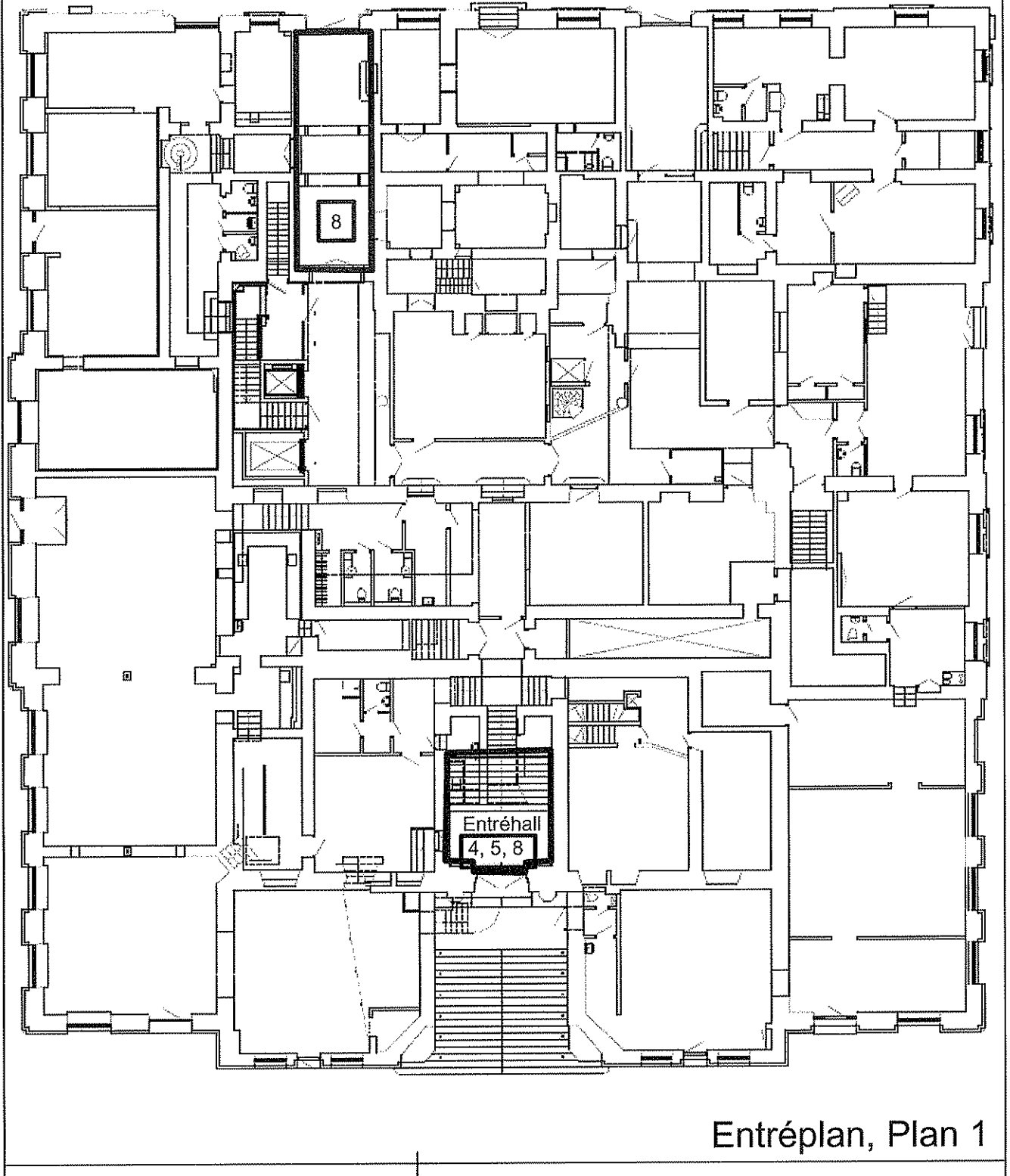


Källare, Plan 0

Teckenförklaring:

5 = Siffra placerad i rum som omfattas av motsvarande skyddsbestämmelse.

 = Yta med skyddad planlösning enligt skyddsbestämmelse nr 3.

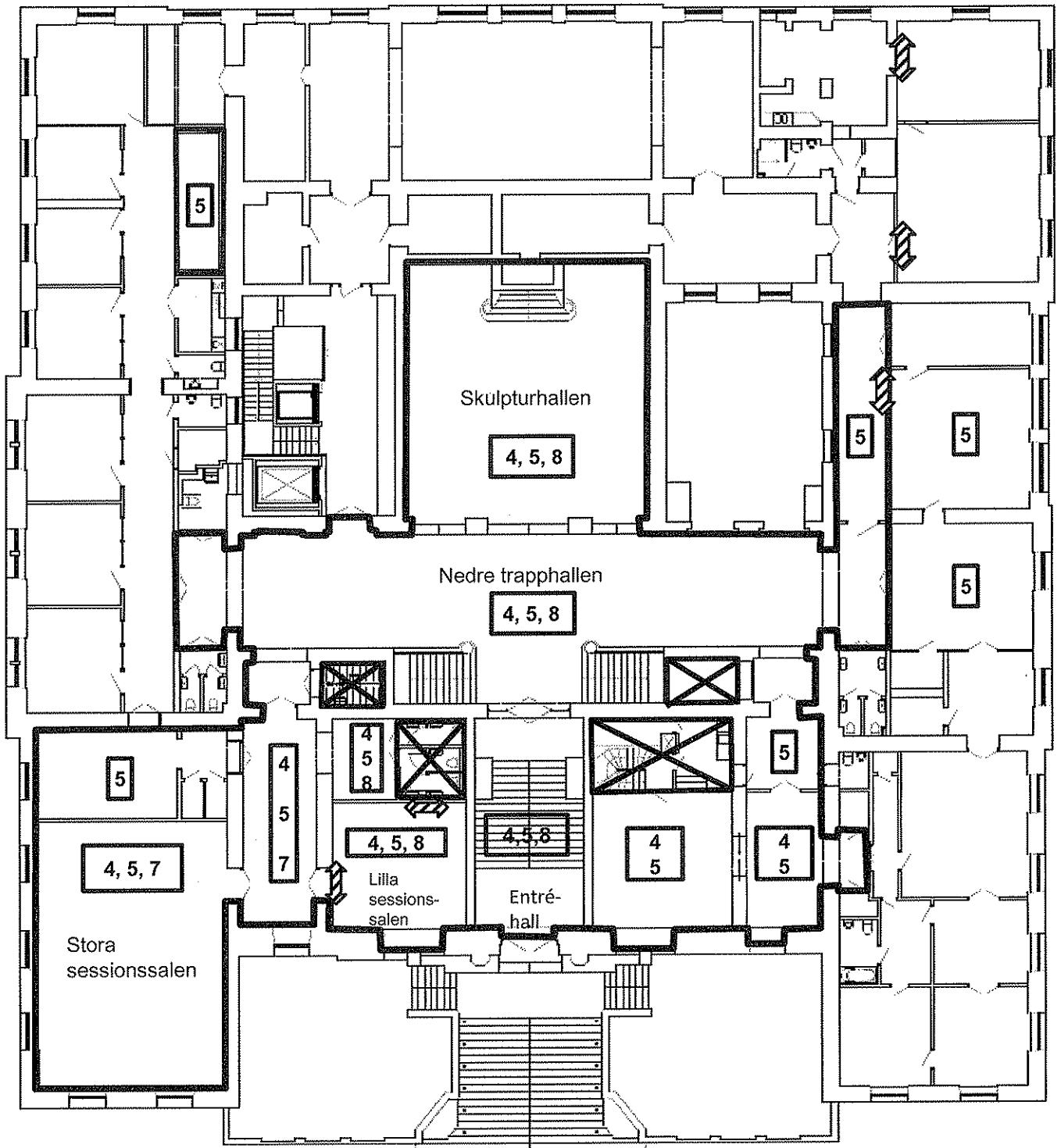


Entréplan, Plan 1

Teckenförklaring:

8 = Siffra placerad i rum som omfattas av motsvarande skyddsbestämmelse.

[Thick black border] = Yta med skyddad planlösning enligt skyddsbestämmelse nr 3.



Vån 1, Plan 2

Teckenförklaring:

4, 5, 7

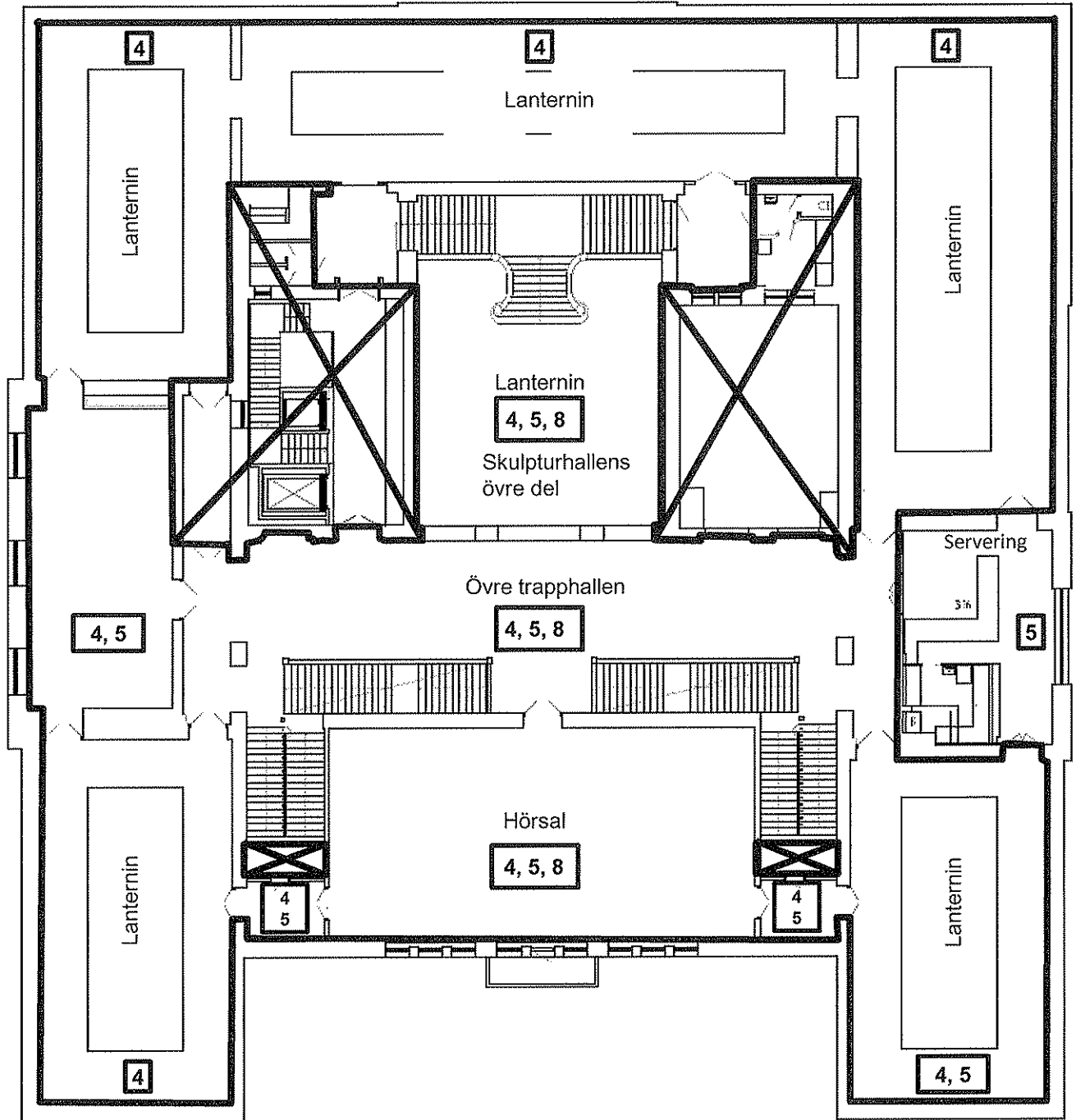
= Siffror placerade i rum som omfattas av motsvarande skyddsbestämmelse.



= Yta med skyddad planlösning enligt skyddsbestämmelse nr 3. Kryssad yta ingår ej.



= Enligt skyddsbestämmelse nr 6 skyddade väggfasta målningar i pilens längd.

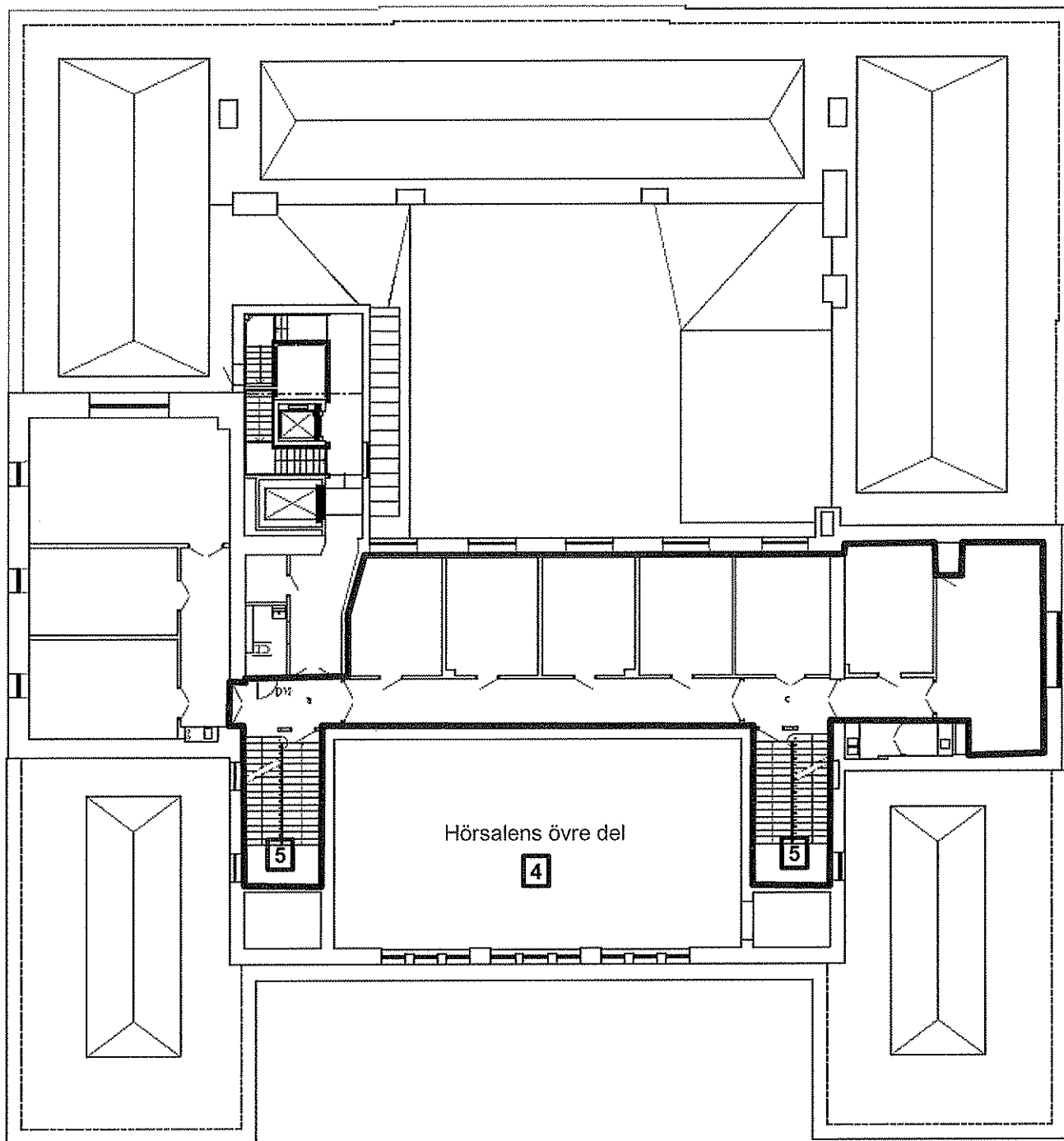


Vån 2, Plan 3

Teckenförklaring:

4, 5, 7 = Siffra placerad i rum som omfattas av motsvarande skyddsbestämmelse.
(För serveringslokalen gäller att skyddet inte omfattar fast inredning tillkommen för serveringens behov.)

[Thick border] = Yta med skyddad planlösning enligt skyddsbestämmelse nr 3. Kryssad yta ingår ej.

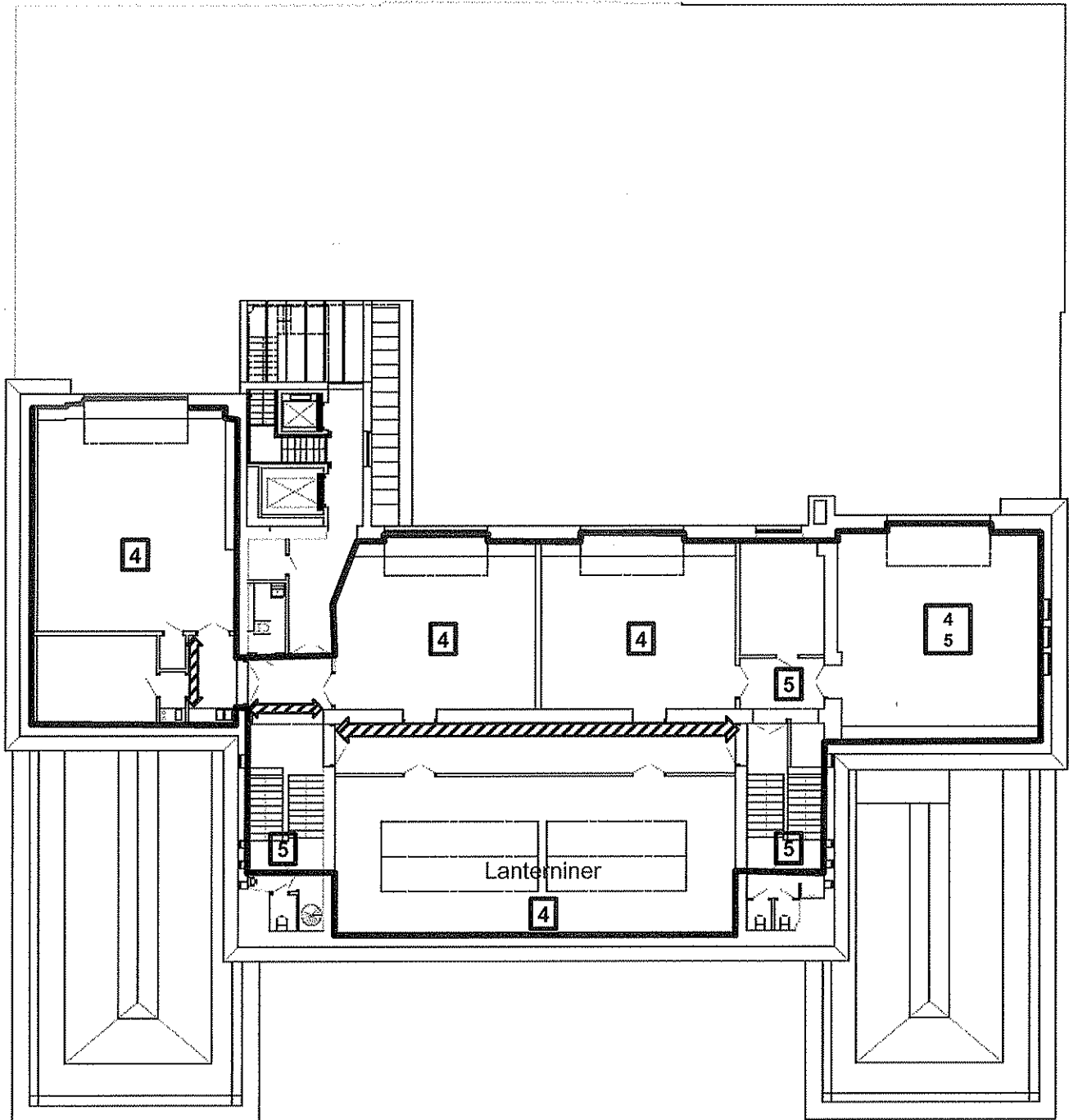


Vån 3, Plan 4

Teckenförklaring:

5 = Siffra placerad i rum som omfattas av motsvarande skyddsbestämmelse.

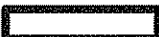
[Thick black line] = Yta med skyddad planlösning enligt skyddsbestämmelse nr 3.




Vån 4, Plan 5

Teckenförklaring:

5 = Siffran placerad i rum som omfattas av motsvarande skyddsbestämmelse.

 = Yta med skyddad planlösning enligt skyddsbestämmelse nr 3.

 = Enligt skyddsbestämmelse nr 6 skyddade väggfasta målningar i pilens längd.