



Handläggare
Marie Lindström
Kansli- och utredningsavdelningen

Diarienummer
14KS/0280

Kommunfullmäktige

Svar på motion (S) om Den nya skolan i Gustavsberg - Gustavsbergsskolan

Förslag till beslut

Motionen avslås.

Beslutsnivå

Kommunfullmäktige

Sammanfattning

Annika Andersson Ribbing m.fl. (S) har i en motion föreslagit att en ny, modern grundskola byggs i centrala Gustavsberg.

Renoveringen av Farstavikens skola/Kvarnberget tillsammans med de förbättringsåtgärder och utvecklingsprojekt som genomförs, bland annat som resultat av skoldialogen, innebär en ökad satsning på skolan. Syftet med åtgärderna och projekten är att förbättra skolans kvalitet och verksamheter på alla plan. Satsningen inom skolan innebär att det idag inte finns behov av att bygga en ny skola i Gustavsberg och motionen föreslås därför avslås.

Bakgrund

Motionärerna menar bland annat att Värmdös skolor inte har prioriterats, att lokalunderhållet är eftersatt, att kunskapsresultaten inte är tillräckligt goda och att den uteblivna satsningen på skolan lett till elevflykt till andra kommuner.

Ärendebeskrivning

Som en reaktion på beslutet om en ny organisation av den kommunala grundskolan 2012, bildades Folkinitiativet i Värmdö. Folkinitiativet samlade in så många namnteckningar att en folkomröstning kunde genomföras.

I maj 2014 genomfördes folkomröstningen om skolorganisationen och utifrån resultatet av denna beslutade kommunstyrelsen, i juni 2014, att "en handlingsplan/beskrivning för processen och brett göra en utvärdering/översyn av gällande skolorganisation för att få fram en långsiktigt hållbar organisation" skulle utarbetas. Uppdraget att genomföra en dialogprocess kring skolorganisationen gick till ett konsultföretag som redovisade sin slutrapport för kommunstyrelsen 2015-06-03.

Slutrapporten om Värmdö skoldialog visar att såväl föräldrar som personal är relativt nöjda med den nuvarande skolorganisationen. I rapporten redovisas förbättringsområden

och utbildningsnämnden har därefter fattat en rad beslut för att utveckla skolan inom bland annat dessa områden. Flera utvecklingsprojekt pågår och vissa av dem har startat som resultat av skoldialogen.

Kommunfullmäktige beslutade 26 november 2014 att en renovering av Farstavikens skola/Kvarnberget ska genomföras. Detta innebär att antalet platser utökas till ca 700 i mellan- och högstadiet och att det eftersatta underhållet av skolan åtgärdas.

Bedömning

Renoveringen av Farstavikens skola/Kvarnberget tillsammans med de förbättringsåtgärder och utvecklingsprojekt som genomförs, bland annat som resultat av skoldialogen, innebär en ökad satsning på skolan. Syftet med åtgärderna och projekten är att förbättra skolans kvalitet och verksamheter på alla plan. Satsningen inom skolan innebär att det idag inte finns behov av att bygga en ny skola i Gustavsberg och motionen föreslås därför avslås.

Ekonomiska konsekvenser

Beslutet har inga ekonomiska konsekvenser.

Konsekvenser för miljön

Beslutet har inga konsekvenser för miljön

Konsekvenser för medborgarna

Beslutet har inga konsekvenser för medborgarna.

Konsekvenser för barn


Beslutet har inga konsekvenser för barn.

Ärendets beredning

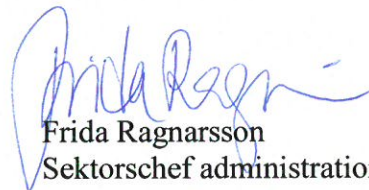
Ärendet har beretts av kansli- och utredningsavdelningen. Ärendet har behandlats av utbildningsnämnden i december 2015.

Handlingar i ärendet

Nr	Handling	Biläggs/Biläggs ej
1	Motion från Annika Andersson Ribbing m.fl. (S)	Biläggs
2	Tjänsteskrivelse 2015-09-17 till utbildningsnämnden	Biläggs
3	Protokoll utbildningsnämnden 2015-12-10 § 111	Biläggs



Stellan Folkesson
Kommundirektör



Frida Ragnarsson
Sektorschef administration



Handläggare
Marie Lindström
Kansli- och utredningsavdelningen

Diarienummer
14KS/0280

Svar på motion (S) om Den nya skolan i Gustavsberg - Gustavsbergsskolan

Förslag till beslut

Motionen avslås.

Beslutsnivå

Kommunfullmäktige

Sammanfattning

Annika Andersson Ribbing m.fl. (S) har i en motion föreslagit att en ny, modern grundskola byggs i centrala Gustavsberg.

Renoveringen av Farstavikens skola/Kvarnberget tillsammans med de förbättringsåtgärder och utvecklingsprojekt som genomförs, bland annat som resultat av skoldialogen, innebär en ökad satsning på skolan. Syftet med åtgärderna och projekten är att förbättra skolans kvalitet och verksamheter på alla plan. Satsningen inom skolan innebär att det idag inte finns behov av att bygga en ny skola i Gustavsberg och motionen föreslås därför avslås.

Bakgrund

Motionärerna menar bland annat att Värmdös skolor inte har prioriterats, att lokalunderhållet är eftersatt, att kunskapsresultaten inte är tillräckligt goda och att den uteblivna satsningen på skolan lett till elevflykt till andra kommuner.

Ärendebeskrivning

Som en reaktion på beslutet om en ny organisation av den kommunala grundskolan 2012, bildades Folkinitiativet i Värmdö. Folkinitiativet samlade in så många namnteckningar att en folkomröstning kunde genomföras.

I maj 2014 genomfördes folkomröstningen om skolorganisationen och utifrån resultatet av denna beslutade kommunstyrelsen, i juni 2014, att "en handlingsplan/beskrivning för processen och brett göra en utvärdering/översyn av gällande skolorganisation för att få fram en långsiktigt hållbar organisation" skulle utarbetas. Uppdraget att genomföra en dialogprocess kring skolorganisationen gick till ett konsultföretag som redovisade sin slutrapport för kommunstyrelsen 2015-06-03.

Slutrapporten om Värmdö skoldialog visar att såväl föräldrar som personal är relativt nöjda med den nuvarande skolorganisationen. I rapporten redovisas förbättringsområden

och utbildningsnämnden har därefter fattat en rad beslut för att utveckla skolan inom bland annat dessa områden. Flera utvecklingsprojekt pågår och vissa av dem har startat som resultat av skoldialogen.

Kommunfullmäktige beslutade 26 november 2014 att en renovering av Farstavikens skola/Kvarnberget ska genomföras. Detta innebär att antalet platser utökas till ca 700 i mellan- och högstadiet och att det eftersatta underhållet av skolan åtgärdas.

Bedömning

Renoveringen av Farstavikens skola/Kvarnberget tillsammans med de förbättringsåtgärder och utvecklingsprojekt som genomförs, bland annat som resultat av skoldialogen, innebär en ökad satsning på skolan. Syftet med åtgärderna och projekten är att förbättra skolans kvalitet och verksamheter på alla plan. Satsningen inom skolan innebär att det idag inte finns behov av att bygga en ny skola i Gustavsberg och motionen föreslås därför avslås.

Ekonomiska konsekvenser

Beslutet har inga ekonomiska konsekvenser.

Konsekvenser för miljön

Beslutet har inga konsekvenser för miljön

Konsekvenser för medborgarna

Beslutet har inga konsekvenser för medborgarna.

Konsekvenser för barn

Beslutet har inga konsekvenser för barn.

Ärendets beredning

Ärendet har beretts av kansli- och utredningsavdelningen.

Handlingar i ärendet

Nr	Handling	Bilaggs/Bilaggs ej
1	Motion från Annika Andersson Ribbing m.fl. (S)	Bilaggs
2	Tjänsteskrivelse 2015-09-17 till utbildningsnämnden	Bilaggs ej
3	Protokoll utbildningsnämnden 2015-10-08 § 77	Bilaggs ej

Pia Andersen
Chef Kultur- och utbildningssektorn

Dnr 14KS/0280

Utbildningsnämnden 2015-12-10 § 111

Svar på motion (S) om Den nya skolan i Gustavsberg - Gustavsbergsskolan

Utbildningsnämndens beslut

Föreslår kommunstyrelsen att avslå motionen.

Beslutsnivå

Kommunfullmäktige

Ärendebeskrivning

Annika Andersson Ribbing m.fl. (S) har i en motion föreslagit att en ny, modern grundskola byggs i centrala Gustavsberg.

Renoveringen av Farstavikens skola/Kvarnberget tillsammans med de förbättringsåtgärder och utvecklingsprojekt som genomförs, bland annat som resultat av skoldialogen, innebär en ökad satsning på skolan. Syftet med åtgärderna och projekten är att förbättra skolans kvalitet och verksamheter på alla plan. Satsningen inom skolan innebär att det idag inte finns behov av att bygga en ny skola i Gustavsberg och motionen föreslås därför avslås.

Yrkanden

Karin Aaseby (S) yrkar bifall till motionen.

Ulrik Lindgren (KD) yrkar bifall till förvaltningens förslag till beslut.

Beslutsgång

Ordföranden frågar nämnden om de bifaller förvaltningens förslag till beslut eller Aasebys yrkande och finner att nämnden beslutar enligt förvaltningens förslag.

Reservationer och protokollsanteckningar

Miljöpartiet deltar inte i beslutet.

Vänsterpartiet deltar inte i beslutet.

Handlingar

Motion från Annika Andersson Ribbing m.fl. (S)
Tjänsteskrivelse 2015-09-17 till utbildningsnämnden
Protokoll utbildningsnämnden 2015-10-08 § 77

Sändlista

KS

Motion till kommunfullmäktige i Värmdö

2014-05-21

Den nya skolan i Gustavsberg – Gustavsbergsskolan

Vi står inför ett vägval. Ett vägval som handlar om vad vi vill att Värmdös skolor ska åstadkomma och hur de ska upplevas, om att antingen passivt titta på när omvärlden förändras, eller ta egna initiativ utifrån våra förutsättningar. Inför detta vägval kan vi konstatera:

1. Två mandatperioder av låg prioritering av Värmdös skolor har fått allvarliga konsekvenser. Lokalunderhållet av flera skolor är misskött. Skattesänkningar har gått före investeringar. Kvalitetsutveckling och stödresurser har dragits in. Kunskapsresultaten i grundskolan är inte tillräckligt goda och vi vill att fler ska vara behöriga till gymnasiet.
2. År av eftersatt underhåll av Farstavikens skola- Kvarnberget har orsakat en situation där en omfattande renovering inte längre går att försvara ekonomiskt. Vid en fackmannamässig besiktning av skolan står det klart att kostnaden för att renovera är nästan lika stor som kostnaden att bygga en ny skola, 169 miljoner kronor.¹ Placeringen uppe på berget innebär stora problem när det gäller kommunikation såväl med bil som via promenadvägen uppför osäkra trappor. Verksamheten har under många år dragits med ett stort ekonomiskt underskott, men arbetar framgångsrikt med de elevgrupper som skolan har. Förutsättningarna för verksamheten har – ur många olika aspekter – varit mycket svåra under en lång tid. Vi socialdemokrater menar att skolan inte getts full ersättning för sitt uppdrag.
3. Eftersatt underhåll och utebliven renovering av Farstavikens skola - Ekedalsskolan har fått effekter på skolans lärmiljö. Avsaknad av fungerande toaletter, vattenläckor mm visar hur kommunen ser på skolan som investering och som arbetsmiljö för våra barn och skolpersonal. Lokalerna är nu i akut behov av renovering och kostnaden för detta bedöms till minst 100 miljoner kronor.
4. Många föräldrar väljer bort Värmdös skolor och låter barnen gå i Nacka. Även om de är nöjda med utbildningen deras barn får på annan plats, sörjer de förlorade vänskapsband, minskade fritidsaktiviteter och långa pendlingsavstånd till och från skolan. År 2008 läste 373 barn utanför Värmdö kommun, 2013 var det 648 elever som gjorde samma resa. Antalet grundskoleelever som väljer bort Värmdös skolor har alltså ökat med 74 procent. Med det ökade utflödet av elever från kommunen har de ekonomiska resurserna för Värmdös skolor minskat. Så utöver att välja skattesänkningar före bra skolor, har också den uteblivna satsningen på skolan lett till elevflykt av historiskt höga proportioner.

Vi menar att alla Värmdöelever ska ha rätt till en nära skola av hög kvalitet. Du ska inte som förälder behöva fundera på var den bästa skolan för ditt barn finns. Det är vårt ansvar att ge den tryggheten. En pusselbit för att lyckas är att bygga en ny, modern grundskola i centrala Gustavsberg.

Framtidens skola

Arbetsmarknaden och omvärlden ställer andra krav på oss idag än vad den gjorde för bara 20 år sedan. Våra barns utbildning måste hänga med och anpassas efter nya krav och behov. Skolan måste stimulera fler förmågor än enbart att läsa, räkna och skriva. Vi behöver även kommunikativa, innovativa och digitala kompetenser för att verka i vårt århundrade. För att rustas inför framtidens arbetsliv betonar vi det entreprenöriella lärandet från tidig ålder.

¹ Enligt fastighetskontorets beräkningar kostar en nödvändig renovering minst 169 miljoner kronor, exklusive kostnaden för evakuering av verksamheten under pågående renovering.

Då krävs ett motiverande och utvecklingsinriktat ledarskap på skolorna. Då krävs ett målmedvetet kvalitetshöjande arbete. Då krävs en tydlig personalpolitik. För all personal på skolan är viktigt för elevernas lärande, från lärare, elevhälsoteam och fritidspersonal till vaktmästare.

Vi vill att Värmdö ska erbjuda en sådan modern, utvecklingsinriktad skola av hög kvalitet som ger alla den utbildning de har rätt till och behöver för att förverkliga sina drömmar.

Genom att placera en modern skola mitt i byn visar vi betydelsen av utbildning för framtiden. Den nya skolan i Gustavsberg ska förkroppsliga visionen om framtidens skola. Den kommer bidra till att skapa ett levande samhälle för alla invånare.

Framtidens lärmiljö

Framtidens lärande ställer också nya krav på våra skollokaler och våra skolgårdar. Vi vill bygga den nya skolan på nationella och internationella kunskaper och erfarenheter.² I studier från Storbritannien ser vi hur välutformade lärmiljöer och klassrum kan förbättra elevernas resultat i grundskolan upp till 25 procent.³ Den fysiska lärmiljön där aspekter som ljus, ljud, temperatur, luftkvalitet, klassrummens beskaffenhet och utformning har alltså en viktig betydelse. Vi vill satsa på att bygga en skolmiljö som präglas av ett långsiktigt hållbart miljötänkande och är vi vill bygga en giftfri skola.

Vår ambition att bygga en giftfri skola i Värmdö kommer främst utifrån goda exempel från bl. a. Ronneby kommun, där kommunen har byggt en ny förskola från grunden under parollen "Världens hälsosammaste förskola". Där har Ronneby kommun utgått från *BASTA-registret*⁴ och "*Sunda hus*" miljödata⁵, som är verktyg att använda för ett hållbart och giftfritt byggnadsarbete.

Vi har även med intresse följt arbetet med giftfria förskolor i Sundbybergs kommun och hur en kommun med enklare medel och resurser kan använda Naturskyddsföreningens *13 punkter för att giftbanta förskolan* i sin helhet. Sundbybergs kommun har efter ett års arbete utvecklat en handlingsplan med 23 punkter för fortsatt arbete med giftfri förskola.⁶

Placering och arkitektur

Vi socialdemokrater anser att den nya skolan ska ligga centralt i Gustavsberg, nära kollektivtrafik, bibliotek och anläggningar som t ex Gustavsbergsteatern, Musikens hus och Ekvallen. Vi vill återskapa "skolan mitt i byn". Vi vill bygga en skola som är tillgänglig för värmdöborna och deras barn under dag- och kvällstid – en plats som lever även när skoldagen är slut.

Vi pekar ut tre olika huvudalternativ för skolans placering: Kvarnbergets norra sida, Gustavsbergs centrum eller i direkt anslutning till Ekvallenområdet. Oavsett vilket kommer den nya skolan att vitalisera centrum.

Med placeringen på Kvarnbergets norra sida, binds centrum samman med hamnen. Skolan blir då den länk däremellan som saknas i dag. Vi vill också skapa naturliga, levande mötesplatser i anslutning till skolan, bland annat en stor kreativ lekpark där barn i alla åldrar kan utmanas och utvecklas vilket blir ett positivt tillskott för de boende i kommunen.

² Centre for Educational Research and Innovation *Innovative learning environments (2013)* http://www.oecd-ilibrary.org/education/innovative-learning-environments_9789264203488-en

³ Dezeen magazine 2013-01-02, *Well-designed schools improve learning by 25 percent says new study*, <http://www.dezeen.com/2013/01/02/poor-school-design-can-affect-learning-says-new-study/> (2014-04-23)

⁴ <http://www.bastaonline.se/>

⁵ <http://www.sundahus.se/>

⁶ <http://www.sundbyberg.se/barnomsorg-utbildning/forskola/giftfri-forskola.html>

I centrum hamnar skolan verkligen mitt i byn. Det gör centrum mer levande och såväl elever, personal som föräldrar får en enkel resväg till och från skolan, precis intill en tänkbar ny knutpunkt för kollektivtrafiken. Den ligger också nära övriga centrumfaciliteter, idrotts- och kulturenanläggningar.

En lokalisering närmare Ekvallen, gör att skolan får en ännu tydligare koppling till idrotts- och kulturbyggnaderna, vilket skulle möjliggöra en campustanke med profil mot kultur och idrott – och stora samordningsvinster i lokalutnyttjande.

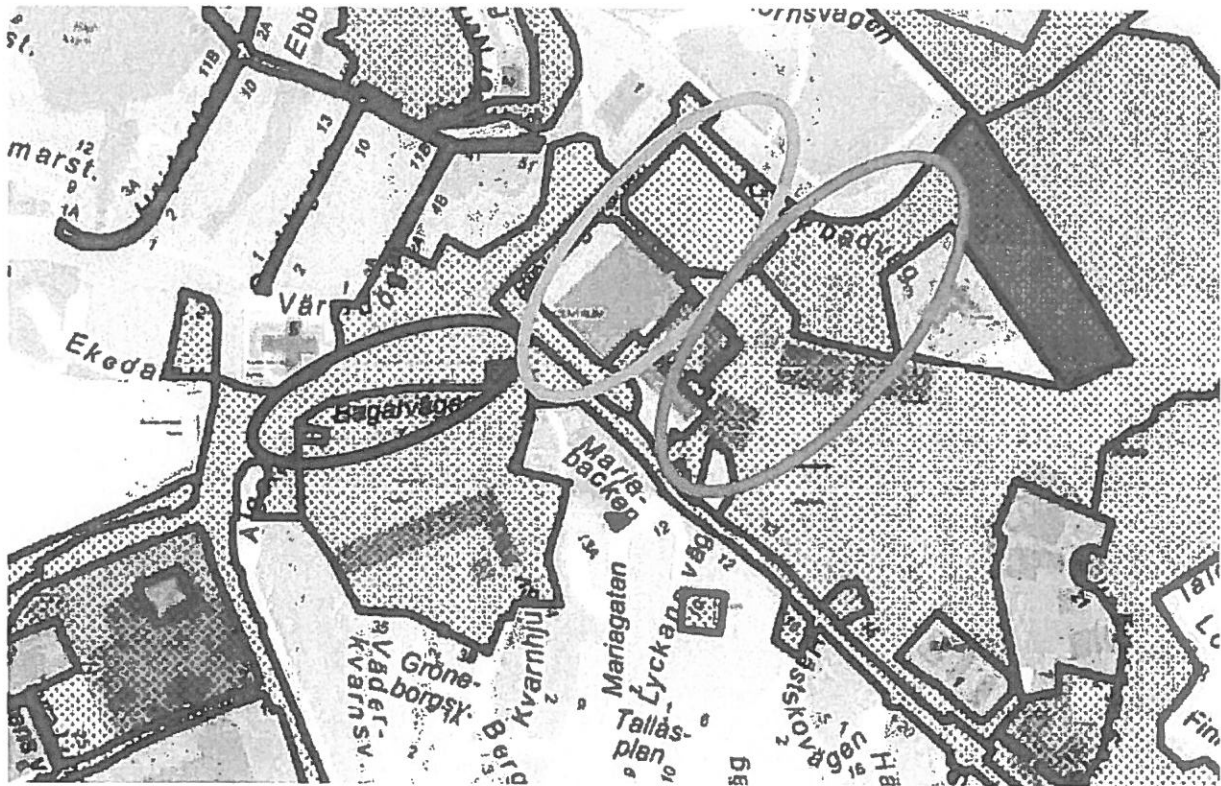
Arkitektur

Gustavsberg är en bruksort med höga arkitektoniska värden. Området utgör kulturmiljö av riksintresse. Därför krävs en hög ambitionsnivå för skolan som ska byggas. Arkitekturen ska vara nydanande och anknyta till Gustavsbergs identitet och historia med havet, konsten och porslinet som kännetecken. Vi ser att det visuella uttrycket på skolan ska vara tydligt associerat med Värmdö och Gustavsberg och knyta an till de viktiga byggnader som finns i området. Skolorområdet ska förena och koppla ihop, bjuda in och utmana framåt.

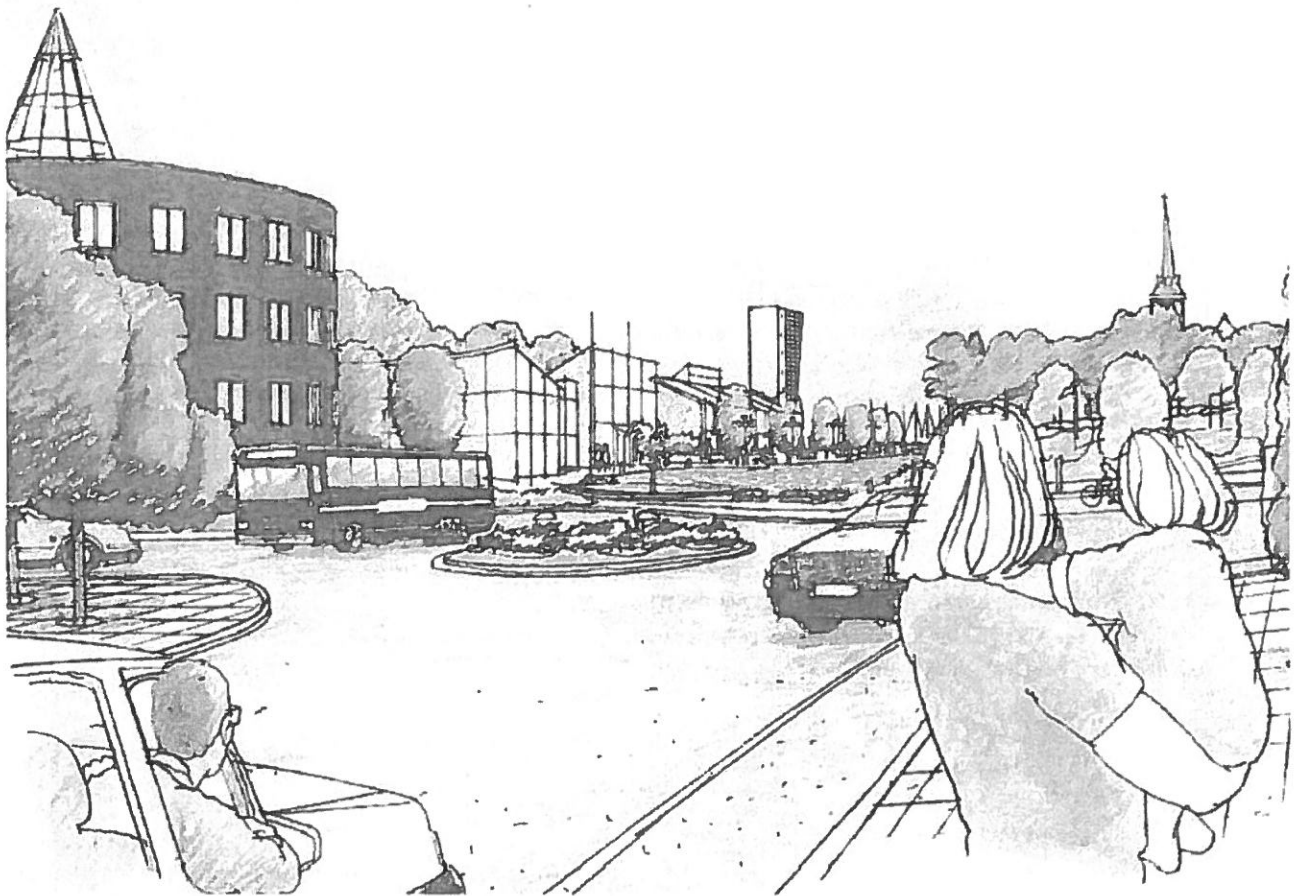
För att konkretisera vårt förslag om en ny skola i centrala Gustavsberg presenterar vi olika idéer. Några av förslagen är äldre, andra är helt nya.

Markförhållanden och byggnadernas läge

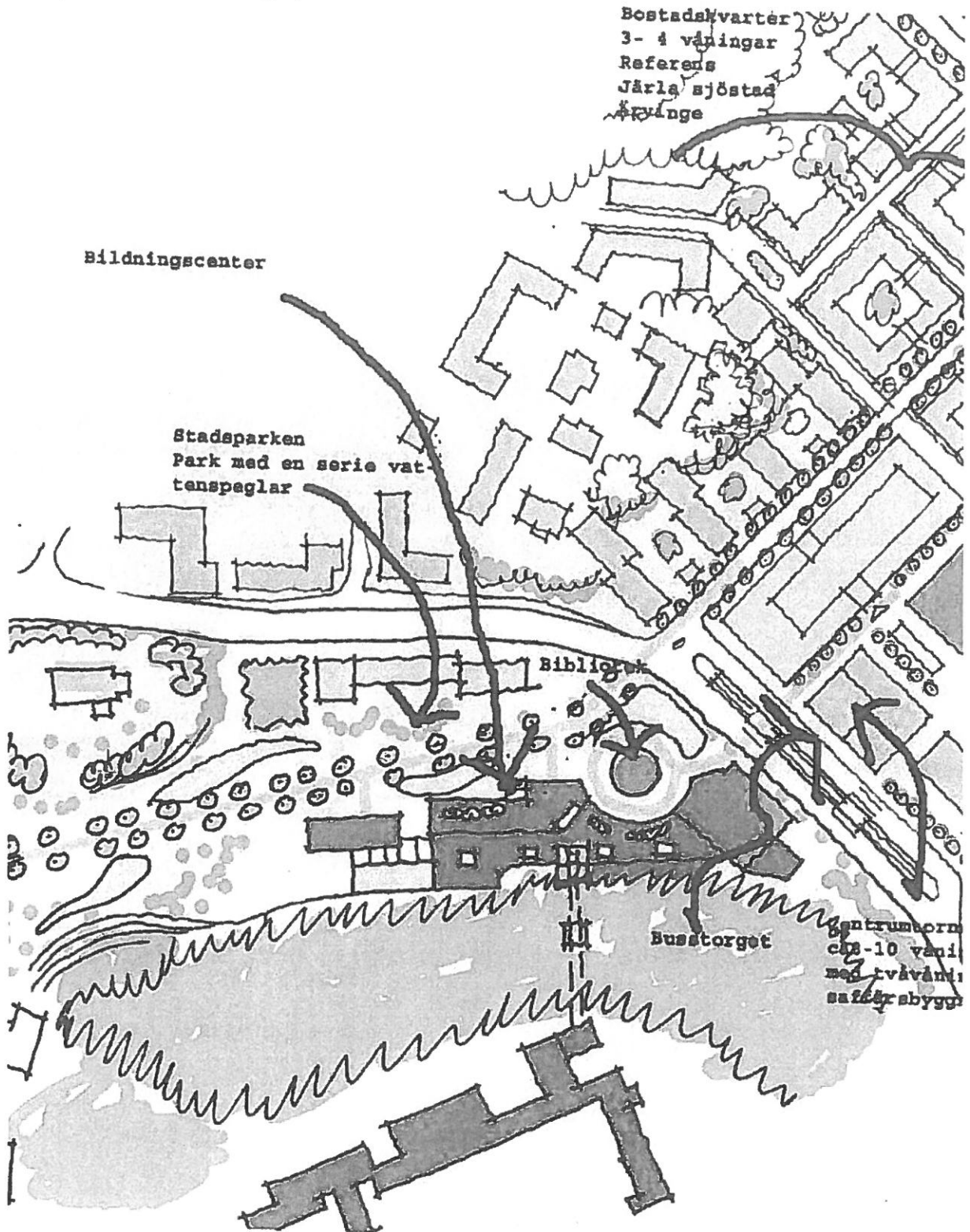
Två av platserna där vi föreslår att skolan ska byggas ägs av kommunen (rödtonade områden), vilket underlättar vid detaljplanearbete och byggnation.



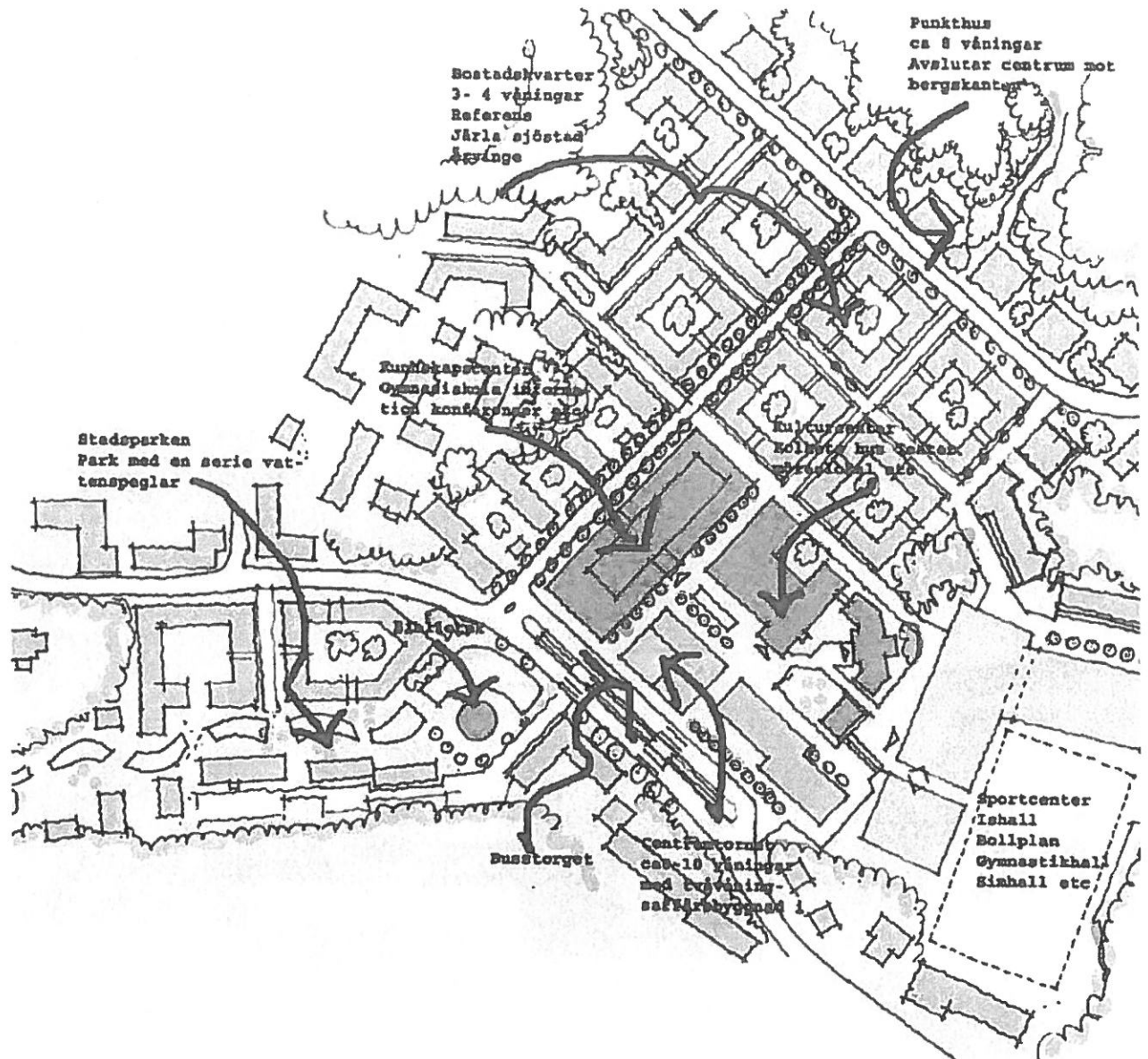
Idé (nedanför Kvarnberget):



Idé (nedanför Kvarnberget):



Idé (centrum):



Idé: Rolf Löfström



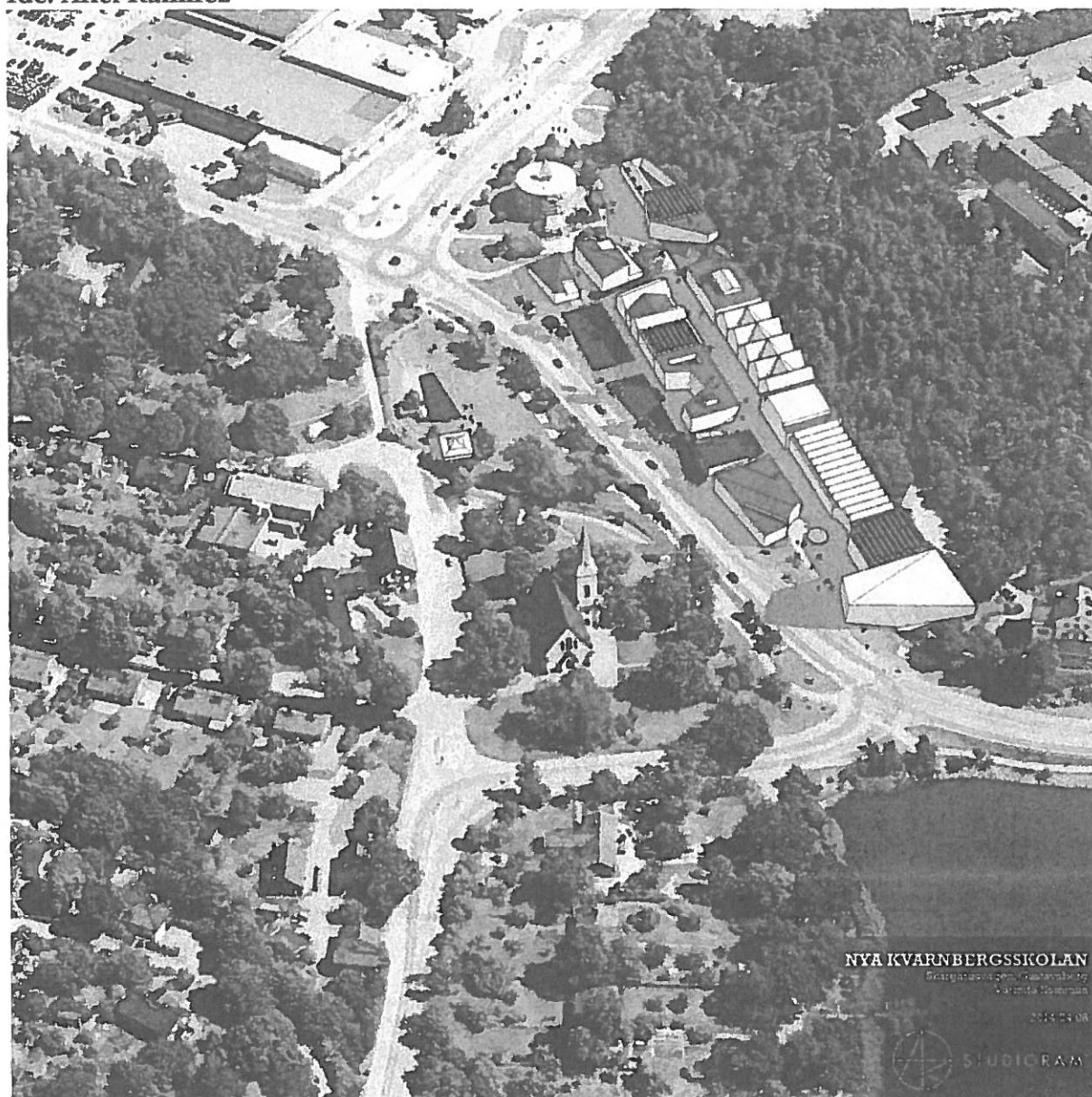
NYA KVARNBERGSSKOLAN
Bergsgårdsvägen, Gustavsberg
Näringskommunen

2014 04 06

Idé och koncept: Rolf Löfström, Arkitekt SAR/MSA
Illustration: Studio RAM

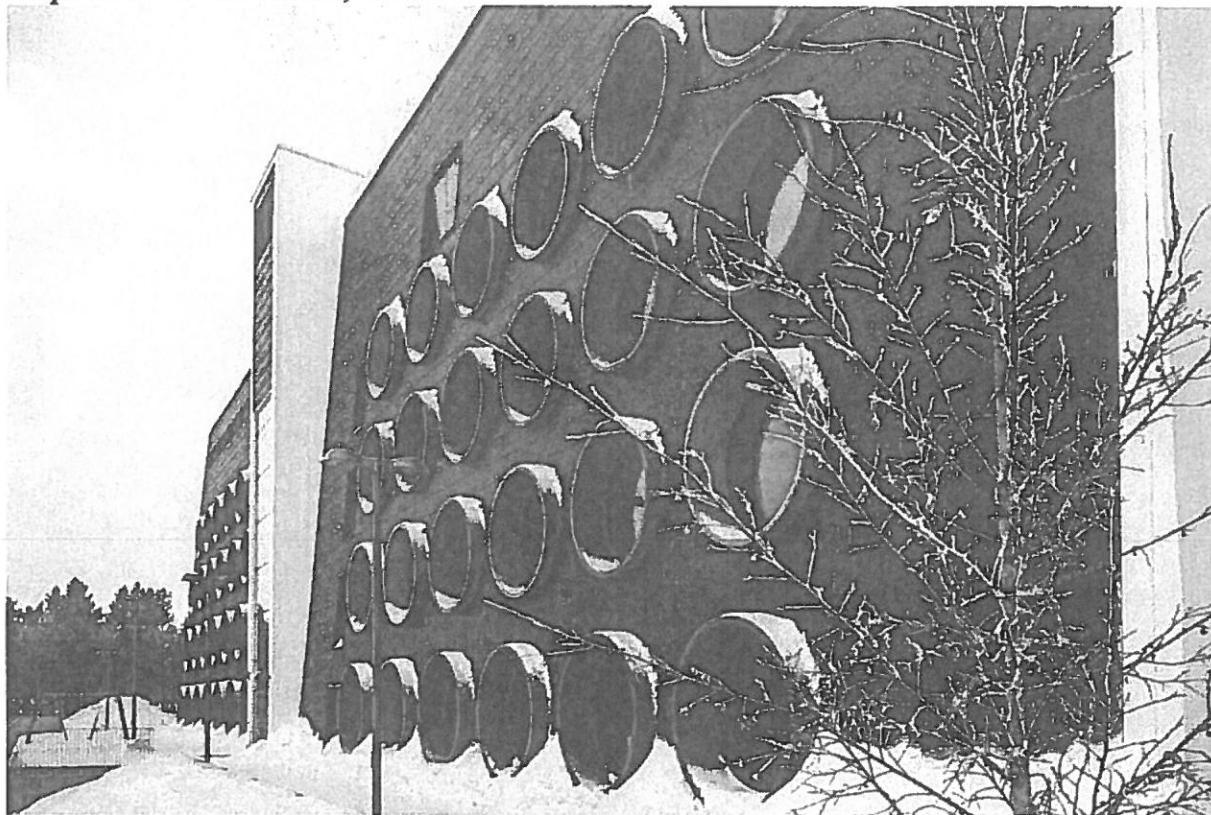
Idé och koncept: Rolf Löfström arkitekt SAR/MSA. Illustration: Studio RAM.

Idé: Ariel Ramirez

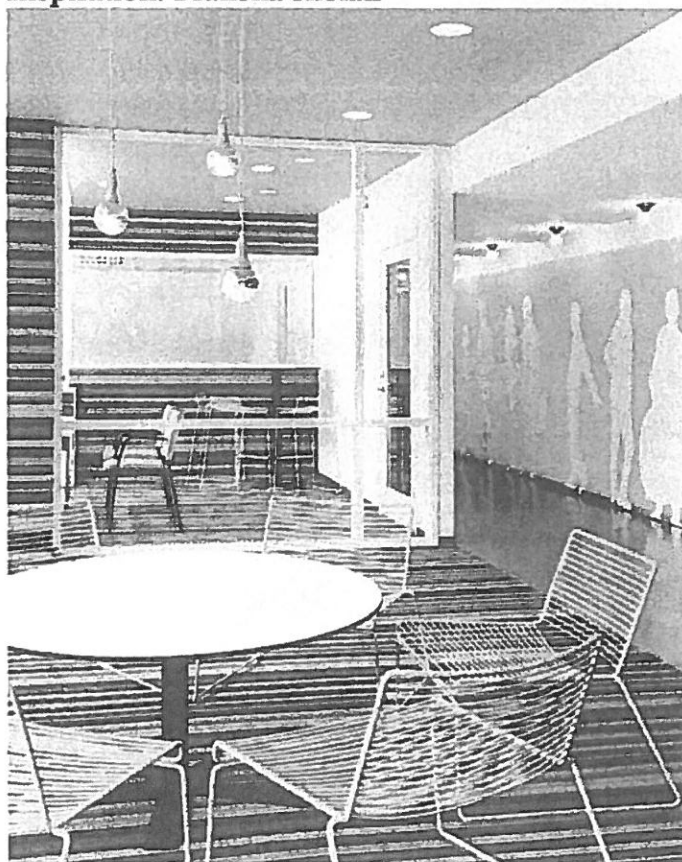


Idé och koncept: Ariel Ramirez, arkitekt, Studio RAM.

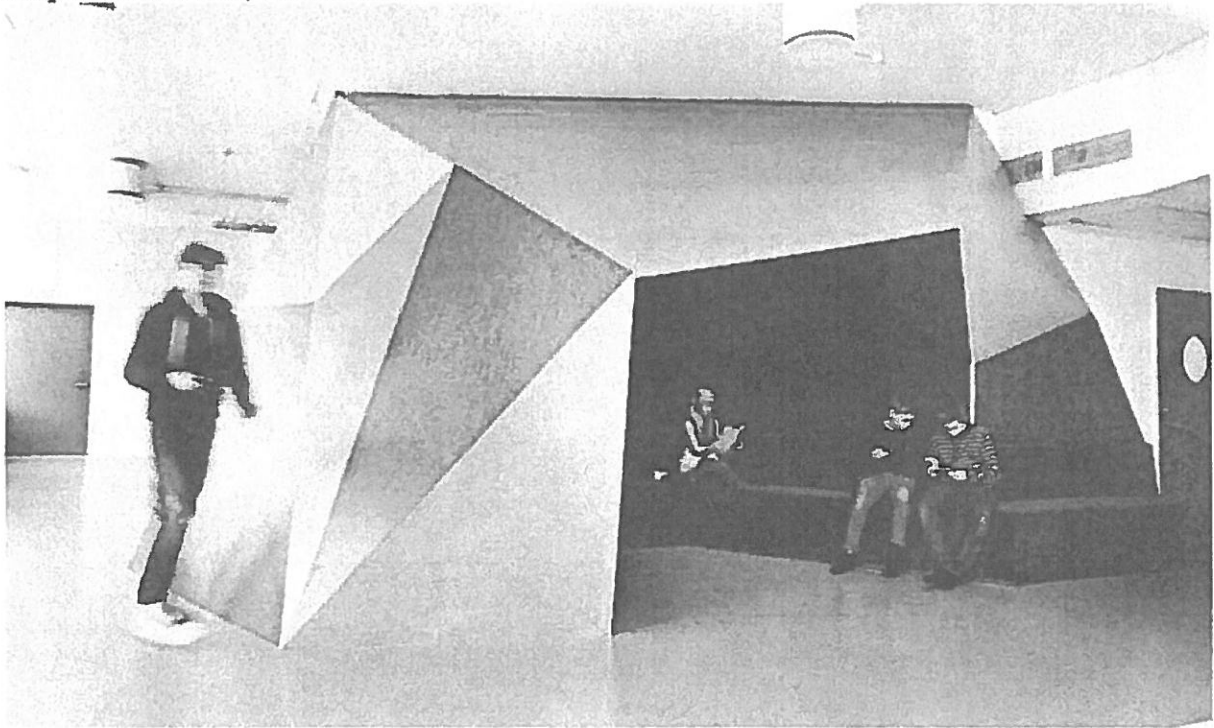
Inspiration: Raketskolan, Kiruna



Inspiration: Franska skolan



Inspiration: Vittra, Södermalm



Detaljplan och trafikförhållanden

Såväl detaljplaner som trafiklösningen i centrala Gustavsberg är under utredning och kommer att påverka läge och funktionalitet för skolan.

Byggnadernas omfattning och funktion

En vanlig beräkningsgrund för storleken på skolor som byggs i Stockholmsregionen är 11-12 kvadratmeter per elev (exempelvis används siffran av SISAB, Stockholms stads kommunala skolfastighetsbolag). Byggnaden kan även inrymma exempelvis fritidsverksamhet. Ekvallens idrottsanläggning, Gustavsbergteatern, Musikens hus och biblioteket kan alla användas av den nya skolans elever.

Byggnaderna beräknas bli 11 000 kvm, varav 8 500 kvm är för renodlad skolverksamhet och resterande för annan typ av verksamhet. Skolan kan rymma cirka 700 elever. Om elevunderlaget förändras kan lokalerna användas till annan typ av verksamhet, som gymnasie- eller högskoleutbildningar, annan offentlig eller kommersiell verksamhet.

Ekonomiskt ramverk för skolan

Kostnaden för skolan och tillhörande byggnader på den angivna platsen beräknas till 250-300 miljoner kronor. Komplicerade markarbeten som pålning, sanering eller andra faktorer som försvårar vid byggnationer kan tillkomma. Bibliotek och idrottslokaler är inte inräknade. Vi bedömer inte att det behövs medel för evakuering eller andra tillfälliga lösningar under byggtiden, eftersom den nuvarande skolan på Kvarnberget kan vara i drift tills dess att den nya skolan öppnar. Som referens kan sägas att samhällsbyggnadskontoret nyligen har gjort en uppskattning för nybyggnation av en högstadieskola för cirka 500 elever med idrottshall till cirka 240 miljoner kronor.

Finansiering

I vårt förslag till investeringsbudget för 2014-2016 föreslog vi en lägre investeringsnivå än den moderatstyrda majoriteten i kommunen – allt för att frigöra resurser för en ny skola i Gustavsberg.

Vår bedömning är att alternativkostnaden för den nuvarande skolbyggnaden på Kvarnberget är cirka 200 miljoner kronor. Konsultföretaget Ramböll räknade 2013 ut att en utökning av lokalkapaciteten till 700 elever och en modest renovering skulle kosta 169 miljoner kronor. Prisuppgiften inkluderar inte fullt ut evakueringskostnader, inte heller försäkringar, räntekostnader, inventarier, utsmyckning osv. Enbart barackerna under ombyggnadstiden skulle kosta åtskilliga miljoner.

Byggtid

Samhällsbyggnadskontoret har beräknat byggtiden för en ny högstadieskola i centrala Gustavsberg till tre år. Vi har ingen anledning att göra en annan bedömning. Arbetet med detaljplanen och byggandet av en ny skola i Gustavsberg ska ges högsta prioritet.

Delaktighet

Vi vill hantera frågan om en ny skola skyndsamt men i dialog med värdöborna, särskilt föräldrar, barn och de som jobbar i skolan. Vi kommer att invänta resultatet från folkomröstningen om skolan i maj 2014 och lyssna in medborgarnas önskemål. Vi har redan fört mängder av samtal och öppna möten som stödjer vår vision. Efter valet är vi beredda att sätta högsta fart med arbetet att förverkliga en ny skola i Gustavsberg.

Den socialdemokratiska fullmäktigegruppen yrkar att:

– En ny, modern grundskola för framtidens lärande byggs i centrala Gustavsberg.

Annika Andersson Ribbing, Jösta Claeson, Andrine Winther, Krister Nilsson, Käte Fransson, Nils-Erik Särnbrink, Ann-Kristin Särnbrink, Börge Hellström, Jakob Fritzell, Ninni Pählman, Pär Simon Margulies, Disa Pählman, Christer Hedberg, Aurora Gullberg, Charlie Hansson, Henrik Paulsen, Jan-Olof Landqvist, Lennart Karlsson, Björn Fredblad, Cecilia Ramning, Leif Sundh, Thérèse Falk, Johnny Tedenfors, Kalle Lindqvist

