

# SOLBERGA RAKSTA - LANDSKAPSINVENTERING OKTOBER 2008





## Inledning

Solberga och Raksta är bebyggda med fritidshus med relativt små byggrätter. Många har dock bosatt sig permanent i området, varför det finns behov av att upprätta nya detaljplaner. En viktig aspekt i planläggningen är att försöka bevara områdets karaktär.

Som underlag för kommande detaljplanering har därför en inventering och analys av områdets naturförhållanden och landskapsstruktur utförts. I denna rapport beskrivs karaktärsdrag såsom topografi, naturtyper och bebyggelsestrukturer och särdrag som är väsentliga att bevara.

Inventeringen, utförd i augusti 2008, baseras på studier av IR-bilder, ortofoton samt fältbesök. Vid inventeringen noterades naturmiljöer, landskaps/bebyggelsekaraktärer, särskilt värdefulla landskapselement och träd.

## Medverkande

Denna rapport har utarbetats av WSP genom:

**Ulla-Stina Burman**

**Ingrid Hellmark**

**Helena Jeppsson**

**Marie Holmqvist**

## LANDSKAPETS NATURMILJÖ OCH TRÄDBESTÅND

Landskapet utgörs av ett sprickdalslandskap med branta bergssidor kring trånga dalgångar. Sjöar och vikar följer det storskaliga sprickssystemets NV/SO-liga och SV/NO-liga riktning.

Området präglas av höjdryggarnas hållmarker, barrblandskogar och bergbranter, och av lövdominerade sluttningssoner där ek och hassel är vanliga inslag. Landskapets former har till stor del format naturmiljön som beskrivs nedan.

### Vildvuxna berg - höjdryggar, hållmarker och barrskogar

På bergens hjässor, branter och övre sluttningar dominerar hållmarkstallskog med torr, mager växtlighet och luckigt, glest bestånd av senvuxen tall. Hållmarkstallskogen betingas av tunna - obefintliga jordlager. I sluttningar och svackor med moränjord övergår växtligheten i barrblandskog med torr-frisk växtlighet, med ljung, lingon, blåbärsris och smalbladiga gräs.

Terrängen är bruten (kuperad) både i stort och i smått. Inom platåer med kalt berg och torr lav- och ljungdominerad tallskog finns därför inslag med små mossesvackor och stråk av blåbärsskog.



Höjdrygg med hållmarkstallskog

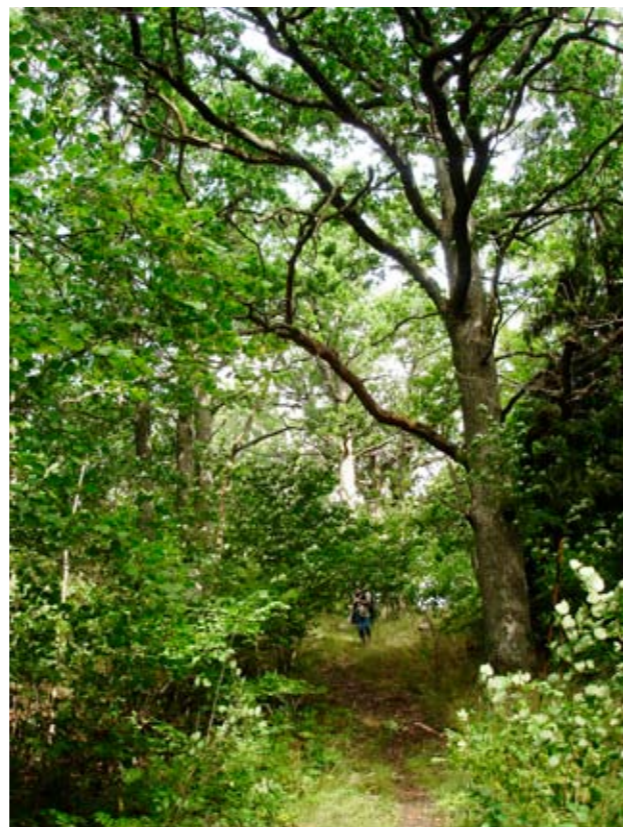
### Kulturpåverkade dalgångar – med angränsande sluttningssoner

I sluttningar med tjockare moränlager och bättre vattentillgång samt längs bergbranter mot lerstråk, återfinns lövskog med ek, asp, björk, hassel och sälg.

Stråk av lerjordar följer dalgångar. Brakmarsvägen, följer ett lerstråk som viker in mot Vallägen. Ett annat stråk börjar vid korsningen Solbergavägen och Vallvägen och löper österut/söderut ner mot stränderna kring Uddby kvarn. I Raksta ligger Stora Raksta, Rakstavägen Ormvägen och de nordligaste delarna av Ullbergsvägen i lerstråk. Marker med finkorniga leror har tidigare odlats eller används som betesmarker. Historien är tydlig, särskilt i dalgångarnas kantzoner mot bergssidor. Här växer rikligt med grov gammal ek som när markerna brukades stod fritt och solbelysta, utvecklade breda mäktiga kronor.

Ädellövskog med ask, alm, lind, hassel mm finns i dalgången söder om Solberga gård, kring Uddby kvarn och Rakstavägen, fr.a. då områdena kring Stora Raksta.

Fuktig askskog med älggräsdominerad flora omger Follbrinksströmmen. I sluttningen översta del, närmast Brakmarsvägen, blir inslaget av ädel-löv, ask, alm mm påtagligt.



Dalgången från Solbergagård

### Öppna marker, våtmarker

Flera mindre allmänningar med flack öppen mark finns: I Solberga vid korsningarna Brakmarsvägen/Solbergavägen, Solbergavägen/Solbergalänken och Vallvägen/Vallstigen, i Raksta längs Rakstavägens nordöstra och Ormvägens nordligaste del. Markerna längs Rakstavägen betas extensivt, eller hålls öppna med slåtter.

De låglänta markerna mellan Rakstavägen och Albysjön är stadda i igenväxning. Breda vassar och videvolmar präglar vyn norrut över sjön.



Vy från Rakstavägen, norrut mot Albysjön



Solitärtall




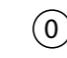
## Solitärträd

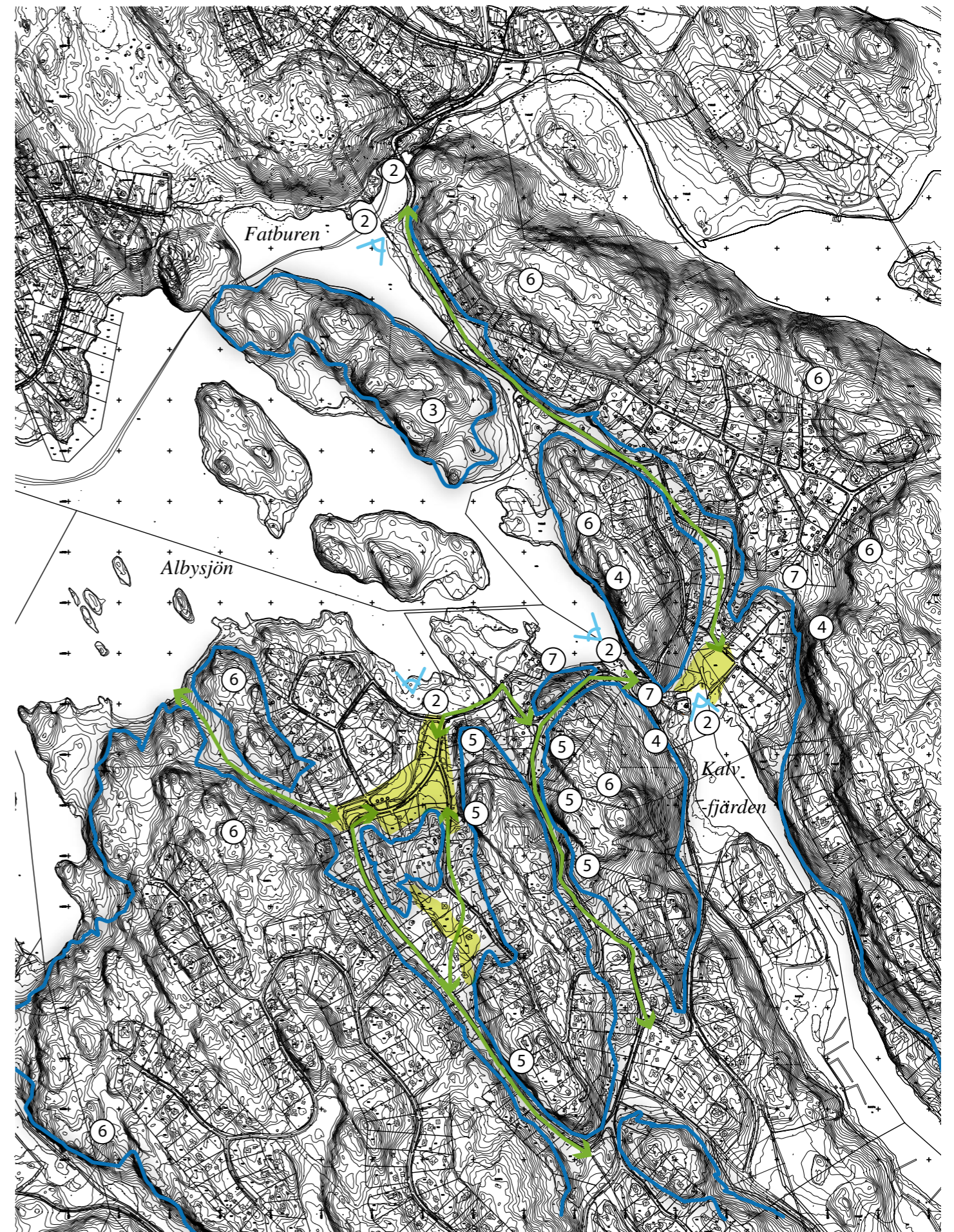
Vid inventeringen har träd med enskilt stort värde, biologiskt och upplevelsemässigt, noterats. Registrering av enskilda träd innefattar primärt långlivade träd, fr.a. ek men också grövre, vackra tallar. Grova äldre träd som björk, asp och gran har i många fall stor betydelse för gatumiljö och landskapsbild, men dessa har inte registrerats, då de med tanke på säkerheten kan behöva tas ner inom en inte alltför avlägsen framtid. Grova döende ekar har däremot noterats då de har högt värdet för det lägre djurlivet och därmed den biologiska mångfalden.

I Raksta och Solberga präglas miljön i många avsnitt av bevarad naturmark i ridåer längs vägar och mellan tomter. I dessa vegetationsrika områden har träd endast i undantagsfall markerats som värdefulla, eftersom det är helhetsmiljön som är viktig för karaktären. Om/när avverkningar krävs får bedömning av de enskilda individernas värde i bestånden utföras.



Grov ek

-  Höjdryggar
-  Påtagliga stråk och dalgångar
-  Öppna marker
-  Värdefulla miljöer, jfr. sid 6 och 7



## VÄRDEFULLA MILJÖER, NATUR OCH LANDSKAPSELEMENT (nummer nedan anger på plan sid 5)

•1 Entrén till Solberga-Raksta, den trädinramade Brakmarsvägen längs den strömmande/forsande Follbrinksströmmen är har natur- och kulturhistoriska värden liksom ger stark upplevelse av natur, vatten, frodighet och ljusspel. Naturmiljön har mycket högt värde med grov alfuktskog, rik fladdermusfauna och rikt fågelliv (bl. a strömstare). Strömmen har även värde som miljö för havsöring.



Follbrinkströmmen

•2 Utblickarna över Fatburen, Albysjön och Kalvfjärden bidrar starkt till områdets karaktär och upplevelsen av landskapets storskalighet och naturförhållanden. Rävnalet med Fatburen har höga naturvärden, (lundflora, fågellivet, fladdermuslokal).



Utblickar Albysjöns tillopp mot Uddby Kvarn

•4 Höga, kala bergbranter är karaktäristiska och påtagliga landskapselement. Den höga västvända bergvägg som avgränsar Solberga i söder och bergbranten mot Albysjön norr om Uddby har störst skala och exponeras även utanför planområdena.

•5 Brant stupande bergsidor är framträdande landskapselement, fr. a i Raksta och Ullbergsvägen, Ormvägen och Rakstavägens norra del. Den trånga dalgången kring Rakstavägens sydligaste dal har en trolsk miljö med hög trädkantade bergvägg i öster och brant barrskog i väster.



Vallvägen, vy mot bergbrant i söder

•6 Höjdryggarnas skogar, vilka i Raksta gränsar mot Alby naturreservat, har behållit naturprägel utan störande skogsbruksingrepp.



Höjdryggarnas skogar

•7 Rik lövskog med ädellövträd (hassel, alm, ask lind och ek) har vårflora och ett fågelliv som kontrasterar mot höjdryggarnas karga marker. Sluttningarna kring Solberga gård, fr. a ravinen mot Vallstigen, miljön kring Uddby kvarn, dalgången sydost om Stora Raksta är mest framträdande. Småytor på väg mot ädellövskog finns t. ex nära korsningen Rakstavägen/Brakmarsvägen.



Ek- hasselskog längs Brakmarsvägens dalgång väster om Vallvägen

• Lövblandskog med inslag av grova träd, framför allt ek men också tall och björk finns längs Brakmarsvägens östsidan. Också längs delar av Solbergavägen, Vallvägen, norra Raksta m fl. områden berikas av lövblandskogspartier. (redovisas digitalt och på kartan på sidan 10)



Brakmarsvägens lövskogskantade sluttningar

- Gamla träd fr.a. ek och döende ek har stor betydelse för den biologiska mångfalden, både för lägre djurliv, för fladdermöss och fåglar. De stora träden har mycket höga upplevelsevärden och bidrar starkt till områdets karaktär bl. a genom att ”överrösta” bebyggelse och terrängingrepp. (större träd redovisas som gröna prickar på kartorna över Solberga och Raksta, se sidan 8 och 1. (art redovisas digitalt )



*Gammal döende ek Rakstavägen*

- Kulturbyggnader/anläggningar med kringliggande marker ger området historisk förankring och rikare helhetsmiljö.

*Uddby kvarn* med uppväxande ädellöv, intresseväckande anläggningar och spännande murrester har ett dramatiskt läge mellan höjdryggar och ut mot vatten.



*Ädellövträd i park kring Stora Raksta*



*Strömstugan*

*Stora Raksta* parkanläggning med mäktiga träd vettande mot vatten bildar med angränsande tomter/byggnader österut en rest av den tidigare landskap före sportstugeutbyggnaden .

*Solberga gård* ligger omgivet av bebyggda tomter, varför miljön kring byggnaderna inte exponeras utåt. Gårdens marker kring den anlagda trädgården, en bergig höjdrygg och frodiga ek-hasselsluttningar har dock stor betydelse för helhetsmiljön i Solberga.



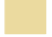

*Lilla Raksta* och *Holländartorp* är andra exempel på identitetsskapande äldre bebyggelse.

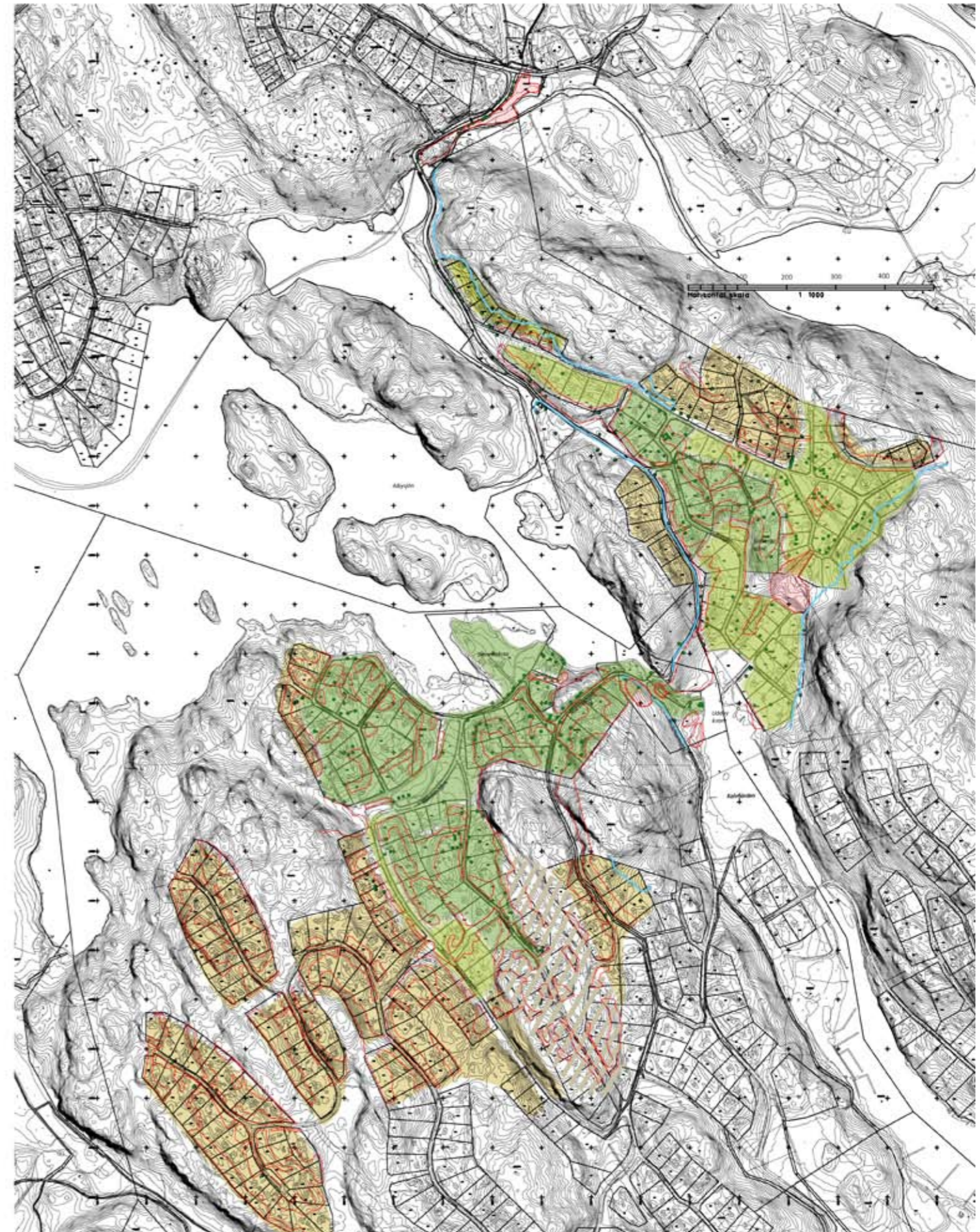
## LANDSKAP- OCH BEBYGGELSEKARAKTÄR

Terrängformer, jordar, skogar, vägar och tidigare markanvändning utgör basen för dagens landskapsbild. Bebyggelsestrukturen (byggnadernas placering och storlek) liksom ägarens behandling av tomtmarken har format miljön i större eller mindre grad.

Gruppering av delområden har gjorts utifrån den dominerande karaktären i avsnittet. En eller några tomter kan avvika starkt från angiven karaktär beroende på bebyggelsevolym och ingrepp (schakter, terrasseringar, avverkningar, infarter, parkeringar etc.). Några tomter kan avvika i motsatt riktning, dvs. att ursprunglig karaktär har bevarats eller att igenväxning har tillåtits.

De bebyggda områdenas karaktär har grupperats enligt nedan. Delområdena, liksom enskilda tomter rymmer inte sällan flera karaktärer vilket på kartan anges i korta texter

-  Parkkaraktär
-  Trädgårdskaraktär
-  Skogskaraktär, barr blandad
-  Skogskaraktär, hållmark





### Skogskaraktär, torr- frisk barrblandskog

Terrängformer och vegetationstyp har väsentligen bevarats i zon mot gatan, oftast även i tomternas inre, sluttande delar. Byggnaderna är inlagda i terrängen utan större ingrepp. Infart, parkering och väg till husen är anspråkslös, utan asfalt eller plattsättningar. Barrblandskog med naturmarkskaraktär förekommer frekvent längs gatan. Höga träd bildar ibland ett slutet krontak över vägrummen.

### Skogskaraktär, hållmark

Som ovan, men terrängen har en mer sammanhållen prägel, med hällar, ljung och tall som det dominerande trädslaget. Hållmarksterrängen



*Träd och buskar bildar ridåer mellan hus och gator och skapar gröna korridorer*



*Hus insmygna i hållmarksterräng*

är känsligare för ingrepp genom att nivåförändringar tydligt förändrar tomt och växtlighet.

### Parkkaraktär

Byggnader och anläggningar är liksom ovan är inpassade till terrängen. Terrängformer, enskilda träd och dungar har i stor utsträckning bevarats. Tomten har vårdats för att skapa gräsytor, accentuera klippartier och kompletterats med buskage och blommor. Inslaget av mäktiga gamla ekar och tallar är påfallande. Historien är fortfarande läsbar i landskapet. Stora Rakstas park är det tydligaste exemplet.



*Halvöppna tomter med inslag av mäktiga gamla träd.*



*Byggnader och anläggningar är i stor utsträckning anpassade till terräng och natur*

### Trädgårdskaraktär

Öppna - halvöppna trädgårdstomter präglade av anläggningar, plana gräsytor och ordnade planteringar. Lummigheten skapas främst av inramande buskage, frukt- och prydnadsträd. Byggnader har oftast ett indraget läge på tomten. Gatan avgränsas normalt av friväxande häckar.



*Halvöppen trädgård med lummighet skapat av trädgårdsplanteringar*



*Tomter med plana gräsytor och hus med indraget läge på tomten*

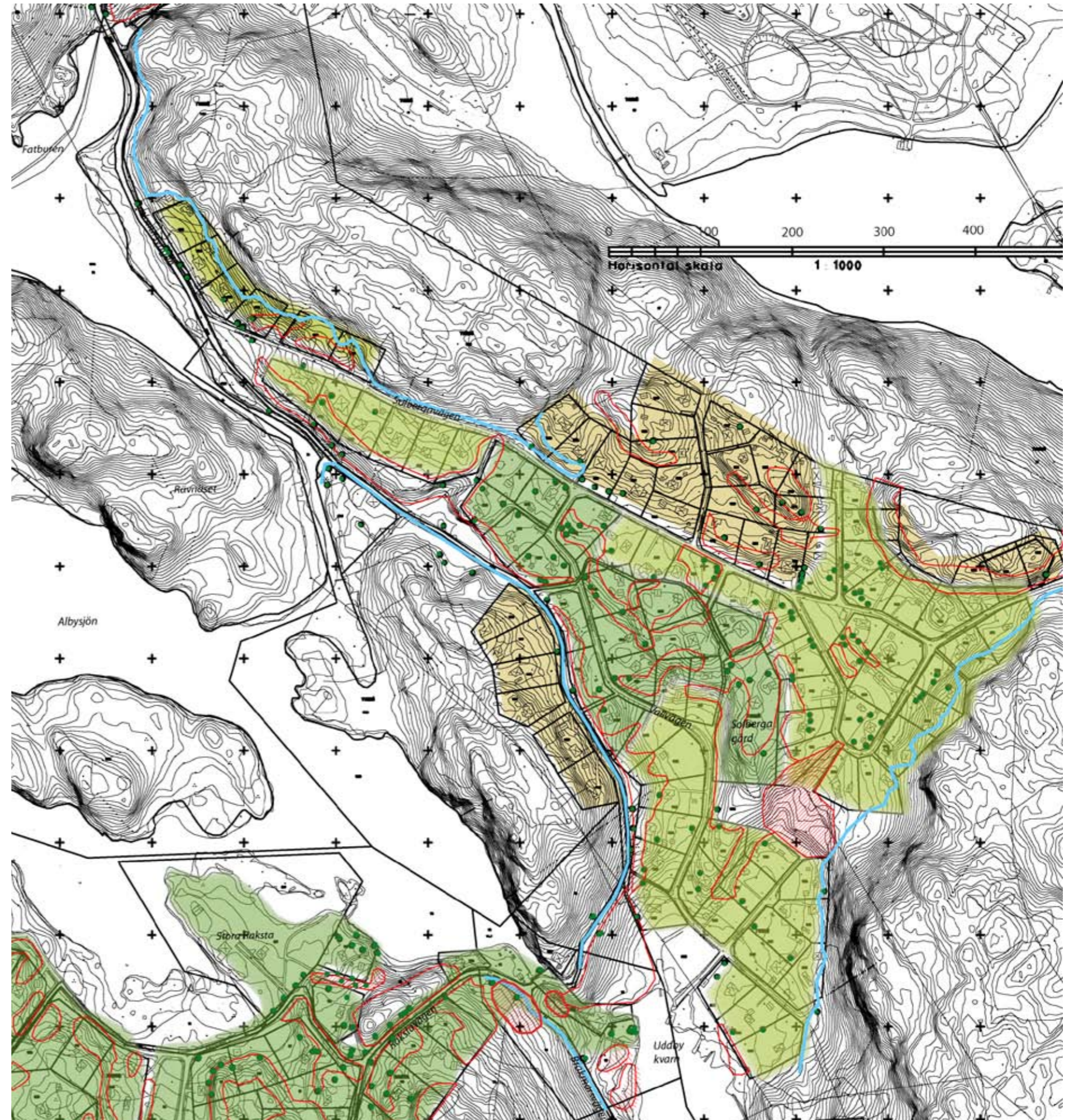
## SOLBERGA

Bebyggelsen ligger kring ett vägnät som inpassats i dalgångar och svackor mellan bergiga höjdryggar. Det brutna landskapet med hållmarksskog på hjässan och lövbårder av bl. a. ek och hassel längs sluttningarna präglar landskapsbilden. I söder bildar en hög mäktig bergbrant en kraftfull inramning av området, ett landskapselement påtagligt även på långt håll

De stora tomterna är ofta flacka-sluttande närmast vägen och branta i den inre delen. Byggnaderna har ofta förlagts till tomternas inre och/eller högre delar. Stora träd i dungar och som solitärer och ridåer har i stor utsträckning behållits och kompletterats med friväxande häckar. Rena sluttningstomter finns dels längs Brakmarsvägen öst- och västsida och längs Solbergavägens östsida. De småskaliga låga byggnaderna har där placerats så att terrängformer och trädbestånd behållits. Tomterna utmed Brakmarsvägens västsida har skogsprägel ner mot vägen, och byggnaderna, längre upp på tomterna, har stöd av skog i högre terräng.

Sydöstra Solberga utgjordes, före 50-talets exploatering, av öppna jordbruksmarker. Inom detta flacka område har träd och buskage planterats av de boende. Endast grövre träd i terräng närmast inramande höjdryggar är ursprunglig. Gatorna omges av friväxande häckar.

-  Parkkaraktär
-  Trädgårdskaraktär
-  Skogskaraktär, barr blandad
-  Skogskaraktär, hållmark
-  Stort träd
-  Ädellövskog
-  Särskilt värdefulla vegetations zoner
-  Storskalig sluttningss zon/bergbranter med värdefull vegetation



## Solbergavägen, Munk- och Nunnestigen

Solbergavägen matar trafik till området. Tomter vettande mot Solbergavägen har oftast trädgårdskaraktär i den vägnära zonen. Bebyggelsen har måttlig storlek och fördelas oftast på flera byggnader. Friväxande häckar och vackra solitärträd, ek tall mm, präglar miljön mot gatan. Den långsträckt bergryggens barrskogar och bergbranter bildar fond i norr/nordost. I några få avsnitt bryts den lummiga helhetskaraktären av avverkningar för bygg- och anläggningsarbetena, eller hårdgjorda parkeringsytor utmed vägen som öppnar gaturummet. Väl inpassade byggnader, bevarad växtlighet och terräng, lummiga vägmiljöer är annars områdets dominerande karaktär.

Munkstigen och Nunnestigen är korta tvärgator norr om Solbergavägen. Munkstigen har fortfarande väsentligen karaktär av fritidsområde med skog och indragna små byggnader. Nunnegatan har villakaraktär. Byggnaderna som förlagts till tomternas främre flackare delar exponeras mot gatan. Tomternas inre branta, trädbevuxna delar har behållits naturlika eller gallrats till relativt öppen karaktär.



Gaturummen är lummiga med träd...



..eller friväxande buskage

## Sydöstra Solberga

Inom de flacka markerna i sydöstra Solberga (kring Vallstigen, Solbergalänken och Solbergavägens östra del) har nästan all växtlighet planterats av de boende. Naturlig växtlighet; grövre ek, tall, björk, ask, asp och hassel återfinns främst i bergssidornas sluttningar men även som solitärer på tomter eller som dungar och ridåer längs gator. Sydöstra Solberga har prägel av trädgård och odling. Byggnaderna på de stora tomterna är väl inordnade och ligger ofta i indraget läge på tomten. Flertalet tomter är bebyggda med anspråkslösa, mindre byggnader.

Vägarna kantas av häckar, oftast av friväxande, halvstort-större växtmaterial. Tillsammans med träd och trädgångar fördelade över tomterna samt de markerade skogiga bergbranterna skapas en mycket grön miljö, där byggnader och anläggningar (gata, angöringsvägar, parkeringar) underordnats helhetsmiljön.

Inom området finns ett fåtal tomter där nya byggnader och anläggningar med för stor skala och/eller okänslig placering. Flera exempel finns även på ny- och tillbyggnader som anpassats mycket väl till miljön både vad gäller skala, läge och topografi.



När stora träd sparats får bebyggelsen underordnad skala



Trädgårdstomter ger gaturummen en öppen prägel, här Solbergavägen

**Vallvägen** ligger i en N-S dalgång ner mot Uddbyviken. Den skogiga sluttningen ner från Brakmarsvägen bildar en påtaglig fond i väster. Också österut bildar sluttningar en inramning av landskapsrummet. I norr är sluttningen indragen, i mitten brant och skogig och i söder begränsas rummet av Bergholmsbergets höga stup.

Vallvägens norra del har parkkaraktär, med gräsmattor, friväxande häckar och stora ekar, i dungar eller som solitärträd. Byggnader ligger skärmade bakom växtlighet, i väster inordnade mot Brakmarsvägens sluttning. Bergbranten, mellan Vallvägen 13 och 17, utgör ett kraftfullt landskapselement där vackra ekar utgör påtagliga inslag i lövskogen.

Vid Vallvägens södra del öppnar sig en flack äng ner mot Uddbyviken. Den skogiga skogssluttningen upp mot Brakmarsvägen bildar fond i väster. Tomterna kring Vallvägens sydvästligaste del samt kring Vallstigen omges av häckar och/eller träd längs vägen. De mindre byggnaderna ligger i lummiga trädgårdar med varierad växtlighet.

Bebyggelsen längs **Vallstigen** ligger förankrade mot höjdpartierna i tomternas bakkant. Bevarade träd i sluttningssoner, fr. a ek, bidrar påtagligt till områdets karaktär.

Landskapsbilden kring **Solbergalänken** och **Solbergavägens sydöstligaste del** liknar Vallvägen – Vallstigen. Tomterna mot vägarna utgörs av flack trädgård, medan bakkanterna når in sluttningar, som i norr och öster bildar en gröna kraftfull fond. Den centrala delen utgörs av en allmänning samt öppna trädgårdstomter. Solbergavägens östligaste del sträcker sig in i ett trång skogig dal. Bebyggelsen som ligger i branternas nedre del får stöd av bevarade träd. Byggnader förlagda ovanför skogssidan är osynliga, både från vägrummet och ut mot landskapet.



Tillbakadragen bebyggelse i öppen trädgårdsmiljö får stöd av trädridåer på exempelvis Nunnestigen

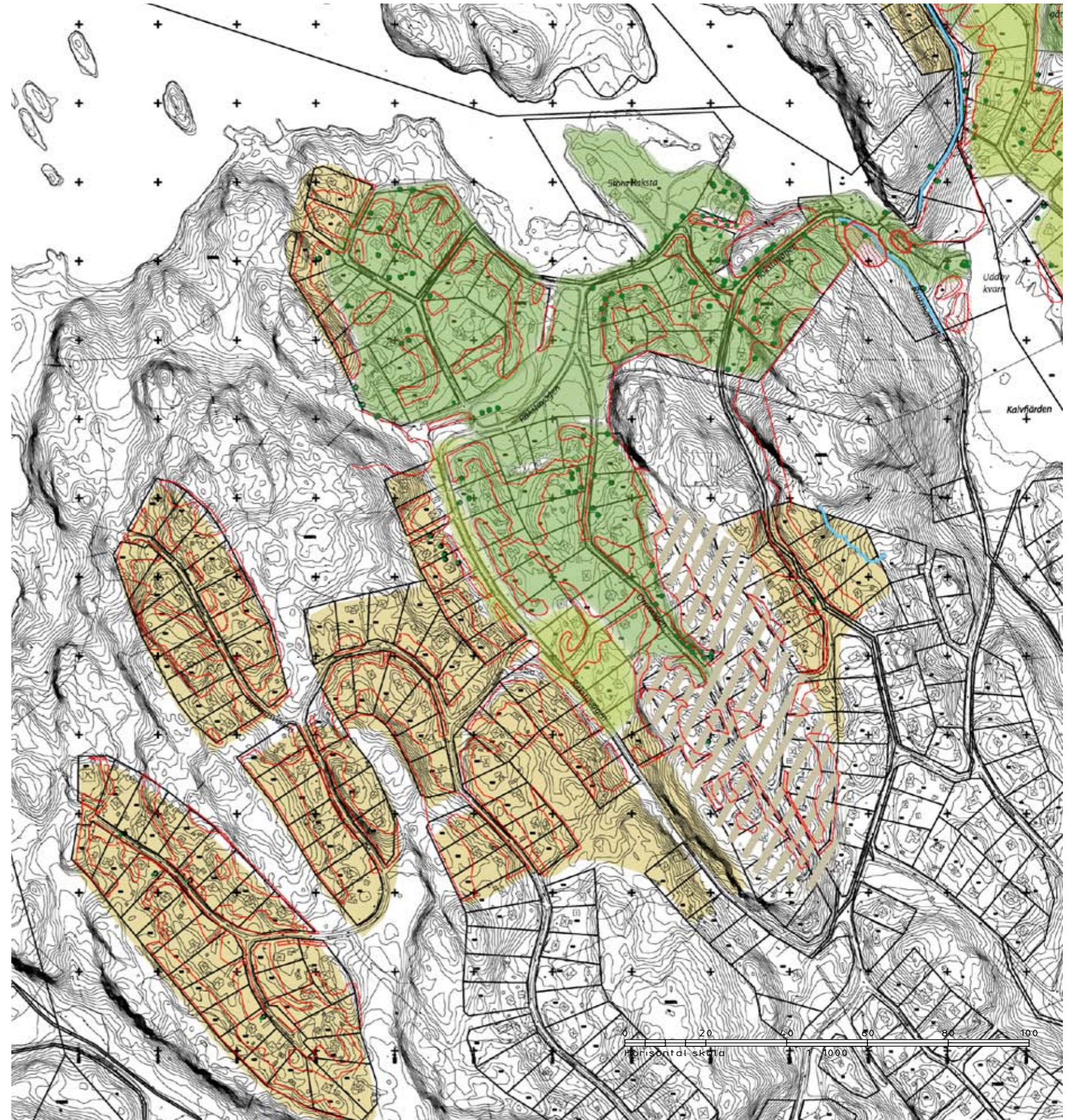
## RAKSTA

Rakstas nordöstra delar av liknar Solberga. Området söder om Alby-sjöns utlopp, kring Rakstaringen, och de norra delarna av Rakstavägen, Ormvägen och Ullbergsvägen har parkprägel betingat av de stora träden, många välskötta tomter med småskalig, underordnad/mycket väl terränganpassad bebyggelse. Området har en välgörande frånvaro av ny- och tillbyggnader med utrymmeskrävande bebyggelse och anläggningar som bryter av mot helhetskaraktären. Området är kuperat, med snabb växling mellan bergknallar och lövträdkantade dalgångar där lodräta bergväggar är vanliga och vackra element i landskapet. Inslaget av stora lövträd, framför allt ek men även andra ädel-lövträd som ask, alm och lind, är påfallande.

Rakstas västra och södra delar ligger på en småbruten bergplatå med torr barrblandskog och hållmarkstallskog. Dalgångar med leror saknas, frånsett ett smalt stråk längs Rakstavägen, Lövträdsinslag utgörs framför allt av björk, asp, rönn och sälg. Områdets västliga delar gränsar mot Tyresta-reservatets stora skogar.

Området har till stora delar behållit karaktär av sportstugeområde, men tomter med avvikande villaprägel, (gräsmattetomt, villabyggnad, stor carport/garage o. dyl.) finns längs de flesta gatorna. Gaturummen kantas av trädridåer – sparad skogsmark eller tunnare ridåer med skogsträd på mer trädgårdskött mark. Där obelagd grusväg behållits, t.ex. Larvstigen förstärks naturprägel.

-  Parkkaraktär
-  Trädgårdskaraktär
-  Skogskaraktär, barr blandad
-  Skogskaraktär, hållmark
-  Stort träd
-  Ädellövskog
-  Särskilt värdefulla vegetations zoner
-  Storskalig sluttning/zon/bergbranter med värdefull vegetation



## Rakstavägen

**Sträckan Rakstabadet –Stora Raksta- Rakstaringen.** Vägen slingrar trångt och backigt genom bergig mark mellan vackra bergssidor med grova träd fr.a. då ek. I sträckningen norrut, t o m Stora Raksta omges vägen av parklik mark med stort inslag av ädelöv. Öppen flack mark vidtar väster om Stora Raksta; norrut de vass- och videbevuxna markerna ut mot Albysjön, söderut långsträckta extensivt skötta allmänningar med angränsande öppna – halvöppna trädgårdar.



Återvinningsanläggning inramas av ädelöv



Rakstavägens norra del omges i norr av lövskog med grov gammal ek

**Vägsträckningen mellan Rakstaringen och Rakstalänken** går i en trång lerdal mellan lägre, bergiga höjdryggar. Den smala zonen av flack mark kring vägen hålls klippt och öppen. Den småskaliga bebyggelsen har förlagts till högre liggande delar och sluttningarnas hållar och träd har, särskilt österut, bevarat och vårdats väl. Bebyggelsen öster om vägen är ofta helt dold från vägen. Väster om vägen, där den skogiga marken höjer 5-15 m över bebyggelsens marknivå har tomerna ner mot vägen öppnats upp för att få ljus.



Tomt med parkkaraktär



Rakstavägens trånga dalgång i söder

**Sträckan söder om Rakstalänken:** Höjdryggen väster om vägen når nästan fram till gatan. Bebyggelsen ligger en bit upp i terrängen och solitärträd, fr.a. ek och tall präglar sluttningen ner till den smala plana gräsåsen längs vägen. Tomterna närmast korsningen, fr.a. längs östsidan, har öppen karaktär med plana gräsmattor som avslutas med häck mot gatan. Vid östra sidans sista tomt går vägen in i en trång, trolsk dal. Östsidan utgörs av en hög, mossig, brant stupande bergsida kantad av hassel, asp, björk, rönn, sälg. Den motsatta västsluttningen är bevuxen med gran- och tallskog. Dalgångens särprägel betingas av att både skog och terräng bevarats på tomterna i väster.

## Rakstaringen

Området ligger på en höjd som avgränsas av Rakstavägens öppna dalgång, en SO-NV dal ut mot Albysjön. Områdets centrala och norra del präglas tomter där byggnader och anläggningar (väg/p-plats/altaner etc.) inordnats med stor omsorg om terrängformer och växtlighet. I den västra flackare delen präglas tomterna av öppna gräsmattor och mer exponerade byggnader, där den bakomliggande höjdryggens träd bildar fond. Områdets äldsta torp ligger vackert bland stora solitärträd i den öppna kuperade tomten.

## Rakstalänken

Rakstalänken upplevs som en skogsväg. Norrsidan utgörs av en skogsbevuxen allmänning och tomterna längs sydsidan har behållit skogen i den branta norrsluttningen och förlagt bebyggelsen i ljusare, högre läge.



Rakstaringen strax söder om Rakstalänken har öppna villatomter österut

## Ormvägen

**Norra och mellersta delen:** Landskapsbilden kring Ormvägens betingas här av mindre bergknallar, bergbranter som inramar stråk av flackare mark. Naturgivna värden har tillvaratagits och "förädlats" så att en omväxlande natur- och parklik miljö formats. Byggnaderna ligger tillbakadragna med halvöppna sluttningar med solitärträd (ek och tall) och dungar ner mot vägen. En långsträckt svacka mellan Ormvägen och Rakstavägen som hålls öppen och klippt av de boende.



Ormvägen. Tomt på höjdrygg där hällmarker varsamt har tillvaratagits

## Ormvägens södra del samt Maskvägen

Området ligger inom bergbunden skogsmark och vägarna söker sig fram mellan och i kanten av markerade sluttningar. Området har skogs-karaktär med hög andel bevarad naturmark. Området är dock känsligt för lokala förändringar. Bebyggelsen längs Ormvägens västra sida ligger på krönet eller i övre delen av en höjdrygg. Högre byggnader och/eller rönjningar för sol och utsikt kan medföra att byggnader eller öppen tomtmark bildar horisont. Bebyggelsen längs Maskvägen ligger relativt nära vägen, i överkanten av de branta östvända tomterna. Redan begränsade trädgallringar exponerar byggnader och tomter vilket påtagligt förändrar helhetsmiljön.



Tomtmark mellan Ormvägen och Rakstavägen sköts som ett sammanhängande "parkstråk".

## Ullbergsvägen

**Nordöstra delen, söderut till Maskvägen:** Vägen går mellan brantslutande skogiga höjder och nakna bergstup kantade av lövbestånd med grova träd. Där terrängen flackar ut, i området närmast Maskvägen, omges vägen av tomter. Trädridåer och skogsmark har i stor utsträckning bevarats, men liksom för Maskvägen finns risk för att nybebyggelse och rönjningar blir siluettbildande.

### Från planområdets södra gräns till korsningen med Rakstalänken:

Terrängen är bergig, torr och mager, med hällmarker eller barrblandskog med ljung med blåbärsris. Tomter har en naturnära prägel.



Ormvägens södra del samt Maskvägen. Tillbakadragen bebyggelse ovanför naturmarkssluttning



Rakstavägen och Ormvägen går norr genom en öppna dal



Ormvägens södra del samt Maskvägen. Låg byggnad i överkant av Maskvägens östsluttning. Den låga byggnadshöjden behåller synkontakten med landskapet.



Ullbergsvägen. Det är lätt att nybebyggelse på bergshöjder blir siluettbildande om inte tillräckligt mycket av skogen sparas

### **Sträckan västerut till Fjärilsvägen**

Sträckan västerut till Fjärilsvägen avgränsas vägen i söder av en hög, skogig bergsida. Ett par tomter är öppna mot gatan, i övrigt kantas gatan av skogs- eller trädråd. Området mellan Fjärilsstigen och Larvstigen har till stor del behållit skogskaraktär, fr.a. beroende på att vägen i söder/öster kantas av obebyggd naturmark resp. en hög bergbrant där bebyggelsen ligger skyddad på höjdryggen. Västsidas bebyggelse är väsentligen väl inordnad i terrängen och med skärmande, planterad eller bevarad, växtlighet i zon mot vägen.



*Från planområdets södra gräns till korsningen med Rakstalänken. Hällmarksterräng som bevarats längs vägens östsidan*



*Sträckan västerut till Fjärilsvägen. Naturprägelns beroende av att en zon längs gatan behålls trädbevuxen.*

### **Från Larvstigen norrut till vändplan i norr.**

Grusvägen är i stort sett trädombiven där förutom tall finns triviala träd som björk, asp och sälg. Tomter med fritidshuskaraktär dominerar kraftigt. Två tomter har villakaraktär, den ena i undanskymt läge. Grön naturlik karaktär dominerar, byggnader har stöd av växtlighet.

### **Larvstigen**

Larvstigen har till stor del behållit tallskogsprägel. Bebyggelsen ligger, med ett par undantag, skyddad inne på tomter med stor andel naturmark.



*Larvstigen norrut till vändplan i norr. Naturprägelns beroende av att en zon längs gatan behålls trädbevuxen*



*Larvstigen. Rena naturtomter finns västerut, mot Albyreservatet.*

### **Fjärilsstigen:**

Terrängen utgörs av trivial barrblandskog mellan små höjder. Grusvägen är inramad av medelstora och yngre skogsträd som tall, björk, asp, gran och sälg. Två tomter har omformats till påtaglig villakaraktär, den ena dock i undanskymt läge.



*Fjärilsstigen har väsentlig naturprägel,*



*... och ibland med fina trädgårdstillägg.*

## REKOMMENDATIONER

### Skogiga höjdryggar

Höjdryggarnas struktur och gröna inramning har en fundamental betydelse för landskapsbilden, både lokalt och sett utifrån området.

Bebyggelse på tomter som når upp i höjdryggarnas bör därför lokaliseras så att solbelysta närytor vid byggnader kan ordnas utan att byggnader och öppen tomtmark bildar horisont, vare sig från gatan eller sett från omgivande friområden.

Bebyggelse höjd och utbredning bör begränsas så att bakomliggande terräng och skog fortfarande dominerar landskapsbilden.

Höjdryggarnas skogar är rekreationsmarker för kringboende. Skogarna ges fri utveckling och vårdinsatser inriktas på att bevara och gynna rekreationsvärden. Stigar bör behålla stigkaraktär och endast undantagsfall åtgärdas – t. ex. i form av enkel spång vid slitage över sankmark.

### Slutningsskog, lövbårder längs bergbranter och öppna dalgångar

Lövdominerad skog med bl a ek karaktäriserar området. Bebyggelse bör i skala och läge anpassas så slutningarnas växtlighet behålls som en rik fond. Grova träd, oftast ek, bevaras generellt, men även medelstora träd bör värnas då de säkrar föryngring och mångformighet.

Allmän mark sköts så att upplevelsevärden och biologiska värden vidmakthålls och gynnas. Blandskog med äldre grova träd bör regelbundet röjas och gallras så att tät trivialskog inte tränger undan och skuggar mäktiga ekar. Bärande växtlighet som hassel gynnas på bekostnad av trivial asp.

Öppna marker längs dalstråk och särskilt ut mot vatten har stort värde för upplevelsen av landskapet, för biologisk mångfald, och ger även kulturhistorisk förankring. Markerna sköts med bete eller regelbunden slåtter med höuppsamling efter sommarblomning.

### Terräng och vegetation utmed Brakmarsvägen

Brakmarsvägen är huvudstråket förbi Solberga och Uddby kvarn. Vägens nära omgivning präglar därför upplevelsen för alla som ska till Solberga, Raksta och Bergholm.

Den terränganpassade och trädinramade vägen som av vägverket klassas som kulturväg har idag en sammanhållen, naturnära karaktär.

Ombyggnad med GC-väg och standard som underlättar busstrafikering kräver stor omsorg och en utformning anpassad till befintliga värden. Vegetation längs vägen, fr. a stora ekar, bör så långt möjligt bevaras. Passagen längs Follbrinksströmmen är ett från natursynpunkt och landskapsbild särskilt känsligt avsnitt där stor möda bör läggas vid att

bevara vägkanternas grova träd.

Vägen söder om korsningen med Solbergavägen följer en ektominerad sluttning som delvis ligger inom tomtmark. Bergsidans ek-hasseldominerade vegetation är ett vackert och karaktärsfullt element i vägmiljön varför intrång i sluttningen bör minimeras.

Vegetationsridån längs östsluttningen mellan Brakmarsvägen och Vallstigen är mycket tunn. Avverkning av befintliga träd, även ungträd och buskskikt (oftast hassel), bör där endast i undantagsfall tillåtas. För att bevara trädskärm och flera mäktiga ekar invid vägens östsida förläggs en vägbreddning lämpligen i skärning längs vägens motsatta, västra sida. Kvarvarande naturmark på tomter i väster blir då smalare. För att säkra landskapskaraktären bör planbestämmelser om bevarande av såväl markvegetation som trädskikt införas för slutningszonen ner mot Brakmarsvägen.

Ny vägpassage med bro vid Uddby kvarn medför stora terrängingrepp, där såväl sträckning som behov av etableringsytor kräver intrikata avvägningar mellan natur, kultur- och landskapsbildsintressen .

### Tomtmark

- En förutsättning för bevarande av områdenas gröna karaktär är tomtstorlekar behålls så stora att trädbestånd kan behållas längs gata, mellan tomter och även som individer eller grupper inom tomterna.
- Bestämmelser införas om att befintliga välvuxna träd (både yngre och vuxna) bevaras i en zon längs gatan, mellan tomter och även i bakkant, fr. a. då tomten når upp mot bergskrön. Undantagna ytor anpassas till terrängformer.
- Tomtavgränsningar mot gata bör utgöras av växtlighet; träd, trädridåer, buskage och häckar.
- Bredd på öppen hårdgjord mark mot gata begränsas till en vägbredd eller bilplats. Behov av ytterligare hårdgjorda ytor för parkering bör lösas inom tomten, inramat, skymt av buskage eller träd.
- Bebyggelsens placering, höjd, gestaltning och färgsättning anpassas till landskapskaraktär.
- Fria gröna ytor bör finnas mellan olika byggnader. Sammanbyggningar av bostadshus/garage bör generellt sett undvikas, då det kan medföra ett kompakt, dominerande intryck sett från gatan
- Altaner kring hus ovanför markplanet bör inte tillåtas.