

Ekonomi, Upphandling, IT
Magdalena Tropp

Styrelsen för Stockholm Vatten AB

Driftrapport för 2015

FÖRSLAG TILL BESLUT

Styrelsen föreslås besluta

att godkänna anmälan.

Krister Schultz
Verkställande direktör

Maria Falk
Avdelningschef
Ekonomi, Upphandling, IT

ÄRENDET

Stockholm Vatten har månatlig uppföljning av drift- och verksamhetsdata. Här följer en sammanfattning av några viktiga driftresultat för vatten och avlopp 2015.

Detta dokument innehåller:

- Sammanfattning av driftläget 2015
- Diagram för utvecklingen av några viktiga driftresultat under perioden 2008-2015
- Månadsrapport för december som även visar det totala utfallet 2015 för några viktiga driftresultat med jämförelse mot föregående år

SLUT

Sammanfattning av driftläget för vatten och avlopp 2015

I denna rapport redovisas driftdata t.o.m. december 2015.

Volymen producerat dricksvatten låg på en normal nivå 2015 och trenden uppvisar en ökande produktion från 2008. Antalet klagomål på vattenkvaliteten är högre än 2014, då det var ovanligt få klagomål. Vår provtagning visar dock inte på brister i dricksvattenkvaliteten, bortsett från två tillfällen då rost kommit i omlopp efter arbete på ledningsnätet. Klagomål på vattentryck är fler än normalt, framför allt i början av året då vi bland annat hade stödleveranser till Norrvatten och ett driftstopp på Lovö vattenverk som ledde till att vattenreserven gick ned.

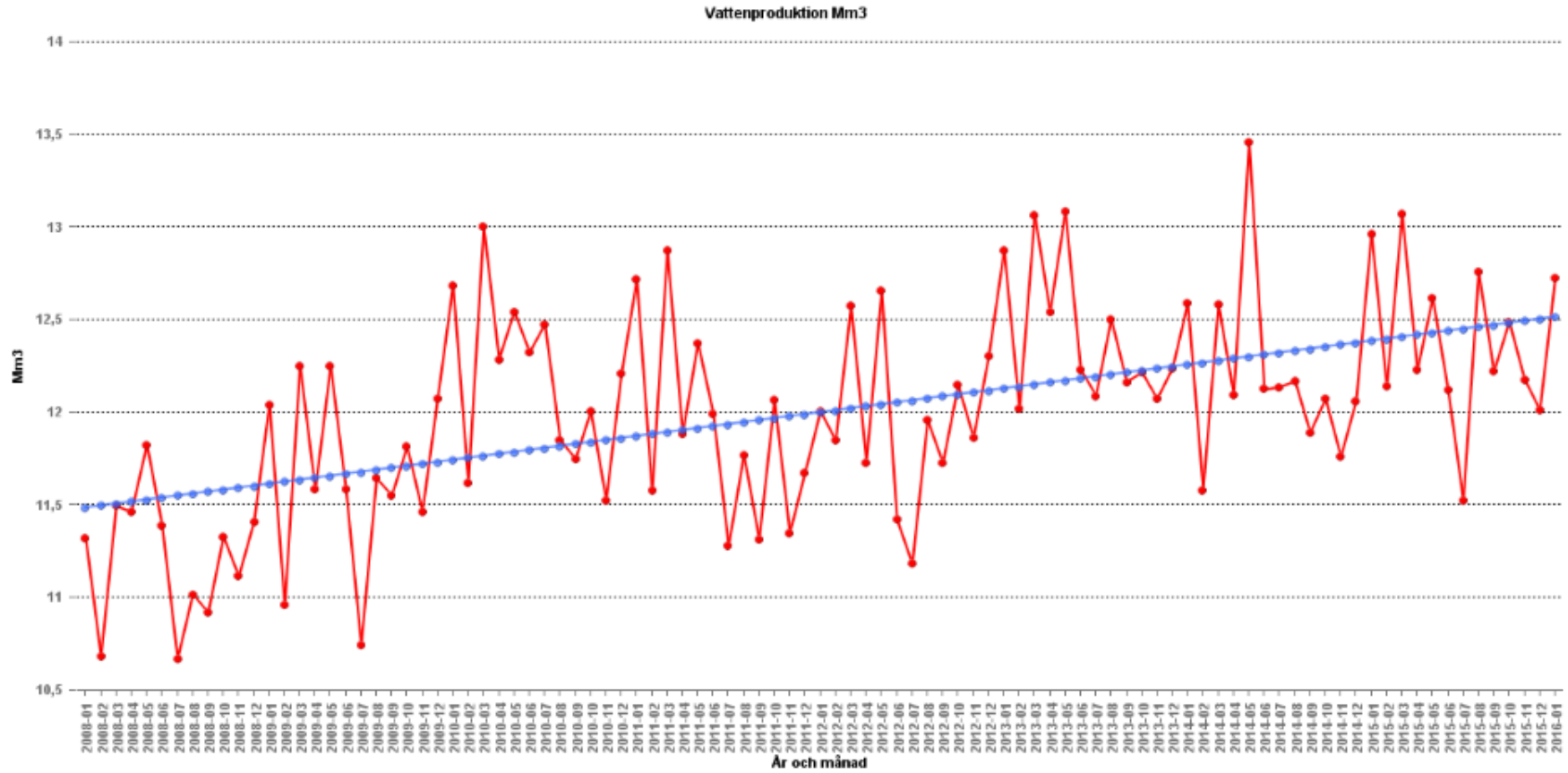
Antalet vattenläckor är normalt, trots att det jämförelsevis var många läckor i början och slutet av året. Det har varit ovanligt få avloppsstopp och 2015 har vi inte drabbats av källaröversvämningar i den utsträckning som inträffade under sensommaren förra året i samband med häftiga skyfall.

Avloppsreningen har gått mycket bra, trots mycket höga flöden in till reningsverken. I april och maj var flödena så höga att avloppsvatten vid några tillfällen fick ledas förbi reningssteg i reningsverken. Först i augusti blev flödena lägre igen.

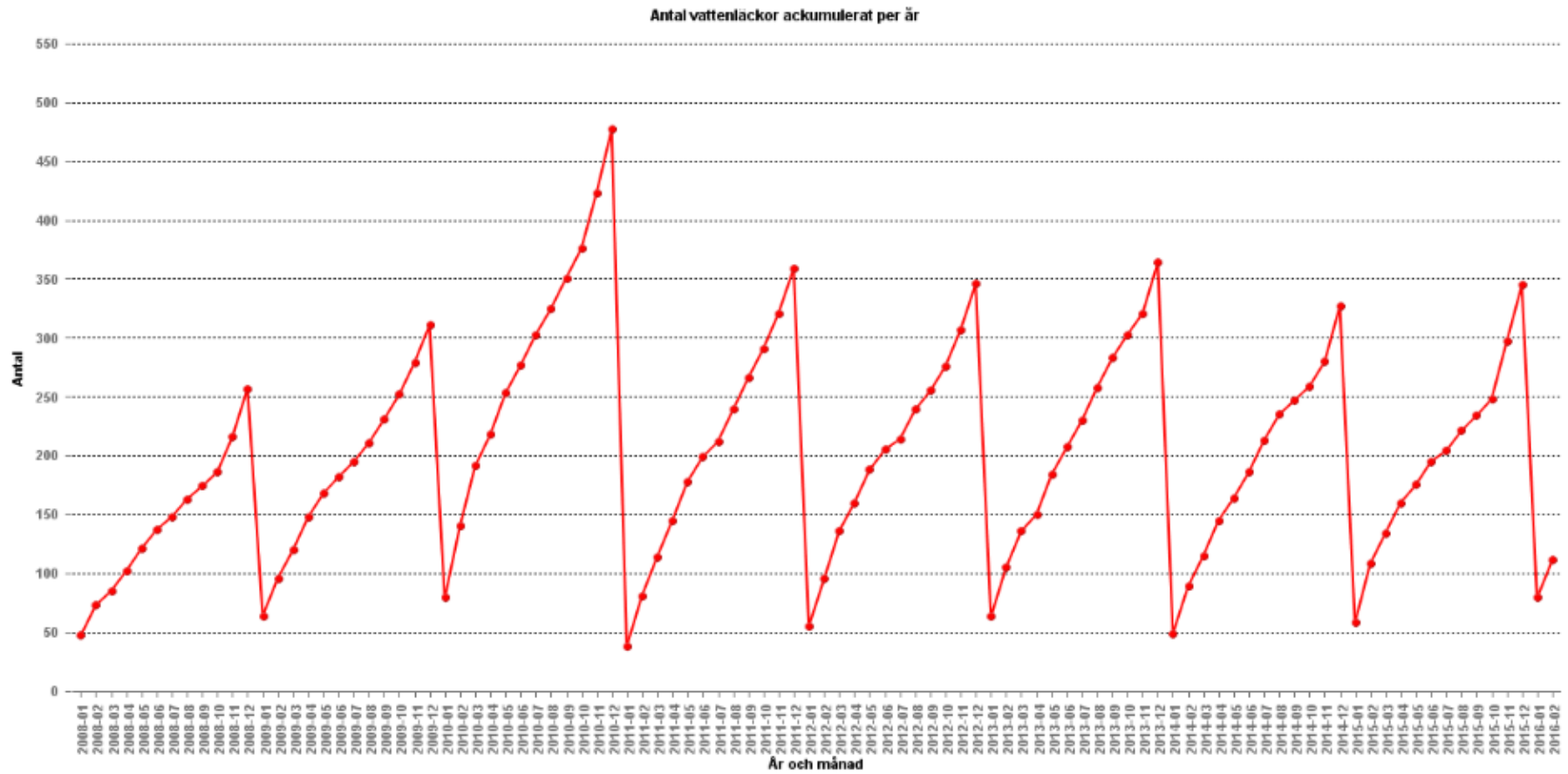
Energianvändningen har varit högre än tidigare år av flera orsaker. Vi har haft höga flöden till reningsverken, men också obalans i driften på Henriksdals reningsverk efter att en linje stängdes i samband med den påbörjade ombyggnationen. På vattenverken används nu UV-behandling, vilket är mer energikrävande än tidigare metoder. Ökande energianvändning är även en följd av ökande vattenproduktionen och det har också varit driftproblem på Norsborgs vattenverk, med en ökad elanvändning som följd.

2016-02-23

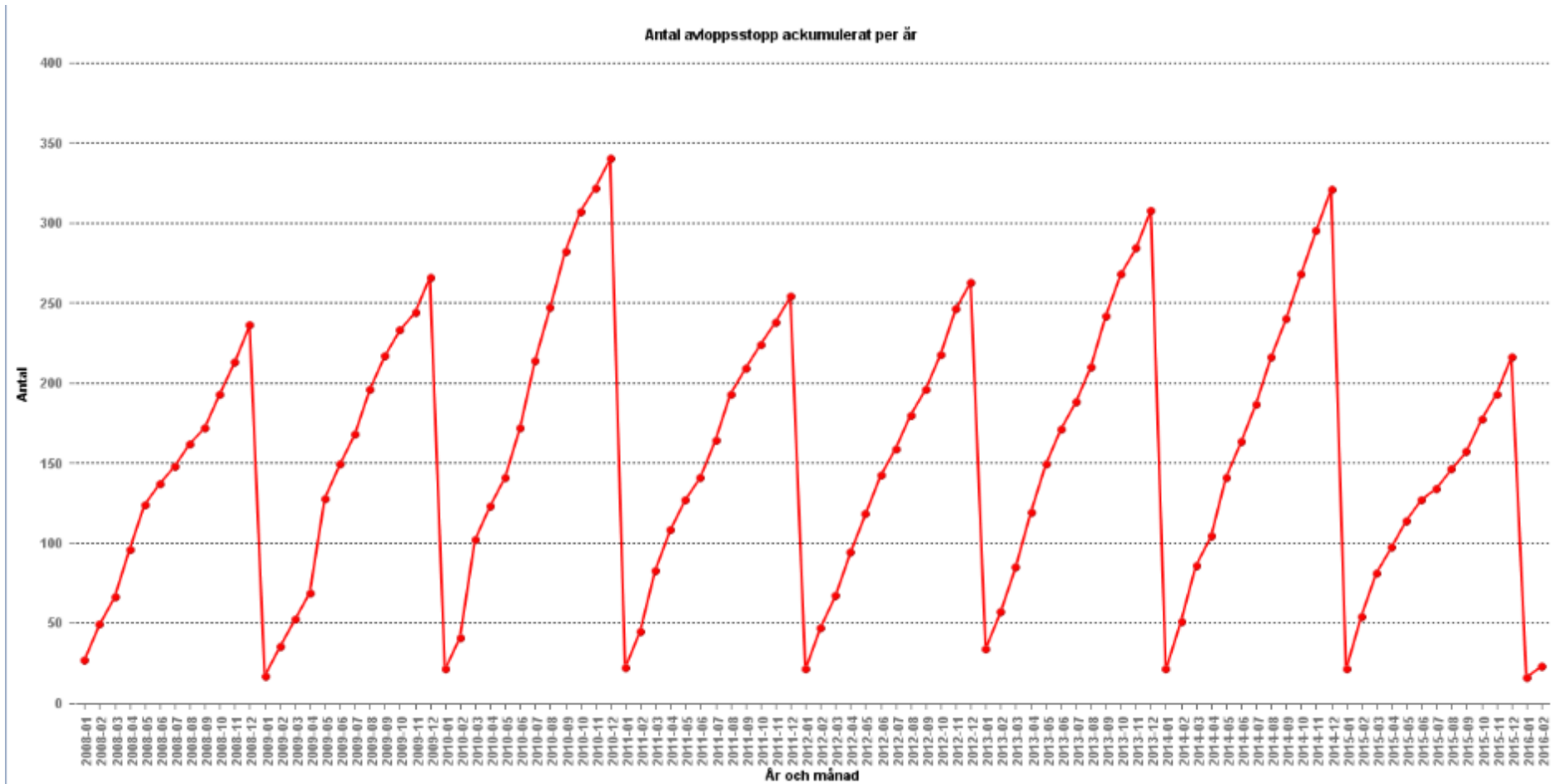
Diagram



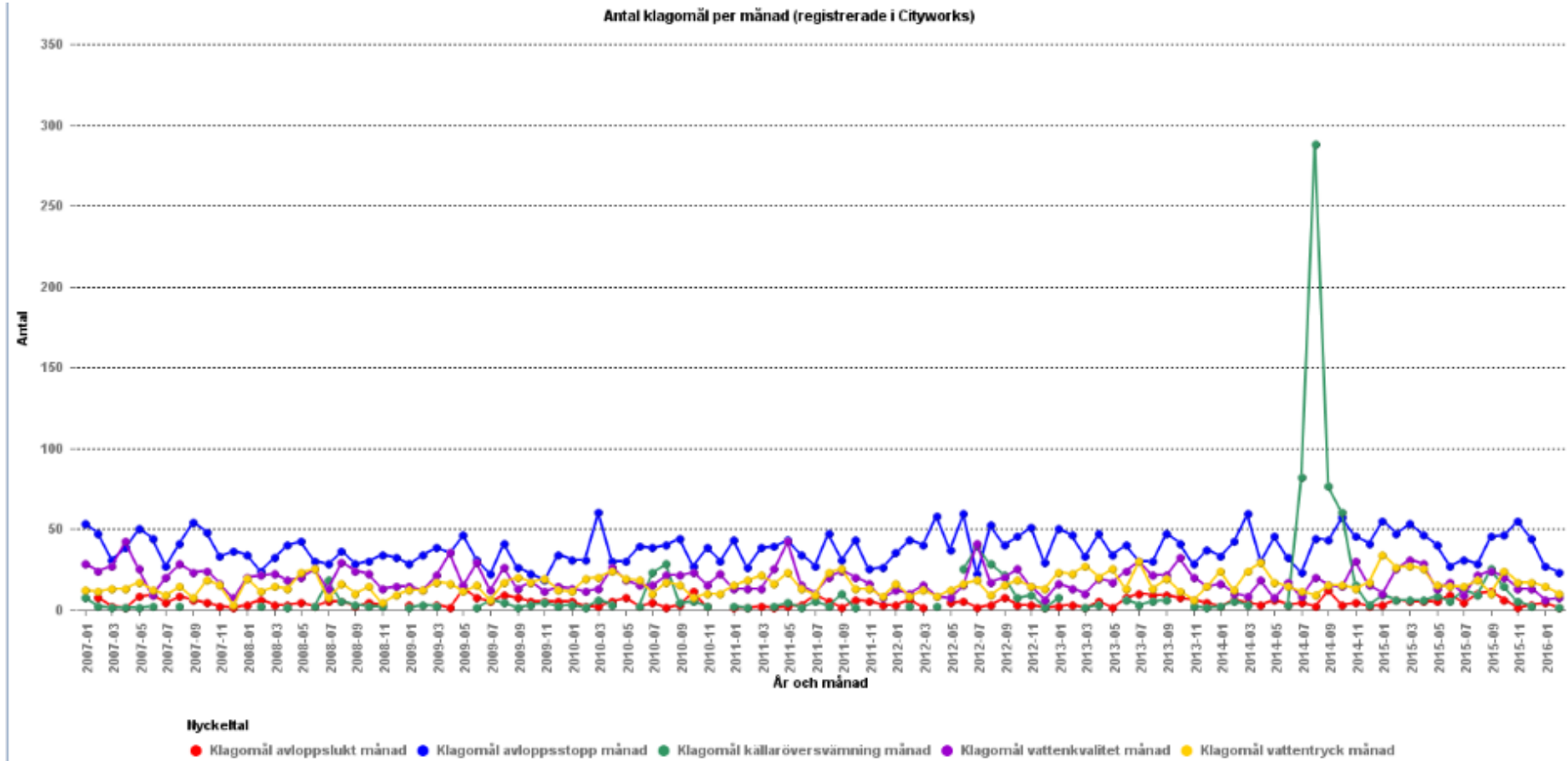
Vattenproduktion miljoner m³/månad 2008-2015



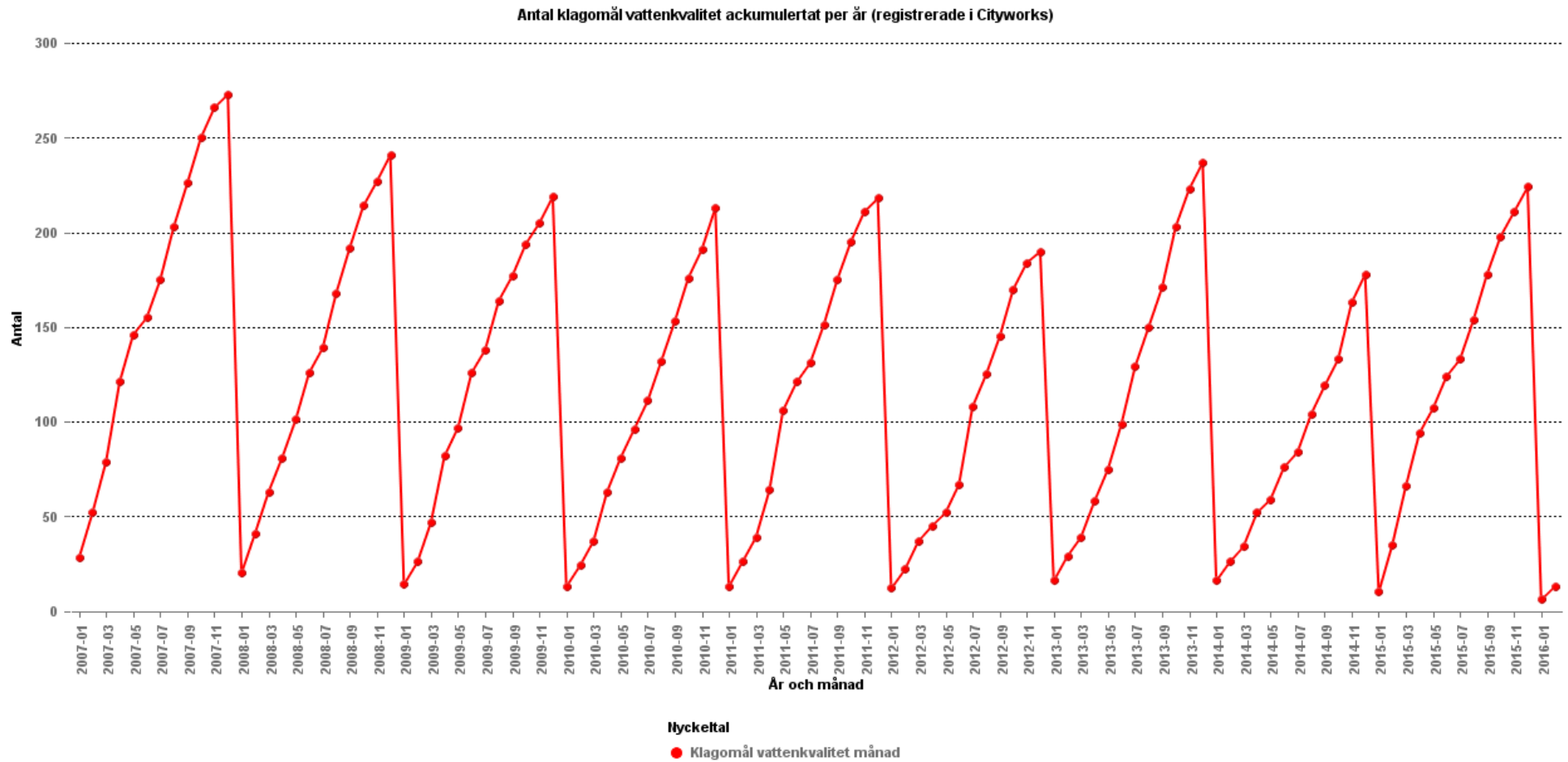
Antalet läckor ackumulerat årligen 2008- 2015



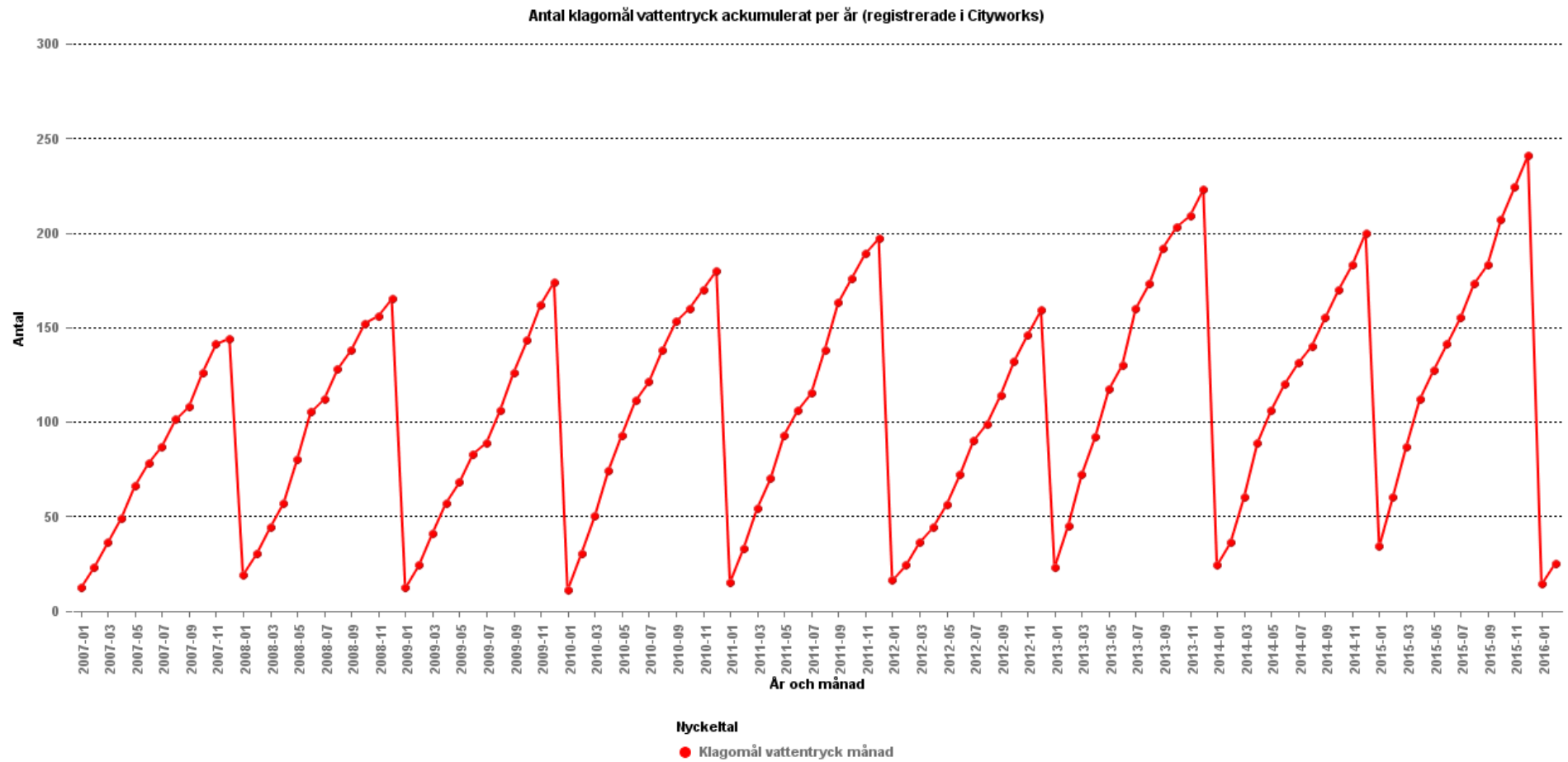
Antalet avloppsstopp ackumulerat årligen 2008- 2015



Olika typer av felanmälningar/klagomål 2008- 2015



Antalet klagomål på dricksvattenkvalitet ackumulerat årligen 2007- 2015



Antalet klagomål på vattentryck ackumulerat årligen 2007- 2015

2016-02-23

Månadsrapport	Dec 2015	Ack 2015	Dec 2014	Ack 2014	Riktvärde Dec	Målvärde Årsbudget P2	Utfall % P2
Vattenproduktion							
Producerad mängd renvatten (Mm ³ /mån)	12,01	148,31	12,06	146,5	12,42	146,26	101,4 %
Elförbrukning produktion (MWh)	4 344	53 727	4 412	52 541	7 629	89 827	118,46 %
Elförbrukning per producerad m ³ : wh/m ³	724	712	720	692	609	609	
Ledningsnät							
Vattenläckor lokal ledning, st	34	275	42	249			
Vattenläckor serviser, st	8	50	2	47			
Vattenläckor huvudvattenledning, st	6	20	3	31			
Avloppsstopp lokal ledning, st	9	107	16	174			
Avloppsstopp serviser, st	14	109	10	147			
Klagomål vattentryck, st	17	241	17	200			
Klagomål vattenkvalitet, st	13	224	15	178			
Klagomål avloppsstopp, st	44	517	41	494			
Klagomål avloppslukt, st	3	68	2	51			
Klagomål översvämning, st	2	107	3	537			
Avloppsrening							
BOD-7, mg/l, inklusive bräddpunkter (Ack = rullande 3-månadersmedel)	2,14	2,05	2,85	3,46	8	8	
N-tot, mg/l, inklusive bräddpunkter (Ack = rullande 12-månadersmedel)	8,91	8,64	8,79	8,63	10	10	
P-tot, mg/l, inklusive bräddpunkter (Ack = rullande 3-månadersmedel)	0,17	0,15	0,15	0,14	0,3	0,3	
Awattnat slam, ton	7 427	77 211	6 863	76 976	5 087	59 900	128,9%
Slam till åkermark, ton	1 553	14 188	1 006	2 415			
Elförbrukning MWh enl. uppg. från TelgeKraft							
Avfall	114	940					
Ledningsnät	1 881	21 280	1 850	20 321			
Vattenproduktion ink. Bornsjön	4 392	53 998	4 435	52 776			
Avloppsrening	4 577	55 234	4 623	52 226			
Torsgatan	101	1 228	116	1 325			
Huddinge		137	26	199			
Personalbostäder	42	371	48	351			
Övrigt	30	312	5	256			
Elförbrukning totalt	11 137	133 499	11 101	127 454			