

**Handläggare**  
Leila Massih  
Telefon: 08-508 09 306

**Till**  
Östermalms stadsdelsnämnd  
2016-03-10

## **Förslag till parkeringsstrategi och plan för gatuparkering**

Svar på remiss från trafikkontoret

### **Förvaltningens förslag till beslut**

Remissen besvaras med förvaltningens tjänsteutlåtande.

Christina Klang  
stadsdelsdirektör

Britt Mattsson  
avdelningschef

### **Sammanfattning**

Huvudsyftet med förslaget till parkeringsstrategi och parkeringsplan är att öka framkomligheten på Stockholms gator, minska trängseln i staden och samtidigt öka antalet lediga parkeringsplatser. Förslaget innebär ändringar av parkeringsavgift i citykärnan, nya avgiftstider i innerstaden och en utökning av parkeringsområden i ytterstaden och övergång från färgbeteckningar till taxa 1, taxa 2, taxa 3 etc.

Förvaltningen är positiv till förslaget och anser att det är nödvändigt för att minska klimatpåverkan och förbättra framkomligheten samtidigt som Stockholm växer i snabb takt. Enligt förvaltningen ligger strategin och planen i linje med stadens antagna framkomlighetsstrategi.

Förvaltningen anser att staden, innan man avgiftbelägger parkeringstillstånden för rörelsehindrade, bör utreda hur fusket med falska parkeringstillstånd kan stoppas på annat sätt. Förvaltningen understryker att det finns ett stort behov av informationsinsatser när åtgärderna i planen verkställs.

## Bakgrund

En remiss om förslag till parkeringsstrategi och förslag till plan för gatuparkering har inkommit till stadsdelsnämnden för besvarande. Remissen skickas ut till berörda nämnder och bolag i Stockholms stad samt till ett flertal myndigheter och andra aktörer i regionen. Yttrandet ska vara trafikkontoret tillhanda senast den 14 mars 2016.

## Ärendet

Huvudsyftet med strategin och planen är att öka framkomligheten på Stockholms gator, minska trängseln i staden och samtidigt öka antalet lediga parkeringsplatser. Resandet ökar, vilket ställer stora krav på ett fungerande trafiksystem, en minskad biltrafik och en kraftigt utbyggd kollektivtrafik. Stadens mål är att förbättra framkomligheten och minska klimatpåverkan. Stadens gator är inte dimensionerade för att ta emot ens dagens efterfrågan och än mindre den som kommer att uppstå när vi blir 500 000 fler människor i regionen.

Effekterna av tidigare erfarenheter visar att regleringar av avgifter och avgiftsperioder gör att söktrafiken minskar, vilket innebär att det tar mindre tid att hitta en ledig parkeringsplats. Forskning visar att parkeringsavgifter kan ha samma trafikstyrande effekter som trängselavgifter.

Remissen innehåller två delar:

1. Ett förslag till **strategi** för hur parkering ska hanteras på både kvarters- och gatumark – som pekar ut behov av nya handlingsplaner och aktiviteter, där plan för gatuparkering är en.
2. Ett förslag till **plan** för gatuparkering med ny reglering av parkering på gatumark i staden, som bl. a. innebär parkeringsavgifter i delar av ytterstaden samt ändrad avgift i citykärnan och ändrade tider för avgift i innerstaden. Till detta föreslås även vissa andra avgifter och regleringar.

## Förslag till parkeringsstrategi

Trafikkontorets förslag till parkeringsstrategi innehåller följande sex förslag till principer för parkering:

- Utrymme för gående, cykel och kollektivtrafik prioriteras före utrymme för parkering. Vid kantsten prioriteras lastning, lossning och angöring följt av korttidsparkering.
- Planering av parkering ska understödja byggande av bostäder till rimliga priser och bidra till att undvika parkeringsproblem på gatan.

- Parkering ska användas som styrmedel för att åstadkomma ett hållbart trafiksystem.
- Parkeringsplatser ska utnyttjas mer effektivt.
- Parkeringar ska ha en stadsmässig utformning.
- Infartsparkeringar skapas i samverkan med landstinget och grannkommuner.

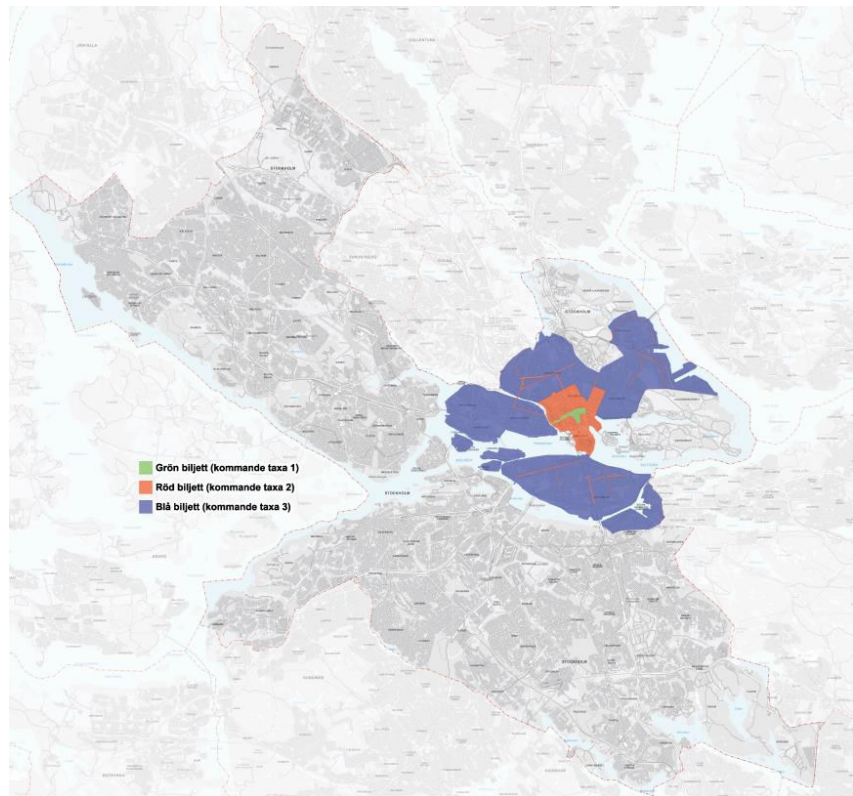
Parkeringsstrategin är i huvudsak ett styrdokument för stadens förvaltningar och bolag. Strategin innehåller även ett förslag till handlingsplan och aktiviteter med ett antal olika åtgärder. En av åtgärderna är att ta fram en helhetsplan för reglering av parkering på gatan, som utvecklar den redan genomförda planen för innerstaden. Det är denna plan som presenteras nedan.

#### Förslag till plan för gatuparkering

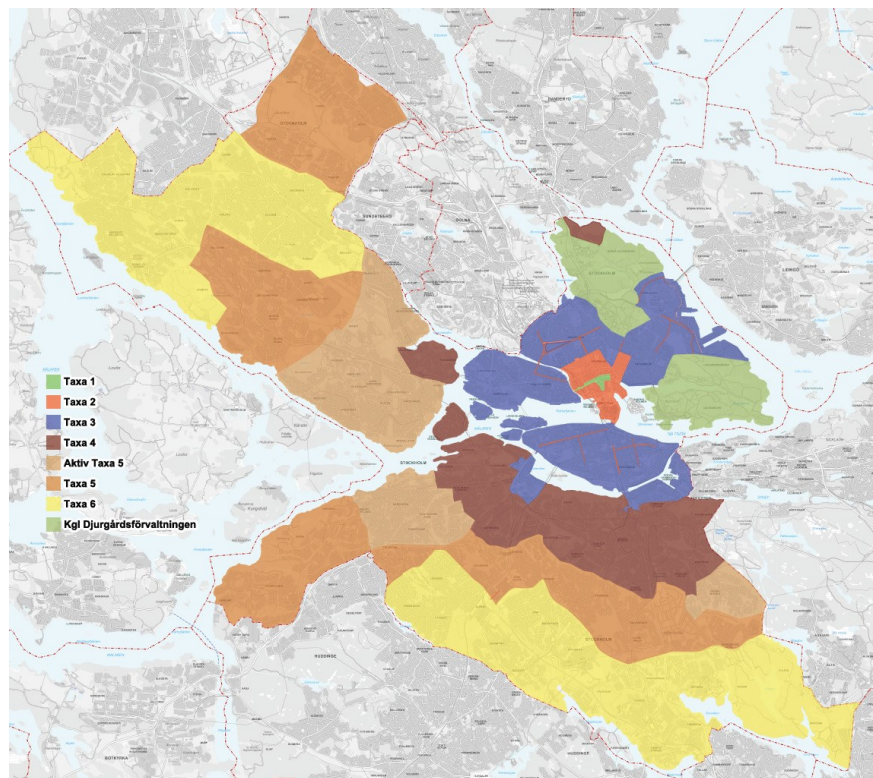
Planen för gatuparkering innehåller bl. a. förslag om ny avgiftsreglering och ändrad betalningsperiod.

Parkeringskostnaderna för besöksparkering är idag indelade i färggrupper, blå, röd och grön biljett. Varje färg har en egen avgift, från 15 kr per timme till 41 kronor per timme. Den som bor inom ett boendeparkeringsområde kan idag kostnadsfritt ansöka om tillstånd som ger rätt att parkera till ett lägre pris. Boendeparkeringsavgiften är för närvarande 900 kronor per månad eller 60 kronor per dag.

I korthet innebär förslaget ändringar av parkeringsavgift i citykärnan, nya avgiftstider i innerstaden och en utökning av parkeringsområden i ytterstaden och övergång från färgbeteckningar till taxa 1, taxa 2, taxa 3 etc. Numeriska taxeområden möjliggör fler avgiftsnivåer.



*Karta över dagens taxeområden.*



*Karta över de föreslagna taxeområdena.*

### *Taxa 1: Ändrad taxa*

Error! Use the Home tab to apply Rubrik 1 to the text that you want to appear here.

- 50 kronor per timme, dygnet runt 0-24, alla dagar

- Inga platser för boendeparkering

Nuvarande taxa benämns grön biljett och täcker ett mindre antal högattraktiva gator i city. Avgiften är idag 41 kr per timme dygnet runt alla dagar och parkering får max ske en timme.

*Taxa 2: Ändrad avgiftsperiod samt högre avgift för boendeparkering*

- 26 kronor per timme, 7-21 (9-19) 9-19
- 15 kronor per timme övrig tid
- Boendeparkering 1100 kronor per månad eller 75 kronor per dygn

Dagens röd biljett täcker city plus de viktigaste huvudgatorna i innerstaden. Avgiften är idag 26 kr per timme, 9-17 (9-16). Övrig tid är avgiften 15 kr per timme. Boendeparkeringsavgiften är idag 900 kr per månad eller 60 kr per dag.

*Taxa 3: Ändrad avgiftsperiod, högre avgift för boendeparkering och utökat område*

- Tillämpas även i området kring Liljeholmen och Gullmarsplan
- 15 kronor per timme, 7-19
- 10 kr per timme, (11-17)
- Boendeparkering 1100 kronor per månad eller 75 kronor per dygn

Dagens blå biljett gäller inom övriga innerstaden samt Hammarby sjöstad och avgiften är 15 kr per timme, 9-17.

Boendeparkeringsavgiften är idag 900 kr per månad eller 60 kr per dag.

*Taxa 4: Ny taxa*

- Tillämpas i närförorter
- 10 kronor per timme, 7-19
- 10 kronor per timme, (11-17)
- Boendeparkering 500 kronor per månad eller 35 kronor per dygn

*Taxa 5: Ny taxa, aktiveras delvis i detta förslag (se aktivt område 5 ovan på kartbild), utvärderas ca tre år efter beslut för att bedöma om resterande område ska aktiveras.*

- Tillämpas utanför närförort
- 5 kronor per timme, 7-19

- Boendeparkering 300 kronor per månad eller 20 kronor per dygn

*Taxa 6: Ett nytt taxeområde, aktiveras tidigast inom en period av 5-8 år*

- Tillämpas i de yttre delarna av staden
- Taxan är inte fastställd

#### *Övriga ändringar*

Därutöver förslås följande ändringar till reglering av vissa reserverade platser och bestämmelser:

- Avgifter införs för parkering av tvåhjuliga motorcyklar och tvåhjuliga EU-mopeder klass 1. Avgifterna reduceras med 50 % av de för taxeområdet föreslagna.
- Avgifter införs för parkering av bussar och lastbilar även på de reserverade platserna för aktuellt fordonsslag.
- Undantaget om parkering 30 min på vardagar för tunga fordon och taxi tas bort.
- Avgiften för nyttoparkeringstillstånd A ändras till 22 000 kr/år och nyttoparkeringstillstånd B ändras till 17 000 kr/år. Avgifterna är exklusive moms. Tiden då nyttoparkeringstillstånd B ska gälla ändras till 7-19.
- Parkering för rörelsehindrade: Reglerna ändras till att följa de rikstäckande bestämmelserna i trafikförordningens 13 kap 8 § som innebär att parkering på parkeringsplatser avgiftsbeläggs. Personer som har parkeringstillstånd för rörelsehindrade har möjlighet att ansöka om dispens från ordinarie parkeringsavgift och för en kostnad av 300 kr per månad parkera på all avgiftsbelagd parkering på gatumark i staden.
- En avgift på 300 kr tas ut av staden för handläggning av boendeparkeringsdispenser, avgiften tas ut vid nyansökan, fordonsbyte och områdesbyte med start från och med den 1 januari 2017.
- Boende ska betala avgift oavsett dag eller tid på dygnet om parkering sker på en avgiftsbelagd parkeringsplats. Idag betalas avgift endast mellan 9-17 på vardagar.
- Boende i områden som har behovet av parkering tillgodosett på kvartersmark kommer inte vara berättigade till boendeparkeringstillstånd.
- Boende Johanneshov (J-hov) får samma typ av boendeparkering som övriga staden.
- Parkering med stöd av boendedispens får som längst ske 7 dygn i sträck.

Inom nya områden där parkeringsavgift ska betalas kommer parkeringsautomater att sättas upp betydligt glesare än i innerstaden. Den primära betalningskanalen blir via betaltjänsten ”Betala P”. I parkeringsautomaterna kommer boende kunna lösa dygnsbiljett för 24 timmar.

### **Ärendets beredning**

Ärendet har beretts av parkmiljöavdelningen norra innerstaden. Synpunkter har inhämtats från Östermalms funktionshinderråd.

### **Förvaltningens synpunkter**

Förvaltningen är positiv till förslaget om parkeringsstrategi och parkeringsplan och anser att de är nödvändiga för att minska klimatpåverkan och förbättra framkomligheten samtidigt som Stockholm växer i snabb takt. Enligt förvaltningen ligger strategin och planen i linje med stadens antagna framkomlighetsstrategi, som fokuserar på en lättillgänglig, snabb och pålitlig kollektivtrafik för att attrahera resande från bilanvändning samtidigt som det utvecklas goda möjligheter för gång- och cykeltrafik.

För Östermalms stadsdelsområde innebär förslaget utökad avgiftsperiod och högre avgift för boendeparkering (från 900 kronor/månad till 1 100 kronor/månad eller 75 kronor/timme). Liksom tidigare ingår Norra Djurgårdsstaden i innerstadens taxeområde. En nyhet i förslaget är att även parkering i Ekhagen blir avgiftsbelagd utifrån samma taxa som stadens närförorter, d.v.s. 10 kronor/timme och en boendeparkering för 500 kronor/månad. Förvaltningen anser att förslaget för Ekhagen är rimligt men anser att ändrade förutsättningarna för bilanvändande i området bör föregås av utvecklad kollektivtrafik och förbättringar för gående och cyklister.

Kungliga Djurgårdsförvaltningens mark innefattas inte av föreslagen strategi och plan, de har egna avgifter och avgiftstider på sina parkeringsplatser. Förvaltningen anser att kartans färgmarkering för Kungliga Djurgårdsförvaltningen är för snarlik den för taxeområde 1 och därför bör ändras till slutgiltig version av parkeringsplanen.

I remissen anges att ny avgiftsreglering och ändrad betalningsperiod förväntas öka incitamenten för boende att söka garageplats öka och omsättningen ökar dygnet runt, vilket leder till bättre närbarhet för t.ex. personer med funktionsnedsättning. Däremot föreslås parkeringsbestämmelserna för rörelsehindrade att bli mindre

generösa än idag. Argumentet är att de idag generösa reglerna har lett till ett omfattande missbruk och förfalskningar av parkeringstillstånd för rörelsehindrade. Förvaltningen anser att staden, innan man avgiftbelägger parkeringstillstånden för rörelsehindrade, bör utreda hur fusket med falska parkeringstillstånd kan stoppas på annat sätt.

Östermalms funktionshindersråd delar förvaltningens uppfattning om att staden borde försöka hitta någon annan lösning på problemet med falska parkeringstillstånd, än att införa avgift för parkeringstillstånd för funktionshindrade. De menar att den extra kostnad som detta skulle innebära för funktionshindrade skulle leda till en ökad isolering, ökade svårigheter att uppehålla ett arbete, minskad självständighet och en ökad segregering jämfört med icke funktionshindrade. De anser också att förslaget om att införa en avgift stämmer dåligt överens med stadens uttalade ambition inom funktionshinderområdet, bland annat den om att alla i Stockholm stad ska ha tillgång till och kunna delta på lika villkor i samhällets gemenskap. Bifogat finns funktionshinderrådets samlade synpunkter på förslaget.

I likhet med vad som står i remissen vill förvaltningen understryka att det finns ett stort behov av informationsinsatser när åtgärderna i planen verkställs. Informationen behöver ha en helhetssyn där man samtidigt som man informerar om de nya parkeringsreglerna, berättar om förbättringar inom till exempel kollektivtrafik och cykelstråk.

### **Bilagor**

1. Remissbrev
2. Förslag till parkeringsstrategi
3. Förslag till plan för gatuparkering
4. Östermalms funktionshinderråds synpunkter på förslag till parkeringsstrategi och plan för gatuparkering

På [www.stockholm.se/parkeringsplanen](http://www.stockholm.se/parkeringsplanen) finns fördjupat underlag samt fråga/svar-lista.