



Handläggare

Christina Egerbrandt, Kungsholmen SDF
Samia Choudhury, Norrmalm, SDF
Hanna Markkula, Östermalm SDF
Gunilla Jalmarsson, Södermalm SDF

ÄLDREBOENDEPLANERING FÖR INNERSTADEN 2017, 2018-2019 MED UTBLICK MOT 2030/40

Ärendets beredning

Ärendet har tagits fram i samarbete mellan stadsdelsförvaltningarna Kungsholmen, Norrmalm, Östermalm och Södermalm.

Bakgrund

Kommunfullmäktige har uppdragit åt äldrenämnden att årligen ta fram förslag till äldreboendeplanering för äldre. Syftet med äldreboendeplaneringen är att ta fram förslag på åtgärder för att klara behovet av vård- och omsorgsboende på kort och lång sikt. Staden är indelad i fyra regioner för äldreboendeplanering, innerstaden, västerort, östra söderort och västra söderort. Respektive region tar fram ett dokument där det gemensamma behovet av ombyggnation, avveckling, nyproduktion och inriktningar/profiler analyseras. Arbetet samordnas av äldrenämnden som sammanställer ett underlag som ska föreläggas kommunfullmäktige och godkännas i samband med budget.

Äldreboendeplaneringen 2017, 2018-2019 för innerstaden bygger i enlighet med anvisningarna på Sweco:s reviderade framskrivning av äldreomsorgsbehovet i Stockholms stad. Uppgifter om antal bostäder och personer i vård- och omsorgsboende och servicehus samt kö, flyttströmmar och lediga platser är hämtade bl.a. ur paraplysystemet.

Sammanfattning

Tendensen i innerstaden har de senaste åren varit ett minskat behov av vård- och omsorgsboende som en konsekvens av minskat befolkningsunderlag.

Under förutsättning att nämnderna fattar beslut om en avveckling av Vasen och Vintertullen kommer antalet platser i vård- och omsorgsboende i innerstaden att minska med 138 platser fram till 2017. I detta antal ingår också en avveckling av Vindragaren. Stadsdelsförvaltningarna i innerstaden gör bedömningen att denna minskning bör kunna täckas till större delen av

befintliga platser. Swecos prognos (tabell 4) visar dock att behoven ökar efter 2020 och för att täcka framtida behov måste ersättningsboenden planeras.

Ärendet

Sweco:s framskrivna prognos av befolkning och behov för innerstaden

Framskrivningen grundar sig på Stockholms stads ordinarie befolkningsprognos framtagen i år, prognos 15 (P15) de första tio åren. Prognosen utgår ifrån den faktiska befolkningen sista december 2014. För den resterande perioden, 2025-2040 används en uppdatering av huvudscenariot i de prognoser som togs fram till rapporten *Befolkningsscenarier för Stockholm 2014-2040*, som utgår från antaganden om fruktsamhet, dödlighet och inrikes- och utrikesflyttning samt på antaganden om det framtida bostadsbyggandet. Sweco konstaterar att skillnaden mellan prognos 14 och 15 är att befolkningen ökar något snabbare. Det är antalet äldre, främst i yngre pensionsåldrar, som ökar mer i prognos 15 än i prognos 14. Detta är en effekt av att antalet inflyttare över 65 år är högre än tidigare. I tabellen nedan presenteras årets och föregående års befolkningsprognos för innerstaden där skillnaderna framgår.

	2014/2015	2020	2030	2040
65-79 år P14	42 040	48 660	50 960	56 690
65-79 år P15	43 760	49 480	52 500	58 370
Skillnad	+1720	+820	+1540	+1680
80-89 år P14	10 030	11 070	18 730	19 950
80-89 år P15	10 100	11 280	19 230	20 540
Skillnad	+70	+210	+500	+590
90 – år P14	3 520	3 060	3 400	6 070
90 – år P15	3 390	3 060	3 350	6 070
Skillnad	-130	0	-50	0

Tabell 1 Skillnad mellan P14 och P15. Källa: Sweco

Den största befolkningsökningen sker i åldersgruppen 65–79-åringar. Fram till 2030 beräknas antalet personer 65-79 år i innerstaden att öka med cirka 8 740 personer och fram till 2040 med cirka 14 610 i P15.

När det gäller personer 85 år och äldre minskar antalet personer inom alla stadsdelsområden, men mest inom Östermalm, fram till 2020. Från 2020 sker en ökning igen för att 2030 ha ökat med cirka 3 730 personer.

Mellan 2020 och 2030 beräknas 80- 84-åringarna att öka i alla stadsdelsområden med cirka 4 510 personer. Södermalm står för det till antalet största ökningen i åldersgruppen.

Från år 2020 fram till år 2030 beräknas antalet personer över 80 år att öka med cirka 8 240 personer.

	2015	2020	2030	2040
65-79 år	43 760	49 480	52 500	58 370
80-84 år	5 910	7 190	11 700	12 140
85-89 år	4 190	4 090	7 530	8 400
90 – år	3 390	3 060	3 350	6 070
Totalt	57 250	63 820	75 080	84 980

Tabell 2. Befolkningsutveckling i innerstaden 2015-2040. Källa: Sweco

Äldreomsorgstagare

Det finns en rad olika anledningar till att behovet av äldreomsorg i gruppen 65 år och äldre förändras över tid. Faktorer som påverkar kan vara en förändring inom åldersfördelningen i den äldre befolkningen där en ökning av andelen yngre äldre, som behöver relativt lite omsorg, leder till att det totala behovet minskar. Andra faktorer är att de äldre lever längre, blir friskare eller använder olika former av hjälpmedel. Även en högre medellivslängd för män, ökat sammanboende, en framtida högre utbildningsnivå samt en viss omfördelning mellan RUT och hemtjänst påverkar behovet.

Bakom Sweco:s prognos av antalet äldreomsorgstagare ligger, förutom befolkningsprognosen, antaganden om en förbättrad hälsa. Behovet av äldreomsorg totalt, t.ex. vård- och omsorgsboende, hemtjänst, dagverksamhet i innerstaden väntas minska fram till 2020 för att därefter öka med 2 480 personer mellan 2020 till 2040.

	2015*	2020	2030	2040
Kungsholmen	1 515	1 470	1 690	1950
Norrmalm	1 408	1 440	1 710	1 910
Östermalm	1 999	1 910	2 250	2 640
Södermalm	2 987	3 060	3 530	3 870
innerstaden	7 909	7 880	9 180	10 360

* faktiska uppgifter september 2015

Tabell 3. Prognos äldreomsorgstagare totalt boende, hemtjänst och dagverksamhet. Källa: Sweco

Äldreomsorgstagare med insatsen vård- och omsorgsboende förväntas minska fram till runt 2020 inom Kungsholmen och Östermalm medan det ökar inom Norrmalm och Södermalm. Efter 2020 beräknas antalet äldreomsorgstagare med beslut om vård- och omsorgsboende bli fler. Enligt Sweco:s prognos är ökningen 320 personer fram till 2030 och 790 personer fram till 2040.

	2015*	2017	2020	2025	2030	2040
Kungsholmen	427	410	400	420	450	540
Norrmalm	411	410	420	450	500	590
Östermalm	588	570	540	560	630	790
Södermalm	788	780	800	840	910	1 040
Innerstaden	2 214	2170	2 160	2 270	2 510	2 960

* faktiska uppgifter september 2015

Tabell 4. Prognos äldreomsorgstagare vård- och omsorgsboende. Källa: Sweco

I innerstaden är andelen omsorgstagare idag 11,8 % av befolkningen över 65 år. För vård- och omsorgsboende är andelen 3,3 %. År 2040 förväntas andelen omsorgstagare i relation till befolkningen ha minskat till 10,1 % och för vård- och omsorgsboende till 2,9 %.

Vård- och omsorgsboende i innerstaden november 2015

Antal platser						
SDN	Somatik	Demens	Profilboende	Korttidsvård		Totalt
				Somatik	Demens	
Kungsholmen						
Egen regi/ entrepr.	124	210	32	9	8	383
Privata LOV	62	53				115
Norrmalm						
Egen regi/ entrepr.	99	201	18	2	1	321
Privata LOV	53	39				92
Östermalm						
Egen regi/ entrepr.	213	194	0	10	0	417
Privata LOV	67	45				112
Södermalm						
Egen regi/ entrepr.	349	334	0	9	13	705
Privata LOV	37	23				60
Totalt egen regi/ entrepr.	785	939	50	30	22	1 826
Totalt LOV	219	160				379
Totalt antal platser						2 205

Tabell 5. Antal faktiska platser i vård- och omsorgsboende, inklusive korttidsplatser, inom region Innerstaden, november 2015.

Kungsholmens två profilboenden har 23 platser geropsykiatri respektive 9 platser stroke. Inom Östermalm och Södermalm finns totalt 19 platser med äldre-psykiatrisk inriktning som inte är profilboende men ingår i totalsumman.

Innerstaden har uppdaterat antalet platser i vård- och omsorgsboende, inklusive korttidsplatser, som finns belägna inom region innerstaden. Den större förändring som skett sedan 2014 är att antalet privata LOV-platser på Södermalm har minskat från 110 till 37. Totalt finns 1 826 platser i egen regi och entreprenördriven verksamhet. Därutöver finns 379 privata LOV-platser. Det totala antalet platser uppgår till 2 205.

Antal personer som bor i vård- och omsorgsboende med beslut från innerstaden

Antal köp av månadsplatser i vård- och omsorgsboende för regionen som helhet har minskat med 25 platser jämfört med föregående år. Norrmalms stadsdelsnämnd redovisar ett ökat köp av vård- och omsorgsboendeplatser medan övriga har minskat antalet köpta platser.

SDN	Somatik	Demens	Profilboende	Korttids- vård	Totalt 2015	Totalt 2014	Diff totalt
Kungsholmen	158	234	8	28	428	431	-3
Norrmalm	144	233	7	27	411	401	10
Östermalm	276	296	13	13	598	619	-21
Södermalm	330	440	19	24	813	824	-11
Totalt 2015	908	1 203	47	92	2 250		
Totalt 2014	1 013	1 144	81	37		2 275	
Diff 2014- 2015	-105	59	-34	55			-25

Tabell 6. Totalt antal helmånaderspersoner (dygn/30 dagar i nov) i vård- och omsorgsboenden inom valfrihetssystemet per beställande förvaltning och inriktning, nov 2014 och nov 2015 (Källa: Info View per beställande SDN)

Flyttströmmar innerstaden

Sammanställning av flyttströmmar mellan regionerna visar att andelen beslut på vård- och omsorgsboende som verkställs inom regionen är 77 % för innerstaden. Andelen har legat relativt konstant de senaste åren och påvisar att personer i innerstaden i något högre grad än i övriga regioner väljer att bo kvar inom sin region. Innerstaden köper således totalt 23 % av platserna i andra regioner och kommuner. Fördelningen av dessa köp är 7 % utanför Stockholm, 9 % i östra söderort, 3 % i västerort och 4 % i västra söderort.

Av ytterstadens äldre med beslut om vård- och omsorgsboende har 18 % från Västerort, 11 % från östra söderort och 13 % från västra söderort valt att bo i innerstadens egen regi- och entreprenad drivna vård- och omsorgsboenden.

Kö och lediga platser

Valfrihetssystemet inom vård- och omsorgsboenden, som infördes i Stockholm den 1 juli 2008, innebär att den som fått ett beslut om vård- och omsorgsboende har möjlighet att stå i kö till totalt tre boenden. Man kan stå kvar i kön till önskade boenden även efter att man har flyttat in på ett annat vård- och omsorgsboende.

En sammanställning av antal personer i kö i innerstaden den 2 december 2015 visar att de flesta personer står i kö till ett boende som är beläget i den egna stadsdelen eller närbelägen stadsdel eller kommun. Uppgifterna kan avse samma person som står i flera köer. Till boenden belägna i innerstaden står totalt 542 personer i kö vilket motsvarar 58 % av samtliga i kön, varav flest, 75 personer står i kö till Stockholms sjukhem, 66 personer till Löjtnantsgården, 51 personer till Borgerskapets Äldreboende och 43 personer står i kö till Sabbatsbergsbyns vård- och omsorgsboende. Sexton boenden i valfrihetssystemet har en kö med fler än 15 personer. De är till övervägande del belägna i innerstaden.

Den 1 december 2015 fanns totalt 27 lediga platser i vård- och omsorgsboende i innerstaden, samtliga avser somatik. Antalet lediga platser inom de olika inriktningarna kan variera över tid. Platser kan vara lediga i väntan på att erbjudanden går ut.

	Demens	Somatisk	Totalt
Bergsunds vård- och omsorgsboende		1	1
Kampementets Äldreboende		2	2
Kosmo Kattrumpstullen		4	4
Serafens vård- och omsorgsboende		1	1
Vasens vård- och omsorgsboende		4	4
Vintertullens vård- och omsorgsboende		13	13
Väderkvarnens vård- och omsorgsboende		2	2
Totalt		27	27

Tabell 7 Lediga lägenheter per 2015-12-01

Boendetider

Andel avslut inom två månader har varierat mellan åren. För startåret 2014 ligger avsluten inom två månader högre än 2013 i alla områden utom Västerort. Det finns olika faktorer som kan ligga bakom skillnader i boendetider, till exempel att äldre bor kvar i den egna bostaden i högre utsträckning med hemtjänst. Innerstadens äldreboendeplaneringsgrupp ser även ökning av att äldre som tackar nej till erbjudande om plats på vård- och omsorgsboende. De äldre som tackar nej till ett erbjudande gör det av olika skäl och utifrån olika omständigheter. En del tackar nej eftersom de vill invänta plats på önskat boende, andra tackar nej till erbjudanden eftersom de upplever en period av mindre omsorgsbehov när erbjudandet kommer, varför man vill bo kvar i den egna bostaden ett tag till. En del personer tackar nej med motivering att de inte är redo att flytta ännu.

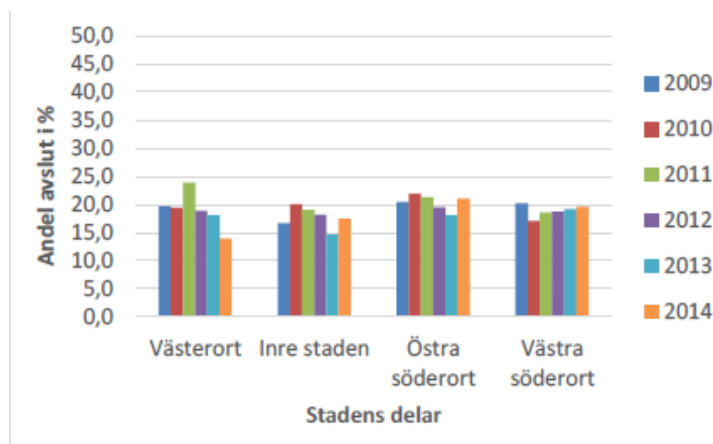


Diagram 1. Andel avslut inom två månader från att en boendeperiod VoB i staden påbörjats efter stadens fyra delar startåren 2009 – 2014
Källa: "Boendetider vård- och omsorgsboenden i Stockholms stad"

Förelägganden från Arbetsmiljöverket

Det finns föreläggande från Arbetsmiljöverket för Vasens vård- och omsorgsboende tillhörande Norrmalms stadsdelsnämnd om att vård- och omsorgsarbete inte får bedrivas efter den 30 november 2017.

Inga förelägganden finns på boenden tillhörande Kungsholmens, Östermalms och Södermalms stadsdelsnämnder.

Synpunkter och förslag

Vård- och omsorgsboende

Tendensen i innerstaden har de senaste åren varit ett minskat behov av vård- och omsorgsboende som en konsekvens av minskat befolkningsunderlag. Under 2015 har efterfrågan av plats på vård- och omsorgsboende dock ökat mer än prognostiserat för Norrmalms stadsdelsnämnd. Det är emellertid för tidigt att säga om det är en tillfällig förändring.

Flyttströmmar visar att andelen vård- och omsorgsboendebeslut som verkställs inom regionen är 77 % för innerstaden, flertalet väljer således att bo kvar inom sin region. I och med kundvalssystemet tas bostäderna i innerstaden även i anspråk av personer från andra regioner. Efterfrågan på bostäder med stadskvaliteter är således stor även när det gäller särskilt boende. Regionen har även jämförelsevis en hög andel ansökningar från personer från andra kommuner.

Innerstaden gör bedömningen att inget vård- och omsorgsboende inom regionen bör avvecklas utan att ersättningsboende planeras på sikt. Utvecklingen måste noggrant följas under kommande år.

Behov av ombyggnationer och större investeringar

För *Kungsholmens stadsdelsnämnd* har ett stort behov av renovering och upprustning av Alströmerhemmets vård- och omsorgsboende och Fridhemmets servicehus. Om dessa boenden ska kunna fortsätta att fungera i framtiden krävs att de får en standard som kan hålla över lång tid. Det gäller både de tekniska delarna, t ex ventilation, och lägenheternas och gemensamhetsutrymmenas standard. Fastighetsägaren Micasa har för närvarande ingen aktuell plan för denna upprustning vilket är oroande då förvaltningen fått reaktioner på den höga hyresnivån kopplat till den dåliga standarden och ofräscha lägenheter. Förvaltningen befarar att det framöver kan uppstå svårigheter att hyra ut lägenheterna. Även inom Pilträdet servicehus finns behov av uppfräschning av framför allt lägenheterna.

Av *Östermalms stadsdelsnämnds* vård- och omsorgsboenden är de flesta i gott skick. Dianagårdens vård- och omsorgsboende har vissa renoveringsbehov, bland annat planeras ett stambyte på bottenvåningen. Arbetsmiljöverket har påtalat brister i hygienutrymmena. En ombyggnad planeras under 2016 och 2017 av ca 15 badrum för att motsvara arbetsmiljökraven.

För *Södermalms stadsdelsnämnd* har Micasa påbörjat en ombyggnation till ett modernt vård- och omsorgsboende på Hornstull. Micasa fastigheter har skrivit kontrakt med två privata utförare som hyresgäster till de ombyggda lokalerna. Vingslaget Omsorg AB/Bräcke Diakoni har kontrakt på ett vård- och omsorgsboende med 36 lägenheter och Attendo på ett med 54 lägenheter.

Vintertullens vård- och omsorgsboende har drabbats av fuktskador och har behov av att renoveras under de närmaste åren. Ett renoveringsarbete har påbörjats under hösten 2015. I samband med höstens arbete framkom att omfattningen av renoveringsbehovet är betydligt större än den tidigare bedömningen. Ett förslag kommer att läggas fram till stadsdelsnämnden om en avveckling av Vintertullens vård- och omsorgsboende, servicehus och dagverksamhet. I november 2015 evakuerades 27 personer, varav 24 valde att flytta till Väderkvarnens servicehus.

Vindragarens vård- och omsorgsboende, som drivs på entreprenad, behov av andra lokaler och ett förslag är att i samband med att avtalet upphör i september 2017 flytta verksamheten till andra lokaler. Nuvarande lokaler lämnas då tillbaka till Micasa Fastigheter, som kommer att renovera lokalerna för att hyra ut till ny hyresgäst. Det finns flera intressenter som vill fortsätta av att driva vård- och omsorgsboende i Vindragarens gamla lokaler på Reimersholme. Inom Södermalm skapas två nya vård- och omsorgsboenden ungefär samtidigt som Vindragarens verksamhet flyttar

och de som bor på Vindragaren har då möjlighet att välja något av dessa två alternativ.

Avveckling

Fram till år 2017 kommer antalet platser i vård- och omsorgsboende i innerstaden att minska med 138 platser. Vintertullen, Vindragaren och Vasen avvecklas medan nya platser tillkommer på Hornstull. Antal platser kommer att minska till 2 067 år 2017. Enligt Swecos prognos minskar behovet till 2 170 platser år 2017 och 2 160 platser år 2020, sedan vänder det upp igen. Differensen mellan 2 170 och 2 067 är 103 platser.

Vintertullen	- 116	Avvecklas fr o m första kvartalet 2017
Vindragaren	- 34	Intressenter finns för fortsatt drift.
Vasen	- 78	Avvecklas första kvartalet 2017
Hornstull	+ 90	Öppnar i början av 2017
Totalt	- 138	

Tabell 8 Avvecklade och tillkommande platser i vård- och omsorgsboende.

Stadsdelsförvaltningarna i innerstaden gör bedömningen att denna minskning bör kunna täckas till större delen av befintliga platser. En ”buffert” finns i de 23 % av befintliga platser som innerstaden i nuläget säljer till andra stadsdelsnämnder. Swecos prognos (tabell 4) visar dock att behoven ökar efter 2020 och för att täcka framtida behov måste ersättningsboenden planeras.

Behov av nybyggnation

Från år 2022 väntas antalet äldreomsorgstagare av vård- och omsorgsboende långsamt börja öka igen för att år 2030 beräknas ha ökat med drygt 300 personer i innerstaden. Innerstaden ser ett långsiktigt ökat behov på grund av flyttströmmar till innerstaden från andra stadsdelsnämnder och på grund av nya bostadsområden som byggs i Hagastaden, Nya Djurgårdsstaden, Marieberg och Västra Kungsholmen.

Det är nödvändigt att de nya boendena är byggda för flexibel användning, så att de kan fungera som antingen äldre-, trygghets- eller seniorboende och därmed kunna anpassas till aktuella behov. Det är angeläget att alla lägenheter i bostadsområdet från början utformas så att de även kan fungera för personer med t.ex. rörelsehinder eller synskador. På så sätt kan även äldre i större utsträckning bo kvar hemma och inte behöva flytta till annan boendeform.

Kungsholmens stadsdelsförvaltning bedömer, att för att kunna genomföra en renovering av Alströmerhemmet och Fridhemmet, krävs nybyggnation av ett motsvarande vård- och omsorgsboende. Det finns ett stort värde i att kunna flytta hela boendet – brukare och personal – tillsammans istället för

att evakuera brukarna till olika boenden eller att vänta ut och tomställa lägenheterna. Ett nytt boende behövs också på sikt för att säkerställa tillgången på äldreboendeplatser i innerstaden.

Norrmalms stadsdelsnämnd har fått föreläggande från Arbetsmiljöverket att omsorgsarbete inte får bedrivas på Vasens vård- och omsorgsboende om inte bristerna åtgärdas. Med anledning av Arbetsmiljöverkets föreläggande kommer Vasens vård- och omsorgsboende med 78 lägenheter att avvecklas första kvartalet 2017. Norrmalms stadsdelsförvaltning deltar i planeringen av boenden för äldre i Hagastaden.

Östermalms stadsdelsförvaltning bedömer att efterfrågan ryms inom nuvarande bestånd av vård- och omsorgsboende men bedömer att det på sikt behöver reserveras tomt för uppförandet av ett nytt boende för äldre i Norra Djurgårdsstaden.

Södermalms stadsdelsnämnd är tillgodosett med vård- och omsorgsboende om prognoserna stämmer och en bedömning är att behovet/efterfrågan ryms inom nuvarande bestånd tillsammans den planerade utökningen vid Hornstull av vård- och omsorgsboende fram till 2020 trots att Vintertullen avvecklas.

Korttidsvård

Korttidsplatserna används för avlastning, växelvård och trygghetsplats vilket är ett värdefullt stöd till den som är anhängigvårdare. De korttidsplatser som finns idag tillgodoser anhängigas önskemål om närhet till den närstående.

Inom innerstaden finns totalt 52 platser för korttidsvård varav 22 platser avser demens och 30 platser avser somatisk inriktning. Det har skett en omfördelning av platser med somatisk och demensinriktning och en plats har minskat sedan förra årets äldreboendeplanering. Innerstaden ser i dagsläget inget behov av att avveckla de befintliga platserna för korttidsvård. Efterfrågan på växelvårdsplatser kommer att bevakas då de kan skapa möjligheter för fler äldre att bo kvar i ordinärt boende.

Antal befintliga platser i korttidsvård

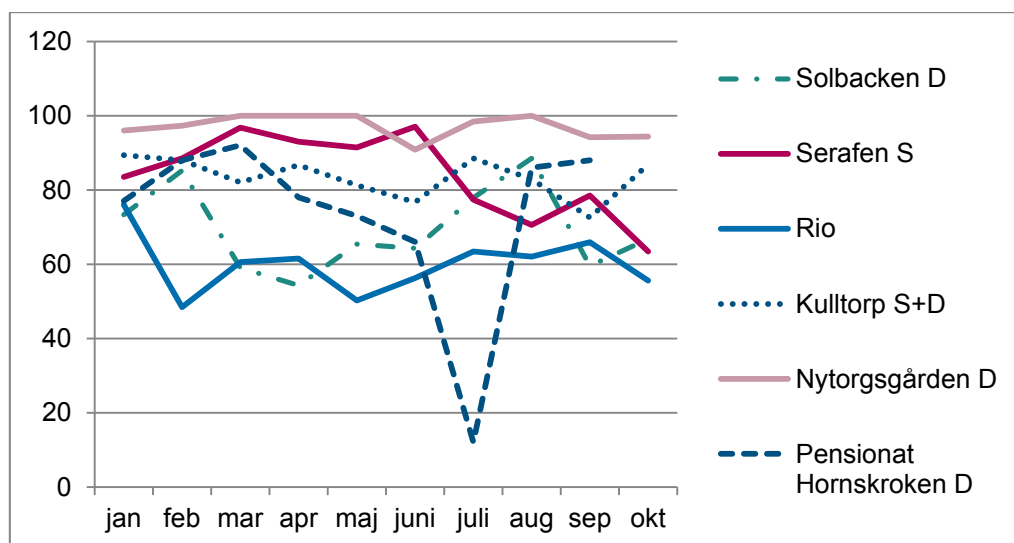
	Somatik	Demens	Totalt
Kungsholmen			
Egen regi/ entrepr.	9	8*	17
Norrmalm			
Egen regi/ entrepr.	2	1	3**
Östermalm			
Egen regi/ entrepr.	10	0	10
Södermalm			
Egen regi/ entrepr.	9	13	18
Totalt egen regi/ entrepr.	30	22	52

* varav en plats fn är permanent boende

** endast växelvård

Tabell 9 Antal befintliga platser på korttidsboende

Beläggning



* Hornskroken har stängt under juli månad.

Diagram 2. Beläggning på korttidsboenden inom innerstaden

Grafen ovan visar beläggningen för korttidsboendena i innerstaden. Behovet av att köpa korttidsplatser varierar mellan stadsdelsnämnderna. Östermalm har behov av att köpa demensplatser medan Norrmalm har behov av att köpa alla typer av korttidsplatser eftersom stadsdelen endast har korttidsplatser för växelvård.

Under arbetet med äldreboendeplaneringen har innerstaden uppmärksammat att stadsdelsnämnderna köper korttidsplatser av andra stadsdelsnämnder och i andra kommuner istället för att köpa platser inom innerstaden. Boendesamordnarna i innerstaden har under 2016 fått i uppdrag att i större utsträckning kommunicera mellan innerstadens stadsdelsförvaltningar om lediga korttidsplatser och öka köpen av

innerstadens befintliga platser. Uppdraget kommer att utvärderas under våren 2016.

Under åren 2013-2015 har det pågått ett försök med sju korttidsplatser för svårt sjuka äldre på Serafens vård- och omsorgsboende. Platserna har finansierats med projektmedel från Äldrenämnden. Fortsatta projektmedlen finns och verksamheten fortsätter under 2016 för att sedan utvärderas av Äldreförvaltningen.

Profilboende

Profilboende har profilering mot en målgrupp som har särskilda behov utifrån någon form av gemensam sjukdomsdiagnos eller funktionsnedsättning. Det kan till exempel vara Parkinsons sjukdom, specifika demenssjukdomar såsom frontallobsdemens, psykiatriska diagnoser, missbruksproblematik eller hjärnskador.

Inom Kungsholmen och Norrmalm finns totalt 41 profilboendeplatser med äldrepsykiatrisk inriktning och nio platser med inriktning stroke. Platserna redovisas som profilboende i Paraplysystemet och har en högre ersättning. Profilboende ingår inte i stadens valfrihetssystem och det krävs biståndsbeslut med inriktning profilboende.

	äldrepsykiatri	stroke
Kungsholmen	23	9
Norrmalm	18	
Summa	41	9

Tabell 10. Antal platser i profilboenden i innerstaden

Serafens vård- och omsorgsboende har en enhet för personer med stroke. Det har fallit väl ut och det förefaller finnas ytterligare behov av sådan verksamhet. Även enheter som riktar sig till målgruppen äldre med omfattande och/eller avancerad hälso- och sjukvård behöver utvecklas.

Boenden med inriktning äldrepsykiatri

Inom Östermalms och Södermalms stadsdelsnämnder finns totalt 19 platser med äldre-psykiatrisk inriktning som inte är profilboende enligt definitionen ovan. Målgruppen är somatiskt respektive demenssjuka personer som har lättare och/eller avklingande psykiatrisk problematik. Platserna ingår inte i stadens valfrihetssystem utan förmedlas av bosamordnare inom respektive förvaltning. Platserna har ersättning enligt demensnivå.

	somatik med psykiatrisk inriktning	demens med psykiatrisk inriktning
Östermalm	8	
Södermalm		11

Tabell 11. Boende med psykiatrisk inriktning/ej profil – innerstaden

HVB

Hem för vård eller boende, HVB, är en verksamhet som bedriver behandling eller är inriktad på omvårdnad och stöd. Samtliga förvaltningar i innerstaden köper platser i HVB-hem för äldre med psykiska funktionsnedsättningar. För närvarande erhåller totalt 47 personer inom innerstaden en plats på HVB-hem, 14 platser inom staden och 33 platser i annan kommun. Uppfattningen är att tillgången motsvarar efterfrågan.

SHIS

SHIS Bostäder -Stiftelsen hotellhem i Stockholm - är Stockholms stads bostadssociala resurs med uppdraget att tillhandahålla bostäder för personer som av olika skäl inte kan få en egen lägenhet. Stödboende inom SHIS är inte en insats inom äldreomsorgen. Inom innerstaden erhåller totalt 36 personer över 65 år en sådan bostad, med eller utan stöd.

Innerstaden ser en tendens att gruppen äldre med psykosociala problem, missbruk och hemlöshet ökar. Det gäller personer som av olika skäl inte klarar ett ordinarie boende, men som inte är i behov av särskilt boende med heldygnsomsorg. Inom servicehusen bor idag äldre med psykiska funktionsnedsättningar, missbruksproblematik eller personer som varit hemlösa och deras behov kan inte alltid tillgodoses inom denna boendeform. Det är nödvändigt att staden ser över hur dessa personers behov ska tillgodoses samt var ansvaret för denna målgrupp ska ligga.

Intressentboende/särskilt inriktning

Intressentboende är ett boende som inriktas mot målgrupper utifrån intresseområden såsom religion, kultur eller språk. Vård- och omsorgsboenden med sådana inriktningar ingår i stadens valfrihetssystem. Inom Östermalms stadsdelsnämnd finns ett seniorboende med HBTQ-inriktning, i övrigt finns inga boenden med definierad språklig eller kulturell inriktning. Innerstaden ser inga behov av boenden för finsktalande personer utöver de platser som köps idag.

Servicehus

Nämnd	Servicehus	Antal lägenheter	Lediga lägenheter 151201
Kungsholmen	Fridhemmet	134	3
	Pilträdet	115	0
Norrmalm	Väderkvarnen	26	0
Södermalm	Hornstull	88	3
	Vintertullen	*94	7
Totalt		457	13

** varav 62 uthyrningsbara, av dessa är 15 är flyttade till Väderkvarnens servicehus. Resterande 32 är tomställda eller används som kontors- och personallokaler under ombyggnationen av Vintertullen.*

Tabell 12. Antal servicehuslägenheter

Inga lägenheter är under ombyggnad eller används för evakuering eller korttidsvård. Om nämnden fattar beslut om att avveckla Vintertullen kommer 94 servicehuslägenheter att omstruktureras under 2017. De boende i de servicehuslägenheterna på Vintertullen kommer att kunna erbjudas servicehuslägenhet på Södermalm eller på annan plats i staden om de så önskar efter avvecklingen 2017.

Svårt sjuka – en probleminventering

Vård- och omsorgsboenden säger ibland nej till att ta emot svårt sjuka personer och personer med specifika medicinska insatser som kräver särskild kompetens och individuell övervakning. Detta med hänvisning till att de inte klarar att hantera dessa personer och att de redan har flera svårt sjuka personer och resursmässigt inte klarar att ta emot fler.

I stadens kösystem hanteras alla lika och alla har sin valfrihet att välja boende. Förvaltningarnas uppfattning är att den äldres behov alltid måste vara i centrum. Det innebär bland annat att inte bara få ett vård- och omsorgsboende utan att få rätt boende, d.v.s. ett boende som klarar av att hantera den äldres vårdbehov och andra problem. Den äldres speciella behov måste framgå vid vårdplaneringarna. Inom ramen för det kommunala uppdraget behöver kunskapen inom hälso- och sjukvårdsområdet utvecklas. Det gäller både utförare och beställare.

För att möta de äldres behov behöver enheter som riktar sig till målgruppen äldre med omfattande och/eller avancerad hälso- och sjukvård utvecklas, exempelvis som profilboende. Behoven tillgodoses idag inom valfrihetssystemet för somatik och demens men gruppen svårt sjuka med särskilda behov har ökat.

Boendet måste också ges förutsättningar att förbereda den äldres inflyttning på ett bra sätt. Idag finns ibland inte alltid tillräckligt med tid

för detta innan inflyttning. För att boendet ska hinna inhämta kunskap om den enskildes speciella behov, tillskansa sig eventuell utbildning och på så sätt känna en större trygghet behöver samordningen mellan sjukhus, biståndshandläggare och utförare (vård- och omsorgsboende) förbättras.
