

# Behovsanalys för verksamhetsområde 4 Individ- och familjeomsorg

2017 - 2021



tyresö kommun



## Innehållsförteckning

<b>1</b>	<b>Sammanfattning .....</b>	<b>3</b>
<b>2</b>	<b>Beskrivning av verksamhetsområdet .....</b>	<b>4</b>
<b>3</b>	<b>Omvärldsanalys .....</b>	<b>4</b>
3.1	Sammanfattning.....	4
3.2	Konsekvensanalys .....	5
<b>4</b>	<b>Omvärldsförändring.....</b>	<b>5</b>
<b>5</b>	<b>Befolkningsutveckling och prognoser .....</b>	<b>7</b>
<b>6</b>	<b>Behov inom respektive verksamhet inom verksamhetsområdet .....</b>	<b>8</b>
6.1	Barn och unga 0 – 20 år .....	8
6.2	Vuxna .....	12
6.3	Ekonomiskt bistånd.....	14
<b>7</b>	<b>Förändringsbehov och slutsatser .....</b>	<b>15</b>
7.1	Ekonomiska konsekvenser .....	16
<b>8</b>	<b>Bilagor .....</b>	<b>17</b>
8.1	Bilaga 1. Beslut om taxor och avgifter .....	17

## 1 Sammanfattning

- Befolkningsökningen på femton procent fram till år 2021 innebär ett motsvarande ökat resursbehov för individ- och familjeomsorgens verksamheter.
- Individ- och familjeomsorgen omfattning och inriktning påverkas främst av externa faktorer såsom arbetsmarknadsläget, socialförsäkringssystemet, konjunkturläget, tillgången till bostäder m.m., vilket innebär att behovens omfattning är svåra att påverka.
- Med anledning av flyktingfrågorna kommer det att bli ett ökat behov av insatser från alla delar av individ- och familjeomsorgen de närmaste åren. Den nya bostättningslagen kommer att påverka alla verksamheter inom individ- och familjeomsorg, andra verksamheter inom socialtjänsten samt andra verksamheter inom kommunen, som t ex skola och förskola.
- Antalet anmälningar och utredningar avseende barn och unga (exkl ensamkommande) har ökat signifikant under 2015 och det har varit en stigande trend sedan 2009.
- Vid samarbete med andra aktörer, såsom skolan, barn- och ungdomspsykiatri, m fl, behöver ansvarsgränser tydliggöras så att rätt hjälp ges vid rätt tid, av rätt aktör.
- Antalet barn och unga placerade på institution eller familjehem är väsentligt lägre än riket men något högre än länet. Andelen placeringar ligger på en förväntad nivå utifrån den socioekonomiska strukturen. Tyresö har en hög andel placerade på familjehem och en låg andel på institution.
- Insatser för vuxna med missbruks- eller beroendeproblem följer i huvudsak samma utveckling som i riket och länet men Tyresö har väsentligt mer individuellt behovsprövade öppna insatser.
- Tyresö har en låg andel personer som får ekonomiskt bistånd och även relativt få som uppbär ekonomiskt bistånd under lång tid.

## 2 Beskrivning av verksamhetsområdet

Individ- och familjeomsorgen omfattar såväl allmänt förebyggande som individuellt inriktade insatser för barn, ungdomar och vuxna. Insatserna består bland annat av ekonomiskt bistånd, familjerådgivning, missbruksvård, insatser för barn och ungdom, mottagande av ensamkommande flyktingbarn, stödboende, förebyggande insatser och anhörigstöd.

Verksamhetens syfte är att vara ett skyddsnät och en garanti för att de som bor eller vistas i kommunen får den hjälp och det stöd de behöver för att kunna leva i ekonomisk och social trygghet. Barnperspektivet och barns rättighet till en trygg uppväxt ska genomsyra allt som görs. Tidiga insatser ger bättre förutsättningar för en stabil livssituation. Därför ska det finnas ett utbud av stödotsatser som inte kräver utredning eller biståndsbeslut med målet att stärka den enskildes självständighet.

## 3 Omvärldsanalys

### 3.1 Sammanfattning

Teknikutvecklingen har lett till enorma förändringar de senaste årtiondena; datorer, internet, mobiltelefoner, industrirobotar och mycket mer. Datorkapaciteten ökar nu i en sådan takt att datorer och robotar i framtiden kommer att utföra allt mer komplexa uppgifter i ett samhälle som kommer att vara ständigt uppkopplat. Teknikutveckling är ett område som bedöms som ett viktigt område för kommunen att följa och skapa beredskap inför.

De förändringar som kommer till följd av teknikutvecklingen ställer stora krav på ett förändringsarbete inom alla kommunens verksamheter de kommande tio åren. År 2025 ser vi framförallt framför oss att:

- de flesta av informationstjänster, ansökningar och beslut kan utföras när som helst på dygnet och via automatiserade funktioner.
- nästan alla insatser och tjänster kommer att kunna utföras på distans
- i stort sett all elektronisk teknik kommer att vara trådlös, inbyggd eller bärbar och röststyrd
- virtual reality och augmented reality kommer att användas som verktyg inom alla verksamheter
- big data hjälper till att fatta beslut
- allting kommer att vara uppkopplat och automatiseringen kommer att ta över en stor del av det arbete som idag utförs av personal.
- våra medborgare kommer att möta en förändrad arbetsmarknad och som arbetsgivare kommer vi att efterfråga en annan kompetens.

### 3.2 Konsekvensanalys

Individ- och familjeomsorgens olika verksamheter bygger till övervägande del på personliga kontakter och möten. Verksamheten är mycket personalintensiv och de flesta uppgifter som utförs av personal idag kommer även under de närmaste fem åren behöva utföras av personal. Vissa effektiviseringar kommer dock att kunna göras med hjälp av tekniken, t ex

- Ansöknings- och handlägningsprocesser kan underlättas genom digitaliserad och delvis automatiserade processer
- Personalens dokumentation kan underlättas genom att bärbar och röststyrd teknik möjliggör dokumentation på plats under arbetet.
- Kontakter och möten på distans, t ex tolktjänster.

## 4 Omvärldsförändring

### Sysselsättning och konjunktur

Arbetsförmedlingens prognos<sup>1</sup> pekar på en fortsatt stark arbetsmarknad och att antalet inskrivna arbetslösa kommer fortsätter att minska. Samtidigt ser vi en utveckling där allt fler riskerar att fastna i långa tider av arbetslöshet. Under de kommande åren blir tudelningen på arbetsmarknaden allt tydligare. Arbetslösheten minskar stadigt i grupper med en starkare ställning på arbetsmarknaden. Inrikes födda i åldern 25-64 år har särskilt låg arbetslöshet. Grupper med en svagare position får fortsatt svårt att hitta arbete. Till dessa grupper räknas utomeuropeiskt födda, arbetslösa i åldern 55-64 år, arbetslösa med funktionsnedsättning som innebär nedsatt arbetsförmåga och arbetslösa med högst förgymnasial utbildning.

### Ny lag om mottagande av vissa nyanlända för bosättning<sup>2</sup>

Från och med den 1 mars 2016 är alla kommuner skyldiga att ta emot nyanlända för bosättning. Syftet med den nya lagen är att förbättra nyanländas möjligheter att komma in i samhället och på arbetsmarknaden. Bosättningslagen omfattar nyanlända som har beviljats uppehållstillstånd som flyktingar eller annan skyddsbehövande enligt vissa bestämmelser i utlänningslagen samt anhöriga till dessa personer. Anvisningar till kommunerna omfattar nyanlända som vistas i anläggningsboenden och kvotflyktingar.

### Ensamkommande barn

Migrationsverket bedömer att mellan 12 000 och 27 000 ensamkommande barn beräknas komma att söka asyl i Sverige under 2016<sup>3</sup>. Under 2015 sökte 35 000

---

<sup>1</sup> Arbetsförmedlingens prognos för åren 2016 och 2017, dec 2015

<sup>2</sup> Lag 2016:38 om mottagande av vissa nyanlända invandrare för bosättning.

<sup>3</sup> Migrationsverkets informationsbrev ”Aktuellt om ensamkommande barn och ungdomar”, mars 2016”.

ensamkommande barn asyl, vilket översteg prognosen kraftigt (7 800 barn<sup>4</sup>). Av de ensamkommande barnen var 92 procent pojkar och åtta procent flickor.

### **Ny modell ska fördela ensamkommande barn och unga rättvist mellan kommuner**

Ensamkommande barn fördelas inte rättvist mellan kommunerna, mottagandet är oförutsägbart och förutsättningarna att planera kan förbättras.

Migrationsverket har fått i uppdrag att ta fram en ny anvisningsmodell för ensamkommande barn och unga. Modellen ska vara i kraft den 1 april 2016.

Regeringen vill att den nya anvisningsmodellen ska bygga på en fastställd andel som baseras på kommunens storlek, förutsättningar och tidigare mottagande av asylsökande, nyanlända och ensamkommande barn.

### **Analys av mottagandet av ensamkommande flyktingbarn**

Den kraftiga ökningen av antalet ensamkommande asylsökande barn till Sverige under förra året innebär ett hårt tryck på socialtjänsten i många av landets kommuner. För att få en samlad bild av hur situationen ser ut och underlätta för den sociala barn- och ungdomsvården behövs en fördjupad analys.

Socialstyrelsen har fått i uppdrag att göra denna analys. Senast i juni 2017 ska uppdraget slutredovisas.

### **Regeringen gör miljardsatsning för att stärka den sociala barn- och ungdomsvården**

Satsningen på den sociala barn- och ungdomsvården omfattar 250 miljoner kronor årligen 2016-2019. Socialstyrelsen har fått i uppdrag att utforma en stimulanssatsning för att stärka bemanningen inom den sociala barn- och ungdomsvården. Socialstyrelsen får också i uppdrag att fördela medel till kommuner för utbildnings- och kompetensutvecklingsinsatser inom den sociala barn- och ungdomsvården. Satsningarna på stärkt bemanning och kompetensutveckling är viktiga för att förbättra situationen för socialtjänsten som under längre tid haft svårigheter att rekrytera och behålla erfaren personal. Ökningen av antalet ensamkommande barn har inneburit ytterligare utmaningar och stress i arbetet. Socialstyrelsen ska lämna en slutredovisning av satsningen i juni 2017.

### **Stödboende - ny form av placering för barn och unga**

Barn och unga som inte kan bo i det egna hemmet kan i dag placeras i ett familjehem eller ett hem för vård eller boende (HVB). Stödboende införs som en ny placeringsform för barn och unga mellan 16 och 20 år. Det huvudsakliga syftet med stödboendet är att träna och förbereda den unga personen inför vuxenlivet och ett självständigt boende. Stödboendet kan vara ett fristående

---

<sup>4</sup> Migrationsverket informationsbrev ”Aktuellt om ensamkommande barn och ungdomar”, april 2015

placeringsalternativ eller fungera som utslussning efter annan vård utanför det egna hemmet. Lagen gäller från 1 januari 2016.

### Myndigheten för vård- och omsorgsanalys kartlägger HVB-boenden

Ökningen av antalet ensamkommande barn som söker asyl i Sverige har inneburit att verksamheter som förmedlar familje- och jourhem har vuxit kraftigt i antal. Idag är den nationella överblicken av de här verksamheterna svag. Myndigheten för vård- och omsorgsanalys ska kartlägga och analysera HVB-boenden samt familje- och jourhem med konsulentstöd.

I uppdraget ingår också att kartlägga tjänsteutbudet hos verksamheterna samt vilken kompetens och utbildningsbakgrund de anställda har samt kostnadsjämförelser för den enskilt bedrivna verksamheten i förhållande till när en kommun själv är huvudman. Uppdraget ska slutredovisas i december 2016.

## 5 Befolkningsutveckling och prognoser

**Tabell 1: Befolkningsutveckling för verksamhetsområde 4**

Ålder	Utfall 2015	Prognos 2016	Prognos 2017	Prognos 2018	Prognos 2019	Prognos 2020	Prognos 2021
0-20 år	13 166	13 319	13 490	13 894	14 624	14 838	15 082
21+	33 011	33 663	34 145	35 308	37 142	37 580	38 090
Alla åldrar	46 177	46 982	47 634	49 202	51 767	52 418	53 172

### Demografi

Befolkningen ökar i Sverige, i Stockholms län och i Tyresö kommun. Vi lever längre, det föds fler barn och vi har en ökad invandring. Den 31 december 2015 uppgick befolkningen i Tyresö till 46 200 invånare, vilket är en ökning från 2014 med närmare 800 personer (1,7 procent). Befolkningsökningen i Tyresö under 2015 var större än prognosticerat. Ökningen beror framförallt på en hög inflyttning.

Den förväntade befolkningsökningen i Tyresö mellan 2015 och 2021 är cirka 15 procent. Tyresö beräknas öka sin befolkning i något snabbare takt än länsgenomsnittet.

Individ- och familjeomsorgens verksamheter vänder sig till

- Barn- och ungdomar i åldrarna 0-20 år
- Vuxna i åldrarna 21 år och äldre
- Alla åldersgrupper när det gäller ekonomiskt bistånd

### **Barn och unga**

Cirka 30 procent av befolkningen i Tyresö är i åldern 0-20 år, vilket är en högre andel än i riket och i länet.

Fram till år 2021 beräknas antalet barn och unga 0-20 år öka med 1 900 jämfört med år 2015, vilket är en ökning med cirka 15 procent. Den största ökningen antas komma under 2018 och 2019.

### **Vuxna**

Fram till år 2021 beräknas antalet vuxna 21 år och äldre öka med drygt 5 000 personer jämfört med år 2015. Den största ökningen antas komma under 2018 och 2019. Totalt antas ökningen uppgå till 15 procent under perioden.

## **6 Behov inom respektive verksamhet inom verksamhetsområdet**

När det gäller individ- och familjeomsorgens verksamheter finns det både individuella och strukturella orsaker till behovet av stöd. Behovet påverkas i hög grad av faktorer som ligger utom ramen för vad verksamheterna kan påverka såsom arbetsmarknadsläget, utvecklingen av socialförsäkringssystemet, konjunkturläget, tillgången till bostäder m.m. Vidare kan ett enda ärende, där den sociala problematiken är mycket svår, ha en stor påverkan på verksamheternas ekonomiska utfall. Vilken påverkan in- och utflyttning till och från kommunen kan få för individ- och familjeomsorgen är mycket svårt att förutse.

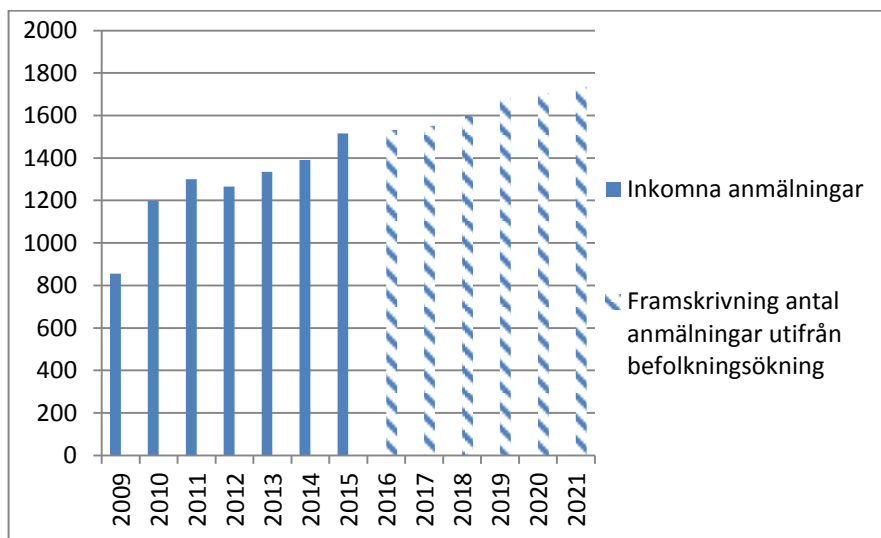
Tyresö kommun kommer att anvisas totalt 170 personer under 2016 utifrån den nya bostättningslagen. Av de 170 personer, ungefär 19 per månad, kommer hälften att vara barnfamiljer och hälften ensamkommande vuxna. Detta kommer att påverka alla verksamheter inom individ- och familjeomsorgen. På vilket sätt och i vilken omfattning är inte möjligt att beräkna i nuläget men det kommer sannolikt att komma personer med väldigt varierande behov, problematik och förutsättningar. Det kan vara barn, ungdomar, familjer, äldre, personer med funktionsnedsättning. En del kan också vara analfabeter. Många kommer att behöva försörjningsstöd redan från början och även andra insatser från individ- och familjeomsorgen. Behoven kan komma att bli mycket omfattande.

### **6.1 Barn och unga 0 – 20 år**

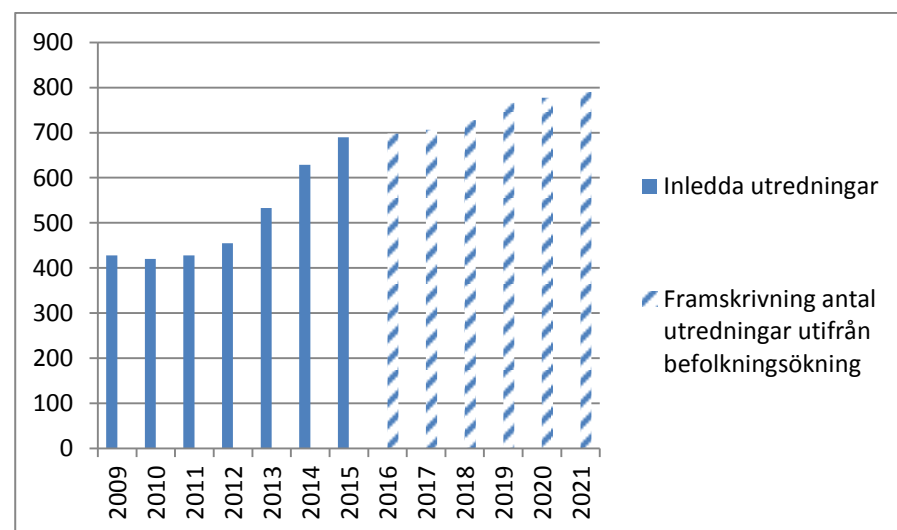
#### **Anmälningar och utredningar**

Tidiga insatser ger bättre förutsättningar för en god livssituation. Ett samarbete mellan socialtjänsten och skola/förskola har medfört en ökning av antalet anmälningar och utredningar i tidigare skede. Nya personalgrupper inom t ex skola och förskola har fått kunskaper i att vara uppmärksamma och att anmäla.



**Diagram 1: Antalet anmälningar barn och unga (exkl. ensamkommande), Tyresö, 2009-2015**

Källa: Tyresö kommuns verksamhetsstatistik

**Diagram 2: Antalet inledda utredningar barn och unga, (exkl. ensamkommande), Tyresö, 2009-2015**

Källa: Tyresö kommuns verksamhetsstatistik

Antalet anmälningar och antalet utredningar avseende barn och unga har ökat under perioden 2009 till 2015. Ökningen under 2015 var större än förväntat. Befolkningen 0-20 år har också ökat under den perioden, men andelen anmälningar och utredningar har ökat mer än befolkningsökningen. Utredningarna har ökat från 3 procent år 2009 till drygt 5 procent år 2015 av den totala befolkningen i åldern 0-20 år.

I diagram 1 och 2 visas hur antalet anmälningar kan komma att utvecklas under planperioden om den följer befolkningsökningen.

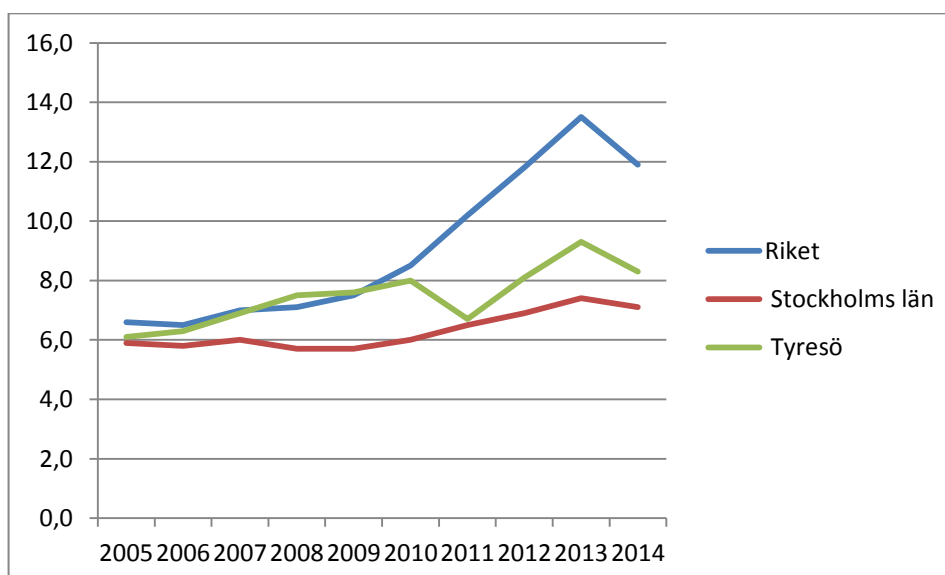
## Öppenvård

Andelen barn och unga 0-20 år som var föremål för individuellt behovsprövade öppna insatser någon gång under 2014 var i Tyresö 1,2 procent. Motsvarande andel för Stockholms län var 1,1 procent och för riket 1,5 procent.

## Placeringar familjehem och institution

Under 2014 fanns 165 barn och unga i Tyresö som någon gång under året fått heldygnsinsats i form av placering i familjehem eller på institution. Det motsvarar drygt en procent av alla barn och unga 0-20 år i Tyresö. Flertalet är i åldern 13-20 år. Andelen placerade barn och unga i Tyresö ligger på 2/3 av andelen totalt i riket, men något högre än länet.

**Diagram 3: Barn och unga 0-20 år placerade på institution eller familjehem 1 november, antal/1000 invånare, Tyresö, riket, Stockholms län, 2005 - 2014**



Källa: Kommun- och landstingsdatabasen, Kolada, mars 2016

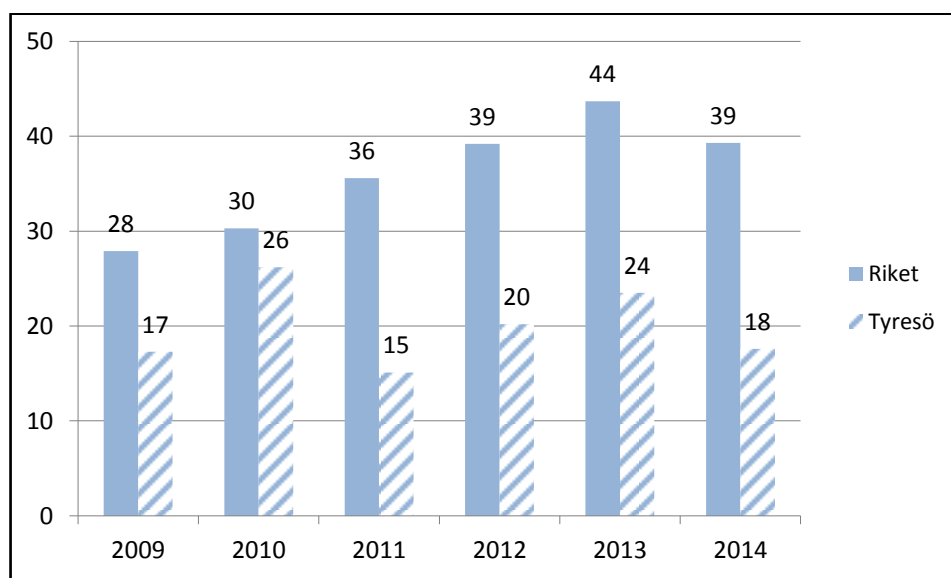
Obs! I sista årets siffror ingår ej ensamkommande, som fortfarande är asylsökande

Historiskt kan vi se att antalet placeringar av barn och unga i Tyresö, liksom i länet och i riket, har ökat successivt under de senaste tio åren. De senaste fem åren ligger Tyresö väsentligt under riket men något högre än Stockholms län. 2014 hade Tyresö 8,3 placeringar per 1000 invånare jämfört med riket 11,9 och länet 7,1. Det senaste årets statistik visar en minskning i både Tyresö, länet och riket men statistiken är inte jämförbar med tidigare år. Detta på grund av att ensamkommande, som fortfarande är asylsökande och inte har fullständigt personnummer, inte finns med från och med 2014.

Om man gör en framskrivning med antagandet att samma andel barn och unga i Tyresö har behov av placering på institution eller familjehem de kommande åren skulle det innebära en ökning med närmare 25 personer år 2021.

Placering i familjehem är den vanligaste placeringsformen i hela landet. Tyresö har dock väsentligt större andel placeringar i familjehem än riket och länet.

**Diagram 4: Institutionsplaceringar, andel i % av det totala antalet placerade barn och unga 0-20 år, Tyresö och riket, 2009 - 2014**



Källa: Kommun- och landstingsdatabasen, Kolada, mars 2016

Av placerade barn och unga 2014 i Tyresö är 82 procent placerade i familjehem och 18 procent på institution. I riket är 61 procent placerade i familjehem och 39 procent på institution. Länet ligger mellan riket och Tyresö.

### Ensamkommande barn

Antalet ensamkommande barn som kom till Sverige för att söka asyl ökade kraftigt under 2015. Cirka 35 000 ensamkommande barn sökte asyl i Sverige<sup>5</sup> 2015, vilket kan jämföras med 7 000 år 2014.

Under 2015 har 141 ensamkommande barn kommit till Tyresö, varav övervägande delen kom under sista kvartalet. Samtliga ensamkommande asylsökande barn ska utredas och samtliga ska placeras i boende (familjehem, institution).

Vid årsskiftet 2015/2016 fanns 136 asylsökande ensamkommande barn samt 37 som fått permanent uppehållstillstånd i Tyresö.

### Familjevård

Familjevården ska säkerställa att de barn och ungdomar som placeras i jour- och familjehem får den hjälp och det stöd de behöver. Verksamheten rekryterar

<sup>5</sup> Migrationsverket, februari 2016

familjehem, jourhem, kontaktfamiljer och kontaktpersoner. Under lång tid har det varit svårt att rekrytera tillräckligt många jour- och familjehem i förhållande till behovet. Utifrån att kommunen tar emot fler ensamkommande barn kommer behovet av familjehem att öka.

### **Familjerätt**

Familjerätten ger råd och stöd, genomför utredningar och medverkar till avtal om vårdnad, boende och umgänge, erbjuder samarbetsamtal, handlägger adoptioner och fastställer faderskap.

Familjerätten verkställer också beslut som tingsrätten fattat om umgängesstöd och ansvarar för att ansöka hos Tingsrätten om särskilt förordnad vårdnadshavare. Detta kommer att öka med anledning av det stora antalet ensamkommande asylsökande barn.

## **6.2 Vuxna**

Det är socialnämndens uppgift att aktivt sörja för att den enskilde får den hjälp och vård som han eller hon behöver för att komma ifrån sitt missbruk eller beroende. Denna hjälp och vård ska planeras i samförstånd med den enskilde. Den övervägande delen av socialtjänstens insatser ges i öppenvård. Stöd i öppenvården ges genom biståndsbeslut och till viss del utan särskilt biståndsbeslut. Bistånd kan också ges som avser olika boendeformer eller behandlingshem (frivilliga institutionsvård) i syfte att avhjälpa missbruk<sup>6</sup>. Det finns också möjlighet att besluta om insatser mot den enskildes vilja<sup>7</sup>.

0,4 procent av den vuxna befolkningen i Tyresö hade 2014 insatser för missbruk- eller beroendeproblematik. I diagram 5 visas hur insatserna fördelar sig mellan öppna insatser<sup>8</sup>, boende och institutionsvård. Personer som vårdats enligt LVM (tvångsvård) ingår inte i dessa uppgifter.

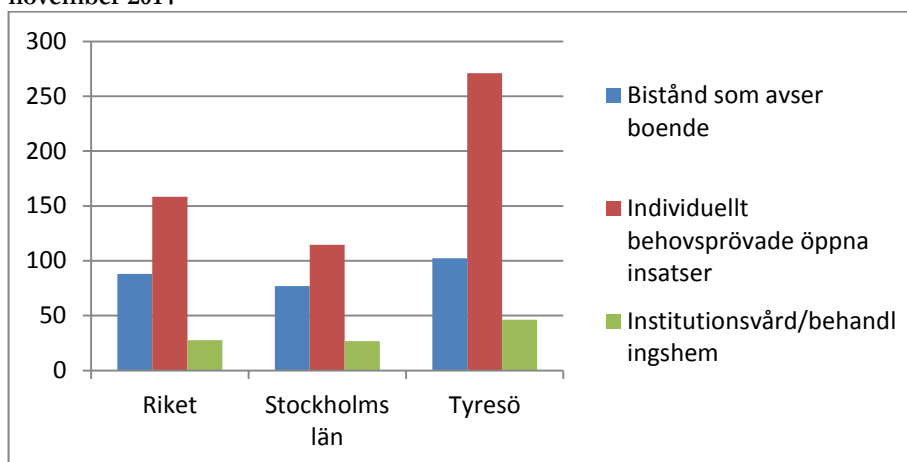
---

<sup>6</sup> Socialtjänstlagen (2001:453), SoL, 4 kap. 1 §

<sup>7</sup> Lagen (1988:870) om vård av missbrukare i vissa fall, LVM

<sup>8</sup> Personer i 12-stegsbehandling Måsen ingår ej

**Diagram 5: Vuxna med missbruksproblem, antal personer per 100 000, den 1 november 2014**



Källa: Socialstyrelsens statistikdatabas, mars 2016

Tyresö har liksom länet och riket haft en nedåtgående trend vad avser insatser till vuxna med missbruksproblem. Dock ligger Tyresö betydligt högre i antalet insatser i förhållande till befolkningen än både riket och länet.

Som framgår av diagrammet har Tyresö fler öppna insatser än länet och riket. En orsak till det är att kommunen har en utbyggd egen strukturerad öppenvård.

Om man gör en framskrivning med antagandet att samma andel vuxna med missbruksproblem i Tyresö har behov av insatser de kommande åren skulle det innebära en ökning med cirka 20 personer år 2021.

### Familjerådgivning

Antalet personer som besökt familjerådgivning har under de senaste åren legat på en relativt konstant nivå i såväl riket som länet och kommunen sett i relation till befolkningsutvecklingen. År 2014 fick 440 personer i Tyresö familjerådgivning. Det motsvarar 1,5 procent av det totala antalet personer 18-69 år. Om andelen skulle vara konstant under hela planperioden skulle det innebära att antalet personer som söker familjerådgivning genom kommunen kommer att öka med cirka 70 personer fram till 2021.

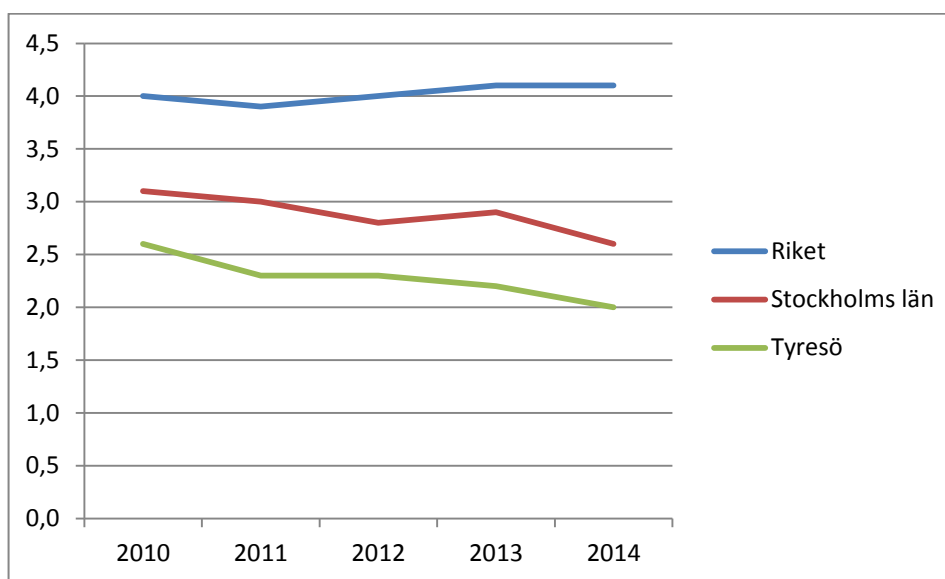
### 6.3 Ekonomiskt bistånd

Försörjningsproblem är den vanligaste orsaken till att personer kommer i kontakt med socialtjänstens individ- och familjeomsorg. När det gäller ekonomiskt bistånd är socialtjänstens huvuduppgift att ge stöd så att vuxna ska kunna klara sin varaktiga försörjning på egen hand. Den andra uppgiften är att ge ekonomiskt bistånd till dess att detta mål är uppnått.<sup>9</sup>

Ekonomiskt bistånd avser dels försörjningsstöd och dels ekonomiskt bistånd för livsföring i övrigt. Försörjningsstöd avser de vanligaste och regelbundna återkommande levnadskostnaderna. Ekonomiskt bistånd för livsföring i övrigt gäller t.ex. för mer tillfälliga eller sällan förekommande ekonomiska behov som t ex hälso- och sjukvård, tandvård, glasögon etc.<sup>10</sup>

#### Andelen biståndsmottagare

Diagram 6: Andel biståndsmottagare i % av befolkningen, riket, Stockholms län, Tyresö, 2010-2014



Källa: Kommun- och landstingsdatabasen, Kolada, mars 2016

2014 hade två procent av befolkningen i Tyresö ekonomiskt bistånd. Det är något lägre än länet och betydligt lägre än riket. Andelen biståndsmottagare har sjunkit under de senaste åren i Tyresö samt i länet medan det i riket har skett en ökning.

<sup>9</sup> Socialstyrelsen, okt. 2014: ”Öppna jämförelser om ekonomiskt bistånd 2014. Del 2 Omfattningen av ekonomiskt bistånd” s 8.

<sup>10</sup> Socialstyrelsen, sept. 2014: ”Statistik över försörjningshinder och ändamål med ekonomiskt bistånd 2013” s 28.

### **Antalet biståndsmottagare**

För Tyresö uppgick antalet biståndsmottagare till knappt 900 personer 2014, varav knappt 300 barn. De senaste åren har trenden varit stadigt nedåtgående. Under perioden 2009 till 2014 har befolkningen i Tyresö ökat med cirka sju procent. Under motsvarande period har antalet mottagare av ekonomiskt bistånd istället minskat med närmare 20 procent.

Om andelen biståndsmottagare fortsättningsvis ligger på samma nivå som idag, dvs två procent av befolkningen, skulle det under perioden fram till 2021 blir en ökning med cirka 150 biståndsmottagare.

Orsakerna till behovet av ekonomiskt bistånd är både strukturella och individuella och påverkas bland annat av konjunkturläget, situationen på arbetsmarknaden, utformningen av samhällets trygghetssystem samt inkomst- och kostnadsutvecklingen. Nivån på biståndsmottagandet varierar därför över tid beroende på faktorer som är svåra att påverka inom ramen för den kommunala individ- och familjeomsorgen.

## **7 Förändringsbehov och slutsatser**

Individ- och familjeomsorgen omfattning och inriktning påverkas i hög grad av externa faktorer såsom arbetsmarknadsläget, socialförsäkringssystemet, konjunkturläget, tillgången till bostäder m.m., vilket innebär att behovens omfattning är svåra att påverka och förutse.

Med anledning av flyktingfrågorna kommer det att bli ett ökat behov av insatser från alla delar av individ- och familjeomsorgen de närmaste åren. Mottagandet med anledning av den nya bostättningslagen kommer att påverka alla verksamheter inom individ- och familjeomsorg, andra verksamheter inom socialtjänsten samt andra verksamheter inom kommunen, som t ex skola och förskola. På vilket sätt och i vilken omfattning går inte att beräkna. Ett sätt att hantera denna komplicerade och oförutsägbara fråga är att centralt sätta av medel för att möta dessa behov.

Antalet anmälningar och utredningar avseende barn och unga (exkl ensamkommande) har ökat signifikant under 2015 och det har varit en stigande trend sedan 2009. En orsak till ökningen är det aktiva och framgångsrika arbetet i att uppmärksamma våld som bedrivits tillsammans med skolan.

Vid samarbete med andra aktörer, såsom skolan, barn- och ungdomspsykiatrin, m fl, behöver ansvarsgränser tydliggöras så att rätt hjälp ges vid rätt tid, av rätt aktör.

Antalet barn och unga placerade på institution eller familjehem är väsentligt lägre än riket men något högre än länet. Andelen placeringar ligger på en förväntad nivå utifrån den socioekonomiska strukturen. Tyresö har en hög andel placerade på familjehem och en låg andel på institution. Eftersom institution är väsentligt dyrare är detta en rimlig strategi.

Insatser för vuxna med missbruks- eller beroendeproblem följer i huvudsak samma utveckling som i riket och länet men Tyresö har väsentligt mer individuellt behovsprövade öppna insatser.

Tyresö har en låg andel personer som får ekonomiskt bistånd och även relativt få som uppstår ekonomiskt bistånd under lång tid.

Teknikutvecklingen kommer de närmaste åren endast att ha marginell effekt på individ- och familjeomsorgens verksamheter.

**Tabell 2: Förändringsbehov fram till år 2021 utifrån befolkningsökning**

Insatser	2014	2021	Förändring
<b>Barn och unga 0-20 år</b>			
Anmälningar	1510 (år 2015)	1730	220
Utredningar	690 (år 2015)	790	100
Heldygnsplaceringar (familjehem, institution)	165	190	25
Individuellt behovsprövade öppna insatser	155	180	25
<b>Vuxna med missbruk- /beroendeproblem</b>			
Individuellt behovsprövade öppna insatser, boende, institutionsvård	130	150	20
Familjerådgivning	440	510	70
<b>Ekonomiskt bistånd</b>			
Antal biståndsmottagare	900	1050	150

## 7.1 Ekonomiska konsekvenser

Från och med 2016 ges anslagen till verksamhetsområdet individ- och familjeomsorg utifrån demografiska förändringar.

Befolkningsökningen på femton procent fram till år 2021 innebär ett motsvarande ökat resursbehov för individ- och familjeomsorgens verksamheter.

Behovet av socialsekreterare som handlägger ärenden (ansökningar, anmälningar, utredningar mm) kommer att öka i samma takt som behoven ökar.



Utöver ökningen av behoven så ökar kostnaden även genom prisuppräknningar för köpt verksamhet samt löneökningar för kommunens egen personal. Löneökningen för socialsekreterare kommer att öka mer än andra löner med anledning av arbetsmarknadsläget.

Nya bosättningslagen kommer att medföra ökade kostnader såväl för individ- och familjeomsorgen som för andra verksamheter inom socialnämnden samt andra nämnder.

## 8 Bilagor

### 8.1 Bilaga 1. Beslut om taxor och avgifter

Taxa/avgift	Beslut (datum och instans)	Är taxan indexreglerad? (Ja/nej)	Gäller fr.o.m.	Verksamhetsområde
Familjerådgivning 300 kr/tillfälle	KF	Ja	2015	Individ- och familjeomsorg
Vistelse på stödboende för personer med missbruksproblematik 164 kr/dygn	KF	Ja	Maj 2015	Individ- och familjeomsorg