

Delgivningar KS 2016-0413

- Synpunkter på vindkraftspark Almagrundet – Peter Tränk
 - Svar på förfrågan från Astma och Allergiföreningen Sydost
 - Skrivelse om rökfrött Sverige – Tobaksfakta m.fl.
 - Artikel om porslinets betydelse för Gustavsberg – Ralf Boström
-

Per Fogelström

Från: Registrator KS
Skickat: den 1 mars 2016 13:27
Till: Per Fogelström
Ämne: VB: Sammanträde 2016-03-09

AppServerName: vdm-srv-prod.varmdo.cgi.se

Från: Värmdö Kommun
Skickat: den 25 februari 2016 10:46
Till: Registrator KS <Registrator.KS@varmdo.se>
Ämne: VB: Sammanträde 2016-03-09

Värmdö kommun
Skogsbovägen 9-11
134 81 Gustavsberg
Telefon, växel 08-570 470 00
www.varmdo.se

Från: Tränk, Peter <Peter.Trank@huddinge.se>
Skickat: den 24 februari 2016 17:18
Till: Stellan Folkesson; Frida Ragnarsson
Kopia: Thorulf Empfevik; Värmdö Kommun
Ämne: Sammanträde 2016-03-09

Hej som kommunmedlem i Värmdö kommun, kände jag att jag måste ge min syn i frågan, som fritidsskeppare vore det en katastrof för rekreation , fiske fritid med en vindkraftpark i Almagrundet.

Med anledning av punkt 19 i dagordningen, yttrande över – vindkraftpark Almagrundet. Önskar jag att en vindkraftpark avslås , till förmån för Värmdö kommun invånare. Som grund för detta ligger flertalet utredningar varav jag bifogar en.

Jag vill tipsa om den här artikeln på svt.se/nyheter
"Vindkraftsatsning halveras – är för olönsam"
<http://www.svt.se/nyheter/val2014/vindkraftsatsning-halveras>

Peter Tränk
Ekviksvägen 19
139 40 Värmdö

Tänk på miljön! Behöver du skriva ut det här meddelandet?

Per Fogelström

Från: Annica Lempke
Skickat: den 9 mars 2016 16:05
Till: Per Fogelström
Ämne: VB: SV: VB: Skrivelse från Astma och Allergiföreningen Sydost

-----Ursprungligt meddelande-----

Från: Annica Lempke
Skickat: den 9 mars 2016 15:22
Till: 'lena.nyman@unosson.net' <lena.nyman@unosson.net>
Ämne: SV: SV: VB: Skrivelse från Astma och Allergiföreningen Sydost

Hej!

Beslut vid upphandling av ramavtal fattas av upphandlingschefen och ekonomichefen, vilket kan vara fallet i de upphandlingar du efterfrågar. Kontakta Thomas Andersson så kan du få ytterligare information.

Med vänlig hälsning
Annica Lempke

-----Ursprungligt meddelande-----

Från: lena.nyman@unosson.net [mailto:lena.nyman@unosson.net]
Skickat: den 9 mars 2016 14:25
Till: Annica Lempke <Annica.Lempke@varmdo.se>
Ämne: Re: SV: VB: Skrivelse från Astma och Allergiföreningen Sydost

Hej!

jag tror dock att det måste tas ett beslut någonstans inom kommunen hur man upphandlar. Kan det ligga på inköpschefen att ta beslut?

Mvh
Lena Nyman

2016-02-29 07:23 skrev Annica Lempke:

> Hej!
>
> Då får ni nog ta kontakt med vår upphandlingsavdelning, t.ex.
> upphandlingschef Thomas Andersson, för att se möjligheterna till
> detta.
>
>
> Med vänlig hälsning
> Annica Lempke
>
>
>> 26 feb. 2016 kl. 18:21 skrev "lena.nyman@unosson.net"
>> <lena.nyman@unosson.net>:
>>
>> Hej och tack för svar!

>>
>> Vi vill fortsätta arbeta för att alla kommunens lokaler ska vara
>> tillgängliga även när det gäller dofter. Hur kan vi gör för att det
>> ska ingå i upphandlingarna? Det gäller ju många platser - skolor,
>> förskolor, olika boenden samt lokaler för allmänheten som tex
>> simhall, idrottshallar.
>>
>> Trevlig helg
>> önskar Lena
>>
>> 2016-02-25 17:15 skrev Annica Lempke:
>>> Hej Lena!
>>>
>>> Tack för ert brev.
>>>
>>> Värmdö kommun har en kommunövergripande policy, med tillhörande
>>> rutin, avseende rökfri arbetstid. Enligt dessa är det inte tillåtet
>>> för medarbetare att röka under arbetstid eller korta pauser (dock
>>> räknas lunchrasten inte som arbetstid). Av hänsyn till kunder,
>>> kollegor etc. ska de medarbetare som röker inte göra detta i sina
>>> arbetskläder. Alla kommunens lokaler är rökfria och rökning är inte
>>> tillåten i direkt anslutning till arbetsplatsen.
>>>
>>> Några motsvarande styrdokument finns inte avseende dofter. Dock
>>> finns en uppmaning om att i lokalerna undvika starka parfymer och
>>> visa hänsyn till allergiker.
>>>
>>> Möjligheten att införa en doftfri regel vid upphandling av städ- och
>>> hygienprodukter finns i samband med förnyad konkurrensutsättning. I
>>> nuvarande avtal är vissa, dock inte samtliga, städprodukter
>>> parfymfria.
>>>
>>>
>>> Med vänlig hälsning
>>>
>>> Annica Lempke
>>> Enhetschef utredningsenheten
>>> Sektorn för administration, ledning och service Telefon direkt:
>>> 08-570 481 88 Telefon mobil: 070-168 01 05 annica.lempke@varmdo.se
>>>
>>> Värmdö kommun
>>> Skogsbovägen 9-11, 134 81 Gustavsberg www.varmdo.se
>>>
>>> -----Ursprungligt meddelande-----
>>> Från: lena.nyman@unosson.net [mailto:lena.nyman@unosson.net]
>>> Skickat: den 24 februari 2016 16:01
>>> Till: Lotta Nordgren <Lotta.Nordgren@varmdo.se>
>>> Ämne: Re: VB: Skrivelse från Astma och Allergiföreningen Sydost
>>>
>>> Hej!
>>>
>>> Vad bra att du har hittat något. Jag har inte fått någon info om
>>> detta.
>>> Vi tyckte nog att vi skrev önskemål om att få doftfria och rökfria
>>> miljöer i alla kommunens lokaler. Hur konkreta ska vi vara?
>>> Vi vill ha det registrerat som ett ärende.

>>> Vi vill även veta hur vi ska skriva för att det ska tas upp som
>>> önskemål/krav!
>>> Som exempel har jag, för ca två år sedan, tagit upp frågan om
>>> doftfria produkter i Skogsbo i Rådet för funktionshindersfrågor. Då
>>> fick jag till svar att det var en upphandlingsfråga för ex städarna.
>>>
>>> Mvh
>>> Lena Nyman
>>> för
>>> Astma och Allergiföreningen Stockholm Sydost
>>>
>>>
>>> 2016-02-24 11:20 skrev Lotta Nordgren:
>>>> Hej Lena, jag har undersökt detta nu. Skrivelsen har bedömts som
>>>> information till kommunstyrelsen och delgivits KS den 13 januari,
>>>> vilket du borde ha fått svar på. Eftersom det inte fanns några
>>>> konkreta frågeställningar har det inte registrerats som ett ärende.
>>>> Om
>>>> det är önskemålet registrerar vi givetvis skrivelsen och ärendet
>>>> tilldelas en handläggare som skriver ett svar/tar kontakt med dig.
>>>>
>>>> Mvh
>>>> Lotta
>>>>
>>>> Lotta Nordgren
>>>> Kommunregistrator & systemadministratör Public 360
>>>> Kansli- och utredningsavdelningen/nämndsekretariatet
>>>> Sektorn för administration, ledning & service Värmdö kommun
>>>> 08-570 485 72, växel 08-570 470 00
>>>> www.varmdo.se
>>>> varmdo.kommun@varmdo.se
>>

Nacka den 18 november 2015.

Till Kommunstyrelsen i Värmdö kommun

Skrivelse med begäran om att kunna vistas i kommunens offentliga miljöer utan att bli sjuk.

Vår förening Astma och Allergiföreningen Sydost är en intresseförening som har medlemmar med astma, allergi och överkänslighet. Föreningens medlemmar är bosatta i Nacka, Värmdö, Tyresö och Haninge kommuner.

Våra medlemmar har astma, allergi och/eller överkänslighet. Besvären yttrar sig på en mängd olika sätt beroende av VAD man inte tål.

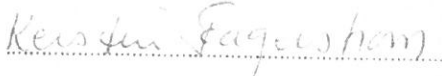
Cirka 10% av Sveriges befolkning har en överkänslighet mot dofter. Det betyder att - när man utsätts för dofter av olika slag - får en reaktion i form av astma/allergi. Det gör det vardagliga livet lite chansartat eller väldigt begränsat eftersom dofter finns på väldigt många ställen i samhället.

Nu vill vi att kommunen ska besluta om en doftfri policy i sina lokaler och i områden som är utanför lokalerna. Det kan ex handla om att fullmäktige/kommunstyrelsen beslutar om en doftfri regel vid ex upphandling av städmaterial och hygienprodukter. Den firma som sedan utför städningen är bunden av beslutet att använda doftfria produkter.

Det är också bra om ett beslut om att medarbetarna som arbetar mot/med allmänheten också är rök- och doftfria. Så är det för det mesta inom sjukvården numera. Skolor och förskolor är stora arbetsplatser inom kommunen och är viktiga att nå.

Våra medlemmar är medborgare i kommunen och vill/ska ha tillgång till de lokaler som andra kommunmedborgare har. Då måste lokalerna och de personer vi möter i allmänhetens tjänst anpassas för oss. Ett av sätten är att alla städmaterial och hygienartiklar är doftfria samt att personalen som arbetar med/mot allmänheten är doftfria, dvs inte använder parfym, rakvatten, eller kläder tvättade i doftande tvättmedel och sköljmedel under arbetstid. De som arbetar i kommunen kan inte heller dofta rök, dvs inte röka i samband med sitt arbete.

Med vänlig hälsning



Kerstin Fagerström

Ordförande i Astma och Allergiföreningen Stockholm Sydost

+ nytt
e-postmeddelande

sök e-post och personer

INKORG KONVERSATIONER EFTER DATUM

<<

alla olästa till mig flaggade

Favoriter

Inkorg 7

Skickade objekt 1

Utkast

Översiktsplaner 1

Värmdö Kommun

Inkorg 7

Anbud info 160127

Utlämnande av allmänna hand

Besvarat

Utkast

Skickade objekt 1

Borttagna objekt 1249

Rutiner

Anteckningar

Mail skyddsombud 17

Mappsköp

Flyktingfrågan + Ensamkomm

Översiktsplaner 1

Skräppost [5]

Tasklist

Johannes Holmgren
BMHN:s beslut 2015-11-12 ang ansökan om han
Hej Sara, För er information skall meddelas att det ligge... 16:43

Jessica Bäck
Ny konsumentguide av Anders Nyman!
Ny konsumentguide: Skydda dig mot bedragare Den n... 16:34

Värmdö Samhällsbygg
Ang dött rådjur
Hej! Rent generellt så gör vi ingenting när det gäller en... 16:24

ABCservice
Bistånd
Det gäller ekonomiskt bistånd. Med vänlig hälsning, Pat... 16:23

Philip Thörn, IVL Svenska Miljöinsti
Enkätundersökning om klimatanpassning feb 20
Webversion Hemsida|Tillenkäten Hej, Vi vill påminna er... 16:07

Kontakt Center
Adresskartor Värmdö
Hej! Ja det stämmer. Vi har skickat ut adresskartor och... 16:04

Amanda Zabielski
Komplettering 2016-792-31
Hej, Vi har uppmärksammat att huvudmannen i aktuell... 15:51

✓ Per Fogelström
Folkhälsoärende till kommunstyrelsen
Delges KS blir bra. Läger du det i lådan? Per Från: Vär... 15:50

Per Fogelström 15:50

Värmdö Kommun Skickade obje

Värmdö Kommun Skickade obje

Marianne Borttagna obje

Folkhälsoärende till kommunstyrelsen



Per Fogelström

on 2016-03-09 15:50

markera som oläst

Delges KS blir bra. Läger du det i lådan?
Per



Värmdö Kommun

on 2016-03-09 14:58

Värmdö kommun Skogsbovägen 9 11 134 81 Gusta...



Värmdö Kommun

on 2016-03-09 14:58

Per, enbart delgivning KS? /Lotta Värmdö Kommun ...

← SVARA ← SVARA ALLA → VIDAREBEFORDRA



Marianne <marianne@ markera som oläst

on 2016-03-09 12:27

Borttagna objekt

Du vidarebefordrade det här meddelandet den 2016-03-09
14:58.

2 bilagor

TE brev
til~pdf

TE underlag~p
df

hämta alla

Till kommunstyrelsen – med kopia till folkhälsoansvarig i
kommunen

Jag anholder om att KS som ett ärende tar upp bifogade
förslag - som en del i kommunens ansvar för folkhälsan. För
våra barns skull.

Mvh
Göran Boëthius

Docent, ordf Tobaksfakta – oberoende tankesmedja
boethius@tobaksfakta.se
[070-642 51 17](tel:070-6425117)

2 bilagor

TOBACCO RÖKFRITT ENDGAME SVERIGE 2025

Ett kunskapsunderlag med bakgrundsfakta för kommuner som vill medverka till en minskad rökning i Sverige – och därmed en förbättrad folkhälsa



Yrkesföreningar
mot tobak



Februari 2016

Ett kunskapsunderlag för kommuner som vill medverka till en minskad rökning i Sverige – och därmed en förbättrad folkhälsa

Globala aspekter...

Tobaksrökningen är ur medicinsk, social, miljömässig, etisk och samhällsekonomisk synvinkel ett av världens allvarligaste folkhälsoproblem. Och samtidigt ett av de bäst förebyggbara. Allt fler länder bestämmer sig därför att med hjälp av olika åtgärder minska användningen av de produkter som under det senaste århundradet dödat fler individer än världskrig och farsoter tillsammans - sex miljoner människor varje år. Denna långdragna hälsokatastrof har startats och underhållits av en global tobaksindustri som, trots samhällets ökande insikt om tobaksbrukets effekter, kunnat förhindra, förminska och försena åtgärder ägnade att långsiktigt minska bruket.

WHO har genom sin Tobakskonvention (2003)¹ och FN genom sitt NCD-initiativ (Non Communicable Diseases, icke smittbara sjukdomar)(2012)² uppmärksammat problematiken och försett medlemsländerna med en bred strategi med åtgärder som erfarenhetsmässigt visat sig minska tobaksbruket och därmed förbättra folkhälsan. Ett minskande tobaksbruk ingår också i Agenda 2030-arbetet som nyligen påbörjats i Sverige (SDG).

Några länder har genom politiska beslut tagit initiativ till en ytterligare skärpning av strategin. Ett måldatum har preciserats då tobaksrökning ska ha minskat till mindre än 5 procent av befolkningen – och därmed inte längre utgöra ett dominerande folkhälsoproblem. Exempel på sådana länder är Nya Zeeland vars politiska ambition är att vara ”essentially smoke-free”, alltså praktiskt taget rökfritt år 2025, Irland (2025), Finland (2030) och Skottland (2034). Denna strategi – som fått namnet Tobacco Endgame – innebär ett perspektivskifte som bidrar till ett ökat fokus på kraftfulla åtgärder för ett minskat tobaksbruk. Den bidrar därigenom till ett påskyndat genomförande av tobakskonventionen.

... och svenska

I Sverige har Tobaksfakta – oberoende tankesmedja och dess medlemsorganisationer (www.tobaksfakta.se)³ tagit initiativet till en svensk version – Tobacco Endgame - Rökfritt Sverige 2025. Fokus ligger i första hand på cigarettrökningen. Det förebyggande arbetet för att minimera användningen av snus, vattenpipa och e-cigaretter ska fortsätta men får ha sin egen tidtabell.

Förslaget innebär att regeringen inom denna mandatperiod (2014-2017) fattar ett principbeslut om ett måldatum (vårt förslag år 2025) då rökning ska ha minskat till mindre än fem procent i den vuxna befolkningen – och en (inofficiell) nollvision för unga realiserats. Denna målsättning bedömer vi vara realistisk förutsatt att en åtföljande handlingsplan omfattar implementering av tobakskonventionens breda åtgärder (bilaga 1).

En bred opinionsbildning är nödvändig...

Tre av fyra rökare uppger att de vill komma ur sitt beroende. Inga föräldrar vill att deras barn ska börja röka eller snusa. Opinionsundersökningar visar att en majoritet av svenska folket vill ha ökade begränsningar av tobaksindustrins marknadsföring och ökat skydd mot passiv rökning.

Erfarenheten från de senaste decennierna är dock skrämmande. Med hjälp av gigantiska resurser demonstrerar tillverkare, marknadsförare och handel sin strategi att förhindra, förminska och

försena samhällets försök att införa ett begränsande regelverk till skydd för sina medborgares hälsa. Industrins försåtliga argument om frihet, njutning etc. färgar debatten tillsammans med enskilda debattörers nikotinberoende som beskrivs som ett medvetet och fritt val.

Det är lätt att förstå att politiska församlingar kan känna tveksamhet inför beslut som utmanar denna massiva påverkan. För att ett beslut ska bli möjligt krävs därför en stark opinion från många samhällssektorer.

Därför ska Tobacco Endgame - Rökfritt Sverige 2025 i detta stadium ses som ett opinionsbildningsprojekt för att nå ett så starkt stöd som krävs för ett politiskt beslut.

...på nationell nivå...

– Med utgångspunkt i regeringsförklaringens ambition att ”sluta påverkbara hälsoklyftor inom en generation” vill regeringen se ”ett fortsatt minskat tobaksbruk där rökningen ska vara starkt reducerad och inte längre utgöra ett dominerande folkhälsoproblem. Regeringen ställer sig därför bakom målet om att nå ett rökfritt Sverige till år 2025” (En samlad strategi för ANDT-politiken 2016-2020 (Skr.2015/16:86)).

2016 kommer att bli ett aktivt år för tobakspolitiken. I maj genomförs EUs Tobaksproduktdirektiv i alla medlemsländerna. I mars presenterar en utredning ytterligare åtgärder som återfinns i tobakskonventionen (fler rökfria utomhusmiljöer, exponeringsförbud av tobak på säljställen och standardiserade tobaksförpackningar utan reklam).

Oavsett vad riksdagen så småningom tar för beslut i dessa tre frågor är vår bedömning att det kommer att krävas ett mycket starkt stöd för att få till stånd ett beslut om en utfasningsstrategi och en handlingsplan.

I januari 2016 har ett 90-tal organisationer ställt sig bakom tanken på en Endgame-strategi. De flesta är inte oväntat verksamma inom hälso- och sjukvården – se www.tobaksfakta.se¹ Mobiliseringen av stödjande organisationer i alla samhällssektorer fortsätter!

Att ”ställa sig bakom” Endgame-strategin innebär att man bejakar följande tre punkter:

- **vi förstår bakgrunden till och behovet av ett perspektivskifte för att skärpa den tobaksförebyggande strategin;**
- **vi stödjer principen att ett årtal ska preciseras då rökningen ska vara kraftigt begränsad;**
- **vi stödjer en bred opinionsbildning för ett nationellt politiskt beslut med den inriktningen**

... och regional nivå!

Sveriges kommuner har betydande uppgifter i det tobaksförebyggande arbetet, t ex tillsyn av handel med tobak (åldersgräns, skyltning och egentillsyn), upprätthållande av rökfria miljöer – både egna och vid upphandling av annan utförare - samt information/utbildning. Omsorg om de som drabbats av sjukdom pga sin rökning utgör också en stor ekonomisk börda för kommunerna. Den politiska ledningen i paraplyorganisationen Sveriges Kommuner och Landsting (SKL) har under hösten 2015 påbörjat en diskussion om hur ett stöd för en utfasningsstrategi skulle kunna uttryckas.

Även om två kommuner av tre har beslutat om någon form av rökpolicy för anställda och i egna lokaler, har hittills (februari 2016) endast en kommun (Härjedalen) genom ett politiskt beslut ställt sig bakom Endgame-strategin. Det är vår bedömning att ett ökande antal kommuner som fattar liknande beslut kommer att medverka till att SKL:s beslut går i positiv riktning – och därigenom få en betydande inverkan på regeringens agerande.

Varför bör kommunen besluta att stödja tanken på en nationell Tobacco Endgame-strategi?

Av flera lika viktiga skäl – som dessutom hänger ihop ...

- i) För att långsiktigt bidra till att minska invånarnas rökvanor, inte minst bland unga, och minska kostnader för omfattande vård- och omsorgsinsatser samt bidra till den egna personalens hälsa.
- ii) För att ett behov av ökade insatser kan förutses pga rökvanor i vissa grupper av nyanlända.
- iii) För att genom sitt eget beslut påverka beslut i SKL och därigenom öka stödet för ett regeringsbeslut om en Tobacco Endgame - strategi. Ett sådant beslut är för övrigt avgörande för framgång med det lokala/regionala förebyggande arbetet!
- iv) För att den egna kommunen ska vara förberedd den dag ett nationellt beslut kommer – och då inte behöva riskera att detta uppfattas som ett besvärande beslut "uppifrån".
- v) För att implementera tobakskonventionen – särskilt de inslag som är tillämpbara på regional nivå.

Vad bör ett politiskt beslut i kommunen innehålla?

- i) Att kommunen ställer sig bakom en Tobacco Endgame - strategi, alltså ett nationellt politiskt beslut om ett måldatum, ett effektmål och en handlingsplan för att nå dit.
- ii) Att kommunen deltar aktivt i opinionsbildningen tillsammans med andra kommuner och SKL för ett sådant nationellt beslut.
- iii) Att kommunen – utan att invänta ett nationellt beslut - vidareutvecklar eget pågående tobaksförebyggande arbete utifrån tobakskonventionens åtgärder.

Bakom detta dokument står:

Tobaksfakta – oberoende tankesmedja, kontakt: Göran Boëthius, ordf. - boethius@tobaksfakta.se

Yrkesföreningar mot Tobak, YmT, kontakt: Lena Sjöberg, kanslichef. - lena@ymtkansli.org

TobaksPreventiva nätverket Landsting och Regioner, TPLR, kontakt: Ywonne Wiklund, ordf. - ywonne.wiklund@vll.se

Nätverket Hälsofrämjande hälso- och sjukvård, HFS, kontakt: Margareta Kristenson, nationell koordinatör - margareta.kristenson@liu.se

Se också lista på kontaktperson för TPLR i varje län. Varför inte kontakta de landsting/regioner resp kommun som varit de första att förklara sitt stöd (Jämtland, Kalmar, Örebro, Gävleborg resp Härjedalens kommun)!

Bilaga 1

Tobakskonventionen – världens första folkhälsokonvention och hur den kan stimulera det tobaksförebyggande arbetet i Sverige. Tobakskonventionen, Rapport 2009:04 Statens Folkhälsoinstitut – kan laddas ned på följande länk: [Tobakskonventionen](#)¹

Tobakskonventionens mål:

Målet för denna konvention och dess protokoll är att skydda nuvarande och framtida generationer från de förödande hälsomässiga, sociala, miljömässiga och ekonomiska konsekvenserna av tobaksbruk och exponering för tobaksrök, genom att tillhandahålla en ram för parternas genomförande av tobakskontrollåtgärder på nationell, regional och internationell nivå i syfte att fortlöpande och kraftigt minska tobaksbruket och exponeringen för tobaksrök.

Vägledande principer (art 4):

- Informera varje person om hälsokonsekvenserna av tobaksbruk
- Mobilisera starkt politiskt engagemang
- Stödja allsidiga åtgärder på flera områden och samordna dessa
- Förhindra att människor börja använda tobak (i alla former!) och att de exponeras för tobaksrök
- Ta hänsyn till sociokulturella och könsspecifika aspekter i utformningen av åtgärderna för tobakskontroll
- Inkludera det civila samhället i arbetet

Allmänna skyldigheter (art 5):

- Utveckla multisektoriella nationella strategier, planer och program i enlighet med konventionen
- Inrätta och finansiera en stark nationell samordnande funktion för arbetet
- Inför effektiv lagstiftning för att minska tobaksbruket
- Skydda folkhälsopolitiken från påverkan av kommersiella och andra krafter inom tobaksindustrin
- Samarbeta internationellt för att uppnå konventionens mål
- Ta fram finansiella resurser för att genomföra konventionen

Åtgärder för att minska efterfrågan:

- Kontinuerlig prishöjning (över index)
- Skydd mot exponering för tobaksrök
- Reglering av innehåll, information, förpackning, märkning, reklam, marknadsföring, sponsring
- Utbildning, information, allmän upplysning
- Tobaksavvänjning

Åtgärder för att minska tillgången till tobak:

- Olaglig handel
- Försäljning till och av minderåriga
- Stöd till ekonomiskt bärkraftiga alternativa verksamheter

Bilaga 2

Fakta om tobaksrökningens omfattning och effekter – nationellt, regionalt och lokalt

Rökningens omfattning

I Sverige

Dagligrökning 10 % (Kv/M; 11/9 %), då och då - rökning 10 % (8/12 %).⁴

Ojämligheten i rökvanor och därmed i ohälsa, mellan samhällsgrupper är betydande.

Utbildningsnivå: 14 % är dagligrökare i gruppen med förgymnasial utbildning medan 5 % är dagligrökare bland de med eftergymnasial .

Sysselsättning: 22 % röker bland sjukpenningtagare och 9 % bland yrkesarbetande.⁴

Gravida kvinnor röker vid inskrivning på MVC, 6 % (2013). Bland barn (0-4 veckor), födda 2013 hade 12 % minst en förälder som rökte.⁵

Bland ungdomar är det 10 % av pojkarna och 14 % av flickorna i årskurs 9 som klassificeras som rökare (både sporadiska och frekventa rökare) och i årskurs 2 i gymnasiet är det 25 % av pojkarna och 27 % av flickorna som röker.⁶

Passiv rökning: 15 % upplever sig exponerade av andras rök. För de med förgymnasial utbildning är andelen 22 %, medan de med eftergymnasial utbildning är 10 % utsatta. Största skillnaden ser man för utsatthet i hemmet, 10 % bland de med förgymnasial utbildning och 3 % bland de med eftergymnasial.⁴

I vårt län

Länkar till Folkhälsomyndigheten:

[Tobaksvanor - regionala resultat, 2014](#) Länken innehåller tobaksvanor per län och kommungrupp.⁴

[Folkhälsodata - faktablad](#) Länken innehåller bakgrundsfakta bl a om rökvanor bland gravida och spädbarnsföräldrar samt dödlighet i lungcancer och KOL, sid 7)⁷

Konsekvenser för hälsa, miljö och ekonomi

I Sverige

Antal insjuknade årligen av rökning: ca 100 000, 78 % i cancer, lungsjukdom och/eller hjärtkärl - sjukdom, flest i lungsjukdom.⁸

Antal avlidna årligen av rökning: ca 12 000, 98 % i samma sjukdomsgrupper som ovan, flest i cancer.⁸

Tobaksrökning kom 2010 på fjärde plats bland de tio riskfaktorer som orsakar störst sjukdomsbörda, betydligt större än alkohol och narkotika. Den övervägande delen av förlorade levnadsår berodde på förtida död i cancer och hjärtkärlsjukdom.⁹

Samhällskostnaden för rökningen har beräknats till 30 miljarder kronor årligen, till allra största delen orsakad av sjukskrivning för rökrelaterad sjukdom.¹⁰

I vårt län

Hänvisning till bilaga 3 med en schabloniserad fördelning per län (efter befolkningsstorlek) av ovanstående nationella data avseende antal insjuknade, antalet döda och samhällskostnad betingade av tobaksrökning.

Extra kostnader för rökande personal är 45 000 kr per rökare och år genom åtta extra sjukdagar per år samt rökpauser på 30 min per arbetsdag.¹¹

Förväntade effekter av minskad rökning

I Sverige

En **simuleringsstudie** som utförts på Socialdepartementet visar uppskattade konsekvenser på sjukdomsprevalens, vårdkonsumtion, sjukfrånvaro och förtidspension av en simulerad nedtrappning av rökningen från dagens nivå 2015 till noll 2025.

Resultatet visar att medellivslängden ökar med 0,34 år i hela befolkningen och att 27 500 kvalitetsjusterade levnadsår¹ sparas in om ett rökstopp införs. Vidare leder stoppet till en minskad sjukvårdskonsumtion motsvarande 1 miljard kronor per år. Andelen personer med behov av hemtjänst och särskilt boende minskar. En friskare befolkning med färre förtidspensioneringar ger ytterligare 6 miljarder kronor per år i minskade kostnader tack vare minskat produktionsbortfall.¹²

Ytterligare en hälsoekonomisk beräkning tillhandahålls via **Hälsokalkylatorn** som finns på Nätverket Hälsofrämjande Hälso- och sjukvård (HFS) hemsida.¹³

¹**Kvalitetsjusterade levnadsår**, eller QALY efter engelskans "Quality-Adjusted Life Years", är ett mått med vilket man kan väga olika medicinska insatser mot varandra. Idén bygger på att man skall inte enbart ta hänsyn till hur många år extra som olika medicinska insatser kan ge utan också ta hänsyn till kvalitén på dessa år. En fullt frisk person anses ha värdet 1 och en död har värdet 0. Ett år i full hälsa motsvarar 1 QALY.

Bilaga 3 Rökningens hälsoeffekter och samhällskostnader

Enligt Socialstyrelsens rapport, Registeruppgifter om tobaksrökningens skadeverkningar, 2014 beräknas årligen 100 000 personer i Sverige insjukna i rökrelaterad sjukdom som kräver sjukhusvård. Antalet personer som avlider av sin rökning uppskattas till 12 000 årligen.

Rökningen har beräknats kosta det svenska samhället 30 miljarder kronor varje år i sjukvård och produktionsbortfall. Bolin K.& Lindgren B. 2004 Rökning: Produktionsbortfall och sjukvårdskostnader.

Nedanstående tabell visar en schablonberäkning av hur insjuknande, dödsfall och totalkostnad fördelar sig på länen med hänsyn endast tagen till länets andel av befolkningen. Ansvarig för beräkningarna är Yrkesföreningar mot Tobak.

Län	Invånare	% av Sveriges befolkning	Antalet insjuknade per år	Antal dödsfall per år	Samhällskostnader miljoner SEK per år
Blekinge län	152 315	1,59 %	1600	210	477
Dalarnas län	276 555	2,89 %	2900	380	867
Gotlands län	57 241	0,60 %	600	80	180
Gävleborgs län	276 637	2,89 %	2900	380	867
Hallands län	304 116	3,18 %	3200	420	954
Jämtlands län	126 201	1,32 %	1300	175	396
Jönköpings län	339 116	3,55 %	3600	470	1 065
Kalmar län	233 548	2,44 %	2450	320	732
Kronobergs län	185 887	1,95 %	1950	255	585
Norrbottens län	248 637	2,60 %	2600	340	780
Skåne län	1 263 088	13,22 %	13200	1740	3 966
Stockholms län	2 127 006	22,26 %	22300	2938	6 678
Södermanlands	274 723	2,87 %	2900	380	861
Uppsala län	341 977	3,58 %	3600	470	1 074
Värmlands län	273 080	2,86 %	2860	378	858
Västerbottens län	260 217	2,72 %	2720	360	816
Västernorrlands län	241 981	2,53 %	2530	330	759
Västmanlands län	256 224	2,68 %	2680	350	804
Västra Götalands län	1 600 447	16,75 %	16750	2200	5 025
Örebro län	283 113	2,96 %	2960	390	888
Östergötlands län	433 784	4,54 %	4540	600	1 362
TOTALT	9 555 893	100,00 %	100 000	12000 personer	30 miljarder

Referenser:

- ¹ Statens Folkhälsoinstitut. (2009). *Tobakskonventionen R 2009:04*. Mölnlycke: Statens Folkhälsoinstitut.
- ² FN:s NCD-initiativ, Non Communicable Diseases, icke smittsamma sjukdomar, 2012. www.ncdalliance.org
- ³ Tobaksfakta oberoende tankesmedja. *Tobacco Endgame*. Hämtat från Tobaksfakta.se: <http://tobaksfakta.se/tema/tobacco-endgame/>
- ⁴ Hälsa på lika villkor. Nationella folkhälsoenkäten – Tobaksvanor i Sverige 2014. Folkhälsomyndigheten
- ⁵ Socialstyrelsen. Graviditeter, förlossningar och nyfödda barn. Sveriges officiella statistik, hälso- och sjukvård. Stockholm: Socialstyrelsen 2014
- ⁶ Englund A. (red). Skolelevs drogvänor 2015. Rapport 154. Stockholm Centralförbundet för alkohol- och narkotikaupplysning 2015.
- ⁷ Folkhälsomyndigheten/Folkhälsodata/Faktablad. Se Folkhälsomyndighetens hemsida: www.folkhalsomyndigheten.se
- ⁸ Socialstyrelsen. (2014). *Registeruppgifter om tobaksrökningens skadeverkningar*. www.socialstyrelsen.se, februari 2014.
- ⁹ Emilie Agardh, med dr, forskarassistent, Ulrika Boman, forskningshandläggare, Peter Allebeck, professor, överläkare, Centrum för epidemiologi och samhällsmedicin, Stockholms läns landsting; samtliga institutionen för folkhälsovetenskap, Karolinska institutet, Stockholm. *Läkartidningen* 2015;112:C4TH.
- ¹⁰ Bolin K.& Lindgren B. 2004 Rökning: Produktionsbortfall och sjukvårdskostnader. Rapport nr R 2004:3. Stockholm: Statens folkhälsoinstitut. Uppräkningar till 2009 års penningvärde av B. Lindgren92009-08.
- ¹¹ Statens folkhälsoinstitut. *Tobaksfritt arbetsliv: idéskrift för arbetsgivare*. Östersund: Statens folkhälsoinstitut; 2010.
- ¹² Brouwers. (2012). *Nollvision 2025 -Simuleringsstudie av en tobaksintervention*. Socialdepartementet. Simuleringsstudien utförd av G Salomón Holmer vid Institutionen för folkhälsovetenskap, Karolinska Institutet
- ¹³ HFS & Uppsala University. (2012-2014). *Hälsokalkylator*. Sverige.

Samordnare i Tobakspreventiva nätverket för Landsting och Regioner

Det nationella nätverket för Tobaksprevention i Landsting och Regioner (TPLR) tillkom i början av 1990-talet och består av samordnare från respektive landsting eller region i Sverige. Landstingets/regionens samordnare är tillsammans med ANDT-samordnaren på länsstyrelsen kontaktperson och koordinator i tobakspreventiva frågor i länet.

Blekinge län

Lisbeth Andersson, Landstinget Blekinge, tel: 0455-73 40 37 lisbeth.andersson@ltblekinge.se

Dalarna län

Suzanna Westberg, Landstinget Dalarna, tel: 023-49 00 85 suzanna.westberg@ltdalarna.se

Gotlands län

Mona Wahlgren, Region Gotland, tel: 0498-26 90 20 mona.wahlgren@gotland.se

Gävleborgs län

Ulrika Olsson, Samhällsmedicin Region Gävleborg, tel: 026-15 30 33
ulrika.olsson@regiongavleborg.se

Hallands län

Susanne Johansson, Region Halland, tel: 070-205 07 79
Susanne.L.Johansson@regionhalland.se

Jämtlands län

Ewa Jonsson, Region Jämtland Härjedalen, tel: 063-14 24 59 ewa.jonsson@regionjh.se

Jönköpings län

Mattias Jonsson, Region Jönköpings län, tel: 036 - 32 41 89 mattias.jonsson@lj.se
Marita Andersson, Tobaksenheten Värnamo sjukhus, tel: 0370-69 84 17, 0725-61 36 25,
marita.g.andersson@rjl.se

Kalmar län

Marie Tigerryd, Landstinget Kalmar län tel: 0480- 842 13 marie.tigerryd@ltkalmar.se

Kronobergs län

Ingrid Aurin Edvardsson, Region Kronoberg, tel: 0470-58 85 31
ingrid.edvardsson@kronoberg.se

Norrbottnens län

Maya Bergström Wuolo, Norrbottens läns landsting, tel: 0920-28 46 16, maya.bergstrom-wuolo@nll.se

Region Skåne

Maria Bjerstam, Regional samordnare för området hälsofrämjande sjukvård, Region Skåne
tel: 040-675 30 94, Maria.A.Bjerstam@skane.se
Kontie Moussa, Epidemiologi, Enheten för folkhälsa, Region Skåne tel: 040-674 32 99,
kontie.moussa@skane.se

Stockholms län

Ann Post, Centrum för epidemiologi och samhällsmedicin, Stockholms läns landsting, SLSO
tel: 08-123 371 87, ann.post@sll.se

Lena Lundh, Centrum för allmänmedicin, Huddinge 070-165 51 82 lena.k.lund@sll.se

Södermanland

Katarina Östergren, Landstinget Sörmland, tel: 0155-24 55 79, eller mobil 076-720 20 79
katarina.ostergren@dll.se

Uppsala län

Erika Häggström, Landstinget i Uppsala län, tel: 018-611 7718 eller mobil: 070 - 602 8642
erika.haggstrom@lul.se

Värmlands län

Annika Sundelin, Landstinget i Värmland, tel: 054-61 41 96 annika.sundelin@liv.se

Västerbottens län

Ywonne Wiklund, Västerbottens läns landsting, tel: 090-785 73 91 ywonne.wiklund@vll.se

Västernorrlands län

Iwona Jacobsson, Landstinget Västernorrland, tel: 0620-194 55, 070-58 68 555
iwona.jacobsson@lvn.se

Västmanlands län

Maria Lehrberg, Landstinget Västmanland, tel: 021-17 67 51, maria.lehrberg@ltv.se

Västra Götaland

Birgitta Nydahl Svärd, Västra Götalandsregionen, tel: 031-342 93 01, 0706-56 82 40
birgitta.k.svard@vgregion.se Maria Martini, Göteborgs Stad tel 031-367 93 67, 0725-51 23 31
maria.martini@socialresurs.goteborg.se

Örebro län

Matz Larsson, Region Örebro län, tel: 019-602 55 96 matz.larsson@regionorebrolan.se
Jesper Hellberg, Region Örebro Län, Tel 019-602 55 94 jesper.hellberg@regionorebrolan.se

Östergötland

Linda Karlsson, Region Östergötland, Universitetssjukhuset i Linköping
tel: 010-103 16 03 linda.ev.karlsson@regionostergotland.se

Katarina Åsberg, Region Östergötland, tel; 010-103 08 84,
katarina.asberg@regionostergotland.se

Adjungerade till arbetsutskottet är även:

Lena Sjöberg, Lena.sjoberg@ymtkansli.org Kanslichef på Yrkesföreningar mot Tobak
(Göran Boëthius, boethius@tobaksfakta.se, Tobaksfakta - oberoende tankesmedja)

Härjedalens kommun – första kommun att ta beslut om stöd till Tobacco Endgame-strategin.
Agneta.roberts@herjedalen.se kan berätta mer

Till landets kommunstyrelser

Ett perspektivskifte i det tobaksförebyggande arbetet – för våra barns skull!

Rökningen beräknas vara den enskilt största riskfaktorn för sjukdom och död – och en betydande orsak till den ojämlika hälsan i samhället. Trots ökande kunskap om orsakssamband och effektiva motåtgärder går det tobaksförebyggande arbetet för långsamt. Vi föreslår därför ett perspektivskifte för att effektivisera arbetet. Ett stöd för ett nationellt politiskt beslut om en utfasningsstrategi skulle gagna det fortsatta arbetet i landets kommuner.

Trots internationellt sett låga rökvanesiffror finns i Sverige nästan en miljon dagligrökande vuxna och lika många som röker då och då. Varje år börjar flera tiotusentals barn och unga att röka. Varje år insjuknar 100 000 personer i rökrelaterad sjukdom och 12 000 dör av samma skäl. Länkarna i bilagda underlag ger en uppfattning om förhållandena i den enskilda kommunen.

WHOs tobakskonvention, ratificerad av Sverige 2005, innehåller den breda åtgärdspanel som krävs för en varaktig minskning av rökningen och därmed en minskad sjukdomsburden. Men arbetet att genomföra dessa åtgärder går för långsamt. Allt fler länder diskuterar därför ett perspektivskifte för att påskynda och effektivisera arbetet. Genom ett politiskt beslut definieras ett årtal då rökningen ska ha minskat till en låg nivå där rökningen inte längre är ett dominerande folkhälsoproblem – en strategi som fått namnet Tobacco Endgame.

Vi har föreslagit ett nationellt beslut om ett målår 2025 då rökningen ska omfatta mindre än 5 % av befolkningen. Detta bedömer vi vara realistiskt - förutsatt att tobakskonventionens åtgärder successivt genomförs.

Även om regeringen uttalat sitt stöd för en sådan strategi krävs ett opinionsstöd i hela samhället. Bifogade dokument sammanfattar den win-win-situation som kan förutses för den enskilda kommunen. Där framgår också hur ni genom ett eget beslut kan stödja opinionen och meddela detta dels till boethius@tobaksfakta.se för att förlänga listan med stödjande organisationer på www.tobaksfakta.se, dels till anna.ostbom@skl.se för att stödja SKLs egen beslutsprocess.

Initiativtagare till denna opinionsbildning är Tobaksfakta – oberoende tankesmedja (www.tobaksfakta.se) och Yrkesföreningar mot Tobak (www.tobaccoorhealthsweden.org)

Med vänlig hälsning,

Göran Boëthius, läkare, docent

Lena Sjöberg, tandläkare

Ordf Tobaksfakta – oberoende tankesmedja

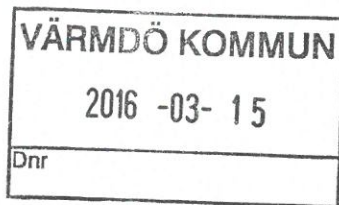
Kanslichef Yrkesföreningar mot Tobak

boethius@tobaksfakta.se

[lena@ymtkansli.org](mailto:lens@ymtkansli.org)

070-642 51 17

070-663 68 34



2016-03-14

Till

Samtliga ledamöter i kommunfullmäktige och kommunstyrelsen i Värmdö kommun.

Bifogad artikel ur Svenska Turistföreningens tidning "Turist" nr 4 år 2008, visar på porslinets betydelse för Gustavsberg.

Läs och begrunda innan vi förändrar allt för mycket.

Citat ur artikeln: "Porslinsdiggare letar sig hit ända från Japan och plåtar fabrikshusen där den mystiske Stig Lindberg jobbade"

Jag har fått författaren Petter Eklunds tillstånd, samt samtycke av medlemmarna i Gustavsbergs Porslinsmuseums Vänner på vårt årsmöte den 10 mars i år, att distribuera artikeln.

Med vänlig hälsning



Ralf Boström

Paradiset

139 90 Värmdö

fast förankrat i gustavsberg

I backspegeln skymtar skimrande guldår.

Då skapade porslinet välstånd. I dag syns
turism, byggboom och skyhöga visioner
genom framrutan. Följ med på
en tidsresa genom dryga 180 år.

TEXT: PETTER EKLUND FOTO: SÖREN ANDERSSON



GUSTAVSBERGS HAMN – MISSA INTE DET HÄR:

FLER KAFÉER OCH RESTAURANGER
Allt från fika till sushi.

HANTVERKSATELJÉER
Kika in hos konstnärerna när de har öppet hus.

FABRIKS BUTIKER
Fynda porslin, keramik och husgeråd.

TURISTINFORMATION
Öppet året om.

PORSLINSMUSEUM
Titta och testa att måla själv.

TORNHUSET
Kafé och galleri.

KONSTHALL
Modernt konsthantverk visas i Gula byggnaden.



STROSA MELLAN GALLERIENA

Du kan lätt tillbringa en heldag vid Gustavsbergs hamn. Porslinsmuseet är en bra start, för då får du ett grepp om områdets historia. Det är också här du hittar turistbyrån, tel 08-570 346 09.

På 20 minuter tar du dig hit med buss från Slussen i Stockholm. Närmaste STF-vandrarhem är Lillsved och Tollare/Nacka,

men de är endast sommaröppna.

Mer information: www.gustavsbergshamn.se, www.gustavsbergsporslinsfabrik.se.

Boktips: Gösta Arvids-sons Gustavsberg: porslinet, fabriken, konstnärerna är ett riktigt praktverk om porslinsfabriken. Norstedts förlag 2007.



FRÅN FABRIK TILL DESIGN-CENTER

1640-tal: Ett tegelbruk uppförs. Döps till Gustafsberg efter ägaren Maria De la Gardies döde make.

1825: Fabriken »Alla sorts Porcellainer« anläggs.

1839: Ankarstämpeln införs.

1864: Först utanför England med tillverkning av benporslin.

1870: Kaffeservisen Blå Blom tas fram.

1917: Wilhelm Kåge blir konstnärlig ledare.

1937: Kooperationen köper fabriken som ett inslag i idén om

ett mönstersamhälle. Börjar tillverka sanitetsporslin, plastprodukter och badkar.

1949: Stig Lindberg blir konstnärlig ledare.

1954: Thun-Olles runda kommunalhus invigs. Blir kulturhus 1988.

1955: Lindbergs Spisa Ribb presenteras på H55.

1975: 150-årsfirande, 2200 anställda.

1987: KF säljer till finska Wärtsilä.

1991: Nobelservisen av Karin Björquist presenteras.

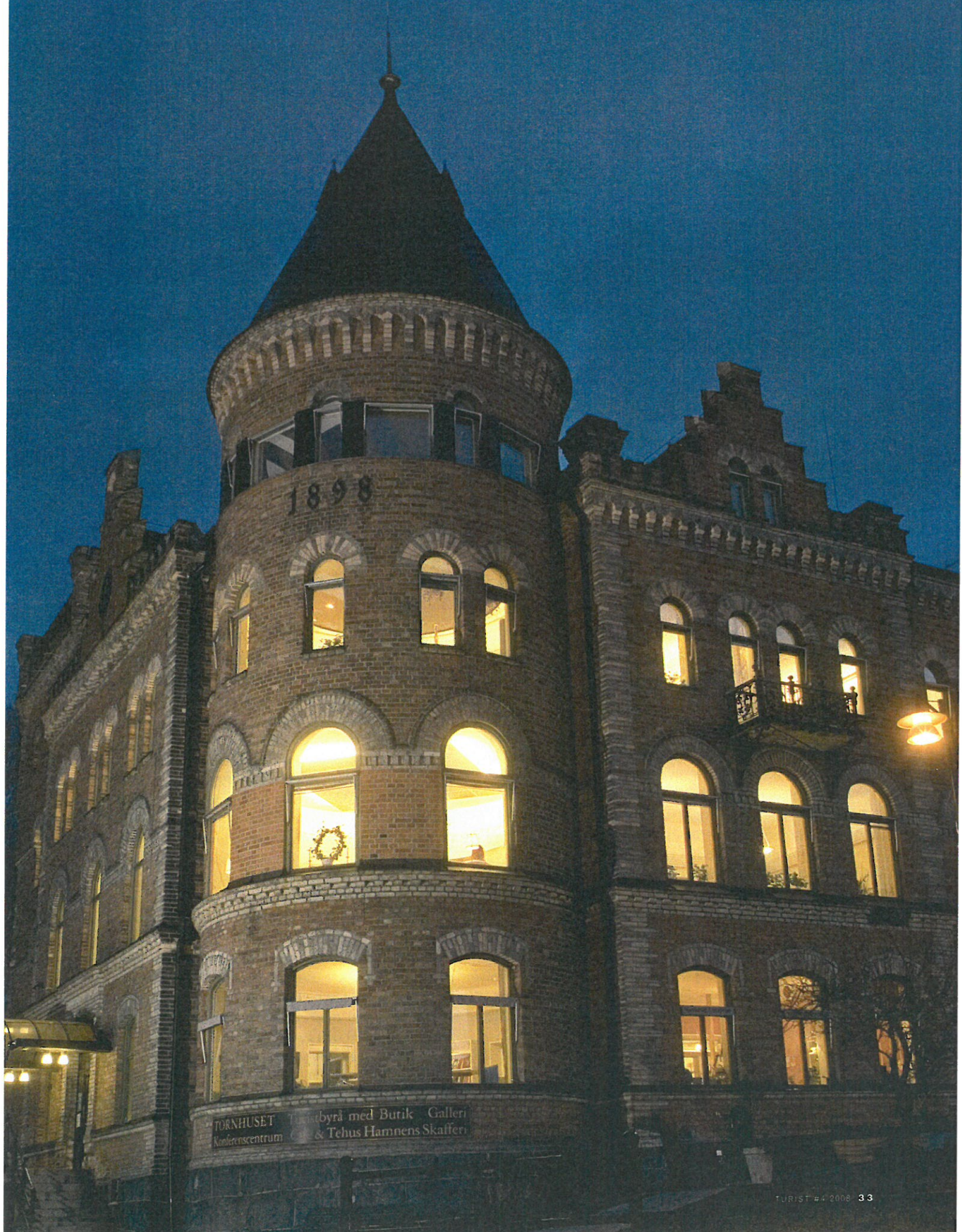
2004: Ribb-dekoren återupptas.

2005: Berså-mönstret återuppstår på McDonald's pappmuggar och året därpå nyttillverkas porslinet.

2007: Sveriges första konsthall för samtida konsthantverk öppnar.



Hamnens landmärke från 1898
har många namn: Tornhuset,
Huvudkontoret och Posthuset.



TORNHuset
Konferenscentrum

Festbyrå med Butik
Galleri
Café & Tehus Hamnens Skaffereri



TVÅ MIL ÖSTER OM STOCKHOLM biter sig ett varumärke fast i skärgårdsklipporna. Gustavsbergs ankarsymbol som är känd från miljontals toalettstolar, tallrikar och kaffekoppar. Få platser har förunnats med en så folkjär industrihistoria. Serviser som Blå Blom, Berså, Pyro, Vardag och Birka spreds härifrån och sitter djupt i folksjälén. I 180 år har man gjort porslin här. Efter den stora fabriken nedläggning 1994 har platsen förvandlats från bruksort till en av de hetaste inflyttningssorterna i huvudstaden. Sovstad säger vissa, andra kallar den kultplats. Gustavsbergs själ balanserar nu mellan turism, byggboom, industriminnen och skyhöga visioner för det riksintressanta fabriksområdet.

Som turist är det inga problem att sysselsätta sig. Området är ett kluster av fabriksshopping, kultur, matställen och drömlika rester från storhetstiden. Fortfarande gör man porslin här. En del av den stora fabriken har överlevt och där produceras Gustavsbergs stolthet, det klingade benporslinet med retrodekorer från 1950-60-talen. Toalettstolar och handfat tillverkas i sanitetsfabriken.

De gamla industripalatsen höjer sig överkligt massiva. De byggdes efter att Kooperativa Föreningen, KF, hade köpt den konkurshotade fabriken 1937 och förvandlat Gustavsberg till ett mönstersamhälle för folkhemmet. Det var på den sociala ingenjörskonstens dagar med kvalitetstänkande från kaffe-

koppar till hemhygien. Det var bostadskris och bygghets då också, men den funktionalistiska förnyelsen utfördes med finesse och känslighet. Arkitekt för bygget var Olof »Thun-Olle« Thunström, en av de kooperativa välfärdsmännen.

– När ThunOlle planerade bostadsområdena följde han stigar och djurstråk och sade »Hus är fult, natur är det viktiga,« berättar Johan Aspfors, kommunantikvarie på Värmdö kom-

mun. I Gustavsberg arbetade tusentals anställda i en enorm produktion för det växande Välfärdssverige. I dag är industrihusen överdimensionerade, men fyllda av skolor, fria konstnärer och konsthantverkare i ett nygammalt myller. Mycket färre arbetare, men i grunden samma slags kreativa verksamhet som förr.

»SERVISER SOM BLÅ BLOM, BERSÅ, PYRO, VARDAG OCH BIRKA SPREDS HÄRIFRÅN OCH SITTE DJUPT I FOLKSJÄLEN«

GUSTAVSBERG ÄR ETT SAMHÄLLE med ovanligt tydliga generationsskikt. De gustavsbergare som upplevde guldåren på 1940-60-talen fick sina liv präglade av fabriken med bostäder, arbete, social omsorg. De nyinflyttade gustavsbergarna har aldrig upplevt den gamla symbiosen.

– Det är många här som inte vet ett smack om områdets historia och som inte heller bryr sig om den, säger Eva Rööse på Antikhuset, specialiserad på gustavsbergskeramik i en skön blandning. Två antikaffärer i området säljer porslinet som gjordes på fabriken, i dag sanslöst dyrt tycker de ortsbör som till-

Gustavsbergs Porslinsmuseum är områdets hjärta. Besökare från hela världen strömmar igenom det.



verkade sakerna. »De där fula vaserna, de låg ju i drivor på fabriken,« kan det låta. Fokus skiftar och förändras. Det allmogens har blivit värdegods i turistnäringens dagar.

För designfantasten är det magisk mark. Stig Lindbergs keramikplattor från 1940-talet sitter kvar vid dörren till Studiohuset där konstnärerna flängde med sina vita rockar och dit mästardrejaren Berndt Friberg kom cyklande om morgnarna i 50-60 år. Här arbetade Wilhelm Kåge, fabriken kung i tre decennier, hit kom de unga och förhoppningsfulla: studenterna, flyktingar från kriget, folk från skogslandet i norr och Medelhavet, lockade av annonser, headhunters och tjugiga journalfilmer.

FAJANSMÅLAREN MARIANNE PRESSLER kom hit från Tyskland i december 1951, alldeles nygift.

– Gustavsberg var fantastiskt. Vi fick direkt ett rum och kök med toalett. Det var nyrenoverat, men inget varmvatten och ingen värme. Jag fick hugga ved på kvällarna och vi hade is på rutorna när vi vaknade, men det var underbart med tak över huvudet, även om vi nästan kunde prata med grannarna genom väggen.

Affären var Konsum så klart. Gustavsbergarna hade 1919 brutit sig ur det feodala greppet och startat både fackförbund och förvandlat bolagsboden till kooperativ butik. För Mari-

anne och hennes arbetskompisar slutade jobbet kvart i ett på lördagarna. Affären stängde klockan ett, så alla fick lov att springa dit för att hinna handla inför helgen. Senare kom det flera Konsumfilialer, den i området Hästhagen var bäst.

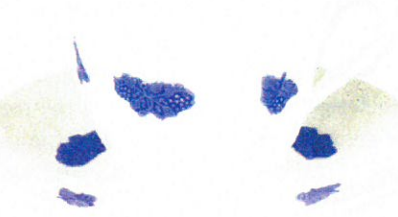
– Det var den första affär som sålde paprika och man tog också hem tyskt bröd åt oss som inte klarade de söta svenska limporna. Man beställde på tisdagen, brödet kom på fredagen och räckte en vecka.

Fabriken var hierarkisk. Som gravörs-hustru befann sig Preissler någonstans i mitten av klasstrappan. Hon fick höra att när hon var gift med en gravör, skulle hon uppföra sig därefter. Att gå omkring i jeans gick inte an.

– Men det gjorde jag ändå. Skulle jag sitta och måla i kjol och strumpor?

När hon efter ett år började måla fajanser under Stig Lindberg på Studion, då hörde hon definitivt till fabriken medelklass. Men

hon kunde inte byta jobb, det stod i passet. Hon hade fått komma till Sverige för att vara porslinsarbetare och fick inte bo och arbeta i Stockholm, Göteborg och Malmö. Det gällde i nästan 15 år tills hon fick svenskt medborgarskap. Gustavsberg har under långa tider präglats av sina invandrare. På 1800-talet kom engelska porslinsexperten hit. Efter andra världskriget kom italienare, tyskar, jugoslaver och finländare. I en källare i ▶



Blå blom – en riktig Gustavsbergprofil.

området Hästhagen drevs en italiensk herrklubb där det såldes vin och spelades kort. En gång i månaden blev den katolsk kyrka. I »Runda Huset«, kommunhuset från 1950-talet, startade Marianne och hennes kontinentala kompisar Internationella klubben, en dansklubb som blev ett kärt alternativ till den brännvinsdränkta svenska folkparken.

– Vi diskuterade massor, pratade om våra upplevelser av kriget och kalla kriget. Vi talade om hur vi skulle kunna trivas här i Sverige.

1975 STOD GUSTAVSBERG PÅ TOPP. Man fyllde glansfyllt 150 år och 2200 människor arbetade i fabriken på Värmdö. Allt började snart svaja när miljonprogrammet avstannade och inkomsterna krympte. Den kooperativa idén hade urholkats, de gamla cheferna hade slutat. Företaget divisionaliserades och drabbades av svidande förluster. Man hoppades på internationell succé med åttiotalets lyxlängtan, men fabriken sjönk i en härva av dyrbara floppar och överbetalda konsulter. Kooperationen sålde sin förlustbringande fabrik till finska koncernen Wärtsilä 1987. Stora markområden gick till byggbolag. Hushållsporslinsfabriken lades ner 1994 och Gustavsberg låg kvar med sin stämpel som grå KF-industriort med noll utbildning och låg status i stockholmsregionen. När konjunkturerna vände uppåt började exploateringen i försiktig takt. Storstadsutvecklingen svängde österut mot bruksorten, som på bara några år fick ett rykte som inflyttningsort. Numera är samhället attraktivt för dem som vill ha både skärgårdsnatur, båtliv och närhet till stan. Nya hus skymtar i gamla kohagar. Bullerstaket, radhustak och huskroppar sticker upp bland bergknallar och ekbackar som blivit nya stadsdelar: Farstadal, Kvarnberget och Charlottendal.

– Ord som naturnära, vattennära och en bild på en Stig Lindberg-kopp finns ofta med i bostadsannonserna, säger Johan Aspfors.

Byggpressen på kommunen har ökat. Kulturmiljöer vägs mot centrumnära bebyggelse, det är en delikat balansgång, här som på andra platser i landet. Ute vid motorvägen, vid Värmdö marknad, har köpladorna växt upp. Där pågår det bilburna shoppinglivet i stor skala.

– Det är lätt att bygga bort ett samhälles identitet. I det gamla Gustavsberg fanns något tryggt och stabilt, en kontinuitet, säger Birgitta Hansson, näringslivschef på Värmdö kommun. Man frågar sig nu vad man vill med miljön. Vilken själ och karaktär har nya Gustavsberg?

DAG LANDVIK PÅ FÖRETAGET Landvik och Dahl, som nu äger fabriksområdet, vet vad han vill. Området har döpts om till Gustavsbergs Hamn och ambitionerna är höga.

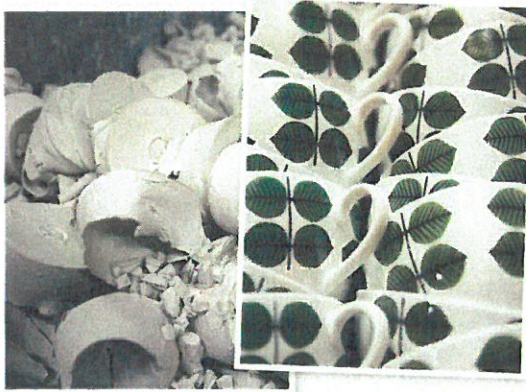
– Det finns en väldig stolthet i bygden, med all rätt.

Gustavsberg är en plats som är helt unik, säger han.

Planen är att skapa ett nationellt centrum för konst och design, en mix av kultur och företagande. Ett hotell i en 200 meter hög skyskrapa med utsikt över 24000 öar ingår i visionen.

– En vit byggnad med fyrkaraktär, dessutom mitt i ett gammalt brukssamhälle – den kontrasten skulle vara ett fantastiskt budskap till utländska turister, säger Landvik.

Redan finns ett femtiotal olika firmor och butiker här, omkring 100 konstnärer arbetar i de gamla fabriks husen. Porslinsfabrikens jättehall har byggts om till mässhall, Gustavsbergsmässan, med en dröm om att bli Stockholms näst största. Ett ambitiöst projekt som redan sjösatts är Gustavsbergs Konsthall som visar konsthantverk och design och vars Expo-butik har det bästa inom svensk keramik och glas. Hallen ligger i Gula Byggnaden, fabriken äldsta hus uppfört 1826, samma år som porslinsstillverkningen startade. Mitt emot i ett vackert



»PORSLINSDIGGARE LETAR SIG HIT ÄNDA FRÅN JAPAN OCH PLÅTAR FABRIKSHUSEN DÄR DEN MYTISKE STIG LINDBERG JOBBADE«

torkhus från förra sekelskiftet ligger Gustavsbergs Porslinsmuseum, områdets hjärta. Hit kommer bussgrupper och ströturister och porslinsdiggare som letar sig hit ända från Japan. De plåtar fabriks husen där den mytiske Stig Lindberg jobbade, där de kultförklarade kaffekopparna och tidstecknen föddes. Här hålls Porslinets dag i augusti.

– Museet har en nyckelroll här på ön. Det är ett begrepp, ett inarbetat varumärke och det ska vi utnyttja. Vi ska visa det historiska och det lokala, men också samarbeta med andra porslinsmuseer, även utländska, säger Kjell Löow, museichef.

Gustavsberg arbetade aldrig isolerat från omvärlden. Mönster, dekorer, former och expertis kom in

över gränserna. Fabriken mest tydliga symboler, ankarmärket och Blå Blom-mönstret, hämtades från England på 1800-talet.

OM KVÄLLEN NÄR BUTIKERNA stänger och skuggor ilar hem sjunker fabriksområdet in i sin egen tystnad. Sanitetsfabrikens betonglimpa med sina vackra, men mörka fönsterrader förvandlas till ett väsen. Vi reser gärna till havs och till fjällen för att få perspektiv på livet, men det går lika bra här, i svindeln inför den jättelika byggnadens tysta saga om KF:s investeringar, de vackra drömmarna, de långa arbetsdagarna. Byggnaden blir en slags natur, viktigare än oss enskilda.

En vithårig tant med den gamla sortens snygga Konsumkasse i handen pysslar om blommorna i en port i det idylliska området Hästhagen, ömsint ritat och placerat bland klippor och tallar av Thun-Olle på 1950-talet. Det är en fin glimt av den goda kooperativa idén med kvalitetsprodukter, bra bostäder och lokal omsorg. Det finns inget omodernt i de tankarna, tvärtom är de en viktig nyckel till Gustavsbergs själ. För framtiden i större perspektiv är det hyperaktuella begrepp. Kanske kan ankarmärkta, nygamla Gustavsberg visa vägen framåt igen? 🏠

Styrelsen

§ 99 Mötesplats Storsthlm

Beslut

Kansliet uppdras att arrangera Mötesplats Storsthlm den 13 oktober 2016.


Programmet presenteras vid styrelsens sammanträde den 21 april 2016.

Sammanfattning

Inför mandatperioden 2015 – 2018 tillsatte styrelsen en politisk arbetsgrupp under ledning av Fredrik Saweståhl, kommunstyrelsens ordförande i Tyresö. Uppdraget var att se över inriktning, organisation och arbetsformer inför nästa mandatperiod. Under arbetet diskuterades vidare frågan om mötesplats för medlemskommunerna. Gruppen bedömde att dialogen mellan kommunerna bör stärkas och föreslog därför att KSL skulle genomföra ett årligt konvent.

Konferensen "Mötesplats Storsthlm" finns med i verksamhetsplanen för 2016. Syftet är att erbjuda en mötesplats för förtroendevalda och chefer för att stärka den regionala dialogen i aktuella verksamhetsfrågor, att öka kunskapen och intresset för samverkan i länet, mellan kommunerna och inom KSLs uppdrag. Kommunernas medverkan med goda exempel i olika seminarier är central och KD-gruppen har tidigare uttalat sitt stöd till upplägget.

Utdragsbestyrkande:



Per Fogelström

Från: Värmdö Kommun
Skickat: den 22 mars 2016 14:02
Till: Emil Steen; Camilla Bergius; Lena Liljeqvist; Hanna Virtanen; Per Fogelström; Marie Näslund
Ämne: VB: till samtliga kommunpolitiker angående träfflokal

Skickar ni vidare till era resp nämnder/styrelser, tack?

Värmdö kommun
Skogsbovägen 9-11
134 81 Gustavsberg
Telefon, växel 08-570 470 00
www.varmdo.se

Från: mona.beckman@ <telia.com mona.beckman@telia.com>
Skickat: den 22 mars 2016 11:58
Till: Värmdö Kommun
Ämne: till samtliga kommunpolitiker angående träfflokal

Till samtliga kommunpolitiker.

Den 25/2 sände undertecknad ett mail angående behovet av en fungerande träfflokal främst för personer inom socialpsykiatrin och för de som själva inte förmår skapa sociala arenor men som har behov av den trygghet och stimulans till gemenskap som en centralt belägen sådan lokal kan ge. I skrivelsen uttryckte jag (som företrädare för intesseorganisationer för målgruppen) en önskan om svar från ansvariga och närmast berörda. Något sådant har ännu inte kommit och misstanken uppstår att ingen tagit på sig uppgiften att informera oss avsändare och egna kollegor om tankar och handlingsplan i nämnda fråga.

Vad vi vet är att nämndmöte hållits sedan skrivelsen landat hos er och då förutsätter vi att frågan diskuterats i rätt forum Med förväntan om svar och önskan om en trevlig påsk sänder vi :

Vänliga hälsningar,

Monica Beckman, ordförande i Intresseorganisationen Livgivarna , Nacka/Värmdö , D:o IFS-Stockholmsdistriktet, samt ordf. i Stiftelsen SKUTAN,

Tel 08- 7172291 E-mail: mona.beckman@telia.com

