



Handläggare fastighetskontoret
Stefan Hagdahl
Telefon: 08-508 26 938
stefan.hagdahl@stockholm.se

Handläggare idrottsförvaltningen
Hans Eriksson
Telefon: 08-508 26 754
hans.eriksson@stockholm.se

Till
Fastighetsnämnden
2016-04-12

Idrottsnämnden
2016-04-12

Anläggande av konstgräsplan vid Axelsbergs bollplan. Genomförandebeslut.

Fastighetskontorets förslag till beslut

Fastighetsnämnden godkänner att kontoret enligt beställning från idrottsförvaltningen tar fram nödvändiga handlingar för utveckling och modernisering av Axelsbergs bollplan. Projektet kommer att genomföras av fastighetskontoret och finansieras av Stockholm Vatten AB.

Idrottsförvaltningens förslag till beslut

Idrottsnämnden godkänner redovisat förslag till utveckling och modernisering av Axelsbergs BP, med en beräknad sammanlagd investeringsutgift om 15,0 mnkr. Förvaltningen får rätt att av fastighetskontoret beställa framtagning av de handlingar som behövs för att genomföra projektet. Projektet kommer att genomföras av fastighetskontoret och finansieras av Stockholm Vatten AB.

Åsa Öttenius
Förvaltningschef
Fastighetskontoret

Olof Öhman
Förvaltningschef
Idrottsförvaltningen

Fastighetskontoret
Utvecklingsavdelningen

Hantverkargatan 2
Box 8312
104 20 Stockholm
Växel 08-508 270 00
fastighetskontoret@stockholm.se
stockholm.se/fastighetskontoret

Sammanfattning

Stockholm Vatten AB planerar för tunnelarbeten mellan Bromma och Sickla. För att tunneln ska kunna byggas behöver man bygga ett antal tunnelymningar där sprängmassorna ska förslas ut. Ett av de planerade tunnelymningarna för åtkomst till tunneln planeras på Axelsbergs bollplan. Idrottsförvaltningen har i uppdrag att slå vakt om de nuvarande 11-spelsplanerna i staden. En av dessa är Axelsbergs bollplan. För att säkerställa områdets idrottsverksamheter under och efter de planerade tunnelarbetena tar fastighetskontoret fram ett förslag till anläggande av en 11-spels konstgräsplan som helt eller delvis ska vara i bruk före, under och efter tunnelprojektet. Kostnader för att ta fram nödvändiga handlingar för genomförande ska finansieras av Stockholm Vatten AB liksom kostnaderna för ett genomförande. Kostnaderna för att anlägga en konstgräsplan med mera bedöms uppgå till 15 mnkr. Den planerade parkouranläggningen bekostas av Mälarhöjdens IK genom Riksidrottsförbundets idrottslyft och allmänna arvsfonden som bidrar med cirka 1 mnkr.

Bakgrund

Stockholm är en av Europas snabbast växande städer. För att klara hårdare miljökrav och samtidigt kunna rena mer vatten behöver Stockholms avloppssystem byggas ut och förnyas.

Stockholm Vatten AB har uppdraget att säkerställa och utveckla Stockholms framtida avloppsrening. Under 2013 togs beslut att Bromma reningsverk ska avvecklas för att ge plats åt fler bostäder. Det gamla reningsverket ska ersättas med en utbyggnad av reningsverket i Sickla – Henriksdal. Från Bromma till Sickla behöver därför en ny avloppsledning anläggas i form av en sprängd bergtunnel. För att tunneln ska kunna byggas behöver man bygga ett antal tunnelymningar där sprängmassorna ska förslas ut. Ett av de planerade tunnelymningarna för åtkomst till tunneln planeras på Axelsbergs bollplan. Stockholm Vatten AB bedömer att det alternativet påverkar allmänheten minst.

Enligt stadens idrottspolitiska program ska tillgången och närheten till ytor och anläggningar erbjuda goda möjligheter till fysisk aktivitet, så att alla stockholmare kan utöva idrott och motion utifrån egna önskemål och förutsättningar. Betydelsen av tillgång och närhet till anläggningar och ytor för att få fler fysiskt aktiva understryks särskilt. Stadsdelsområdet Hägersten-Liljeholmen får en stor del av nybyggnationen av bostäder i Stockholm. Dessutom genomgår de befintliga bostadsområdena i stadsdelsområdet en generationsväxling som ger en stor ökning av barn i området och därmed behov av aktivitetsytor. För att tillgodose det ökande behovet av

fullstora bollplaner för föreningsidrotten ska den nuvarande bollplanen, med dess storlek och placering, bevaras.

Idrottsförvaltningen har i uppdrag att slå vakt om de nuvarande 11-spelsplanerna i staden och har som mål att på sikt anlägga konstgräs på många av stadens grusfotbollsplaner. En av dessa är Axelsbergs bollplan som idag består av en 11-spels grusplan med tillhörande matchbelysning. Planen fungerar även som två stycken 7-spelsplaner, alternativt två stycken 5-spelsplaner. Om vädret tillåter spolas planen under vintertid med naturis. Axelsbergs bollplan har historiskt sett varit en naturlig samlingsplats och ligger bra till för både kommunikationer och rekreation, varför det är av vikt att det på platsen finns en bollplan även under anläggandet av tunneln.

Den planerade konstgräsplanen kommer att användas av idrottsföreningar, allmänhet och skolor.

Mål och syfte

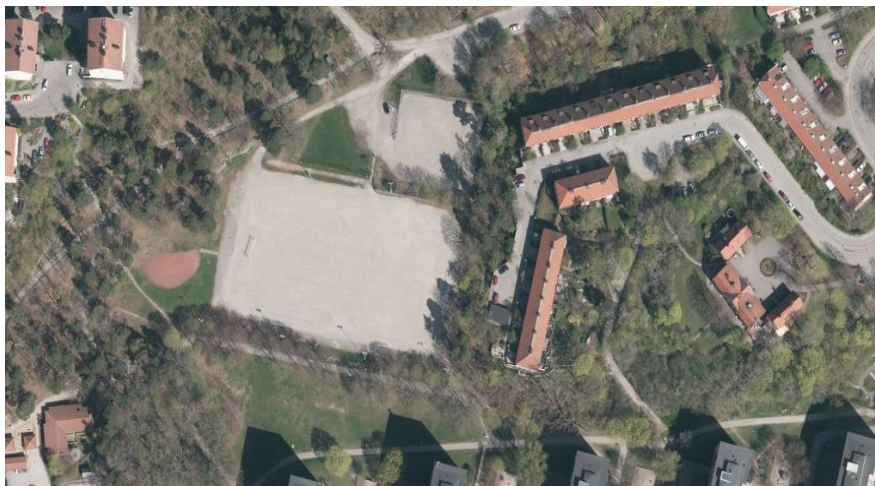
För att säkerställa områdets idrottsverksamheter före, under och efter de planerade tunnelarbetena har fastighetskontoret tillsammans med idrottsförvaltningen tagit fram ett förslag till anläggande av en 11-spels konstgräsplan som helt eller delvis ska vara i bruk före, under och efter tunnelprojektet. På så sätt tillgodoses allmänhetens framtida behov av att utöva sport och idrott.

Tunnelarbetena beräknas pågå under tre år, preliminärt med start under hösten 2018. Bollplanen måste krympas från en 11-spelsplan till en 7-spelsplan för att ge plats för etableringsytor åt maskiner, material och byggbodas under det att tunnelarbetena pågår. När tunnelarbetena är avslutade återställs bollplanen till en fullstor konstgräsfotbollsplan.

Placeringen av konstgräsfotbollsplanen ska överensstämma med övrig utvecklingsplanering av idrottsmarken som en framtida idrotts- och aktivitetspark.

Åtgärder

Bilden nedan visar hur Axelsberg bollplan ser ut idag.



Bilden nedan illustrerar det planerade tunnelpåslaget på Axelsbergs bollplan samt etableringsområde och konstgräsplan.



Bilden nedan visar hur bollplanen kommer att byggas om inför genomförandetiden av tunnelarbetena.



SKISS ETAPP 1

FULLSTOR KONSTGRÄSPLAN ENLIGT RAMBESKRIVNING

**25-30 PARKERINGSPLATSER, BELYSNING VID GÅNGVÄGAR
PLANBELYSNING: KRAV 250 LUX.**

BELYSNINGSMAST: TYP SCANMAST E LIKV., HÖJD 20 METER.

**STAKET: NÄTSTAKET HÖJD 6 METER MED 2 GÅNGÖPPNINGAR/LÅNGSIDA
SAMT EN FÖR SKÖTSELFORDON. BAKOM MÅL EN MINDRE KRYPÖPPNING
PER KORTSIDA.**

För att kunna genomföra Stockholm Vattens tunnelprojekt kommer arbetet att delas upp i två etapper. Under etapp 1 ska en fullstor konstgräsplan anläggas tillsammans med tillhörande parkering och belysning samt en parkouranläggning. Under den andra etappen, när tunnelarbetena pågår, kommer en konstgräsplan för smålagsspel att etableras tillsammans med tillhörande parkering samt belysning med mera. Nämnas ska att sviktpaden (material som läggs under konstgräset för att göra underlaget mjukt att springa på) under konstgräsfotbollsplanen enkelt ska kunna demonteras och återställas genom att sviktpaden läggs med prefabricerat material i skivor eller på rulle.

Tidplan

Tunnelbygget är planerat att påbörjas under 2018 och tunneln beräknas vara färdig att tas i drift tre år senare.

Organisation

Projektet kommer att drivas av fastighetskontoret i samråd med Stockholm Vatten AB. Idrottsförvaltningen deltar aktivt i processen för att precisera krav och behov.

Ekonomi

Kostnader för att ta fram nödvändiga handlingar för genomförande ska finansieras av Stockholm Vatten AB. Vid ett eventuellt genomförande kommer dessa kostnader att belasta Stockholm Vatten AB.

Kostnaderna för att anlägga en konstgräsplan med mera bedöms uppgå till 15 mnkr. Dessa kommer att vidarefaktureras Stockholm Vatten AB. Mälarhöjdens IK bekostar parkouranläggningen via Riksidrottsförbundets idrottslyft och allmänna arvsfonden som bidrar med 1 mnkr.

Ekonomiska konsekvenser för idrottsnämnden

I och med att investeringskostnaden för konstgräsplan med mera kommer att vidarefaktureras Stockholm Vatten AB belastas inte idrottsnämnden med någon självkostnadshyra. Däremot ökar driftskostnaderna för idrottsnämnden för 11-spels konstgräsplan, belysning och parkering med cirka 0,3 mnkr och för konstgräsplan avsedd för smålagsspel, belysning och parkering med cirka 0,1 mnkr, det vill säga totalt 0,4 mnkr för Axelsbergs BP.

Samråd

I det fortsatta projekterings- och byggnadsarbetet sker samråd löpande med idrottsförvaltningens kontaktperson, som deltar i hela projekterings- och byggprocessen.

Miljökonsekvenser

Projektet kommer att genomföras enligt den miljöplan som staden tagit fram.

Konsekvenser för barn

Stockholm är en stad för alla, stora som små. I alla stadens investeringsprojekt ska hänsyn tas till barnets perspektiv. Barnperspektivet är omhändertaget i anläggningen så att barn känner sig välkomna, kan orientera sig i anläggningen och röra sig säkert. De som besöker anläggningen ska känna sig välkomna även tillsammans med sina barn. På kringliggande idrottsytor runt

bollplanen planeras för en rad funktioner gällande spontanidrott när väl tunnelbygget är avklarat. Detta är något som har kommunicerats med exploateringskontoret och stadsdelsförvaltningen och då i synnerhet för att förbättra barns och ungdomars möjligheter för motion och rörelse.

Slut

Bilagor

1. Bilaga 1 Axelsbergs BP etapp 1.
2. Bilaga 2 Axelsbergs BP etapp 2.
3. Bilaga 3 Etableringsområde
4. Bilaga 4 Nyttjande- och genomförandeavtal mellan fastighetskontoret och Stockholm Vatten AB.