



**Trafikkontoret**  
Anläggning

Tjänsteutlåtande  
Dnr T2016-00714  
2016-03-22  
Sida 1 (9)

**Handläggare**  
**Trafikkontoret**  
Anders Hellström  
Telefon: 08-508 260 89

**Till**  
Trafiknämnden  
2016-04-14

## Citybanan. Lägesrapport

### Förslag till beslut

1. Trafiknämnden godkänner lägesrapporten enligt vad som följer av detta tjänsteutlåtande.

Jonas Eliasson  
Förvaltningschef

Lars Jolérus  
Avdelningschef

Anne Kemmler  
Enhetschef

### Sammanfattning

Staden träffade 2006 ett genomförandeavtal för Citybanan tillsammans med dåvarande Banverket och Stockholms läns landsting (SLL), senare kompletterat med tilläggsavtal. I avtalen regleras parternas åtaganden mot varandra. Exploateringskontoret är huvudpart i avtalet men kontoret har en aktiv roll.

Trafikkontoret ansvarar för upplåtelse av bygg- och etableringsområden för Citybanans arbeten samt att dessa återställs av Trafikverket.

Citybanan öppnar för trafik under sommaren 2017 och Trafikverket återställer ianspråktaga ytor vartefter de blir klara. Till årsskiftet 2016/2017 är de flesta arbetsområdena avetablerade och återställda men det kommer kvarstå arbeten vid Norra Station och Fatbursparken där exploateringskontoret är ansvariga för återställandet. För trafikkontorets del kommer arbeten kvarstå vid Torsgatan och Söder Mälärstrand.

**Trafikkontoret**  
Anläggning

Fleminggatan 4  
Box 8311  
104 20 Stockholm  
Telefon 08-508 260 89  
Växel 08-508 272 00  
anders.hellstrom@stockholm.se  
trafikkontoret@stockholm.se  
Org nr 212000-0142  
stockholm.se

För Torsgatan har kontoret träffat en överenskommelse med Trafikverket om att ta över återställandet eftersom det pågår utredning för cykelbanor enligt cykelplanen på sträckan. Ett separat nämndärende om detta kommer under våren.

I genomförandeavtalet för Citybanan regleras även byggande av cykelgarage i närheten av de tre stationerna (Odenplan, City, Södra station). I ett tidigare tjänsteutlåtande från 2011 prioriterades cykelgarage vid Odenplan och Södra station framför cykelgarage vid station City. I det fortsatta arbetet har även cykelgarage vid Södra Station utgått till förmån för garaget vid station Odenplan eftersom det kostnadsmässigt tar hela den avsatta budgeten för cykelgarage. Ägandet av garaget är inte bestämt i tilläggsavtalet utan staden har i en senare förhandling tagit på sig ansvaret för ägande, drift och skötsel av garaget och det pågår förhandlingar mellan trafikkontoret och Stockholm Parkering angående drift- och skötselavtal.

### **Bakgrund**

Staden, genom dåvarande marknämnden, träffade 2006-06-20 ett genomförandeavtal för Citybanan tillsammans med dåvarande Banverket och Stockholms läns landsting (SLL). Av genomförandeavtalet följer att Trafikverket ska återställa ianspråktagen mark till samma standard som på tillträdesdagen. Detta avtal kompletterades 2008-04-07 med tilläggsavtal nr 1. I detta tilläggsavtal slogs fast att cykelgarage ska uppföras vid eller i omedelbar närhet till Citybanans stationer (Odenplan, City och Södra station) och att ägandet av garagen ska regleras mellan Trafikverket och staden i en senare förhandling. För uppförande av dessa cykelgarage avsattes 38 miljoner kronor i prisnivå 2005-06. Parterna förklarade sig i tilläggsavtalet medvetna om att omfattningen av cykelparkeringarna kan påverkas av fördyringar av kostnadsläget, svårigheter med markåtkomst mm, och att staden och Trafikverket om detta inträffar ska samråda om vilka prioriteringar som måste göras för att budgeten ska kunna hållas. 2010-03-26 kompletterades genomförandeavtalet med tilläggsavtal nr 2. I detta tilläggsavtal regleras ändringen av uppgång i station City från Orgelpipan 5 till Orgelpipan 6.

### **Trafikverkets arbeten med Citybanan i stort**

Trafikverket är inne i slutskedet av produktionen och de flesta upphandlade entreprenader kommer att färdigställas under första halvåret 2016. Kvarstående entreprenader rör stomkomplettering, installationer och återställningar. Under hösten 2015 påbörjades provnings- och testprogram för anläggningen. Till årsskiftet 2016/2017 planeras ett överlämnande av stationerna till SLL som därefter har första halvåret 2017 för intrimning av anläggningen, provdrift med tåg och utbildning av personal inför Citybanans planerade öppnande sommaren 2017.

## Återställda bygg- och etableringsytor Dalagatan/Vanadisvägen

Vid korsningen Dalagatan/Vanadisvägen har Trafikverket byggt en uppgång från den norra änden av pendeltågsperrongen. I samband med återställandet har kontoret passat på att ändra utformningen så att Vanadisvägen fått en genomgående och trafiksäkrare gångbana över Dalagatan. Markarbetena färdigställdes under våren 2015 men återplantering av träd skedde först under senhösten och slutlig plantering av perenner sker under våren 2016. Trafikverket har fram till våren 2016 kvar ett arbetsområde på platsen för åtkomst till anläggningar under mark.



Fig. 1. Ortofoto på korsningen innan citybanan etablerade på platsen

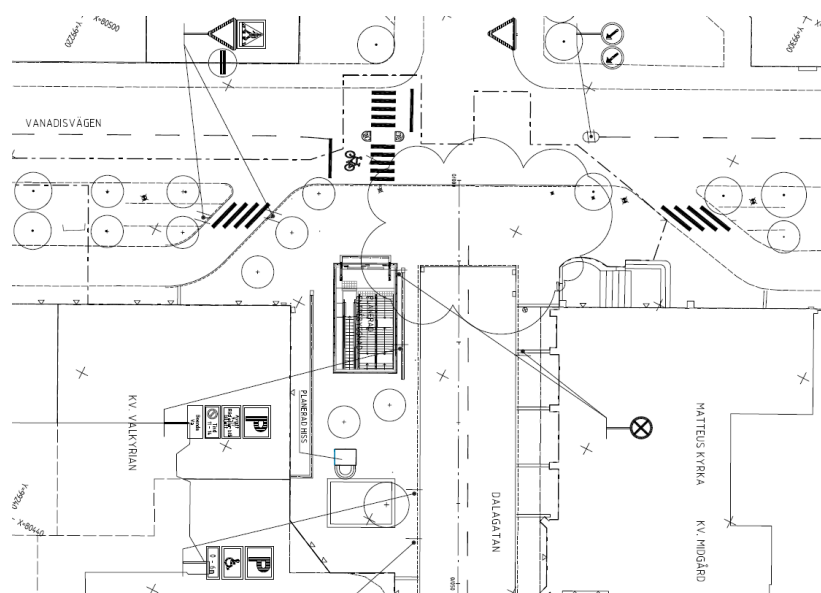


Fig. 2. Trafikanordningsplan på återställd korsning

## Odenplan

Vid Odenplan har Trafikverket haft ett arbetsområde som upptagit stora delar av torgytan under åren 2010-2014. Från hösten 2014 har torgytan succesivt öppnats upp för allmänheten vartefter Trafikverket har återställt. Hela torgytan öppnades upp till sommaren 2015 med undantag av en liten etableringsyta som Trafikverket har kvar under våren 2016 för åtkomst till anläggningar under mark samt färdigställande av cykelgarage.

De handlingar för återställande som Trafikverket tog fram har haft utgångspunkt i det program för återställande som var uppe i trafik- och renhållningsnämnden 2011-05-19, ”Odenplan. Program för återställande av torget samt anmälan av svar på skrivelse från Norrmalms stadsdelsnämnd” dnr T2011-400-01125. I programmet ingick förslag på att belägga Upplandsgatan och gångbanan mot Gustaf Vasa kyrka med granithällar. Detta har dock inte tagits med i återställandet dels för att det låg utanför Trafikverkets åtagande enligt avtal men även för att planerna på gul linje för tunnelbana inneburit stor osäkerhet kring vad som ska hända med Upplandsgatan under tunnelbaneutbyggnaden. Likaså har tunnelbaneplanerna fått till följd att serveringsbyggnaden som skulle ersätta den tidigare kiosken och serveringen som fanns på torget inte har byggts. Där har en separat överenskommelse tecknats mellan exploateringskontoret och Trafikverket om den ekonomiska regleringen. Serveringsbyggnaden kommer om möjligt att byggas efter tunnelbaneutbyggnaden.



Fig. 3. Arbetsområdets utbredning som det var 2010-2014, bilden från 2010

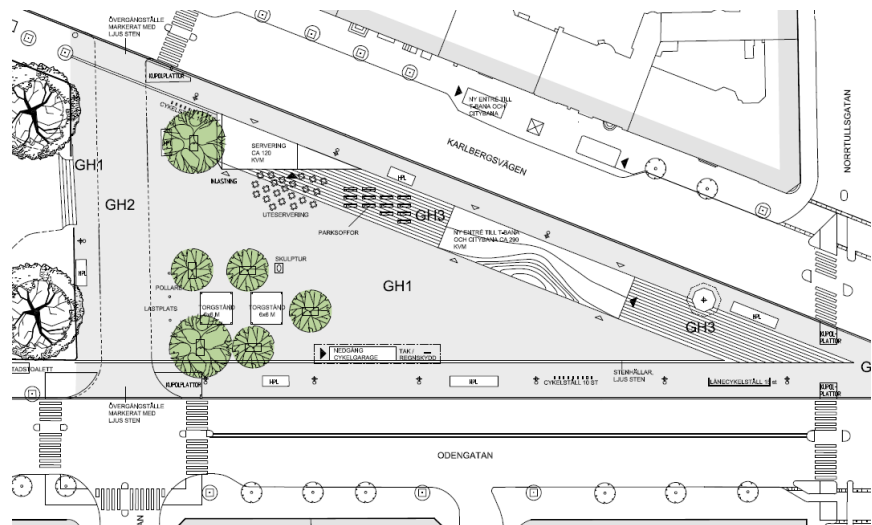


Fig. 4 Program för återställande som det redovisades i nämnden 2011



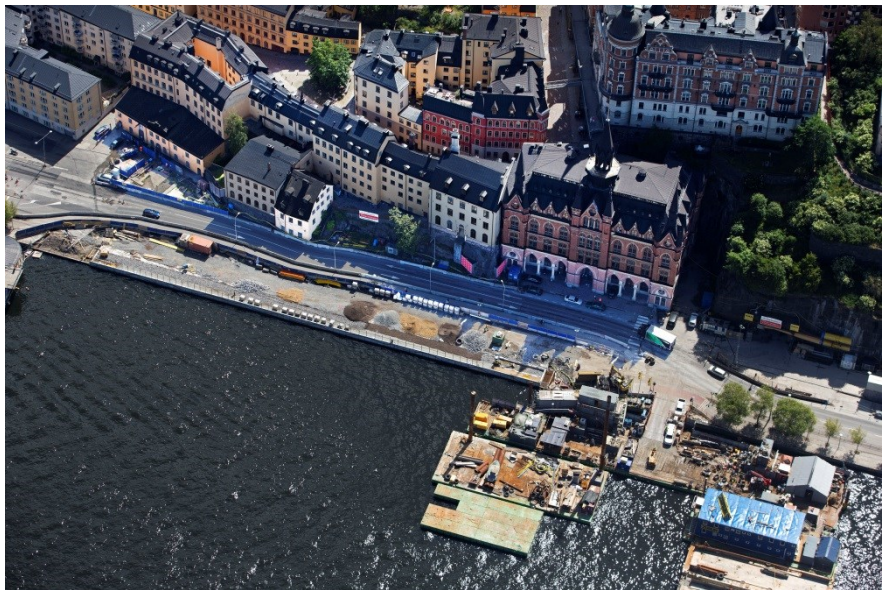
Fig. 5. Odenplan sommaren 2015 med den kvarvarande etableringen till vänster

### Järnvägsparken

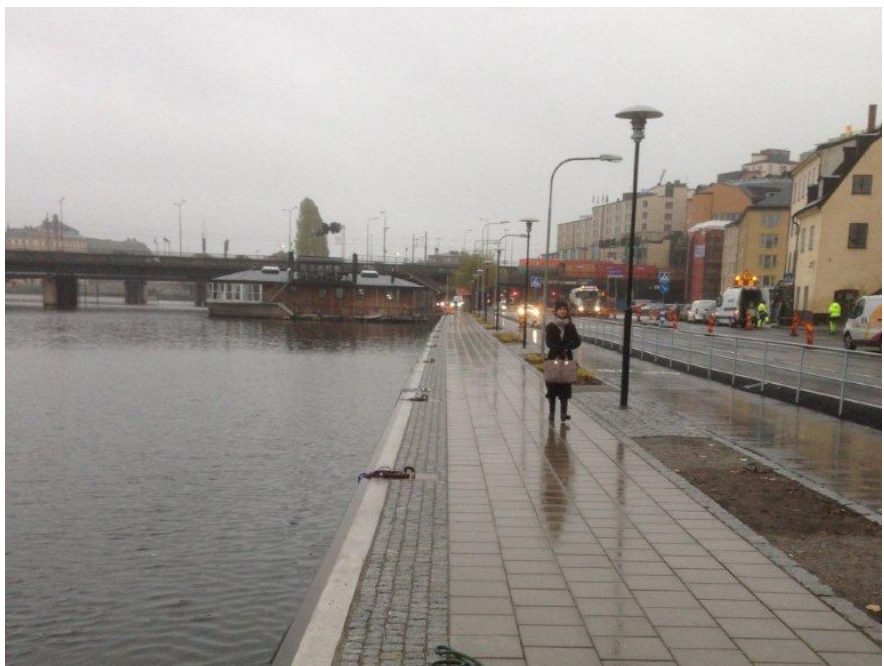
I järnvägsparken har Trafikverket haft ett arbetsområde för infiltration och VA-försörjning, ytan återställdes under vintern 2014/2015. I samband med etableringen revs delar av konstverket "idealiserad park". Samtidigt med markåterställningen har konstverket återställts och detta gjordes i samarbete med stadsmuséet.

### Söder Mälarstrand

Vid Söder Mälarstrand har Trafikverket haft ett stort arbetsområde för anslutning av sänktunneln under Riddarfjärden till berget under Södermalm. Under 2014 påbörjades återställningen och under våren 2015 var denna klar med undantag av en mindre etablering utanför Trafikverkets permanenta servicetunnel som kommer återställas under våren 2017.



*Fig. 6. Flygfoto över arbetsplatsen augusti 2014*



*Fig. 7. Återställd kaj med gångbana och cykelbana februari 2015*

### Årstaberg

I refugen på Årstabergsvägen vid Årstabergs station har en pelare för den nya "Älvsjöbågen" placerats och återställning efter det skedde våren 2015. På Transportvägen i Västberga industriområde har Citybanan haft en tillträdesväg för bygget av Älvsjöbågen och även denna återställdes våren 2015.



Fig. 8. Älvsjöbågen över Transportvägen, Nybodakopplet och Årstabergsvägen

### Pågående återställningar

#### Vasagatan

På Vasagatan har Trafikverket avtalat med Jernhusen om bygget av nya station City och återställande av gatan. Återställande sker med sådan utformning som innan citybanebygget men med enklare material eftersom det pågår projektering för cykelbanor enligt cykelplan på sträckan Tegelbacken till Norra Bantorget. Cykelbanor på Vasagatan har tidigare redovisats i inriktningsbeslut "Cykelplan - utbyggnad av pendlingsstråk. Inriktningsbeslut 3" dnr T2013-313-06577.

#### Björngårdsgatan/Fatbursgatan

I Fatbursgatan mellan Björngårdsgatan och Swedenborgsgatan har delar av citybanetunneln byggts med öppet schakt. Tillträde har skett via Björngårdsgatan. Återställning av gatorna påbörjades senhösten 2015 och beräknas bli klart under april 2016.



Fig. 9. Fatbursgatan oktober 2014, i dagsläget pågår återställning

## Kommande återställningar

### Norra stationsgatan

Norra stationsgatan ingår i projekt Hagastaden för exploateringskontoret. Trafikverket planerar att avetablera under våren 2017 varefter exploateringskontoret tar över ytorna som Trafikverket har idag.

### Torsgatan

På Torsgatan har Trafikverket en arbetstunnel och etablering mellan Bonnierhuset och strax söder om Barnhusbron som etablerades 2008. Avetablering kommer ske under våren 2017, därefter ska återställning ske. Kontoret har startat en utredning för cykelbanor på Torsgatan mellan Norra Bantorget och S:t Eriksplan enligt cykelplanen. Eftersom avtalet med Trafikverket endast reglerar återställande och cykelplanen föreskriver en annan gatuutformning har kontoret kommit överens med Trafikverket att ta över återställandet av Torsgatan. Förhandling om nivån på ersättning från Trafikverket för deras minskade åtagande gällande återställning pågår. Programutredning för cykelbanor på Torsgatan färdigställs under mars 2016 och kommer att redovisas i separat nämndärende senare under våren.

### Klarabergsviadukten

På Klarabergsviadukten har Trafikverket en bodetablering sedan 2010 med tillstånd 2017 ut. Planering för avetablering och återställning under senhösten 2016/våren 2017 pågår dock.

### Fatbursparken

I Fatbursparken har Trafikverket sedan 2010 en etablering som upptar hela västra delen av parken. Etableringen är dels för bygget av Citybanan men även för överdäckning av befintliga stambanan vilket är reglerat i separat avtal mellan Trafikverket och exploateringskontoret. Trafikverket avetablerar under senhösten 2016 varefter exploateringskontoret enligt avtalet om överdäckning ska bygga en parkanläggning ovan Citybanan och stambanan. Exploateringskontoret planerar att parkanläggningen ska byggas under 2017.

### Årsta Skogsväg

Trafikverket har använt Årsta Skogsväg för byggtransporter och i samband med det har vägen breddats. Det planeras inte för något återställande av vägen till ursprunglig bredd då det finns planer på exploatering i området.



## Cykelgarage

Genomförandeaftalet för Citybanan kompletterades 2008-04-07 med tilläggsavtal nr 1 som bl.a. reglerar byggande av cykelgarage i direkt anslutning till de tre stationerna Odenplan, City och Södra station. Sedan avtalen träffades har Trafikverket i nära samarbete med kontoret och exploateringskontoret utrett ett antal lägen för dessa cykelparkeringar. I tidigare tjänsteutlåtande ”*cykelparkeringar inom projekt Citybanan – lägesredovisning och planbeställning*” dnr T2011-313-00309 framgår att det för station City inte fanns några genomförbara alternativ inom en överskådlig tid och att cykelgarage vid Södra station och Odenplan skulle prioriteras. I det fortsatta arbetet har även garaget vid Södra station utgått pga. svårigheter med att få till en lokalisering av ett garage, men även för att garaget vid Odenplan enligt tidiga kalkyler bedömdes ta hela budgeten om 38 mnkr i prisnivå 2005-06 i anspråk.

Slutkostnadsprognos för cykelgaraget vid Odenplan ligger på 45 mnkr i löpande prisnivå för de arbeten som ingick i Trafikverkets åtagande enligt avtal. Trafikverket färdigställer sina arbeten under april 2016 varefter kontoret ska göra anpassningar och färdigställa garaget med kameraövervakning, passersystem och teknisk försörjning. Trafikkontoret för förhandlingar med Stockholm Parkering om ett drift- och skötselavtal. Förhandlingar förs även med Trafikverket och SLL om att kunna öppna garaget innan Citybanans planerade öppnande i juli 2017. En förutsättning för att kunna öppna garaget är att nödutrymning får ske genom Citybanans arbetsområde i station Odenplan. I dagsläget planeras för ett öppnande av garaget under hösten men då med en sämre funktionalitet pga. att resande från garaget inte kommer att ha någon direktaccess till biljetthallen för tunnelbanan. Detta kommer dock att finnas när Citybanan öppnat för trafik.

Det råder osäkerhet kring betalningsviljan hos cyklister och de ca 350 platserna vid Odenplan beräknas ge ett driftunderskott om 0,5-1,0mnkr/år utöver avskrivnings- och underhållskostnader.

## Kontorets förslag

Trafiknämnden godkänner lägesrapporten enligt vad som följer av detta tjänsteutlåtande.

## Slut