

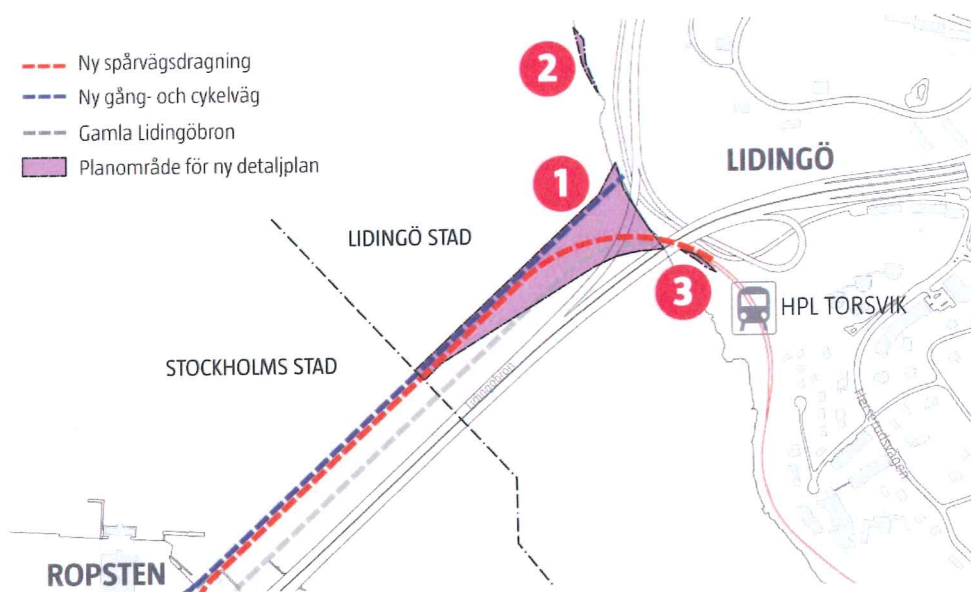


Information om granskning

Detaljplan för Lilla Lidingöbron

Samråd om förslag till detaljplan har ägt rum. Nuvarande planförslag har därefter utarbetats. Miljö- och stadsbyggnadsnämnden har beslutat att granskning ska genomföras.

Planens syfte är att möjliggöra en ny bro mellan Lidingö och Stockholm för spårtrafik samt gång-, cykel- och mopedtrafik. Den nya bron är avsedd att ersätta Gamla Lidingöbron som idag fyller dessa funktioner. Planen medger såväl enkelspår som dubbelspår på bron och den utgör inget hinder för Lidingöbana eller tunnelbana till Lidingö centrum.



Planområdet med tre delområden.

Planområdet ligger i stadsdelarna Torsvik och Herserud. Det omfattar cirka 22 000 kvadrater, varav större delen utgörs av Lilla Värtan. Planområdet består av tre delområden; vattenområden (1) för nya bron och befintlig ramp till Lidingöbron och två små delområden norr respektive söder om bron. Det norra delområdet (2) medger utfyllnad för kaj som behövs för byggnationen av bron och ska när bron är färdigbyggd övergå till park. Det södra delområdet (3) ändrar användning från park i gällande detaljplan till spårvägstrafik i enlighet med järnvägsplan för Lidingöbanan.

Du kan läsa mer om planförslaget på stadens webbplats www.lidingo.se/detaljplaner

Planen upprättas i enlighet med plan- och bygglagen (2010:900) och handläggs med normalt förfarande utan program. Förslaget avviker inte från översiktsplanen och antas inte medföra betydande miljöpåverkan. Strandskyddet föreslås upphävas inom hela området. Kommunfullmäktige beräknas anta planförslaget tidigast under hösten 2016.

Process för normalt planförfarande utan program



Samråd om planförslaget genomfördes under maj-juni 2015. Med anledning av inkomna yttranden har planbeskrivningen kompletterats och förtydligats. *PM – Beskrivning av konsekvenser för miljön* har kompletterats i textdelarna om kulturmiljö. Plankartans innebörd och Risk-PM är oförändrade sedan samrådet. Den kulturhistoriska värdebeskrivning som togs fram för Gamla Lidingöbron 2011 har efterfrågats och bifogas nu planhandlingarna.

Planhandlingarna visas under tiden 24 februari – 23 mars 2016 på stadens webbplats www.lidingo.se/detaljplaner och under respektive ordinarie öppettider på:

- biblioteket i Lidingö centrum
- stadshusets entréhall
- miljö- och stadsbyggnadskontoret, plan 5 i stadshuset
- tekniska nämndhuset, Flemminggatan 4, Stockholm

Synpunkter på planförslaget ska lämnas skriftligen. De ska senast den **23 mars 2016** ha kommit in med e-post till miljo.stadsbyggnad@lidingo.se alternativt med post till: Lidingö stad, Miljö- och stadsbyggnadskontoret, 181 82 Lidingö.

Den som inte senast nämnda tidpunkt framfört synpunkter på planförslaget kan förlora rätten att senare överklaga stadens antagandebeslut. Avsändare ska tydligt framgå. Uppge adress och fastighetsbeteckning.

Miljö- och stadsbyggnadskontoret

Peter Bergqvist
Planhandläggare

Planhandlingar och övriga handlingar finns på stadens webbplats
www.lidingo.se/detaljplaner

Utställda handlingar:

Planhandlingar

Plankarta med planbestämmelser	2015-12-30
Planbeskrivning	2015-12-30

Övriga handlingar

Protokollsutdrag	2016-01-27
Fastighetsförteckning	2016-02-09
Samrådsredogörelse	2015-12-30
PM – Beskrivning av konsekvenser för miljön	2015-12-22
Risk-PM	2015-04-07
Gamla Lidingöbron kulturhistorisk värdebeskrivning	2011-12-28

Denna information har sänts till:

Ägare till fastigheter inom och gränsande till
planområdet enl. upprättad fastighetsförteckning

Länsstyrelsen i Stockholms län
Lantmäteriet

Lidingö stad
Tillgänglighetsrådet
Kultur- och fritidsförvaltningen
Mark- och exploateringsenheten
Miljö- och hälsoskydds-enheten
Miljö- och stadsbyggnadsnämnden
Tekniska förvaltningen

Stockholms stad
Exploateringskontoret
Stadsbyggnadskontoret
Miljö- och hälsoskydds-nämnden
Rådet till skydd för Stockholms skönhet
Trafikkontoret

SLL Trafikförvaltningen,
AB Storstockholms Lokaltrafik

Stockholms läns museum
Stockholms Hamn AB
Storstockholms Brandförsvär
Trafikverket
AB Fortum Värme
Fortum Distribution AB
Svenska Kraftnät
Skanova
Vattenfall Eldistribution AB

Lidingö Tidning
Lidingösidan

Danderyds kommun
Centrala Lidingö Villaägareförening (CLV)
Lidingö Centrums Företagarförening
Lidingö hembygdsförening
Näringslivsorganisationer på Lidingö
Cykelfrämjandet Storstockholm
Stockholms Spårvägar AB
Liberalerna Lidingö, f.d. Folkpartiet

samt de privatpersoner som lämnat
samrådsyttranden och uppgivit adress