

§ 3

Dnr 2016/GAN 0039

UTDRAG

Verksamhetsberättelse

Gymnasie- och arbetsmarknadsnämndens beslut

- Verksamhetsberättelsen för gymnasie- och arbetsmarknadsnämndens verksamhetsområden fastställs.

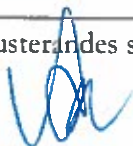
Beskrivning av ärendet

Redovisning av verksamhetsberättelse för gymnasie- och arbetsmarknadsnämndens verksamhetsområden, se bilaga.

Bilagor

Verksamhetsberättelse GAN 2015.pdf

Justerandes sign



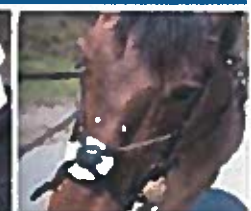
Utdragsbestyrkande



Gymnasie- och arbetsmarknadsnämnden



Verksamhets-
berättelse
2015



tyresö kommun 

Innehållsförteckning

1.	Omvärldsanalys	3
2.	Viktiga händelser i gymnasie- och arbetsmarknadsnämnden.....	6
3.	Sammanfattande resultat i gymnasie- och arbetsmarknadsnämnden	8
4.	Riskhantering och internkontroll	8
5.	Särskilda uppdrag	10
6.	Verksamhetsområde – Gymnasieskola.....	12
6.1.1	Årets verksamhet	12
6.1.2	Faktorer som påverkat verksamheten under året	14
6.2	Mål och resultat.....	15
6.2.1	Livskvalitet – den attraktiva kommunen.....	15
6.2.2	God och långsiktig hushållning.....	22
6.2.3	Attraktiv arbetsgivare.....	23
6.3	Finansiell analys.....	24
7.	Verksamhetsområde: Vuxenutbildning.....	26
7.1.1	Årets verksamhet	26
7.1.2	Faktorer som påverkat verksamheten under året	28
7.2	Mål och resultat	28
7.2.1	Livskvalitet – den attraktiva kommunen.....	28
7.2.2	God och långsiktig hushållning.....	30
7.2.3	Attraktiv arbetsgivare.....	31
7.3	Finansiell analys	33
7.3.1	Analys och kommentar till det ekonomiska utfallet	33
8.	Verksamhetsområde: Arbetscentrum	34
8.1.1	Årets verksamhet	34
8.1.2	Faktorer som påverkat verksamheten under året	35
8.2	Mål och resultat	36
8.2.1	Blomstrande näringsliv	36
8.2.2	God och långsiktig hushållning.....	38
8.2.3	Attraktiv arbetsgivare.....	39
8.3	Finansiell analys.....	40
9.	Kvalitetsgarantier	41
10	Sammanfattande analyser – verksamhet och ekonomi.....	43
11	Slutsatser	43
12	Framtiden - Nya mål och prioriteringar	45

1. Omvärldsanalys

Tyresö gymnasium

Enligt prognosen kommer antalet ungdomar i gymnasieåldern att öka. Ökningen sker från och med år 2015. Elevkullarna i hela Stockholms län följer samma mönster. Gymnasieutbildning är en frivillig skolform och vi verkar i en konkurrensutsatt bransch. I Stockholms län råder frisök till gymnasiet, vilket betyder att elever som söker till gymnasieskolor i andra kommuner blir mottagna som förstahandssökande där. I Tyresö utnyttjas den möjligheten av cirka 80 procent av 16-17-åringarna. På Tyresö Gymnasium kommer cirka 25 procent av eleverna från andra kommuner än Tyresö.

Vid slutantagningen 2015 fanns det cirka 3860 lediga platser i Stockholms län. En del kommunala och fristående skolor har blivit tvungna att lägga ned eller ställa in utbildningsinriktningar. Vid slutantagningen i Stockholms län var 15 procent av de sökande obehöriga till nationella program. Elevernas omväg över introduktionsprogrammen - eller avhopp och byte av gymnasieprogram - sker till en merkostnad av hundratals miljoner kronor årligen. I Stockholms län väljer 50 procent av eleverna en annan skola än hemkommunen.

Behov av modern digital utrustning för att ligga i framkant och höja elevresultaten kräver stora investeringar i teknik- och fortbildningsinsatser för personalen.

Resultaten från PISA 2012 manar till eftertanke. Sedan den första PISA-studien år 2000 har de svenska resultaten sjunkit kontinuerligt och ligger nu under genomsnittsresultaten för OECD i alla undersökta kunskapsområden. Inom samtliga kunskapsområden är Sverige det land där resultaten försämrats mest. De elever som börjar gymnasiet är inte förberedda på de nya kurserna inom Gy11, vilka har en högre svårighetsgrad än tidigare. Vi ser också utmaningen med ökningen av antalet elever med neuropsykiatriska funktionshinder i kombination med dåliga förkunskaper.

Tyresö kommun har beslutat att ta emot fler ensamkommande ungdomar. Detta tillsammans med skolgång för papperslösa och gömda gör att det blir en stor ökning av den elevgruppen och det är svårt att planera verksamheten. Statistiska centralbyrån har fått regeringens uppdrag att genomföra en uppföljning av etableringsprocessen bland ungdomar som inte har påbörjat eller har avbrutit en gymnasieutbildning. Denna uppföljning ska vara klar i mars 2016. Kommunstyrelsen har beslutat att Tyresö ska få ett nytt gymnasium, innovativt och i framkant vad gäller skolutveckling. Arbetet med att utveckla profil, lärmiljö, pedagogik och arbetssätt, ledning, organisation och elevsyn har påbörjats. Samtidigt diskuteras utformning och placering av en ny gymnasiebyggnad i centralt läge.

Det finns en brist på vissa lärarkategorier på arbetsmarknaden.

Vuxenutbildningen

Ett nytt kunskapslyft med utbildningsplatser inom universitet, högskolor, komvux som främjar det livslånga lärandet ger människor större möjlighet att byta bana meddelade regeringen genom Aida Hadzialic (S), gymnasie- och kunskapslyftsminister i juni 2015.

För komvux innebär satsningen ökade statsbidrag till kommunerna inom yrkesvux. Utbildningskontrakt och trainee är en stor del av satsningen som riktas mot personer i åldergruppen 20-24 år som saknar sysselsättning och gymnasieexamen. En nyhet i satsningen är det krav på överenskommelse om samarbete som krävs mellan komvux, kommunens arbetsmarknadsenhet (Arbetscentrum) och Arbetsförmedlingen. Bakom överenskommelsen står DUA, Delegationen för unga till arbete, som har regeringens uppdrag att främja statlig och kommunal samverkan och utveckla nya samverkansformer. I Tyresö slöts avtalet hösten 2015. Genom den nya inriktningen tonas lärlingsutbildning ned till förmån för trainee och utbildningskontrakt.

I budgetpropositionen för 2016 aviserar regeringen ett förslag om rätt till komvux. Det innebär att alla vuxna ska ha rätt till utbildning på komvux på gymnasial nivå som leder till grundläggande behörighet till högskolestudier och motsvarande behörighet till yrkeshögskolan samt till särskild behörighet till högskolestudier. Det betyder att det oavsett var man bor och när man i livet bestämmer sig för att läsa klart gymnasiet, eller vill läsa till ämnen som gör att man kan läsa vidare på universitetet eller få motsvarande grundläggande behörighet till yrkeshögskolan ska kunna göra det. Förslaget förväntas träda i kraft 2017.

Regeringen har tidigare angett att en reformering av vuxenutbildningen är nödvändig då dess roll blivit bredare och viktigare. Inte minst har vuxenutbildningen under de senaste åren fått en allt viktigare plats i integrationen av nyanlända. I Tyresö omorganiserades sfi till C3L 2014 för att ge en sammanhållen och effektivare vuxenutbildning.

Kommunförbundet i Stockholms län (KSL) arbete med att skapa en gemensam vuxenutbildningsregion har pågått sedan en gemensam överenskommelse och handlingsplan togs fram under 2008 och undertecknades av samtliga 26 kommuner. I dagsläget är en viktig utgångspunkt att samverkan i första hand ska prioritera yrkesinriktad vuxenutbildning och att inrikta arbetet på delregionala lösningar som sedan kan utvecklas mot en gemensam vuxenutbildningsregion.

Tyresö är en av fyra Stockholmskommuner som 2016 ingår i ett pilotprojekt att erbjuda Sfy, svenska med yrkesinriktning för studerande utan tidigare yrkeserfarenhet eller branschspecifik utbildning. Utbildningen skall innehålla sfi/svenska som andraspråk i kombination med yrkeskurser inom ett yrkesområde. Tyresös sfy-inriktning är mot vård- och omsorgsutbildning.

Inom C3L:s verksamhet har följande noterats:

- Efterfrågan på distanskurser är fortsatt hög och ökande
- Yrkeskurser efterfrågas i större utsträckning
- Lärlingsutbildningar för vuxna är efterfrågade och framgångsrika
- Lärlingsutbildningar passar bra för samordning med gymnasieskolan
- Statbidragen för lärlingsutbildning understöder efterfrågan
- Antalet elever som genomgår sfi-utbildning är fortsatt mycket högt
- En ökning har skett av antalet studerande i svenska som andraspråk
- Ökat antal sökande som är studieovana och i behov av studiestöd
- Ökat antal sökande med funktionsnedsättningar

En ökad lärarlönekonkurrens har skett i Stockholmsområdet med vissa grannkommuner som löneledande. En konkurrens om lärarna spås mellan gymnasium och vuxenutbildning där komvuxlärare inte kommer få ta del av det statliga nya lärarlönelyft som beräknas ge 60 000 särskilt skickliga lärare en statlig lönehöjning på i genomsnitt 3 000 kr.

Arbetscentrum

Arbetslösheten fortsätter att minska. Men det är främst personer som varit utan arbete en kortare tid som får jobb. Även bland unga och nyanlända ses en minskning av antalet arbetslösa. Det finns dock tecken på att arbetslösheten inte faller i riktigt samma takt som tidigare enligt analysavdelningen på Arbetsförmedlingen. För personer med någon form av funktionsnedsättning har antalen med behov av olika anställningsstöd ökat. Det märks även hos oss på Arbetscentrum där de personer som kommer blir kvar längre perioder innan de går till annan insats eller arbete.

Det stora antal flyktingar, främst från Syrien, gör att det är svårt att bedöma hur många som kommer till Sverige och får permanent uppehållstillstånd. Det är redan idag en stor utmaning för kommunen att få bostäder till målgruppen. Kommunen måste också ta med i beräkningen att antalet ensamkommande ökar och med det kommer ökad anhöriginvandring. Den stora ökningen av ensamkommande barn får konsekvenser för Sveriges kommuner som måste ordna boendeplatser. Redan den 4 juni flaggade Migrationsverket och länsstyrelserna för att antalet överenskomna platser för ensamkommande barn inte skulle räcka till. Migrationsverket har meddelat att anvisningar av barn enligt steg 4 skulle inledas, vilket innebär att alla kommuner i landet kan behöva ta emot barn. Till Tyresö har det redan kommit tredubbelt så många ensamkommande som avtalet säger.

Arbetet för ett ökat flyktingmottagande pågår med fokus på anskaffning av bostäder. För 2015 tecknades en överenskommelse med Länsstyrelsen om mottagande av 65 flyktingar från anläggningsboende. Det är en ökning med 35 personer från tidigare avtal. Det är en stor utmaning att uppfylla då tillgången på bostäder är begränsad. Det måste också finnas en beredskap för ett ökat antal anknytningsinvandrare av familjer till ensamkommande flyktingbarn. Förutom dessa kommer flera flyktingar som så kallade ebos, egen bosättning, som flyttar in i olika former av inneboenden. Regeringen har beslutat propositionen "Ett gemensamt ansvar för mottagande av nyanlända". I propositionen föreslås att en ny lag ska införas som innebär att alla kommuner blir skyldiga att efter anvisning ta emot nyanlända för bosättning. Syftet är att nyanlända snabbare ska tas emot för bosättning i en kommun och påbörja sin etablering på arbetsmarknaden och i samhällslivet. Fler personer än någonsin tidigare söker asyl i Sverige. I detta mycket ansträngda läge är det nödvändigt att alla kommuner är med och tar gemensamt ansvar för mottagandet av nyanlända. I dag är mottagandet otillräckligt och ojämnt fördelat. Den föreslagna lagen väntas leda till att väntetiderna kortas och att fler nyanlända kan tas emot för bosättning i kommunerna genom anvisning i stället för att de bosätter sig på egen hand. Lagen innebär ingen ändring av den nyanländes möjlighet att ordna sitt eget boende.

Fördelningen av anvisningar kommer att baseras på kommunernas arbetsmarknadsförutsättningar, befolkningsstorlek, sammantagna mottagande av nyanlända och ensamkommande barn samt omfattningen av asylsökande som vistas i kommunen. Kommuner som har en god arbetsmarknad, stor befolkning, lågt mottagande och förhållandevis få asylsökande kommer med den föreslagna lagen att få ta emot fler nyanlända än kommuner med sämre förutsättningar. Det innebär att fler nyanlända kommer att komma till kommuner där det finns goda etableringsförutsättningar.

Den föreslagna lagen omfattar i första hand nyanlända som vistas vid Migrationsverkets anläggningsboenden och kvotflyktingar. Detta innebär att nyanlända som har bosatt sig på egen hand

kommer att omfattas av anvisningar först när kommunerna bedöms ha förutsättningar för detta. Närmare bestämmelser om anvisningar till kommunerna regleras i en kommande förordning som tas fram inom Regeringskansliet. Beslutet om propositionen är en del av överenskommelsen mellan regeringen, Moderaterna, Centerpartiet, Liberalerna och Kristdemokraterna om insatser med anledning av flyktingsituationen. Den nya lagen föreslås träda i kraft den 1 mars 2016. Enligt dessa beräknas Tyresö kommun ta emot 170 flyktingar med permanent uppehållstillstånd. Tillsammans med andra avdelningar inom kommunen håller en bostadsstrategi på att tas fram för att få fram fler bostäder.

2. Viktiga händelser i gymnasie- och arbetsmarknadsnämnden

- **Stort inflöde av nyanlända och ensamkommande till kommunen.** För 2015 tecknades en överenskommelse med Länsstyrelsen om mottagande av 65 flyktingar från anläggningsboende. För 2016 har Länsstyrelsen framställt en överenskommelse för 170 flyktingar till Tyresö kommun. Det är en stor utmaning att uppfylla då tillgången på bostäder är begränsad. Antalet ökande ensamkommande ungdomar ökar. Det ökade antalet nyanlända har påverkar gymnasieskolan och vuxenutbildningen då språkintröduktion och SFI fått betydande fler elever som kräver mer resurser.
- **Uppstart evakueringsboende.** Allt fler flyktingar kommer till Sverige och Stockholmsområdet. Alla kommuner i Stockholms län har blivit ombedda att hjälpa till att ta fram tillfälliga boendelalternativ, så kallade evakueringsplatser. Tyresö kommun gjorde i samarbete med brandförsvaret inventering av tänkbara lokaler och kom fram till att hus B i Kvarnhjulet var det bästa alternativet. Från 23 oktober – 23 december var boendet öppet med 50 evakueringsplatser åt gången. Man har nu förlängt ytterligare en period från 7 januari – 31 maj. Kommunen ansvarar för driften av boendet, till exempel mat, sängutrustning, städning och tolk. Kommunen har sedan begärt ersättning från Migrationsverket för boende-, mat- och personalkostnader. Kommunen har anställt arbetsledare och kyrkan har haft hand om volontärer. Kommunen och kyrkan har också gjort insamling av sängkläder, madrasser, handdukar och kläder.
- **Samverkansavtal gällande nationella idrottsutbildningar och särskilda varianter.** Enligt skollagen kap 15 § 2 ska gymnasieskolan ge en god grund för yrkesverksamhet och fortsatta studier samt för personlig utveckling och ett aktivt deltagande i samhällslivet. Kommunen kan erbjuda utbildning som den själv anordnar eller utbildning som anordnas av annan kommun eller ett landsting enligt samverkansavtal. Idag finns ett gemensamt samverkansavtal tecknat med alla kommuner i Stockholms län och Häbo. Ytterligare enskilda avtal har gjorts med ett fåtal kommuner utanför Stockholms län som har nationella idrottsutbildningar eller särskilda varianter. Det har dock efterfrågats att Tyresö kommun ska teckna avtal med ytterligare skolor som har denna typen av utbildningar. Med bakgrund av detta beslutade gymnasie- och arbetsmarknadsnämnden 2015-04-23 att godkänna alla nationella

idrottsutbildningar och särskilda varianter som godkänts av Skolverket även utanför Stockholms län.

- **Lokal samverkan avseende arbetslösa ungdomar.** Regeringen tillsatte i december 2014 en delegation som aktivt skulle arbeta för att få till stånd samverkan mellan kommuner och Arbetsförmedling, delegationen för unga till arbete. Enligt riktlinjer från delegationen skulle kommuner som vill teckna en lokal överenskommelse med Arbetsförmedlingen börja arbetet genom att skriva under en avsiktsförklaring. Tyresö kommun har tecknat en avsiktsförklaring om att teckna överenskommelse om samverkan avseende ungdomar med Arbetsförmedlingen. Arbetscentrum har sökt och tilldelats statsbidrag.
- **Samordnad varudistribution** med färre men större transporter infördes under våren 2015. Samordnad varudistribution innebär att transporter till kommunens verksamheter körs samlat vid ett par tillfällen per vecka istället för att, som tidigare varje leverantör kör sin egen leverans. Det är framför allt ett miljöprojekt.
- **Second Chance School**, en ettårig yrkesutbildning startade i september 2015 på Tyresö gymnasium. Programmet riktar sig till unga mellan 17 och 24 som inte fullföljt grundskolan eller gymnasiet. Utbildningen ingår i ett internationellt nätverk, E2C, och innehåller fördjupad yrkesorientering, livskunskap och en lärlings-/utbildningsplats inom ett valt yrkesområde. Det handlar inte bara om studievägledning utan också fördjupad självkännedom, självförtroende, självkänsla och social kompetens. Efter en informationsträff och djupintervjuer antogs sju elever till Second Chance School höstterminen 2015. Samordningsförbundet Östra Södertörn är med och finansierar projektet.
- **Nytt kultur- och kunskapscenter.** Två särskilt uppdrag som givits i kommunplanen är ”implementera framtidens gymnasium med ny profilering och nytt arbetssätt” samt ”Genomföra etablering av nytt gymnasium för såväl högskoleförberedande som yrkesförberedande program”. I kommunplanen står också att planeringen är att Tyresö gymnasium får nya lokaler i centrumnära läge för de högskoleförberedande programmen och att nuvarande lokaler för yrkes- och introduktionsprogrammen samt gymnasiesärskolan upprustas. Kommunstyrelsen har fått i uppdrag att planera och projektera för etablering av ett kultur- och kunskapscenter i centrumnära läge. I centrat ingår gymnasium med högskoleförberedande program för minst 500 elever, vuxenutbildning, bibliotek, konsthall, café samt eventuellt konserthall och ytterligare samhällsfunktioner. Gymnasie- och arbetsmarknadsnämnden har svarat på en remiss från kommunstyrelsen gällande kultur- och kunskapscentret.

3. Sammanfattande resultat i gymnasie- och arbetsmarknadsnämnden

EKONOMISKT RESULTAT

Verksamhetsområde	Intäkter	Kostnader	Resultat
Gymnasieskola	279 239	280 157	-918
Vuxenutbildning	43 359	43 327	32
Arbetscentrum	22 599	21 353	1 246
Totalt nämnden	345 197	344 837	360

De olika verksamhetsområdenas resultat presenteras mer ingående under respektive verksamhetsområde.

4. Riskhantering och internkontroll

Risk för Tyresö gymnasium

Risk	Åtgärder	Kontrollinsatser	Ansvar
Svårigheter att uppnå målet för Tyresö gymnasium att betygspoängen ska öka och överstiga rikets medeltal.	Lärare och rektor följer och analyserar resultat och betyg. Åtgärdsprogram upprättas och följs upp med föräldrar. Elever för stöd av elevhälsan. Elever kan få stöd hos speciallärare. Flera resurstimmar i veckan. Utökat mentorskap för ett fåtal elever. Plan för att stödåtgärder sätts in tidigt.	Uppföljning av resultat och betyg i det systematiska kvalitetsarbetet. Betygs- och resultatuppföljning i flera gånger per år. Betygsstatistik från Skolverket.	Rektor på Tyresö gymnasium

Kommentar: Risken har införlivats. Tyresö Gymnasiums mål att betygspoängen ska öka och överstiga rikets genomsnitt har inte införlivats.

Under 2015 har lärare och rektor under klasskonferenser och speciella mentors/programmöten följt upp och analyserat resultat och betyg. Stödinsatser och åtgärdsprogram har upprättats. Elevhälsoteamet följer upp alla elever som är i åtgärdsprogram samt flera av eleverna som får extra stöd. 2 speciallärare arbetar med fokus på att ge elever extra stöd. Resurstimma finns varje vecka för elever i behov av extra stöd i vissa ämnen. Eleverna följs upp av mentorer och under utvecklingssamtal tillsammans med mentor och föräldrar.

Risk för vuxenutbildningen

Risk	Åtgärder	Kontrollinsatser	Ansvarig
Negativa elevavhopp från vuxenutbildningen, vilket kan leda till studiemisslyckande och i förlängningen försämrade möjligheter till egenförsörjning. Vidare kan negativa elevavhopp leda till minskat elevantal och minskade resurser.	<p>Åtgärder som vidtas</p> <p>Studievägledning, kartläggning och/eller intervjuer innan kurs, elevstöd under kurstid. Förlängning av kurstid. Analyser på avhoppet för distanskurser.</p> <p>Åtgärder som ska vidtas</p> <p>Minska avhoppet på distanskurser genom att utveckla tydligare rutiner internt och gentemot elever.</p> <p>Kvalitet inom distansundervisning och fortbildning kring distanspedagogik, drivs av förstelärarna i C3L: s pedagogiska utvecklingsarbete</p> <p>Samarbete med Ung i Tyresö (för elever 16 – 24 år med diffus och komplex problematik)</p>	Analys av avhopp tas fram internt och presenteras inför nämnd	Rektor C3L

Kommentar: En styrgrupp som enbart arbetar med avbrott i klassrum och på distans tillsattes under 2015 för att få klarhet i varför eleverna avslutar studierna på C3L. Fyra lärare som även ingick i styrgruppen registrerade för dem kända orsaker till avbrott. Okända avbrott följdes upp av administrationen genom mail och telefonsamtal. De avbrott som förblev okända blev obesvarade eftersom eleven antingen inte gick att nå eller inte ville svara på orsaken. Kända orsaker till avbrotten var bland annat att eleven fått arbete, tidsbrist, sjukdom, personliga skäl eller bristande förkunskaper men även kursbyte.

Avsikten med uppföljningen var få klarhet i om skolan kan göra något för att minska avhoppet. Av de som valde att svara framkom att 4,5% ansåg sig ha bristande kunskaper och 7,9% tidsbrist. Dessa orsaker kan skolan arbeta vidare med, de andra är av privat exempelvis sjukdom. De som ansåg sig ha bristande kunskaper (4,5%) kan ha valt att byta kurs men kan också hoppat av. Att börja studera efter

många års studieupphåll är en utmaning för eleven. Kartläggning av förkunskaper där resultatet fokuserar på aktuella kunskaper och inte brister kan vara en metod att avstyra avhopp. De med bristande kunskaper kan ha valt att byta grupp till en mer lämplig kunskapsnivå. Elever som hoppar av på grund av tidsbrist (7,9%) kan erbjudas studier i långsammare takt eller erbjudas distansundervisning. Ett nära samarbetet mellan studie- och yrkesvägledaren, läraren och eleven kan underlätta för eleven att anpassa studietakten.

En liknande studie planeras under 2016 för att få en uppfattning om validiteten och reliabiliteten av undersökningen .

Risk för arbetscentrum

Risk	Åtgärder	Kontrollinsatser	Ansvar
Svårigheter att finna bostäder till det ökade antalet flyktingar och anhöriginvandrade till ensamkommande flyktingbarn som kommer till Tyresö	Kontakt med hyresvärdar där behovet påtalas Hjälp från kommunledningen för att förhandla fram större antal lägenheter. Samarbete med fastighetsavdelningen runt tomma lokaler	Möten med kommunledning, fastighetsägare och fastighetsavdelning. Avstämning om tillgången på bostäder överensstämmer med behovet.	Chef på Arbetscentrum

Kommentar: Tillsammans med andra avdelningar inom kommunen håller en bostadsstrategi på att tas fram för att få fram fler bostäder.

5. Särskilda uppdrag

Särskilda uppdrag för hela nämnden från kommunplanen

- **Konkurrensutsättning**

All kommunal verksamhet, med undantag för myndighetsutövning och verksamheter som enligt lag eller beslut av kommunfullmäktige ska undantas, kan prövas för konkurrensutsättning. Det gäller såväl befintliga som nya verksamheter. Nämnderna ska eftersträva att erbjuda olika alternativ för att ge medborgarna ökad mångfald och valfrihet. Mångfald innebär bland annat olika huvudmannaskap och driftsformer. Där LOV (lagen om valfrihet) kan tillämpas ska detta prövas.

Kommentar:

Enligt forskare på Handelshögskolan är gymnasieutbildning landets tredje mest konkurrensutsatta bransch. I Stockholms län råder frisök till gymnasiet, vilket betyder att elever som söker till gymnasieskolor i andra kommuner blir mottagna som förstahandssökande där. I Tyresö utnyttjas den möjligheten av cirka 80 procent av 16-17-åringarna. På Tyresö Gymnasium kommer cirka 25 procent

av eleverna från andra kommuner än Tyresö. Vid slutantagningen 2015 fanns det cirka 3860 lediga platser i Stockholms län. En del kommunala och fristående skolor har blivit tvungna att lägga ned eller ställa in utbildningsinriktningar.

Enligt Kommunförbundet i Stockholms läns (KSL) rapport "2015 Gymnasiebehovet, trender och kunskap om Storstockholms gymnasierregion" kommer antalet elever öka med cirka 10 000 elever till 2020. Om man antar att eleverna har samma sökmönster som idag är det framförallt inom de högskoleförberedande programmen som volymökningen sker. För dessa program skulle det saknas ca 6 000 gymnasieplatser. Ökningen för de yrkesförberedande programmen kan hanteras inom befintligt utbud.

I Stockholms län väljer 50 procent av eleverna en annan skola än hemkommunens. Behov av modern digital utrustning för att ligga i framkant och höja elevresultaten kräver stora investeringar i teknik- och fortbildningsinsatser för personalen. Tyresö gymnasium satsar på ungt företagande, utlandspraktik och IT-utveckling.

Ekologiska livsmedel

Nämnderna ska medverka till att andelen ekologiska livsmedel uppgår till minst 30 procent.

Kommentar:

Status: Kommunen har säkrat upp att 20 % av maten alltid är ekologiskt genom att ha det som ett ska-krav i upphandling som är gjord gällande kall huvudkomponent. Med huvudkomponent menas del av maträtt som utgör maträttens bas exempelvis kött och säs, fisk och säs eller köttgryta. För att nå målet 30 % ska övriga 10 % täckas in genom beställningen som görs av bikomponent.

Särskilda uppdrag från kommunplanen för verksamhetsområdet

Gymnasieskola

- Implementera framtidens gymnasium med ny profilering och nytt arbetssätt.
- Genomföra etablering av nytt gymnasium för såväl högskoleförberedande som yrkesförberedande program.

Kommentar:

Fokus under 2015 har varit att jobba med lärmiljöer, IKT, nya program, värdegrund, formativa bedömningar och ny organisation. Besök i Storbritannien på skola och mässa har genomförts. Personalen har haft kompetensutvecklingsdagar med fokus på IKT och lärmiljö samt formativ bedömning.

Sju förstelärare har olika uppdrag att leda grupper med fokus på att jobba fram och implementera t ex hur jobba med formativa bedömningar, kollegialt lärande, språk- och kunskapsutveckling, Arbetsplatslärande, traditioner och värdegrund samt IKT.

Hösten 2015 erbjöds såväl samhällsprogrammet som hantverksprogrammet frisör med två inriktningar. Skolledningen jobbade fram ett förslag och fick beslut på att erbjuda ekonomiprogrammet inför skolstart 2016/2017.

- Stärka studie- och yrkesvägledningen i syfte att minska studieavbrott på gymnasiet.

Kommentar:

Seminarium för studie- och yrkesvägledare och lärare om vikten av vägledning har genomförts . En studie- och yrkesvägledarkonferenser har också genomförts för att stärka Studie- och yrkesvägledning. Studie- och yrkesvägledningen är förstärkt med en person på gymnasiet. Dock ser vi behov att ytterligare åtgärder för att stärka funktionen mellan gymnasium och grundskola.

Arbetscentrum

- Genom aktiva insatser i nära samverkan med andra aktörer verka för ännu högre sysselsättningsgrad och självförsörjningsgrad i Tyresö.

Kommentar:

I samverkan med Arbetsförmedlingen och försörjningsstöd har fler personer fått skyddade och från staten subventionerad anställningar efter sitt arbetskraftsutbud.

- Öka kapaciteten för flyktingmottagande.

Kommentar:

Genom samverkan med fastighetsavdelning och Tyresö bostäder har en bostadsplan tagits fram för att maximera tillgången på hyresrätter till målgruppen.

- Implementera och utveckla projektet ”En väg in och många vägar till arbete, studier och egen försörjning” i den ordinarie verksamheten från och med 2016.

Kommentar:

Implementeringen av En väg in fullföljs och Ung i Tyresö får förstärkning med 2 tjänster

6. Verksamhetsområde – Gymnasieskola

6.1.1 Årets verksamhet

I december 2015 var det totalt 526 elever inskrivna på gymnasiet och sargymnasiet. Detta var färre antal elever än budgeterat. Antalet har bidragit till att vi har små klasser och därmed få elever per lärare. Kostnaden är därmed större än intäkterna.

Hösten 2015 startades samhällsvetenskapsprogrammet inriktning beteendevetenskap med 16 elever, samhällsvetenskapsprogrammet inriktning samhällsvetenskap, med 16 elever och hantverksprogrammet inriktning övriga hantverk, hår och makeupstylist, med 10 elever.

Det är fortfarande svårt att få elever att söka sig till Tyresö Gymnasieskola. Därför har gymnasiet under 2015 varit mer aktiva med att söka upp t ex grundskolor. Rektor har varit ute i kommunen och besökt nästan alla grundskolor för att berätta om gymnasiet. Två filmer har producerats med gymnasiets elever och program. Filmerna har visats på hemsidan, Facebook, Gymnasiemässan och de visades även i montern under Kvalitetsdagen som hölls på gymnasiet.

Eleverna på Fordon- och transportprogrammet, Hotell- och turismprogrammet samt Hanterverksprogrammen Frisör (båda inriktningarna) har deltagit under olika evenemang i kommunen. Eleverna har representerat skolan under besök på grundskolor, under öppet hus och på Gymnasiemässan. På Gymnasiemässan deltog också elever från våra högskoleförberedande program samt från andra yrkesförberedande program.

På Teknikprogrammet och på Hotell- och turism jobbar elever med UF-konceptet och i december marknadsförde samt sålde elever de produkter som arbetats fram under hösten 2015.

Elever från El- och energiprogram samt från Hotell- och turismprogrammet hjälpte Tyresö kommuns kvalitetsavdelning att planera och genomföra Kvalitetsdagen på gymnasiet.

Under året har antalet elever på Introduktionsprogrammets inriktning Språkintröduktion ökat i jämförelse med tidigare år. I december hade gymnasiet cirka 60 elever inskrivna på Språkintröduktion.

Särgymnasieskolan har vuxit och i december 2015 var det 38 elever inskrivna på de program som erbjuds. Under hösten deltog Särgymnasiet på Särgymnasiemässa i Fryshuset, detta bidrog till ett ökat intresse. Under hösten 2015 har särgymnasiet tagit emot flera studiebesök med elever som är intresserade av att starta från och med hösten 2016.

Hösten 2015 startades Second Chance School. 7 elever i åldern 18-24 år hade i december gått sin första termin på programmet.

Under hela 2015 har gymnasiet jobbat mycket med värdegrunden, internt och externt. Hösten 2015 inleddes med seminarium, fokus värdegrundsarbete för lärare, teambuildning med elever och sedan fortsatt arbete under hela hösten. Raul Wallenbergdagen uppmärksammades.

6.1.2 Faktorer som påverkat verksamheten under året

Program:	Meritpoäng, medelvärde	Antal platser
Bygg- och anläggningsprogrammet	155.0	16
Bygg- och anläggningsprogrammet inr måleri	155.0	16
El- och energiprogrammet, inr dator och kommunikationsteknik	175.0	22
El- och energiprogrammet, inr elteknik	207.5	18
Fordons-och transportprogrammet	177.5	16
Hotell och turismprogrammet	165.0	22
Hantverksprogrammet inr frisör	185.0	10
Hantverksprogrammet inr övriga hantverk, hår och makeupstylist	172.5	10
Programinriktat individuellt val mot Bygg- och anläggningsprogrammet	135.0	2
Programinriktat individuellt val mot Bygg- och anläggningsprogrammet inr måleri		2
Programinriktat val mot El- och energiprogrammet inr dator och kommunikationsteknik		2
Programinriktat val mot El- och energiprogrammet inr elteknik	47.5	2
Programinriktat individuellt val mot Fordonsprogrammet, 161.3		2
Programinriktat individuellt val mot Hotell- och turismprogrammet,	122.5	2
Programinriktat individuellt val mot Hantverksprogrammet inr frisör	132.5	2
Programinriktat individuellt val mot Hantverksprogrammet inr hantverk hår och makeupstylist		2
Samhällsvetenskapsprogrammet inr beteendevetenskap,	210.0	16
Samhällsvetenskapsprogrammet inr samhällsvetenskap,	207.5	16
Teknikprogrammet inr design och produktutveckling,	212.5	16
Teknikprogrammet inr informations- och mediateknik,	215.0	16
Totalt antal antagna elever: 121		
Totalt antal platser: 210		
Totalt antal reserver: 14		
Totalt antal lediga platser: 89		

Antal elever på Tyresö gymnasium per december 2015:

Program	År 1	År 2	År 3	Totalt (skillnad dec-14)
Bygg- och anläggning	16	14	11	41 (-10)
El- och energi	36	49	37	122 (-14)
Frisör	17	-	15	32 (+7)
Fordon	18	11	12	41 (+10)
Hotell- och turism	23	14	18	55 (+13)
Teknik	15	19	14	48 (-1)
Natur	-	-	10	10 (-6)
Samhällsvetenskap	20	-	20	40 (-14)
Introduktionsprogram				99 (-3)
Gymnasiesärskolan				38 (-2)
Totalt				526 (-20)

6.2 Mål och resultat

6.2.1 LIVSKVALITET – DEN ATTRAKTIVA KOMMUNEN

Visionen om Tyresö som den mest attraktiva kommunen i Stockholmsregionen ska präglade allt arbete. Det ska vara styrande för den fysiska planeringen av kommunen. Det ska präglade den mångfald av verksamheter som bedrivs av kommunen eller finansieras via kommunen oavsett om det handlar om skola, äldreomsorg eller parkförvaltning. En genomtänkt och långsiktig stadsplanering ska möjliggöra ett Tyresö som växer och tar ansvar i Stockholmsregionen, samtidigt som Tyresös värden – närhet till naturen och stora grönområden, närhet till vatten och skärgård, närhet till storstaden och vår trygghet i vardagen – ska värnas. Det ska vara lätt att leva i Tyresö och vara Tyresöbo. Tillsammans, i dialog med alla Tyresöbor, skapar vi framtidens Tyresö, den attraktivaste kommunen där man vill leva hela livet.

Tyresö är en av Sveriges bästa skolkommuner

Nämndmål

Elever i Tyresö har kunskap och förmåga att göra väl underbyggda val för fortsatta studier och framtida yrkesval.

Trend och bedömning

Under 2015 har Tyresö Gymnasium jobbat utifrån en grund som består av fyra olika delar.

Lärande

- Elever på Tyresö Gymnasium har haft en individuell studieplan. Varje klass har haft en eller fler mentorer som följer upp kunskapsutvecklingen och studieplanen.
- Studieresultat har följts upp, utvärderats och bedömts gemensamt, under utvecklingssamtal av mentor och elev.

Trygghet

- Varje elev som började på Tyresö gymnasium får ta del av och förbinder dig att följa skolans trivselregler.
- Varje utbildningslag har arbetat aktivt för att alla elever ska känna sig trygga och säkra på vår skola.
- Vi har haft ett elevvårdsteam under året.

Inflytande

- Elever har erbjudits att planera prov och större inlämningsarbeten gemensamt med mentor.
- Elever har erbjudits att utvärdera varje kurs.
- I slutet av år 2015 började vi jobba aktivt med klassråd. Vi kommer att ha programråd och skolkonferenser minst en gång per termin från och med 2016.

Information

- Om elever är under 18 år får föräldrar information om kunskapsutveckling. Detta har under 2015 skett genom V-klass och i samtal med lärare/mentor.
- Elev och mentor har haft framåtsyftande utvecklingssamtal minst en gång per termin under 2015.

Aktivitet	När och hur ska detta göras? Åtgärder, tidsplan, ansvarig
Elevutvärderingar genomförs	I slutet på vt-15 och ht-15 har dessa genomförts. Varje lärare har genomfört på V-klass enligt enhetlig mall. Rektor följer upp med respektive lärare under varen 2016.

<p>Systematisk kvalitetsuppföljning genomförs</p> <p>Uppföljning av elevers slutbetyg</p>	<p>Maj/juni 2015 gick vi igenom och gjorde grupparbeten på arbetslagsmöte och klasskonferens. Läsåret 2015/2016 inleddes med seminarier och teamaktiviteter för att lägga en gemensam ansvarsgrund.</p> <p>I slutet på 2015 gick vi igenom betygen för ak 1 och ak 2 på klasskonferenser.</p>
---	---

Resultat och analys:

Mentorer och elever jobbar tillsammans och följer upp studieresultaten. Elever som har lyfts till elevvårdsteamet har under året erbjudit resurstimmar med respektive lärare samt fått stöd av två speciallärare.

Studie- och yrkesvägledaren har funnits tillgänglig för elever som har haft behov av att byta program. På Tyresö Gymnasium har 15 elever valt att byta program, 18 elever har hoppat av program utan att gå vidare till annat och 4 elever har valt att byta skola. 4 elever fick förlängning ht-15.

Resultatet indikerar att Tyresö Gymnasium fortfarande inte når målet att alla elever har kunskap och förmåga att göra väl underbyggda val. Att 18 elever hoppar av gymnasiet utan att de går vidare till annan verksamhet bör indikera att det finns behov av att fänga upp eleverna i ett tidigare stadium. Positivt är dock att för de som går ut yrkesförberedande program får nästan 100 % av eleverna erbjudande om arbete direkt efter gymnasiet.

Av elever som är folkbokförda i Tyresös elever är det 79 % som fullföjt utbildningen efter fyra år. Det går inte att jämföra bakåt i tiden eftersom den första kullen gick ut 2014/2015 efter den nya gymnasiereformen. Det är nya krav och kurser.

Indikator	Resultat 2014/2105	Resultatmål 2015/2016	Resultat 2015/2016
Gymnasieskola - andel elever (%) som fullföljt gymnasieutbildning efter fyra år	79 %	100 %	-

Nämndmål

Varje gymnasieelev från Tyresö är så rustad att studierna fullföljs utan avbrott eller program/skolbyte.

Trend och bedömning

Aktivitet	När och hur ska detta göras? Åtgärder, tidsplan, ansvarig
Uppföljning mentor	Sker kontinuerligt i dialog mellan mentor och elev samt mentor och ämneslärare. En större uppföljning sker under utvecklingssamtalen som sker med mentor.
Uppföljning klass-/prognoskonferens	På Tyresö Gymnasium har arbetslagen bytts ut mot programlag under läsåret 2015/2016.
Uppföljning arbetslag	EHT möts varje måndag och lyfter då de elever som behöver extra hjälp i undervisningen, utöver de resurs timmar som respektive ämneslärare behöver.
Uppföljning EHT	Ärende som lyfts till EHT följs upp varje vecka på EHT-möte.

Resultat och analys:

På varje Elevhälsoteammöte lyfter vi såväl nya som pågående ärenden och diskuterar hur elevens utveckling ser ut. Återkoppling sker till respektive mentor.

Studie- och yrkesvägledaren har funnits tillgänglig för elever som har haft behov av att byta program. På Tyresö Gymnasium har 15 elever valt att byta program, 18 elever har hoppat av program utan att gå vidare till annat och 4 elever har valt att byta skola.

Resultatet indikerar att gymnasiet fortfarande inte når målet att alla de elever som börjar ett program på gymnasiet, fullföljer detsamma.

Indikator	Resultat 2014/2015	Resultatmål 2015/2016	Resultat 2015/2016
Gymnasieskola - andel elever (%) folkbokförda i Tyresö som fullföljer studierna utan avbrott eller program/skolbyte	79 %	100 %	-

Nämndmål

Betygspoängen för eleverna vid Tyresö gymnasium ökar mot föregående år och överstiger rikets medeltal.

Trend och bedömning

Aktivitet	När och hur ska detta göras? Åtgärder, tidsplan, ansvarig
Systematisk kvalitetsuppföljning	Maj/juni 2015 på arbetslagsmöte och APT.
Uppföljning elevers resultat	Mentor och elev i kontinuerlig dialog samt i utvecklingssamtal vt-15 och ht-15.
Uppföljning elevers slutbetyg	I juni 2015 följde vi upp och rapporterade elevers slutbetyg. Under året har betygen följts upp på arbetslagsmöten och på klasskonferenser.

Resultat och analys:

På Tyresö Gymnasium når elevernas betyg och meritvärde inte upp till det mål som har satts. Förädlingsgraden är dock hög. De elever som väljer att gå på Tyresö Gymnasium kommer in på gymnasiet med grundskolebetyg som är lägre än genomsnittet. I varje klass går mellan 16-22 elever.

Slutbetyg VT 15

Program	Antal elever	> 90 % G*	Procent	Betygsmedelv
BA	23	18	78%	10,66
EE	41	28	68%	11,60
FR	10	9	90%	12,77
FT	7	7	100%	13,03
HT	13	8	62%	12,02
NT	15	13	87%	11,50
SA	31	22	71%	10,98
Totalt	140	105	75%	11,79
HV	7	7	100%	10,74
OM	2	2	100%	12,74
VT	2		0%	
YT	2	2	100%	13,13
Totalt	13	11	85%	12,20
Summa	153	116	76%	12,00

Eleverna på Tyresö Gymnasium når inte upp till det mål som har satts för meritvärdet år 2015.

Gymnasiet behöver fokusera på att attrahera elever som är studiemotiverade och elever med högre meritvärden. Detta för en större mångfald och bättre dynamik utifrån ett studieperspektiv, i gruppen.

Indikator	Resultat 2014	Resultatmål 2015	Resultat 2015
Gymnasieskola - genomsnittligt meritvärde på Tyresö gymnasium avseende slutbetyg	13	14	12

Nämndmål

Samtliga elever på Tyresö gymnasium upplever god studie- och arbetsro.

Trend och bedömning

Denna undersökning genomförs varje år i åk 2 på gymnasiet. Det är en nationell enkät. På Tyresö Gymnasium känner majoriteten av eleverna att det upplever sig trygga och att det råder studiero.

Resultat och analys:

Denna undersökning genomförs varje år i åk 2 på gymnasiet. Det är en nationell enkät. På Tyresö Gymnasium känner majoriteten av eleverna att det upplever sig trygga och att det råder studiero. För få svarade på enkäten för publicering.

Vi arbetar kontinuerligt med att möta eleverna både i och utanför klassrummet. Eleverna har god möjlighet att t ex prata med sin mentor eller få hjälp på resurstid.

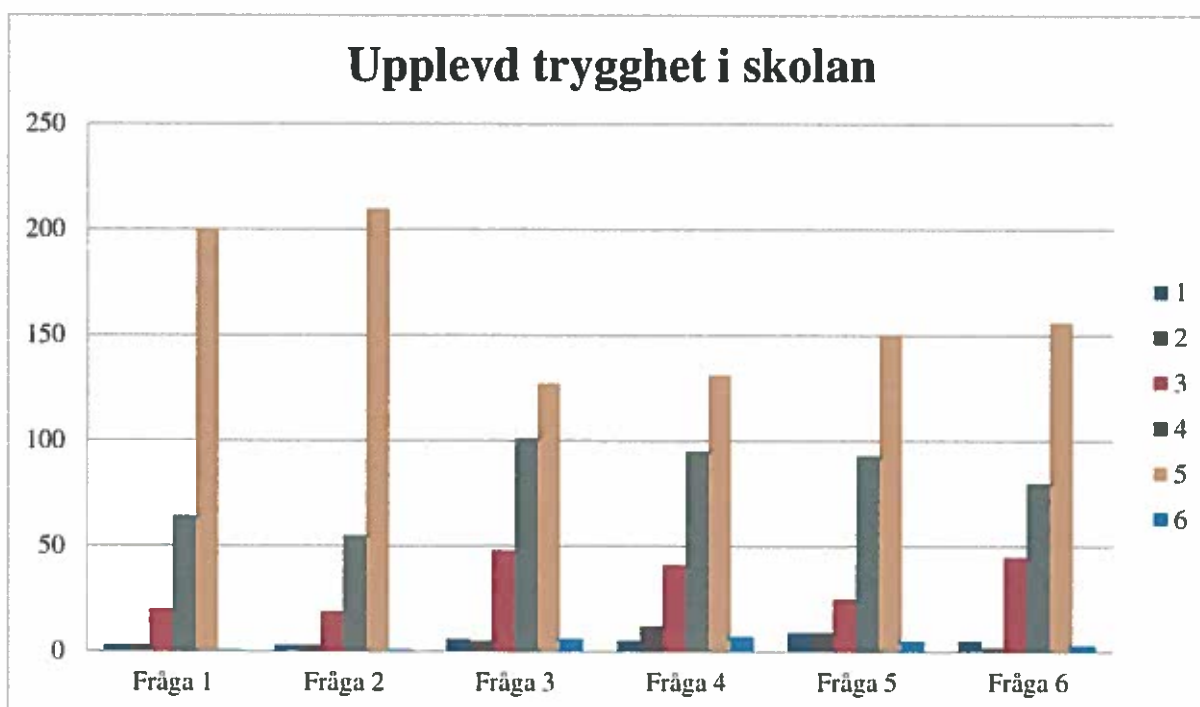
Alla elever har möjlighet att äta frukost på skolan. Flera klasser gör detta tillsammans med sin lärare. De elever och lärare som äter frukost upplever att den stunden bidrar positivt till studiero och trygghet.

Indikator	Resultat 2014	Resultatmål 2015	Resultat 2015
Gymnasieskola - andel elever (%) på Tyresö gymnasium som upplever god studie- och arbetsro	56 %	100 %	65,00%

2015 genomförde vi en egen undersökning gällande den upplevda tryggheten på skolan. Vi fick då 291 svar vilket ger en svarsfrekvens på 55 %. I undersökningen ställdes följande frågor:

1. Jag känner mig trygg på skolan.
2. Jag får vara mig själv på min skola.
3. Jag tycker att elever behandlar varandra väl på min skola.
4. Jag tycker att elever behandlar vuxna väl på min skola.
5. Jag tycker att vuxna behandlar elever väl på min skola.
6. Det är positiv stämning på min skola.

Eleverna kunde svara utifrån en sex-gradig skala.



Nämndmål

Elever på Tyresö gymnasium upplever att de har möjlighet till inflytande över sitt eget lärande.

Trend och bedömning

Enkätundersökning genomförs bland alla elever.

Resultat och analys:

Eleverna upplever inte att de har så stor möjlighet att påverka. Enkätresultaten från årets nationella undersökning redovisades inte på grund av att vi hade för låg svarsfrekvens på Tyresö Gymnasium. Tyresö Gymnasium behöver jobba mer med att utveckla och implementera elevdemokrati.

Indikator	Resultat 2014	Resultatmål 2015	Resultat 2015
Gymnasieskola - andel elever (%) på Tyresö gymnasium som anser att de får vara med och påverka hur man arbetar på lektionerna	36 %	100 %	44,00%
Gymnasieskola - andel elever (%) på Tyresö gymnasium som får vara med och påverka innehållet i undervisningen	30 %	100 %	41,00%
Gymnasieskola - andel elever (%) på Tyresö gymnasium som anser att deras synpunkter tas tillvara på ett bra sätt för skolan	46 %	100 %	51,00%

Nämndmål

Samtliga elever på gymnasiesärskolans nationella program genomför praktik anpassad så att den blir en väg in i arbetslivet.

Trend och bedömning

Gymnasiesärskolan har satsat på arbetsplatsförlagt lärande under 2015 och hade under hösten 2015 en medarbetare som fokuserar på arbetsplatsförlagt lärande.

Indikator	Resultat 2014	Resultatmål 2015	Resultat 2015
Gymnasieskola - andel elever (%) på gymnasiesärskolans nationella program som genomfört praktik	100 %	100 %	100%
Gymnasieskola - antal elever som efter avslutad utbildning på gymnasiesärskolan kommit ut i arbetslivet	7	7	-

6.2.2 God och långsiktig hushållning

Tyresö kommun har en långsiktigt stabil ekonomi med fokus på kommande generationer. För en långsiktigt stabil ekonomi är det nödvändigt att ha vissa överskott för att möta behov av investeringar, underhåll, utbyggnad, tillväxt och kommunens pensionsåtaganden mot våra medarbetare.

Kommunens arbete präglas av effektivitet, enkelhet och ett tydligt fokus på nöjda medborgare. En strävan är att samordna resurser och se till gemensamma behov som kommunen och medarbetarna har. Tyresö kommun visar respekt för skattebetalarna – Tyresöborna – genom att sträva efter kostnadseffektivitet och arbetsmetoder som ger bästa möjliga resultat. Den kommunala utdebiteringen ska hållas på lägsta möjliga nivå för att möjliggöra god och långsiktig hushållning i kommunen.

Varje verksamhetsområde ska bedrivas inom ramen för tilldelade ekonomiska resurser

Trend och bedömning

Tyresö Gymnasium har små elevgrupper vilket gör att kostnaderna är relativt sett höga per grupp/klass. Gymnasiet arbetar mycket med att använda personal, lokaler och pengar så effektivt som möjligt. Verksamheten har inte heller längre någon egen elbil. Verksamheten försöker köpa in mat till skolmatsalen utifrån de analyser som görs gällande hur många elever som äter och hur mycket de äter.

Effektivisering har skett gällande maten värms för att minska energiutnyttjandet. Lokaler har hyrts ut till externa aktörer, återanvändning av marknadsföringsmaterial görs, minskning av beståndet av litteratur i gymnasiets bibliotek har gjorts och ändringar i personalorganisationen har också skett.

Indikator	Resultat 2014	Resultatmål 2015	Resultat 2015
Ekonomiskt resultat (inkl. kommunbidrag), tkr	-12385	0	-918

6.2.3 Attraktiv arbetsgivare

Tyresö kommun präglas av en god service till medborgarna. För detta krävs motiverade och kompetenta chefer och medarbetare samt ett kreativt och gott arbetsklimat. Tyresö ska stärka sin profil som attraktiv arbetsgivare för att kunna rekrytera och behålla kompetent personal. Tyresö erbjuder många vägar in till arbete i kommunen. Vi erbjuder stimulerande arbetsuppgifter i en utvecklande miljö, god arbetsmiljö, goda möjligheter till utveckling av karriären samt konkurrenskraftiga löner.

Medarbetarna rekommenderar Tyresö som arbetsgivare

Trend och bedömning

Skolledningen på Tyresö gymnasium har jobbat med att utveckla medarbetar-/lönesamtalsmallen och hur den används. Vi jobbat med värdegrund och gör förändringar i hur vi arbetar med APT. Skolledningen jobbat med att ändra de omotiverade skillnader som finns i lönestrukturen bland personalen.

Indikator	Resultat 2014	Resultatmål 2015	Resultat 2015
Andelen anställda inom verksamhetsområdet skulle rekommendera Tyresö kommun som arbetsgivare för bekanta	Mättes ej	100	84 %

Medarbetarnas sjukfrånvaro är lägre än fyra procent

Trend och bedömning

På Tyresö gymnasium ligger sjukfrånvaron under fyra procent. Vi arbetar med uppföljning och återkoppling när medarbetare är sjuka. Vi arbetar proaktivt med att hålla ett gott klimat på skolan och ser kontinuerligt över arbetsmiljön utifrån fysiskt och psykosociala aspekter.

Indikator	Resultat 2014	Resultatmål 2015	Resultat 2015
Den totala sjukfrånvaron inom verksamhetsområdet (%)	3,07 %	0	3,92 %

Sysselsättningsgraden är anpassad till de anställdas önskemål

Trend och bedömning

De flesta har en sysselsättningsgrad de önskar på Tyresö gymnasium. Några skulle vilja jobba mindre och någon anger att ökad sysselsättningsgrad önskas.

Indikator	Resultat 2014	Resultatmål 2015	Resultat 2015
Andel av de anställda inom verksamhetsområdet som anger att sysselsättningsgraden är anpassad till deras önskemål	Mättes ej	100	93%

6.3 Finansiell analys

Resultaträkning för verksamhetsområde gymnasiet beställare

Belopp i tkr	Budget 2015	Utfall 2015	Utfall 2014
Intäkter (konto 2 pos)	220 909	220 988	200 535
Anslag	197 461	197 958	176 370
Taxor och avgifter			
Övrigt	23 448	23 030	24 165
Kostnader	220 909	212 927	200 810
Personalkostnader	770	2 915	813
Köp av verksamheter	157 348	148 858	140 760
Interna kostnader	49 724	47 690	53 524
Lokalkostnader	7 214	7 862	413
Övrigt	5 853	5 600	5 300
Resultat	0	8 063	-275

Driftredovisning per verksamhet, myndighet/beställare

Verksamhet	Intäkter utfall 2015	Kostnader utfall 2015	Resultat
Totalt Gymnasiet	220 988	212 928	8 063
Gymnasium	209 496	205 996	3 500
Gymnasiesärskola	9 341	4 663	4 678
Förvaltningsgemensamt	2151	2266	-115

Resultaträkning för verksamhetsområde gymnasiet utförare

Belopp i tkr	Budget 2015	Utfall 2015	Utfall 2014
Intäkter (konto 2 pos)	58 993	58 251	63 094
Anslag	56 499	54 366	60 756
Taxor och avgifter		17	
Övrigt	2 494	3 868	2 338
Kostnader	63 752	67 232	75 239
Personalkostnader	42 347	44 786	45 901
Köp av verksamheter		51	21
Interna kostnader	3 947	3 966	4 204
Lokalkostnader	8 762	8 205	15 498
Övrigt	8 696	10 224	9 615
Resultat	-4 759	-8 981	-12 145

Driftredovisning per verksamhet, utförare

Verksamhet	Intäkter utfall 2015	Kostnader utfall 2015	Resultat
Totalt Gymnasiet	58 251	67 232	-8 981
varav Gymnasium	48 728	57 640	-8 812
varav Gymnasiesärskola	9 523	9 592	-69

Nyckeltal/verksamhetsmått	2012	2013	2014	2015
Antal elever på Tyresö gymnasium	873	628	546	493
-varav elever från annan kommun	228	191	162	156
Antal elever i friskolor	637	714	739	751
Antal elever i andra kommuner	636	669	697	730
Antal elever i Tyresö gymnasiesärskola	37	38	40	39
-varav elever från annan kommun	16	15	18	18
Antal elever i annan gymnasiesärskola	14	11	5	6

Analys och kommentar till det ekonomiska utfallet

Tyresö Gymnasium har små elevgrupper vilket gör att kostnaderna är relativt sett höga per grupp/klass. Gymnasiet arbetar mycket med att använda personal, lokaler och pengar så effektivt som möjligt. Verksamheten har inte heller längre någon egen elbil. Verksamheten försöker köpa in mat till skolmatsalen utifrån de analyser som görs gällande hur många elever som äter och hur mycket de äter.

Effektivisering har skett gällande maten värms för att minska energiutnyttjandet. Lokaler har hyrts ut till externa aktörer, återanvändning av marknadsföringsmaterial görs, minskning av beståndet av litteratur i gymnasiets bibliotek har gjorts och ändringar i personalorganisationen har också skett.

7. Verksamhetsområde: Vuxenutbildning

7.1.1 Årets verksamhet

Den kommunala vuxenutbildningen omfattande SFI, grundläggande och gymnasial nivå, bedrivs på dagtid, distans eller kvällstid. Yrkesutbildningar sker i egen regi, genom ramavtal med andra utbildningsanordnare och genom interkommunal ersättning till andra kommuner. I egen regi finns barnskötar-, omvårdnads-, ekonomiassistent- samt genom underentreprenörsavtal yrkesförar- och tornkranförarutbildning. Lärlingsutbildning finns främst för elektriker och målare, men även enstaka platser finns inom hantverksyrken. I samverkan med Haninge kommun erbjuds lärlingsutbildning inom bageri, florist och restaurang. I samarbete med KSL, Kommunförbundet i Stockholms län genomför C3L två av totalt nio SFX-utbildningar i länet. C3L:s yrkesinriktningar är inom IT-utvecklare och bussförare. C3L:s yrkeshögskoleutbildning är inom kvalificerad IT med inriktning mot systemutveckling.

Under hösten 2015 startade på försök sfy med inriktning mot vård- och omsorgsutbildning. Utbildningen innehöll sfi/svenska som andraspråk i kombination med yrkeskurser inom yrkesområdet. Den blev senare antagen på KSL, Kommunförbundet Stockholms län att ingå som en av fyra sfy-utbildningar i ett pilotprojekt med start 2016.

Med anledning av regeringens föreslagna budget i december 2014 inte togs i riksdagen kom förväntade yrkesvux-utökningar till utsatta grupper på arbetsmarknaden inte igång. Det nya kunskapslyft som tidigare annonserats av regeringen inför 2015 kunde budgetmässigt inte starta förrän 2016. Statsbidragen för yrkesvux till C3L för 2015 blev mycket kraftigt reducerade jämfört med 2014. Av resursskäl stoppade C3L under hösten möjligheten för Tyresöelever att starta gymnasiala yrkesutbildningar hos externa utbildningsanordnare. Ett tiotal elever berördes av beslutet och där flera istället startar sin utbildning under vårterminen 2016.

C3L fortsatte begränsad satsning på lärlingsutbildningar i samarbete med Tyresö gymnasium, trots kraftiga nedskärningar av statsbidragen. Goda erfarenheter från elever och företag med vuxenstuderande i lärlingsutbildning motiverade den fortsatta satsningen. Lärlingsutbildning innebär

att minst 70 % av utbildningstiden är arbetsplatsförlagd. I december slutförde en klass den tre terminer långa elektriker-lärlingsutbildning i samarbete med Tyresö gymnasium. Samtliga studerande som genomgick utbildningen föregående utbildningsomgång erhöll jobb inom elektrikerbranschen.

Statsbidraget för yrkesvux till C3L har varit tredelat, en del ges generellt som stöd till Tyresöelevers yrkesutbildningar, en del ges till Tyresöelevers lärlingsutbildningar och en del går till C3L för anordnande av riksrekryterande yrkesförarutbildningar. Under 2015 har 466 Tyresöbor deltagit i gymnasiala yrkesinriktade kurser varav 41 har studerat hos annan utbildningsanordnare.

Utbildningskontrakt och Trainee infördes som nya utbildningsinsatser 2015. En förutsättning är den lokala överenskommelse som slöts i november mellan Arbetsförmedlingen, Tyresö kommuns arbetsmarknadsenhet och C3L/Tyresö komvux. Utbildningskontrakt innebär att en arbetssökande ungdom kan studera på Komvux eller folkhögskola med målsättning att fullfölja en gymnasieutbildning. Vid behov kan studier på deltid kombineras med arbete eller praktik på deltid. För gruppen arbetssökande mellan 20 och 24 år som redan har en gymnasieexamen eller motsvarande kan genom Arbetsförmedlingen erhålla ett traineejobb, samtidigt som de studerar minst 25% gymnasiala yrkeskurser mot traineeyrket. Arbetet ska vara inom välfärdssektorn eller inom något bristyrke.

Antalet sökande till C3L:s yrkesutbildningar - Barnskötare, Butikssäljare, Ekonomiassistent, Elektriker, Hantverkslärling, Målare, Löneassistent, Undersköterska och Yrkeschaufför - har varit fortsatt stort. Under 2015 deltog 380 personer i sammanhållna yrkesutbildningar och för flertalet ingick minst fyra veckor arbetsplatsförlagd utbildning. 22 Tyresöbor har läst sammanhållna yrkesutbildningar hos annan utbildningsanordnare. Under året har 1083 personer deltagit kurser på C3L. De flesta på gymnasiala kurser men också på grundläggande nivå där 266 personer har deltagit i en eller flera kurser. Av de totala antal betyg på grundläggande och gymnasial nivå uppnåddes betygsnivån godkänt eller bättre i 93,5% av de satta betygen.

Det har varit ett fortsatt stort intresse för att studera på distans. C3L:s avtal om distanskurser med Liber-Hermods och NTI-skolan gör att även de som har svårt att följa en reguljär kurs ges möjlighet att under flexibla former komplettera sin utbildning. Lärarna på C3L har under året fortsatt vidareutvecklingen av sina distanskurser på skolans lärplattform, Fronter. Användningen av en lärplattform som stöd i undervisningen, oavsett studieform eller studietakt, har visat sig positiv för många elever med funktionsnedsättning och i behov av tydlig struktur.

Elevantalet har minskat inom särskild undervisning för vuxna på C3L. Tendensen är att gymnasiesärskolans elever i större utsträckning erhåller examen. Målgruppen söker vanligtvis kurser på grundläggande nivå. Denna tendens stämmer även på nationell nivå.

7.1.2 Faktorer som påverkat verksamheten under året

Nyckeltal/verksamhetsmått	2013	2014	2015
Antal elever per termin * exkl. SFI och SFX	531	vt14 779 ht14 786	VT15 820 HT15 850
Totalt antal elever på SFI och SFX	-	SFI 360 SFX 86	SFI 432 SFX 117
Antal elever i gymnasial yrkesutbildning		350	541
Antal elever som genomfört yrkesutbildning under året. Några utbildningar sträcker sig även över nästa termin. (ej YH)	222	163	229
Antal elever i YH- utbildning	103	103	75
Antal elever som genomfört YH-utbildning	48	28	23

7.2 Mål och resultat

7.2.1 Livskvalitet – den attraktiva kommunen

Visionen om Tyresö som den mest attraktiva kommunen i Stockholmsregionen ska präglade allt arbete. Det ska vara styrande för den fysiska planeringen av kommunen. Det ska präglade den mångfald av verksamheter som bedrivs av kommunen eller finansieras via kommunen oavsett om det handlar om skola, äldreomsorg eller parkförvaltning. En genomtänkt och långsiktig stadsplanering ska möjliggöra ett Tyresö som växer och tar ansvar i Stockholmsregionen, samtidigt som Tyresös värden – närhet till naturen och stora grönområden, närhet till vatten och skärgård, närhet till storstaden och vår trygghet i vardagen – ska värnas. Det ska vara lätt att leva i Tyresö och vara Tyresöbo. Tillsammans, i dialog med alla Tyresöbor, skapar vi framtidens Tyresö, den attraktivaste kommunen där man vill leva hela livet.

Tyresö är en av Sveriges bästa skolkommuner

Nämndmål

Utveckla samverkan med projektet En väg in

Trend och bedömning

Tyresö projekt "En väg in" är en myndighetsgemensam mottagning för personer som har behov av samordnat stöd för att komma till arbete, studier och egen försörjning.

Resultat och analys:

C3L och Arbetscentrum har under 2015 samverkat kring studievägledningsfunktionen för målgruppen. C3L:s studievägledning har varit direkt involverad i utförandet och styrningen av projektet.

Indikator	Resultat 2014	Resultatmål 2015	Resultat 2015
Vuxenutbildning – Samverkan med projektet En väg in (Uppgifter från C3L, utvärderingen av En väg in)	Uppnått	Att samverka	Uppnått

Nämndmål

De studerande inom vuxenutbildningen påverkar utbildningen så att den bland annat anpassas till vuxnas behov och förutsättningar.

Trend och bedömning

Eleverna upplever att inflytandet över undervisningen minskar något, speciellt på komvux. Indikatorerna visar att trenden är nedåtgående. Undersökningen visar en ögonblicksbild under tre veckor av verksamhetsåret, vilket kan ha påverka resultatet.

Resultat och analys:

Eleverna väljer i allt större utsträckning att studera på distans. Distanskurserna ges i olika studietakt. Distanskurserna är i större utsträckning än klassrumsundervisningen upplagda efter den studietakt eleven valt. Eleven har därför mindre möjlighet att påverka upplägget framförallt i kurser med hög studietakt.

Indikator	Resultat 2014	Resultatmål 2015	Resultat 2015
Vuxenutbildning - studerande som anger att de är nöjda med inflytandet de har över undervisningen. (KSL:s enkät om vuxenutbildningen avseende inflytande, kursutvärderingar femgradig skala. 5 = mycket nöjd).	Komvux 4,1 SFX/SFI 4,2	5,0	Komvux 3,9 SFX/SFI 4,1

Nämndmål

I den kommunala utbildningen för vuxna uppnår samtliga studerande som slutfört grundläggande och gymnasiala kurser samt svenska för invandrare sina satta studiemål.

Trend och bedömning

Under 2015 har fler elever som slutfört kurser uppnått sina satta mål. Ökningen är över 3 procentenheter. Indikatorn visar på en positiv trend. Mätperioden är över hela året därför är resultatet relevant och statistiken tillförlitlig. Inom SFI ser förutsättningarna annorlunda ut eftersom eleven fortsätter studierna tills kursmålen är nådda.*

Resultat och analys:

Eleverna erbjuds hjälp av Studerandeteamet, lärarna har studiecentertid för stöd, undervisningsmaterial finns utlagd på kursens hemsida, några kurser har studier i egen takt. Resultatet visar på en uppåtgående trend. Två faktorer som diskuteras är att flexibiliteten i utbudet har öka samt att studieteknik och handledning erbjuds på C3L. Slutsatser som C3L drar av resultatet är att vuxenutbildningen blivit bättre på att anpassa kombinationen studier och arbete. Vuxenutbildningen arbetar även aktivt med att möta varje elev utifrån hans eller hennes behov och förutsättningar.

Indikator	Resultat 2014	Resultatmål 2015	Resultat 2015
Vuxenutbildning - andel kursdeltagare (%) som fått godkänt betyg på kurserna inom svenska för invandrare.	76 %	100 %	100%*
Vuxenutbildning - andel (%) med godkända betyg inom vuxenutbildning på grundläggande nivå (grundvux) och gymnasial nivå (gymnasievux)	90,3 %	100 %	93,5

*) Elev som slutfört studierna är godkänd enligt betygskriterierna. Eleven fortsätter till kunskapskraven är uppnådda.

7.2.2 GOD OCH LÅNGSIKTIG HUSHÅLLNING

Tyresö kommun har en långsiktigt stabil ekonomi med fokus på kommande generationer. För en långsiktigt stabil ekonomi är det nödvändigt att ha vissa överskott för att möta behov av investeringar, underhåll, utbyggnad, tillväxt och kommunens pensionsåtaganden mot våra medarbetare.

Kommunens arbete präglas av effektivitet, enkelhet och ett tydligt fokus på nöjda medborgare. En strävan är att samordna resurser och se till gemensamma behov som kommunen och medarbetarna har. Tyresö kommun visar respekt för skattebetalarna – Tyresöborna – genom att sträva efter kostnadseffektivitet och arbetsmetoder som ger bästa möjliga resultat. Den kommunala utdebiteringen ska hållas på lägsta möjliga nivå för att möjliggöra god och långsiktig hushållning i kommunen.

Varje verksamhetsområde ska bedrivas inom ramen för tilldelade ekonomiska resurser

Trend och bedömning

Se 7.3.1

Resultat och analys:

Se 7.3.1

Indikator	Resultat 2014	Resultatmål 2015	Resultat 2015
Ekonomiskt resultat (inkl. kommunbidrag), tkr	230	0	32

7.2.3 ATTRAKTIV ARBETSGIVARE

Tyresö kommun präglas av en god service till medborgarna. För detta krävs motiverade och kompetenta chefer och medarbetare samt ett kreativt och gott arbetsklimat. Tyresö ska stärka sin profil som attraktiv arbetsgivare för att kunna rekrytera och behålla kompetent personal. Tyresö erbjuder många vägar in till arbete i kommunen. Vi erbjuder stimulerande arbetsuppgifter i en utvecklande miljö, god arbetsmiljö, goda möjligheter till utveckling av karriären samt konkurrenskraftiga löner.

Medarbetarna rekommenderar Tyresö som arbetsgivare

Trend och bedömning

Detta mål mättes för första gången 2015 i Tyresö kommuns medarbetarenkät. Eventuella trender kan inte bli aktuella förrän ett större antal mätningar utförts.

Resultat och analys:

C3L:s resultat med 83% av personalen som rekommenderar kommunen som arbetsgivare ligger något över kommungenomsnittet men något under genomsnittet för Utvecklingsförvaltningen.

Organisationsförändringar och övertalighet 2014-2015 kan ha påverkat C3L:s resultat negativt.

Indikator	Resultat 2014	Resultatmål 2015	Resultat 2015
Andelen anställda inom verksamhetsområdet skulle rekommendera Tyresö kommun som arbetsgivare för bekanta	Mättes ej	100%	83%

Medarbetarnas sjukfrånvaro är lägre än fyra procent

Trend och bedömning

Sjukfrånvaron har varit något ökande under 2015 jämfört med 2014. Statistiken omfattar samtlig personal oavsett anställningsform.

Resultat och analys:

Sjukfrånvaron på 3,21% uppfyller väl Tyresös mål på högst 4%. C3L:s ökande sjukfrånvaro jämfört med föregående år beror på några längre men inte arbetsrelaterade sjukskrivningar.

Indikator	Resultat 2014	Resultatmål 2015	Resultat 2015
Den totala sjukfrånvaron inom verksamhetsområdet (%)	2,78 %	Under 4%	3,21%

Sysselsättningsgraden är anpassad till de anställdas önskemål

Trend och bedömning

Detta mål mäts för första gången 2015 i Tyresö kommuns medarbetarenkät. Eventuella trender kan inte bli aktuella förrän ett större antal mätningar utförts.

Resultat och analys:

C3L:s resultat med 90% av personalen som anger "att sysselsättningsgraden är anpassad till deras önskemål" ligger lika med kommungenomsnittet och något över genomsnittet för Utvecklingsförvaltningen. Majoriteten av personalen på C3L som önskar en förändring vill ha en högre sysselsättningsgrad.

Indikator	Resultat 2014	Resultatmål 2015	Resultat 2015
Andel av de anställda inom verksamhetsområdet som anger att sysselsättningsgraden är anpassad till deras önskemål	Mattes ej	100%	90%

7.3 Finansiell analys

Resultaträkning för verksamhetsområde Vuxenutbildning

Belopp i tkr	Budget 2015	Utfall 2015	Utfall 2014
Intäkter (konto 2 pos)	36 927	43 359	43 005
Anslag	26 762	26 379	24 463
Taxor och avgifter		202	226
Övrigt	10 165	16 778	18 316
Kostnader	36 261	43 327	42 667
Personalkostnader	22 708	23 615	21 453
Köp av verksamheter	3 171	7 894	8 043
Interna kostnader	1 384	3 034	3 352
Lokalkostnader	4 013	4 351	4 108
Övrigt	4 985	4 433	5 711
Resultat	666	32	338

Driftredovisning per verksamhet, anslag

Verksamhet	Intäkter utfall 2015	Kostnader utfall 2015	Resultat
Gemensamt	666	1 018	-352
Förvaltningsgemensamt	666	1 018	
Totalt vuxenutbildning	42 693	42 309	384
Grundläggande kurser	2 791	3 819	
Gymnasiala kurser	8 365	5 944	
Gymnasiala yrkesutbildningar	14 370	18 687	
Yrkehögskoleutbildningar	3 378	2 909	
Särvux	256	118	
Lärling	3 698	3 069	
SFI ovh SFX	9 448	7 644	
Uppdragsutbildning	387	119	
Resultat	43 359	43 327	32

7.3.1 ANALYS OCH KOMMENTAR TILL DET EKONOMISKA UTFALLET

C3L lämnar ett positivt resultat för 2015 trots initialt stora statliga nedskärningar av statsbidragen inom yrkesvux. Nedskärningarna har till viss del kunnat kompenseras genom en ökad försäljning av skolplatser till andra kommuner. Efter sommaren 2015 tvingades C3L av resursskäl säga nej till Tyresöelever ansökningar till sammanhållna gymnasiala yrkesutbildningar hos externa utbildningsanordnare. Ett tiotal elever berördes av beslutet och har istället fått starta sin utbildning under vårterminen 2016. Genom samverkan med Tyresö gymnasium kring lärlingsutbildningarna har vuxenutbildningen köpt platser av Tyresö gymnasium för drygt 1,2 miljoner kr 2015. Antalet elever som läser Sfi och svenska som andraspråk har under året varit ökande och förväntas stiga även 2016.

8. Verksamhetsområde: Arbetscentrum

8.1.1 Årets verksamhet

Arbetscentrum flyttade sin väglednings- och administrativa verksamhet till kommunhuset i början av året. Mycket tid och kraft har gått åt att få igång en fungerande verksamhet i de nya lokalerna. Ett nytt projekt har startats som kallas 7-Tjugo och är en gruppmetodik för att arbeta med personlig utvecklings- och förändringsarbete. Två grupper har använt metoden under hösten och totalt 16 personer har deltagit. Av de fyra olika projekt/verksamheter som startades 2014: Jobbstugan, Mentorsprogram, Flyktingguider och En väg in har alla fortsatt då de visat sig passa väl för våra olika målgrupper. Jobbstugan är en öppen verksamhet där invånare i Tyresö kan komma och få fördjupad hjälp med att söka arbete. Flyktingguider är ett samarbetsprojekt med Värmdö kommun och Röda Korset som löper fram till 2015 års utgång. Där matchas nyanlända ihop med en redan etablerad person som guidar in i det svenska samhället och breddar den nyanländas nätverk i Sverige. Guiden får också ett stort utbyte av träffa en nyanländ och ökad kännedom om andra kulturer. Diskussioner pågår om hur fortsättningen under 2016 ska finansieras. Mentorsprogrammet har tillkommit genom samarbetet i Matchning Södertörn. Syftet är att matcha ihop unga arbetslösa med en yrkesverksam person inom deras intresseområde. Detta för att utöka deras nätverk och stödja den arbetslösa att närma sig arbetsmarknaden. För dem som har behov av förberedande aktiviteter innan de kan påbörja arbetspraktik eller studier erbjuds olika självstärkande vägledningsgrupper. Mobiliseringsgrupper har erbjudits för personer med psykisk funktionsnedsättning vid två tillfällen och 16 deltagare har gått den. För utsatta kvinnor har hållits en grupp med löpande intag och 10 kvinnor har deltagit.

Inom Arbetscentrums verksamheter har 16 personer haft OSA (Offentligt skyddad anställning), 4 personer har haft trygghetsanställning och 2 personer utvecklingsanställning. Totalt har 314 personer deltagit i Arbetscentrums verksamheter. Av dessa har 132 slutat och 52 procent har gått vidare till arbete eller studier. 23 procent har gått till vård och sjukersättning. Det är mer än en dubblering sedan 2014.

Ung i Tyresö har arbetat med 153 ungdomar. Av de som slutat har 53 procent gått till arbete och studier. Under sommaren provade vi en ny modell för sommarjobb. Tyresöungdomar, 16 och 17 år gamla, sökte själva sina sommarjobb och de arbetsgivare som anställde fick 50 % av sina lönekostnader ersatta av kommunen. 110 ungdomar fick arbete varav 32 var inom kommunens arbetsplatser och 78 var hos privata arbetsgivare. Arbetsplatserna fördelade sig geografiskt med 69 i Tyresö, 34 i Stockholm och 7 i övriga landet.

Enligt enkätsvaren så är arbetsgivarna generellt nöjda med upplägget. Ungdomarna tycker att det har varit svårt och majoriteten som svarat vill att kommunen återgår till det att Arbetscentrum anställer och rekviderar platser inom kommunens avdelningar.

Några exempel på svar från företagare:

Slår mot de ungdomar som inte har kontakter o kan ordna jobb.

Jag tycker möjligheten är bra, dock angör inte det jämfört med individens möjligheter att göra ett bra jobb

På vårt äldreboende var vi mycket nöjda med våra sommarungdomar. Dom tillförde verksamheten och våra boende mycket.

Mycket bra initiativ, fungerat smidigt och bra

Jättebra satsning tycker jag! Lite svårt att hitta information och lite otydligt upplägg men det kan också vara jag som inte hängt med. Men när papprena väl var inskickade både i våras och höstas var det verkligen inga problem utan allt godkändes på en gång, om jag hade behövt göra om massa och lagt ned mer tid på det hade jag tappat stinget, så det var riktigt bra!

Jag arbetar på Björkbackens äc och vi fick några ungdomar utan att betala för det och det var bra. Vi har ingen möjlighet att på egen hand bekosta sommarungdomar eftersom vi inte har tillskott till det i vår budget.

Svarsexempel från ungdomar:

Tycker det är mycket dåligt att kommunen inte kan erbjuda sommarjobb. Då det är väldigt svårt som oerfaren att få ett sommarjobb på egenhand. Att fylla ut ett CV utan referenser är mycket svårt. Detta gör jobbsökandet trippelt så svårt. Mycket missnöjd med hur Tyresö Kommun hanterade sommarjobben 2015!

Det är svårt för ungdomar att få jobb, vi skulle behöva mer jobb

Jag skulle vilja få erbjudanden om sommarjobb i kommunen och mer information ifall det finns.

8.1.2 Faktorer som påverkat verksamheten under året

De stora antal flyktingar som nu kommer till Sverige innebär stora utmaningar för kommunerna. Migrationsverkets uppskattning för de kommande åren är att Tyresö kommun ska ta emot 174 flyktingar per år från anläggningsboenden. Det ställer i sin tur krav på bostäder, barnomsorg, skola och övrig kommunal service. Redan idag är det svårt att finna bostäder till de nyanlända. Antalet flyktingar med permanent uppehållstillstånd som flyttat till kommunen har ökat under året till 72 personer mot förra årets 58 nyanlända. 28 hushåll har fått kompletterande försörjningsstöd då etableringsstödet inte nått över norm.

Inom Arbetscentrums verksamheter har 16 personer haft OSA (Offentligt skyddad anställning), 4 personer har haft trygghetsanställning och 2 personer utvecklingsanställning. Totalt har 314 personer deltagit i Arbetscentrums verksamheter. Av dessa har 132 slutat och 52 procent har gått vidare till arbete eller studier. 23 procent har gått till vård och sjukersättning. Det är mer än en dubblering sedan 2014.

8.2 Mål och resultat

8.2.1 Blomstrande näringsliv

Entreprenörsandan är stark i Tyresö. Kommunen främjar företagsklimatet och inbjuder till nyetableringar av företag. En nära samverkan med näringslivet är en framgångsfaktor. Genom god planering kan fler arbetsplatser och företag få utrymme att etablera sig och växa i Tyresö. Det ska vara enkelt att vara företagare och entreprenör i Tyresö – kommunens service ska vara god och snabb. Vi konkurrerar aldrig med näringslivet. Ett bra lokalt företagsklimat bidrar till hög sysselsättningsgrad och få arbetslösa.

En handlingsplan för hur detta målområde ska utvecklas ska tas fram och implementeras under perioden 2016-2018.

Arbetslösheten i Tyresö är bland de lägsta i regionen och sysselsättningsgraden hög

Nämndmål

Tar initiativ till nya verksamheter för Arbetscentrums målgrupper

Trend och bedömning

Modellen 7-tjugo har startats under hösten. Under året har vi arbetat för att implementera En väg in och från och med årsskiftet blir det klart. En målsättning som inte är helt uppfylld är att flera personer med behov av myndighetsgemensam hjälp ska göra egenanmälan till En väg in. Informationspridningen måste bli bättre och är ett utvecklingsområde inför 2016. Arbetet följs löpande av styrgruppen bestående av förvaltningschefer, kontorschefer och förbundschefer för kommunen, Arbetsförmedling, Försäkringskassa och Samordningsförbundet Östra Södertörn.

Textilverksta'n har nu löpande legotillverkning av kort åt ett företag. Det är bra arbetsuppgifter för personer som föredrar repetitiva arbetsuppgifter.

Resultat och analys:

I dagsläget finns behov av en verksamhet med IT/medieinriktning. För att starta en sådan behövs medel till arbetsledare med sådan kompetens samt lokaler och datorer. Då de verksamheter som redan finns inom Arbetscentrum också fyller sin funktion finns det inte någon möjlighet att lägga ner en verksamhet för att starta en ny. Behovet är tillskott i budgeten med 1000000 kronor.

Indikator	Resultat 2014	Resultatmål 2015	Resultat 2015
Arbetscentrum - antal nya aktiviteter för Arbetscentrums målgrupper	4	2-3	3

Nämndmål

Tar initiativ till och föreslår 2-3 nya utbildningar i samverkan med vuxenutbildningen för personer som hänvisats till Arbetscentrum.

Trend och bedömning

Deltagare på Sågen/Skogen har under året fått utbildning i skogsvård och tagit motorsågskort. Genom ett samarbete inom förvaltningen har Second Chance School startats i Tyresö gymnasiums regi för att möta de unga som behöver en alternativ pedagogik mot traditionell skola.

Resultat och analys:

Inom förvaltningen och dess olika avdelningar finns en öppenhet att prova nya vägar för våra olika målgruppers behov. Därigenom finns en beredskap att snabbt lägga om kursen när ett behov försvinner och ett annat uppkommer.

Indikator	Resultat 2014	Resultatmål 2015	Resultat 2015
Arbetscentrum - antalet nystartade utbildningar	2	2	2

Nämndmål

Säkerställer inflytande för personer som har kontakt med En väg In.

Trend och bedömning

Varje person får själva formulera sin handlingsplan och får också muntligen utvärdera den och handläggarnas arbete och bemötande. Samtliga uttrycker att det underlättar att träffa samtliga myndigheter som genom sina beslut kan påverka deras framtid. De känner sig lyssnade på och tagna på allvar.

Indikator	Resultat 2014	Resultatmål 2015	Resultat 2015
Arbetscentrum - andel personer som upplever att de har inflytande i kontakt med En väg in. (Enkät, utvärderingen av En väg in).	Mättes ej	90 %	100 %

Andra indikatorer som följs upp

Indikator	Resultat 2014	Resultatmål 2015	Resultat 2015
Arbetscentrum – Arbetslösheten 16-64 år i Tyresö. (Öppet arbetslösa och personer i arbetsmarknadspolitiska åtgärder, Arbetsförmedlingen).	3,3 %	0	3,2 %
Arbetscentrum – Andel ungdomar i åldern 16-20 år som varken studerar eller arbetar.	Mättes ej	0	c:a10 %

Att mäta antalet unga mellan 16 och 20 år som varken arbetar eller studerar, eller som är undersysselsatta, är komplicerat. Det beror på att vissa individer är aktuella hos flera olika myndigheter samtidigt medan andra helt står utanför de sociala systemen. Det finns därför problem med både överlappning och mörkertal. Därför är siffrorna ovan en uppskattning med siffror tagna från aktivitetsansvaret, arbetsförmedlingen, försäkringskassan och Ung i Tyresö.

8.2.2 God och långsiktig hushållning

Tyresö kommun har en långsiktigt stabil ekonomi med fokus på kommande generationer. För en långsiktigt stabil ekonomi är det nödvändigt att ha vissa överskott för att möta behov av investeringar, underhåll, utbyggnad, tillväxt och kommunens pensionsåtaganden mot våra medarbetare. Kommunens arbete präglas av effektivitet, enkelhet och ett tydligt fokus på nöjda medborgare. En strävan är att samordna resurser och se till gemensamma behov som kommunen och medarbetarna har. Tyresö kommun visar respekt för skattebetalarna – Tyresöborna – genom att sträva efter kostnadseffektivitet och arbetsmetoder som ger bästa möjliga resultat. Den kommunala utdebiteringen ska hållas på lägsta möjliga nivå för att möjliggöra god och långsiktig hushållning i kommunen.

Varje verksamhetsområde ska bedrivas inom ramen för tilldelade ekonomiska resurser

Trend och bedömning

Genom att noga följa utfallet kan beslut som påverkar ekonomin fattas med god ekonomisk hushållning.

Resultat och analys:

Utfallet följs kontinuerligt för att inga överraskningar ska komma i slutet av året. Därigenom kan inkomster och utgifter regleras för ett positivt utfall.

Indikator	Resultat 2014	Resultatmål 2015	Resultat 2015
Ekonomiskt resultat (inkl. kommunbidrag), tkr	242	0	1246

8.2.3 Attraktiv arbetsgivare

Tyresö kommun präglas av en god service till medborgarna. För detta krävs motiverade och kompetenta chefer och medarbetare samt ett kreativt och gott arbetsklimat. Tyresö ska stärka sin profil som attraktiv arbetsgivare för att kunna rekrytera och behålla kompetent personal. Tyresö erbjuder många vägar in till arbete i kommunen. Vi erbjuder stimulerande arbetsuppgifter i en utvecklande miljö, god arbetsmiljö, goda möjligheter till utveckling av karriären samt konkurrenskraftiga löner.

Medarbetarna rekommenderar Tyresö som arbetsgivare

Trend och bedömning

85 % av personalen som svarat på medarbetarenkäten kan rekommendera Tyresö kommun som arbetsgivare.

Indikator	Resultat 2014	Resultatmål 2015	Resultat 2015
Andelen av verksamhetsrådets anställda som skulle rekommendera Tyresö kommun som arbetsgivare för bekanta	Mättes ej	100 %	85 %

Medarbetarnas sjukfrånvaro är lägre än fyra procent

Trend och bedömning

Den ökade sjukfrånvaron på avdelningen beror på två personers långtidssjukskrivning. Uppföljning sker kontinuerligt med behandlande läkare och företagshälsovården.

Indikator	Resultat 2014	Resultatmål 2015	Resultat 2015
Den totala sjukfrånvaron inom verksamhetsområdet (%)	3,91 %	0	4,72

Sysselsättningsgraden är anpassad till de anställdas önskemål

Trend och bedömning

Målet uppnått. Två personer med minderåriga barn har minskad arbetstid på egen begäran. Resten önskar heltid och arbetar också 100 %.

Indikator	Resultat 2014	Resultatmål 2015	Resultat 2015
Andel av de anställda inom verksamhetsområdet som anger att sysselsättningsgraden är anpassad till deras önskemål	Mättes ej	100 %	100 %

8.3 Finansiell analys

Resultaträkning för verksamhetsområde Arbetscentrum

Belopp i tkr	Budget 2015	Utfall 2015	Utfall 2014
Intäkter (konto 2 pos)	21 045	22 599	20 503
Anslag	9 366	10 524	10 431
Taxor och avgifter	0		
Övrigt	11 679	12 075	10 072
Kostnader	21 045	21 191	20 361
Personalkostnader	12 947	13 069	14 300
Köp av verksamheter	0	54	80
Interna kostnader	1 089	1 407	1 142
Lokalkostnader	1 239	1 923	1 350
Övrigt	5 770	4 738	3 489
Resultat	0	1 408	142

Driftredovisning per verksamhet, anslag

Verksamhet	Intäkter utfall 2015	Kostnader utfall 2015	Resultat
Gemensamt	1892	1945	-53
Nämnd	255	162	
Förvaltningsgemensamt	356	502	
Ankomstboende	1281	1281	
Totalt Arbetscentrum	20 706	19 407	1 299
Flyktningmottagande	4 968	4 288	
Arbetsmarknadsåtgärder	11 135	10 532	
Rådet för funktionshinder	748	449	
Verksamheter	3 855	4 138	
Resultat	22 598	21 352	1 246

Analys och kommentar till det ekonomiska utfallet

Överskottet beror på att antal ungdomar som ansökte om sommarjobb blev färre än budgeterat

9. Kvalitetsgarantier

Tyresö gymnasium

Kvalitetsgaranti	Åtgärder	Är garantin uppfylld?
Du får en mentor som följer din utveckling och du får en individuell studieplan som följs upp en gång per termin.	Elever på Tyresö Gymnasium har haft en individuell studieplan. Varje klass har haft en eller flera mentorer.	Garantin är uppfylld.
Du planerar, tillsammans med mentor, och med utgångspunkt i din studieplan, hur du ska förbereda dig inför större examinationer och inlämningsuppgifter.	Mentorerna har följt upp kunskapsutvecklingen hos eleverna och studieplanen. Studieresultat har följts upp, utvärderats och bedömts gemensamt, under utvecklingssamtal av mentor och elev.	Garantin är uppfylld.
När du börjar på Tyresö gymnasium får du ta del av och förbinder dig att följa skolans ordningsregler.	Varje elev som började på Tyresö gymnasium har fått ta del av och därmed förbundit sig till att följa skolans trivselregler.	Garantin är uppfylld.
Varje lärararbetslag arbetar aktivt för att alla elever ska känna sig trygga och säkra på vår skola.	Varje utbildningslag har arbetat aktivt för att alla elever ska känna sig trygga och säkra på skolan.	Garantin är uppfylld.

Vi har ett starkt elevvärdsteam som finns till för dig som elev.	Tyresö gymnasium har haft ett elevvärdsteam under året.	Garantin är uppfylld.
Du, din klass och din mentor planerar prov och större inlämningsarbeten gemensamt.	Elever har erbjudits att planerar prov och större inlämningsarbeten gemensamt med mentor.	Garantin är uppfylld.
Du erbjuds möjlighet att utvärdera varje kurs.	Elever har erbjudits att utvärdera varje kurs.	Garantin är uppfylld.
Vi har klassråd, programråd och skolkonferenser varje termin.	I slutet av år 2015 började gymnasiet jobba aktivt med klassråd. Vi kommer att ha programråd och skolkonferenser minst en gång per termin från och med 2016.	Garantin är uppfylld.
Om du är under 18 år får dina föräldrar information om din kunskapsutveckling. Det sker både digitalt via lärplattformen V-klass och i samtal med lärare.	Om elever är under 18 år får föräldrar information om kunskapsutveckling. Detta har under 2015 skett genom Vklass och i samtal med lärare/mentor.	Garantin är uppfylld.
Du och din mentor har framåtsyftande utvecklingssamtal minst en gång per termin. Dina föräldrar är välkomna att delta.	Elev och mentor har haft framåtsyftande utvecklingssamtal minst en gång per termin under 2015.	Garantin är uppfylld.

Vuxenutbildningen

Kvalitetsgaranti	Åtgärder	Är garantin uppfylld?
Alla Tyresöbor kan få studie- och yrkesvägledning på C3L.	Studievägledning erbjuds på dag- och kvällstid samt via telefon	Garantin är uppfylld
Du som studerar på C3L får en individuell studieplan	Studieplan görs i samband med studievägledningssamtalet. Studievägledning har haft mottagning torsdagkvällen på kommunens servicecenter. Studievägledare har haft uppsökande verksamhet i klasser.	Garantin är uppfylld
Vuxna Tyresöbor kan läsa grundläggande vuxenutbildning, gymnasiala ämnen som ger behörighet till högre utbildningar på C3L. Om kurserna för närvarande inte erbjuds på C3L, får du läsa dem i samverkande grannkommun eller på distans.	C3L har erbjudit distansstudier för de elever vars kurser inte kunnat genomföras på C3L.	Garantin är uppfylld

C3L ger under-visning av hög kvalitet och genomför regelbundna studerandeundersökningar för att säkerställa kvaliteten.	C3L deltog under året i Stockholms läns gemensamma studerandeundersökning. Varje lärare genomför efter avslutad kurs en kursutvärdering.	Garantin är uppfylld
---	---	----------------------

Arbetscentrum

Kvalitetsgaranti	Åtgärder	Är garantin uppfylld?
Den som anvisats till arbetscentrum får tid hos en handläggare inom två veckor.	Uppföljning varje fredag	Garantin uppfylld
Arbetsökande får en handlingsplan som tas fram tillsammans med handläggare. Handlingsplanen följs upp vid varje besök.	Uppföljning varje besök	Garantin uppfylld

10 Sammanfattande analyser – verksamhet och ekonomi

11 Slutsatser

Tyresö Gymnasium

Tyresö Gymnasium bedriver en komplex verksamhet som består av fyra olika ben. All personal på gymnasiet jobbar utifrån ett elevfokus och arbetet följs upp kontinuerligt.

Gymnasiet har ett förädlingsvärde som tyder på att de flesta av de elever som kommer in också tar sin examen. De elever som väljer att gå på Tyresö Gymnasium trivs på skolan och de flesta når godkända resultat.

Det är en hög andel legitimerade lärare på Tyresö Gymnasium vilket innebär att elevernas undervisning sker baserat på att varje lärare har den kunskap som krävs för att förstå uppdraget.

Tyresö Gymnasium behöver arbeta med marknadsföring och att nå ut med arbetet till de elever som ska söka gymnasiet. Andelen nior från Tyresö kommun som söker till Tyresö Gymnasium är fortfarande lågt och de flesta klasserna är därför inte fyllda.

Flest elever har Tyresö Gymnasium på EL-programmet. Det är de yrkesförberedande programmen på gymnasiet som lockar flest elever. Det finns också sett ett ökat intresse för Tyresös gymnasiesärskola, på vilket utbildning bedrivs av erkänt god kvalitet. Alla elever går ut på APL.

Tyresö Gymnasium måste öka elevantalet på de högskoleförberedande programmen och behöver attrahera elever från en bredare bas att söka till dessa utbildningar. Fortsatt fokus behövs på god kvalitet på yrkesförberedande program. Upptagningsområdet behöver ökas. Detta genom att visa goda exempel och genom att fortsätta arbetet med att alla elever ska nå godkänt. Gymnasiet behöver jobba tydligare med värdegrund och med inkludering.

Vuxenutbildningen

"Vuxenutbildningen ska förmedla kunskaper och stödja eleverna så att de kan arbeta och verka i samhället. Den syftar också till att möjliggöra fortsatta studier." (Lvux 12).

C3L har under 2015 fortsatt arbetet med att utveckla utbildningen och undervisningen. Utbildningen planeras utifrån elevens tidigare kunskaper, och tar hänsyn till den enskildes behov och förutsättningar. Efterfrågan på utbildning som snabbt leder till arbete ökar inom alla tre skolformer. För att kunna möta individens förutsättningar och behov har C3L ökat valmöjligheten att välja undervisningsformer, studietakt och utbildningsvägar. Eleven kan studera i klassrum, på distans eller som lärling. Studietakten är valbar på distans och i vissa ämnen i även i klassrumsundervisningen.

Efterfrågan på ämnet svenska som andraspråk ökar, samt efterfrågan att anpassa ämnet till olika yrken. Under 2015 startades därför en grundläggande kurs i svenska som andraspråk med yrkesinfärgning vård. Skolan ser ett stort behov av att anställa legitimerade lärare i svenska som andraspråk för alla tre skolformer på komvux; kommunal vuxenutbildning, särskild utbildning för vuxna och utbildning i svenska för invandrare.

Då många elever väljer att kombinera arbete med studier ökar även efterfrågan på distansstudier. Att studera på distans kräver en väl utvecklad studieteknik och en hög motivationsnivå. C3L ser att avhoppet är större inom distansundervisningen än klassrumsundervisningen. Under 2015 gjorde C3L en djupare analys av avhoppet som redovisas separat.

C3L:s mål om en ökande andel godkända betyg har uppfyllts. En bidragande anledning kan vara att eleven har stora möjligheter att själv skraddarsy sina studier. Ett nära samarbete mellan eleven, studie- och yrkesvägledare och lärarna ökar sannolikt också måluppfyllelsen för eleven. Studerandeteamet som funnits i många år på skolan. I teamet finns kunskaper och erfarenheter som kommer eleven till del när så behövs. Kursen studieteknik och individuell handledning har hjälpt många elever att strukturera upp studierna.

Begreppet det livslånga lärandet har återigen aktualiserats. Individens (ut)bildning måste stå relation till samhällets modernisering vilket kommer ställa stora krav på den framtida vuxenutbildningen.

Arbetscentrum

Verksamheten är väl anpassad till målgrupperna. Årets resultat visar att 52 procent har gått vidare till arbete och studier, en ökning med 4 procent från föregående år. Resultatet kan tillskrivas det lyckade arbetet på En väg in. Den myndighetsgemensamma kartläggningen tillsammans med deltagarna har inneburit att rätt insatser snabbare har kunnat sättas in och skapat en större motivation hos deltagarna.

Ett behov som inte uppfyllts är en verksamhet med IT/medicinriktning som främst skulle kunna locka unga arbetssökande. Detta kräver ett budgettillskott på 1 miljon kronor.

Ungdomar som fick sommarjobb enligt den nya modellen blev färre än beräknat. Detta kan dels bero på att ungdomarna detta år fick vara mer aktiva kring att söka sommarjobben själva. Många ungdomar i den åldersgruppen är okunniga i hur de ska söka arbete. Därför kommer arbetscentrum att erbjuda fler tillfällen till hjälp och stöd i jobbsöket än de tre tillfällen som erbjöds i år. Verksamheten kommer också att intensifiera informationsspridningen till arbetsgivare som kan tänkas anställa enligt den nya modellen.

Att få igång bostadsbyggandet för att möta de behov som flyktingmottagandet påtalas av förvaltningen och en övergripande arbetsgrupp arbetar intensivt för att lösa detta.

12 Framtiden - Nya mål och prioriteringar

- C3L deltar tillsammans med Tyresö gymnasium, kulturavdelningen och biblioteket i planerna om Tyresö kultur- och kunskapscenter förlagda i nya lokaler i centrumläge.
- Det aktuella världsläget, hösten 2015, med stora flyktingsströmmar i Europa kommer påverka Tyresö kommun på flera områden. Stort fokus under 2016 kommer att läggas på att ta emot nyanlända på ett bra och hållbart sätt. Vuxenutbildningen har under de senaste åren fått en allt viktigare plats i integrationen av nyanlända. Sfi kommer avvecklas som egen skolform och inordnas i den kommunala vuxenutbildningen. Ändringarna kommer träda i kraft den 1 januari 2016 men tillämpas från och med den 1 juli 2016. Tyresö gymnasium kommer få fler elever till språkin introduktionsutbildningen vilket innebär att fler resurser krävs.
- I regeringens budgetproposition för 2016 presenteras ett nytt kunskapslyft: med satsningar på yrkeshögskola, folkhögskola och komvux/yrkesvux. Yrkesvux är en satsning på yrkesinriktade kurser på gymnasial nivå inom den kommunala vuxenutbildningen. Syftet med satsningen är att motverka brist på personer med en yrkesutbildning och nå de grupper som saknar gymnasieutbildning med yrkesinriktning, eller har en gymnasial yrkesutbildning som behöver kompletteras. Det totala antalet yrkesvuxplatser för 2016 anges till 19 000 att jämföras med cirka 10 000 för år 2015. Regeringen föreslår att en del av de utbildningsplatser

som tillkommer på yrkesvux 2016 ska öronmärkas för elever i sfi och svenska som andraspråk inom Komvux och sårvux på grundläggande nivå. Syftet är att det ska finnas bättre förutsättningar att kombinera sfi med andra kurser inom vuxenutbildningen.

- Rätt till Komvux. Regeringen aviserar i budgetpropositionen att de avser återkomma med förslag till att rätt till Komvux på gymnasial nivå införs. Det innebär en rätt för vuxna till utbildning som leder till grundläggande behörighet till högskolestudier och motsvarande behörighet till yrkeshögskolan samt särskild behörighet till högskolestudier. Rätten till Komvux planeras att träda i kraft under 2017
- Implementeringen av En väg in fullföljs och Ung i Tyresö får förstärkning med 2 tjänster. En tjänst ska ansvara för insatserna Utbildningskontrakt och Traineeplatser och förläggs hos Arbetsförmedlingen men finansieras av projektmedel från DUA (delegationen för unga till arbete). Den andra tjänsten är finansierad av Samordningsförbundet Östra Södertörn och är för en verksamhetsledare och förläggs på Arbetscentrum.
- Tyresö Gymnasium behöver arbeta med marknadsföring och att nå ut med arbetet till de elever som ska söka gymnasium.




Datum 2016-02-18
 Tid 18:30 – 20:00
 Plats Tyresö gymnasium

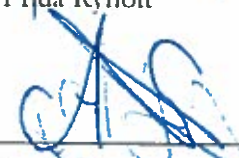
Beslutande Se närvarolista

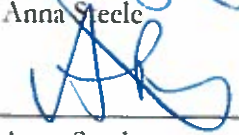

Övriga deltagare Se närvarolista

Justeringens plats
och tid Kommunhuset 2016-02-22 kl. 15:00

Paragrafer 1 - 10

Sekreterare 
 Frida Ryholt

Ordförande 
 Anna Steele



Justerande  
 Anna Steele Kristjan Vaigur

ANSLAG / BEVIS

Protokollet är justerat. Justeringen har tillkännagivits genom anslag.
 Observera att anslagstiden inte är samma sak som överklagandetiden.

Organ Gymnasie- och arbetsmarknadsnämnden
 Sammanträdesdatum 2016-02-18
 Datum då anslaget sätts upp 2016-02-23
 Datum då anslaget tas ned 2015-03-16
 Förvaringsplats för protokollet Kommunhuset

Underskrift 
 Frida Ryholt

 	Utdragsbestyrkande
---	--------------------

Närvarolista

Beslutande

Anna Steele (L)
Peter Odelvall (M)
Kristjan Vaigur (S)
Bo Jakobsen (M)
Helen Dwyer (C)
Emil Kennerberg (KD)
Selma Harki (S)
Agneta Hallbeck (S)
Luis Arias Vera (MP)

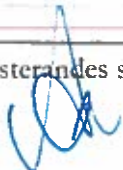
Ersättare

Kaj Runelund (M)

Frånvarande

Helena Rustas (S)
Ulrika Roselius (M)
Mats Larsson (L)
Anders Olsson (C)
Lukas Englund (KD)
David Westius (S)
Ingmar Jansson (MP)
Ulla Hoffmann (V)

Justerandes sign



Utdragsbestyrkande